

Rapport 2012:28

Kompletterande arkeologisk utredning etapp 1 och 2

## Borg 16:2

RAÄ 282:1-2

Borg 16:2

F d Borgs socken

Norrköpings kommun

Östergötlands län

Rickard Lindberg



ÖSTERGÖTLANDS MUSEUM

AVDELNINGEN FÖR ARKEOLOGI OCH BYGGNADSVÅRD



# Borg 16:2

## Innehåll

Sammanfattning .....	2
Inledning .....	4
Områdesbeskrivning .....	5
Syfte .....	5
Metod och dokumentation .....	5
Resultat och tolkning .....	6
Arkeologisk utredning etapp 1 .....	6
Arkeologisk utredning etapp 2 .....	6
Åtgärdsförslag och arkeologisk potential .....	8
Referenser .....	10
Tekniska uppgifter .....	11
Bilaga 1. Schaktbeskrivningar .....	12
Bilaga 2. Anläggningsbeskrivningar .....	15
Bilaga 3. Fyndbeskrivningar .....	22

*Omslagsbild: Utredningsområdet från sydväst: Foto Emma Karlsson, Östergötlands museum.*

## Sammanfattning

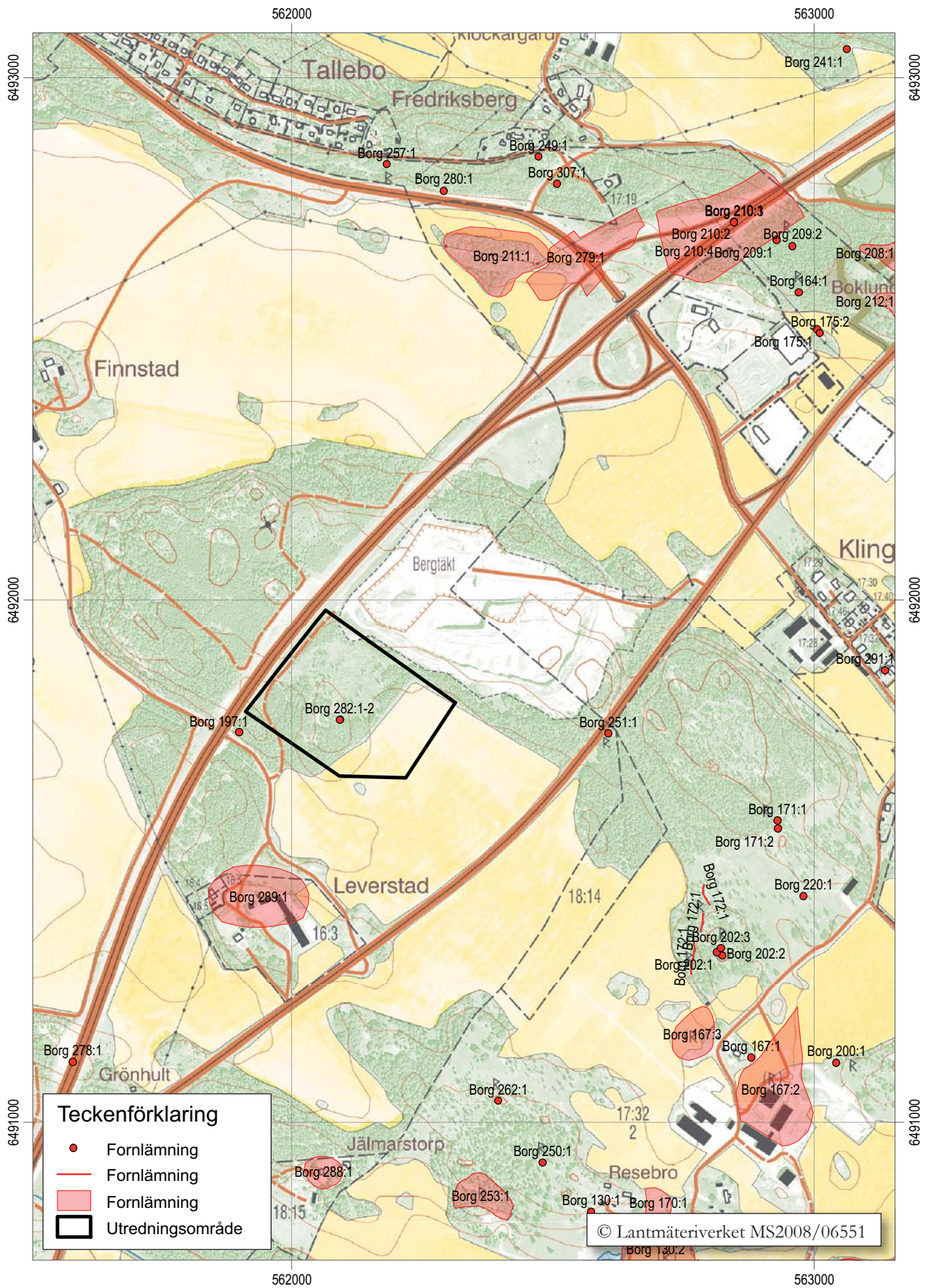
Svevia AB planerar att utöka sin täktverksamhet inom fastigheten Borg 16:2 i f d Borgs socken och Norrköpings kommun, och med anledning av detta utförde Östergötlands museum en utredning etapp 1 och 2. Utredningsområdet består av skogs- och åkermark samt ett hygge. Inom området fanns sedan tidigare två registrerade lämningar vilka utgjordes av en stensättning (RAÄ 282:1) och en stensträng (RAÄ 282:2). Lämningarnas exakta position var inte känd inför utredningen.

Utredningen etapp 1 bestod av en översiktlig kart- och arkivstudie samt fältinventering och resulterade i att en stensträng (ÖM 1) och en möjlig grav (ÖM 2) påträffades. Stensträngen är troligen samma stensträng som sedan tidigare är registrerad som RAÄ 282:2. Vidare konstaterades att det inom området fanns ett topografiskt lämpligt läge för boplats och/eller gravar kallat objekt 1.

Utredningen etapp 2 bestod av undersökning av den möjliga graven, ÖM 2, samt sökschaktsgrävning i anslutning till stensträngen, ÖM 1, och inom objekt 1. Vid undersökningen av ÖM 2 konstaterades att anläggningen inte var en grav. Inom objekt 1 framkom boplatsanläggningar i form av härdar, stolphål, mörkfärgningar och kulturlager. Boplatsen är grovt avgränsad. Utöver boplatsanläggningarna framkom skärvsten och vid framrensning av anläggningar påträffades fynd av keramik, kvarts, bränd lera, ett bränt ben samt ett järnföremål. Vidare framkom ytterligare en stensträng som ansluter till stensträngen ÖM 1. Stensättningen RAÄ 282:1 kunde inte återfinnas vilket dock inte betyder att den inte existerar då den tidigare lägesinprickningen är bristfällig. I området i anslutning till ÖM 1 (utanför objekt 1) framkom endast några enstaka anläggningar i form av mörkfärgningar.

Rickard Lindberg  
antikvarie





Figur 2. Utdrag ur digitala Fastighetskartan, blad 64F 9g SV, med undersökningsområdet markerat. Skala 1:10 000.



Figur 3. Del av stensträngen ÖM 1. Foto Emma Karlsson Östergötlands museum.

## Inledning

Svevia AB planerar att utöka sin täktverksamhet inom fastigheten Borg 16:2 i f d Borgs socken och Norrköpings stad och kommun, och inkom därför 2012-04-12 med en ansökan om att ta bort fornlämningarna RAÄ 282:1 och 282:2 som finns inom området. Länsstyrelsen Östergötland skickade efter detta ut ett förfrågningsunderlag med anbudsförfarande gällande arkeologisk förundersökning. Lämningarna som består av en stensättning (RAÄ 282:1) och en hägnad i form av en stensträng (RAÄ 282:2) framkom vid en arkeologisk utredning utförd år 1994, också med anledning av då planerad täktverksamhet. Vid denna utredning påträffades även en stenpackning. Stenpackningen kan utgöra en eller flera ytterligare stensättningar och området har tolkats som ett möjligt gravfält. 1994 års utredning var dock främst inriktad på att finna aktivitet från stenåldern, några lämningar från stenåldern framkom inte vid utredningen. Lämningarna är inte avgränsade och dess exakta position framgår inte av utredningsrapporten (Skjöldebrand 1995).

För att få en uppfattning av området och dess kulturmiljö genomfördes inför anbudsskrivandet en



Figur 4. Hygget inom utredningsområdet. Foto Emma Karlsson ÖM.

besiktning 2012-04-25. Vid besiktningen påträffades en ca 340 m lång stensträng som har fått arbetsidentiteten ÖM 1. Stensträngen är troligen samma stensträng som framkom vid utredningen 1994 (RAÄ 282:2). Det går dock inte att med säkerhet säga att så är fallet. Delar av stensträngen är skadad av markberedning. Vidare påträffades en möjlig grav (ÖM 2) intill stensträngen i nordöstra delen av området. Den möjliga graven är dock med säkerhet inte graven som framkom vid utredningen 1994. Resultatet av besiktningen meddelades Länsstyrelsen som då beslutade att avbryta anbudsförfarandet gällande arkeologisk förundersökning och istället gav Östergötlands museum i uppdrag att utföra en kompletterande arkeologisk utredning etapp 1 och 2 i området.

Utredningen utfördes efter beslut från Länsstyrelsen Östergötland. Uppdragsgivare var Svevia AB vilka även svarade för de arkeologiska kostnaderna. Ansvarig för den arkeologiska utredningen etapp 1 och 2 samt utformningen av rapporten var undertecknad.

## Områdesbeskrivning

Utredningsområdet är ca 73 000 m<sup>2</sup> och utgörs av något kuperad skogs- och åkermark med en moränkulle med berg i dagen i den södra delen av utredningsområdet. Norra och nordvästra delen av området är mer sankt och centralt i området finns ett skogsavverkat område. Hygget är beväxt med tät björksly och några få ekar. Kullen ligger på ca 40-50 m över havet medan övriga området ligger runt 40 m över havet.

Utredningsområdet ligger i en fornlämningsrik bygd med gravar och boplatser från hela förhistorien. Några av dessa har undersökts, främst i samband med bygget av E4:an, exempelvis gravfältet vid Klinga och boplatser/marknadsplatsen vid Herrebro (Stålbom 1994; Lindeblad & Nielsen 1993). I det omedelbara närområdet finns några forn- och kulturlämningar. Ca 40 m sydväst om området har en undersökt och borttagen boplatser legat (RAÄ 197). Boplatserna undersöktes 1988 inför byggnationen av E4:an. Vid undersökningen framkom slagen kvarts och två härdar och platsen har tolkats som en tillfälligt besökt lokal under mesolitikum, härdarna är dock daterade till medeltid (Lindgren 1993). Söder om utredningsområdet ligger Leverstad bytomt (RAÄ 289) som idag är bebyggd. Det nu aktuella utredningsområdet ligger inom det som historiskt varit Leverstads mark. Bytomten har äldsta belägg från slutet av 1300-talet men kan troligen härledas till åtminstone yngre järnålder genom efterledet *-stad* (Ortnamnsregistret Sofi; Franzén 1982).

## Syfte

Syftet med den arkeologiska utredningen var att fastställa om fast fornlämning berörs av det planerade arbetsföretaget. Fast fornlämning som framkom skulle så långt som möjligt beskrivas samt om möjligt avgränsas. Utredningen skulle om möjligt också återfinna de tidigare påträffade lämningarna, RAÄ 282:1 och 282:2 för att utröna deras antikvariska status. Utredningen skulle också, om möjligt, söka fastställa hur ytor i anslutning till stensträngen (ÖM 1) har utnyttjats samt fastställa funktion för den möjliga graven (ÖM 2). Resultatet från utredningen skall kunna användas som ett fullgott underlag i en fortsatt besluts- och planeringsprocess.

## Metod och dokumentation

Utredningen innehöll tre huvudmoment:

- Kart- och arkivstudier samt fältinventering
- Sökschaktsgrävning
- Sammanställning av resultaten i rapportform

Utredningen inleddes med en översiktlig kart- och arkivgenomgång. Kartstudierna med tyngdpunkt på äldre kartmaterial syftar till att ge en kulturhistorisk bakgrundsbild av landskapet samt ge underlag och stöd för lokalisering av sedan tidigare ej registrerade lämningar inom utredningsområdet. En arkivgenomgång av Östergötlands museums topografiska arkiv, Lantmäteriets digitala arkiv, Ortnamnsregistret Sofi, Statens Historiska Museums föremålssamling och Fornminnesregistret/FMIS utfördes. Därefter inventerades området i fält. Inventeringen av området utfördes av undertecknad samt Anders Persson, Östergötlands museum. Anders Persson är av Riksantikvarieämbetet utsedd platsledare och han har även granskat de påträffade lämningarna. Dokumentationen skedde genom inmätning med GPS mot digitala fastighetskartan och upprättande av beskrivning som följer RAÄ/FMIS nomenklatur beträffande lämningstyper m m.

För att antikvariskt kunna bedöma den möjliga graven ÖM 2, undersöktes en del av denna. Undersökningen stoppades dock så snart en antikvarisk bedömning av lämningen kunde göras. Undersökningen utfördes genom att en del av anläggningen avtorvades förhand och framrensades. Stenpackningen dokumenterades i plan genom fotografering och inmätning av referenspunkter för att kunna rektifiera digitalfotona. Efter detta avlägsnades stenarna skiktvis.

Därefter genomfördes sökschaktning inom objekt 1 (se *Resultat och tolkning*). Schakt öppnades också i anslutning till stensträngen ÖM 1 för att konstatera förekomst av ytterligare fornlämningar i anslutning till stensträngen. Schakt, lämningar och fynd mättes in med Nätverks RTK-GPS och DGPS. Inmätningar har registrerats och bearbetats i informationssystem Intrasis. De påträffade lämningarna dokumenterades genom beskrivning. Några få anläggningar undersöktes delvis genom handgrävning. Grävningen avbröts dock så snart anläggningen kunde bestämmas. I rapporten används anläggningstypen mörkfärgning för anläggning av trolig förhistorisk karaktär som inte går att bestämma närmare vid en okulär bedömning. Vid igenläggningen täcktes vissa schakt i skogsmarken med markduk.

Fynden registrerades i Intrasis och kommer att registreras i Östergötlands museums föremålsdatabas SOFIE. Fynden förvaras på Östergötlands museum i klimatanpassade magasin i avvaktan på slutgiltig fyndfördelning.

## Resultat och tolkning

### Arkeologisk utredning etapp 1

Resultatet av kart- och arkivstudierna var magert. Endast tre kartor finns tillgängliga i Lantmäteriets digitala arkiv, en karta från år 1818 över Leverstads ägor, Häradsekonomiska kartan samt Ekonomiska kartan från 1947 (05-bor-57, J112-55-20 och J133-8g8d48). Kartorna visar att utredningsområdet utgjorts av åkermark och skog och att gränsen mellan skog och åker är ungefär de samma från slutet på 1800-talet fram till idag.

Vid inventeringen av utredningsområdet identifierades förutom de ovan beskrivna lämningarna, stensträngen ÖM 1 (Intrasis id A228) och den möjliga graven ÖM 2 (Intrasis id A201), ett topografiskt lämpligt läge för boplats och/eller gravar, kallat objekt 1. Objekt 1 ligger i anslutning till de tidigare registrerade lämningarna RAÄ 282 och stensträngen ÖM 1 på kullen i södra delen av utredningsområdet. Kullen som sluttar mot söder utgörs av både av åkermark och tallskog. I nordvästra delen av objektet finns berg men även i åkermarken finns berg i dagen. Objektet var inför utredningen etapp 2 ca 20 000 m<sup>2</sup> och begränsades utifrån de topografiska förutsättningarna på platsen samt utredningsområdets gränser.

### Arkeologisk utredning etapp 2

Vid den möjliga graven ÖM 2 öppnades en mindre yta. Anläggningen som bestod av en relativt väl avgränsad stensamling, 8x4 m stor och av 0,2-0,4 m stora stenar, gav ett sentida intryck. Läget på stensamlingen, i direkt anslutning till stensträngen ÖM 1, tydde dock på att det kunde röra sig om en grav (för exempel på stensträngar som ansluter till gravar se Persson och Lindberg 2009, ÖLM 19 och ÖLM 21). Stenpackningen kunde efter utförd undersökning konstateras utgöras av en lös liggande packning i två till tre lager med sten. Inga konstruktioner, fynd eller gravgömma påträffades och det gick att konstatera att anläggningen inte var en grav. Stensamlingen kan troligen sättas samman med äldre täktverksamhet i området då täktgropar finns i anläggningens omedelbara närhet.

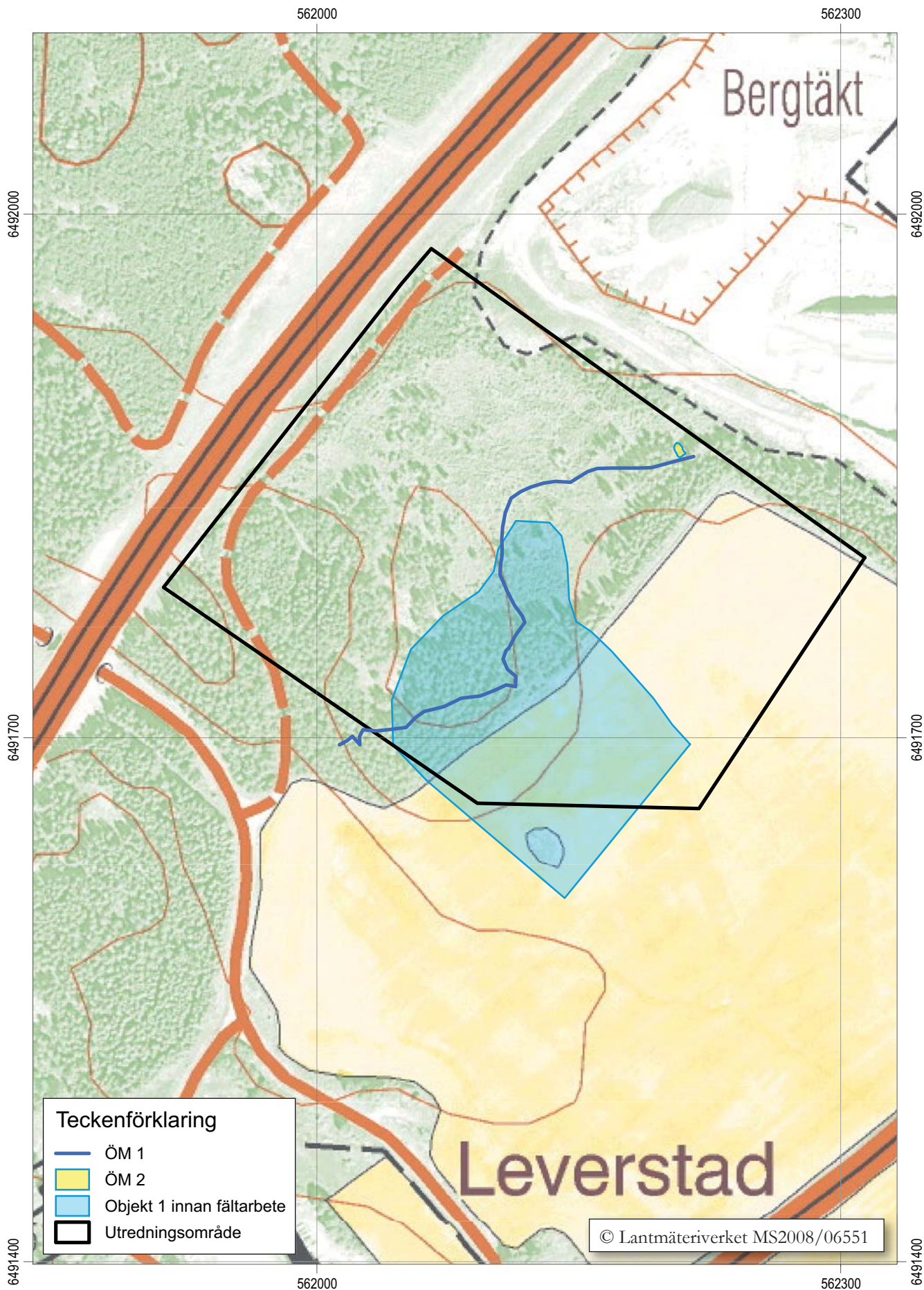
Inom objekt 1 öppnades totalt 41 schakt, både på åkermarken och i skogen. Undergrunden består främst av sand med inslag av både silt och grus. I de lägre liggande partierna på åkermarken samt på hygget utgjordes undergrunden av lera. Inom objektet framkom ca 90 boplatsanläggningar i form av mörkfärgningar, härdar, stolphål och kulturlager samt ytterligare en stensträng. Lämningarna fanns inom ett 8 900 m<sup>2</sup> stort område. Inga strukturer bland anläggningarna gick att urskilja vid utredningen. I åkermarken påträffades anläggningarna under ploglagret medan anläggningarna i skogen påträffades direkt under förnan och blekjordslagret. Anläggningarna påträffades nästan uteslutande på den lättare sandjorden, bara någon enstaka anläggning återfanns där undergrunden utgjordes av lera.

Vidare framkom ytterligare en ca 20 m lång stensträng (A361) som ansluter till den tidigare kända stensträngen (ÖM 1). Stensträngen påträffades vid schaktning och är i princip inte iakttagbar ovan mark då endast enstaka stenar är synliga i markytan.

Inga spår av 1994 års utredning kunde konstateras inom området och den eller de gravar som då framkom kunde således inte återfinnas. Detta betyder dock inte att de inte existerar då, som ovan beskrivits, lägesinprickningen är bristfällig.

Utöver boplatsanläggningarna framkom skärvsten i området och vid framrensning av anläggningar påträffades fynd av keramik, kvarts, bränd lera, ett bränt ben samt ett järnföremål. Samtliga keramikfynd (F1, 2, 8 och 12) påträffades vid framrensning av anläggningar och kan dateras till järnålder, och då troligen äldre järnålder (Stilborg muntligen). Det brända benet (F7) är från ett däggdjur och människa kan inte uteslutas (Nyberg muntligen). Självklart går det inte göra några säkra tolkningar utifrån ett bränt ben men fyndet tillsammans med resultatet från 1994 års utredning ger en indikation på att det kan finnas gravar inom





Figur 5. Utredningsområdet med ÖM 1 och 2 samt objekt 1 markerade inför fältarbetet. Skala 1:3000.

området. Järnföremålet (F10) påträffades vid schaktning i skogen och är koniskt, ihåligt och avbrutet med troligt bevarat trä i. Föremålet kan vara en skoning till en träkäpp men det skulle även kunna röra sig om del av en lans/pik eller liknade föremål.

Kvartsen visar att det även finns aktivitet från stenåldern på platsen, detta tvärt emot vad 1994 års utredning visade (se *Inledning och områdesbeskrivning*). Kvarts materialet uppgår till tre fynd (F4, 5 och 6) och utgörs av två bipolära kärnor och ett uppfriskningsavslag. Fynden påträffades på ca 45 m över havet intill berget i nordvästra delen av objekt 1. Den slagna kvartsen är av god kvalitet och råmaterialet kommer från moränmoduler. Det vid utredningen påträffade ringa litiska materialet kan förklaras av att inga riktade metoder mot att finna fynd av sten användes vid utredningen. Blekjordslagret där de litiska fynden kan antas finnas schaktades till största del bort för att nå anläggningsnivån. Någon närmare datering av stenåldersaktiviteten går inte att göra men läget och den slagna kvartsen ger indikation att platsen brukats under senmesolitikum och/eller neolitikum (Molin muntligen).

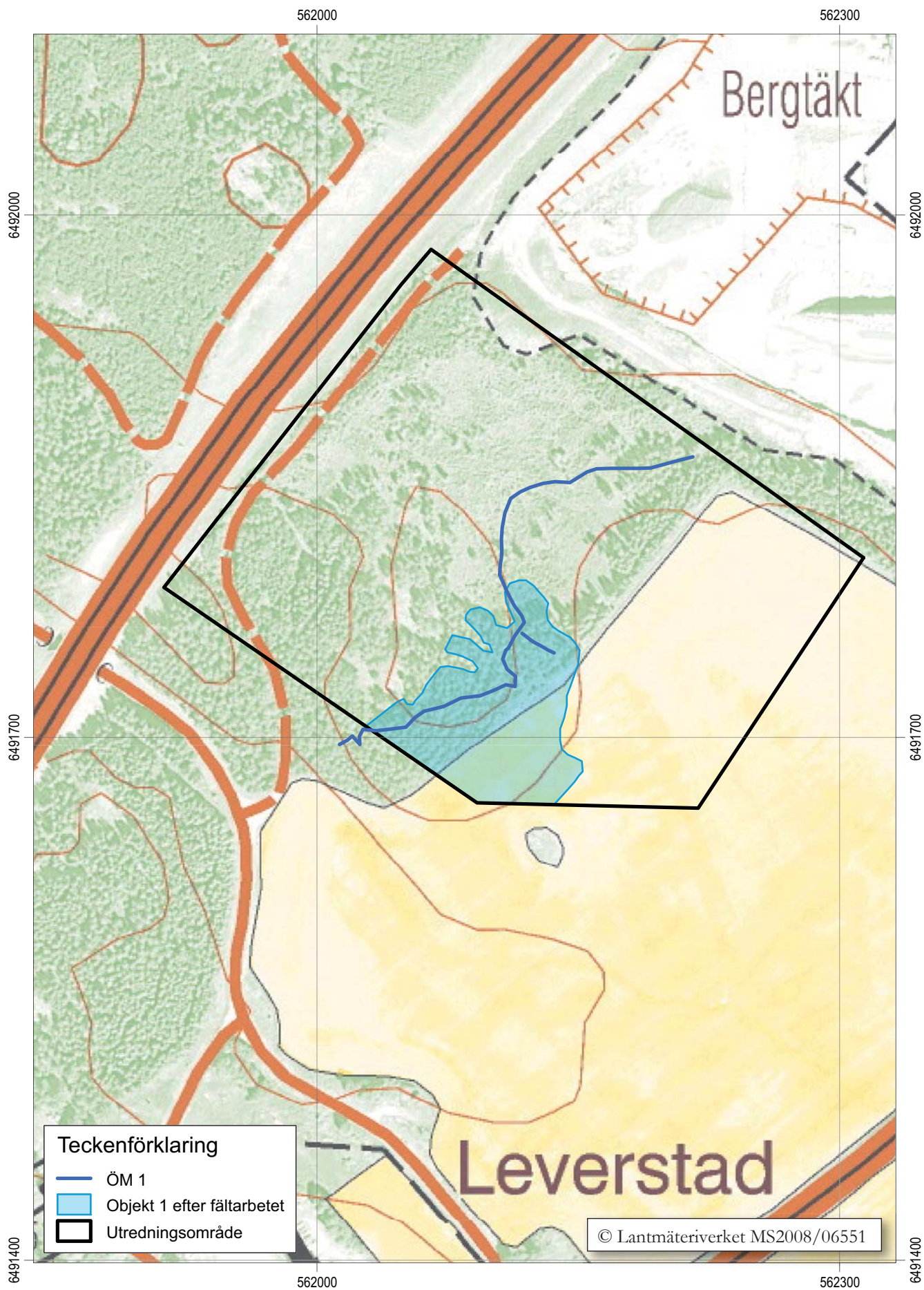
Boplatsen är grovt avgränsad åt sydöst, öst och norr och har en delvis naturlig avgränsning i nordväst i form av berg i dagen. I väst-nordväst är inte boplatsen avgränsad. Boplatsen fortsätter med all sannolikhet utanför utredningsområdet i syd och sydväst. Exempelvis noterades en härd i en släntad åkerkant, ca 30 m sydväst om utredningsområdet.

Invid stensträngen ÖM 1 öppnades åtta schakt utanför objekt 1. I schakten framkom endast några få möjliga boplatsanläggningar i form av mörkfärgningar medan större delen av dessa schakt visade sig vara utan lämningar. Ett schakt öppnades där stensträngen inte längre går att följa mot nordöst. Inga spår av stensträngen återfanns i schaktet.

## Åtgärdsförslag och arkeologisk potential

Boplatsen har minst två kronologiska faser, en stenåldersfas och en järnåldersfas. Fynden av kvarts indikerar aktivitet från stenålder i en omfattning som idag är okänd och riktade metoder bör användas vid en eventuell arkeologisk förundersökning till att klargöra stenåldersfasen. Större delen av de anläggningar som framkom vid utredningen tillhör troligen järnåldersfasen. Fyllningen från anläggningar och kulturlager bör sällas vid en eventuell förundersökning då indikationen från utredningen, och då särskilt från de delar av boplatsen som ligger i skogsmark, är att det finns påtaglig potential att finna fler fynd i området. Stensträngarna kan också med all sannolikhet knytas till järnåldersfasen. Över kullen är stensträngen ÖM 1 välbevarad medan den är skadad av markberedning över hygget. Denna skadade del av stensträngen har generellt en lägre arkeologisk potential än de välbevarade delarna, även om det finns välbevarade partier av lämningen också över hygget. Stensträngen ÖM 1 är avgränsad inom utredningsområdet förutom i nordöst. Eftersom ytterligare en stensträng påträffades vid sökschaktsgrävningen finns det möjlighet att fler stensträngar finns inom området. En eventuell förundersökning bör även inriktas på att utröna om det inom området för objekt 1 finns gravar.

Undertecknad bedömer att vidare arkeologiska åtgärder i form av arkeologisk förundersökning är nödvändiga vid ÖM 1 och objekt 1 vid en eventuell exploatering av området. Undertecknad bedömer att inga vidare arkeologiska åtgärder är nödvändiga vid ÖM 2 (den möjliga graven). Vid en exploatering av området krävs beslut enligt Kulturminneslagen (SFS 1988:950). Beslut om tillstånd fattas av Kultur- och samhällsbyggnadsenheten vid Länsstyrelsen Östergötland.



Figur 6. Utredningsområdet med ÖM 1 och objekt 1 markerade efter fältarbetet. Skala 1:3000.

## Referenser

### Tryckta källor

Lindeblad, K & Nielsen, A-L med bidrag av Hedvall, R. 1993. *Herrebro, hällristningar och marknad*. Arkeologiska undersökningar av fornlämning 51 i Borgs socken, Östergötland. Riksantikvarieämbetet och Statens Historiska Museer. Rapport UV 1993:9.

Lindgren, C. 1993. *Leverstad*. RAÄ 197, Borgs socken, Norrköpings kommun, Östergötland. Arkeologisk undersökning. Riksantikvarieämbetet, Byrån för arkeologiska undersökningar, UV-Stockholm. Rapport 1993:32.

Persson, A och Lindberg, R. 2009. *Mariehov*. RAÄ 1, 2, 3, 4, 5 m fl, Mariehov, Drothems socken, Söderköpings kommun, Östergötlands län. Arkeologisk utredning etapp 1. Östergötlands länsmuseum, Avdelningen för arkeologi. Rapport 2009:70.

Skjöldebrand, M. 1995. *Borg 16:2*. Borgs socken, Norrköpings kommun, Östergötland. Arkeologisk utredning. Riksantikvarieämbetet, Byrån för arkeologiska undersökningar, UV Linköping. Rapport 1995:3.

Stålbom, U. 1994. *Klinga - ett gravfält. Slutundersökning av ett gravfält och bebyggelse lämningar från bronsålder och äldre järnålder*. Östergötland, Norrköpings kommun, Borgs socken, Klinga, STÄ 6352, Fornlämning 210. Riksantikvarieämbetet, Byrån för arkeologiska undersökningar, UV Linköping 1994:11.

### Övriga källor

Informationssystemet om fornminnen (FMIS)

Fornminnesregistret (FMR)

Nyberg P. Muntlig uppgift. Östergötlands museum

Molin, F. Muntlig uppgift. Riksantikvarieämbetet  
UV Öst

Stilborg, O. Muntlig uppgift. SKEA Stilborg keramikanalys

Karta över Leverstads ägor. 1818. LMM 05-bor-57

Häradsekonomiskakartan. 1868-77. Bladet Löfstad.  
RAK J112-55-20

Ekonomiska kartan. 1947. RAK J133-8g8d48

## Tekniska uppgifter

Lokal	Borg 16:2
Socken	f d Borgs socken
Stad och kommun	Norrköping
Län och landskap	Östergötland
Fornlämning	RAÄ 282:1 och 282:2
Ekonomiskt kartans blad	64F 9g SV
Koordinater	N 6491660-6491975, E 561915-562300
Koordinatsystem	SWEREF 99 TM
Typ av undersökning	Arkeologisk utredning etapp 1 och 2
Länsstyrelsens handläggare	Bertha Ekstrand Amaya
Länsstyrelsens dnr	431-3069-12
Östergötlands museums dnr	172/12
Östergötlands museums projektnummer	531376
Uppdragsgivare	Svevia AB
Kostnadsansvarig	Svevia AB
Projektledare	Rickard Lindberg
Personal	Emma Karlsson och Anders Persson
Fältarbetstid	2012-05-11 och 2012-06-18--21
Fynd	ÖLMC4625:1-12
Foto	Digitalt
Analyser	Nej
Grafik	Rickard Lindberg
Renritning	-
Grafisk form	Lasse Norr

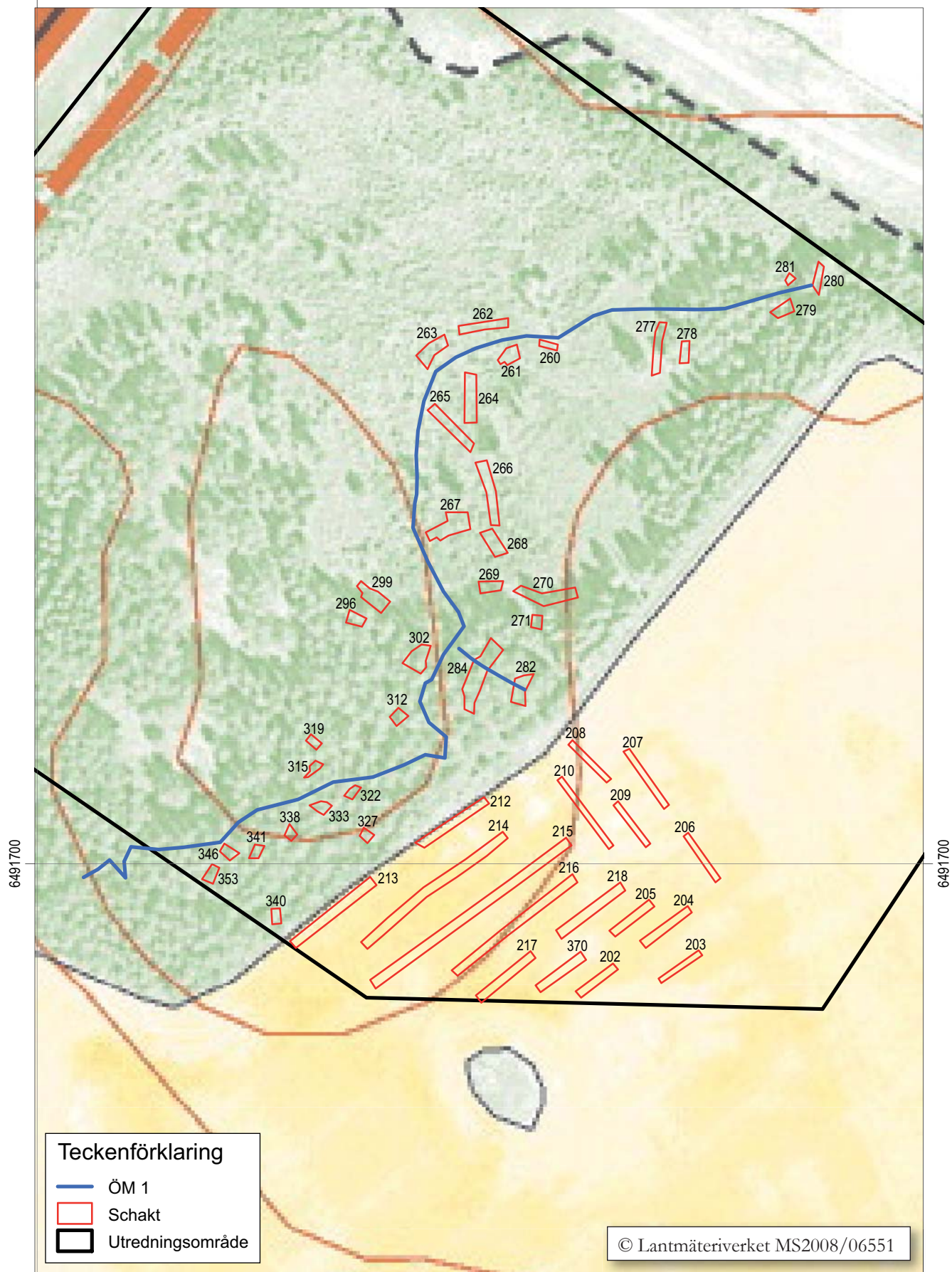
Dokumentationsmaterialet förvaras på Östergötlands museum.

Ur allmänt kartmaterial  
ISSN 1403-9273

© Lantmäteriverket MS2008/06551  
Rapport 2012:28 © Östergötlands museum

# Bilaga 1. Schaktbeskrivningar

562000



562000

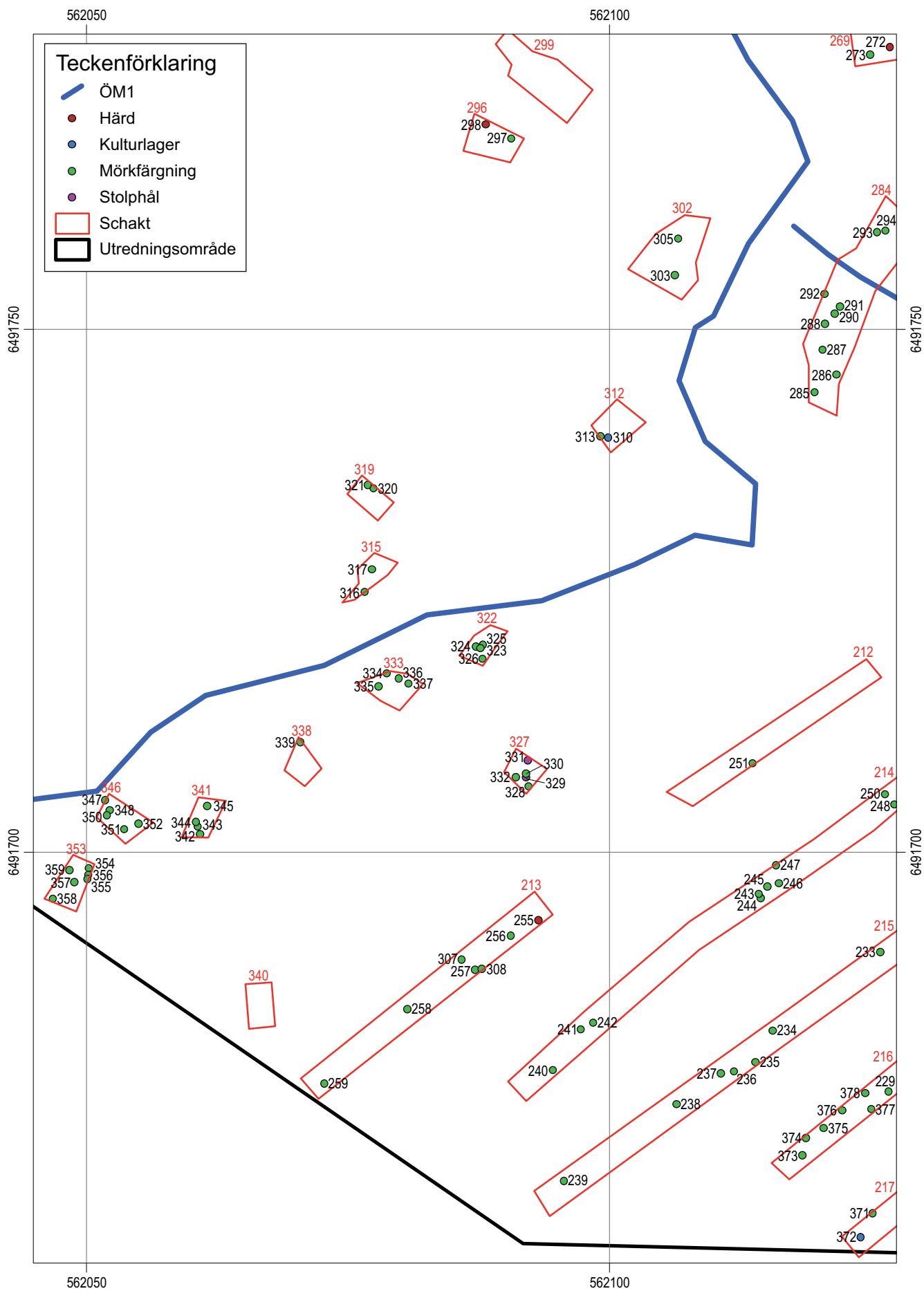
Figur 7. Schakt inom utredningsområdet. Skala 1:1500.

Schakt	Längd	Bredd	Djup	Undergrund	Beskrivning
370	15,5	2,6	0,4	Ljus grå lera	
202	13	2,3	0,4	Brungrå lera	
203	14	1,7	0,3	Ljus grå lera	
204	16	2,45	0,3	Ljus grå lera	
205	14	2,4	0,5	Grå lera	
206	14,5	1,7	0,35	Ljus grå lera	
207	19,5	1,7	0,3	Gråbrun lera	
208	15	1,7	0,35	Brungrå lera	
209	15	1,7	0,3	Brungrå lera	
210	24	1,7	0,3	Brungrå lera	
212	22,5	2,5	0,2	Gul och brun grusig sand, sten 0,03-0,30 m stora	
213	28,5	2,7	0,2	Gul och brun grusig sand, sten 0,03-0,15 m stora	
214	50	2,7	0,3	Gul och brun sandig silt, sten 0,03-0,40 m stora	
215	68	2,5	0,35	Gul och brun sandig silt, sten 0,03-0,40 m stora	
216	42,5	2,5	0,4	Gul och brun sandig silt, sten 0,03-0,50 m stora	
217	19,5	2,4	0,3	Gulbrun sandig silt med sten 0,03-0,70 m stora	
218	22	2,7	0,4	Brungrå lera	
260	5	1,5	0,2	Gul lera, sten 0,05 m stora	
261	6	4	0,2	Gul lera, sten 0,05 m stora	
262	14	2	0,2	Gul lera, sten 0,05 m stora	
263	9	4	0,2	Gul lera, sten 0,05 m stora	
264	13,5	3,5	0,15	Gul lera med sten	
265	16	2,5	0,15	Gul lera, sten 0,05 m stora	
266	18	3	0,15	Gul lera med sten	
267	12	6	0,25	Gul lera	
268	8	3,5	0,15	Gul lera	
269	6	3	0,2	Gul silt och sand	
270	17	3,4	0,15	Gul lera	
271	3,5	3	0,2	Gul silt och sand	
277	14,5	2	0,2	Gul lera	
278	6	2	0,2	Gul lera	
279	6	3	0,2	Gul lera	
280	7	2	0,2	Gul lera	
281					Undersökt området vid ÖM 2.
282	8	3	0,3	Brungul silt och sand med sten	
284	20,5	5	0,2	Brungul silt och sand med sten	
296	5	3	0,15	Brungul silt och sand med sten 0,20-0,90 m stora	
299	10	4	0,2	Gul och röd siltig sand med sten 0,05-0,50 m stora	Berg i schaktet.

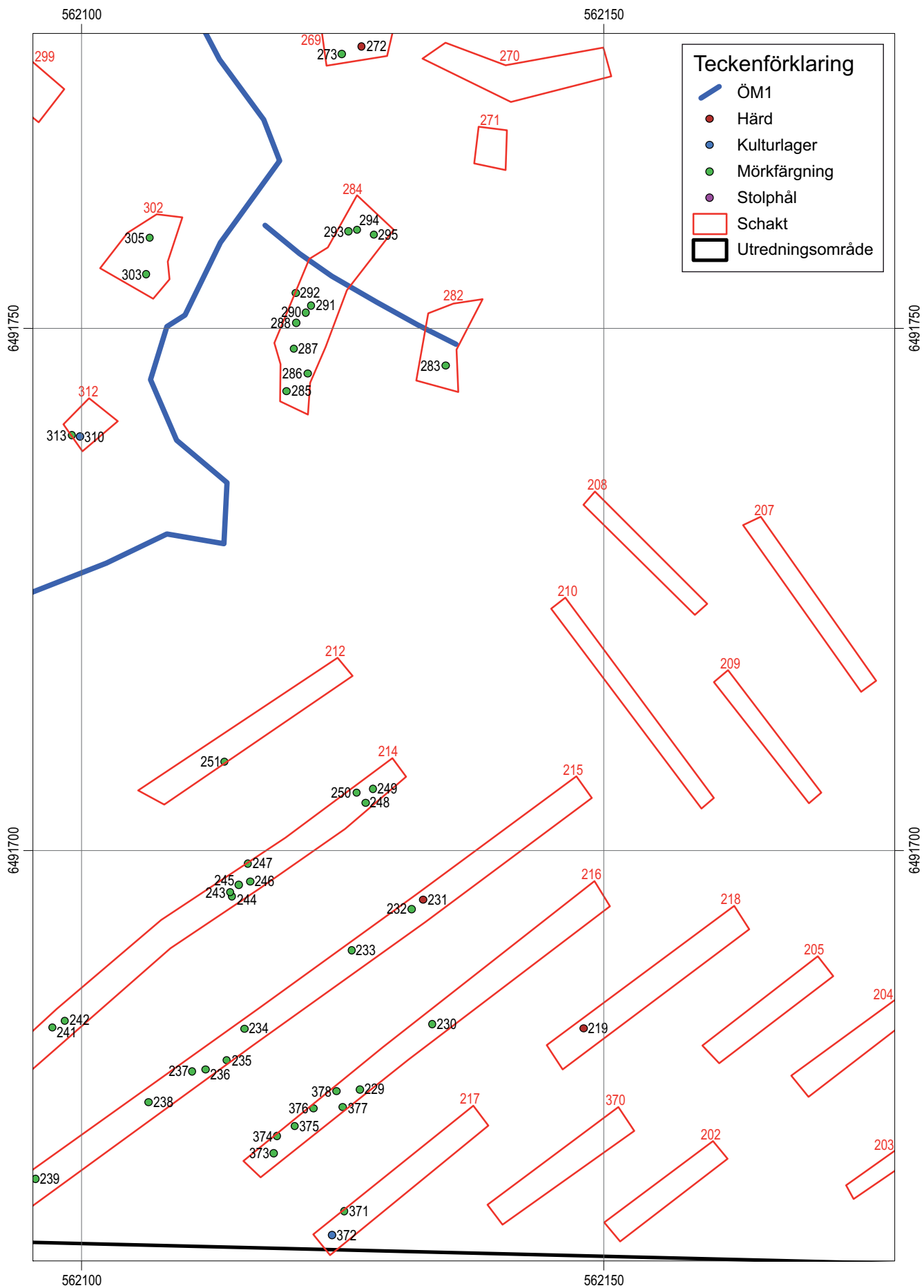
Schakt	Längd	Bredd	Djup	Undergrund	Beskrivning
302	8	6	0,2	Gul och röd siltig sand med sten 0,03-0,40 m stora	
312	4	3,5	0,1	Gulbrun grusig sand med sten 0,08-0,15 m stora	
315	5,5	2,5	0,25	Gulbrun grusig sand, sten 0,08-0,30 m stora	
319	4	2	0,3	Gulbrun grusig sand, sten 0,08-0,20 m stora	
322	4	2	0,2	Gulbrun grusig sand, sten 0,08-0,20 m stora	
327	3	3	0,2	Gulbrun grusig sand, sten 0,05-0,15 m stora	
333	5	3,5	0,3	Gulbrun grusig sand, sten 0,03-0,10 m stora	
338	3,5	3	0,2	Gulbrun grusig sand, sten 0,05-0,40 m stora	
340	4	2,5	0,3	Gulbrun sand och silt, sten 0,03-0,10 m stora	
341	4	2,5	0,2	Gulbrun sand och silt, sten 0,05-0,10 m stora	
346	4,5	3	0,2	Gulbrun sand och silt, sten 0,05-0,10 m stora	
353	5	3	0,15	Gulbrun sand och silt, sten 0,05-0,10 m stora	



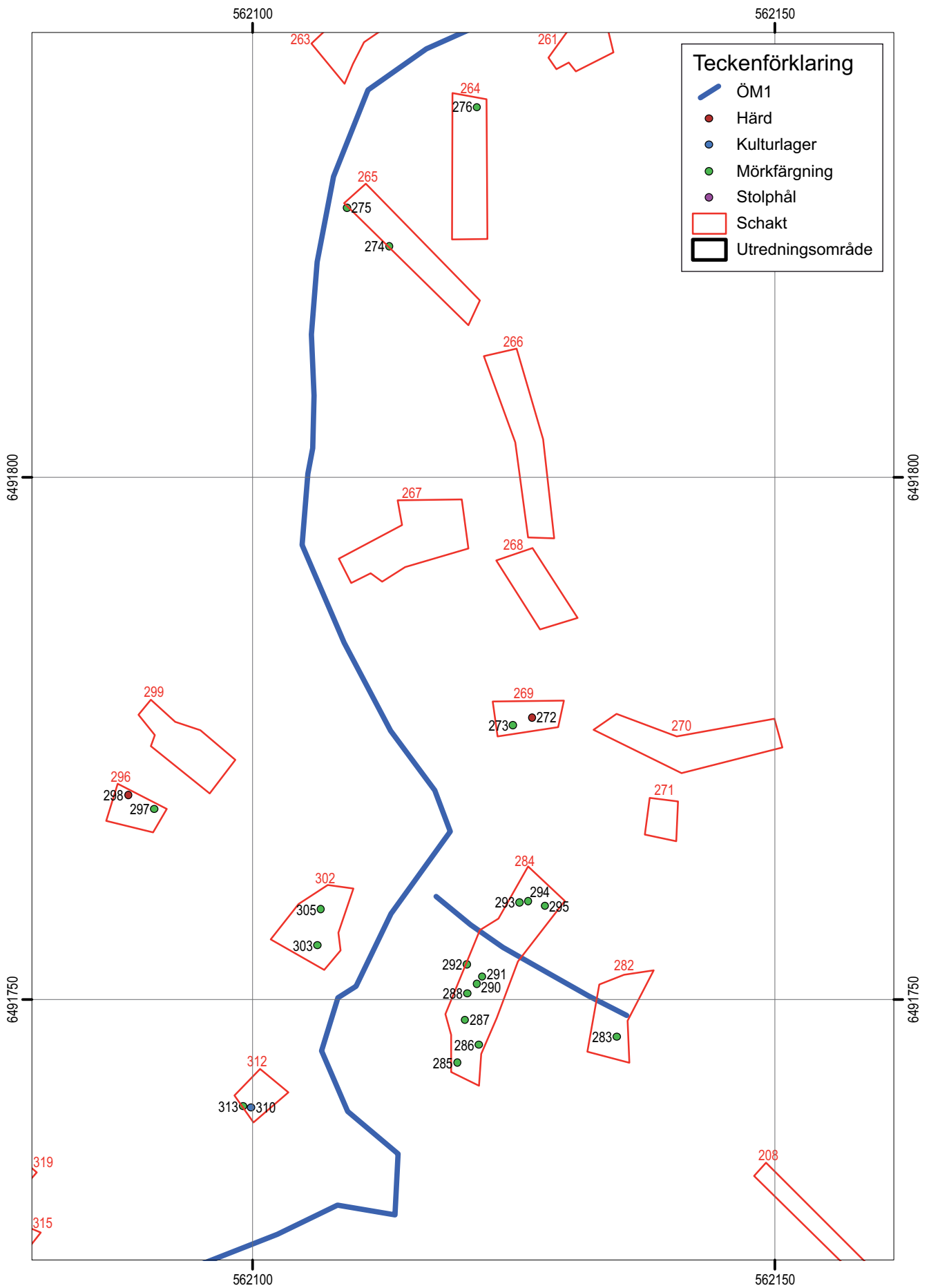
# Bilaga 2. Anläggningsbeskrivningar



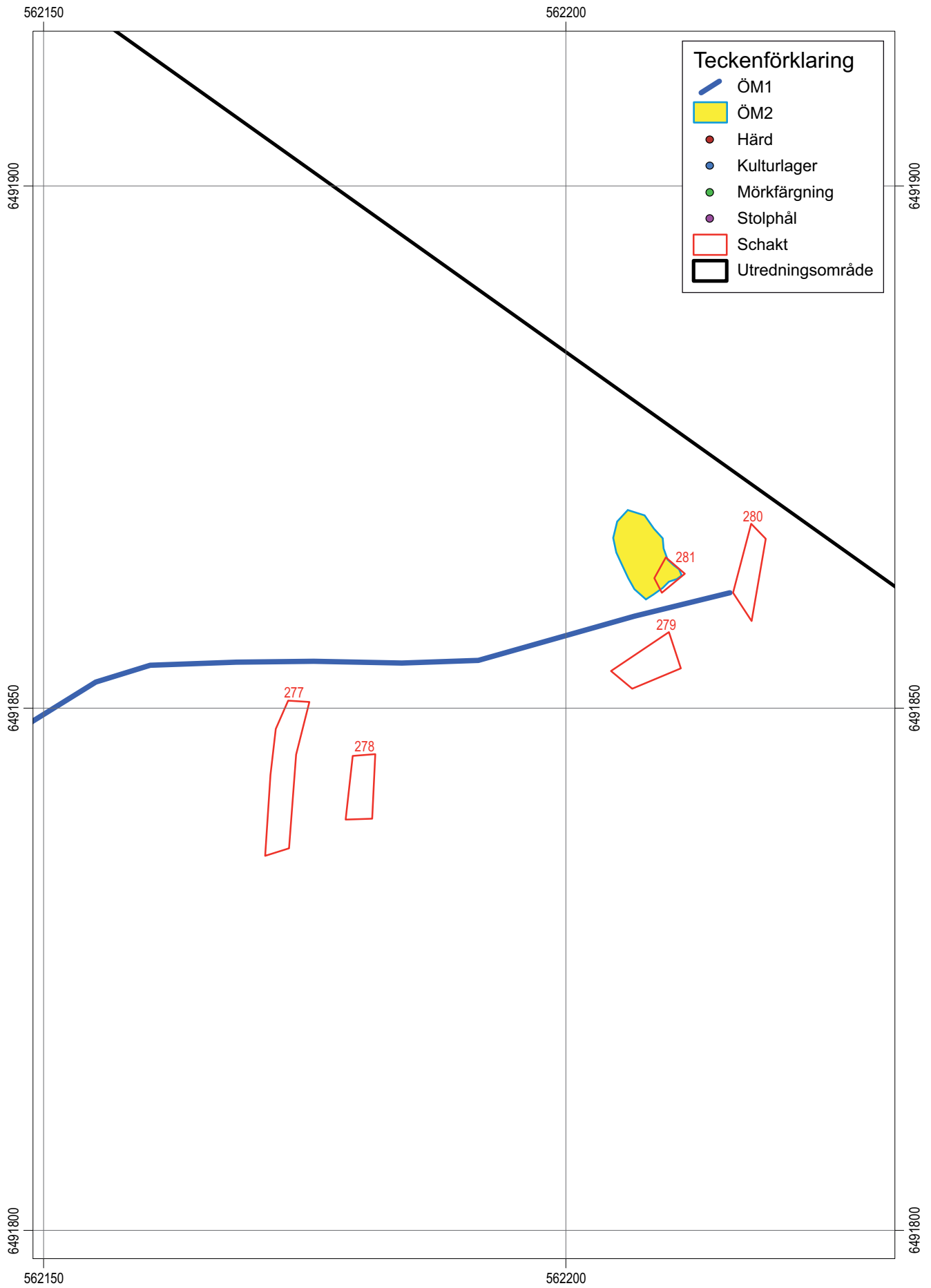
Figur 8. Anläggningar inom utredningsområdet. Skala 1:500.



Figur 9. Anläggningar inom utredningsområdet. Skala 1:500.



Figur 10. Anläggningar inom utredningsområdet. Skala 1:500.



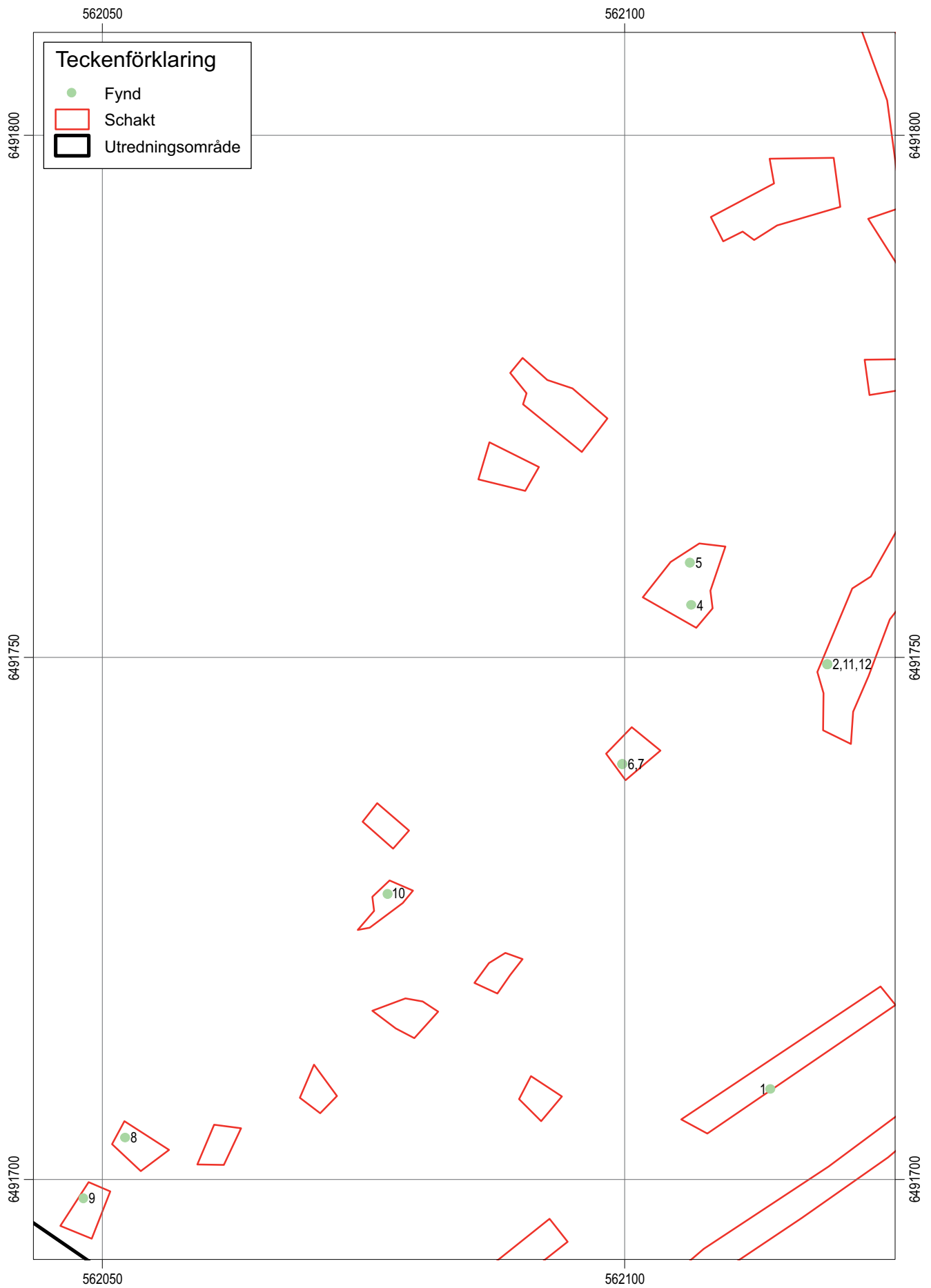
Figur 11. Anläggningar inom utredningsområdet. Skala 1:500.

Anl	Typ	Längd (m)	Bredd (m)	Diam (m)	Djup (m)	Beskrivning
201	Stensamling	8	4			Stensamling intill stensträng och täkt. Sten vanligen mellan 0,2-0,4 m stora. Troligen utsorterad sten från täktverksamheten.
228	Stensträng	340				Stensträngen är ca 340 m lång, enskiktad och enradig, 1-3 m bred och 0,2-0,6 m hög av 0,3-0,6 m stora stenar med inslag av större block intill 1,2 m stora. I V mer övertorvad. Vid krönet på moränkullen mer tydlig. Skadad av markberedning på hygget. Ö delen tydlig. Abrupt avslut i både V och Ö.
219	Härd	1,5	0,6			
371	Mörkfärgning	0,45	0,35			
372	Kulturlager					Troligt kulturlager med skärvsten, kol och bränd lera i fyllningen.
373	Mörkfärgning			0,2		
374	Mörkfärgning	0,4				Mycket skärvsten.
375	Mörkfärgning			0,9		Möjlig härd, kol i ytan.
376	Mörkfärgning	1,2	1			Skärvsten och sten i ytan.
377	Mörkfärgning					I schaktkant.
378	Mörkfärgning	0,35	0,3			
229	Mörkfärgning	0,3	0,25			
230	Mörkfärgning	1,2	0,4			Kol, skärvsten och sten i ytan.
231	Härd	1	0,6			Kol i ytan, osäker.
232	Mörkfärgning	0,6	0,3			Kol i ytan.
233	Mörkfärgning			0,5		
234	Mörkfärgning	0,35				
235	Mörkfärgning	0,4	0,3			
236	Mörkfärgning	0,5	0,4			
237	Mörkfärgning	1	0,7			
238	Mörkfärgning	0,3	0,2			
239	Mörkfärgning	0,4	0,3			
240	Mörkfärgning					Ej dokumenterad i fält.
241	Mörkfärgning					Ej dokumenterad i fält.
242	Mörkfärgning					Ej dokumenterad i fält.
243	Mörkfärgning					Ej dokumenterad i fält.
244	Mörkfärgning					Ej dokumenterad i fält.
245	Mörkfärgning					Ej dokumenterad i fält.
246	Mörkfärgning					Ej dokumenterad i fält.
247	Mörkfärgning					I schaktkant.
248	Mörkfärgning					Ej dokumenterad i fält.
249	Mörkfärgning					Ej dokumenterad i fält.
250	Mörkfärgning					Ej dokumenterad i fält.
251	Mörkfärgning	0,9	0,7			
255	Härd	1,4	1,1			
256	Mörkfärgning	1,2	1			
257	Mörkfärgning					I schaktkant.
258	Mörkfärgning	0,35	0,2			
259	Mörkfärgning	0,4	0,3			
272	Härd	0,5	0,35			Härdbotten?
273	Mörkfärgning	1,4	1,1			Kol i ytan.

Anl	Typ	Längd (m)	Bredd (m)	Diam (m)	Djup (m)	Beskrivning
274	Mörkfärgning					Möjlig rotbrand.
275	Mörkfärgning			0,35		
276	Mörkfärgning	0,3	0,25			
283	Mörkfärgning	0,65	0,4			
285	Mörkfärgning	0,6				
286	Mörkfärgning	0,8	0,7			
287	Mörkfärgning	0,7	0,5			
288	Mörkfärgning	0,9	0,6			
290	Mörkfärgning			0,5		
291	Mörkfärgning	0,85	0,75			
292	Mörkfärgning					I schaktkant.
293	Mörkfärgning	1	0,7			
294	Mörkfärgning			0,3		
295	Mörkfärgning			0,1		
297	Mörkfärgning	0,65	0,3			
298	Härd	0,7	0,6			
303	Mörkfärgning					Möjlig rotbränna.
305	Mörkfärgning	0,6	0,4			
307	Mörkfärgning	0,5	0,4			
308	Mörkfärgning					I schaktkant.
310	Kulturlager					Möjligt kulturlager, osäker tolkning.
313	Mörkfärgning			0,5		
316	Mörkfärgning	0,8	0,6			
317	Mörkfärgning	1,6	0,8			
320	Mörkfärgning					I schaktkant.
321	Mörkfärgning			0,3		
323	Mörkfärgning			0,1		Kol i ytan.
324	Mörkfärgning	0,6	0,3			
325	Mörkfärgning	0,3	0,15			
326	Mörkfärgning	0,7	0,6			
328	Mörkfärgning	0,3	0,25			
329	Stolphål			0,2	0,1	Delvis undersökt.
330	Mörkfärgning	0,4	0,35			
331	Stolphål	0,3	0,2		0,1	Delvis undersökt.
332	Mörkfärgning					I schaktkant.
334	Mörkfärgning	0,45	0,3			
335	Mörkfärgning			0,8		Sotig.
336	Mörkfärgning					I schaktkant.
337	Mörkfärgning			0,15		Otydlig.
339	Mörkfärgning			0,3		
342	Mörkfärgning	0,3	0,25			
343	Mörkfärgning			0,3		
344	Mörkfärgning	1	0,6			
345	Mörkfärgning	1,8	0,45			
347	Mörkfärgning					I schaktkant.

Anl	Typ	Längd (m)	Bredd (m)	Diam (m)	Djup (m)	Beskrivning
348	Mörkfärgning	0,3	0,15			
350	Mörkfärgning	0,9	0,4			
351	Mörkfärgning	0,4	0,3			
352	Mörkfärgning					I schaktkant.
354	Mörkfärgning	0,4	0,3			
355	Mörkfärgning	0,3	0,2			
356	Mörkfärgning			0,4		
357	Mörkfärgning			1,5		Möjligt kulturlager.
358	Mörkfärgning			0,2		Kol i ytan. Ligger inom A357.
359	Mörkfärgning					I schaktkant.
364	Härd					Ligger i åkerslänt, utanför området.
361	Stensträng	22	2			Stensträng ca 22 m lång, enskiktad och enkelradig, 1-2 m bred, övertorvad med endast enstaka stenar synliga 0,3-0,6 m stora. Stensträngen observerades vid sökschaktning och är inte synlig ovan mark. Ansluter till huvudsträngen i NV, svåravgränsad i SÖ.

# Bilaga 3. Fyndbeskrivningar



Figur 12. Fynd inom utredningsområdet. Skala 1:500.



Id	Fynd	Antal	Föremål	Material	Teknik	Teknik	Längd (mm)	Vikt (gr)	Fragm. grad	Beskrivning
200001	C4625:1	1	Kärl	Keramik				3,6	Fragm	
200002	C4625:2	2	Kärl	Keramik				54,7	Fragm	Halsskärva från större kärl. Skrapad utsida. Sekundärbränt, delvis sintrad, hög temperatur. Sannolikt järnålder.
200011	C4625:10	1		Järn			163	189,1	Defekt	Koniskt, 30 mm i basen och 11 mm i toppen. Troligen avbrutet. Ihåligt med möjligt bevarat trä. Skoning av en träkäpp?, ispik?, pik?
200004	C4625:4	1	Avslag	Kvarts				9,1	Intakt	Uppfriskningsavslag.
200005	C4625:5	1	Kärna	Kvarts	Bipolär	Avsats		47	Intakt	Bipolär kärna, dock även plattformsteknik. Morännodul.
200007	C4625:6	1	Kärna	Kvarts	Bipolär			6,9	Intakt	
200008	C4625:7	1	Avfall	Ben				0,7	Fragm	
200009	C4625:8	1	Kärl	Keramik				10,3	Fragm	Bukhalsskärva. Skrapad utsida. Reducerad/sotad.
200010	C4625:9	1		Bränd lera				0,9	Fragm	Sintrad, hög temperatur.
200013	C4625:11	1		Bränd lera				1,1	Fragm	
200015	C4625:12	2	Kärl	Keramik				6,8	Fragm	Bukhalsskärva från mindre kärl. Genomoxiderat, sekundärt bränt.



Järnföremålet C4625:10. Foto Lasse Norr, Östergötlands museum.









Svevia AB planerar att utöka sin täktverksamhet inom fastigheten Borg 16:2 i f d Borgs socken och Norrköpings kommun, och med anledning av detta utförde Östergötlands museum en utredning etapp 1 och 2 . Inom området fanns sedan tidigare två registrerade lämningar vilka utgjordes av stensättning (RAÄ 282:1) och en stensträng (RAÄ 282:2). Utredningen etapp 1 resulterade i att en stensträng (ÖM 1) på ca 340 m och en möjlig grav (ÖM 2) påträffades. Vidare konstaterades att det inom området fanns ett topografiskt lämpligt läge för boplats och/eller gravar kallat objekt 1.

Vid undersökningen av den möjliga graven ÖM 2 konstaterades att anläggningen inte var en grav. Inom objekt 1 framkom boplatsanläggningar i form av härdar, stolphål, mörkfärgningar och kultur-lager. Utöver boplatsanläggningarna påträffades skärvsten och fynd av bland annat keramik och kvarts. Vidare framkom ytterligare en stensträng som ansluter till stensträngen ÖM 1. I området i anslutning till ÖM 1 (utanför objekt 1) framkom endast några enstaka anläggningar i form av mörkfärgningar.