



Riksantikvarieämbetet  
Avdelningen för arkeologiska undersökningar

---

UV ÖST RAPPORT 2002:44

ARKEOLOGISK UTREDNING, ETAPP 1

## **Kallerstad – Mörtlösa**

*Inom Stg 2912, 2535, 928, 921A m fl  
Linköpings stad och kommun  
Östergötland*

*Dnr 421-2545-2002*

Pia Nilsson

UV ÖST RAPPORT 2002:44

ARKEOLOGISK UTREDNING, ETAPP 1

---

## **Kallerstad – Mörtlösa**

*Inom Stg 2912, 2535, 928, 921A m fl  
Linköpings stad och kommun  
Östergötland*

*Dnr 421-2545-2002*

Pia Nilsson



Riksantikvarieämbetet  
Avdelningen för arkeologiska undersökningar

**Riksantikvarieämbetet**

**Avdelningen för arkeologiska undersökningar**

UV Öst

Roxengatan 7, 582 73 Linköping

Tel. 013-24 47 00

Fax 013-10 13 24

uvost@raa.se

www.raa.se/uv

*Produktion och layout* Britt Lundberg

*Grafik* Lars Östlin

*Tryck* JUSTNU, Linköping 2002

Kartor ur allmänt kartmaterial, © Lantmäteriverket, 801 82 Gävle. Dnr L 1999/3.

© 2002 Riksantikvarieämbetet

UV Öst, Rapport 2002:44

ISSN 1404-0875

# Innehåll

Bakgrund 5

Topografi och fornlämningsbild 5

*Utredningsområdet 5*

Sammanställning av tidigare arkeologiska åtgärder 6

*Rapport UV Linköping 1980:44. Arkeologisk undersökning 6*

*Dnr 1838/88. Anmälan av utförd arkeologisk förundersökning 6*

*Rapport UV Linköping 1993. Arkeologisk utredning 6*

*ÖLM dnr 155/95. Arkeologisk utredning inför planerad biogasanläggning 7*

*421-3053-1996. Rapport 1996:34. Utredning etapp 2 inför våtmarksanläggning 7*

*Rapport 1996:49. Arkeologisk undersökning. Mörtlösa bytomt 7*

*Rapport 1996:60. Invid Mörtlösa bytomt. Utredning och förundersökning 7*

*Rapport UV Öst 1999:39. Arkeologisk undersökning 7*

*Dnr 422-4883-1999. Undersökningsplan 7*

*Arkeologisk utredning, etapp 2, år 2002 7*

Resultat av besiktningen 12

*Objekt 1 12*

*Objekt 2 12*

*Objekt 3 12*

*Objekt 4 12*

*Objekt 5 12*

*Objekt 6 12*

Sammanfattning 13

Referenser 14

*Arkiv 14*

*Litteratur 14*

Administrativa uppgifter 14

Bilaga 1. Komplettering av RAÄ 326, St Lars sn 15

Bilaga 2. Nyantecknade UV-nummer, St Lars sn 15

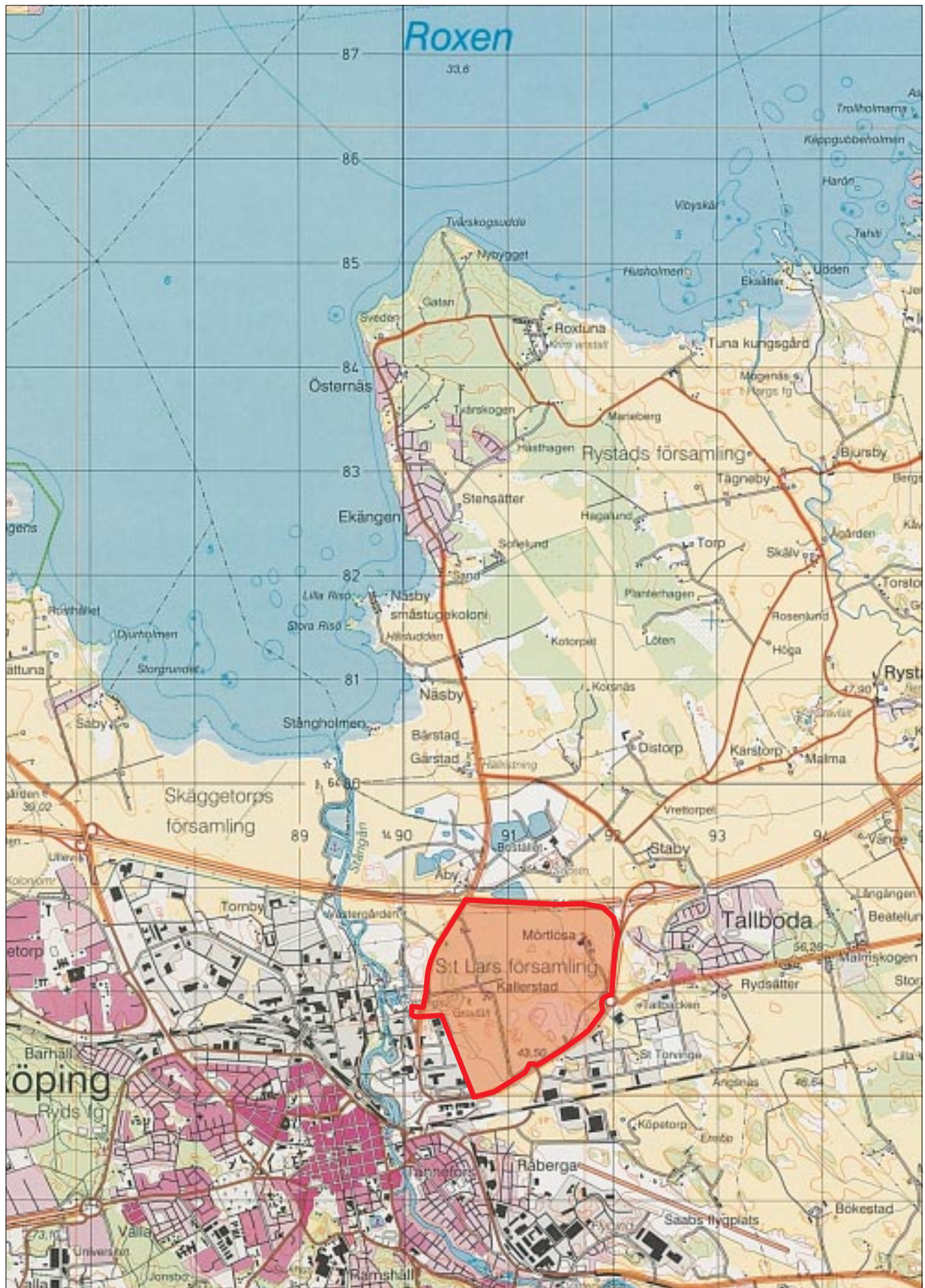


Fig 1. Utdrag ur Topografiska kartans blad Linköping 8F NO, med utredningsområdet markerat. Skala 1:50 000.

## **Arkeologisk utredning, etapp 1**

### **Kallerstad – Mörtlösa**

*Vid den arkeologiska utredningen, etapp 1, inom ett ca 2,9 km<sup>2</sup> stort område runt Kallerstad och Mörtlösa har dels en sammanställning av tidigare arkeologiska åtgärder gjorts, dels en besiktning i fält, där sex platser med möjliga fornlämningsmarkerats (Objekt 1 – 6).*

#### **Bakgrund**

Linköpings kommun har påbörjat en fördjupad översiktsplan för Kallerstad – Mörtlösaområdet. Kommunen önskar nu, som del i prövningen av markanvändningsfrågorna inom hela planområdet, få klarlagt de arkeologiska förutsättningarna genom en utredning, etapp 1. Flera delområden inom aktuellt utredningsområde har redan varit föremål för arkeologiska åtgärder. En arkeologisk utredning, etapp 2, inom ett område omedelbart väster om Kallerstads tomt är nyligen slutförd.

Ansvarig för den arkeologiska utredningen, etapp 1, är Pia Nilsson som även sammanställt rapporten. Fältdarbetet skedde under september år 2002.

#### **Topografi och fornlämningsbild**

Bygden söder om Roxen är ett av Östergötlands fornlämningsrikaste områden. Alla förhistoriska perioder finns representerade bland fynd eller fornlämningsmärken, även om järnåldern dominerar de synliga fornlämningsmärkena. Från Åby finns en stor lösfyndssamling av stenyxor. Från Åby, Säby, Mörtlösa Västergård och i kvarteret Paragrafen har man hittat snörörnerad keramik, yxor, mikrospån, kvarts- och flintredskap, även de företrädesvis från stenåldern.

Norr om utredningsområdet, vid Mörtlösa Västergård, har delar av ett omfattande flatmarksgravfält från äldre järnålder undersökts (Nilsson 1990:44). I anslutning till det fanns boplatslämningsmärken från såväl mellan- och yngre bronsålder.

Fram till tidigneolitikum ingick Roxen i en havsvik. Under Litorinatiden låg Mörtlösa och Kallerstad som öar nära stranden i det inre av denna vik.

#### **Utredningsområdet**

Området präglas av svagt kuperad åkermark med markerade större eller mindre impediment, ofta med stort inslag av uppstickande bergklackar. Höjden över havet varierar mellan ca 35 och 45 m. Ett numera utträtat vattendrag löper genom utredningsområdets östra del. Jordtäckningen utgörs huvudsakligen av lera, men i anslutning till impedimenten kan grusig och stenig morän förekomma.

I utredningsområdets södra del ligger ett sammanhängande, fornlämningsrikt område på ett impediment. Området innehåller hålvägar (RAÄ 179), vägbank (RAÄ 144), stensträngar, dvs rester av ett äldre hägnadssystem (RAÄ 178), stensättningar (RAÄ 136, 208) och två gravfält (RAÄ 134, 135), se fig 3.

Vägresterna tyder på att en gammal led passerat Mörtlösaområdet. "En gammal landsväg" är markerad på storskifteskartan från 1770-talet. Det tyder på att den medeltida huvudvägen kan ha gått via Mörtlösa bytomt och att vägsträckningen kan ha koppling till den medeltida så kallade Eriks-gatan. Vägresterna är belägna direkt väster om den äldre landsväg som är markerad år 1777. Den äldsta kartan över Mörtlösa, från år 1692, visar möjligen en något sydligare sträckning för vägen.

Längst i söder av ovan nämnda impediment (invid vägen) finns tre backstugor markerade på Häradskartan från år 1870. På impedimentet finns även den från Mörtlösa bytomt (UV 23) utflyttade Södergården. Idag finns bara stentrappa och grunder kvar.

Ca 300 m väster om Kallerstads bytomt (UV 22) ligger ett gravfält av yngre järnålderskaraktär (RAÄ 140) med minst 45 synliga anläggningar och väster därom återfinns en ensamliggande stensättning (RAÄ 141).

I utredningsområdets östra kant är en stensättning registrerad (RAÄ 176). I anslutning till graven har ett större boplatssområde delundersökts. Dateringarna ligger från bronsålder och framåt. I anslutning till boplatssområdet har enligt Häradskartan en från Mörtlösa utflyttad gård legat, samt en backstuga och torpet(?) Smedstugan.

En runsten är känd från Kallerstads ägor. Mycket tyder på att den sannolikt stått invid den gamla vägen eller kanske flyttats hit från ett läge vid Gamla Stångebro (Tagesson 2002, s 270f). Stenen står nu uppställd vid Länsmuseum, och dess inskrift lyder: *"..björn och Åsbjörn de reste denna sten efter Vigfast, sin fader. Han blev död i England, Helgas son."* Ristningen dateras till 1010 – 1040 (ibid).

## **Sammanställning av tidigare arkeologiska åtgärder, jfr fig 2**

### **Rapport UV Linköping 1980:44. Arkeologisk undersökning**

*Catharina Nilsson*

Vid Mörtlösa Västergård har flera arkeologiska undersökningar skett. Området ligger norr om aktuellt utredningsområde. År 1972 undersöktes här en del av ett större flatmarksgravfält (RAÄ 132) med dateringar till äldre järnålder samt boplatsslämningar från neolitikum och yngre bronsålder (Nilsson 1980). 1980 och 1981 undersöktes delar av området igen, nu berördes förutom RAÄ 132 även RAÄ 37 och 133. Vid detta tillfälle grävdes flera gravfält, två hus samt boplatsslämningar från äldre järnålder (Habbe, A-M. RAÄ-rapport).

### **Dnr 1838/88. Anmälan av utförd arkeologisk förundersökning**

*Ragnhild Fernholm och Per Gustafsson*

I anslutning till en osäker, kvadratisk stensättning (RAÄ 176) skedde en förundersökning med anledning av vägbygge. Inom den del av fornlämningen som berördes av vägen konstaterades 225 boplatsgropar och 229 härdar. Dateringarna låg mellan bronsålder och järnålder fram till nyare tid. Boplatsens omfattning är inte känd.

### **Rapport UV Linköping 1993. Arkeologisk utredning**

*Helene Borna-Ahlkvist*

Kring Mörtlösa bytomt gjordes år 1991 en arkeologisk utredning inom ett ca 1 km<sup>2</sup> stort område (Borna-Ahlkvist 1993, dnr 4352/91). Arbetet skedde med hjälp av fosfatkartering och sökschakt-grävning. Vid utredningen konstaterades följande områden med boplatsslämningar från järnålder: RAÄ 323, 341:1 – 2, 343:1 – 2 och 344:1 – 2.

Inom 342:1 och 343:1 iaktogs även rester av äldre, hittills odaterade, vägar. Dessa vägar skulle kunna vara den väg som på 1774 och 1777 års kartor förbinder byarna Kallerstad och Mörtlösa. 344:1 – 2 innehöll förutom boplatsslämningar även möjliga stensättningar. Detta skulle kunna indikera att gravfälten RAÄ 134 och 135 har en mer omfattande utbredning än vad som syns



ovan mark. Vid besiktningen år 2002 konstaterades två husgrunder på impedimentet (Aspegården) inom RAÄ 342:1.

### **ÖLM dnr 155/95. Arkeologisk utredning inför planerad biogasanläggning**

*Viktoria Björkhager och Olle Hörfors*

I utredningssyfte drogs sökschakt mellan de båda impediment där RAÄ 140 (gravfält) respektive RAÄ 141 (stensättning) är registrerade. Schakten visade sig innehålla recenta störningar från en närbelägen, övergiven stentäkt.

### **421-3053-1996. Rapport 1996:34. Utredning etapp 2 inför våtmarksanläggning**

*Annika Helander*

I utredningsområdets norra del iakttogs ett kulturlager (troligen från odling), RAÄ 348. Sannolikt finns en förhistorisk boplatz på höjden där Åby Östergård ligger idag.

### **Rapport 1996:49. Arkeologisk undersökning. Mörtlösa bytomt**

*Gunilla Wickman-Nydolf och Nils-Gustaf Nydolf*

Strax söder om Mörtlösa bytomt skedde en arkeologisk förundersökning av ett större område, följd av en slutundersökning (RAÄ 323) inom den nuvarande parkeringsplatsen vid Överskotts-bolaget. Här undersöktes rester av en gård, sannolikt vikingatida, samt boplatzlämningar i form av stolphål, härdar, kokgropar och syllkonstruktioner. Fynd i form av en karneolpärla, en glas-pärla och ett ben till en bronsgryta antyder ett visst välstånd och de kontaktmöjligheter som närheten till ett viktigt vägstråk kan ge. Endast en del av fornlämningen är slutundersökt.

### **Rapport 1996:60. Invid Mörtlösa bytomt. Utredning och förundersökning**

*Lena Lindgren-Hertz*

Utredningen berörde åkermark nordväst om Mörtlösa bytomt. Ingen fornlämning iakttogs i utredningsschakten. Förundersökningen gällde området väster om och söder om bytomten. Den äldre vägen västerut undersöktes, och den har möjligen en äldre anläggningstid än det efter-medeltida fyndmaterialet visar. Söder om bytomten konstaterades ett tomtavgränsande dike och en ca 10 m bred remsa av bytomtens sydligaste del. Åkern väst och sydväst om bytomten innehöll lämningar från hela järnåldern, bl a lämningar efter tre hus, tre husområden, ugnar, härdar, en grop samt en större och en mindre stenpackning.

### **Rapport UV Öst 1999:39. Arkeologisk undersökning**

*Gunilla Wickman-Nydolf och Nils-Gustaf Nydolf*

Söder om Kallerstads gård undersöktes med anledning av anläggandet av en ny väg, Norra länken, en del av en bosättning från äldre järnåder (RAÄ 326). Fyra treskeppiga långhus och en osäker huslämning undersöktes, liksom härdar, kokgropar och stolphål. Boplatsens utbredning gick inte att avgränsa inom den aktuella undersökningsytan.

### **Dnr 422-4883-1999. Undersökningsplan**

*Annika Helander*

Inför en planerad lertäkt vid Kallerstad 1:1 och 1:2, norr om Kallerstads gård. Eftersom det planerade täktområdet berörde två kända, oavgränsade fornlämningsområden, RAÄ 348 och RAÄ 342:1 – 2, beslutade Länsstyrelsen (dnr 220-11129-99, beslut 1999-11-04) om att en täkt måste föregås av en arkeologisk förundersökning inom två partier. Någon förundersökning skedde aldrig. Den täkt som nu finns på platsen ser ut att hittills ligga utanför de angivna förundersökningsområdena.

### **Arkeologisk utredning, etapp 2, år 2002**

*Ann-Lili Nielsen*

Utredningen berörde ett större, sammanhängande område från Kallerstads bytomt och västerut. I området södra del finns RAÄ 326, en delundersökt boplatz, och i väster gravfältet RAÄ 140. Efter genomförd utredning har tre områden med boplatzlämningar avgränsats (Nielsen muntligt).



<b>Dnr</b>	<b>Rapportnr alt år samt rapportnamn</b>	<b>Typ av uppdrag</b>	<b>Författare</b>
<b>1838/88</b>	Anmälan av utförd arkeologisk undersökning	Förundersökning vid RAÄ 176 Del av boplatz	Ragnhild Fernholm och Per Gustafsson
<b>3888/88</b>	UV Linköping 1996:49 Mörtlösa bytomt	Slutundersökning inom del av RAÄ 323	Gunilla och Nils-Gustaf Nydolf
<b>4352/91</b>	UV Linköping 1993 Mörtlösaområdet	Utredning (etapp 1 o 2)	Helene Borna-Ahlkvist
<b>4355/91</b>	UV Öst 1999:39 Fyra hus från äldsta järnålder	Slutundersökning inom del av RAÄ 326	Gunilla och Nils-Gustaf Nydolf
<b>4352/91</b> (utredn) <b>5370/91</b> (förund)	UV Linköping 1996:60 Invid Mörtlösa bytomt	Utredning, etapp 2, samt förundersökning inom del av RAÄ 323	Lena Lindgren-Hertz
<b>3053/1996</b>	UV Linköping 1996:34 Våtmarksanläggning	Utredning, etapp 2	Annika Helander
<b>4883/1999</b>	Remiss UV Öst	Beslutad, ej utförd förundersökning inom del av RAÄ 323	Annika Helander Förundersökningen ej genomförd
<b>ÖLM 155/95</b>	ÖLM 2001:41 Biogasanläggning	Utredning, etapp 2 Mellan RAÄ 140 och 141 Området väst – sydväst om RAÄ 141, ej utrett	V Björkhager och O Hörfors
<b>1676/2002</b>	UV Öst 2002:42 Boplatzlämningar vid Kallerstad bytomt	Utredning, etapp 2 Vid Kallerstads bytomt	Ann-Lili Nielsen

Tabell 1. Sammanställning av arkeologiska åtgärder.

RAÄ/UV-nr	Typ av lämning	Status	Tidigare åtgärd
134	Gravfält	Fast fornlämning	–
135	Gravfält	Fast fornlämning	–
136	2 stensättningar	Fast fornlämning	–
137	Naturliga bildningar	Ej fornlämning	–
138	Uppgift om älvkvarnar	Ej återfunna	–
139	Stensättningsliknande lämningar	Ej fornlämning	–
140	Gravfält	Fast fornlämning	–
141	Stensättning	Fast fornlämning	–
144	Vägbank	Möjlig fornlämning	–
176	Stensättning?	Möjlig fornlämning	
	Boplats	Fast fornlämning	Provundersökt (förund) 1838/88
178	Stensträngssystem	Fast fornlämning	–
179	2 hålvägar	Fast fornlämning	–
208	Stensättning	Fast fornlämning	–
323	Boplats	Fast fornlämning	3888/88 För- och slutunders (del) 4352/91 Utredning 5370/91 Förundersökning
326	Boplats Skålgropar	Fast fornlämning Fast fornlämning	4355/91 Slutundersökt, del av Nyupptäckt vid inventering 02
342:1	Boplats Stensatt väg	Fast fornlämning	4352/91. Utredning, etapp 2
342:2	Boplats	Fast fornlämning	4352/91. Utredning, etapp 2
343:1	Boplats Stensatt väg 50 m N härom	Fast fornlämning	4352/91. Utredning, etapp 2
342:2	Boplats	Fast fornlämning	4352/91. Utredning, etapp 2
344:1	Boplats, gravar?	Fast fornlämning	4352/91. Utredning, etapp 2
344:2	Boplats	Fast fornlämning	4352/91. Utredning, etapp 2
UV 22	Bytomt S och V härom är nyligen konstaterat boplatslämningar	Fast fornlämning Fast fornlämning	Ettapp 1. 2002 421-1676-2002, etapp 2. Nielsen
UV 23	Bytomt	Fast fornlämning	Ettapp 1. 2002
Objekt 1	Top lämpligt boplatsläge	Möjlig fornlämning	Ettapp 1. 2002
Objekt 2	Top lämpligt boplatsläge	Möjlig fornlämning Vid RAÄ 344:2	Ettapp 1. 2002
Objekt 3	Top lämpligt boplatsläge	Möjlig fornlämning	Ettapp 1. 2002
Objekt 4	Top lämpligt boplatsläge	Möjlig fornlämning Vid RAÄ 344:1	Ettapp 1. 2002
Objekt 5	Top lämpligt boplatsläge	Möjlig fornlämning Vid Kallerstads bytomt	Ettapp 1. 2002
Objekt 6	Odlingsindikationer	Möjlig fornlämning	Ettapp 1. 2002

Tabell 2. Fornlämningar/möjliga fornlämningar inom utredningsområdet. Jfr fig 3. Samtliga lämningar inom St Lars sn, Linköpings stad.

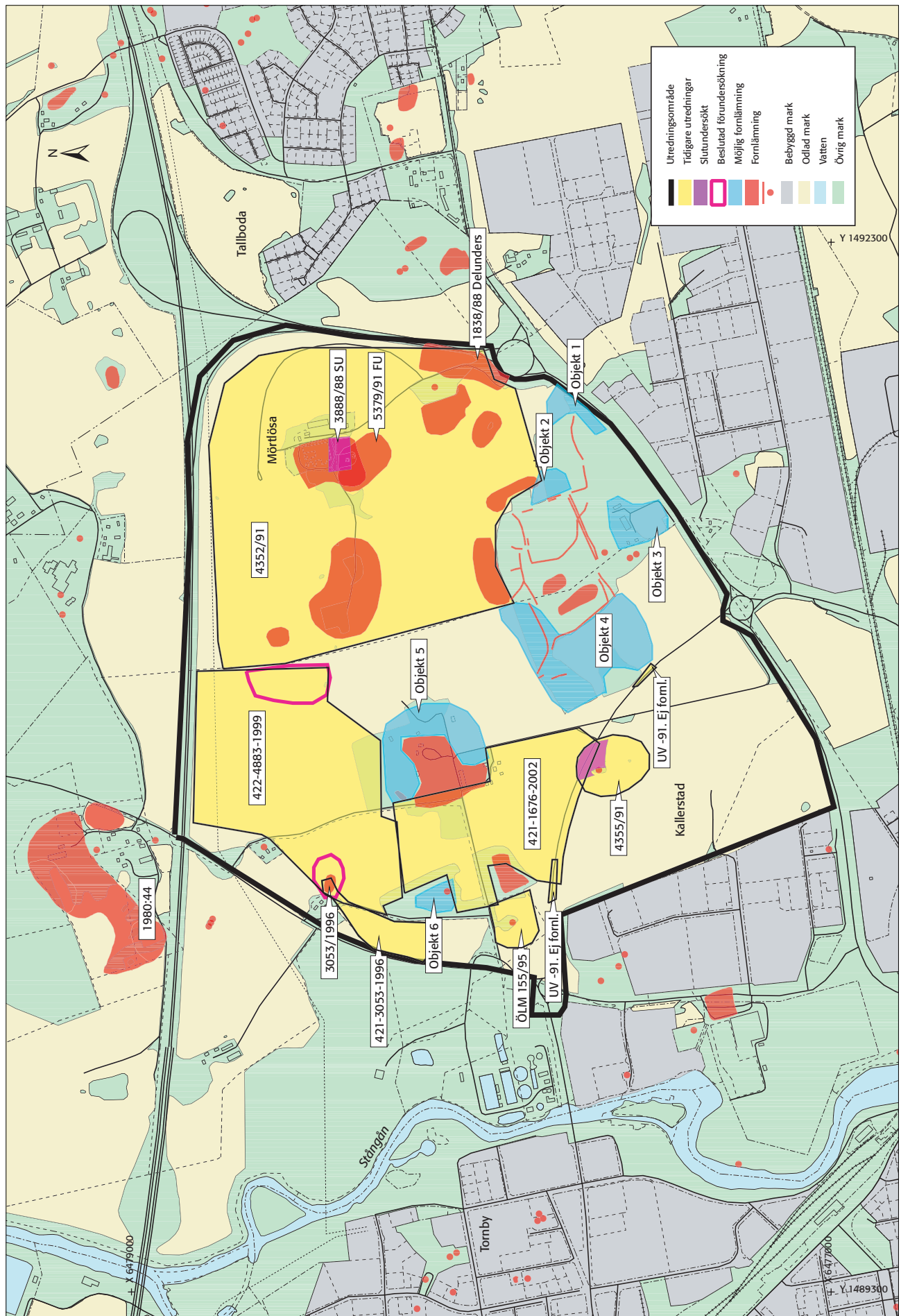


Fig 2. Utredningsområdet med tidigare arkeologiska utredningar och undersökningar markerade. Jämför tabell 1. Skala 1:15 000.

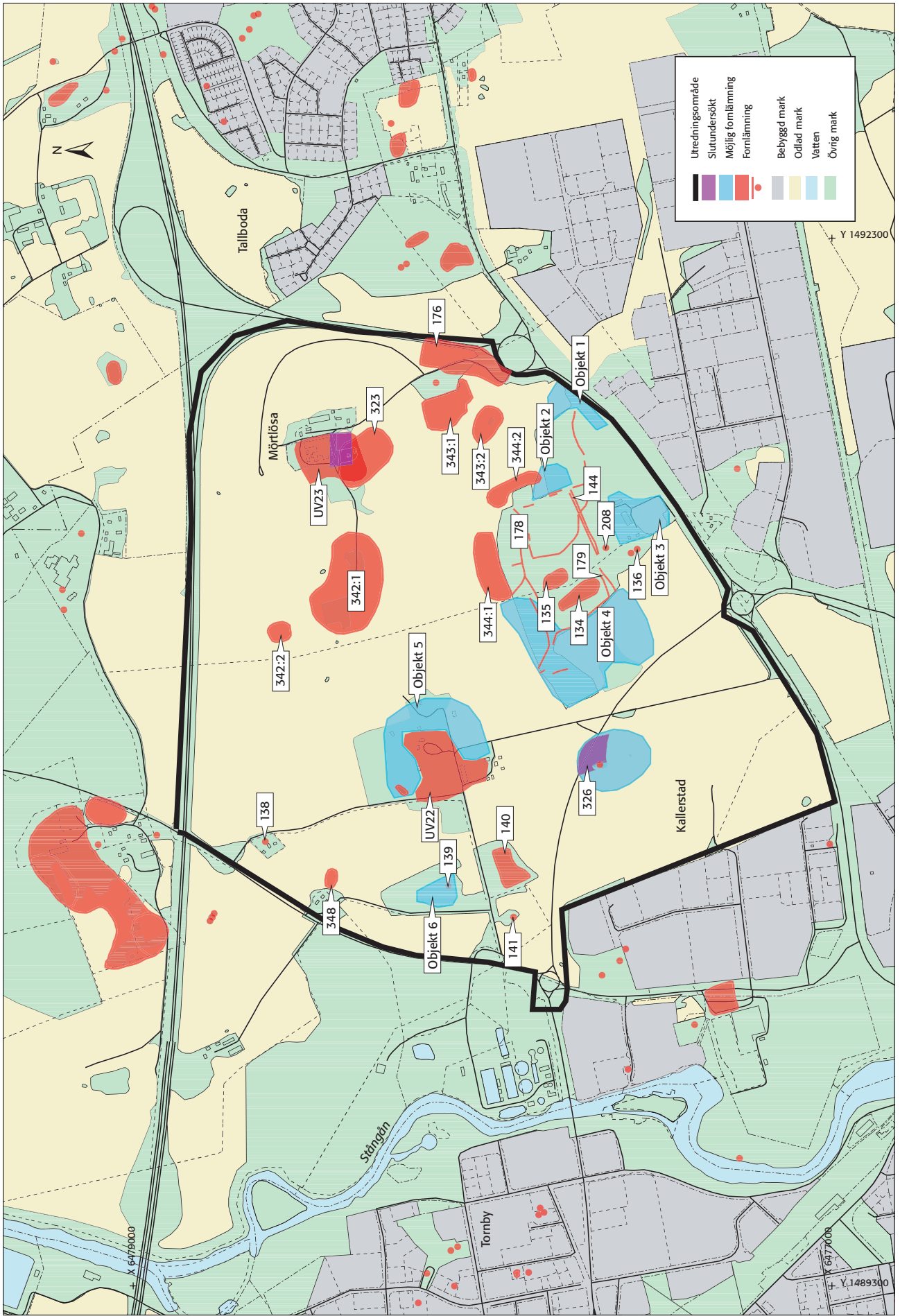


Fig 3. Utredningsområdet med samtliga kända fornlämningar/möjliga fornlämningar markerade. Jämför tabell 2. Skala 1:15 000.

## **Resultat av besiktningen, se fig 2 och 3**

Besiktning i fält har skett inom de partier av utredningsområdet som tidigare inte varit föremål för arkeologiska åtgärder. De områden som vid besiktningen konstaterades kunna innehålla fornlämningar markerades på kartan och beskrivs nedan.

### **Objekt 1**

Åker- och hagmark i det fornlämningsrika impedimentets östra kant. Topografiskt lämpligt boplatsområde.

### **Objekt 2**

Det topografiska läget är detsamma som för RAÄ 344:2, dock utanför det då aktuella utredningsområdet. Idag hagmark.

### **Objekt 3**

Topografiskt lämpligt boplatsläge. Invid fornlämningsrikt impediment vid Mörtlösa Sörgård. Gården är nu riven men stentrappa och grunder finns kvar. Mörtlösa Sörgård flyttades ut från byn i samband med laga skiftet. I åkern strax söder om gården iaktogs enstaka bitar slagen(?) kvarts samt en bit slagg.

Söder om Objekt 3 låg enligt Häradskartan flera backstugor. På den tidigare kartan (1774) ligger ett ryyttartorp och ett soldattorp söder och sydväst om Sörgården.

### **Objekt 4**

Området utgör en förlängning av det topografiska läget för RAÄ 344:1 (boplats). Gravfält finns i närheten, och området innehåller stensträngar (RAÄ 178). Inom objekt 4 skulle det även kunna finnas rester av den hägnadsomgärdade väg som på 1774 års karta leder mellan Kallerstads gård och söderut till landsvägen.

### **Objekt 5**

Topografiskt lämpligt grav/boplatsläge i anslutning till Kallerstads bytomt.

### **Objekt 6**

Till synes tidigare odlad mark. Stenfria, plana ytor. Antydning till terrasser samt en del stenar i kanterna eller samlade invid block. Inga tydliga lämningar eller åkerformer.

## Sammanfattning

Linköpings kommun har påbörjat en fördjupad översiktsplan för Kallerstad – Mörtlösaområdet. Kommunen önskar nu, som del i prövningen av markanvändningsfrågorna få klarlagt de arkeologiska förutsättningarna genom en utredning, etapp 1. Flera delområden inom utredningsområdet har redan varit föremål för arkeologiska åtgärder.

I och med den genomförda utredningen, etapp 1, är hela utredningsområdet besiktigat och bedömt. På kartan, fig 2 och 3, redovisas dels de områden där arkeologiska åtgärder har skett (uppdelat på utredning, förundersökning och slutundersökning), dels de områden som vid den aktuella etapp 1-utredningen bedöms kunna innehålla ovan mark ommarkerade fornlämningar (Objekt 1 – 6).

Tre områden skiljer ut sig som särskilt fornlämningstäta

- Området i söder, vid Mörtlösa Sörgård, innehåller ett sammanhängande fornlämningsområde med gravar, gravfält, hålvägar, stensträngar och vägbank (RAÄ 134, 135, 136, 144, 178, 179, 344). Vid besiktningen markerades ett par områden med goda topografiska förutsättningar att innehålla fornlämningar (Objekt 1, 2, 3 och 4), dessutom iaktogs en bit slagg samt ett par bitar slagen(?) kvarts i åkern vid den tidigare gården (inom Objekt 3).
- Kallerstads bytomt (UV 22) med omgivning. En nyligen avslutad utredning, etapp 2, har visat ett par områden med förhistoriska lämningar vid Kallerstads bytomt (Nielsen 2002). I närheten finns grav (RAÄ 141), gravfält (RAÄ 140) och en topografiskt lämplig fortsättning av fornlämningsområdet (Objekt 5).
- Mörtlösas bytomt (UV 23) med omgivning. Här har tidigare utredningsgrävningar konstaterat fornlämningar i anslutning till de uppstickande moränpartierna (RAÄ 323, 342, 343 och 176).

Ansökan om en eventuell exploatering ställs till Länsstyrelsen, Kulturmiljöenheten, som fattar beslut om vilka fortsatta arkeologiska åtgärder som krävs.

Linköping i oktober år 2002.

Pia Nilsson

## Referenser

### Arkiv

Fornminnesregistret  
Lantmäteriet

### Litteratur

- Björkhager, V., Hörfors, O. 1995. *Biogasanläggning*. Arkeologisk utredning inför planerad biogasanläggning. ÖLM dnr 155/95. Rapport ÖLM 41:2001.
- Borna-Ahlkvist, H. 1991. *Mörtlösaområdet. Stg 2912*. Arkeologisk utredning. UV Linköping 1993.
- Fernholm, R., Gustafsson, P. 1988. Dnr 1838/88. Anmälan av utförd arkeologisk förundersökning.
- Helander, A. 1996. *Våtmarksanläggning. Del av Kallerstad 1:1*. Dnr 421-3053-1996. Utredning etapp 2 inför våtmarksanläggning. Rapport UV Linköping 1996:34.
- Helander, A. 1999. Dnr 422-4883-1999. Undersökningsplan för förundersökningar inom Kallerstad 1:1 och 1:2.
- Lindgren-Hertz, L. 1991. *Invid Mörtlösa bytomt*. Arkeologisk utredning och förundersökning. Rapport UV Linköping 1996:60.
- Nilsson, C. 1972. *Gravfält, äldre järnålder, och boplatzrester, stenålder. Fornlämning 132, Mörtlösa Västergård*. Arkeologisk undersökning. Rapport UV Linköping 1980:44.
- Nielsen, A-L. 2002. *Boplatzlämningar vid Kallerstad bytomt*. Arkeologisk utredning, etapp 2. Rapport UV Öst 2002:42.
- Tagesson, G. 2002. *Biskop och stad – aspekter av urbanisering och sociala rum i medeltidens Linköping*. Doktorsavhandling i medeltidsarkeologi, Lund. Tryckhuset, Linköping, 2002.
- Tollin, C. och Ahlqvist, H. 1994. *Kring Stång*.
- Wickman-Nydolf, G. och Nydolf N-G. 1988. *Mörtlösa bytomt. RAÄ 323, STG 940A*. Arkeologisk undersökning. Rapport UV Linköping 1996:49 Mörtlösa.
- Wickman-Nydolf, G. och Nydolf N-G. 1991. *Fyra hus från äldsta järnålder*. Arkeologisk undersökning. Rapport UV Öst 1999:39.

### Administrativa uppgifter

Riksantikvarieämbetets dnr: 4211-2545-02.

Projektnummer: 1520443.

Undersökningstid: 29 augusti – 6 september år 2002.

Utredningsyta: Ca 3 km<sup>2</sup>.

Läge: Ekonomiska kartan, blad 8F 5i Tannefors, x6478000 y1491000.

Koordinatsystem: Rikets.



## **Bilaga 1. Komplettering av RAÄ 326, St Lars sn**

### **RAÄ 326**

*Ek kartans blad:* 8F 5i Tannefors.

*Terräng:* Impediment i åkermark.

*Orientering:* NNO delen av en på impedimentet uppstickande, låg bergklack (nr 2).

*Beskrivning:* 2) Skålgropsförekomst, ca 0,25x0,1 m (NNO – SSV) st, bestående av 2 skålgropar, ca 5 cm i diam och 1 cm dj.

*Ca 20 m NNV om nr 2 är*

3) Skålgropsförekomst, bestående av 2 skålgropar, ca 5 cm i diam och 1 cm dj, belägen på V-sluttningen av uppstickande berghälls N del, ca 2 m från dess N spets.

## **Bilaga 2. Nyantecknade UV-nummer, St Lars sn**

### **UV 22**

*Ek kartans blad:* 8F 5i Tannefors.

*Terräng:* Krön i svagt böljande åkermark. Morän. Gårdstomt.

*Beskrivning:* By/gårdstomt. Enligt 1774 års karta är inom ett ca 100 – 230x190 m (N – S) st område Kallerstads gamla tomt. Byn bestod då av fem gårdar. Tomten är idag bebyggd med en gård. Äldsta skriftliga belägg är från år 1306 (SD2, s 472 enl OAU).

*Tidigare anteckningar:* LMV Gävle, forskningsarkivet. Akt D90-20:1, storskifte Kallerstad 1 – 8, år 1774, St Lars sn.

### **UV 23**

*Ek kartans blad:* 8F 5i Tannefors.

*Terräng:* Krön i svagt böljande åkermark. Morän. Gårdstomt och industri.

*Beskrivning:* By/gårdstomt. Enligt 1776 års karta är inom ett ca 180x110 m (NNV – SSO) st område Mörtlösas gamla tomt. Byn bestod då av sex gårdar. Tomten är idag bebyggd med en gård samt Överskottsbolagets försäljning och parkering. Äldsta skriftliga belägg är från år 1328 (OAU samt Tollin & Born-Ahlqvist 1994).

*Tidigare anteckningar:* LMV Gävle, forskningsarkivet. Akt D90-32:1, storskifte Mörtlösa, år 1776, St Lars sn.