

Rapp  
30

Rapport / UV Stockholm  
1992:47

Ej hemlån

ARKEOLOGISK UTREDNING ETAPP 1

# Broby-Fagervik

## OPTOKABEL

BJÖRKVIK OCH KILA SOCKNAR  
SÖDERMANLAND  
KROKEK SOCKEN  
ÖSTERGÖTLAND

*Mikael Jakobsson*

UTREDNINGSGRUPPEN, UV STOCKHOLM, 1992:47



Riksantikvarieämbetet  
BYRÅN FÖR ARKEOLOGISKA UNDERSÖKNINGAR

VITTERHETSAKADEMIENS  
BIBLIOTEK

ARKEOLOGISK UTREDNING ETAPP 1

# Broby-Fagervik

## OPTOKABEL

BJÖRKVIK OCH KILA SOCKNAR  
SÖDERMANLAND  
KROKEK SOCKEN  
ÖSTERGÖTLAND  
DNR 5627/92

*Rapport*

UTREDNINGSGRUPPEN, UV STOCKHOLM, 1992:47  
*Mikael Jakobsson*

## Innehåll

Inledning	5
Särskilda krav på utredningen	5
Metodik	7
Objekt inom utredningsområdet	7
Kulturhistorisk beskrivning av utredningsområdet	9
Sammanfattande resultat och åtgärdsförslag	11
Referenser	13
Tekniska uppgifter	13
Karta 1. <i>Blå kartan, skala 1:100 000</i>	4
Karta 2. <i>Gula kartan, 9G:66 och 9G:46, skala 1:20 000</i>	6
Karta 3. <i>Gula kartan, 9G:46, skala 1:20 000</i>	8
Karta 4. <i>Gula kartan, 9G:46 och 9G:26, skala 1:20 000</i>	10
Karta 5. <i>Gula kartan, 9G:26, skala 1:20 000</i>	12
Karta 6. <i>Gula kartan, 9G:26 och 9G:06, skala 1:20 000</i>	14
Karta 7. <i>Gula kartan, 9G:06, skala 1:20 000</i>	16
Planer 1-10. <i>Förminskad skala från 1:5 000</i>	I ficka bak
Tabellbilaga	
<i>Samtliga objekt med åtgärdsförslag</i>	15



Karta 1.

Utdrag ur Blå kartan, 95 Nyköping,  
med utredningsområdet markerat.  
Skala 1:100 000.

## Arkeologisk utredning etapp 1

Optokabel Broby - Fagervik  
Björkvik och Kila socknar, Södermanland  
Krokek socken, Östergötland

### Inledning

Utredningsgruppen vid Riksantikvarieämbetet, Byrån för arkeologiska undersökningar, UV-Stockholm, har, efter beslut av länsstyrelserna i Södermanlands och Östergötlands län (Kulturminneslagen [KML], 2 kap, 11§), under hösten 1992 genomfört en första etapp av en arkeologisk utredning inför dragningen av en rikstele-kabel mellan Norrköping och Flen, sträckan Broby - Fagervik.

Utredningsområdet har en längd av cirka 32 kilometer och en bredd av 25 meter (se karta 1).

Uppdragsgivare är Televerket, Region Öst.

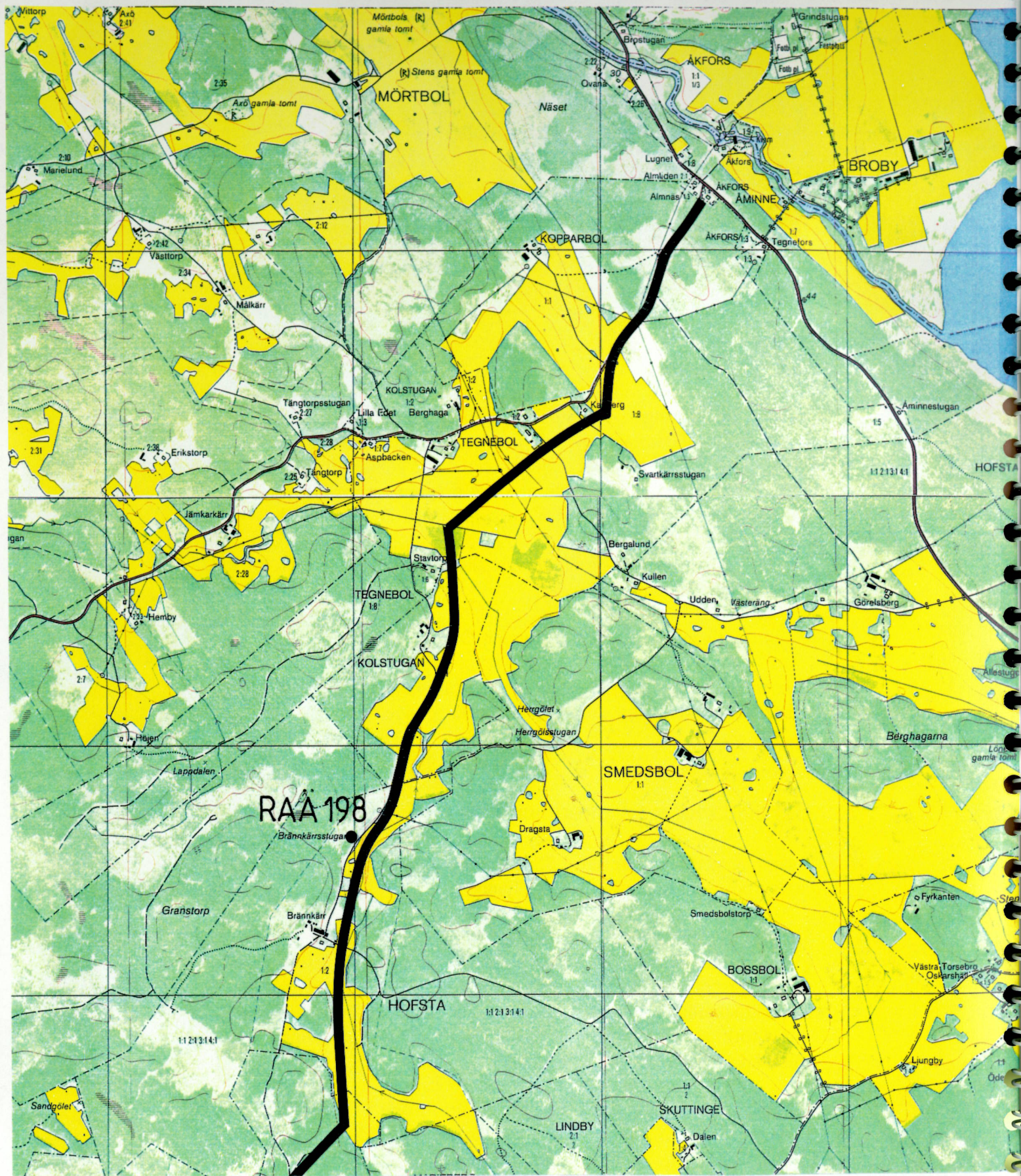
Ansvarig för utredningsetappen har varit antikvarie Mikael Jakobsson vilken även sammanställt föreliggande rapport.

### Särskilda krav på utredningen

I samråd med länsstyrelsen i Södermanlands län har utredningen lagts upp så att den svarar mot följande krav:

Utredningen bör kunna presentera en fornlämningsfri korridor i vilken telekabeln kan nedgrävas. Arkeologiska insatser, exempelvis utredningsgrävningar, bör endast göras i de fall en omdragning av kabelsträckningen inte låter sig göras. I övriga fall bör omdragning göras förbi samtliga lägen där fornlämningar är belägna eller kan misstänkas finnas dolda under markytan.

Förslagen till omdragningarna bör vara utformade på sådant sätt att hänsyn tas till fornlämningarnas *fornlämningsområden* enligt KML, 2 kap, 2§, dvs det område "som behövs för att bevara fornlämningen och ge den ett tillräckligt utrymme med hänsyn till dess art och betydelse".



Karta 2. Utdrag ur Gula kartan, 9G:66 Stora Malm och 9G:46 Björkvik, med del av utredningsområdet markerat. Skala 1:20 000. Samtliga objekt är markerade med punkter, förutom boplatzlägen och vägbankar vilka är markerade med skraffering respektive linjer.

## Metodik

Utredningens etapp 1 har omfattat en kart- och arkivstudie, med analys av äldre lantmäterikartor, samt en specialinventering i fält med provstick med jordsond. Genomgång har gjorts av följande arkiv: Antikvarisk-topografiska arkivet och Fornminnesregistret vid Riksantikvarieämbetet och statens historiska museer i Stockholm, Södermanlands museums arkiv i Nyköping samt av Lantmäteriverkets Forskningsarkiv i Gävle. Specialinventeringen har skett inom en 25 meter bred zon längs den tänkta kabelsträckningen.

Den nu avslutade etapp 1 har syftat till att redovisa fasta fornlämningar, övriga kulturhistoriska lämningar samt indikationer på fornlämningar, exempelvis terränglägen där man erfarenhetsmässigt vet att boplatzrester kan finnas kvar dolda under markytan.

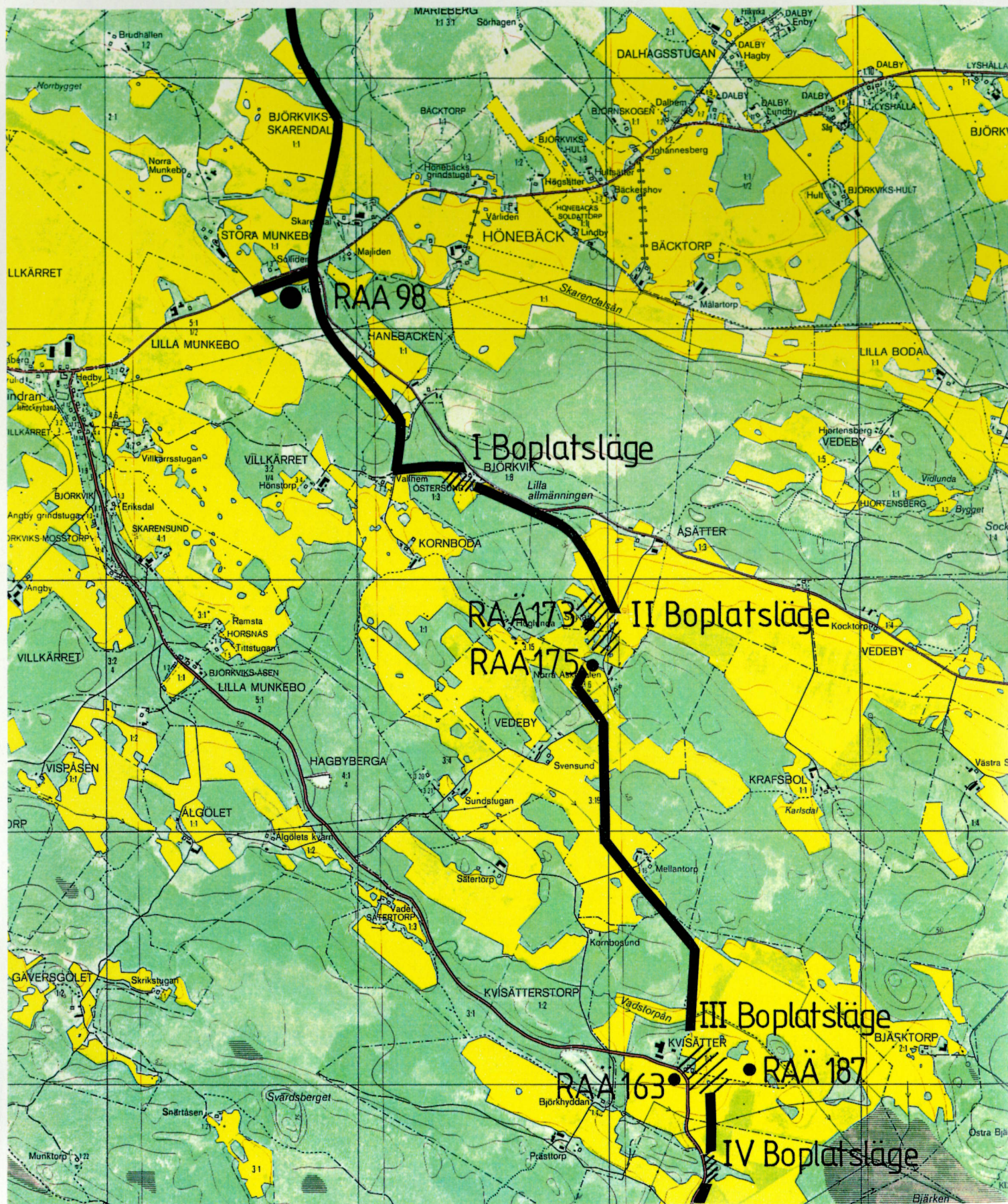
Resultatet av denna första etapp redovisas dels i tabell (sid 15) och dels på Gula kartan i skala 1:20 000 (kartorna 2-7). I redovisningen har även alla lokaler redovisats som är registrerade i Fornminnesregistret och som är belägna inom 100 meter från kabelsträckningen. De berörda objekten redovisas dessutom på tio planer (i förminskad skala från 1:5 000) med förslag till alternativa kabelsträckningar.

## Objekt inom utredningsområdet

Under utredningen påträffades fem boplatzlägen (*objekt I, II, III, IV och XIII*), fyra vägbankar (*objekt V, VII, IX och XI*), en rund kolbotten (*objekt VI*), två osäkra husgrunder (*objekt VIII*), en sentida torplämning (*objekt X*) och ett gruvhål (*objekt XII*). Dessutom noterades att den tänkta kabeldragningen berör följande redan kända objekt: ett slaggvarp (*RAÅ 151*, Kila socken), en stenåldersboplatz (*RAÅ 23*, Krokek socken), en milstolpe (*RAÅ 59*, Kila socken) samt en fyndplats för stenyx (*RAÅ 22*, Krokek socken).

Analysen av de äldre lantmäterikartorna visade att inga äldre gårdar eller torp berörs av kabeldragningen.

Kabeldragningen tangerar inom en zon av 100 meter på vardera sida om den tänkta dragningslinjen ytterligare ett tiotal objekt som finns upptagna i Fornminnesregistret. Dessa objekt utgörs av: två torplämningar (*RAÅ 198 och RAÅ 173*, Björkvik socken), område med fornlämningsliknande naturbildningar (*RAÅ 98*, Björkvik socken), förvaringsplats för stenyx (*RAÅ 175*, Björkvik socken), fyndplats för stenyx (*RAÅ 187*, Björkvik socken), uppgift om kyrko-



Karta 3. Utdrag ur Gula kartan, 9G:46 Björkvik, med del av utredningsområdet markerat. Skala 1:20 000. Samtliga objekt är markerade med punkter, förutom boplatslägen och vägbankar vilka är markerade med skraffering respektive linjer.

lämning (RAÄ 163, Björkvik socken), plats med namn (RAÄ 171, Björkvik socken), uppgift om fyndplats för stenyxor (RAÄ 227, Björkvik socken), en källa (RAÄ 48, Krokek socken) samt fyndplats för stenyxa (RAÄ 74, Krokek socken).

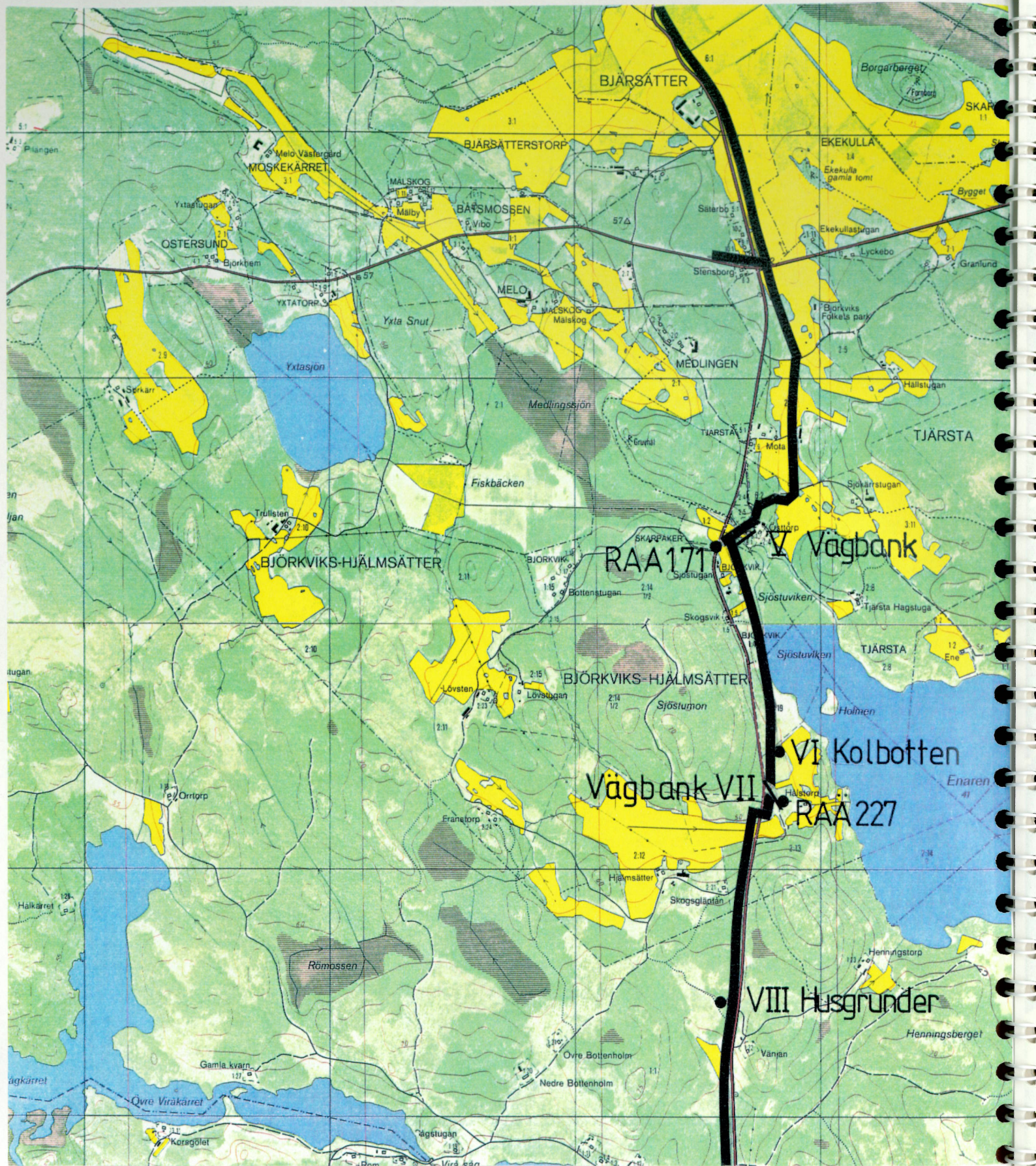
### Kulturhistorisk beskrivning av utredningsområdet

Det tre mil långa utredningsområdet sträcker sig från den södra delen av det mjukt böljande och uppodlade sjölandskapet i det inre av Södermanland söderut över Kolmårdens skogsklädda morän- och urbergslandskap ned till Bråviken i Östergötland. Den idag etablerade bygden, som utredningsområdet sträcker sig genom, förefaller ha sina rötter i en huvudsakligen medeltida eller efterreformatorisk kolonisation. Ett fåtal undantag utgörs av Kiladalen och de stora lersänkorna sydväst om sjön Yngaren där enstaka höggravfält och fornborgar vittnar om en bebyggelse kanske sedan tidig järnålder eller sen bronsålder (1500 f Kr - 500 e Kr).

Inom utredningsområdet finns emellertid spår av tidigare bosättningar, huvudsakligen som trindyxor och stenyxor utan skafthål från stenåldern. De naturgeografiska förutsättningarna ger att de norra delarna av utredningsområdet, belägna på 30 till 50 meter över havet, under tidigneolitikum (ca 3500-2500 f Kr) utgjorde en inner-skärgård som bjöd skyddade möjligheter för mer permanenta bosättningar. Ett par kilometer nordväst om utredningsområdets norra del är en boplats vid Östra Vrå i Stora Malm socken belägen som kan anföras som exempel på en sådan bosättning. Boplatsen har givit keramik och huskonstruktioner från 3000-talet f Kr (Florin 1958; Olsson & Åkerlund 1987).

En kargare biotop under stenåldern har de södra delarna av utredningsområdet erbjudit. De huvudsakligen spåren där av tidig bosättning utgörs av boplatser för jakt- och fångstämål från mellan-neolitikum (2000-talet f Kr). Dessa är belägna längs förkastningsbranten mot Bråviken som då var en fjärd mot ytterskärgården. Ett exempel på en sådan boplats återfinns i Fagervik (RAÄ 23, Krokek socken; Bagge 1951; Olsson & Åkerlund 1987), vilken för övrigt berörs av den tänkta kabelsträckningen.

Om man från en arkeologisk horisont gör en värdering av utredningsuppdraget framstår dess största värde i att det berör ett landskapsavsnitt av östra Mellansverige där goda möjligheter föreligger att inom ett begränsat område studera vetenskapliga problem rörande stenålderns kronologi och resursutnyttjande.



Karta 4. Utdrag ur Gula kartan, 9G:46 Björkvik och 9G:26 Stavsjöbruk, med del av utredningsområdet markerat. Skala 1:20 000. Samtliga objekt är markerade med punkter, förutom boplatzlägen och vägbankar vilka är markerade med skraffering respektive linjer.

## Sammanfattande resultat och åtgärdsförslag

Vad gäller förslag till antikvariska åtgärder kan följande sägas:

- **Stenåldersboplatsen (RAÄ 23, Krokeks socken, Östergötlands län)** är att betrakta som fast fornlämning. *Förundersökningen/antikvarisk kontroll* föreslås.

- **Milstolpen (RAÄ 59, Kila socken, Södermanlands län)** är att betrakta som fast fornlämning. *Omdragning* runt eller *flyttning* föreslås. Det är oklart hur pass nära kabeldragningen är planerad fornlämningen.

- **Slaggvarpet (RAÄ 151, Kila socken, Södermanlands län)** är att betrakta som fast fornlämning. *Omdragning* föreslås, enligt förslag på plan.

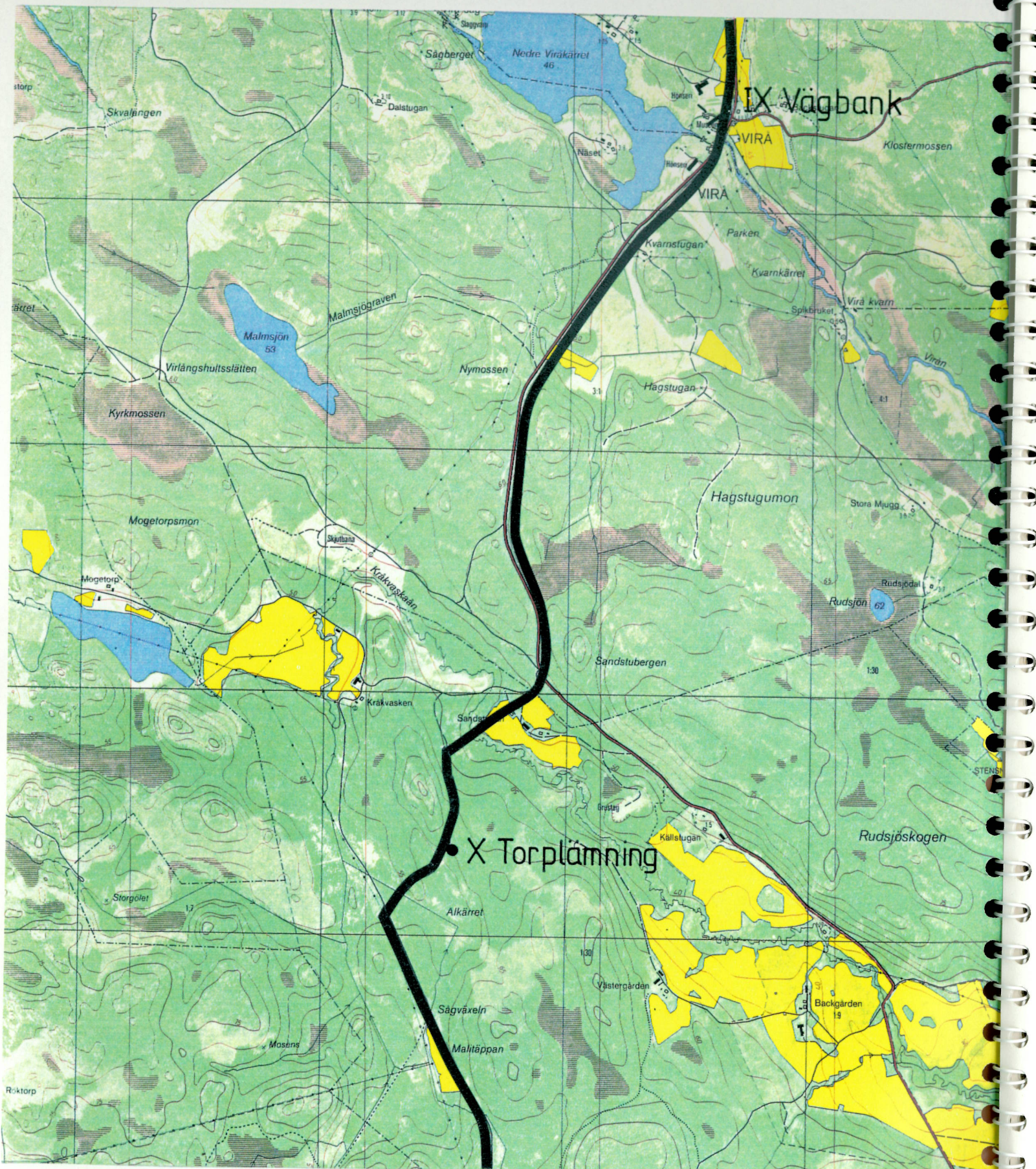
- **Boplatzlägena I och II (Södermanlands län)** kan dölja fornlämningar under markytan. *Omdragning* föreslås, enligt förslag på plan.

- **Boplatzlägena III, IV (Södermanlands län) och XIII (Östergötlands län)** kan dölja fornlämningar under markytan. *Etapp 2, utredningsgrävning*, föreslås då någon omdragning inte låter sig göras.

- **Kolbottnen (objekt VI, Södermanlands län), vägbankarna (objekt V, VII, IX, XI, Södermanlands län), de två osäkra husgrunderna (objekt VIII, Södermanlands län) och torplämningen (objekt X, Södermanlands län)** ger ett sentida intryck och är inte att betrakta som fornlämning och bör därför inte föranleda någon antikvarisk åtgärd.

- Ett sent intryck ger också **gruvhålet (objekt XII, Östergötlands län)**. Det berörs heller inte direkt då kabelsträckningen går ett tiotal meter vid sidan av. Bör inte föranleda någon antikvarisk åtgärd.

Förslagen till antikvarisk åtgärd för varje objekt har redovisats länsvis i tabell (se sid 15). Beslutet om antikvarisk åtgärd fattas av länsstyrelsen i respektive län.



Karta 5. Utdrag ur Gula kartan, 9G:26 Stavsjöbruk, med del av utredningsområdet markerat. Skala 1:20 000. Samtliga objekt är markerade med punkter, förutom boplatslägen och vägbankar vilka är markerade med skraffering respektive linjer.

## Referenser

Bagge, A., 1951. Fagervik. Ein Rückgrat für die Periodeneinteilung der Ostschwedischen Wohnplatz- und Bootaxtkulturen aus dem Mittelneolithicum. Eine vorläufige Mitteilung. *Acta Archaeologica*, vol XXII. Köpenhamn.

Florin, S., 1958. *Vråkulturen. Stenåldersboplatserna vid Mogetorp, Östra Vrå och Brokvarn*. Stockholm.

Olsson, E. & Åkerlund, A., 1987. Stenåldersundersökningar i östra Mellansverige. 7000 år på 20 år. *Arkeologiska undersökningar i Mellansverige*. Riksantikvarieämbetet. Stockholm.

## Tekniska uppgifter

Riksantikvarieämbetets dnr: 5627/92.

Södermanlands länsstyrelses beslut, dnr: 220-2649-92.

Östergötlands länsstyrelses beslut, C. Claréus muntligen 12 augusti 1992.

Studien av äldre lantmäteriakter har utförts av amanuens Åsa Elmesjö. Övriga arbetsmoment har utförts av antikvarie Mikael Jakobsson. Fältarbetet genomfördes under tiden 9-15 september 1992.

Ekonomiska kartan

- 9G 0g Kolmården
- 9G 0h Fågelhamn
- 9G 1h Långängen
- 9G 2h Stavsjöbruk
- 9G 3h Virå
- 9G 4h Bjärsätter
- 9G 5h Hönebäck
- 9G 6h Broby

Gula kartan

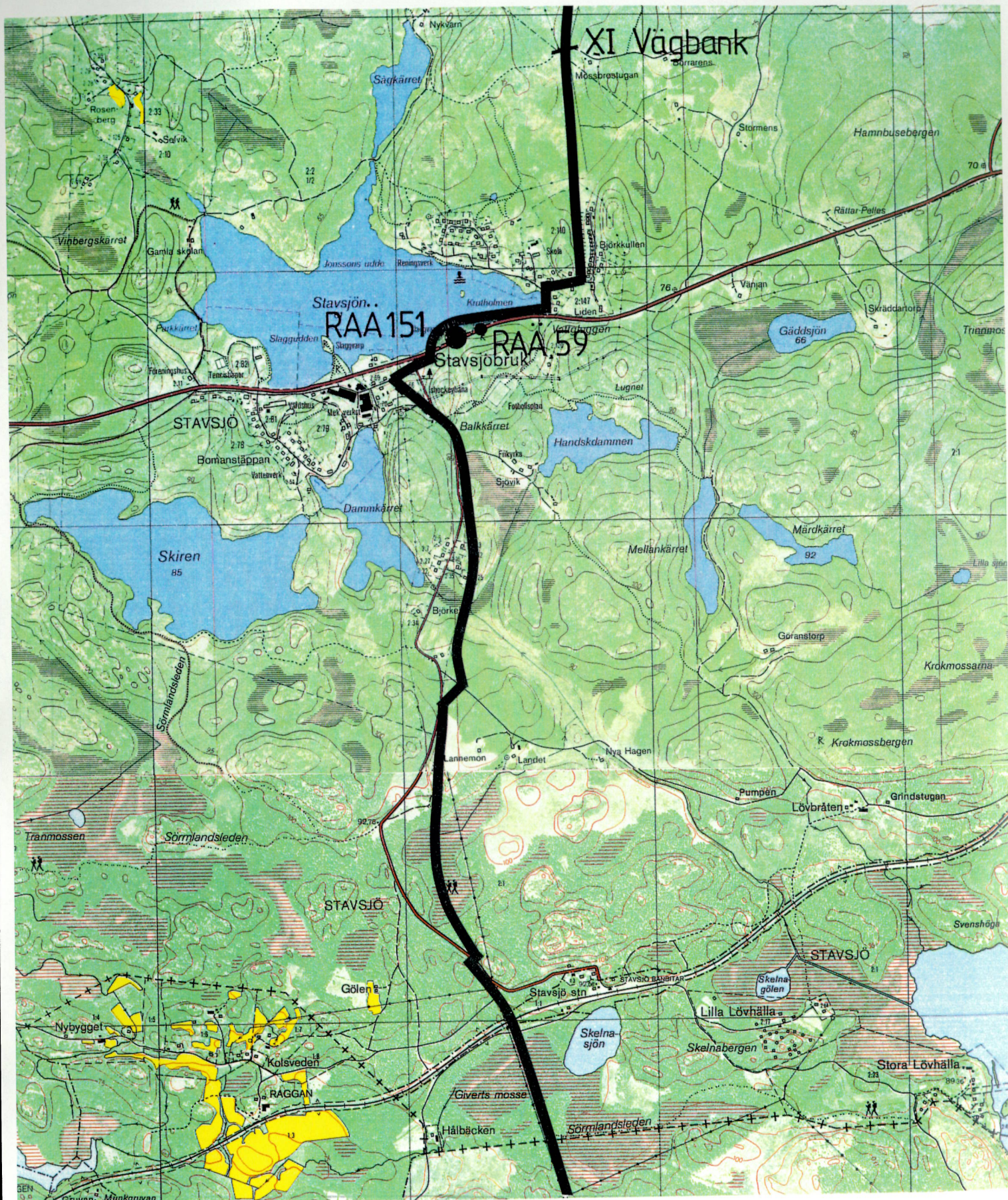
- Krokek 9G:06
- Stavsjöbruk 9G:26
- Björkvik 9G:46
- Stora Malm 9G:66

Blå kartan

Geologiska kartan

- SGU Ser. Ae nr 46 och 46





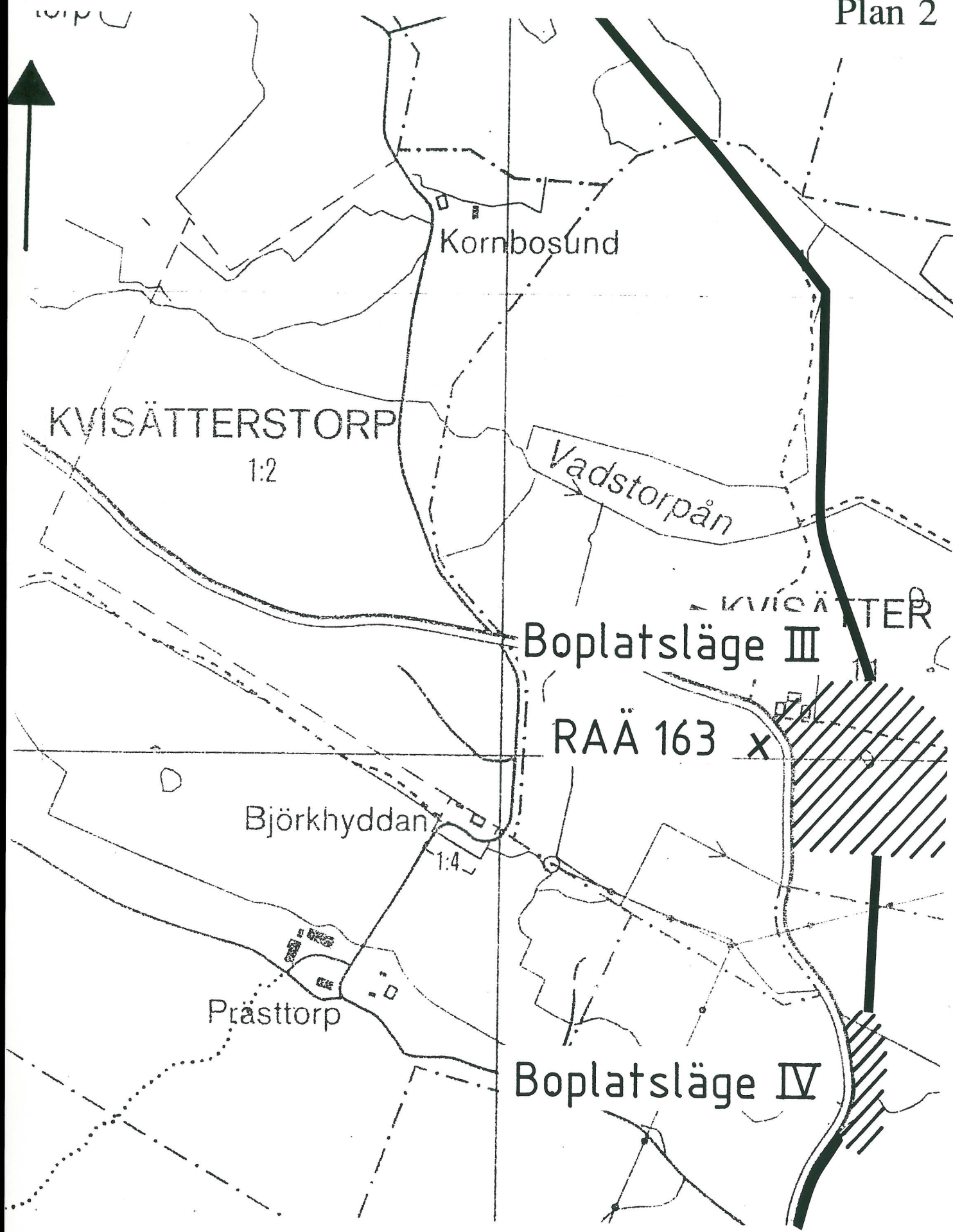
Karta 6. Utdrag ur Gula kartan, 9G:26 Stavsjöbruk och 9G:06 Krokek, med del av utredningsområdet markerat. Skala 1:20 000. Samtliga objekt är markerade med punkter, förutom boplatsslägen och vägbankar vilka är markerade med skraffering respektive linjer.

Samtliga objekt, från norr till söder, med förslag till vidare åtgärder.

Karta	Plan	Socken	Objekt nr RAÄ nr	Art av lämning	Åtgärdsförslag
<b>Södermanlands län</b>					
2	-	Björkvik	RAÄ 198	Torplämning	-
3	-	Björkvik	RAÄ 98	Område med fornlämnings- liknande naturbildningar	-
3	1	Björkvik	I	Boplatssläge	Omdragning enligt förslag
3	1	Björkvik	RAÄ 173	Torplämning	-
3	1	Björkvik	II	Boplatssläge	Omdragning enligt förslag
3	1	Björkvik	RAÄ 175	Förvaringsplats för stenyxor	-
3	2	Björkvik	III	Boplatssläge	Ettapp 2, utredningsgrävning
3	2	Björkvik	RAÄ 187	Fyndplats för stenyxa	-
3	2	Björkvik	RAÄ 163	Uppgift om kyrkolämning	-
3	2	Björkvik	IV	Boplatssläge	Ettapp 2, utredningsgrävning
4	3	Björkvik	V	Vägbank	-
4	3	Björkvik	RAÄ 171	Plats med namn	-
4	4	Björkvik	VI	Kolbotten	-
4	4	Björkvik	VII	Vägbank	-
4	4	Björkvik	RAÄ 227	Uppgift om fyndplats för sten- yxor	-
4	4	Björkvik	VIII	Osäkra husgrunder	-
5	5	Björkvik	IX	Vägbank	-
5	6	Kila	X	Torplämning	-
6	7	Kila	XI	Vägbank	-
6	8	Kila	RAÄ 59	Milstolpe	Omdragning just förbi/flyttning. Oklart om lämningen berörs
6	8	Kila	RAÄ 151	Slaggvarp	Omdragning enligt förslag
<b>Östergötlands län</b>					
7	-	Krokek	RAÄ 48	Källa	-
7	9	Krokek	XII	Gruvhål	-
7	10	Krokek	RAÄ 74	Fyndplats för stenyxa	-
7	10	Krokek	XIII	Boplatssläge	Ettapp 2, utredningsgrävning
7	10	Krokek	RAÄ 22	Fyndplats för trindyxa	-
7	10	Krokek	RAÄ 23	Stenåldersboplat	Förundersökning/ antikvarisk kontroll

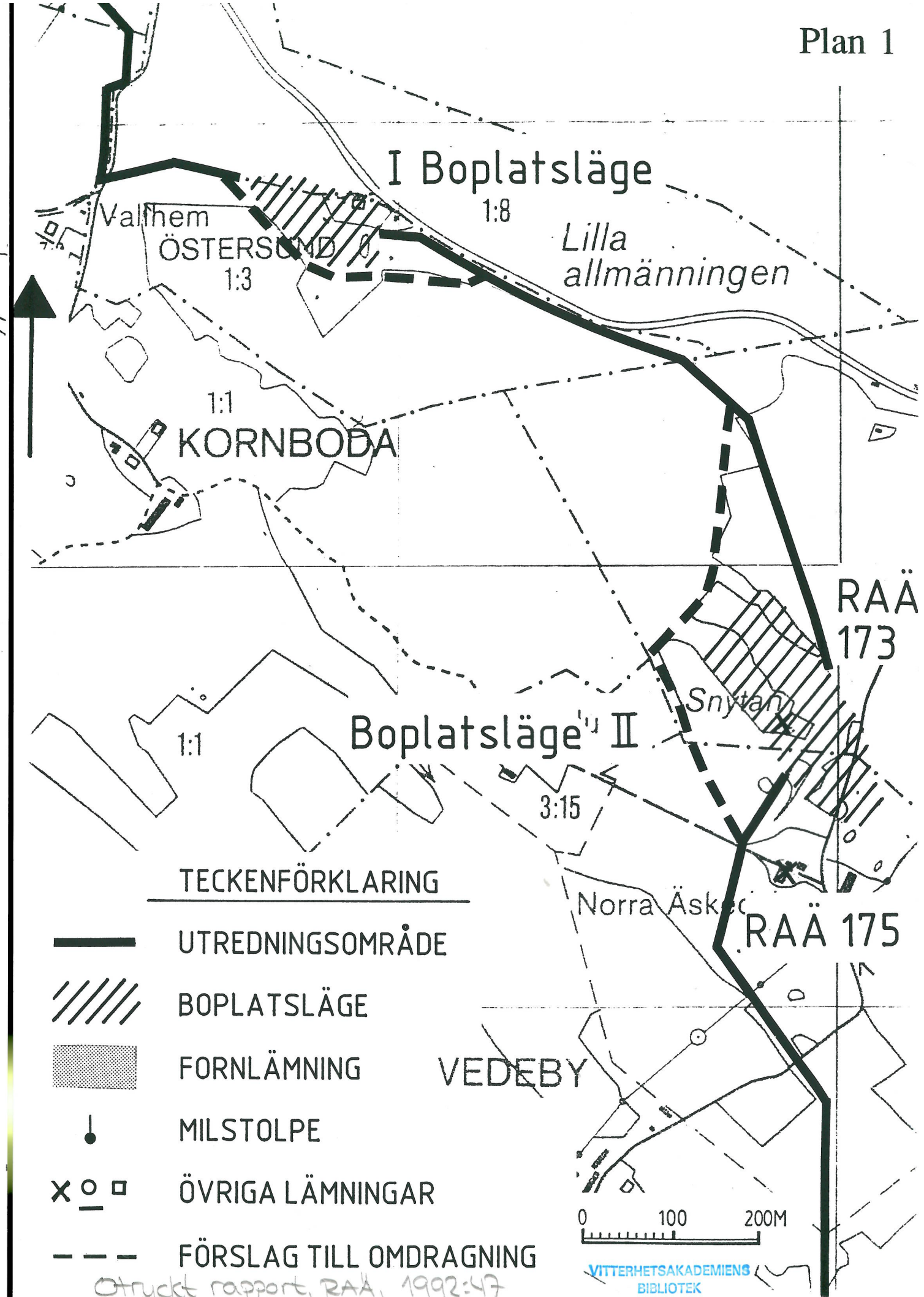


Karta 7. Utdrag ur Gula kartan, 9G:06 Krokek, med del av utredningsområdet markerat. Skala 1:20 000. Samtliga objekt är markerade med punkter, förutom boplatsslägen och vägbankar vilka är markerade med skraffering respektive linjer.



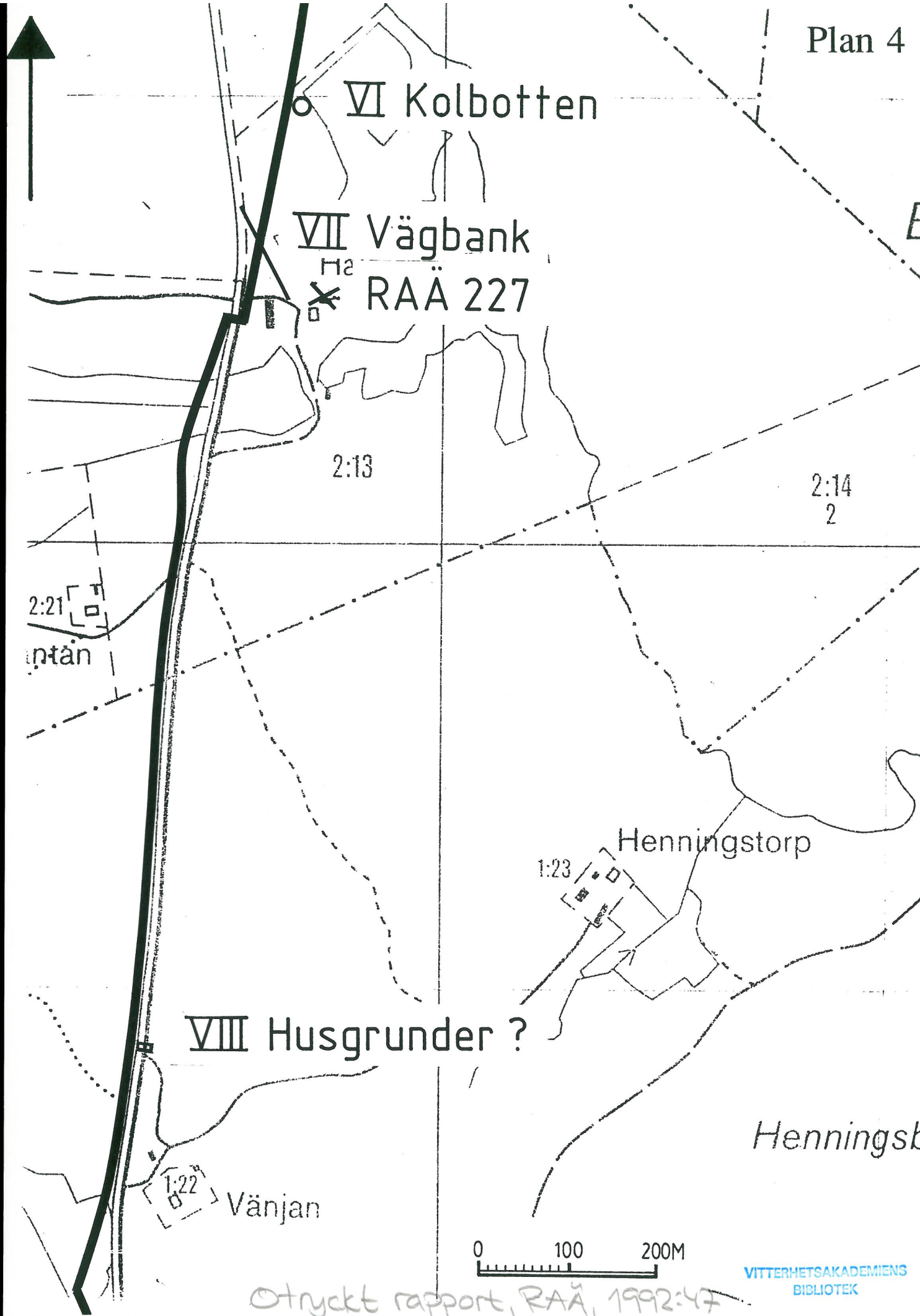
Otryckt rapport, RAÄ, 1992:47

VITTERHETSAKADEMIENS  
BIBLIOTEK

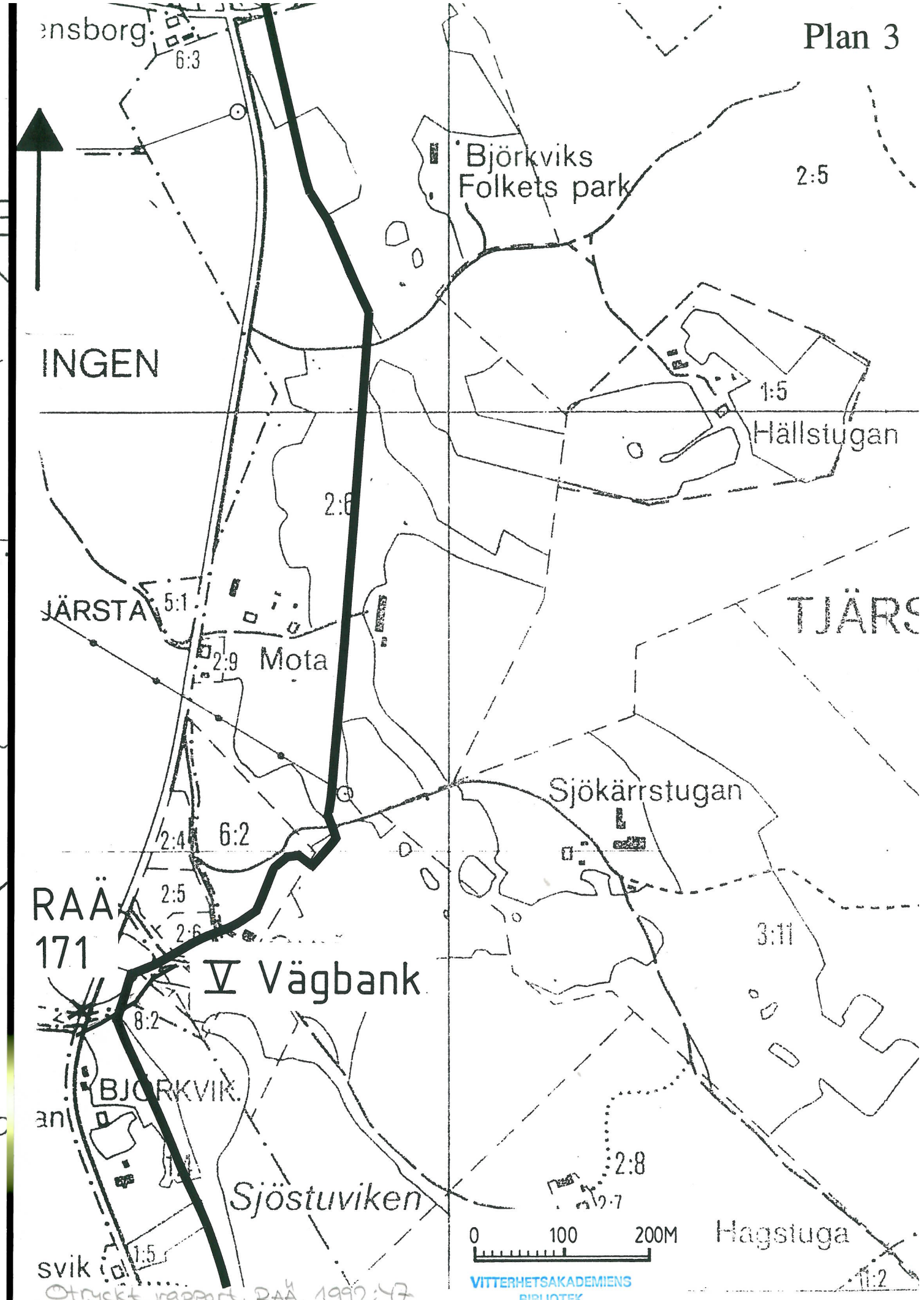


Otryckt rapport, RAÄ, 1992:47

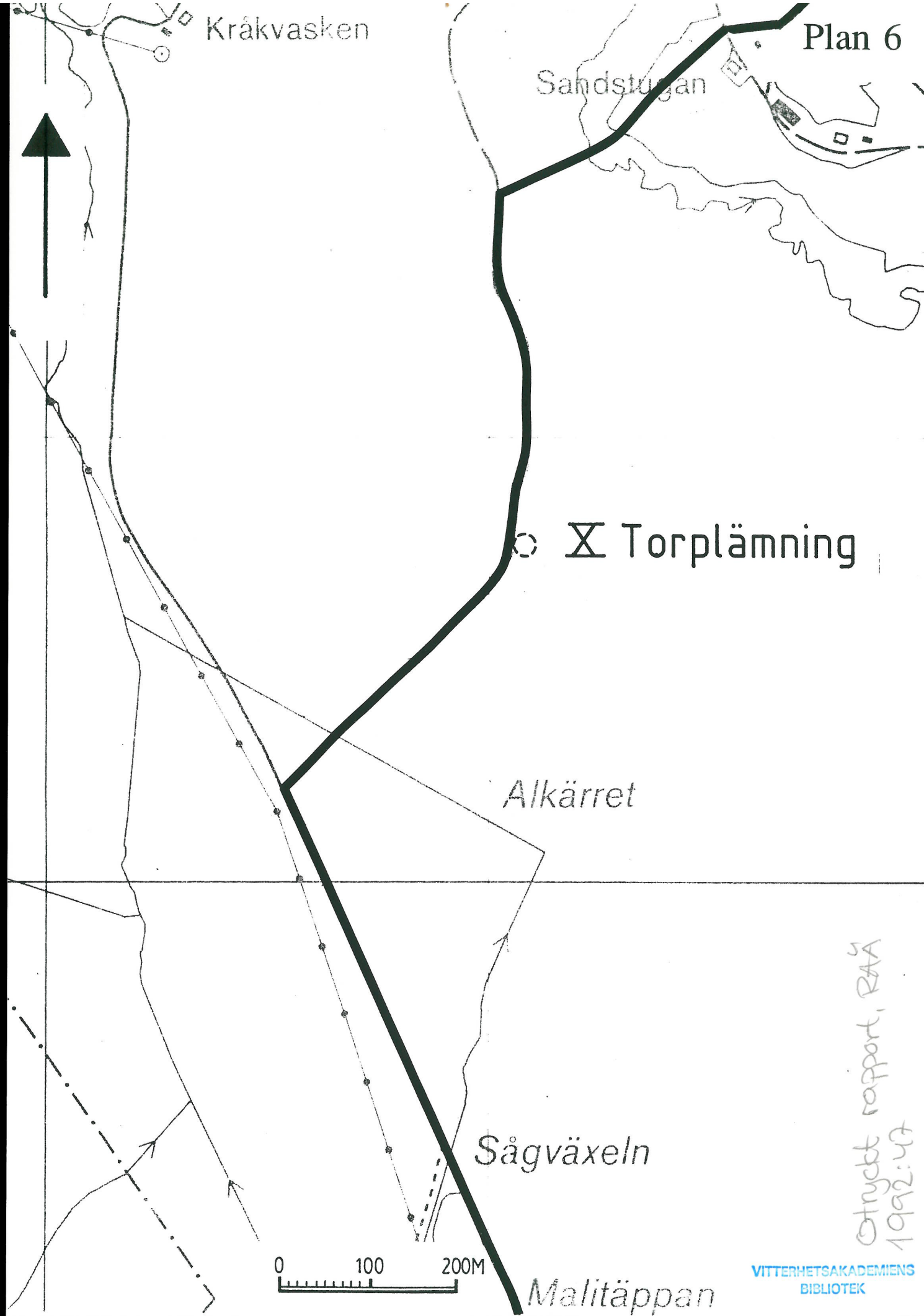
VITTERHETSAKADEMIENS  
BIBLIOTEK



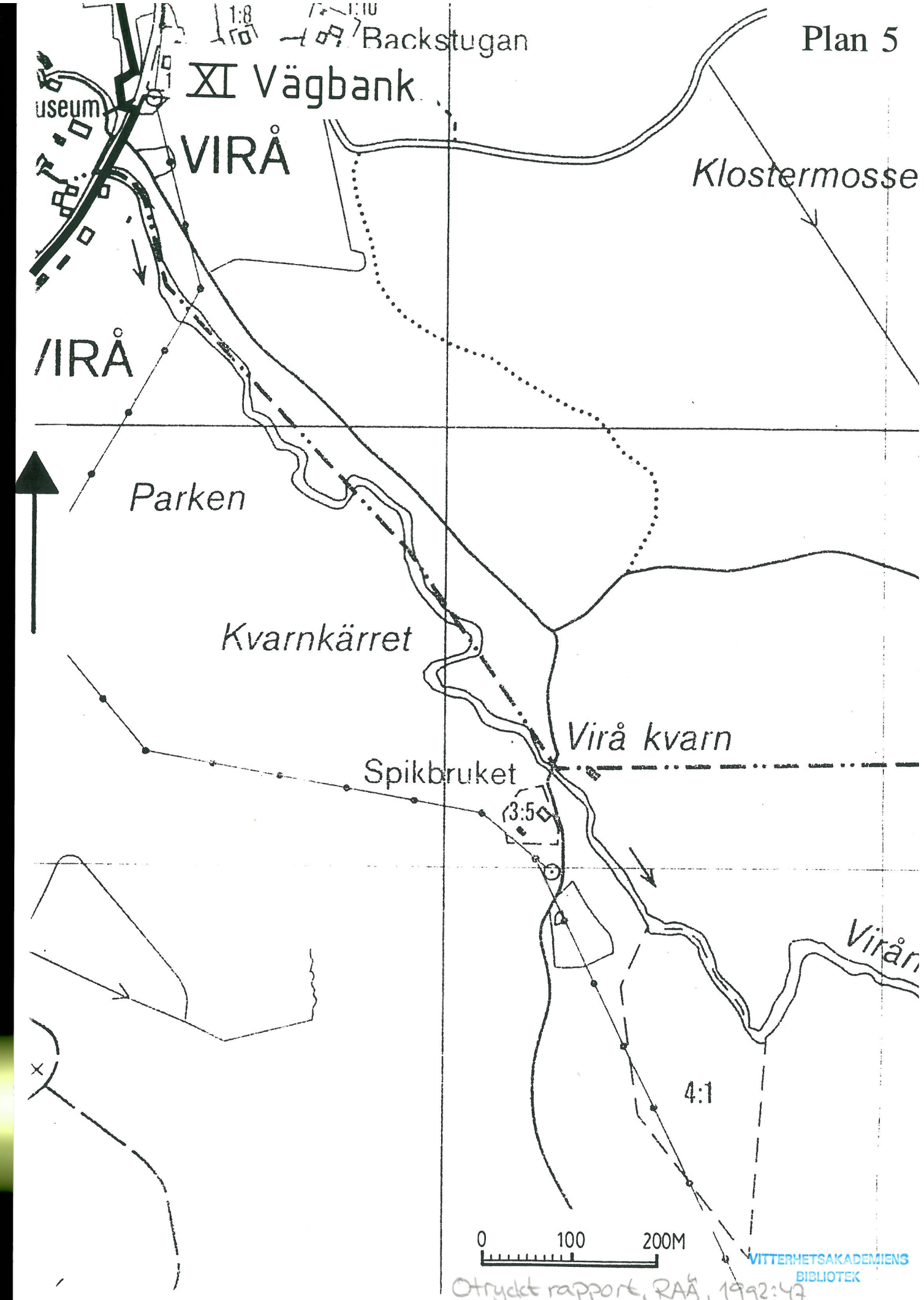
Otryckt rapport, RAÄ, 1992:47



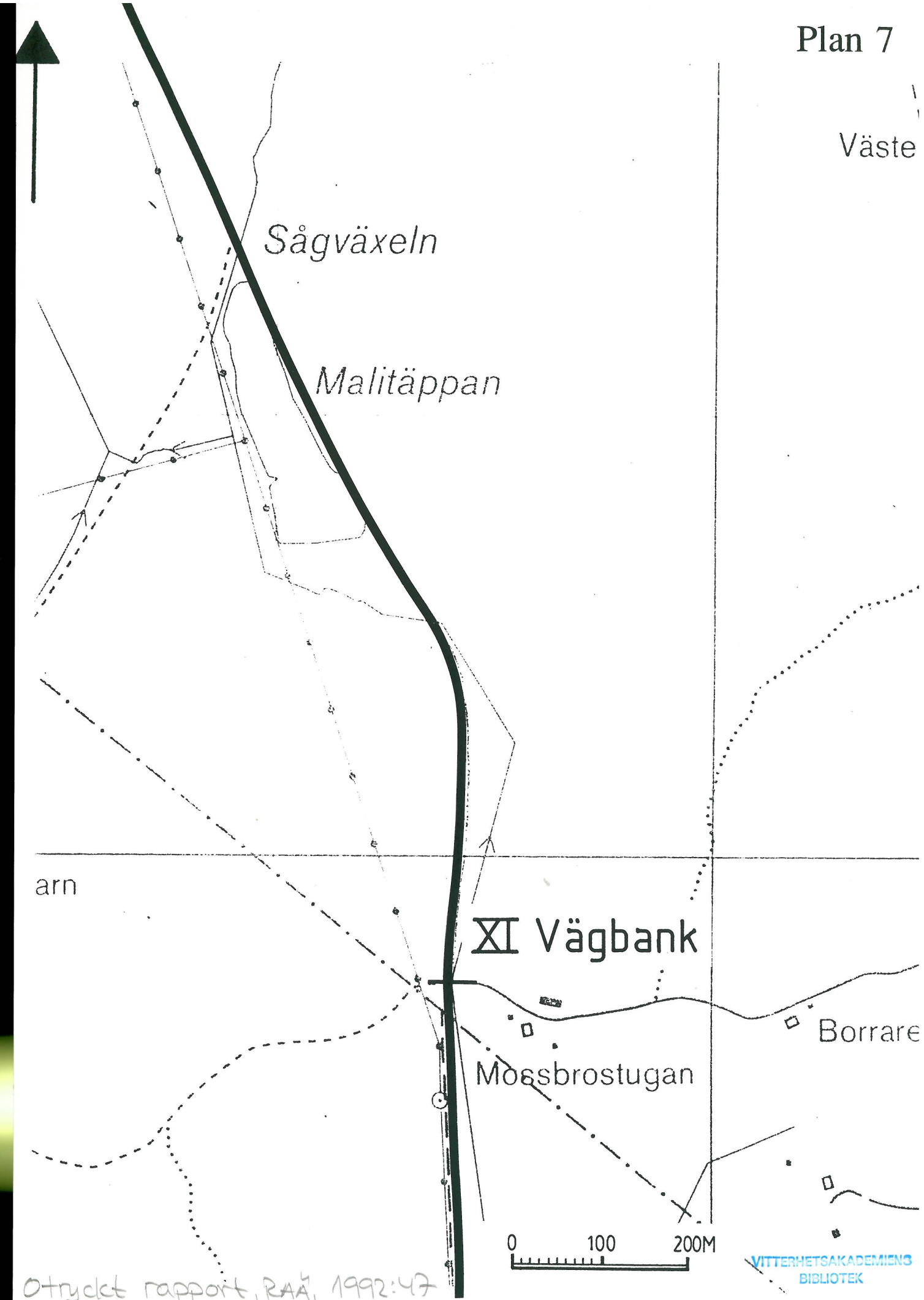
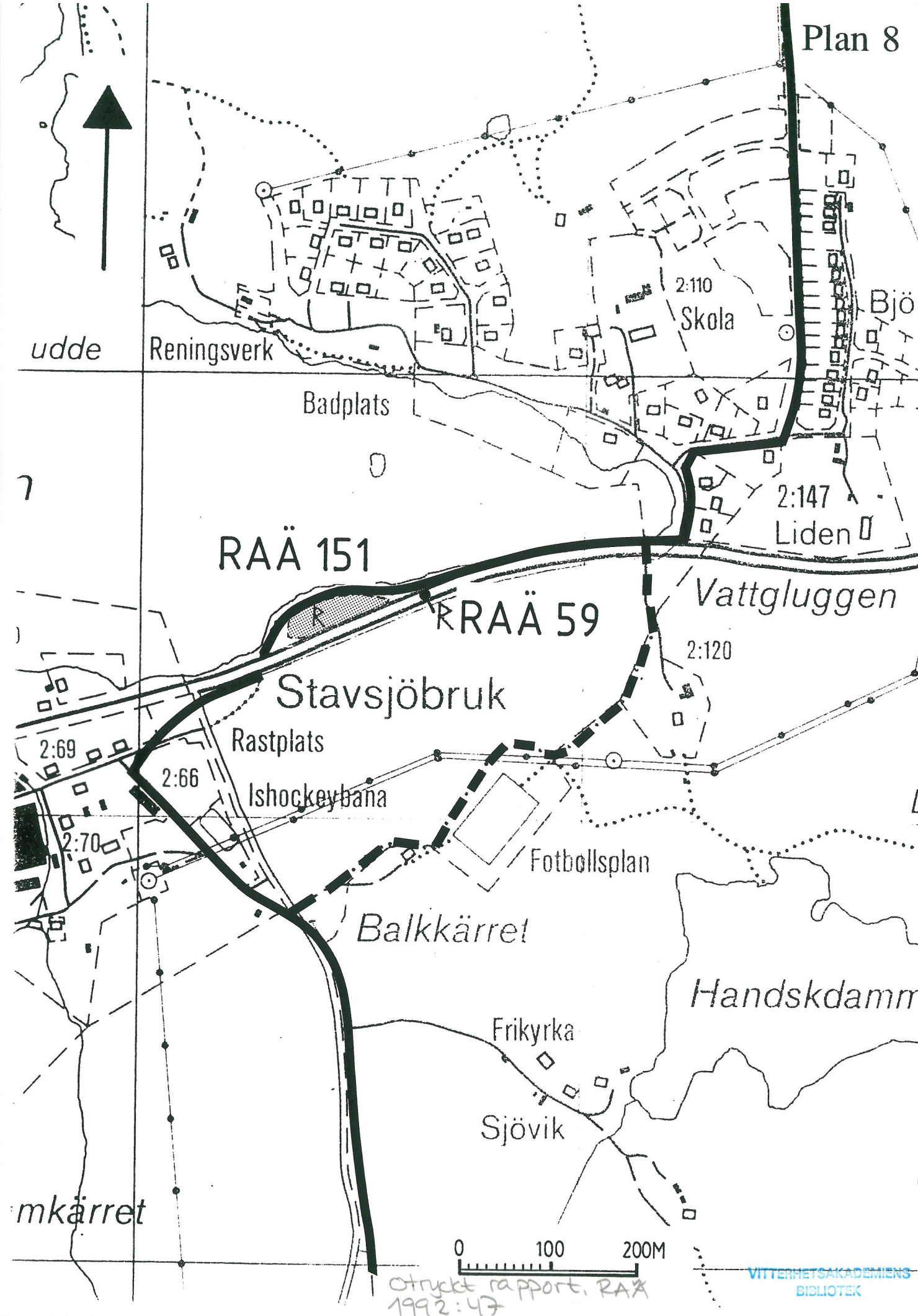
Otryckt rapport, RAÄ, 1992:47

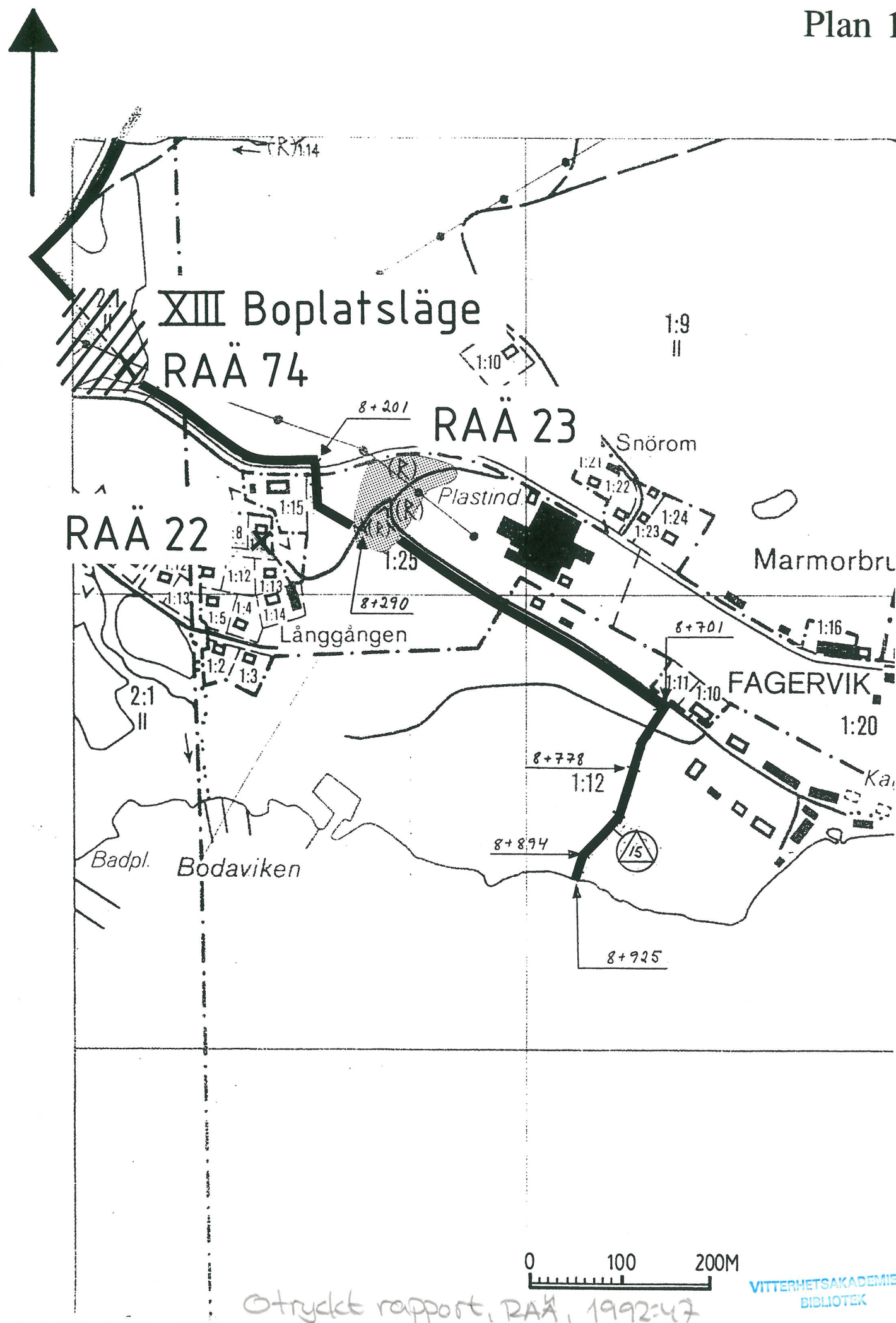


Otryckt rapport, RAA  
1992:47



Otryckt rapport, RAA, 1992:47





otryckt rapport, RAÄ, 1992:47

VITNERHETS-AKADEMIENS  
BIBLIOTEK



otryckt rapport, RAÄ, 1992:47

VITNERHETS-AKADEMIENS  
BIBLIOTEK