

Rapp
30

Fol

Rapport / UV Stockholm
1992:3

Ej hemlän

ARKEOLOGISK UTREDNING

Böksjö-Korsbäcken

Väg E4 ; Böksjö, Krokek socken,
Östergötland
- Korsbäcken, Kila socken,
Sörmland

ETAPP I

Mikael Jakobsson & Christina Lindgren



UTREDNINGSGRUPPEN, UV STOCKHOLM, 1992:3



Riksantikvarieämbetet
BYRÅN FÖR ARKEOLOGISKA UNDERSÖKNINGAR

Innehåll

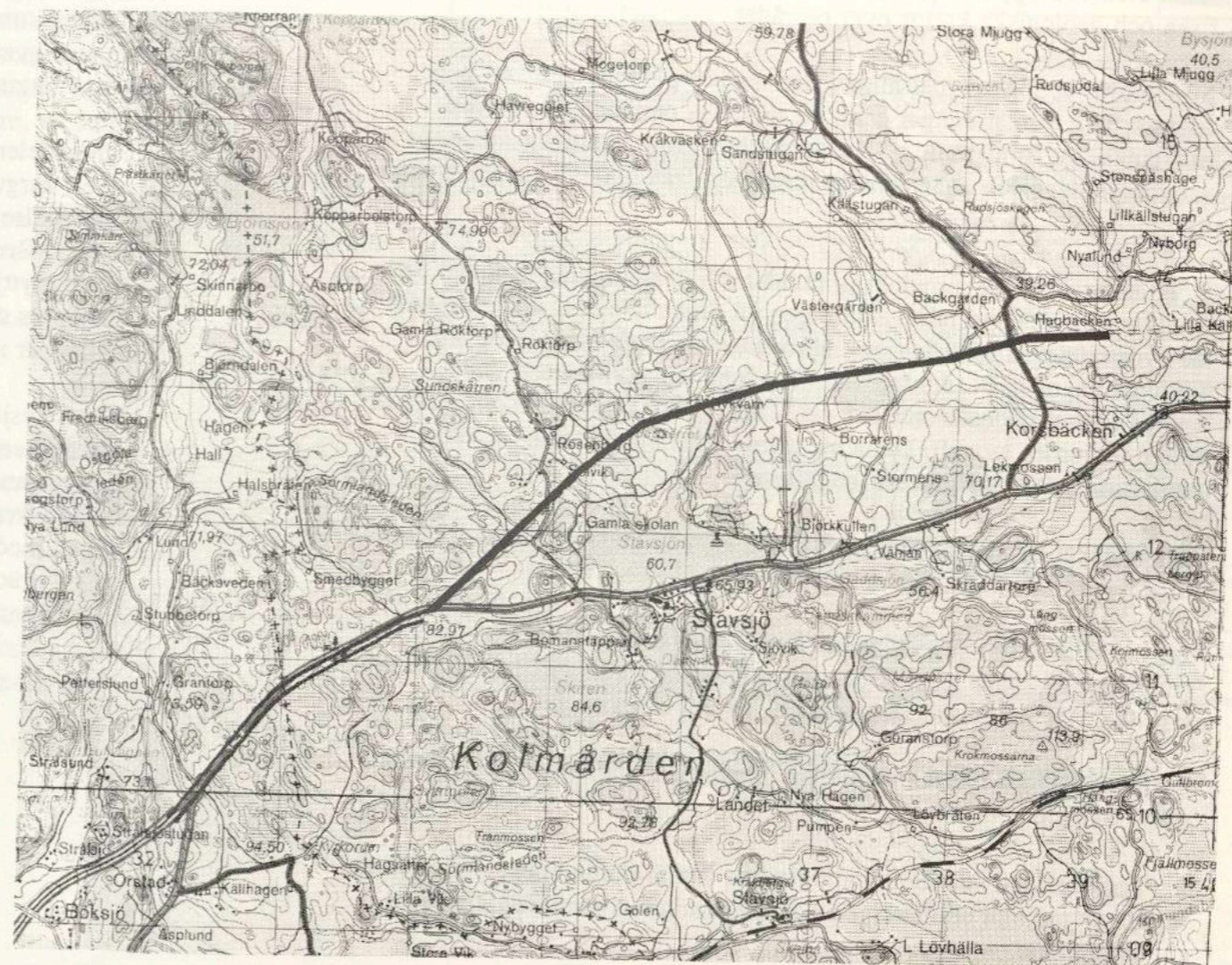
Inledning	1
Målsättning och metod	2
Kulturhistoriska förutsättningar inför utredningen	2
Sammanfattning och förslag till åtgärder	3
Ekonomiska kartblad, skala 1:10 000	4
Planritningar, skala 1:2000	8
Tekniska uppgifter	26

Inledning

Utredningsgruppen vid Riksantikvarieämbetet, Byrån för arkeologiska undersökningar, har under februari - mars 1992 efter beslut av länsstyrelsen i Södermanlands län genomfört en första etapp av en arkeologisk utredning inför den planerade omdragningen av väg E4 över Kolmården. Uppdragsgivare var Vägverket i Södermanlands län.

Utredningsområdet hade en längd av 10 km och en bredd av 100 m, och sträckte sig från Böksjö, Krokeks sn i Östergötland till Korsbäcken, Kila sn i Södermanland. (Karta 1).

Karta 1: Utdrag ur topografiska kartan, 9G Katrineholm SO, med utredningsområdet markerat. Skala 1:50 000.



Målsättning och metod

Den arkeologiska utredningens övergripande målsättning var att fastställa förekomsten av fast fornlämning inom utredningsområdet. Den första etappen av utredningen, vilken nu är slutförd, har syftat till att redovisa fastställda fornlämningar och indikationer på fornlämningar. Utredningens andra etapp kommer att klargöra om indikationerna utgör fornlämningar.

Utredningens etapp 1 har omfattat en kart- och arkivstudie, med analys av äldre kartmaterial, och en specialinventering i fält.

I kart- och arkivstudien har ingått en genomgång av Fornminnesregistret och Antikvariskt-topografiska arkivet (ATA) vid Riksantikvarieämbetet samt en kontroll av arkiv vid Södermanlands Museum i Nyköping. Dessutom har en genomgång gjorts av äldre kartor i Lantmäteriverkets arkiv. Utifrån dessa kartor har historiska kartöverlägg i skala 1:10 000 upprättats. Vidare har en genomgång gjorts av topografiska och geologiska kartor över området.

Specialinventeringens målsättning har varit att kartlägga ovan mark registrerbara fornlämningar samt att redovisa områden där det kan misstänkas att fornlämningar förekommer. Inför specialinventeringen sammanställdes och analyserades resultaten från kart- och arkivstudierna.

I den södra delen av utredningsområdet där befintlig väg kommer att breddas utfördes specialinventeringen på ömse sidor om befintlig väg. I de övriga delarna utfördes specialinventeringen på ömse sidor om utstakad vägmitt. Besiktningsförhållandena var allmänt sett goda. I utredningsområdets norra del var endast delar av åkermarken plöjd, resten utgjordes av vall. Detta medförde att möjligheterna att uppmärksamma t ex lösfynd var begränsade.

Nyupptäckta lämningar har anmälts till Fornminnesregistret och där erhållit fornlämningsnummer (RAÄ+nr)

Resultatet av utredningens etapp 1 redovisas dels i tabell 1, dels på grundplaner i skala 1:2000, dels på ekonomiska kartblad i skala 1:10 000. De redovisade lokalerna är av två olika slag:

1 - Registrerbara fysiska lämningar. Dessa har markerats med RAÄ + arabisk siffra.

2 - Terränglägen där fornlämningar kan finnas dolda under ytan. Dessa utgörs av möjliga boplatzlägen och har markerats som *Boplatzläge* + romersk siffra.

Kulturhistoriska förutsättningar inför utredningen

Kolmården, med sina stora skogsområden, har ofta karakteriserats som ett marginalområde. Efter isens avsmältning för ca 10.000 år sedan var Kolmården ett av de första landområdena som blev beboeligt medan de lägre liggande delarna av Södermanland och Östergötland fortfarande låg under vatten. Det finns alltså möjligheter att det inom området finns spår av de äldsta bosättningarna från stenåldern. Under senare perioder av stenålder har Kolmården utgjort ett större sammanhängande landområde vilket varit ett kompletterande resursområde till den stora mängd boplatser från äldre och yngre stenålder som återfinns i kusttrakterna vid Bråviken och den dåvarande sörmländska skärgården.

Kolmården karakteriseras av moss- och kärrmarker med mellanliggande partier av hällmark och grov morän som inte lämpar sig för jordbruk. Området saknar också fornlämningar som tex rösen vilka ofta indikerar bosättningsområden under bronsålder. Det har sannolikt utgjort en utmark för fångst och jakt under större delen av förhistorisk tid. Bördiga dalgångar som Kiladalen, vilken gränsar till den östra delen av utredningsområdet, har åtminstone sedan yngre järnålder, haft en stadigvarande befolkning, vilket bl a gravfälten vid Kila och Ålberga vittnar om.

Huvuddelen av det område som här berörs av vägsträckningen utgörs av ett kargt skogsområde med moss- och kärrmarker. Någon etablerad bebyggelse förefaller inte ha funnits förrän under sent 1600-tal då Stavsjö Bruk anlades. I samband med den etableringen har sannolikt ett ökat utnyttjande av de omgivande skogsmarkerna ägt rum. Torp har etablerats och vägar har anlagts. Bruket har krävt stora mängder träkol, vilket har utvunnits ur skogarna runt omkring Stavsjön.

Vid Stavsjön passerade, före grundandet av Stavsjö Bruk, en äldre farväg över Kolmården. Leden är känd sedan medeltid som en del av Eriksgatan och har utgjort en av de centrala kommunikationslederna mellan Svealand och Götaland. Under 1600-talet ersattes den äldre stigen med en vägbank. Rester av denna vägbank kan fortfarande följas långa sträckor i terrängen. Vägmiljön har klassats som Riksintresse (Södermanlands län, nr 58).

Sammanfattning och förslag till åtgärder

Inom området fanns ingen fornlämning känd sedan tidigare. Inom utredningsområdet har påträffats åtta möjliga **boplatslägen** (*Boplatsläge, I, II, III, IV, VI, VII, IX, X*), vilka utgör lägen i terrängen där förhistoriska boplatslämningar kan finnas dolda under markytan. Dessa bör utredningsgrävas för att fastställa fornlämning.

Vidare har påträffats en **kvarnlämning** (*RAÄ 166*), en **torplämning** (*RAÄ 167*) och en **kolbotten** med två **kolarkojor** (*RAÄ 168*). Lämningsarna bör förundersökas.

Det bör uppmärksammas att den planerade vägdragningen till stora delar sammanfaller med en äldre vägdragning, med sannolikt medeltida anor, som klassats som kulturmiljö av riksintresse (Södermanlands län, nr 58).

Till vägmiljön hör två **vägbankar** (*RAÄ 164, RAÄ 169*) som inom utredningsområdet har en sammanlagd längd av drygt 1800 m. Inför den planerade exploateringen bör begränsade förundersökningar göras. I anslutning till denna vägmiljö har påträffats ett vad som utgörs av ett **hålvägssystem** (*RAÄ 165*) med en eller två **bröläggningar**. Vadet förefaller tillhöra ett i förhållande till vägbankarna äldre, medeltida skede. Lämningsarna bör undantas från exploatering.

Samtliga objekt och möjliga boplatslägen finns upptagna i tabell 1 där också förslagen på antikvariska åtgärder finns presenterade.

Med åtgärdsförslaget "Utredning Etapp 2" avses fosfatkartering och/eller sökschaktgrävning i syfte att klargöra om det finns fornlämningar dolda under markytan.

Med åtgärdsförslaget "Förundersökning" avses en mindre grävning eller dokumentation på annat sätt i syfte att klargöra fornlämningens innehåll, karaktär och omfattning inför ett eventuellt borttagande av fornlämningen.

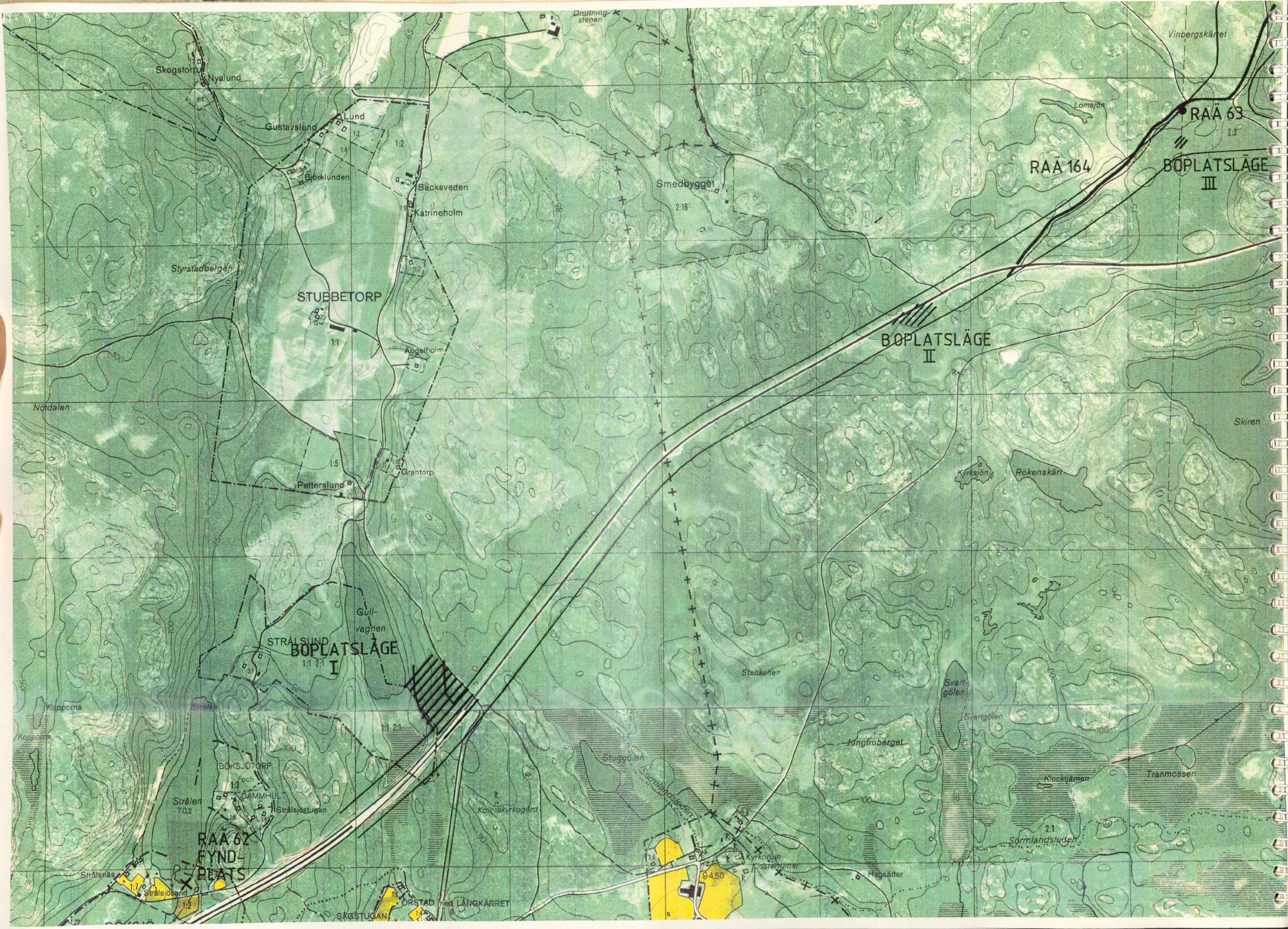
Riksantikvarieämbetet, Byrån för arkeologiska undersökningar är i detta ärende rådgivande då beslut om vidare antikvariska åtgärder fattas av länsstyrelserna i Södermanlands och Östergötlands län.

Stockholm 27 mars 1992

Christina Lindgren

Plan, sida	Km	Socken/Landskap	RAÄ nr Objekt nr	Objekt	Källa	Åtgärdsförslag
1, 8-9	2/000	Krokek/Ög	I	Boplatsläge	Inventering	Utredning Etapp 2
3, 12-13	4/000	Kila/Sö	II	Boplatsläge	Inventering	Utredning Etapp 2
4, 14-15	4/490	Kila/Sö	RAÄ 164	Vägbank	Inventering, ATA	Förundersökning
4, 14-15	5/000	Kila/Sö	III	Boplatsläge	Inventering	Utredning Etapp 2
5, 16-17	5/100	Kila/Sö	RAÄ 63	Sentida lämning	Formminnesregistret	Ingen åtgärd
5, 16-17	5/700	Kila/Sö	RAÄ 165	Hålvägssystem/vad	Inventering	Bevaras
6, 18-19	6/150	Kila/Sö	IV	Boplatsläge	Inventering	Utredning Etapp 2
6, 18-19	6/800	Kila/Sö	RAÄ 166	Kvarnlämning	Inventering	Förundersökning
6, 18-19	6/900	Kila/Sö	RAÄ 167	Torplämning	Inventering, kartöverlägg	Förundersökning
7, 20-21	7/000	Kila/Sö	V	Kolbotten	Inventering	Ingen åtgärd
7, 20-21	7/900	Kila/Sö	RAÄ 168	Kolbotten + kolarkojor	Inventering, kartöverlägg	Förundersökning
8, 22-23	8/900	Kila/Sö	RAÄ 169	Vägbank	Inventering, kartöverlägg, ATA	Förundersökning
8, 22-23	9/000	Kila/Sö	VI	Boplatsläge	Inventering	Utredning Etapp 2
9, 24-25	9/150	Kila/Sö	VII	Boplatsläge	Inventering	Utredning Etapp 2
9, 24-25	9/200	Kila/Sö	VIII	Sentida dammläggning	Inventering	Ingen åtgärd
9, 24-25	9/350	Kila/Sö	IX	Boplatsläge	Inventering	Utredning Etapp 2
9, 24-25	10/000	Kila/Sö	X	Boplatsläge	Inventering	Utredning Etapp 2

Tabell 1: Samtliga objekt med förslag på antikvariska åtgärder.



Skogstorp
Nyalund

Gustavslund
Björklunden

Bäcksveden
Katrineholm

Smedbyggö

RAÄ 164

RAÄ 63
BOPLATSLÄGE III

STUBBETORP

Aggelholm

BOPLATSLÄGE II

Petterslund

Grantorp

Kyrksjön

Rökenskärr

STRÅLSUND
BOPLATSLÄGE I

Gullvagnen

Steakullen

Svartgölen

Kapparna

Böksjötorp
och
DAMMHULT

Strålsjöstugan

Källvagnen

Stuggölen

Jungfrubärgat

Svartgölen

RAÄ 62
FYNDRETS

Stråler
70,2

Strålsås

Strålsåsand

SÄGSTUGAN

ÖRSTAD med LÅNGKÄRRET

94,50

Kyrkoruin
Klosterruin

Hagsätter

Sörmlandsleden
2,1

Klostjärnen

Tranmossen

KM 1/400 - 2/000
Ekonomiskt kartblad 9G 1g Strömsfors
Krokek socken, Östergötland

KM 2/000 - 3/000
Ekonomiskt kartblad 9G 2g Björndalen
Krokek socken, Östergötland
Kila socken, Södermanland

Vägsträckningen löper här nordost om Böksjö strax öster om sjön Strålen. Det är ett kuperat landskap med bergsryggar på omkring 100 m.ö.h och mellanliggande moss- och kärrmarker. Under fastigheten Strålsjösand finns uppgifter om att man på 1930-talet, har hittat två stockbåtar samt en flintyxa vid stranden av sjön Strålen (RAÄ 62, ATA Dnr 2016/33, Inv 14903).

En planerad anslutningsväg vid km 2/000 följer sjön Gullvagnens östra strand. Inom en större sydvästsluttning ned mot den östra stranden finns ett tiotal mindre avsatser och terasser, belägna ca 75 - 90 möh inom ett ca 250 m långt och 150 m brett område. Jordarterna består till största delen av sand, delvis grusig. Detta område har bedömts som ett möjligt boplatssläge (Boplatssläge, I) och bör omfattas av utredningens Etapp 2.

KM 3/000 - 5/500
Ekonomiska kartans blad 9G 2g Björndalen
Kila socken, Södermanland

Efter att ha passerat länsgränsen kommer breddningen av nuvarande E4an att beröra en flack udde, 100 x 50 m st belägen ca 80 möh, idag omgiven av en mosse. Jordarterna består av grusig morän. Området bedöms som ett möjligt boplatssläge (Boplatssläge, II) och bör omfattas av utredningens Etapp 2.

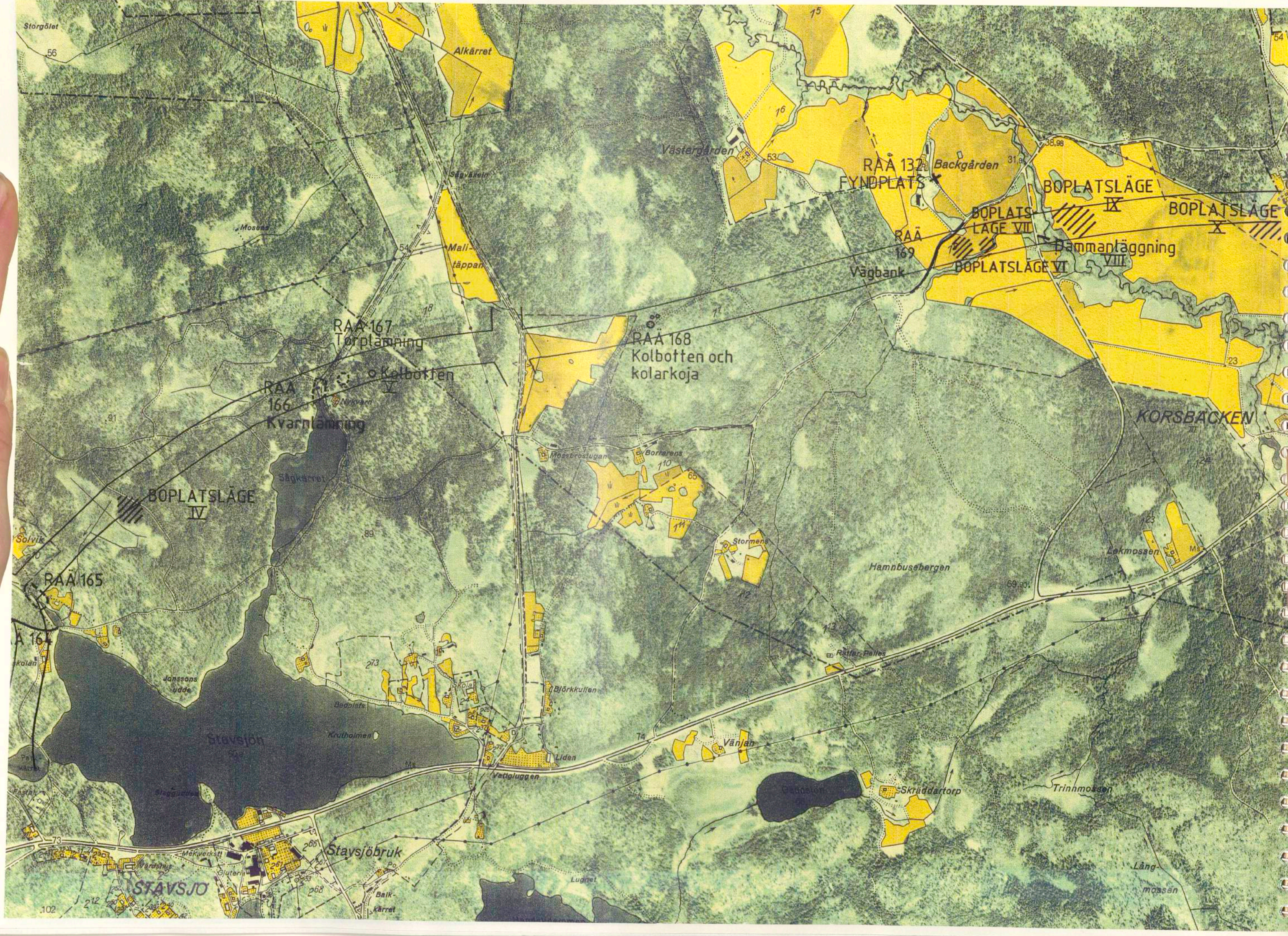
Strax öster om boplatssläge II skär nuvarande E4:an en mindre körväg. Denna väg utgör en del av den äldre sträckningen av landsvägen mellan Götaland och Svealand som var en del av den medeltida sk Eriksgatan. Vägen utgörs här av en vägbank (RAÄ 164). Vägbanken är 6 m bred och 1,5 m hög. Vägbanken är ursprungligen troligen från 1600-talet, men har breddats och förbättrats fram tills dess att den övergavs vid 1900-talets början. Omedelbart söder om nuvarande E4:an passerar vägbanken en mindre mosse. Lämningen bör här förundersökas i syfte att undersöka om det under vägbanken finns rester av en äldre broläggning.

På den norra sidan om nuvarande E4an löper den planerade vägsträckningen parallellt med denna äldre landsväg. Vägen är här fortfarande uppbyggd med en vägbank ca 6 - 7 m bred och ca 1 m hög.

Den planerade vägsträckningen löper sedan norr om Stavjön. Den passerar en sentida stenansamling (RAÄ 63) som troligen är tillkommen vid sentida arbeten med landsvägen. Lämningen bör lämnas utan åtgärd.

Strax nordost därom uppmärksammades ett möjligt boplatssläge (Boplatssläge, III) vilket omfattade en 30 x 30 m stor platå invid en bäck, ca 70 - 75 möh. Boplatssläget bör omfattas av utredningens Etapp 2.

I anslutning till den planerade avfarten norrut, nordost om Vinbergskärret, ligger ett torp, fastighetsbeteckning Stavsjö 2:38). Torpet är markerat på den äldsta kartan över området, 1863 års ägomätningsskarta (LMV akt C39-75:3). Torpet är i händelse av att det skulle rivs att betrakta som en fornlämning.



Storgölet

56

17

Alkärrret

Västergården

RAÅ 132

Backgården

BOPLATSLÄGE IX

BOPLATSLÄGE X

BOPLATSLÄGE VII

Dammanläggning VIII

RAÅ 169

Vägbank

BOPLATSLÄGE VI

Säggårren

Mall-täppan

RAÅ 167
Torplanning

RAÅ 168
Kolbotten och
kolarkoja

RAÅ 166
Kvarnplanning

Kolbotten

BOPLATSLÄGE IV

Säggårren

Mossbröstugan

Borrarens

Stormens

Hamnbusebergen

KORSBACKEN II

Lekmossen

RAÅ 165

A 164

Janssons
udde

Stavsjön

Bedplats

Kruhoimen

Björkkullen

Liden

Vattluggen

Vänjan

Skreddartorp

Trinnmossen

STAVSJÖ

Stavsjöbruk

Mekverkst

Vårdshus

Gluterin

Balk-kärret

Lugnet

Långmossen

102

212

230

239

240

268

267

266

272

273

274

275

276

277

278

279

280

281

282

283

284

285

286

287

288

91

89

273

74

113

110

65

111

112

113

23

124

123

123

124

123

124

123

124

123

124

123

124

123

124

123

124

38,98

31,8

53

16

15

18

71

23

23

23

23

23

23

23

23

23

23

23

23

23

23

23

23

23

23

23

23

23

23

Km 5/500 - 7/400

*Ekonomiska kartans blad 9G 2h Stavsjöbruk
Kila socken, Södermanland*

Strax norr om Gamla Skolan påträffades ett **hålvägssystem invid ett vad (RAÄ 165)**. På den norra stranden återfanns sju hålvägar och två brofundament. På den södra sidan återfanns två hålvägar och två brofundament. Hålvägarna är mellan 4 och 24 m långa samt intill 0,4 m djupa. Broläggningen består av dels lagda flata hållar och dels av mindre stensamlingar. Vid vadet finns dessutom på vardera sidan om bäcken två grävda rännor, 16m resp 22m långa, 2 m breda och intill 0,7m djupa. Rännorna sträcker sig från mossmarken upp på den fasta moränmarken. Rännorna ger ett yngre intryck än hålvägarna. 150 m SO om vadet går den äldre landsvägen. Landsvägen är även här uppbyggd med vägbank. Troligen är den anlagd under 1600 talet. Vadet kan då vara en tidigare vägsträckning för den äldre landsvägen och som övergivits i samband med vägbankens uppförande. Vadet med hålvägarna och broläggningarna tolkas som en av de äldsta delarna i det vägsystem som utgör Riksintresseområdet och bör undantas från exploatering.

I skogsmarkerna nordost om Solvik och Roserberg uppmärksammades ett möjligt **boplatsläge (Boplatsläge IV)**. Boplatsläget utgjordes av en sandig plåtå, 60m x 100m stor, belägen ca 70 - 75 möh intill en sankmark. Vid provstick med jordsond påträffades här träkolsfragment under vegetationsskiktet. Boplatsläget bör omfattas av utredningens etapp 2.

Vid Nykvarn finns lämningarna efter en **kvarn (RAÄ 166)** inom ett 70 x 30 m stort område (NNÖ-SSV) på ömse sidor en bäck. Inom området finns en fördämningvall samt fyra terrasser för husgrunder. Kvarnen finns markerad på en karta från 1718 (LMV akt C39-31:1). Ett 60-tal m ÖNÖ om kvarnlämningen finns en **torplämning (RAÄ 167)** utgörandes av en husgrund, 7x5 m (NV-SÖ). I närområdet finns ett odlingsröse och en del hopsamlad odlingssten. Torpet är markerat på 1863 års ägomätningsskarta (C39-75:3) och där benämnt "Kvarnen". Kvarnlämningen och torplämningen bör betraktas som ingående i samma funktionella kvarnenhet och båda lokalerna bör förundersökas. Ca 100 m öster om torplämningen påträffades en kolbotten (V). Kolbotten ligger ensam utan omkringliggande anläggningar som kolarkojor eller dylikt.

KM 7/400 - 10/000

*Ekonomiska kartans blad 9G 2h Stavsjöbruk
Kila socken, Södermanland*

Strax norr om torpet Borrarens påträffades en **kolbotten och två kolarkojor (RAÄ 168)**. Kolbotten är 16 m i diam. Kolarkojorna består av två mindre grunder 3 x 4 m stora med spisrösen, ca 1 - 1,5 m i diam och 0,3 m h. Över lämningarna går en stig som är markerad på den äldsta kartan över denna del av utredningsområdet, ägomätningsskarta från 1863 (C39-75:3). Kolbotten och kolarkojorna borde vara övergivna före stigens tillkomst. Lämningarna bör förundersökas.

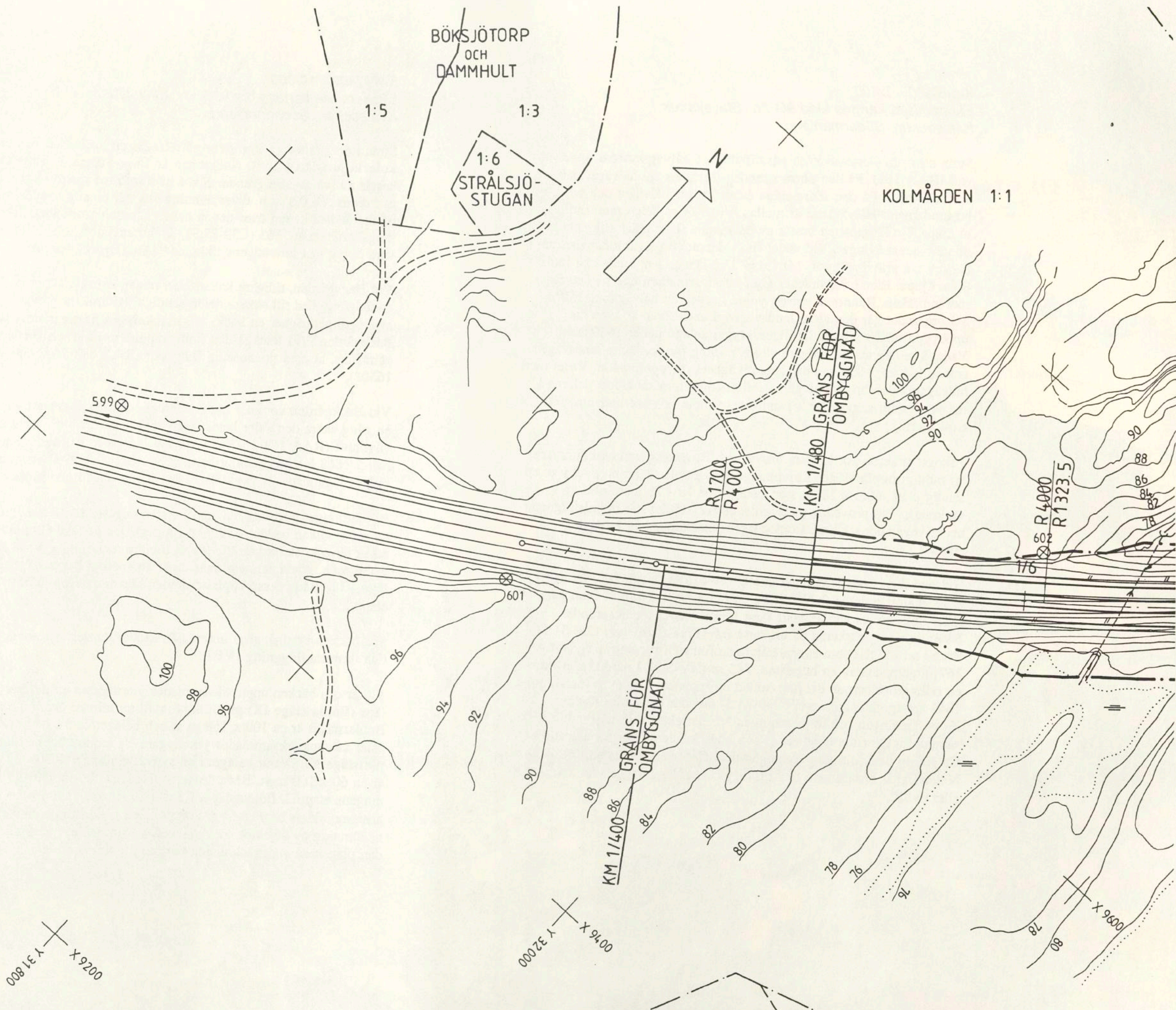
Vid Backgården, tidigare kallad Herrbråten, övergår skogsmarkerna i en dalgång med till största delen sandiga, lättbrukade jordar. I botten av dalgången rinner en bäck. Vägsträckningen passerar strax söder om Backgården. Vid Backgården finns uppgifter om att ett flertal stenxor påträffats, bl a en tjocknackig flintyxa, (RAÄ 132 SHM Inv 9440 och 16502).

Vid Backgården kommer den planerade vägdragningen att ytterligare en gång skära den äldre landsvägen som här återfinns i form av en **vägbank (RAÄ 169)**, 6-7 m bred och intill 1 m h. Landsvägen har här enligt 1863 års ägomätningsskarta (LMV akt C39-75:3) samtidigt utgjort fägata från Backgården. Lämningen bör förundersökas.

På sluttningen ned mot bäcken finns en terrass, 50 x 75m st, ca 40 - 44 möh, vilken bedömts som ett **möjligt boplatsläge (Boplatsläge VI)**. 50 m längre österut påträffades en mindre terrass, 40 x 40 m st belägen ca 36 möh. Även denna terrass utgör ett möjligt boplatsläge (**Boplatsläge VII**). Båda dessa boplatsområden bör omfattas av utredningens etapp 2.

Vid bäcken i dalgångens botten påträffades en delvis betonggjuten sentida **dammanläggning (VIII)**.

Väster om bäcken uppmärksammades ytterligare ett möjligt boplatsläge (**Boplatsläge IX**) på en höjd invid ett mindre åkerimpediment. Boplatsläget är ca 100 x 150 m st och beläget ca 34 - 40 möh. 500 m öster ut uppmärksammades ytterligare ett möjligt boplatsläge (**Boplatsläge X**). Det är beläget i en sydvästsluttning ca 30 - 38 möh, och är ca 60 x 100 m st. Båda dessa boplatslägen bör omfattas av utredningens etapp 2. Boplatsläge X delas av markeringen för 10 km, dvs arbetsområdets begränsning. För att få en tillförlitlig antikvarisk bedömning av objektet bör det utredas i sin helhet i Etapp 2, trots att den planerade vägsträckningen bortom 10 Km ännu inte är fastställd.



STRÅLSUND 1:1, 2:1

GULLVAGNEN

BOPLATSLÄGE I

E 793
RITN NR. A: 8-1

BEF. TR 800 PLÅT
FÖRLANGES

BEF. TR 500
PLÅT

R 1323.5
R 3800

BEF. TR 800 BTG

OMRÅDE SOM KAN
ANVANDAS FOR
SIDOTIPP

KOLMÅRDEN 1:1

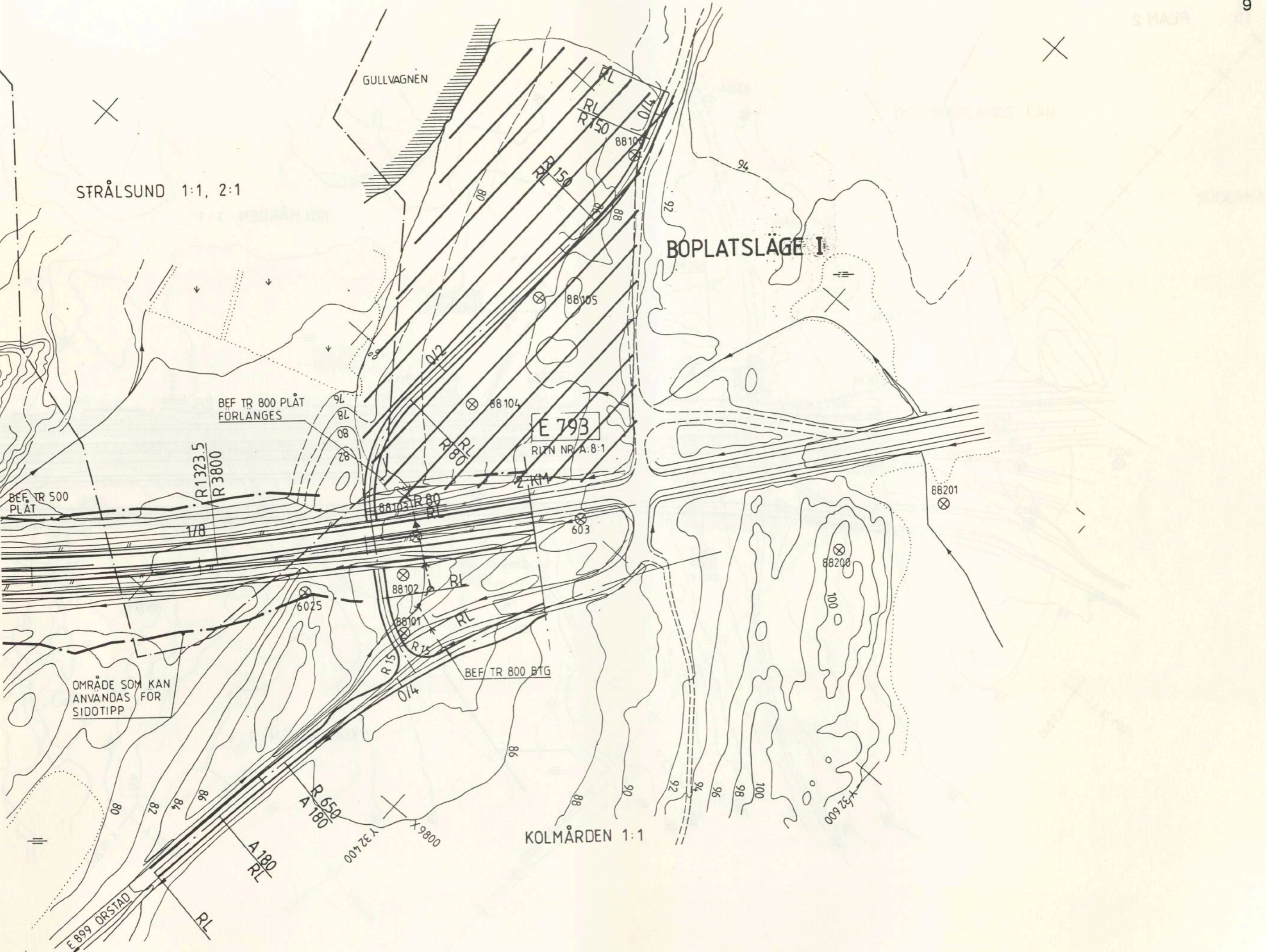
R 650
A 180

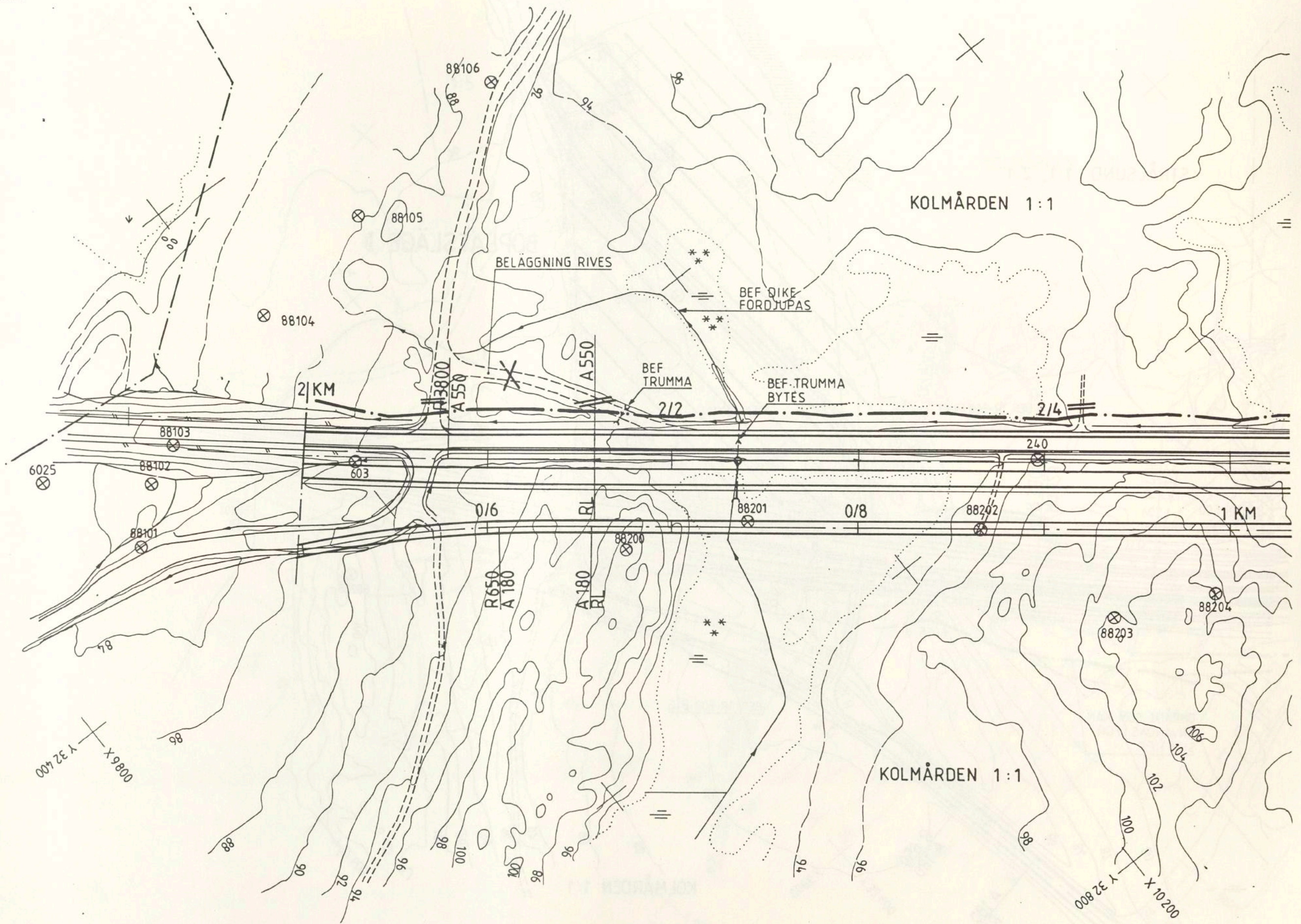
A 180
RL

E 899 ORSTAD

RL

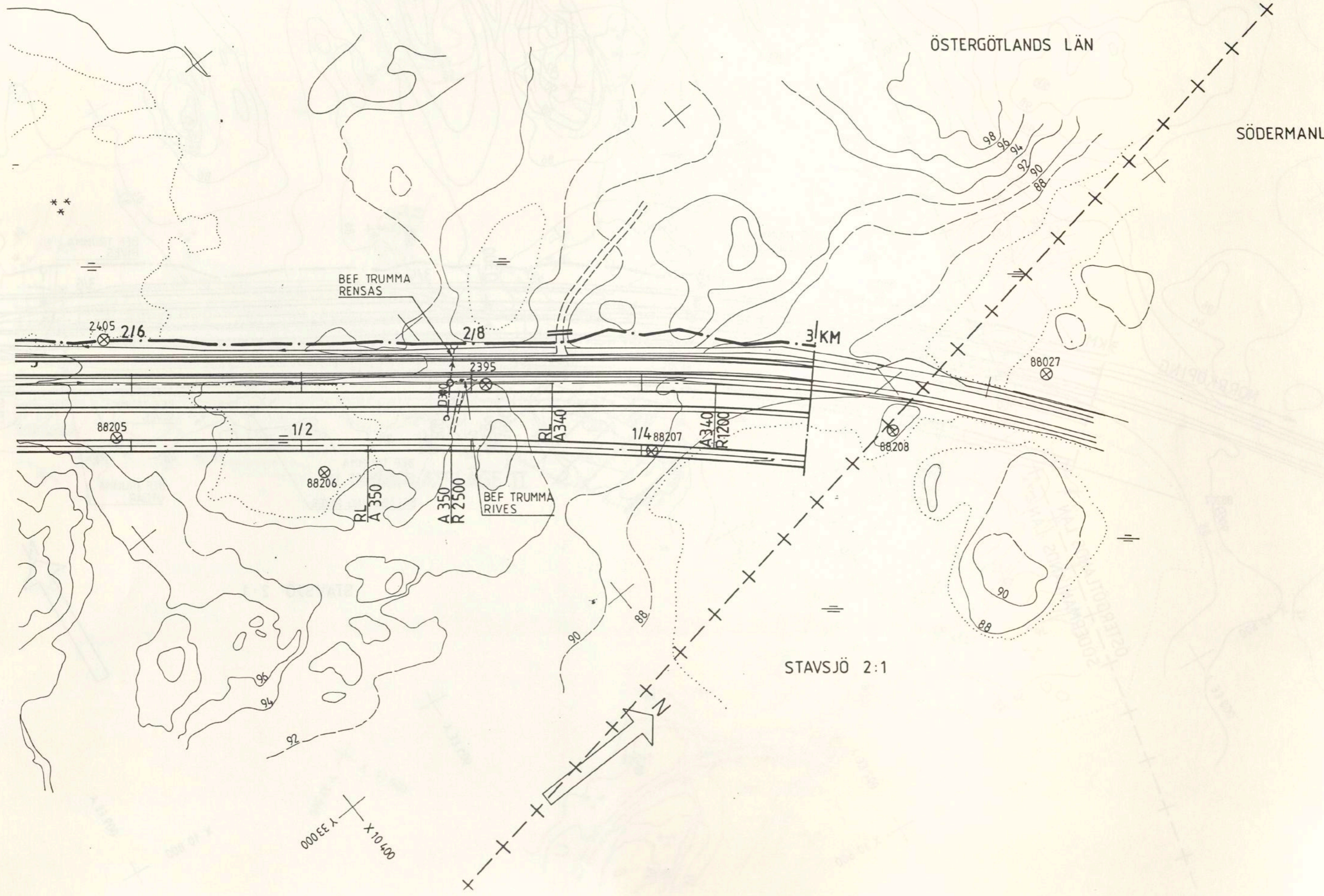
Y 32400
X 9800





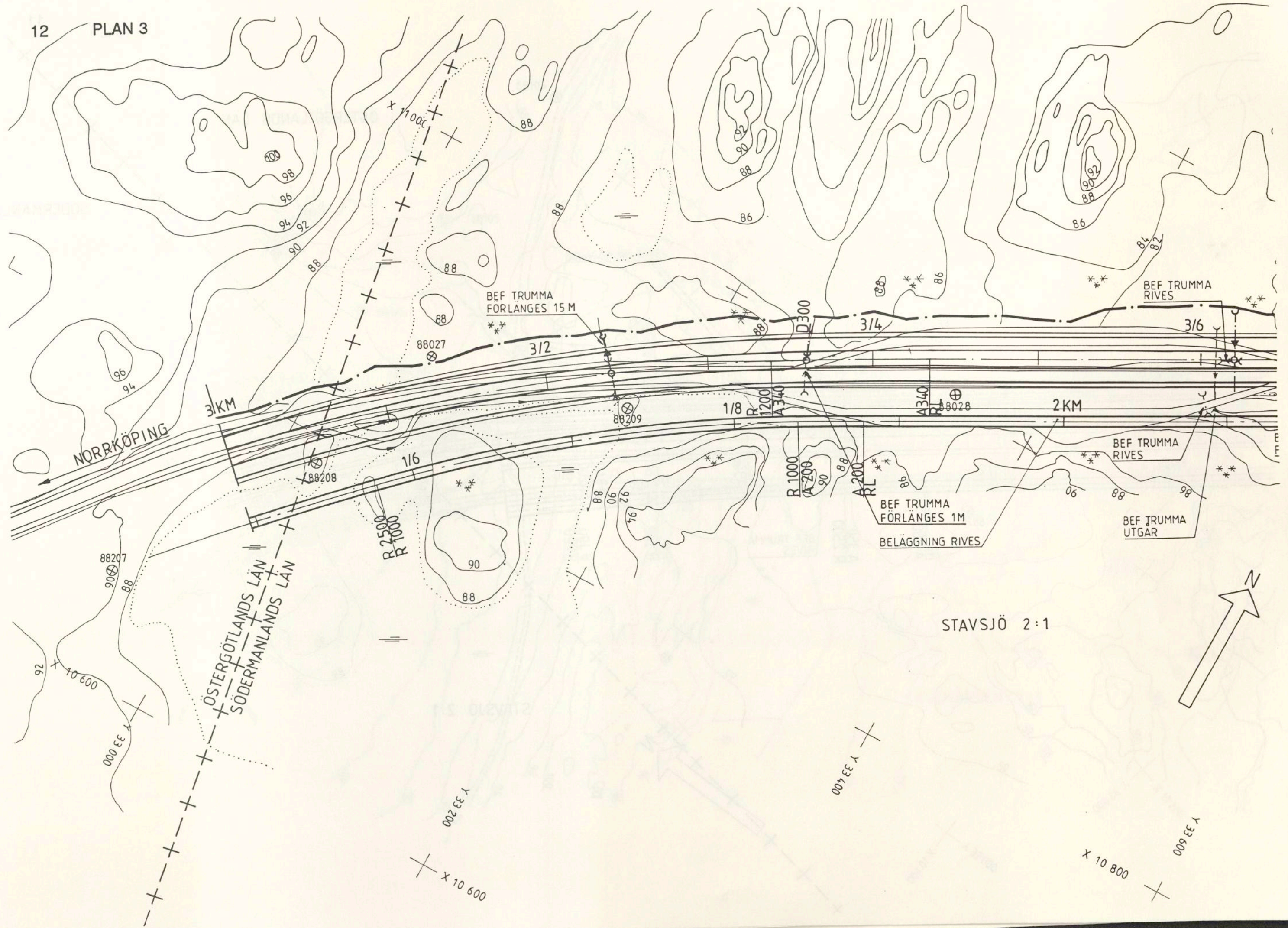
ÖSTERGÖTLANDS LÄN

SÖDERMANLANDS LÄN



STAVSJÖ 2:1

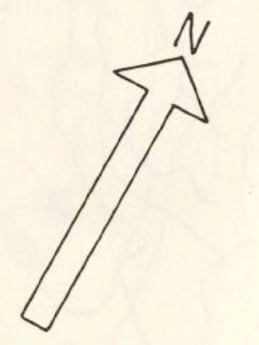
000EE X 10 400
Y 33 000



NORRKÖPING

ÖSTERGÖTLANDS LÄN
SÖDERMANLANDS LÄN

STAVSJÖ 2:1



BEF TRUMMA
FÖRLANGES 15 M

BEF TRUMMA
RIVES

BEF TRUMMA
RIVES

BEF TRUMMA
FÖRLANGES 1M

BEF TRUMMA
UTGAR

BELÄGGNING RIVES

88207

88208

88209

88208

R 2500
R 1000

R 1000
A 200
A 340

R 200

1/6

1/8

312

314

316

3 KM

2 KM

D 300

Y 33 200

X 10 600

Y 33 400

Y 33 600
X 10 800

X 10 000

88

88

86

86

84
82

98

96

94

92

88

88

88

88

88207

96

94

88

90

90

88

88

90

92

94

R 1000

A 200

R 200

88

86

96

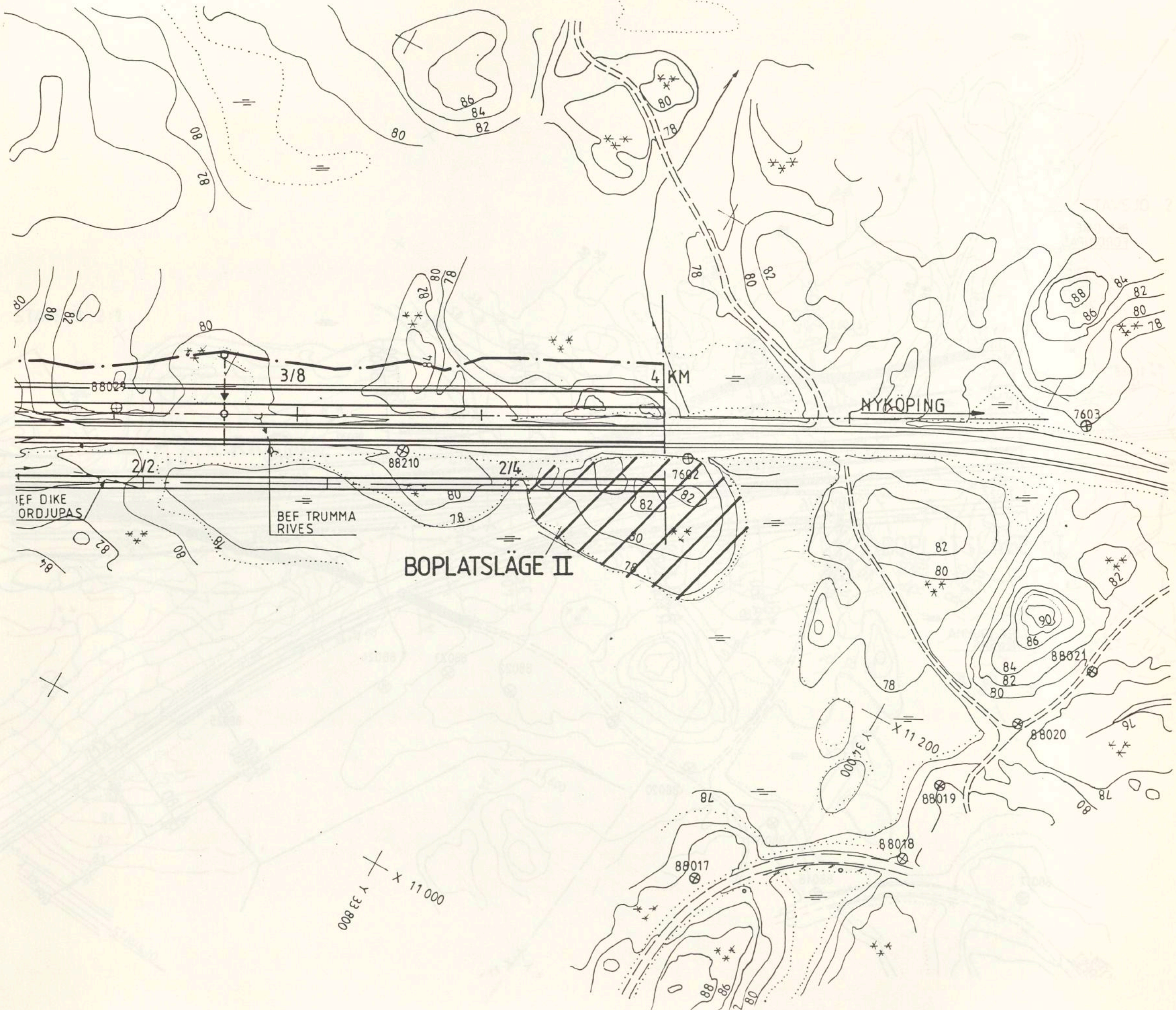
88

96

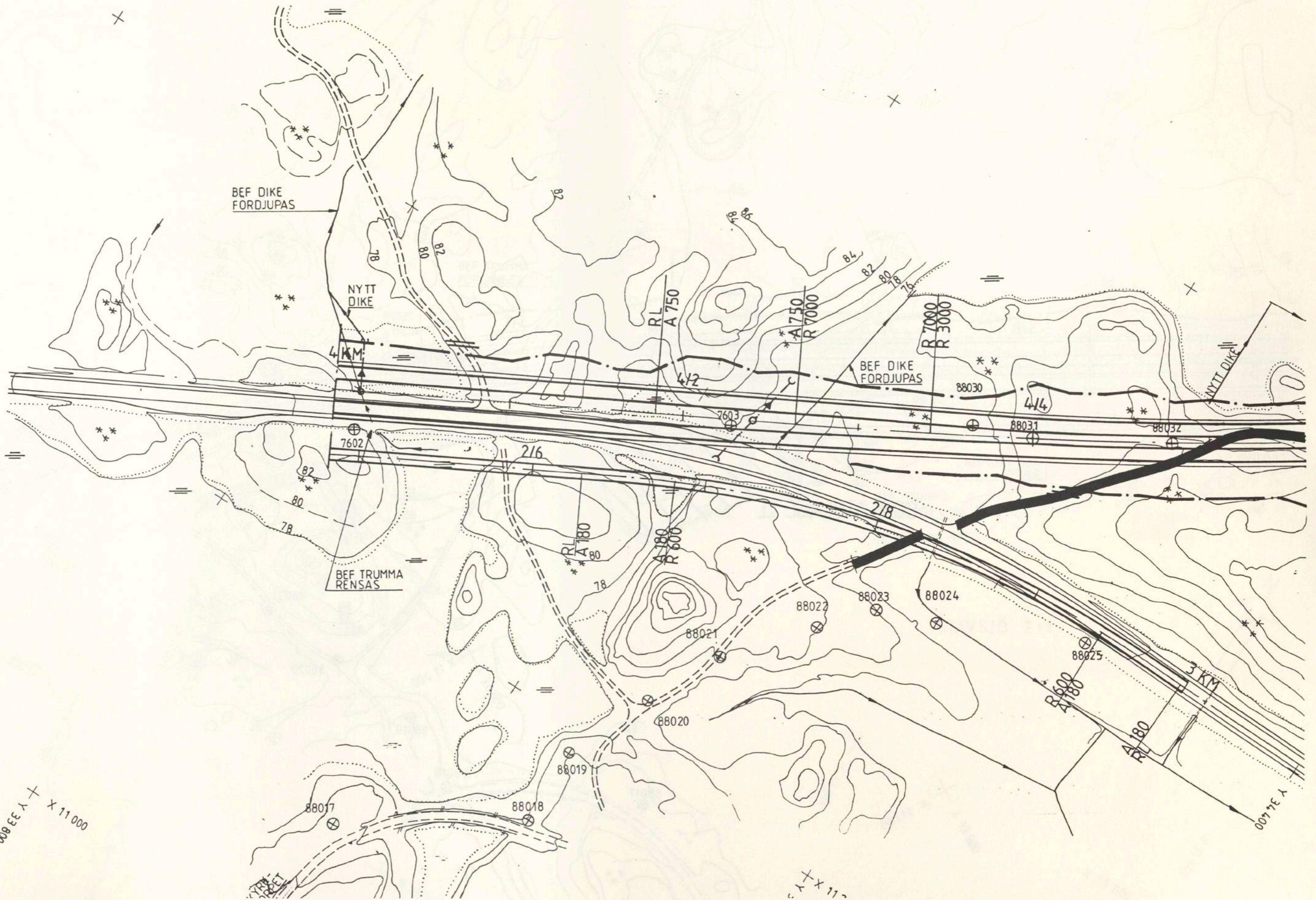
86

96

86

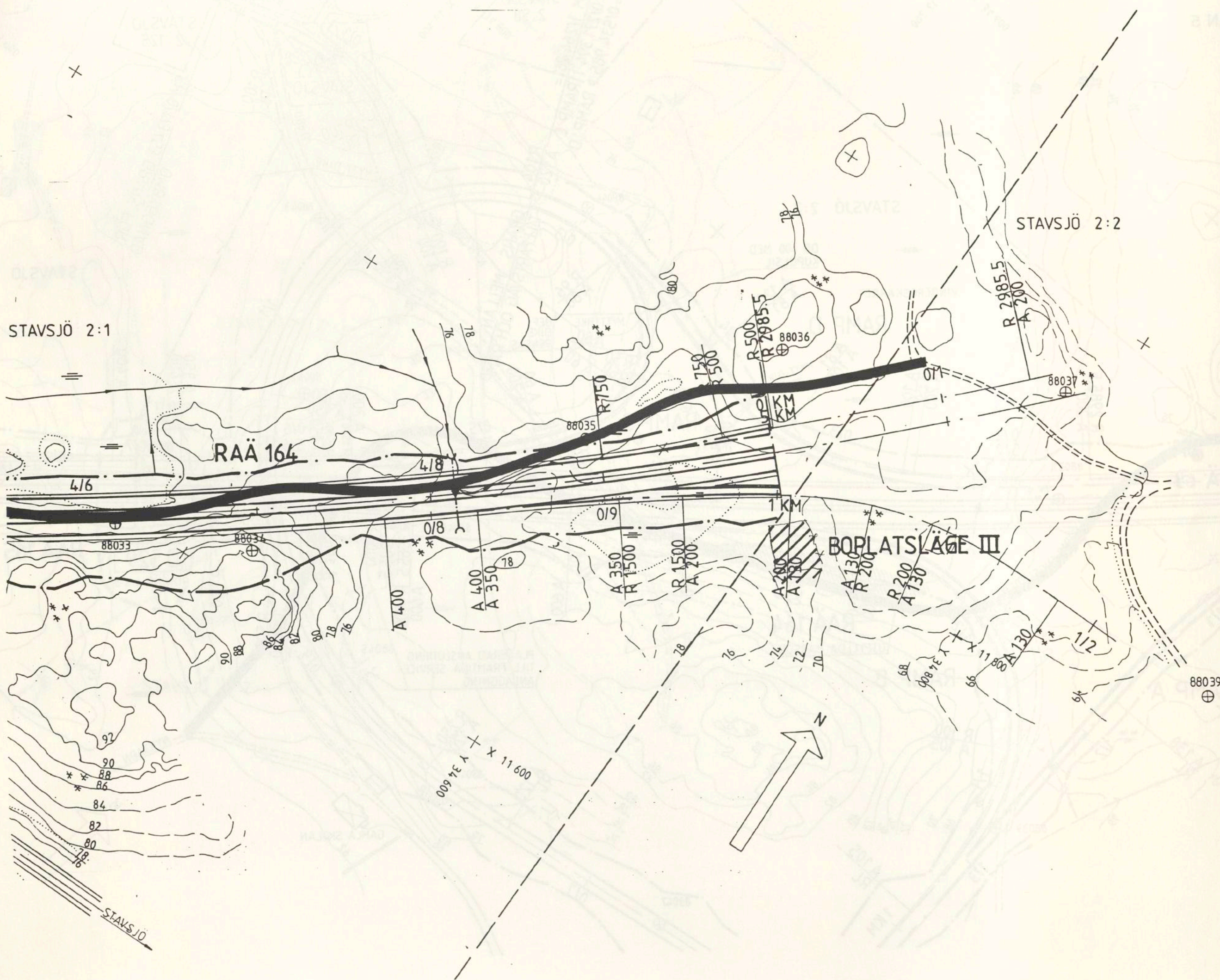


008 EF X X 11 000



STAVSJÖ 2:1

STAVSJÖ 2:2



0097E X 12 200

STAVSJÖ 2:58
KM 11264,26
= 01211394
= 01534,985

STAVSJÖ 2:125

STAVSJÖ 2:1

STAVSJÖ 2:2

STAVSJÖ

VINBERGSKÄRRET

DB 400 MED KUPOLSIL

RAMP D

GRÄNS MELLAN
WILFARIS SVAG OCH
RAMP

GRÄNS FÖR
OMBYGGNAD

RAÄ 63

RAMP D

D 529
RITN. NR A:8:3

RAÄ 165

RAÄ 164

UFYLLDA MASSOR

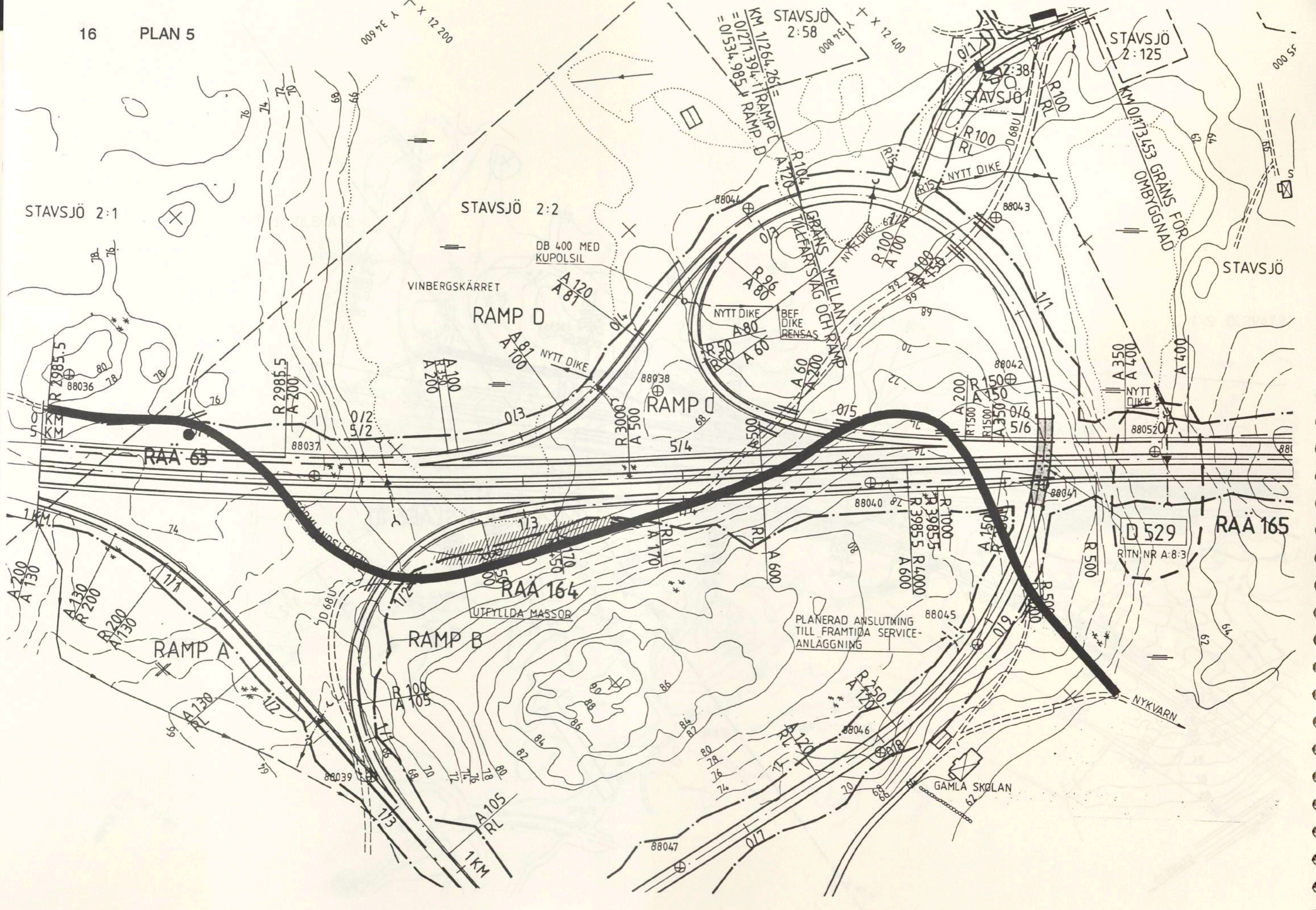
PLANERAD ANSLUTNING
TILL FRAMTIDA SERVICE-
ANLÄGGNING

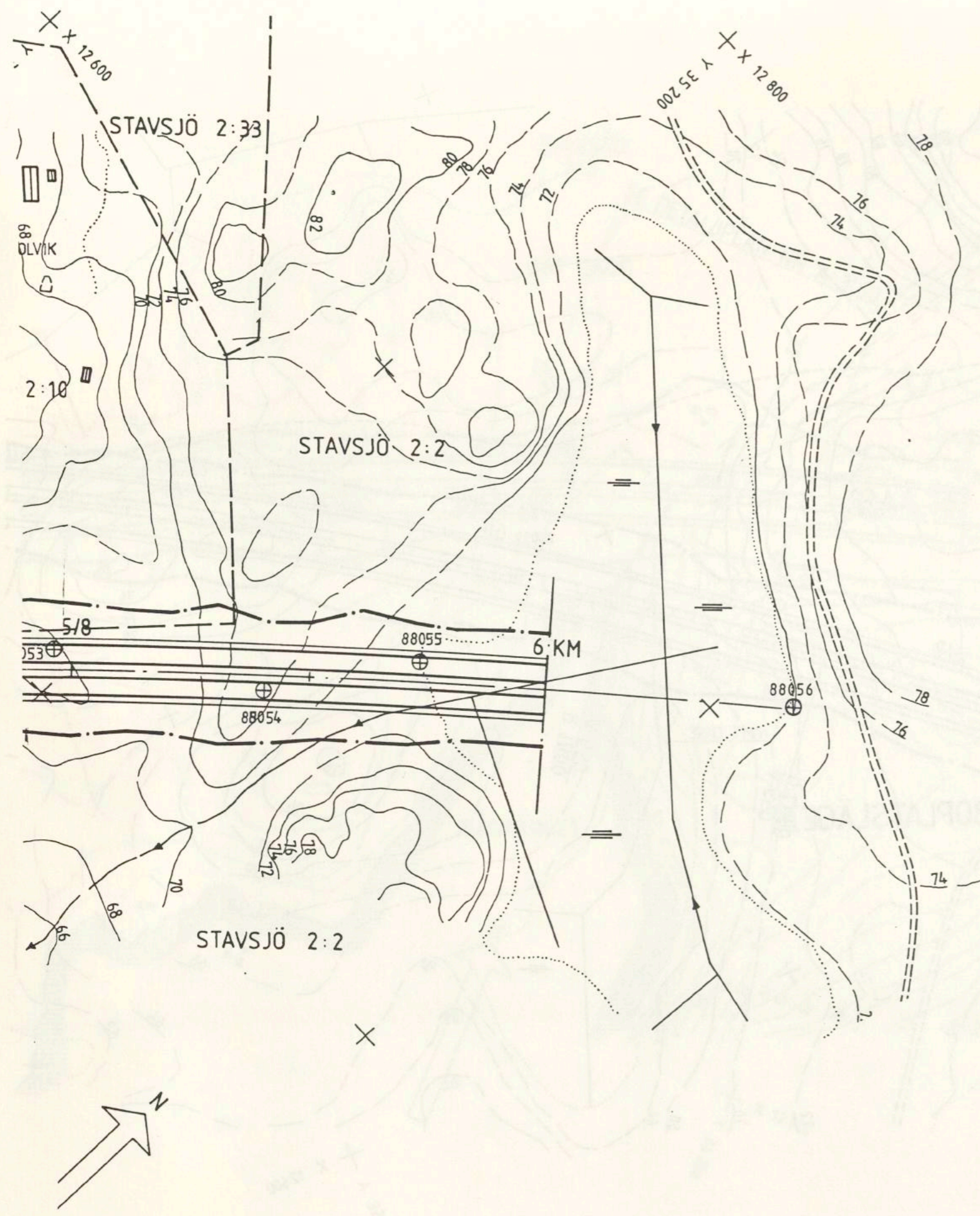
RAMP A

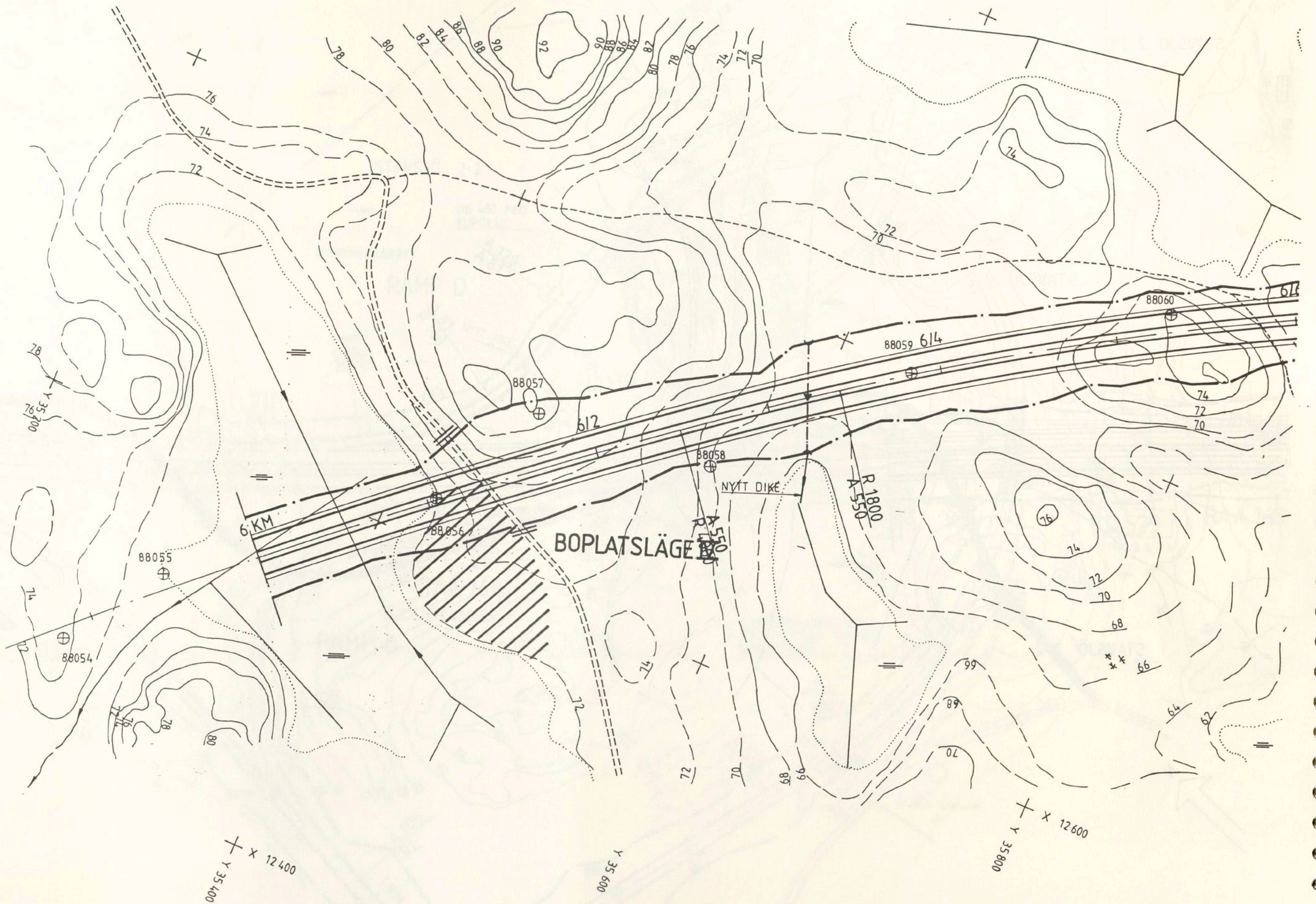
RAMP B

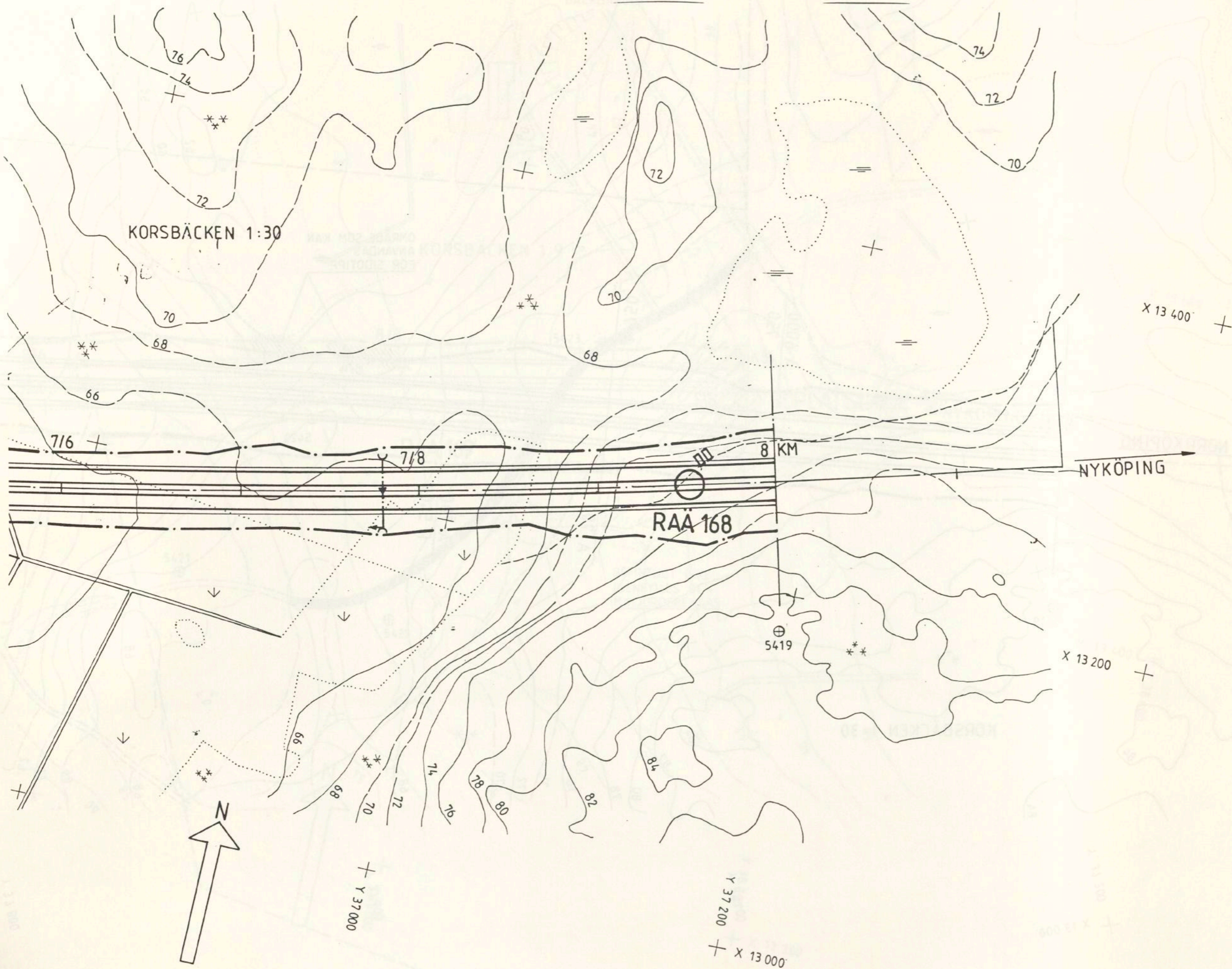
GAMLA SKOLAN

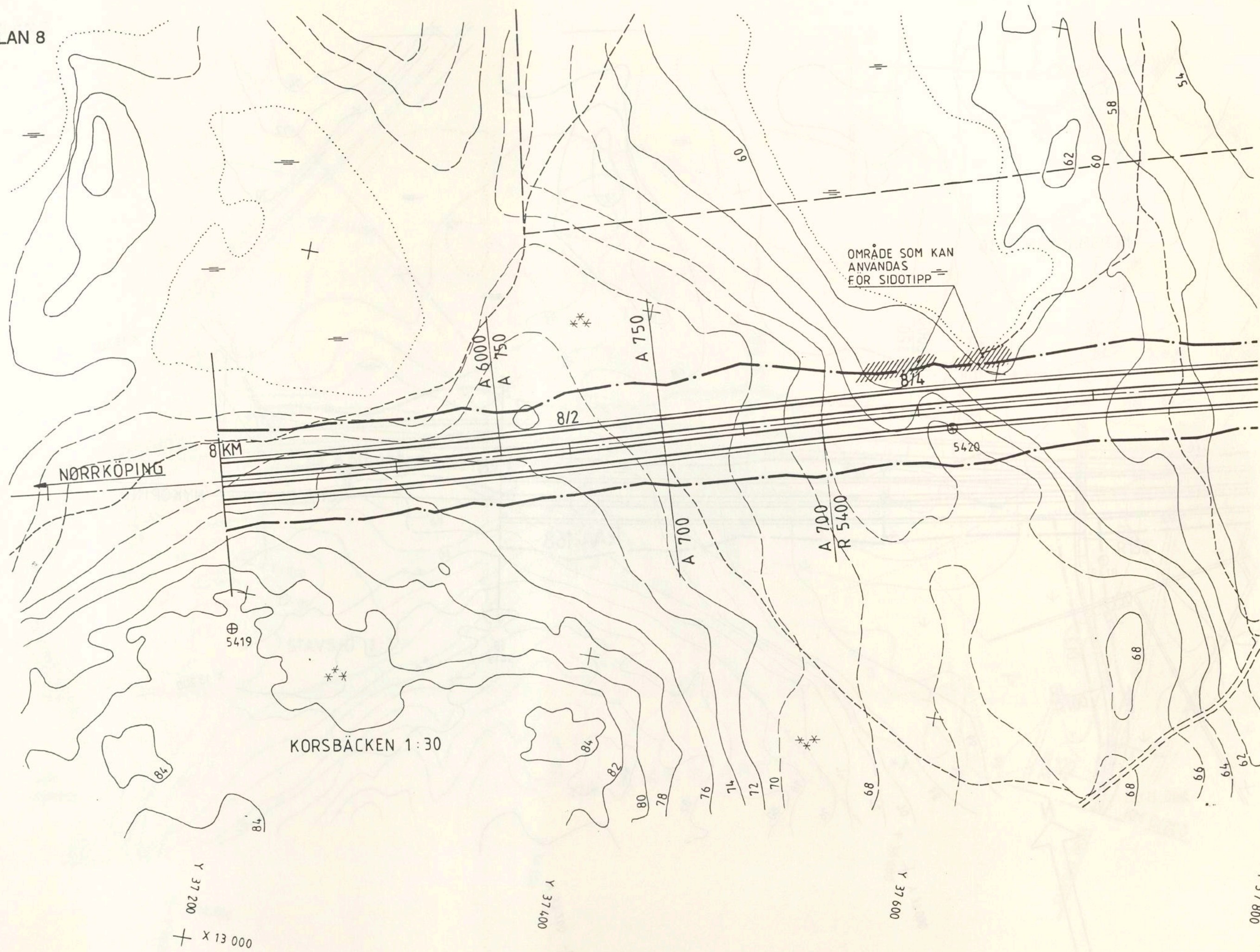
NYKVARN

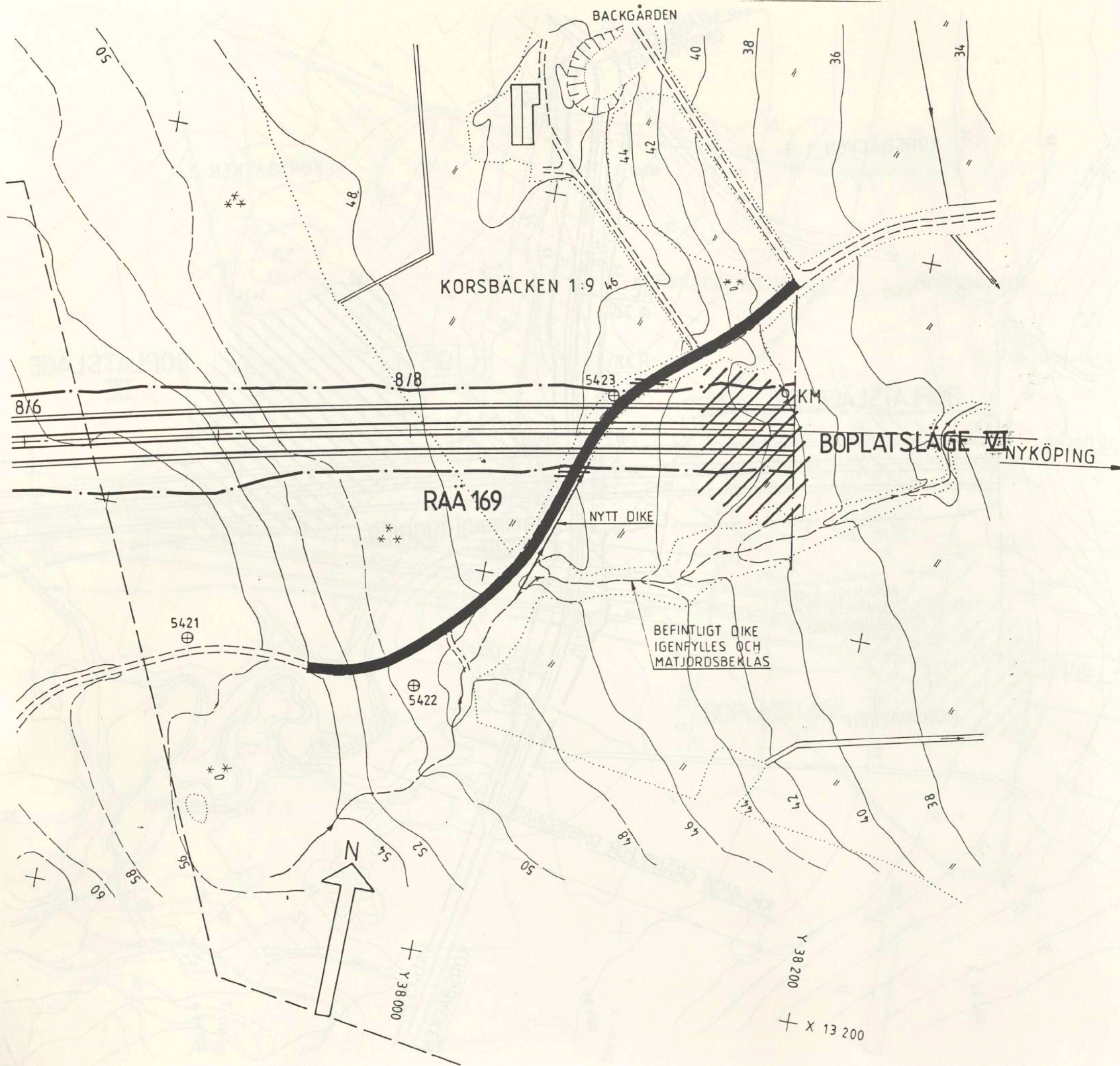


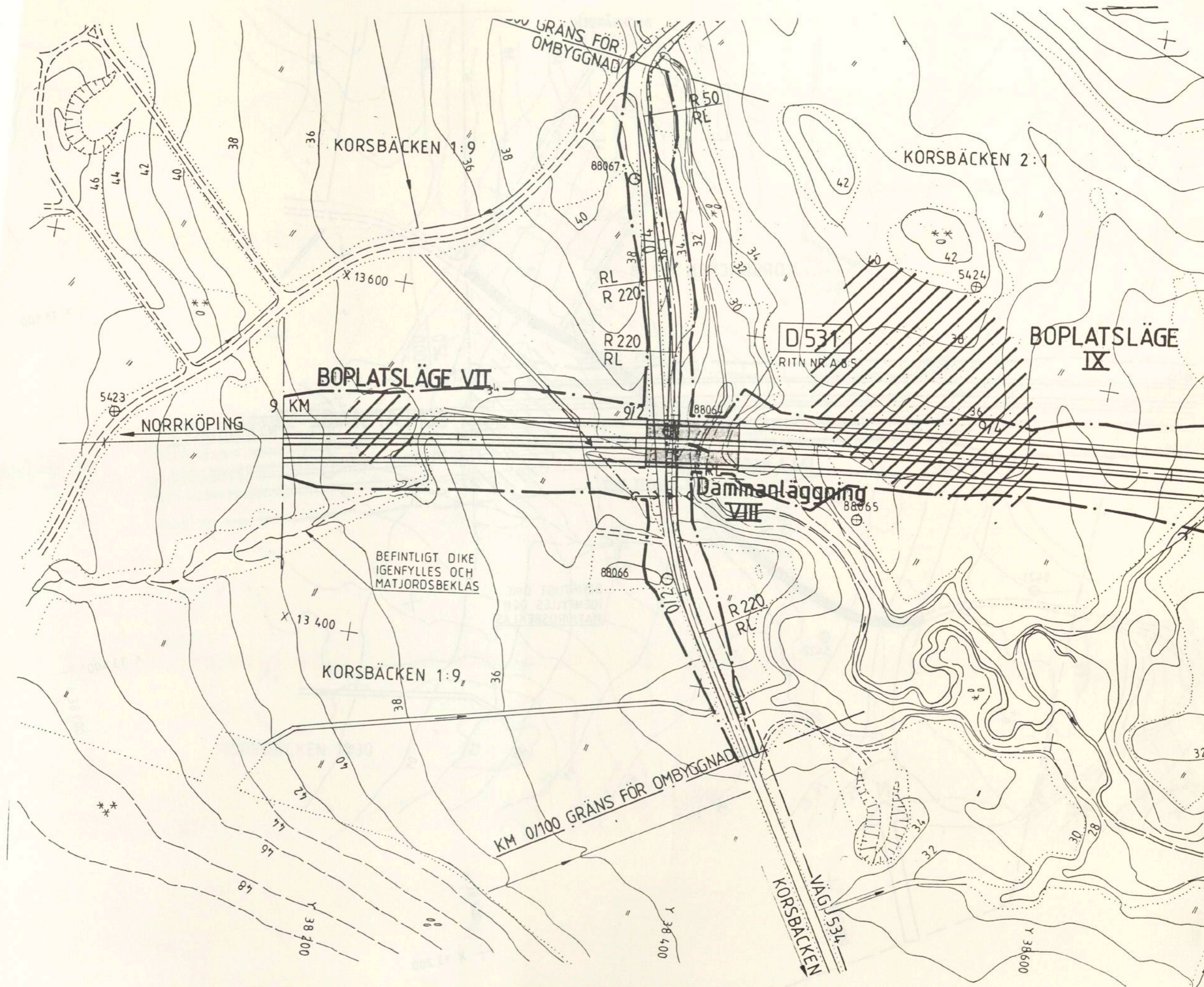


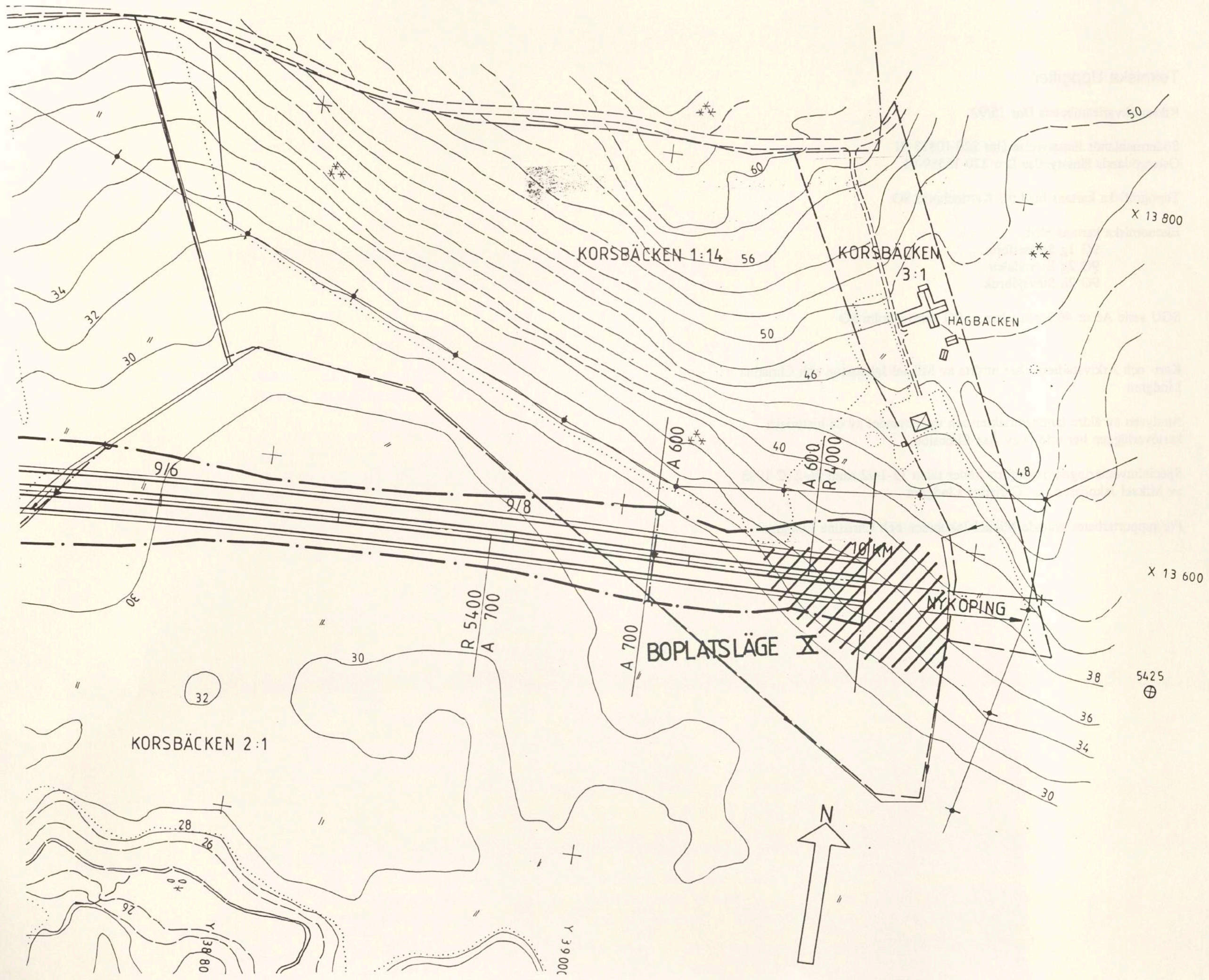












Tekniska Uppgifter

Riksantikvarieämbetets Dnr 15/92

Södermanlands länsstyrelse Dnr 220-10813-91
Östergötlands länsstyrelse Dnr 220-15559-91

Topografiska kartans blad 9G Katrineholm SO

Ekonomiska kartans blad
9G 1g Strömsfors
9G 2g Björndalen
9G 2h Stavsjöbruk

SGU serie Ae nr 46 Jordartskartan 9G Katrineholm SO

Kart- och Arkivstudierna har utförts av Mikael Jakobsson och Christina Lindgren

Analysen av äldre lantmäteriakter och upprättandet av de historiska kartöverläggen har utförts av Åsa Elmesjö

Specialinventeringen har utförts under tiden 13-14/2 samt 26-27/2 1992 av Mikael Jakobsson och Christina Lindgren

För rapportarbetet svarade Mikael Jakobsson och Christina Lindgren