

151

ARKEOLOGISK UTREDNING ETAPP 1

# Korsbäcken-Gammelsta

VÄG E4  
KILA SOCKEN  
SÖDERMANLAND

UTREDNINGSGRUPPEN, UV STOCKHOLM, 1992:31



Riksantikvarieämbetet  
BYRÅN FÖR ARKEOLOGISKA UNDERSÖKNINGAR



151

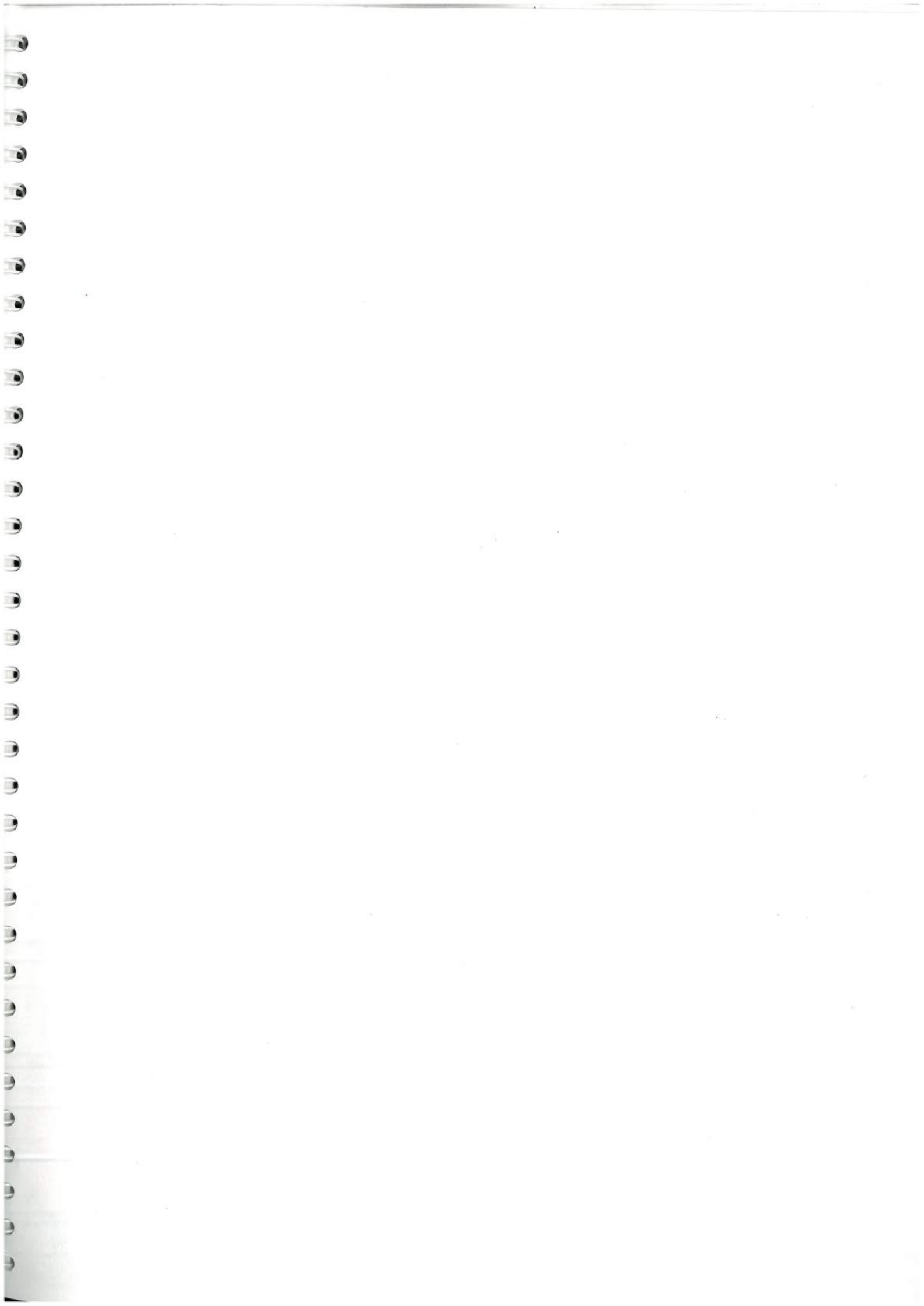
ARKEOLOGISK UTREDNING ETAPP 1

# Korsbäcken-Gammelsta

VÄG E4

KILA SOCKEN

SÖDERMANLAND



ARKEOLOGISK UTREDNING ETAPP 1

# Korsbäcken-Gammelsta

VÄG E4  
KILA SOCKEN  
SÖDERMANLAND

UTREDNINGSGRUPPEN, UV STOCKHOLM, 1992:31

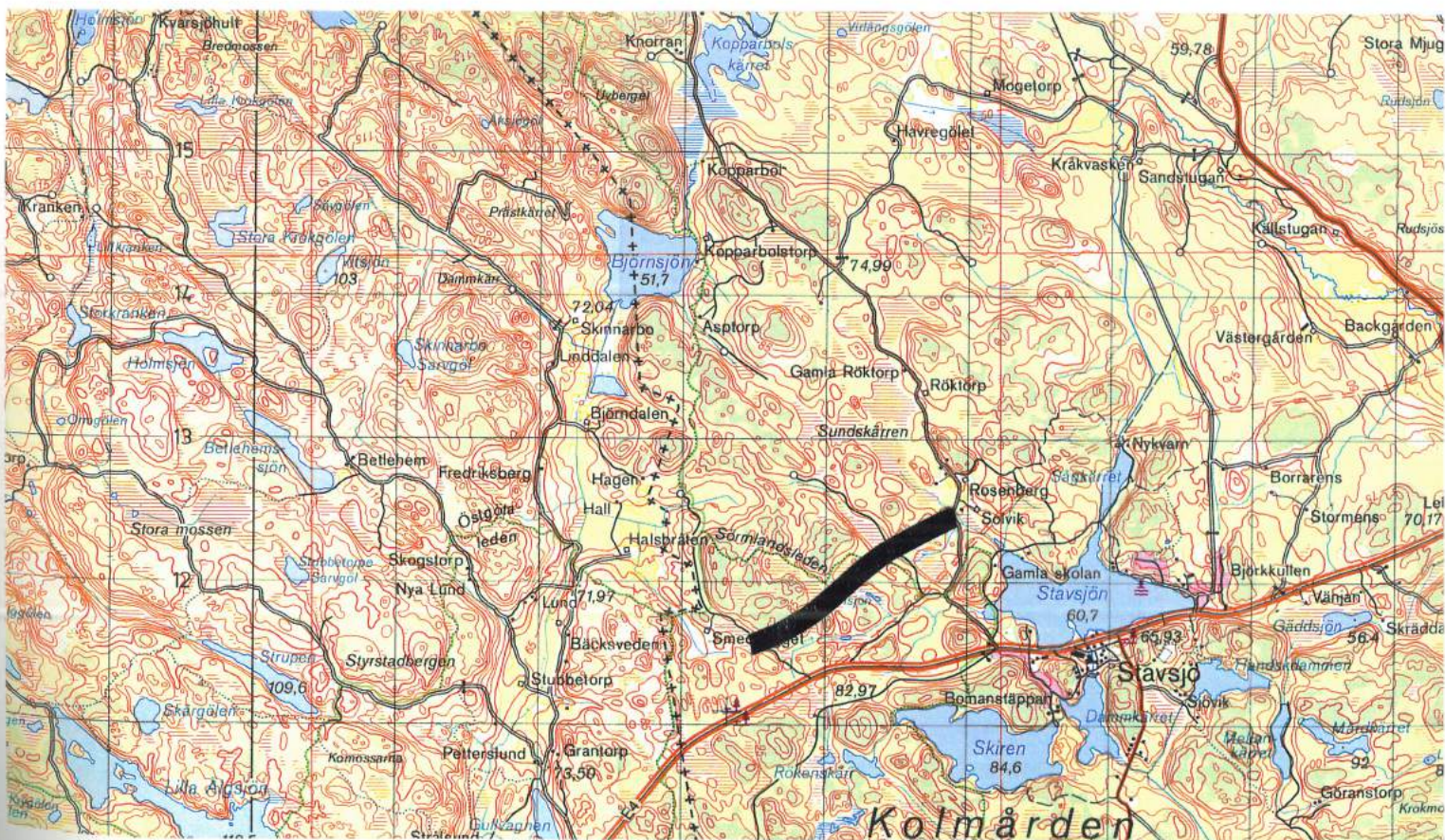
*Mikael Jakobsson*

## Innehåll

Inledning	3
Målsättning och metod	4
Sammanfattning och förslag till åtgärder	4
Tekniska uppgifter	5
Referenser	5

## Bilagor

*Planer 1-9, skala 1:2 000*



# Arkeologisk utredning etapp 1

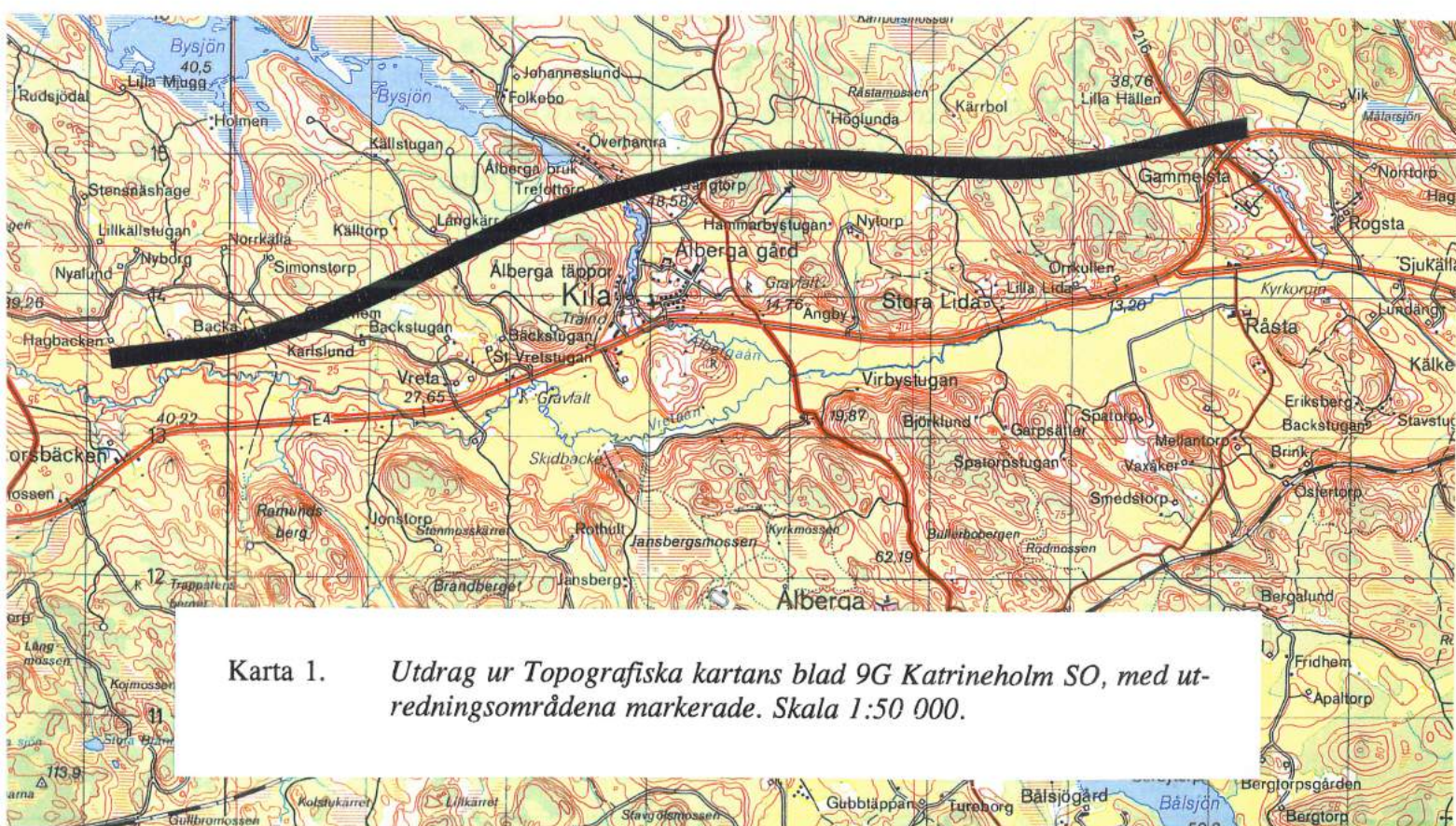
Väg E4, sträckan Korsbäcken - Gammelsta, Kila socken, Södermanland

## Inledning

Utredningsgruppen vid Riksantikvarieämbetet, Byrån för arkeologiska undersökningar, UV-Stockholm, har under försommaren 1992 efter beslut av länsstyrelsen i Södermanlands län (efter Kulturminneslagen, 2 kap, 11 §) genomfört en första etapp av en arkeologisk utredning inför den planerade omdragningen av väg E4. Utredningsuppdraget omfattade delen E-länsgränsen - Gammelsta, KM 10/000 - 18/860, i Södermanlands län. I utredningsuppdraget ingick även en mindre anslutningsväg till sträckan KM 1/000 - 10/000 (kompletterar arkeologisk utredningsrapport 1992:3).

Uppdragsgivare var Vägverket, Region Mälardalen.

Utredningsområdet för motorvägen hade en längd av 10 kilometer och en bredd av 100 meter och sträckte sig mellan fastigheterna Korsbäcken och Gammelsta i Kila socken i Södermanland. För anslutningsvägen hade utredningsområdet en längd av drygt 2 kilometer och en bredd av 50 meter och sträckte sig mellan platserna Vinbergskärret och Smedbygget (se karta 1).



Karta 1. Utdrag ur Topografiska kartans blad 9G Katrineholm SO, med utredningsområdena markerade. Skala 1:50 000.

## Målsättning och metod

Den arkeologiska utredningens övergripande mål är att fastställa förekomsten av fast fornlämning inom utredningsområdet. Den nu avslutade första etappen har syftat till att redovisa fastställda fornlämningar samt indikationer på möjliga fornlämningar. Utredningens andra etapp kommer sålunda att syfta till att klargöra om även indikationerna påvisar fornlämning.

Utredningens etapp 1 har omfattat en kart- och arkivstudie, med analys av äldre lantmäteriakter, samt en specialinventering i fält.

I kart- och arkivstudien har ingått en genomgång av följande arkiv: Fornminnesregistret och Antikvariskt-topografiska arkivet vid Riksantikvarieämbetet och Statens historiska museer i Stockholm, arkivet vid Södermanlands museum i Nyköping samt lantmäteriverkets arkiv i Gävle. Vidare har en genomgång gjorts av topografiska och geologiska kartor över området.

Utifrån de äldre lantmäteriakterna i lantmäteriverkets arkiv har historiska kartöverlägg i skala 1:10 000 upprättats.

Med kart- och arkivstudien som underlag har en specialinventering i fält genomförts. Inventeringszonen omfattade 50 respektive 25 meter på vardera sida om den planerade vägmitten av motorvägen respektive anslutningsvägen. Under inventeringen har samtliga ovan mark observerbara kulturhistoriska lämningar kartlagts. Vidare har alla områden registrerats där fornlämningar kan misstänkas finnas dolda under markytan.

Resultatet av denna första etapp av utredningen redovisas dels i tabell 1, dels på ekonomiska kartblad i skala 1:10 000, dels på grundplaner i skala 1:2 000. Anslutningsvägen redovisas ej på grundplaner då inga fornlämningar eller boplatslägen påträffades längs denna. Samtliga fornlämningar har anmälts till fornlämningsregistret.



## Sammanfattning och förslag till åtgärder

Den planerade motorvägssträckningen löper huvudsakligen i moränbunden skogsmark omedelbart norr om Kiladalen vars talrika fornlämningar vittnar om en etablerad bygd åtminstone sedan sen bronsålder eller tidig järnålder. Inom utredningsområdet fanns före utredningen emellertid ingen fornlämning känd.

Under utredningen påträffades längs denna vägsträckning ett mindre **hålvägssystem** (*objekt IV/RAÄ 170*) som är att betrakta som fast fornlämning. Vidare registrerades sex **möjliga boplatslägen** (*objekt I, II, III, VIII, X, XI*) vilka utgör lägen i terrängen där förhistoriska boplatslämningar kan finnas dolda under markytan. Dessa bör undersökas genom begränsade provgrävningar för att fastställa fornlämning.

Dessutom påträffades en **torplämning** (*objekt V*), ett **odlingsröse** (*objekt VII*), en osäker **linrötningsgrop** (*objekt XII*) samt två **kolbottnar** (*objekt VI, IX*). Ingen av dessa lämningar är att betrakta som fornlämningar och bör därför heller inte föranleda några antikvariska åtgärder.

Utredningen av anslutningsvägen gav inga fornlämningar eller möjliga boplatslägen.

Beslut om vidare antikvariska åtgärder fattas av länsstyrelsen.

Stockholm i augusti 1992

Mikael Jakobsson

Plan	Km	Objekt nr (ev RAÄ nr)	Objekt	Anmärkning	Åtgärdsförslag
1	10/400	I	Boplatsläge	-	Utredning, etapp 2
1	10/550	II	Boplatsläge	-	Utredning, etapp 2
1	10/650	III	Boplatsläge	Inom området finns även objekt IV	Utredning, etapp 2
1	10/650	IV (RAÄ 170)	Hålvägssystem	Beläget inom objekt III	Förundersökning
2	11/600	V	Torplämning	-	Ingen åtgärd
2	11/600	VI	Kolbotten	-	Ingen åtgärd
4	13/950	VII	Odlingsröse	-	Ingen åtgärd
6	15/800	VIII	Boplatsläge	-	Utredning, etapp 2
6	15/800	IX	Kolbotten	-	Ingen åtgärd
6	15/900	X	Boplatsläge	-	Utredning, etapp 2
6	15/950	XI	Boplatsläge	-	Utredning, etapp 2
8	17/200	XII	Linrötningsgrop(?)	-	Ingen åtgärd

Tabell 1. Samtliga objekt med förslag på antikvariska åtgärder. Med åtgärdsförslaget "Utredning, etapp 2" avses en begränsad provgrävning i syfte att klargöra om det rör sig om en fornlämning.

## Tekniska uppgifter

Riksantikvarieämbetets diarienummer 4752/92.

UV-Stockholms diarienummer 92/094.

Södermanlands länsstyrelses diarienummer 220-5966-92.

Analysen av de äldre lantmäterakterna samt upprättandet av de historiska kartöverläggen har utförts av antikvarie Elisabeth Essen.

Ansvarig för utredningen har varit antikvarie Mikael Jakobsson vilken gjort arkivstudierna och fältinventeringen samt sammanställt rapporten.

## Referenser

Karlsson, J A, 1934. Sörmländska järnbruk genom tiderna. Sörmlandsbygden 1934, s 46-52. Nyköping

Lantmäteriverkets akt:

C39-31:2

C39-92:1

Ekonomiska kartans blad:

9G 2h Stavsjö Bruk

9G 2i Kila

9G 2j Gammelsta

9G 3i Ottekil

9G 3j Gromossen

Topografiska kartans blad:

9G Katrineholm SO

Fornminnesregistret för Kila socken, Riksantikvarieämbetet.  
Geologiska kartan SGU Ser. Ae nr 46, 9G Katrineholm SO.

KM 10/000 - 11/000

Karta 2. *Ekonomiska kartans blad 9G 2h Stavsjöbruk.*

Vid Lilla Källa löper vägsträckningen upp från Kiladalen och passerar i slutningen tre **boplatslägen** (*objekt I, II, III*) och ett **hålvägssystem** (*RAÄ 170*).

Det västligaste boplatsläget (*objekt I*) utgörs av en 140x50 m stor avsats. Ett trettioal meter åt östnordöst och något högre upp i slutningen är ytterligare en avsats belägen. Denna är drygt 20x20 meter stor och utgör det mellersta av boplatslägena (*objekt II*). Det östligaste (*objekt III*) utgörs av en drygt 60x60 meter stor avsats nere i en sänka som mynnar mot dalgången i sydsydväst. Samtliga lägen är belägna i sydsluttande lermark.

*Åtgärdsförslag:* Boplatslägena bör utredningsgrävas i etapp 2.

I den nedre, södra delen av det östligaste boplatsläget finns ett mindre hålvägssystem i form av en cirka 50 meter lång, tvågrenad hålväg (*objekt IV/RAÄ 170*). Avgreningen, som är drygt 25 meter lång, är emellertid osäker.

*Åtgärdsförslag:* Lämningen bör förundersökas.

KM 11/000 - 13/000

Karta 2. *Ekonomiska kartans blad 9G 2i Kila.*

På nordöstra sidan av en mindre bidalgång till Kiladalen passerar vägsträckningen en **torplämning** (*objekt V*), kallad "Skräddarstugan", enligt hembyggsföreningens upplysningsskylt på platsen. Torpet har sannolikt etablerats någon gång efter år 1796, då den äldsta kända lanmäteriförrättningen i området gjordes. Torpet finns inte redovisat på den karta som då upprättades (LMV C39-31:2).

Ett par meter östnordöst om torplämningen är en rund **kolbotten** (*objekt VI*), 16 meter i diameter.

*Åtgärdsförslag:* Ingen åtgärd då lämningarna ej är att betrakta som fast fornlämning.



KM 13/000 - 14/000

Karta 3. *Ekonomiska kartans blad 9G 2i Kila.*

Strax norr om Ålberga går vägsträckningen över en mindre dalgång och i omedelbar anslutning till Ålberga Bruk som etablerades i dalgången under 1600-talet (Karlsson 1934). I denna bruksmiljö kommer vägsträckningen att beröra torpet **Trefotstorp**, belagt åtminstone sedan 1730 (LMV C39-92:1), och fortsätta strax söder om en äldre kraftstation, vilken lär vara belägen på samma plats som den nedre hammaren i bruket. Lämningarna efter den nedre hammaren ska ha förstörts i samband med kraftstationsbygget (uppgift under RAÄ 153, Kila socken).

På nordöstra sidan dalgången berörs ett 4 meter stort och en halv meter högt **odlingsröse** (*objekt VII*) av vägdragningen.

*Åtgärdsförslag:* Ingen åtgärd då lämningarna ej är att betrakta som fasta fornlämningar.

KM 14/000 - 16/500

Karta 3. *Ekonomiska kartans blad 9G 2i Kila, 9G 3i Ottekil.*

Strax före kilometer 16 passerar vägsträckningen i norra kanten av ett idag uppodlat bäckenparti som i forntiden kan tänkas ha utgjort en mindre havsvik. I denna kant finns tre **boplatslägen** på nivåer 35-40 meter över havet. Det största av dem (*objekt VIII*) är beläget längst i väster. Det är en 200x150 meter stor sandavsats som exponerar mot öst till sydöst till syd. På avsatsen finns dessutom en rund **kolbotten** (*objekt IX*), 10 meter i diameter.

Ett 80-tal meter norr om detta boplatsläge är ett mindre boplatsläge (*objekt X*), drygt 60x60 meter stort, som utgörs av det flacka krönpartiet av en sandig moränrygg.

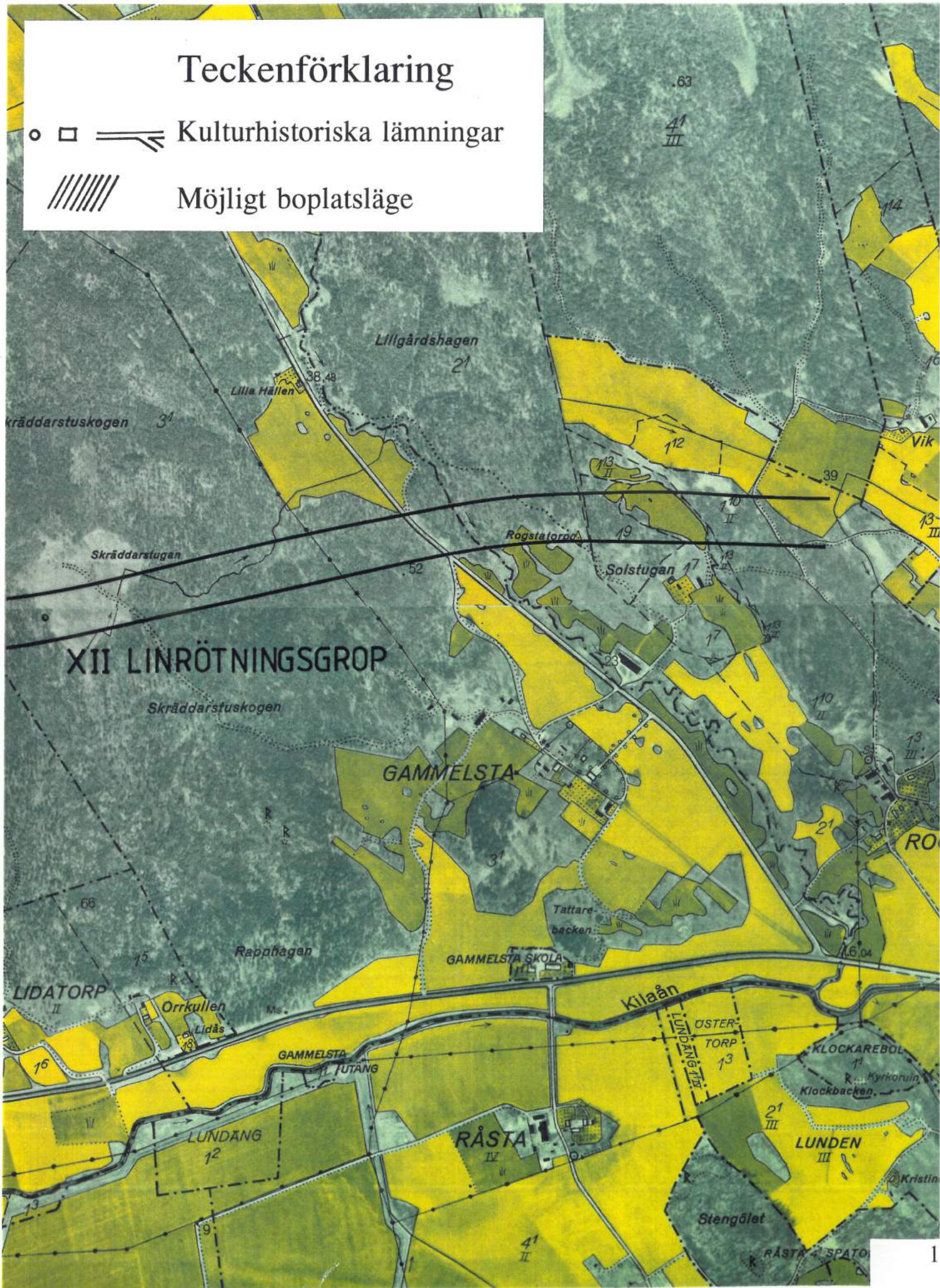
Det tredje boplatsläget (*objekt XI*) är beläget längst österut. Det utgörs av en drygt 160x40 meter stor naturlig terrass i moränslutningen och exponerar mot sydväst.

*Åtgärdsförslag:* Boplatslägena bör utredningsgrävas i en etapp 2. Kolbotten är inte att betrakta som fast fornlämning och bör kunna lämnas utan åtgärd.



# Teckenförklaring

- □ ≡ Kulturhistoriska lämningar
- ////// Möjligt boplatssläge





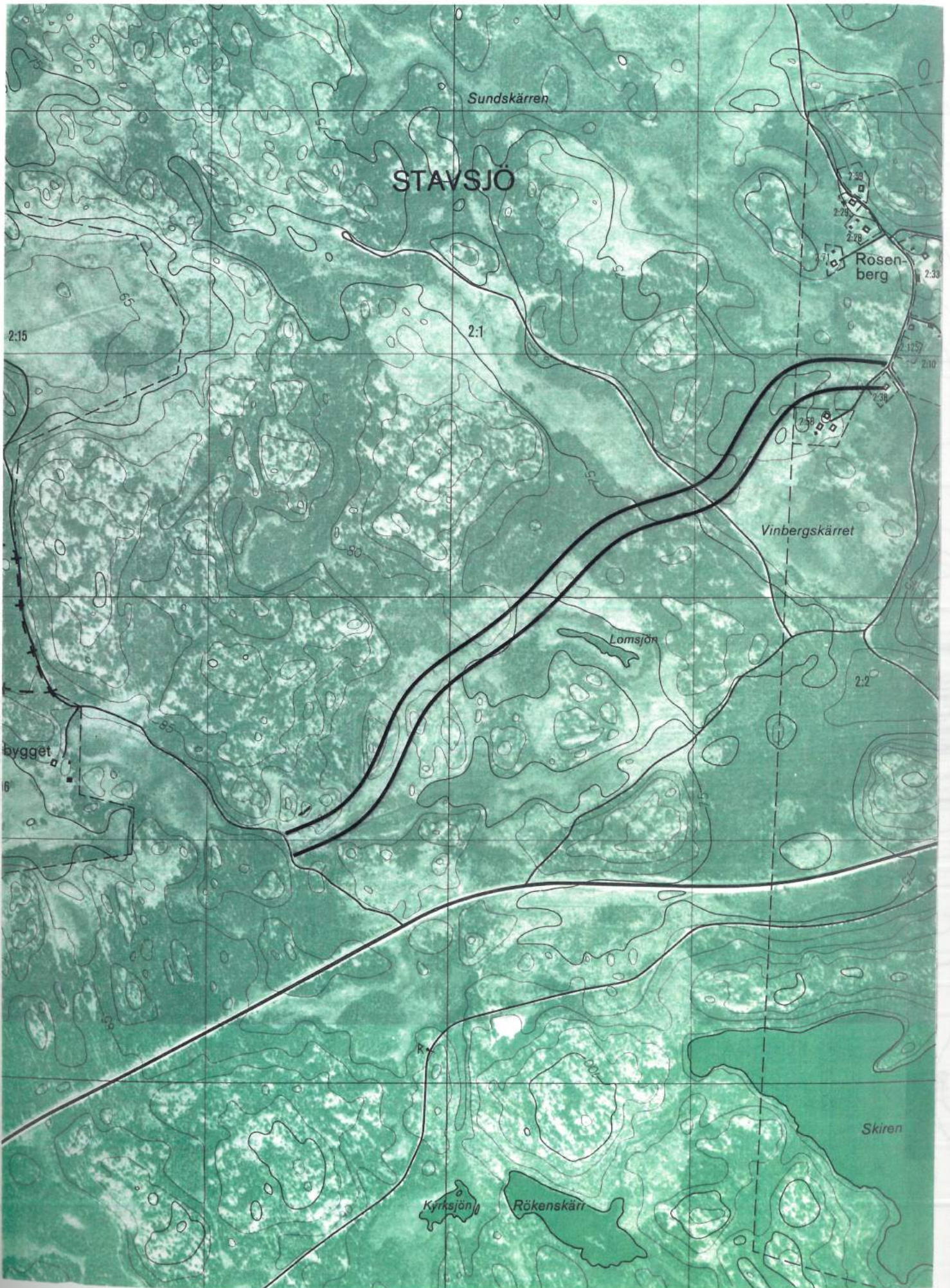


KM 16/500 - 19/000

Karta 4. *Ekonomiska kartans blad 9G 3j Gromossen.*

Drygt hundra meter söder om torplämningen Skräddarstugan, belägen utanför utredningsområdet, går vägsträckningen över en kallmurad **osäker linrötningsgrop** (*objekt XII*), 2,5x1,5 meter stor och 1 meter djup.

*Åtgärdsförslag:* Lämningen bör kunna lämnas utan vidare åtgärd då den inte är att betrakta som fast fornlämning.



## ANSLUTNINGSVÄG

Karta 5. *Ekonomiska kartans blad 9G 2g Björndalen.*

Längs den drygt 2 kilometer vägsträckningen påträffades inga  
fornlämningar eller boplatslägen.