

**Undersökningsverksamheten 1980:9**

*Ex B) Minnesv.  
Ti*

**Ett gravfält, yngre järnålder  
Fornlämning 84-85, Klippinge  
gård, Valsta, Svärta sn,  
Södermanland**

**Arkeologisk undersökning 1969-70**

**Per-Olof Ringquist**

**Harriet Wigertz**

Undersökningsverksamheten 1980:9

TECKENFÖRKLARING

Key to symbols used in drawings of plans and sections

Plan Plan		Profil Section	
	Begränsning för forn lämning (eller förhöjning) Limit of monument		Vegetationsskikt Turf-line
	Begränsning för stenpackning Edge of stone setting		Rekonstruerat vegetationsskikt Reconstructed turf-line
	Begränsning för berg i dagen Edge of rock outcrop		Mylla Humus
	Grop, skärning Pit, cutting		Lera, mjåla Clay
	Begränsning för lager med kol Limit of charcoal area		Bränd lera Burnt clay
	Begränsning för förekomst av brända ben Limit of spread of burnt bones		Mo Sandy soil
	Begränsning för förekomst av keramik Limit of spread of pottery		Sand
	Begränsning för övriga lager Limit of other level		Sand Grus Gravel
	Backe eller strandvall Hill or raised beach		Berg Rock outcrop
	Sten, över- och underliggande Stones overlapping each other		Fyllning (vanl av mindre stenar) Infill (normally of smaller stones)
	Stenblock på schaktplan Stone shown in plan		Skarvsten (även i planen) Shattered rock
	Lerkärl Pottery		Skörbränd sten Fire-cracked stones
	Fyndplats och fyndnummer Position of find and find number		Sot Soot
	Nivåsiffror Level		Kulturlager Culture layer
	Profillinje Line of drawn section		Kol Charcoal
	Schaktgräns Limit of excavation		B=brända ben, x=brända ben bones burnt bones
	Härdar Hearths		Lerkärl Pottery

Förkortningar använda i texten utöver de allmänt vedertagna.

A = anläggning  
F = fynd  
l = läng  
b = bred  
h = hög  
d = diameter  
dj = djup  
tj = tjock

ATA = Antikvarisk-topografiska arkivet, Riksantikvarieämbetet

Uppdragsverksamhetens rapporter trycks i ett begränsat antal exemplar och lagerhålls icke. Exemplar kan endast erhållas efter förbeställning på särskilda listor som utsändes genom Riksantikvarieämbetet, uppdragsverksamheten, Box 5405, S-114 84 Stockholm.

Redigering och layout Tiiu Andrae

Stockholm

Raä litho

1980

90 ex

ISSN 0348-9175

Arkeologisk undersökning 1969-70

Per-Olof Ringquist

Harriet Wigertz

VITTERHETS-AKADEMIENS BIBLIOTEK



18000

000041029

# TECKENFÖRKLARING

Key to symbols used in drawings of plans and sections

Plan Plan		Profil Section	
	Begränsning för fornlämning (eller förtöjning) Limit of monument		Vegetationsskikt Turf-line
	Begränsning för stenpackning Edge of stone setting		Rekonstruerat vegetationsskikt Reconstructed turf-line
	Begränsning för berg i dagen Edge of rock outcrop		Mylla Humus
	Grop, skärning Pit, cutting		Lera, mjåla Clay
	Begränsning för lager med kol Limit of charcoal area		Bränd lera Burnt clay
	Begränsning för förekomst av brända ben Limit of spread of burnt bones		Mo Sandy soil
	Begränsning för förekomst av keramik Limit of spread of pottery		Sand Sand
	Begränsning för övriga lager Limit of other level		Grus Gravel
	Backe eller strandvall Hill or raised beach		Berg Rock outcrop
	Sten, över- och underliggande Stones overlapping each other		Fyllning (vanl av mindre stenar) Infill (normally of smaller stones)
	Stenblock på schaktplan Stone shown in plan		Skärvsten (även i planen) Shattered rock
	Lerkärl Pottery		Skörbränd sten Fire-cracked stones
	Fyndplats och fyndnummer Position of find and findnumber		Sot Soot
	Nivåsiffror Level		Kulturlager Culture layer
	Profillinje Line of drawn section		Kol Charcoal
	Schaktgräns Limit of excavation		B=obrända ben, x=brända ben bones burnt bones
	Hårdar Hearths		Lerkärl Pottery

Förkortningar använda i texten utöver de allmänt vedertagna.

A = anläggning                      h = hög  
F = fynd                                d = diameter  
l = läng                                dj = djup  
b = bred                                tj = tjock

ATA = Antikvarisk-topografiska arkivet, Riksantikvarieämbetet

Uppdragsverksamhetens rapporter trycks i ett begränsat antal exemplar och lagras icke. Exemplar kan endast erhållas efter förbeställning på särskilda listor som utsändes genom Riksantikvarieämbetet, uppdragsverksamheten, Box 5405, S-114 84 Stockholm.

Redigering och layout Tiiu Andrae

Stockholm

Raä litho

1980

90 ex

ISSN 0348-9175

# R A P P O R T

Fornlämning 84 ett gravfält och fornlämning 85 två stensättningar, yngre järnålder

KLIPPINGE GÅRD, VALSTA 3:3, SVÄRTA sn, SÖDERMANLAND

## INLEDNING

Under hösten 1969 och sommaren 1970 undersöktes och borttogs på Klippinge gård, Valsta 3:3, Svärta socken, Södermanland fornlämning nr 85 och större delen av fornlämning nr 84 enligt Riksantikvarieämbetets register för Svärta sn till den ekonomiska kartan. En serie provschakt drogs inom ett plåtåmråde, beläget ca 100 m ö om fornlämning nr 84 och strax N om fornlämning nr 86. Undersökningen utfördes på uppdrag av Vägförvaltningen i Södermanlands län, med anledning av E 4:ans nya sträckning mellan Nyköping och Låstringe. Samtliga kostnader har bestridits av Vägförvaltningen.

## LÄGESANGIVELSE

Ekonomiska kartans blad 9H 4f, belägenhet: fornl 84 x6521,05 y1575,67, fornl 85 x6521,00 y1575,66

## GRÄVNINGSTID OCH ARBETSSTYRKA

Det undersökta området omfattade 1250 m<sup>2</sup>. 360 m<sup>2</sup> av denna yta utgjorde provschakt dragna inom ett plåtåmråde ca 100 m ö om fornlämning nr 84.

Grovarbetstiden uppgick till 730,5 tim.

Undersökningen påbörjades med avtorvning hösten 1969 av teknikerna Peter Krumins och Carlis Graufelds. Arbetet slutfördes under tiden 8.6-16.7 1970 av assistenterna Harriet Wigertz och Elisabeth Svennerud med hjälp av teknikerna Peter Krumins och Per Jaques. Fotograf var Anthony Robertson-Pearce. Rapporten har utarbetats av Harriet Wigertz. Platsledare var P-O Ringquist.

## TEKNISKA UPPGIFTER, DOKUMENTATION

Vid undersökningen användes ett till riksnätet anslutet koordinat-system. Markytan är lodfotograferad i 5 x 5 m stora rutor enligt koordinatsystemet. Anläggningsplaner har upprättats i skala 1:50 och schaktplaner i skala 1:200. Profilerna har ritats i skala 1:20 och anges med upphängningspunkterna i koordinatsystemet. Alla höjdvärden är angivna i m ö h.

Dokumentationsmaterialet förvaras i ATA.

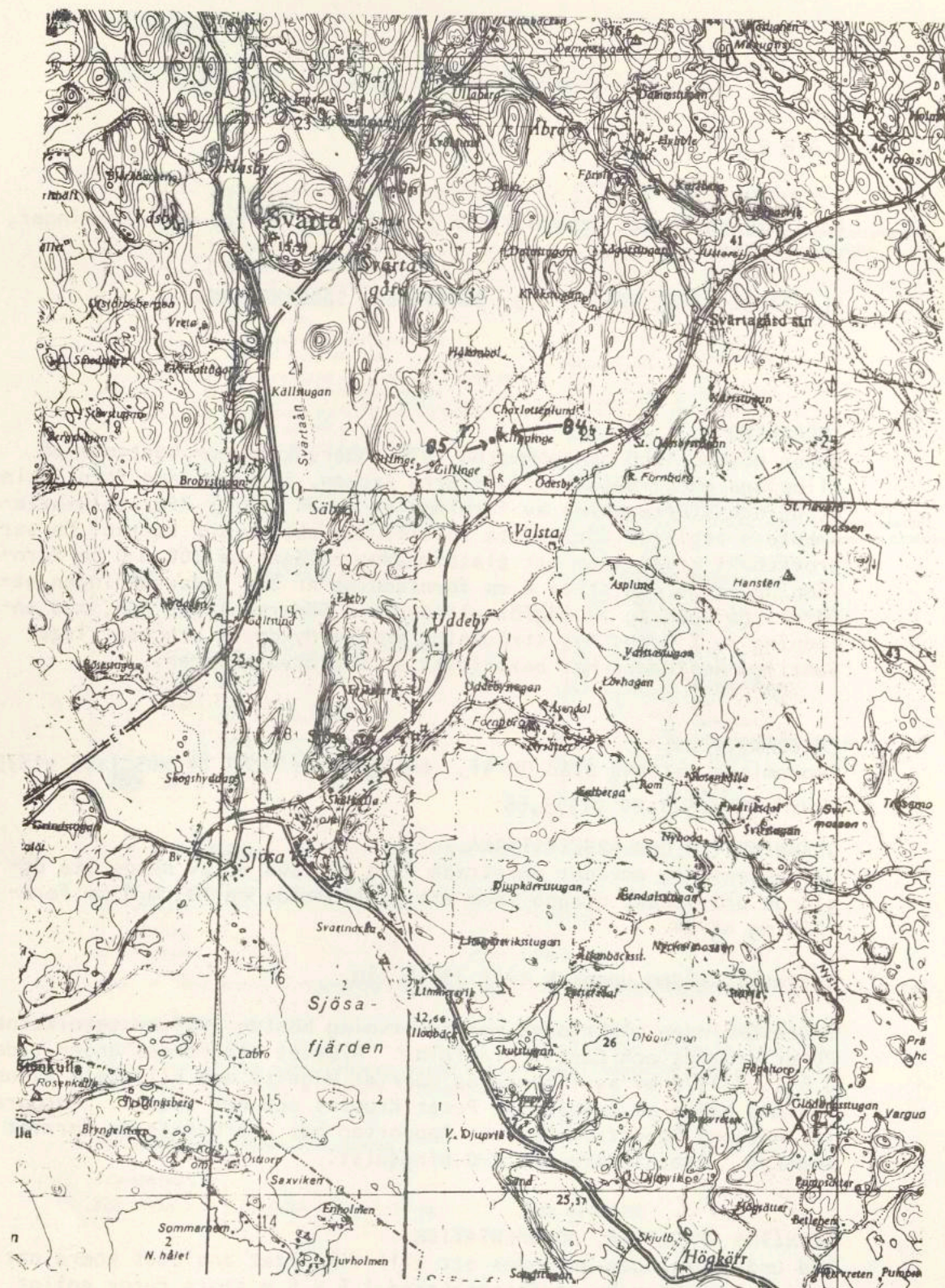


Fig 1. Utdrag ur topografiska kartans blad 9H Nyköping SV/SÖ. Fornlämningarna 84-85 markerade. Godkänd ur sekretessynpunkt för spridning, Statens Lantmäteriverk 1979 07 13. Publiceringstillstånd Liberkartor nr 8679. Skala 1:50 000.

#### TOPOGRAFI

De två stensättningarna nr 85 och gravfältet nr 84 behandlas i rapporten som en helhet. Fornlämningarna skildes åt av en liten grusväg, som ledde fram till Klippinge gård. Gravfältet utgrävdes endast delvis. Sålunda kvarligger en domarring och tre stensättningar, vilka låg utanför vägområdet.

Gravfältet låg på betesmark bevuxen med enstaka enbuskar. Berg i dagen förekom fläckvis i fältets utkanter. Drygt meterstora klumpstenar låg spridda över gravfältet utom i dess NÖ del. Åt SÖ, in till gravfältet vid foten av och i en inbuktning av berget fanns en övertorvad sentida husgrund. I S begränsades gravfältet av berg klätt med barrskog. Åt V vidtog betesmark och därefter skog. Klippinge gård låg ca 50 m åt N. I Ö sluttade gravfältet ned mot ett kärr, ca 80 x 50 m stort. Omedelbart Ö om kärret vidtog ett plåtåområde, som utgjordes av betesmark bevuxen med enbuskar och enstaka tallar. I N, S och Ö sluttade plåtån brant ned mot en dalgång, som under förhistorisk tid utgjort områdets vattenförbindelser med Östersjön. I Ö avbröts sluttningen av två terrasser. Inom plåtåområdet grävdes provschakt i avsikt att söka spår efter forntida bebyggelse.

Gravfältet ingår i ett fornlämningsområde som i fysisk riksplanering är rubricerat som kulturhistoriskt område av intresse ur länsynpunkt. Området rymmer stenåldersboplatser, bronsåldersrösen, skålgrofsförekomster, ett offerfynd från bronsåldern, tre fornborgar, olika under järnåldern förekommande gravformer och en runsten. Ett flertal platser har namn härstammande från förhistorisk tid såsom Klippinge, Gillinge, Valsta, Husby och Ingelsta. Landskapet är av varierad typ med omväxlande betesmark, åker och skogklädda berg. Området hade under forntiden två vattenförbindelser med Östersjön, Svartaån i områdets V del och ett numera uttorkat vattendrag i en dalgång i områdets Ö del. Fornlämningsområdet begränsades av stora skogar. I förhållande till omgivande trakter är området även ur geologisk synpunkt varierat. Mellan åkerjorden ligger berg av grå och röd gnejs med inslag av granit, kalksten och dolomit.

#### UNDERSÖKNINGSRESULTAT

Totalt undersöktes 14 anläggningar, vilka omfattade en osäker stensättning, åtta runda och rundade stensättningar, fyra klumpstensgravar samt en stensamling, bestående av ca elva meterstora klumpstenar, vilken innehöll gravgömmor. Klumpstensgravarna var belägna på gravfältets S del.

13 anläggningar innehöll gravgömmor. Samtliga var brandgravar, närmare bestämt sju brandlager, tre brandgropar, varav en med omgivande benlager, tre benlager samt tre gravgömmor av oidentifierbar typ.

Lerkärl fanns i sju anläggningar, där de i två fall fungerat som benbehållare.

Brandlagren återfanns företrädesvis i de runda och rundade stensättningarna medan brandgroparna var markerade av en eller flera klumpstenar.

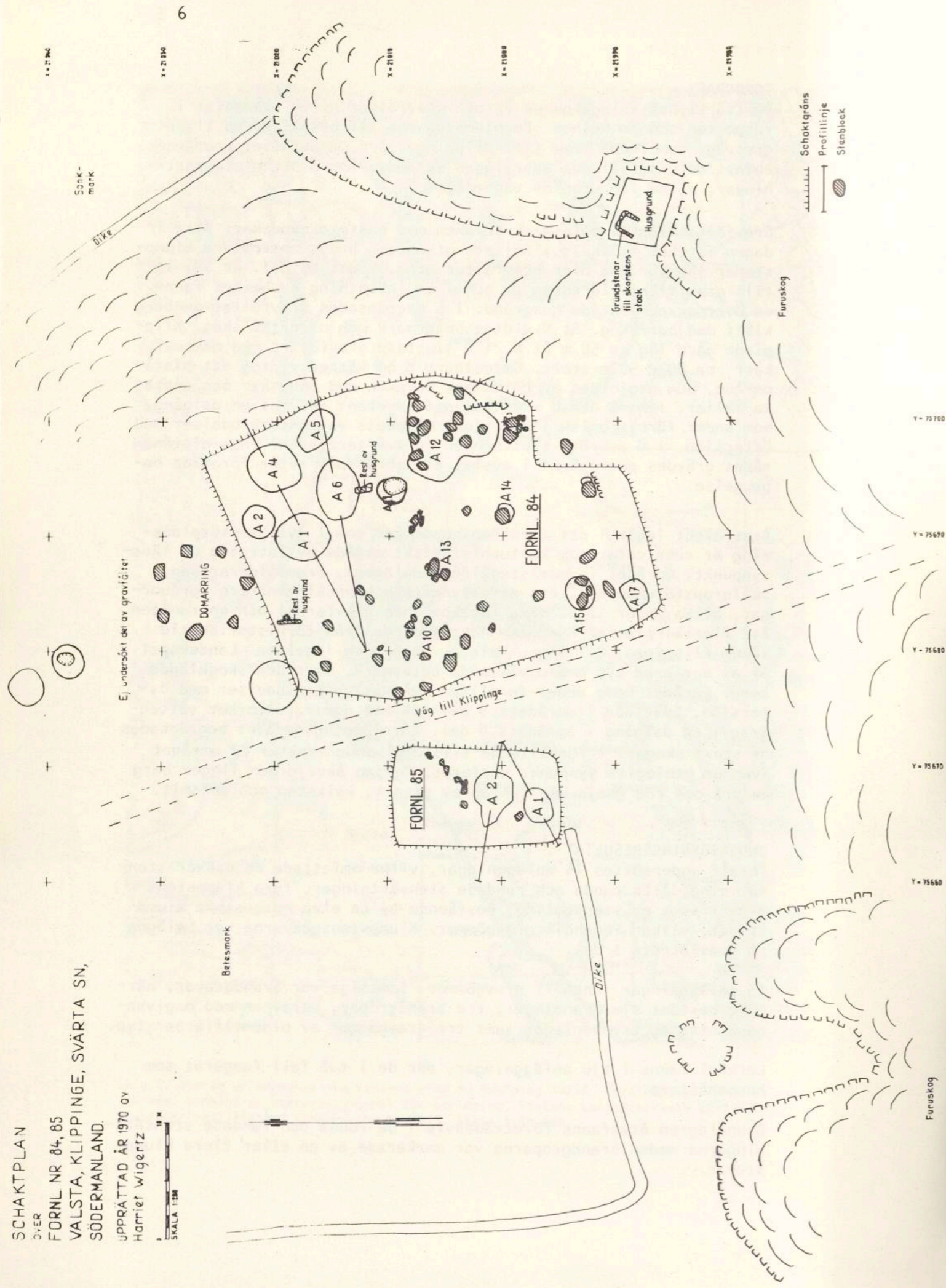
SCHAKTPLAN

ÖVER

FORNLR NR 84, 85  
VALSTA, KLIPPINGE, SVÄRTA SN,  
SÖDERMANLAND.

UPPRÄTTAD ÅR 1970 av  
Harriet Wigertz

SKALA 1:200

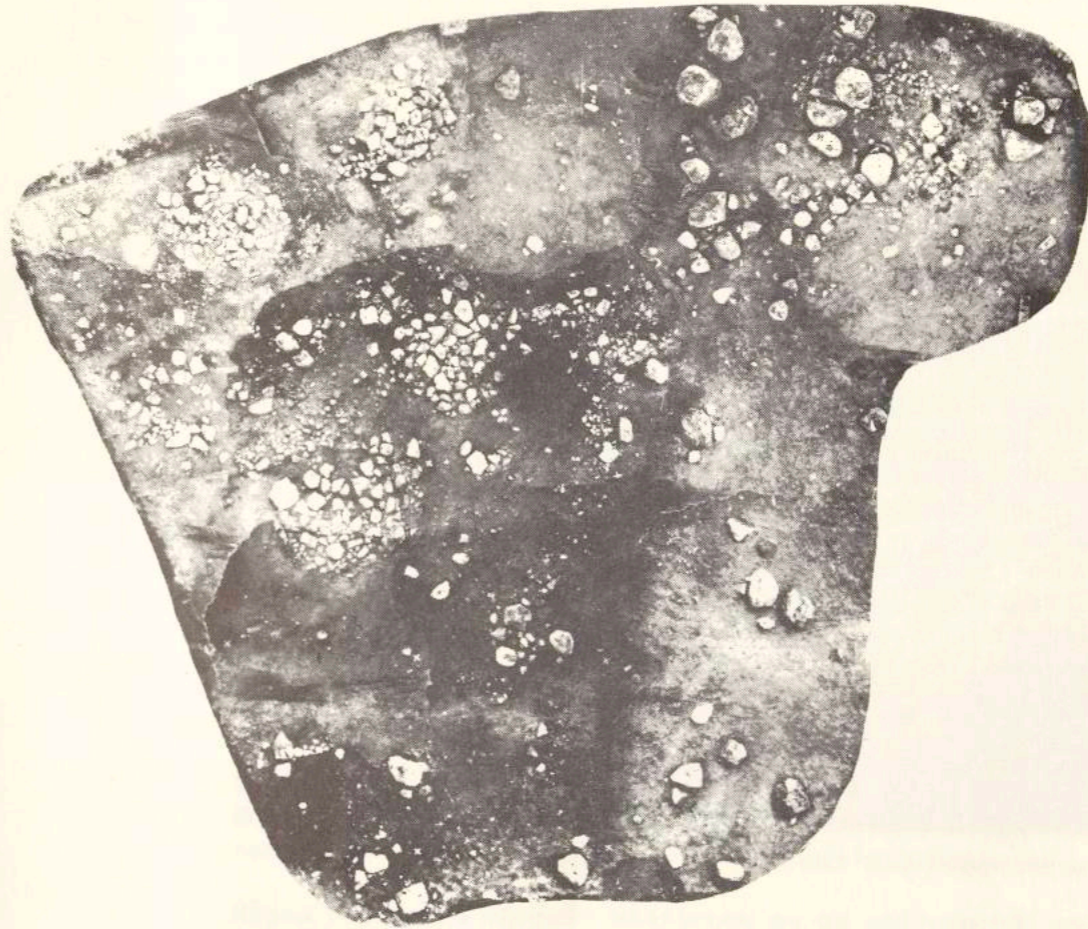


Y 75 700

Y 75 690

Y 75 680

Y 75 670



0 5 10 m

X 21 020

X 21 010

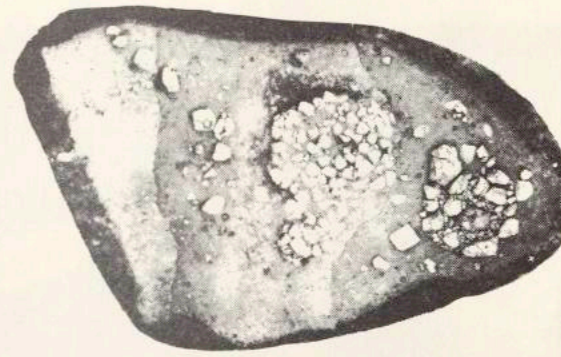


Fig 2. Fornlämningarna 84-85. Schaktplan skala 1:400. Fotoplan skala 1:200



Fig 3. Fornlämning 84 före undersökningen. Foto från S0, A Robertson-Pearce. Neg 84,01.

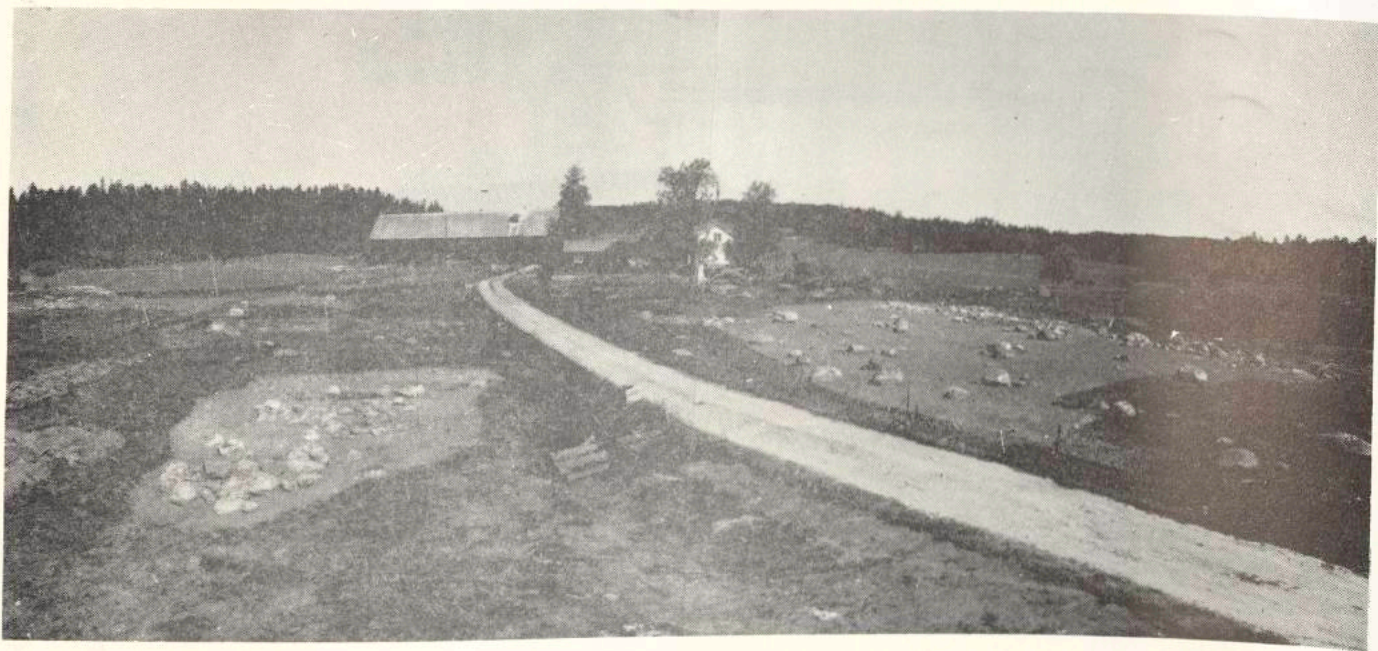


Fig 4. Fornlämningarna 84 (t h) och 85 efter avtorvning. Foto från VSV, A Robertson-Pearce. Neg 84,023/85,01.

På gravfältets N del fanns rester av sentida bebyggelse i form av fragmentariska stensocklar och sotig mylla blandad med lerklumpar och djurben. Två anläggningar (fornl 84: A 2, A 11) var kraftigt skadade.

För gravfältets tidsbestämning viktiga föremål är en i fornlämning 84, A 5 påträffad polyedernål av järn med platt hålförsett, upptill rundat huvud, vilken nära överensstämmer med Die Wendelzeit Gotlands, period VII:2, taf 109, fig 922. I fornlämning 84, A 14 återfanns bl a en sölja av järn med oval ram och nitad omböjd remplatta.

Allmänt karakteriseras gravgodset av att det är mycket fragmentariskt och eldskadat. I fornlämning 84, A 1, A 5, A 6, A 10, A 14 är gravgåvorna jämförelsevis rikliga och varierade. Silver förekommer i ett fall, då som en sammansmält klump. Brons finns som beslag, små helgjutna kulor, liten skälla med järnnit samt ring med strierad ornering. Järn är den vanligaste metallen och förekommer som polyedernål, fibulafragment, sölja, kedja, nitar, spikar, bleck och fragment av obestämd form. Pärlor förekom i några anläggningar, bl a påträffades en tresegmenterad guldfoliepärla. Fragment av sammansatt benkam med cirkel-punktornering fanns i flertalet gravar.

#### SLUTSATS

Det till största delen undersökta gravfältet ligger inom ett område, som sedan stenåldern rymt en kontinuerlig bebyggelse.

Några framtagna föremål bestående av en polyedernål av järn och en sölja av järn jämte gravskicket, som bl a omfattar brandgropar invid jordfasta block daterar gravfältet till folkvandringstid-vendeltid.

Nyköping den 30 november 1976

Per Olof Ringquist

Harriet Wigertz

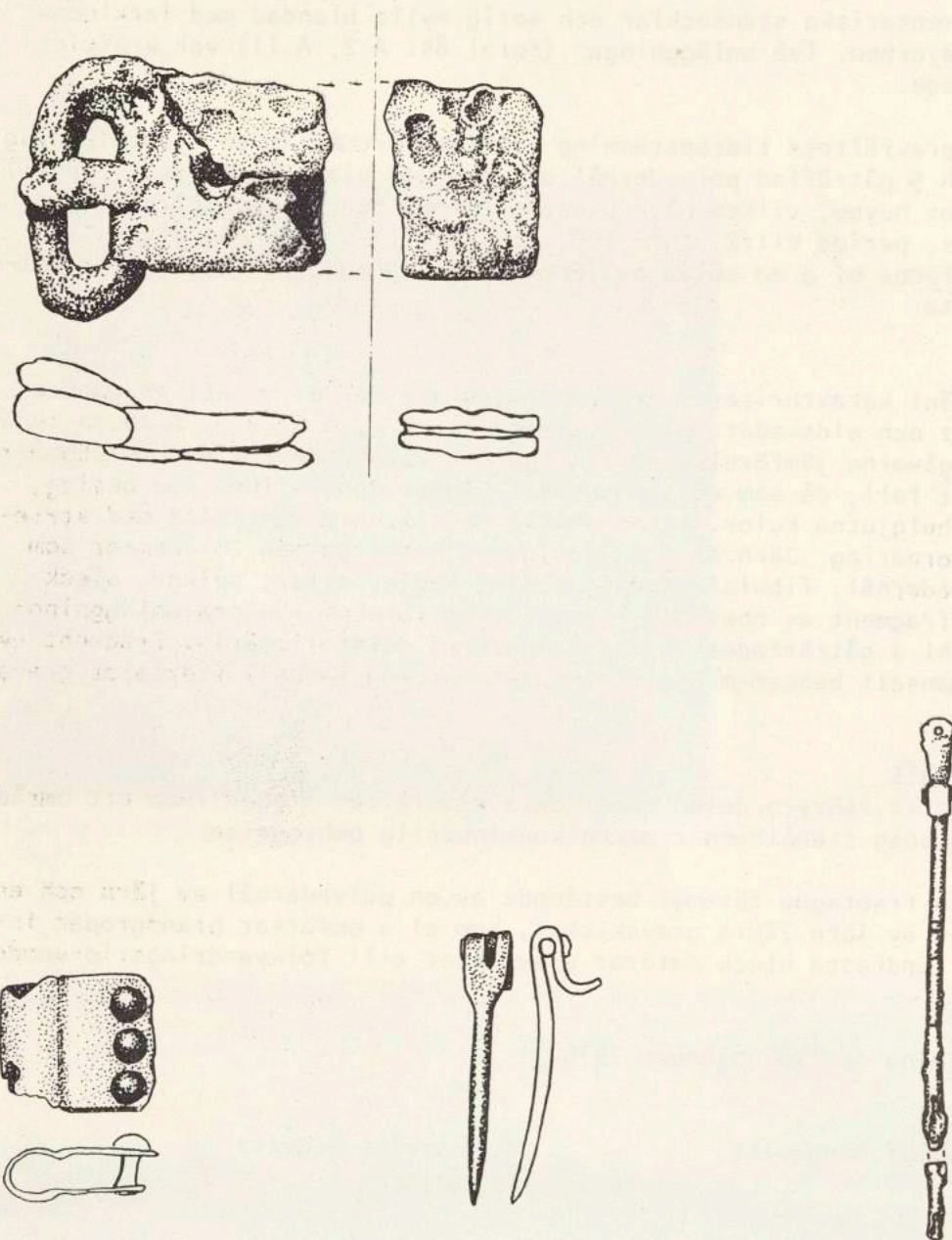


Fig 5. Fynd från fornlämning 84. Överst järnsölja (A14, F13), därunder från vänster bronsbleck med nitar (A14, F13), järnnål till spänne (A5, F6) och polyedernål av järn (A5, F6). Skala 1:1. Teckning B Händel 1978.

## ANLÄGGNINGSBESKRIVNINGAR

Fig 6, 7 FORNLÄMNING 84, ANLÄGGNING 1

RUNDAD STENSÄTTNING, 4 m d, 0,3 m h. BRANDLAGER, 0,8 x 0,85 x 0,07 m. Belägenhet: x017 y689.

Anläggningen var belägen i gravfältets mellersta del, på betesmark, som sluttade svagt mot O. Höjdskillnaden mellan anläggningens V och O del var ca 0,4 m. Den syntes före undersökningen som en gräsövertorvad upphöjning.

Efter avtorvningen framkom en enskiktad packning av ca 0,4-0,5 m stora stenar med 0,1-0,2 m stora stenar emellan. Fyllningen utgjordes av mylla och småsten. Fyllningen var i ytan uppblandad med rödbränd lera, som härrörde från bosättning i senare tid. Packningen var väl avgränsad utom i Ö, där stora stenar saknades. Där fanns ett lager av tätt lagda ca 0,2 m stora stenar. I anläggningens mitt låg en ca 0,5 m stor fyrkantig sten.

Ytligt i myllan och mellan packningsstenarna framkom brända ben (F 3) utan kolinblandning inom ett ca 1,5 x 1,4 x 0,18 m stort område, särskilt koncentrerat intill den 0,5 m stora fyrkantiga stenen i anläggningens mitt. Intill stenen ca 0,1 m under ytan låg ett propellerformat bronsbeslag. Under stenpackningen påträffades ett 0,85 x 0,8 x 0,07 m stort brandlager (F 3), som var starkt sotfärgat. Det innehöll förutom brända ben och kol, två små silverklumpar, en liten bronskälla med fastsittande järnnit, del av järnfibula, samt ornerade kamfragment av ben.

Anläggningen vilade på ett tunt myllager, därunder vidtog steril mo.

### FYND

F 3	x017 y689	+33,96 +33,71	I brandlager och fyllning mellan och under anläggningens packning
			KLUMPAR, silver, 2 st, smälta, 1,6 x 0,9 cm, 1 x 0,7 cm
			BESLAG, brons, 1 st, propellerformat med en nit i mitten, 3 x 1 cm
			SKÅLLA, brons, 1 st, med järnnit, 0,8 cm d
			TENFRAGMENT, brons, 1 st
			FIBULAFRAGMENT, järn, 1 st, del av spiral och nål, 2,3 cm l, 1 cm b
			TENFRAGMENT, järn, 3 st
			TEN, järn, 1 st, 2,7 cm l, 0,2 cm d, ena änden lagd i ögla

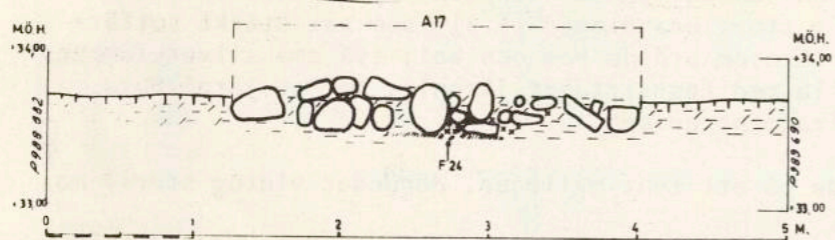
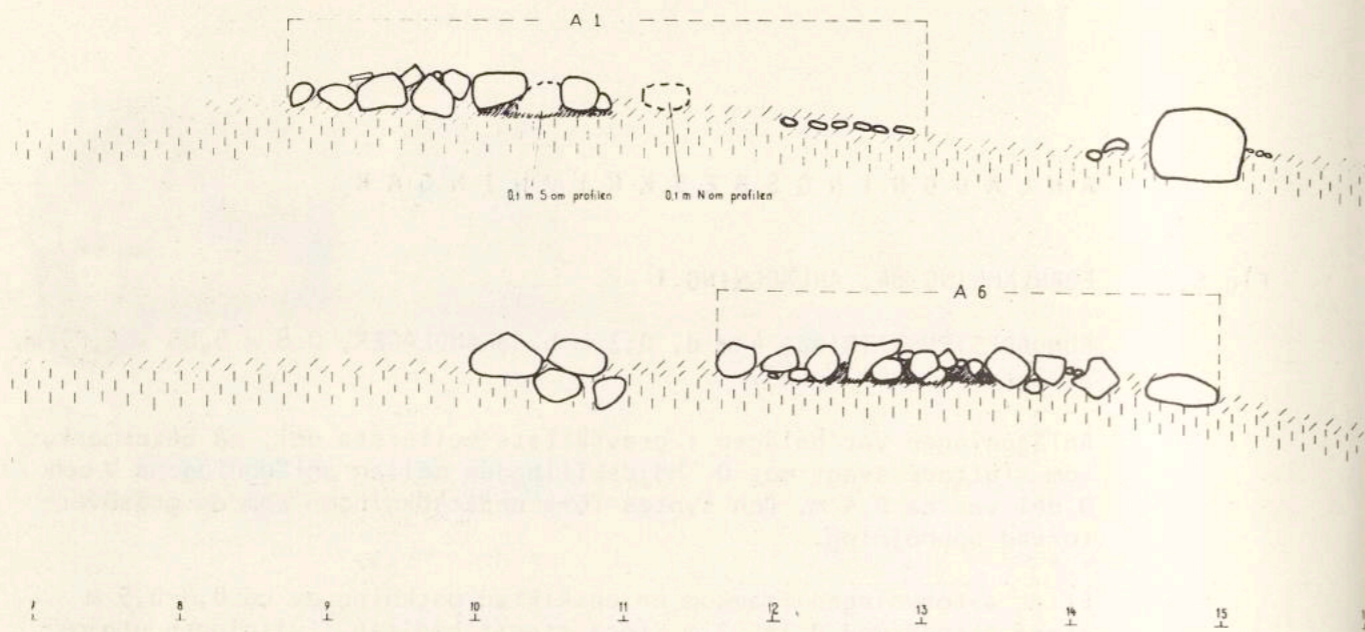
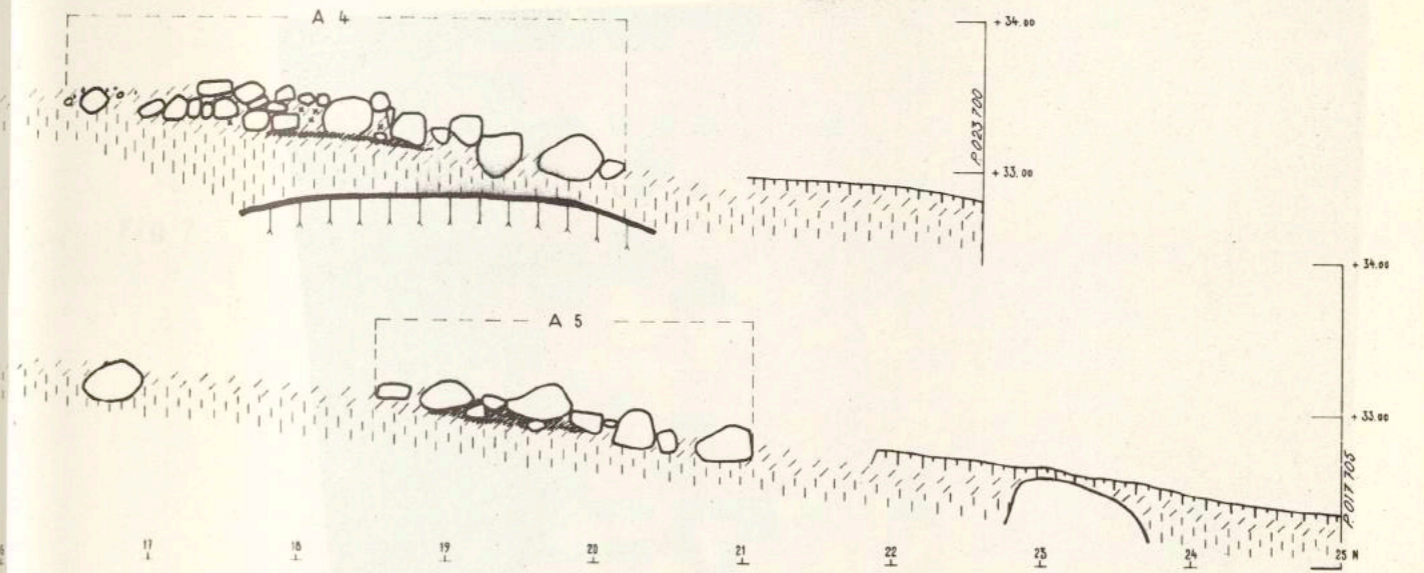


Fig 6. Profiler. Fornlämning 84: A1, A4-6, A17. Fornlämning 85: A1-2 (nederst t h). Skala 1:50.



SKALA 1:50

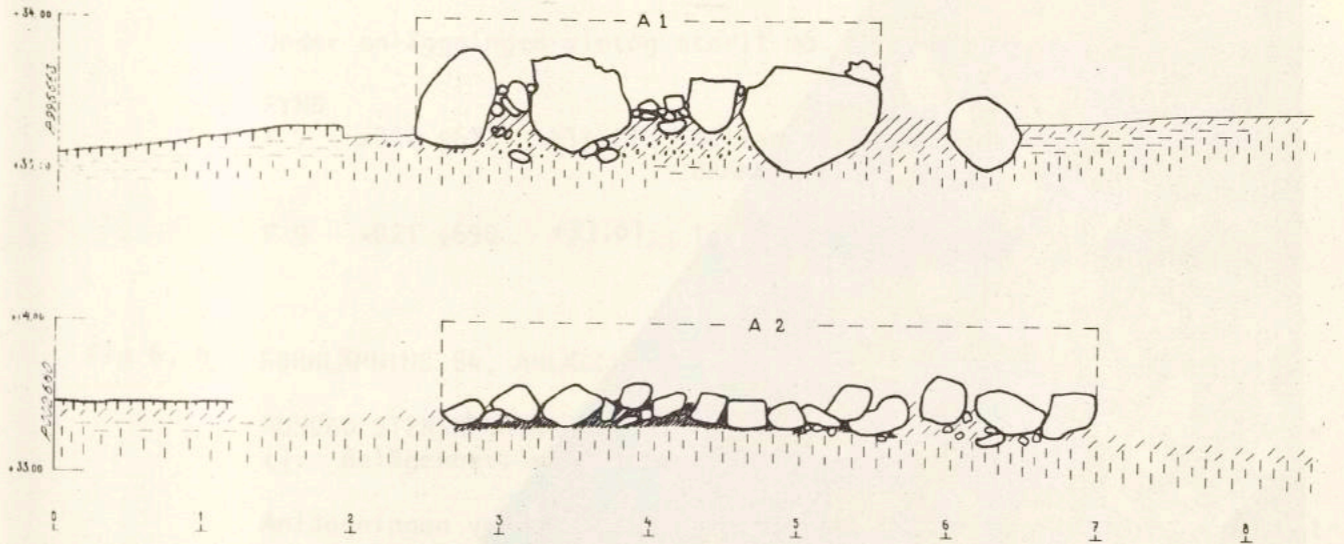


Fig 7. Profiler. Fornlämning 85: A1-2 (nederst t h). Skala 1:50.



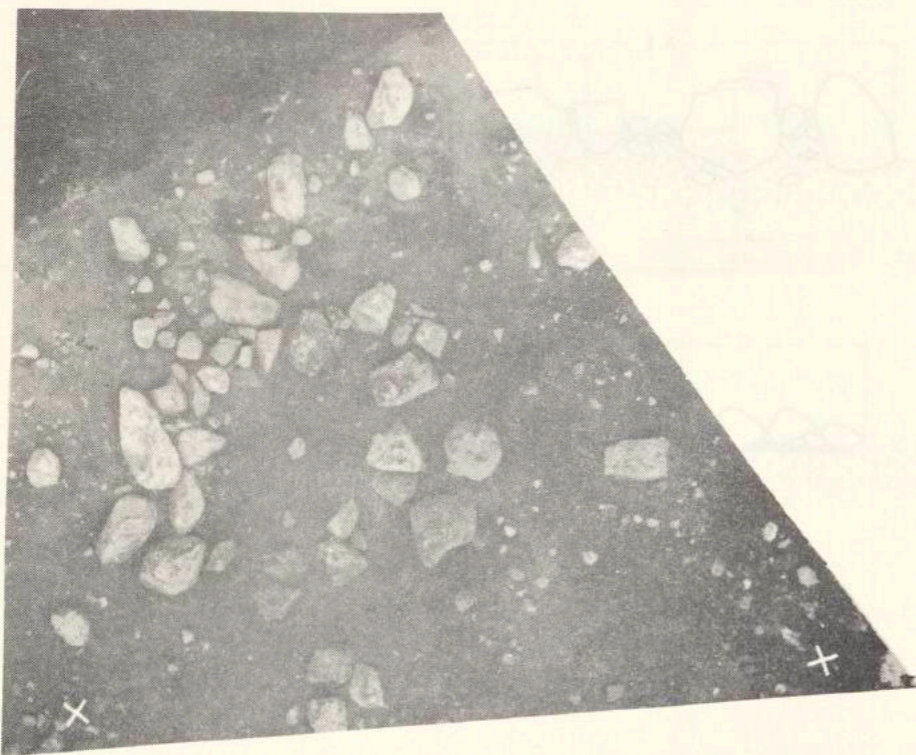


Fig 7. Fornlämning 84. A1 och A2, rundade stensättningar. Fotoplaner. Fyndbegränsningarna markerade. Skala 1:50.

KAMFRAGMENT av sammansatt kam, ben, 27 st.  
Ett fragment med fastsittande järnnit.  
Punktcirkelorning på kammens mittparti,  
streckorning utmed kanten.  
BRÄNDA BEN, 0,7 l  
KOL

Fig 7 FORNLÄMNING 84, ANLÄGGNING 2

RUNDAD STENSÄTTNING, skadad, ca 2,5 m d, ca 0,3 m h. BRANDGRAV.  
Belägenhet: x022 y692.

Anläggningen var belägen i gravfältets mellersta del, på mark, som sluttade åt 0. Höjdskillnaden mellan anläggningens V och 0 del var 0,3 m. Den syntes före undersökningen som en svag gräsbevuxen upphöjning med några stenar synliga ovan torven. Anläggningen var skadad av en 1 x 1 x 0,2 m stor grop i upphöjningens mitt.

Efter avtorvningen framkom en oregelbunden krets av 0,2-0,4 m stora stenar i ett lager lagda runt en grund grop ca 1 m i diameter med mörkfärgad sandblandad mylla. Det mörkfärgade jordlagret var ovalt, 2,5 x 1,5 m stort och 0,2 m tjockt och sträckte sig i S och N under och utanför stenkretsen. I mitten av gropen ca 0,1 m under ytan påträffades ett 10-tal, 0,1-0,2 m stora tätt lagda stenar. Mellan dessa framkom några bitar brända ben (F 7). Intill en sten i SV delen av stenkretsen låg tre flintbitar (F 9). I den mörkfärgade sandblandade myllan påträffades förutom rödbränd lera ett djurben och ett järnföremål av obestämd form. Dessa fynd härrör troligen från bosättning i sen tid.

Under anläggningen vidtog steril mo.

FYND

F 7 x022 y692 +33,21 Mellan stenar i mörkfärgad mylla  
BRÄNDA BEN, 7 bitar, förkomna

F 9 x021 y690 +33,61 Intill sten i packningens ytterkant  
FLINTA, 3 bitar

Fig 6, 8 FORNLÄMNING 84, ANLÄGGNING 4

RUNDAD STENSÄTTNING, ca 3,5 m d, 0,4 m h. BRANDLAGER, 1 m d, 0,06 m tj. Belägenhet: x020 y696.

Anläggningen var belägen i gravfältets Ö del på betesmark, som sluttade svagt åt Ö. Den syntes före avtorvningen som en låg gräsbevuxen upphöjning med enstaka stenar synliga i ytan.

Efter avtorvningen framkom en huvudsakligen enskiktad, ställvis tvåskiktad stenpackning av ca 0,4-0,5 m stora stenar. Fyllningen bestod av 0,1-0,15 m stora stenar och grus. En triangelformad flat sten låg något 0 om anläggningens mitt.



Fig 8. Fornlämning 84.  
A4, rundad stensättning, framrensad. Foto från V, A Robertson-Pearce. Neg 84, A4:2.



Fig 9. Fornlämning 84.  
A5, rundad stensättning, framrensad. Foto från NV, A Robertson-Pearce. Neg 84, A5:2.

Anläggningen var otydligt avgränsad.

I anläggningens mellersta del under stenpackningen framkom ett brandlager (F 4), 1 m i diameter, 0,06 m tjockt. Det bestod av svagt sotad mylla med enstaka kolbitar. I brandlagret påträffades förutom brända ben en fragmentarisk liten ring av brons med strierad ornering, fragment av sammansatt benkam, varav några fragment med kvar-sittande järnnitar, samt lerklumpar.

Anläggningen vilade på den ursprungliga markytan, som utgjordes av ett tunt myllager. Därunder vidtog mo, sedan berg.

FYND

F 4	x020 y696	+33,21	I brandlager under stenpackningen i anläggningens mitt
		+33,15	RING, brons, 7 st i 4 delar, ca 1,7 cm d. Tenens tvärsnitt 0,2 cm. Strierad ornering.
			KAMFRAGMENT, av sammansatt kam, ben, 10 bitar, streckornerade, 4 bitar med kvarsittande nit
			BRÄNDA BEN, 2 l
			LERKLUMPAR, 0,75 dl
			KOL

FORNLÄMNING 84, ANLÄGGNING 5

Fig 6, 9 RUNDAD STENSÄTTNING, ca 2,5 m d, 0,3 m h. BRANDLAGER, 1,25 x 1,05 x 0,08 m. Belägenhet: x016 y699.

Anläggningen var belägen i gravfältets ö del, på betesmark, som sluttade svagt åt ö. Höjdskillnaden mellan anläggningens V och ö del var ca 0,3 m. Den syntes före avtorvningen som en låg gräsövervuxen upphöjning.

Efter avtorvningen framkom en enskiktad packning av 0,1-0,75 m övervägande 0,3-0,4 m stora stenar. De var rostfärgade och mestadels skarpkantade och låg tätt mot anläggningens mitt men glesare mot kanterna. Fyllningen utgjordes av sandblandad mylla. Anläggningen var tydligt avgränsad men saknade kantkedja.

Under stenpackningen i anläggningens mitt framkom ett 1,25 x 1,05 x 0,08 m stort brandlager (F 6). Det var kraftigt jordblandat och innehöll få kolbitar. I myllan mellan stenarna låg några krukskärvor och enstaka brända ben. I brandlagret påträffades förutom kol och brända ben en polyedernål av järn, en nål av järn med fjäderanordning, en nålhållare av järn, pärlor av glas och glasfluss. I brandlagrets NV del låg en mängd krukskärvor, några ornerade med horisontalt löpande streck. Föremålen var i gott bevaringstillstånd.

Anläggningen vilade på den ursprungliga markytan, som utgjordes av ett tunt myllager. Därunder vidtog steril mo.



Fig 10. Fornlämning 84. Norr om stenen i bildens mitt påträffades en brandgrop, A10. Bilden visar gravfältets karaktär med utspidda klumpstenar. Foto från SS0, A Robertson-Pearce. Neg 84, A10:2.



Fig 11. Fornlämning 84. A12, en oregelbunden anläggning, bestående av elva klumpstenar utan inbördes ordning. I anläggningen fanns flera brandgravar. Foto från SS0, A Robertson-Pearce. Neg 84, A12:3.

Fig 5  
FYND  
F 6 x016 y699 +32,98  
+32,90

I brandlager under stenpackningen i anläggningens mitt  
POLYEDERNÅL, järn, 1 st (3 delar), platt hålförsett huvud, 7,5 cm l  
NÅL, till spänne, järn, 1 st, med fjäderanordning. Glödpatinerad. 3,8 cm l, 0,6 cm b.  
NÅLHÅLLARE, till spänne, järn, 1 st, glödpatinerad. 0,8 x 0,8 cm.  
PÄRLOR, glas, 11 st; 6 st gröna, 3 st blå-vit-röda, 2 st grön-gul-vit-röda, 1 st blå.  
PÄRLA, glasfluss, 1 st, vit med röd zigzagbård  
KRUKSKÄRVOR, ca 175 st, varav 4 st ornerade med horisontella streck  
BRÄNDA BEN, 1,2 l  
KOL

#### FORNLÄMNING 84, ANLÄGGNING 6

Fig 6  
OVAL STENSÄTTNING, 3,6 x 2,8 m, 0,2 m h. BRANDLAGER MED BENBEHÅLLARE, 1,6 x 1,3 x 0,2 m. Belägenhet: x014 y693.

Anläggningen var belägen på gravfältets mellersta del på flack betesmark. Den syntes före avtorvningen som en låg gräsbevuxen upphöjning med enstaka stenar synliga i ytan.

Efter avtorvningen framkom en enskiktad packning av till största delen oregelbundna, 0,3 x 0,4 - 0,4 x 0,5 m stora stenar. Mellan dessa låg mindre 0,1-0,2 m stora stenar. Packning saknades i stensättningens NÖ och SV kant. För övrigt var anläggningen tydligt avgränsad men saknade kantkedja. S delen av anläggningen var starkt sotig p g a att den där gränsade till ett brunnet sannolikt sentida hus.

Ytligt i sotig mylla och under stenpackningen i anläggningens centrala del framkom ett 1,6 x 1,3 x 0,2 m stort brandlager (F 5). I brandlagrets mitt stod ett lerkärl, som innehöll bålrester. Lerkärllet var krossat av en sten. Förutom brända ben och enstaka kolbitar påträffades i brandlagret små bronskulor, bronsfragment, nitar och spikar av järn, järnfragment, fragment av sammansatt kam, smälta pärlor samt krukskärvor.

Anläggningen vilade på den ursprungliga markytan, som utgjordes av mylla. Därunder vidtog mo.

FYND  
F 5 x014 y693  $\frac{+33,71}{+33,51}$  I brandlager mellan och under stenpackning i anläggningens centrala del  
KULOR, brons, 20 st, 0,5-0,8 cm d  
KLUMPAR, brons, 15 st, oregelbundna, 1-5 cm d  
FRAGMENT, järn med inläggning av brons, 1 st, 3 cm l, 0,8 cm b  
SPIKAR, järn, 3 st: 2 st vinkelböjda, 1 st fragment  
NIT, järn, 1 st  
ÖGLA, järn, 1 st, 1,1 cm d. Tenens tvärsnitt 0,1 cm.  
FRAGMENT, järn, 3 st  
PÄRLOR, glas, glasfluss, försmälta, ca 25 bitar, blå, gröna, röda, 1 st blå med röd-vit ådring  
BRONS, PÄRLOR, BEN, sammansmälta klumpar, ca 1 dl  
KAMFRAGMENT, av sammansatt kam, ben, 32 st, punkt-cirkel-streckornerade, 3 st med kvarsittande järnnitar  
LERKÄRL, krossat, 59 skärvor samt 1,25 dl krossat lergods. 14 cm bottend, 14 cm mynningsd, 8,5 cm h.  
BRÄNDA BEN, 4,2 l  
KOL

## FORNLÄMNING 84, ANLÄGGNING 10

Fig 10

GRAVSÄTTNING INVID KLUMPSTEN, BRANDGROP, 0,5 m d, 0,05 m dj, MED OMGIVANDE BENLAGER, 1,05-1,3 m d, 0,01 m tj. Belägenhet: x007 y685.

Anläggningen var belägen i gravfältets mellersta del på flack betesmark intill en mindre grusväg. Klumpstenen var synlig före avtorvning.

Invid och N om en 0,5-0,75 m stor sten påträffades en brandgrop (F 23), 0,5 m d och 0,05 m dj, omgiven av ett benlager (F 23), 1,05-1,3 m d, 0,01 m dj. I brandgropen och benlagret påträffades förutom brända ben, en nål av järn, fem klämmor av järn, nitfragment av järn samt fragment av sammansatt benkam.

Brandgropen var nedgrävd i molagret medan benlagret var begränsat till den ovanliggande myllan.

FYND  
F 23 x007 y685  $\frac{+33,61}{+33,46}$  I brandgrop och benlager invid klumpsten  
NÅL, järn, 1 st, 4,6 cm l, 0,3 cm b. Nålens båda ändar är spetsiga. Nålens mittparti har ett trapetsformat tvärsnitt.  
KLÄMMOR, järn, 5 st, 1,7 x 2,2 cm

NIT, järn, 1 st, 5,1 cm l. Nihuvudet, 2,7 cm d.  
NITHUVUDEN, järn, 3 st, 2,2-3 cm d  
NITBRICKOR, järn, 5 st, 1,8 x 1,9 - 2,1 x 2,3 cm  
NITFRAGMENT, järn, 2 st  
FRAGMENT, järn, 6 st  
BLECK, järn, 2,5 x 2,7 cm, 0,2 cm tj  
KAMNIT, järn, 1 st, med kvarsittande benrester  
KAMFRAGMENT, av sammansatt kam, ben, 2 st, streckornerade  
BRÄNDA BEN, 0,3 l

## FORNLÄMNING 84, ANLÄGGNING 11

OREGELBUNDEN STENSÄTTNING, skadad, ca 3 m d, 0,1 m h. BRANDGRAV MED LERKÄRL. Belägenhet: x010 y694.

Anläggningen var belägen i gravfältets mitt på flack betesmark. Den var skadad i SÖ delen av en 1,5 x 2,2 m stor och 0,4 m djup grop. Gropen samt några stenar var synliga före avtorvningen.

Av anläggningen återstod en otydligt avgränsad stenpackning i två skikt, uppbyggd av rundade och skarpkantade stenar, mestadels 0,1-0,3 m stora. I anläggningens S del låg en 0,5 x 0,7 m stor sten. N delen av anläggningen var sotig p g a att den där gränsade till ett brunnet sannolikt sentida hus, av vilket återstod en ca 1,4 m lång stenrad (N-S), bestående av 0,4 m stora stenar.

Vid rensning av anläggningen framkom i dess N del en sölja av järn (F 10). I dess SV del, ytligt i mylla, påträffades en koncentration brända ben (F 8), 0,5 m i diameter, med inblandning av enstaka kolbitar. Mellan och under packningsstenarna i anläggningens N del framkom en smärre samling brända ben (F 14). Ca 1,25 m ö om denna påträffades tre krukskärvor (F 15).

Anläggningen vilade på mylla. Därunder vidtog myllblandad mo.

FYND  
F 8 x009 y693  $\frac{+33,50}{+33,48}$  I mylla mellan och under anläggningens packningsstenar  
BRÄNDA BEN, 0,25 l  
KOL, 0,15 l  
F 10 x011 y693 +33,63 Ytligt i stenpackning  
SÖLJA, järn, 1 st, 4 x 2,7 cm  
F 14 x010 y693 +33,74 I mylla mellan och under anläggningens packningsstenar  
BRÄNDA BEN, 10 bitar  
F 15 x010 y694 +33,40 I myllblandad mo  
KRUKSKÄRVOR, 3 st

## FORNLÄMNING 84, ANLÄGGNING 12

Fig 11, 12 OREGELBUNDEN STENSAMLING, ca 8 x 7,5 m. BRANDGRAVAR.  
Belägenhet: x005 y699.

Stensamlingen var belägen i gravfältets SO kant, på flack betesmark, som sluttade svagt åt O. Före avtorvningen var tio 0,8-1,35 m stora klumpstenar synliga av anläggningen. Den var bevuxen med gräs och två enbuskar.

I anläggningens N hälft låg elva 0,8-1,35 m stora klumpstenar utan inbördes ordning, med glest lagda mindre stenar och mylla emellan. I S och O delen fanns en relativt tät packning av 0,1-0,4 m stora stenar i ett lager. I anläggningens V del bildade sju 0,35-0,6 m stora stenar en 4 m lång rad, NV-SO orienterad. Anläggningens begränsning var oklar.

Under ett tunt lager mylla, under och på bägge sidor om två stenar i den NV-SO orienterade stenraden i anläggningens V del påträffades ett triangelformat brandlager (F 20), 1 x 1,75 x 0,03 m. Det var kraftigt jordblandat. Dess NO del låg under en rund 0,45 m stor sten. Brandlagret innehöll förutom brända ben och kol en slaggklump med fastsittande järn samt krukskärvor. Intill en 1 m stor sten i anläggningens V del framkom i mylla ett 15-tal brända ben (F 21). Ca 0,5 m V därom mellan två stenar påträffades i mylla en guldfoliepärla (F 17) av glas, delad i tre segment. Spridda brända ben (F 22) låg i myllan i anläggningens mellersta del. I anläggningens N del intill en 1,25 m stor sten i moblandad mylla framkom krukskärvor, en djurtand och stora kolbitar (F 11). I mylla i anläggningens O del intill en 1 m stor sten påträffades en holkförsedd pilspets (F 18) av järn. Ca 0,3 m från denna intill samma sten låg ett djurben (F 19). I anläggningens V del, i myllan mellan stenarna låg ett järnfragment (F 26). Kolbitar fanns spridda i hela anläggningen.

Anläggningens Ö del vilade direkt på berg, övriga delen på mo. Därunder vidtog berg.

FYND			
F 11	x008 y697	$\frac{+33,29}{+33,20}$	I moblandad mylla intill en ca 1,25 m stor sten KRUKSKÄRVOR, ca 40 st DJURTAND, 1 st KOL, 0,3 l
F 17	x004 y698	+33,22	I mylla mellan två stenar PÄRLA, glas, guldfolierad, 1 st, segmenterad i tre delar
F 18	x004 y702	+33,10	I mylla intill en ca 1 m stor sten PILSPETS, järn, 1 st, holkförsedd, 7 cm l, 1 cm b
F 19	x004 y702	+33,03	I mylla intill en ca 1 m stor sten DJURBEN, 1 st



Fig 12. Fornlämning 84.  
A12 fotoplan. Fynden  
markerade. Skala 1:50.

F 20	x005 y696	+33,41 +33,38	I brandlager under ett tunt myllager och under tre 0,45-0,5 m stora stenar SLAGG, med fastsittande järn, 2 bitar KRUKSKÄRVOR, ca 50 st, cm-stora BRÄNDA BEN, 0,1 l KOL
F 21	x004 y698	+33,30	I mylla intill en ca 1 m stor sten BRÄNDA BEN, 15 bitar
F 22	4 x002 y697		I mylla mellan stenar BRÄNDA BEN, spridda, 10 bitar
F 26	x004 y698		Ytligt i mylla mellan stenar FRAGMENT, järn, 1 st

## FORNLÄMNING 84, ANLÄGGNING 13

BRANDGROP, 0,3 x 0,5 x 0,15 m. MELLAN TVÅ KLUMPSTENAR. Belägenhet: x006 y687.

Anläggningen var belägen i gravfältets mellersta del på flack betesmark. Två stycken meterstora stenar var synliga före avtorvningen.

Anläggningen utgjordes av två stycken 1 m stora klumpstenar lagda med 0,3 m mellanrum.

Mellan stenarna under myllan framkom en 0,3 x 0,5 x 0,18 m stor brandgrop (F 12), som innehöll sotblandad mylla med brända ben.

Brandgropen var nedgrävd i mo.

FYND			
F 12	x006 y687	+33,47 +33,32	I brandgrop mellan två meterstora klumpstenar BRÄNDA BEN, 0,15 l

## FORNLÄMNING 84, ANLÄGGNING 14

GRAVSÄTTNING INVID KLUMPSTEN. BRANDGROP MED LERKÄRL, 0,5 x 1,25 x 0,18 m. Belägenhet: x000 y692.

Anläggningen var belägen i gravfältets S del på flack betesmark och utgjordes av en klumpsten, 1,35 m i diameter, 0,7 m hög, vilken var synlig före avtorvningen.

Under myllan, intill och delvis under stenens ö del framkom en brandgrop (F 13), 0,5 x 1,25 x 0,18 m. Den innehöll förutom kol, sot och brända ben, ett omböjt bleck av brons med tre nitar, en sammansmält kedja av järn, en sölja av järn, en nål av järn, en järnnit, två vinkelböjda små järnspikar, fragment av benkam samt ett krossat lerkärl.

Brandgropen var nedgrävd i molagret.

Fig 5

FYND			
F 13	x000 y692	+33,37 +33,19	I brandlager under mylla, intill och delvis under en stor klumpsten BLECK, brons, 1 st, omböjt med 3 nitar i ena sidan. 2 x 1,8 cm. SÖLJA, järn, 1 st, oval ram, rektangulär remplatta med en nit i ena hörnet och nithål i plattans mitt. 3,6 x 4,2 cm. NÅL, järn, 1 st, båda ändar är spetsiga, 3 cm l KEDJA, järn, hopsmält klump, 2,2 x 3,2 cm NIT, järn, 1 st, 1 cm l SPIK, järn, 2 st, vinkelböjda, 2 cm l KAMFRAGMENT, ben, 1 st, punkt-cirkel-streckornerat KRUKSKÄRVOR, ca 250 bitar BRÄNDA BEN, 1,25 l KOL

## FORNLÄMNING 84, ANLÄGGNING 15

GRAVSÄTTNING INVID KLUMPSTEN. BENLAGER. Belägenhet: x684 y993.

Anläggningen, som utgjordes av en 1,35 m stor klumpsten, var belägen i gravfältets S del på flack betesmark och var väl synlig före avtorvningen.

Ca 0,8 m ut från den 1,35 m stora stenen och runt densamma påträffades ett 0,15 m tjockt benlager (F 16), vilket även sträckte sig in mellan två närliggande stenar. Benen låg i lerblandad mylla utan inblandning av kol. I benlagret framkom två streckornerade kamfragment av ben (F 16).

Under anläggningen vidtog mo.

FYND			
F 16	x684 y993	+33,39 +33,24	I benlager runt en stor klumpsten KAMFRAGMENT, ben, 2 st, streckornerade BRÄNDA BEN, 0,75 l

Fig 6

## FORNLÄMNING 84, ANLÄGGNING 17

RUNDAD REKTANGULÄR STENSÄTTNING, 2,25 x 2,5 m, 0,3 m h. BRANDLAGER MED LERKÄRL, 0,7 x 1,1 x 0,17 m. Belägenhet: x988 y685.

Anläggningen var belägen i gravfältets S del på flack betesmark, intill en mindre grusväg. Den syntes före avtorvningen som en gräsbevuxen rundad 2,3 x 2,8 m stor och 0,2 m hög upphöjning med rundade och skarpkantade 0,1-0,4 m stora stenar synliga i ytan. Anläggningens mellersta del var något nedsjunkna.

Anläggningen hade en tvåskiktad tät packning av mestadels rundade men även skarpkantade 0,1-0,4 m stora stenar med kraftigt lerblandad mylla emellan. Stensättningen var klart avgränsad men saknade kantkedja.

I anläggningens centrala del, mellan och under packningsstenarna påträffades ett starkt sotigt 0,7 x 1,1 x 0,017 m stort brandlager (F 24), vilket förutom kol och brända ben innehöll kamfragment och krukskärvor. De senare låg i brandlagrets ö del. De smulades sönder vid framtagandet p g a den hårda lerhaltiga jorden. Utanför brandlagret i anläggningens S del under en 0,4 m stor flat sten påträffades en mindre koncentration små krukskärvor (F 25).

Under anläggningen vidtog myllblandad lera.

FYND

F 24	x988 y685	$\frac{+33,64}{+33,47}$	I brandlager mellan och under anläggningens stenpackning FRAGMENT, järn, 1 st, 1,5 cm l, 0,4 cm b KAMFRAGMENT, av sammansatt kam, ben, 15 st, punkt-cirkel-streckornerade. En bit med kvarsittande järnnit. KRUKSKÄRVOR, 0,6 l, sammanblandade med krukskärvor från F 25 BRÄNDA BEN, 0,9 l KOL, 0,6 l
------	-----------	-------------------------	---

F 25	x987 y684	$\frac{+33,50}{+33,47}$	I anläggningens packning under en flat sten, i lerblandad mylla KRUKSKÄRVOR, 0,1 l, sammanblandade med krukskärvor från F 24
------	-----------	-------------------------	---

#### FORNLÄMNING 85, ANLÄGGNING 1

Fig 6, 13 RUND STENSÄTTNING ?, ca 3 m d, 0,5 m h. Saknade gravgömma.  
Belägenhet: x996 y666.

Anläggningen var belägen i gravfältets SV del på flack betesmark V om en mindre grusväg. Den syntes före avtorvningen som en låg gräsbevuxen upphöjning med ett flertal stenblock synliga i ytan.

Efter avtorvningen framkom en stensättning av oregelbundna, kantiga block 0,5-1,1 m stora, lagda med 0,1-0,35 m mellanrum. Mellan stenblocken låg en 0,5 m tjock packning av tätt lagda 0,1-0,2 m stora, rundade och skarpkantade stenar. Anläggningen var tydligt avgränsad utom åt SÖ.

Gravgömma saknades.

Anläggningen vilade på ett 0,5 m tjockt lager grusblandad mylla. Därunder vidtog steril mo, fläckvis blandad med lera.



Fig 13. Fornlämning 85. A1 (nederst) och A2. Fotoplan. Skala 1:50.

## FORNLÄMNING 85, ANLÄGGNING 2

Fig 6, 13 OVAL STENSÄTTNING, ca 3 x 2 m, ca 0,3 m h, med en oregelbunden utbyggnad, ca 1,7 x 1,4 m, 0,4 m h. Rest av kantkedja. BRANDLAGER MED BENBEHÅLLARE, 2,75 x 2,25 m. BENLAGER, 0,3 m d. Belägenhet: x001 y668.

Anläggningen var belägen i gravfältets SV del, på flack betesmark 5 m V om en mindre grusväg. Den syntes före undersökningen som en låg gräsbevuxen upphöjning.

Efter avtorvningen framkom en tvåskiktad packning av 0,1-0,5 m företrädesvis 0,3-0,5 m stora stenar med mylla emellan. Stenarna låg glest i packningens undre skikt, relativt tätt i dess övre. Huvudanläggningen, den ovala delen, begränsades av en kantkedja i N och NV, bestående av tätt intill varandra lagda 0,3-0,5 m stora stenar. Den med huvudanläggningens V sida sammanfogade oregelbundna utbyggnaden saknade kantkedja. Packningen var dock av samma karaktär som huvudanläggningens.

I huvudanläggningen påträffades ett ca 2,75 x 2,25 m stort brandlager (F 1), som i sin centrala del var 0,13 m tjockt men tunnade av mot kanterna. Det var starkt sotfärgat och innehöll stora kolbitar. Brandlagret låg under packningen, men gick i anläggningens mitt upp mellan stenarna och avtecknade sig i ytan som mörkfärgad mylla. I brandlagret i anläggningens mitt stod ett krossat lerkärl innehållande sot, kol och brända ben. I brandlagret påträffades två kamfragment av ben och ett bryne i två delar. I ett av kamfragmenten satt en järnnit. Under utbyggnadens stenpackning, intill en ca 0,4 m stor sten, framkom en koncentration brända ben (F 2) ca 0,3 m i diameter, vilken helt saknade inblandning av kol eller sot. I packningen låg en liten oval röd helt slät sten, ca 2 x 3 cm stor.

Under anläggningen vidtog steril mo.

## FYND

F 1	x001 y668	<u>+33,46</u> +33,33	I brandlager under stenpackningen i huvudanläggningen KAMFRAGMENT av sammansatt kam, ben, 2 bitar, varav ett med fastsittande järnnit. Cirkelornering. En bit förkommen. KRUKSKÄRVOR, ca 65 st BRYNE, sandsten, 1 st (i 2 delar), 3,4 x 1,2 cm BRÄNDA BEN, 1 l KOL
F 2	x001 y666	+33,33	Under stenpackningen i den oregelbundna utbyggnaden BRÄNDA BEN, ca 30 bitar