



Riksantikvarieämbetet
Avdelningen för arkeologiska undersökningar

RAPPORT UV ÖST 2004:25

FÖRUNTERSÖKNING

VA-ledning invid gravar och stensträng i Hjulsbro

Landeryds socken, Linköpings kommun, Östergötland.

Dnr: 421-1321-2004

Christina Helander

Riksantikvarieämbetet

Avdelningen för arkeologiska undersökningar

UV Öst

Roxengatan 7, 582 73 Linköping

Tel. 013-24 47 00

Fax 013-10 13 24

uvost@raa.se

www.raa.se

Text Christina Helander

Grafik: Lars Östlin.

Utskrift UV Öst, Linköping 2004.

Kartor ur allmänt kartmaterial, © Lantmäteriverket, 801 82 Gävle. Dnr L 1999/3

© 2004 Riksantikvarieämbetet

Rapport UV Öst 2004:25

ISSN 1404-0875

Innehåll

Inledning 5

Syfte och metod 5

Topografi och fornlämningsmiljö 5

Undersökningsresultat 6

Referenser 7

Administrativa uppgifter 8

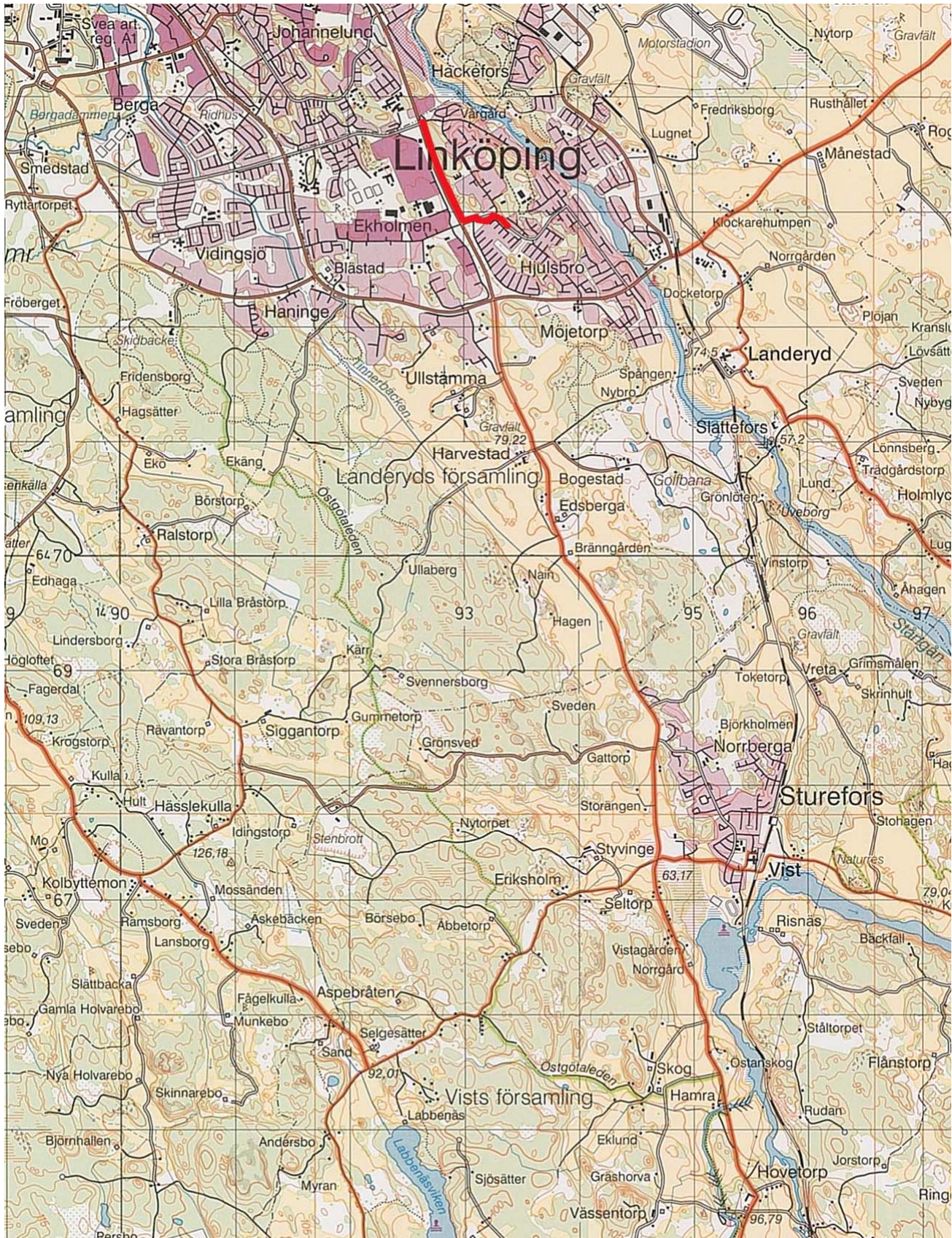


Fig 1. Utdrag ur Gröna kartan, Linköping 8F SO. Skala: 1:50 000.

VA-ledning invid gravar och stensträng i Hjulsbro

Schaktning för VA-ledning planeras längs Brokindsleden och Ekholmsvägen inom Hjulsbro, Landeryds socken, Linköpings kommun, Östergötland. Den arkeologiska förundersökningen avsåg en ca 1,3 km lång sträcka, vilken i huvudsak låg öster om Brokindsleden och väster om en gång- och cykelväg. Alldeles öster om området, på en höjd, ligger flera fornlämningar i form av gravar. Längs den aktuella sträckan påträffades inga fornlämningar som bedömdes komma i konflikt med exploateringsföretaget.

Inledning

På uppdrag av Tekniska Verken AB i Linköping har Riksantikvarieämbetet, Avdelningen för arkeologiska undersökningar, UV Öst, utfört en arkeologisk förundersökning. Anledningen var att Tekniska Verken AB planerar att dra en ny VA-ledning längs Brokindsledens östra sida och en sträcka utmed Ekholmsvägen. Inom två ytor togs inga schakt upp då de sannolikt var påverkade av senare markarbeten – den sydöstra delen av sträckan som ligger i ett bostadsområde där det förekommer flera gång- och cykelvägar samt nergrävda kablar och dessutom en yta som ligger under den gång- och cykelbro som korsar Brokindsleden ca 600 meter söder om Uvebergsvägen. Även där låg en mängd olika kablar nedgrävda.

Förarbetet gjordes av arkeolog Pia Nilsson, UV Öst. För fältarbete och rapport svarade Christina Helander, UV Öst.

Syfte och metod

Syftet med förundersökningen var att se till att inga fornlämningar kom till skada vid markingreppet. Syftet var också att konstatera om fornlämningsområdet till de registrerade fornlämningarna sträckte sig inom det planerade exploateringsområdet. I de fall fornlämningar hade framkommit skulle de typbestämmas, tolkas, dokumenteras och om möjligt dateras.

Sökschakt togs upp längs den aktuella sträckan med grävmaskin och matjorden banades skiktvis ner till orörd mark.

Topografi och fornlämningsmiljö

Området ligger i en fornlämningsrik trakt och i områdets omedelbara närhet finns flera registrerade gravar (RAÄ 33, 34, 35, 139 och 155) och en stensträng (RAÄ 278), vilka i huvudsak dateras till järnålder. Där finns också en hålvägsliknande brukningsväg (RAÄ 282). Flera områden utgör dessutom goda, topografiskt lämpliga förhistoriska boplatslägen. Alldeles intill det aktuella området har tidigare en arkeologisk utredning, etapp 1, utförts och då påträffades bland annat en odlings- eller husterass. (Schönbeck 2002). Ytterligare en yta i närheten, Ekholmen 2:6, har undersökts men där påträffades inga fornlämningar då området sannolikt påverkats av bygget av Brokindsleden (Österström 2003).

Ytan avgränsas i norr av Uvebergsvägen och i öster av en gång- och cykelväg. Ytterligare öster om gång- och cykelvägen reser sig en ekskogsbeklädd höjdrygg med snår och buskar. På denna höjd finns ett flertal fornlämningar. I väster avskärmas området först av ett dike och därefter av Brokindsleden. Den södra delen av området begränsas av Ekholmsvägen. Där är ytan flackare och ligger i nära anslutning till en gammal åker där det påträffats bl a den hålvägsliknande brukningsvägen, RAÄ 282 (Schönbeck 2002).

Undersökningsresultat

15 schakt togs upp och deras sammanlagda längd uppgick till ca 90 m och varierade i djup från 0,4 till 0,7 meter. Schaktens bredd var 1,7 m. Det kunde konstateras att marken i schakten längs den norra sträckan, från Uvebergsvägen och 30 meter söderut var störd. Detta sannolikt på grund av såväl gång- och cykelvägen som av släntningen ner mot diket, vilket går parallellt med Brokindsleden. Ytterligare söderut tycktes marken inte vara lika påverkad av dylika ingrepp. Strax under matjordslagret tog dock brun lera vid. Schakten i området söder om cykel- och gångbron uppvisade samma karaktär som de tidigare nämnda. I bostadsområdet drogs endast ett schakt då det även där fanns såväl gång- och cykelvägar som nedgrävda kablar. Schakten saknade anläggningar och fynd varvid det bedömdes att ingen lagskyddad fornlämning kommer att beröras av exploateringsföretaget.

Linköping 14 maj 2004.
Christina Helander

Referenser

Schönbeck, M., 2003. Ekholmen 1:2. Arkeologisk utredning, etapp 1. Landeryds socken, Linköpings kommun, Östergötlands län. Rapport 53:2003. Östergötlands Länsmuseum.

Österström, K., 2003. Söschakt i Ekholmen. Ekholmen 2:6, Landeryds socken, Linköpings kommun. Rapport UV Öst 2003:37.

Arkiv

Fornminnesregistret.

Administrativa uppgifter

Riksantikvarieämbetets dnr: 421-1321-2004.

Länsstyrelsens dnr och datum för beslutet: 431-5004-04. 2004-05-05.

Projektnummer: 1520573.

Intrasisprojekt: O2004:27.

Undersökningstid: 11 maj 2004.

Projektgrupp: Christina Helander och Pia Nilsson.

Exploateringsyta: 1200 löpmeteter.

Undersökt yta: 90 löpmeteter.

Läge: Ekonomiska kartan, blad 8f 4i, Blästad (O85 48), x 6472894 y 1492965.

Koordinatsystem: Rikets.

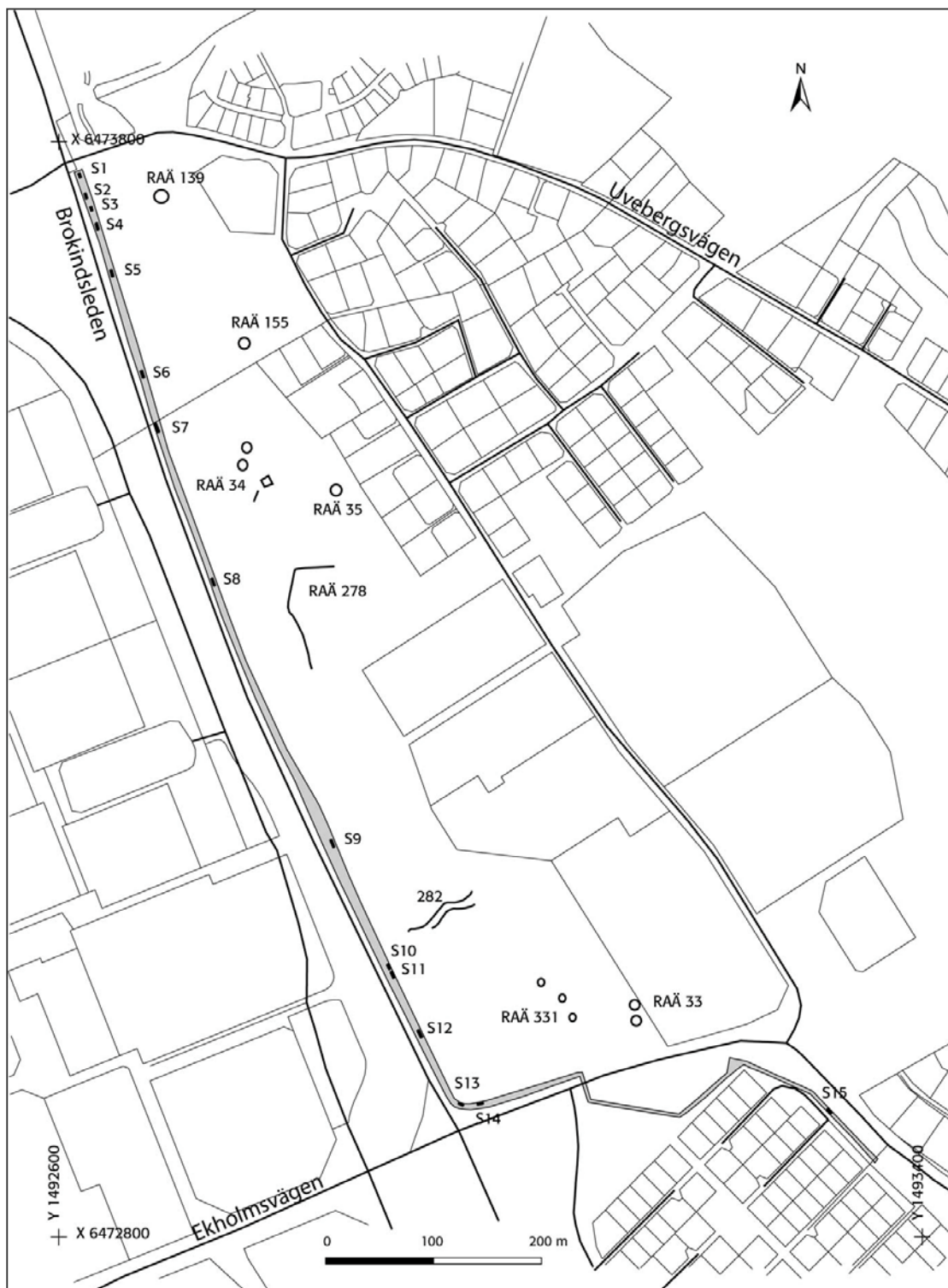
Koordinater för undersökningens mittpunkt: x 6473164 y 1492833.

Fynd: Inga fynd.

Bilagor

Bilaga 1. XXXXXXXXXXXX

Brödtext 1:a stycke.



Utdrag ur Ekonomiska kartan blad 8F 4i (O85 48) Blästad med utredningsområdet och schakten markerade. Skala: 1:500.