

Rapport 2008:107

Arkeologisk utredning etapp 1 och 2

Hävla bruk - Brenäs

RAÄ 107, 132 m fl
Skedevi socken
Finspångs kommun
Östergötlands län

Rickard Lindberg

Hävla bruk - Brenäs

Innehåll

Sammanfattning	2
Inledning	8
Områdesbeskrivning.	8
Syfte	8
Metod och dokumentation	8
Resultat och tolkning	10
Referenser	10
Tekniska uppgifter.	12

Ö S T E R G Ö T L A N D S L Ä N S M U S E U M
A V D E L N I N G E N F Ö R A R K E O L O G I

Box 232 • 581 02 Linköping • Tel 013 - 23 03 00 • Fax 013 - 12 90 70
info@ostergotlandslansmuseum.se • www.ostergotlandslansmuseum.se

Sammanfattning

Med anledning av planerad ombyggnad av ledningsnätet mellan Hävla bruk och Brenäs, Skedevi socken, Finspångs kommun, har Östergötlands länsmuseum utfört en arkeologisk utredning etapp 1 och 2. Arbetet avsåg både rasering av befintlig luftledning och schaktning för högspänningskabel. Totalt rör det sig om en sträcka på ca 20 km.

Östergötlands länsmuseum gjorde bedömningen att ett gravfält (RAÄ 107) vid Ekeby kunde beröras av schaktarbetena för högspänningskabeln. Schaktet för kabeln skulle grävas i landsvägens södra vägslänt intill gravfältet, ca 2,5 m från väggkant. Två sökschakt togs därför upp med grävmaskin i vägslänten. Inget av arkeologiskt intresse påträffades. Senare ändrade också uppdragsgivaren sträckningen för kabeln till den norra vägslänten av landsvägen. Östergötlands länsmuseum gör därför bedömningen att gravfältet inte hotas av ledningsarbetet. Raseringarna av befintlig luftledning bedömdes inte heller beröra fornlämningar.

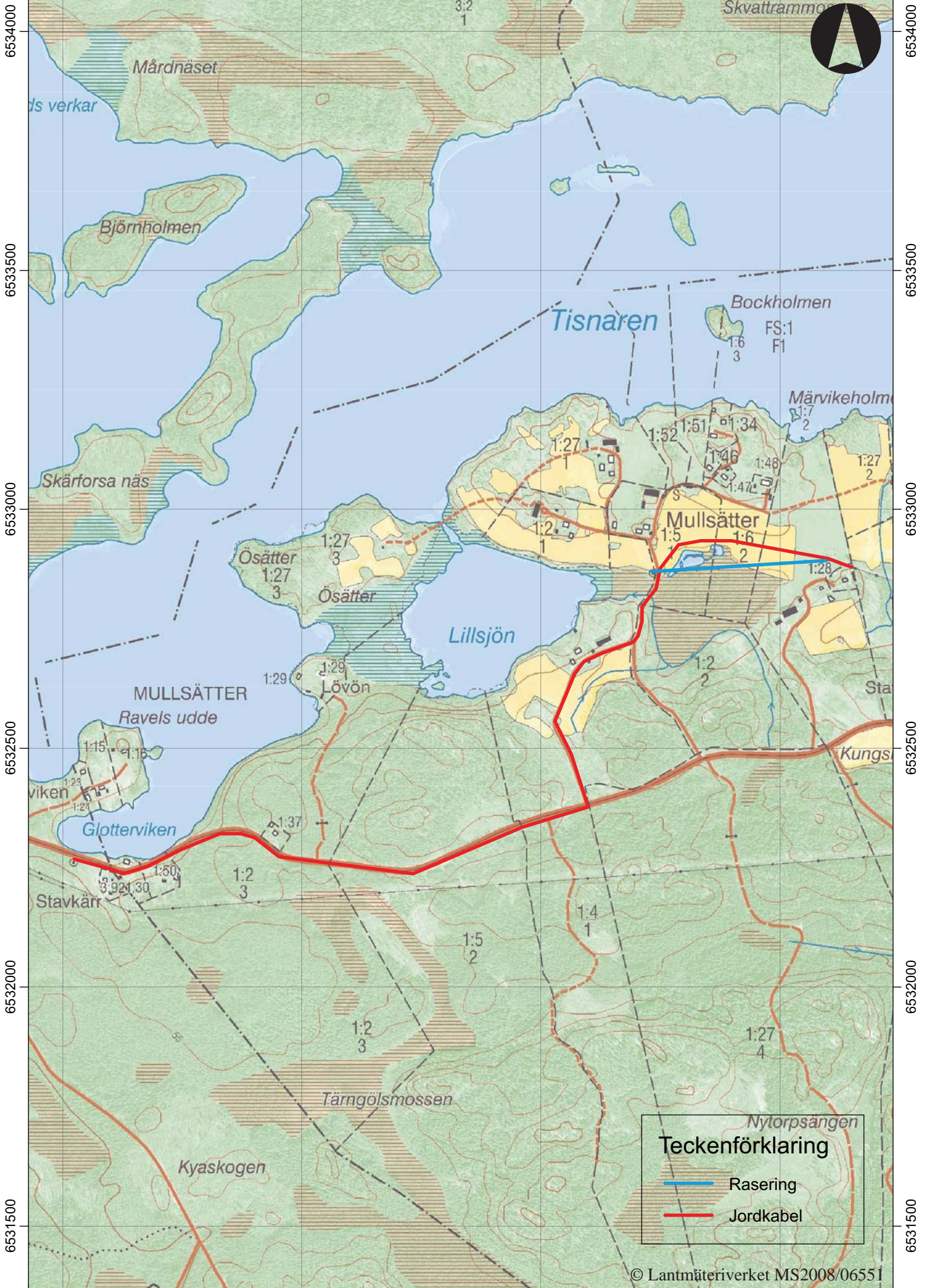
Uppdragsgivaren informerades också om de milstenar (RAÄ 106, 133, 131), varav en förstörd vid tidigare vägarbeten (RAÄ 106), som kunde beröras av ledningsarbetet. Milstenarna är dock placerade längs den södra sidan av landsvägen och kabelschaktet ska läggas i den norra vägslänten.

I samband med ombyggnad av elnätet i Skedevi socken utfördes en kompletterande utredning etapp 1 och 2 på en kortare sträcka, mellan Tisenhult och Haselbacken inom fastigheten Rom 1:5, som tillkommit efter att den ursprungliga utredningen utförts. Sträckan besiktigades och tre topografiskt lämpliga områden valdes ut för sökschaktning med maskin. Inget av arkeologiskt intresse framkom i schakten. Sammantaget anser Östergötlands länsmuseum att den planerade ombyggnaden av ledningsnätet kan utföras som planerat.

Rickard Lindberg
antikvarie



1504500 1505000 1505500 1506000



Teckenförklaring

- Rasering
- Jordkabel

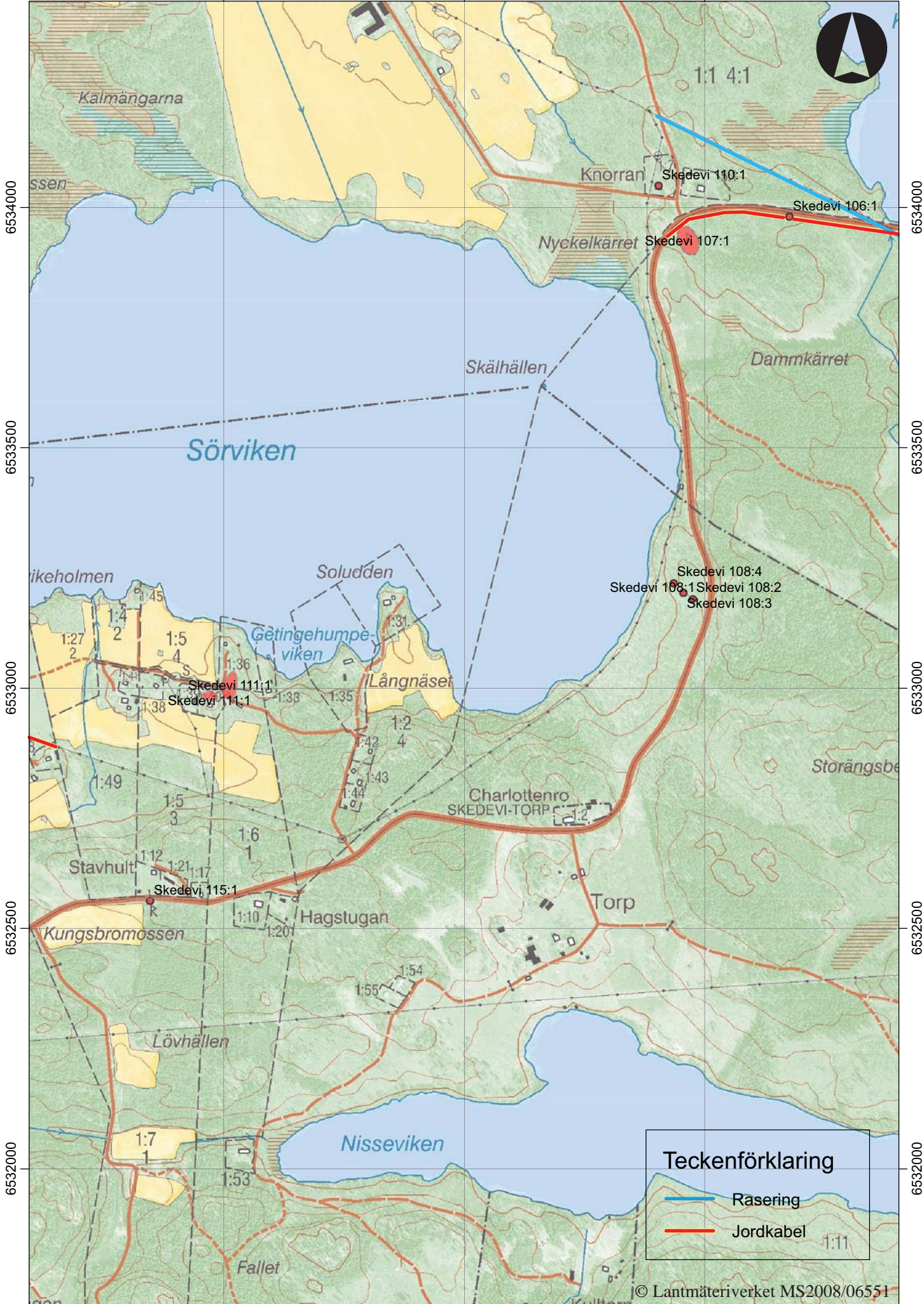
1504500 1505000 1505500 1506000

6531500 6532000 6532500 6533000 6533500 6534000

1506500

1507000

1507500



6534000

6534000

6533500

6533500

6533000

6533000

6532500

6532500

6532000

6532000

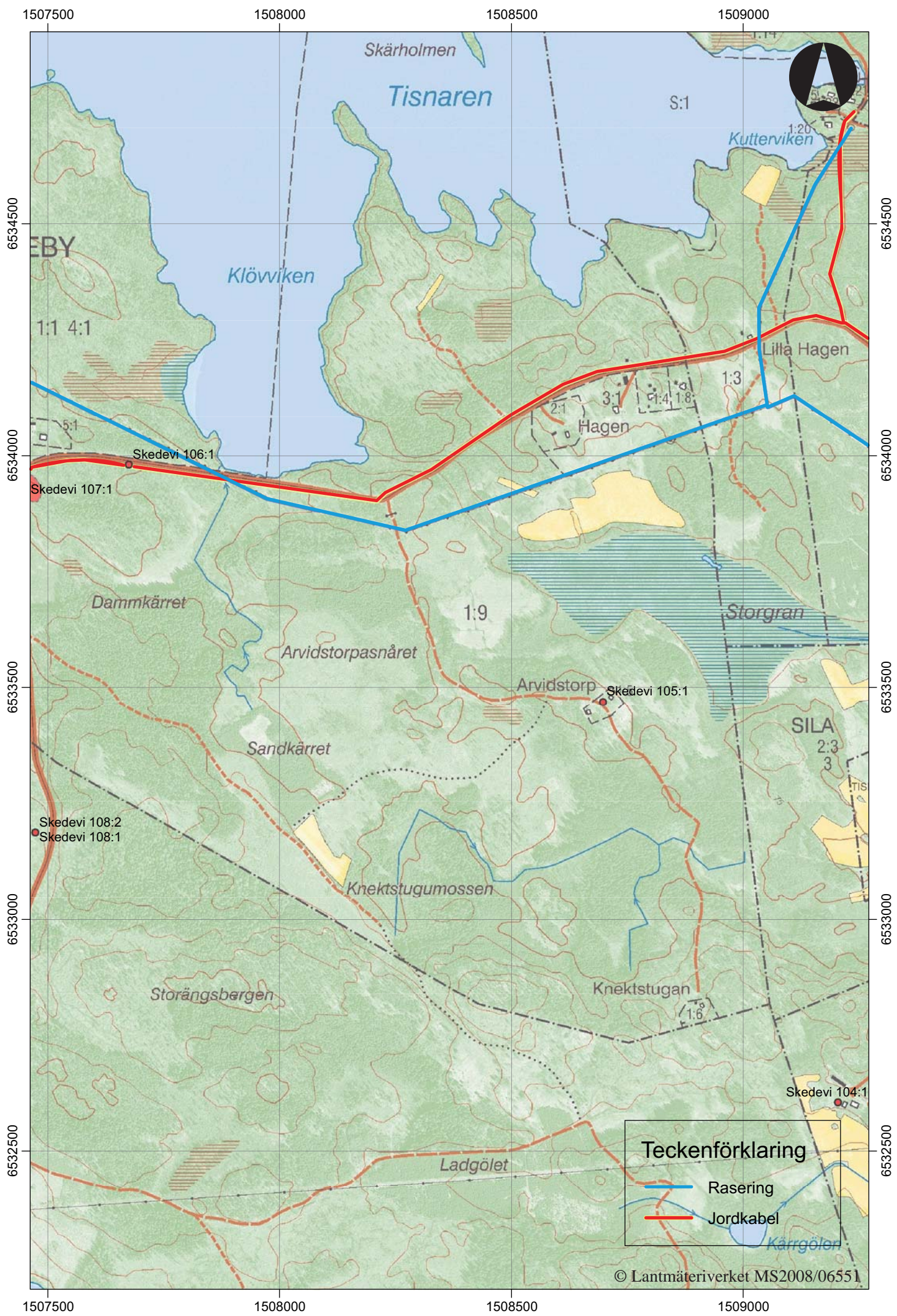
1506500

1507000

1507500

Teckenförklaring

- Rasering
- Jordkabel



Teckenförklaring

- Rasering
- Jordkabel

1509500

1510000

1510500



Tisnaren

S:1

Bastängsviken

Badviken

Kvambäcken

TISENHULT

S:1

Skedevi 135:1

Tempeludden

Skedevi 135:1

Kärret

Gryts holme

Uddstugan

Djurhagen

ROM 1:5

Venerna

Tisenhultviken

Skedevi 133:1

Tisenhult

Skedevi 134:1

Skedevi 134:1

Skedevi 134:1

Hasselbacken

Skedevi 132:3

Skedevi 132:2

Åkorp

1:25

TISENHULT

ROM 1:5

TISENHULT

1:5

1:6

TISENHULT

1:23

Lövhus

1:10

TISENHULT

TISENHULT

1:8

TISENHULT

1:11

TISENHULT

ROM 1:5

6534500

6534000

6533500

6533000

6532500

6534500

6534000

6533500

6533000

6532500

Teckenförklaring

Rasering

Jordkabel

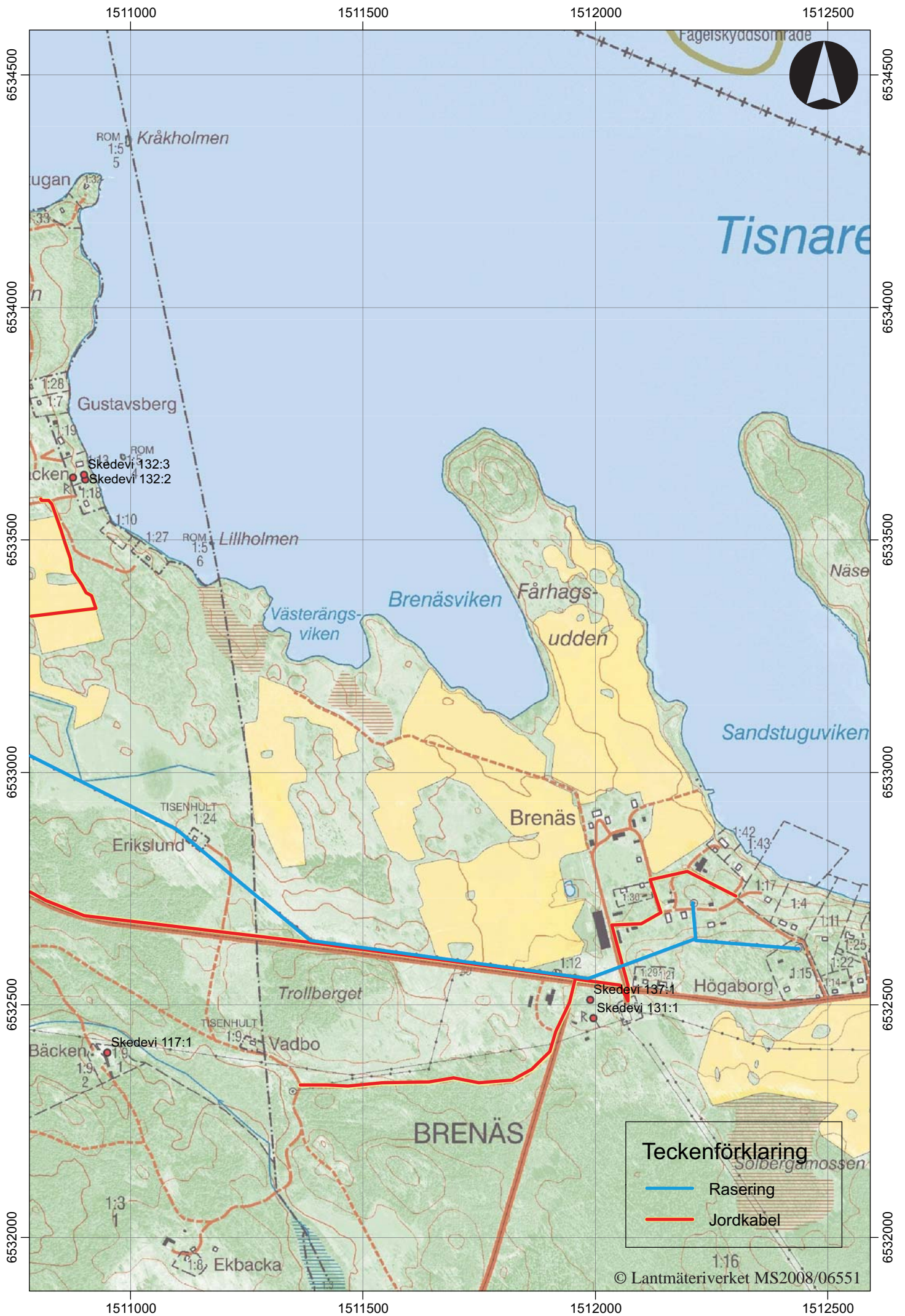
Skedevi 117:1

1:9

1509500

1510000

1510500



Inledning

Den arkeologiska utredningen föranleddes av ombyggnad av ledningsnät i Skedevi socken, Finspångs kommun. Arbetet avsåg både raseri av befintligt luftledning och schaktning för högspänningskabel. Totalt berördes en sträcka på ca 20 km. Cirka 8 km stolpledningar skulle raseras och schaktning för jordkabel planeras på en 12 km lång sträcka.

Ny jordkabel skulle grävas ned mellan Stavkärr och Mullsätter samt mellan Ekeby och Brenäs. Mellan Tisenhult och Åktorps, Kännstorp skulle även här ny kabel grävas. Raseringen skedde främst mellan Ekeby och Brenäs. Schaktningen för jordkabeln utfördes främst i vägkant medan raseringen utfördes i skog-, hag- och åkermark.

Förundersökningen utfördes efter beslut från länsstyrelsen i Östergötlands län. Uppdragsgivare var Vattenfall Eldistribution AB vilka även svarade för de arkeologiska kostnaderna. Ansvarig för upprättandet av undersökningsplan, kostnadsberäkning och utredning etapp 1 samt utformningen av rapporten var undertecknad. Ansvariga för utredning etapp 2 var antikvarie Erika Räf och antikvarie Ann-Charlott Feldt.

Områdesbeskrivning

Ombyggnaden genomfördes i Skedevi socken mellan Hävla Bruk och Brenäs, söder om sjön Tisnaren i den allra nordligaste delen av Östergötland. Området ligger mellan 45 och 75 m ö h och ingår i ett storskaligt spricklandskap som sträcker sig i nordvästlig - sydöstlig riktning ner mot Kolmården och Bråviken, med sjösystem i dalgångarna mellan skogklädda höjder och hållmarker.

Skedevi socken har inte blivit föremål för någon reviderad inventering under senare delen av 1900-talet, som socknarna i de mer centrala delarna av Östergötland. De uppgifter som finns i fornminnesregistret härrör från inventeringen 1948.

Vid Ekeby kom schaktarbetet att beröra ett gravfält (RAÄ107). Gravfältet består av 15 stensättningar, vara av 13 är runda och två är kvadratiska. Ett par

hundra meter öster om gravfältet finns en milsten i kabelsträckningen (RAÄ 106). Ytterligare en milsten finns i kabellinjen vid Tisenhult (RAÄ 133).

I Brenäs kommer elkabeln att passera osäker grav (RAÄ 137). Den eventuella graven bedömdes vid senaste inventeringen 1948 att vara ett röjningsröse men i tidigare beskrivningar omnämns lämningen som en stensättning. I närheten av RAÄ 137 finns sedan ännu en milsten (RAÄ 131).

Vid gravfältet RAÄ 107 och vid den förmodade graven RAÄ 137 fanns det risk för att fornlämning framkom vid arbetet. Vid de båda milstenarna, RAÄ 106 och 133, skulle anvisningar ges till exploatören så att de inte kommer till skada. Milstenen RAÄ 131 ligger utanför kabelsträckningen. Ingen registrerad fornlämning finns inom raseringssträckan, dock skall raseringssträckan besiktigas inför arbetet för att konstatera att ingen tidigare okänd fornlämning skadas av arbetsföretaget. Detta med tanke på att socknen inte blivit reviderad.

Syfte

Syftet med den arkeologiska utredningen var att fastställa huruvida fast fornlämning kom att beröras av det planerade arbetet. Om fast fornlämning framkom skulle om möjligt schaktsträckningen justeras så att fornlämningarna inte berörs.

Utredningens resultat ska ligga till grund för länsstyrelsens fortsatta bedömningar i ärendet.

Metod och dokumentation

Den arkeologiska utredningen omfattar två steg. Etapp 1 bestod av besiktning i fält samt kart- och arkivstudier. Utredningens etapp 2 utfördes i form av sökschaktsgrävningar. Sökschakten öppnades med maskin på utvalda platser, lämpliga ur fornlämnings-synpunkt. Dokumentationen bestod av inmätning med GPS. I samband med raseringsarbetet gavs anvisningar till personal på platsen för att undvika att eventuella fornlämningar tog skada.

1507500



Skedevi 110:1

Skedevi 107:1

6534000

6534000

1507500

Resultat och tolkning

Östergötlands länsmuseum gjorde bedömningen att ett gravfält (RAÄ 107) vid Ekeby kunde beröras av schaktarbetena för högspänningskabeln. Schaktet för kabeln skulle enligt uppgift grävas i landsvägens södra vägslänt intill gravfältet, ca 2,5 m från väggkant. Två sökschakt togs därför upp med grävmaskin i vägslänten. Inget av arkeologiskt intresse påträffades. Senare ändrade också uppdragsgivaren sträckningen för kabeln till den norra vägslänten av landsvägen. Östergötlands länsmuseum gör därför bedömningen att gravfältet inte hotas av ledningsarbetet. Efter besiktning visade sig att stensättningen RAÄ 137 inte kom att påverkas av arbetet. Raseringsarna av befintlig luftledning bedömdes inte heller beröra fornlämningar.

Uppdragsgivaren informerades också om de milstenar (RAÄ 106, 133, 131), varav en förstörd vid tidigare vägarbeten (RAÄ 106), som kunde beröras av ledningsarbetet. Milstenarna är dock placerade längs den södra sidan av landsvägen och kabelschaktet ska läggas i den norra vägslänten.

I samband med ombyggnad av elnätet i Skedevis socken utfördes en kompletterande utredning etapp 1 och 2 på en kortare sträcka, mellan Tisenhult och Hasselbacken inom fastigheten Rom 1:5, som tillkommit efter att den ursprungliga utredningen utförts. Sträckan besiktigades och tre topografiskt lämpliga områden valdes ut för sökschaktning med maskin i närheten av RAÄ 132, som utgörs av tre stensättningar. Inget av arkeologiskt intresse framkom i schakten. Sammantaget anser Östergötlands länsmuseum att den planerade ombyggnaden av ledningsnätet kan utföras som planerat.

Referenser

Övriga källor

Informationssystemet om fornminnen (FMIS)

Östergötlands länsmuseums topografiska arkiv, Skedevis socken

1510750

6533750

6533750



Hasselbacken

Skedevi 132:1
Skedevi 132:2
Skedevi 132:3

Schakt

Schakt

Schakt

6533500

6533500

6533250

6533250

1510750

Tekniska uppgifter

Lokal	Hävla Bruk-Brenäs
Socken	Skedevi
Kommun	Finspång
Län och landskap	Östergötland
Fornlämning	RAÄ 107, 132 m fl
Ekonomiskt kartans blad	9G 6a, 9G 6b och 9G 6c
Koordinater	X6532350-6532680, Y1503840-1512090
Koordinatsystem	RT 90 2,5 gon V
Typ av undersökning	Arkeologisk utredning etapp 1 och 2
Länsstyrelsens handläggare	Bror-Tommy Sturk
Länsstyrelsens dnr	431-8868-06
Länsstyrelsens beslut	Muntligen
Länsmuseets dnr	209/06
Länsmuseets projektnummer	530485
Uppdragsgivare	Vattenfall Eldistribution AB
Kostnadsansvarig	Vattenfall Eldistribution AB
Projektledare	Rickard Lindberg
Personal	Erika Räf och Ann-Charlott Feldt
Fältarbetstid	2007-04-17 och 2007-07-04
Fynd	Nej
Foto	Digitalt
Analys	Nej
Grafik	Rickard Lindberg
Renritning	-
Grafisk form	Lasse Norr
Dokumentationsmaterialet förvaras på Östergötlands länsmuseum.	
Ur allmänt kartmaterial	© Lantmäteriverket MS2008/06551
ISSN 1403-9273	Rapport 2008:107 © Östergötlands länsmuseum



Med anledning av planerad ombyggnad av ledningsnätet mellan Hävla bruk och Brenäs, Skedevi socken, Finspångs kommun, har Östergötlands länsmuseum utfört en arkeologisk utredning etapp 1 och 2. Arbetet avsåg både raseriing av befintlig luftledning och schaktning för högspänningskabel.

Östergötlands länsmuseum gjorde bedömningen att ett gravfält (RAÄ 107) vid Ekeby kunde beröras av schaktarbetena för högspänningskabeln. Två sökschakt togs därför upp med grävmaskin i vägslänten. Inget av arkeologiskt intresse påträffades.

I samband med ombyggnad av elnätet i Skedevi socken utfördes en kompletterande utredning etapp 1 och 2 på en kortare sträcka, mellan Tisenhult och Hasselbacken inom fastigheten Rom 1:5, som tillkommit efter att den ursprungliga utredningen utförts. Sträckan besiktigades och tre topografiskt lämpliga områden valdes ut för sökschaktning med maskin. Inget av arkeologiskt intresse framkom i schakten. Sammantaget anser Östergötlands länsmuseum att den planerade ombyggnaden av ledningsnätet kan utföras som planerat.