

Rapport 2005:54

Arkeologisk förundersökning

Vreta 1:4 Ny kabel

Rystads socken
Linköpings kommun
Östergötlands län

Rickard Lindberg

Vreta 1:4

Ny kabel

Innehåll

Sammanfattning	2
Inledning	4
Områdesbeskrivning	4
Syfte och frågeställningar	4
Metod och dokumentation	4
Resultat och tolkning	4
Referenser	6
Tekniska uppgifter	8
Bilaga 1. Profilritning	9

Ö S T E R G Ö T L A N D S L Ä N S M U S E U M
K U L T U R M I L J Ö A V D E L N I N G E N

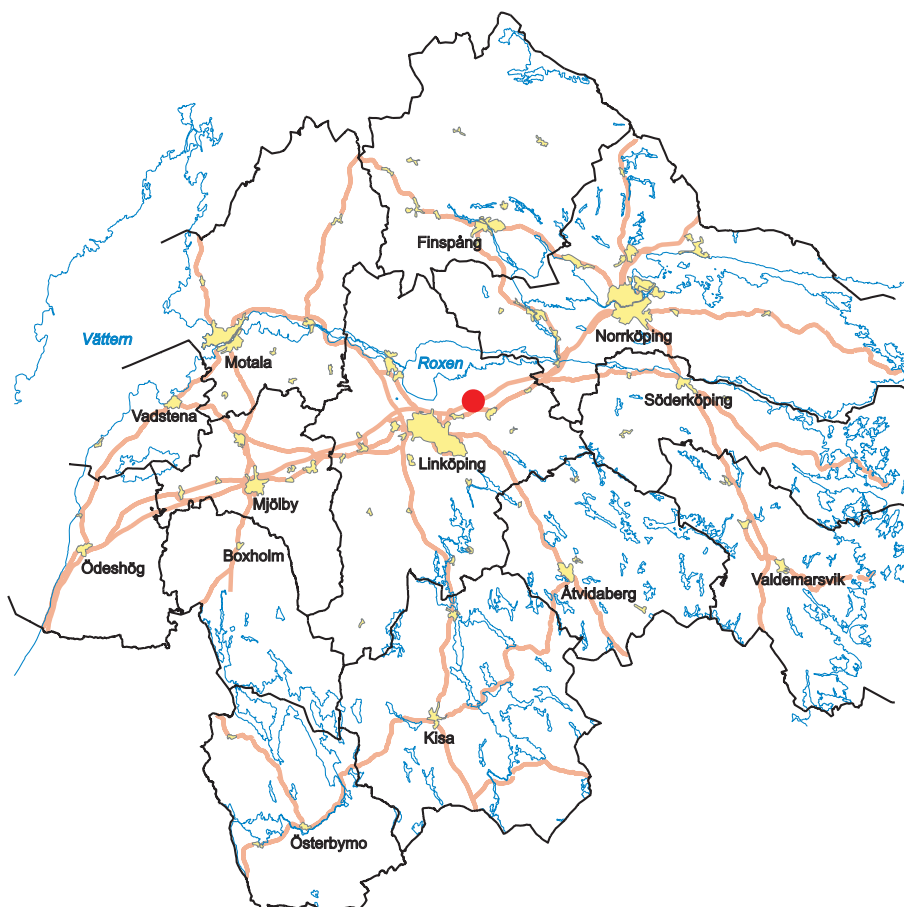
Box 232 • 581 02 Linköping • Tel 013 - 23 03 00 • Fax 013 - 12 90 70
lansmuseum@lansmus.linkoping.se • www.linkoping.se/lansmuseum

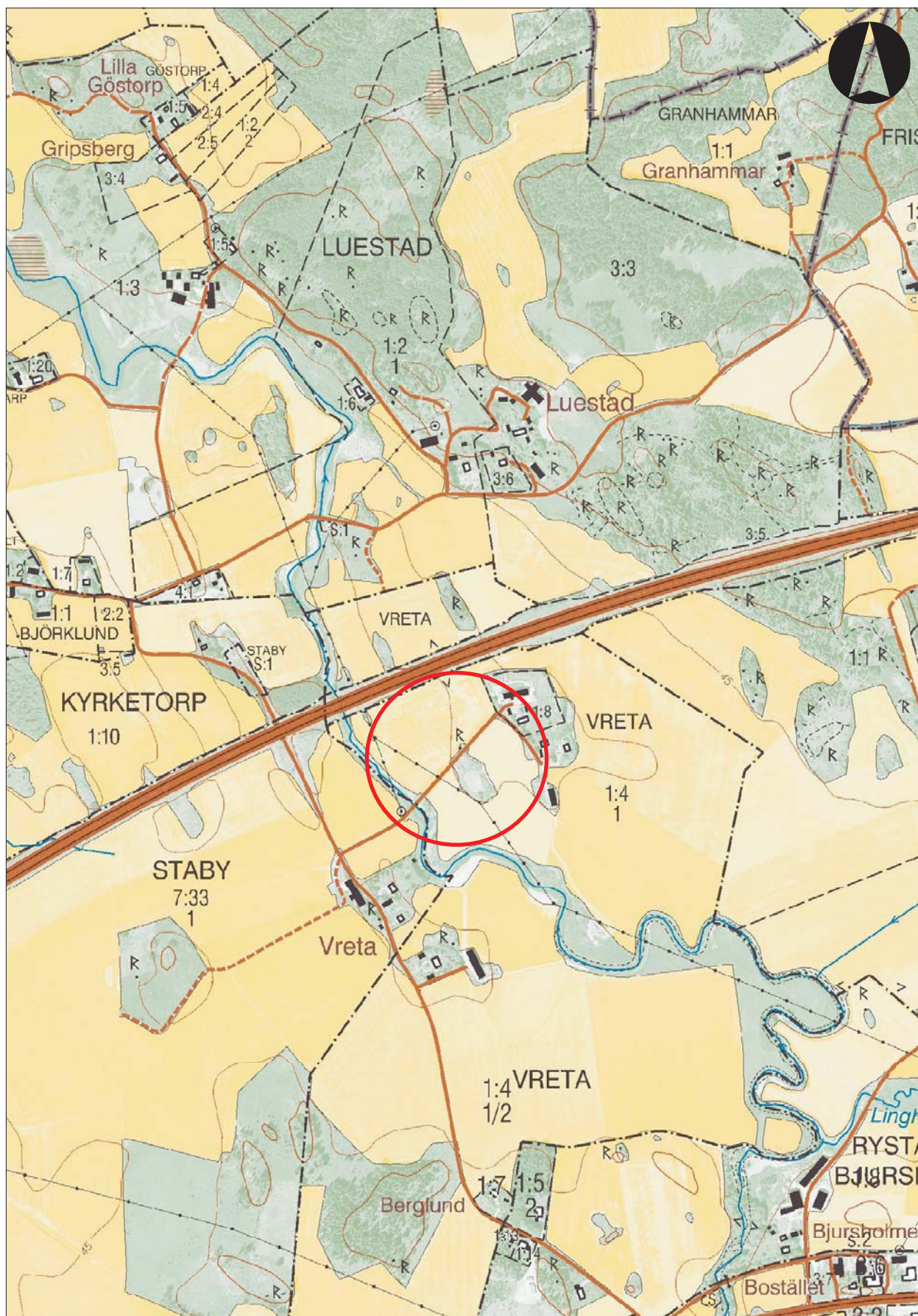
Sammanfattning

Östergötlands länsmuseum utförde den 14 april 2005 en arkeologisk förundersökning i form av antikvarisk kontroll i Vreta 1:4, Rystads socken. Förundersökningen föranleddes av schaktning för ny kabelförläggning. Den sammanlagda schaktsträckningen uppgick till ca 600 m. Den planerade schaktsträckningen passerade intill en skålgropslokal (RAÄ 195).

Sydväst om RAÄ 195 öppnades ett schakt på ca 30 m. I schaktet framkom enstaka skärviga stenar. Nordöst om RAÄ 195 öppnades ett schakt på ca 65 m. I schaktet framkom en anläggning, tydligt avgränsad under ploglagret. Anläggningen var ca 4,5 m bred och ca 1,1 m djup. Fyllningen utgjordes av svartgrå, något sotig lera innehållande skärvsten. Ett kolprov tillvaratogs och det visade en datering till 3 190 BP +/- 55 år, d v s bronsålder.

Rickard Lindberg
antikvarie





Figur 2. Utdrag ur Fastighetskartan med undersökningsområdet markerat. Skala 1:10 000.

Inledning

Östergötlands länsmuseum utförde den 14 april 2005 en arkeologisk förundersökning i form av antikvarisk kontroll i Vreta 1:4, Rystads socken. Förundersökningen föranleddes av schaktning för ny kabelförläggning. Den sammanlagda schaktsträckningen uppgick till ca 600 m. Förundersökningen utfördes efter beslut från Länsstyrelsen i Östergötlands län.

Uppdragsgivare var Linköpings Kraftnät AB vilka även svarade för de arkeologiska kostnaderna. Ansvarig för förundersökningen samt rapportarbetet är undertecknad.

Områdesbeskrivning

Arbetsområdet låg i en fornlämningsrik jordbruksbygd nordöst om Linköping. Lämningar från järnålder, främst i form av gravar och gravfält, är dominerande, men här finns också flera skålgropslokaler. Skålgropar brukar generellt dateras till bronsålder eller äldre järnålder.

Den planerade schaktsträckningen gick intill en skålgropslokal (RAÄ 195). Ytterligare skålgropar finns 100 till 200 m söder om exploateringsytan (RAÄ 194 och 196). Ett par hundra meter norr om det nu aktuella området finns det stensättningar (RAÄ 141 och 140).

Ca 300 m väster om undersökningsområdet utförde Riksantikvarieämbetet, UV Öst, under år 2003 en utredning. Vid denna framkom bearbetad kvarts och hårdar på en höjdrygg. Hårdarna var av järnålderskaraktär medan kvartsen inte kunde dateras exakt. Troligt var dock kvartsen från mesolitikum (Molin 2003).

Den nu aktuella kabelförläggningen gick till största delen vid 45-meterskurvan över havet. För 7000 år sedan utgjordes marken över 45 meter av ör i Litorinahavet. Fredrik Molin anser att dessa områden är lämpliga för strandnära boplatsaktiviteter under mesolitikum (Molin 2003:7).

Syfte och frågeställningar

Syftet med den arkeologiska förundersökningen var primärt att fastställa om fast fornlämning kom att beröras av det planerade arbetsföretaget. Om så var fallet skulle förundersökningen söka fastställa dess karaktär, vilket även inbegriper utbredning och datering samt potential för eventuell vidare undersökning. Om fast fornlämning framkom skulle förundersökningen även se på möjligheterna att justera ledningssträckorna så att fornlämningarna inte kom till skada.

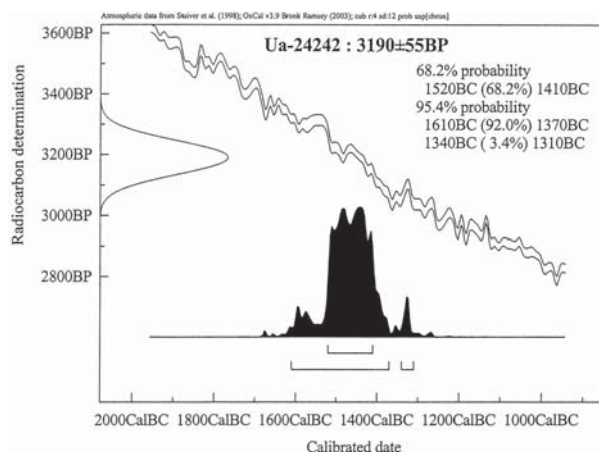
Förundersökningens resultat skall utgöra underlag för länsstyrelsens fortsatta bedömningar i ärendet.

Metod och dokumentation

Schaktbredden var 0,85 m, djupet var 0,35-0,40 m. Den totala schaktlängden uppgick till ca 100 m. Schaktet grävdes med maskin, även den anläggning som framkom grävdes med maskin. Schakten mättes in med GPS och anläggningen ritades i skala 1:20.

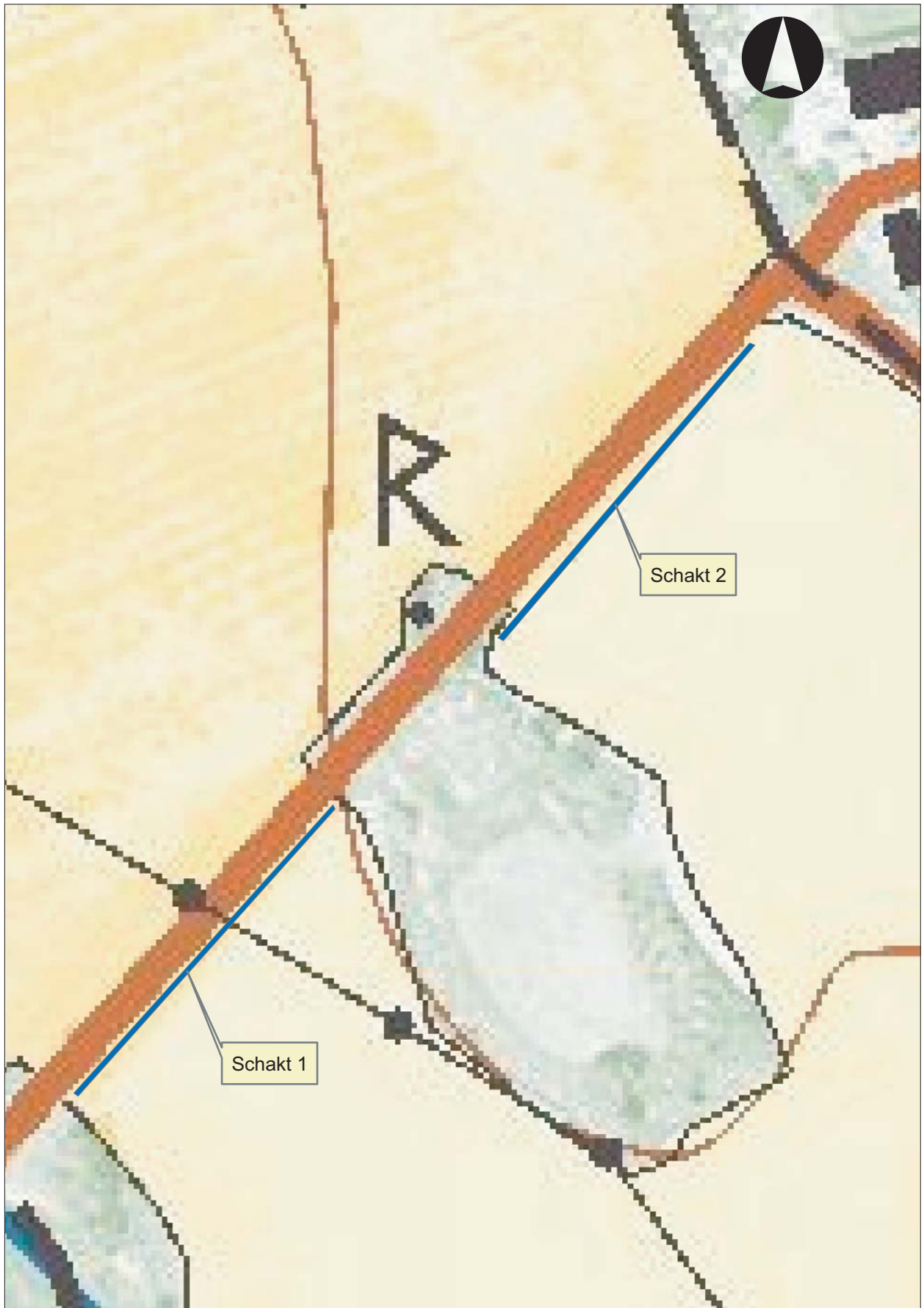
Resultat och tolkning

Skålgropslokalen finns på ett impediment i anslutning till åkermark. Två schakt öppnades vid skålgropslokalen, ett på södra sidan och ett på norra sidan om impedimentet. Vid schaktet på södra sidan av impedimentet observerades enstaka skärvstenar i åkerytan. I schaktet på norra sidan framkom en anläggning (A 1). Anläggningen var ca 4,5 m bred och hade ett djup av ca 1,1 m. Anläggningen har tolkats som en större grop eller möjligen en brunn. Formen och djupet på anläggningen talar för att det är en brunn. Platsen är dock inte det bästa att anlägga en brunn. Fyllningen bestod av sotig lera med skärvsten och var omörd. Även om fyllningen indikerar värme och eldpåverkan fanns inget i anläggningen som tyder på att det har eldats på den aktuella platsen. Undergrunden under anläggningen var t ex inte värmepåverkad. Ett kolprov (Ua-24242) från anläggningen visar en datering till 3190 BP +/-55 år, d v s ca 1200 f Kr, detta är slutfasen av äldre bronsålder period 3 enligt Montelius indelning.



Figur 3. Resultat av kalibrerad ¹⁴C-analys.

Skålgroparna dateras, som nämnts ovan, generellt till bronsålder eller äldre järnålder. Skålgropar förekommer dock i det arkeologiska materialet, bland annat i gravar, från stenålder fram till åtminstone romersk järnålder. Det finns flera tolkningar av skålgropar. En av dessa är att man har offrat i skålgroparna. Det har visat sig att skålgropar även har använts till



Figur 4. Utdrag ur Fastighetskartan med söschakten markerade. Skala 1:1000.

att offra i långt senare, t ex vid utgrävning av gravfältet i Ringeby hittades ett mynt från 1800-talet i en skålgrop (Kaliff 1995:91).

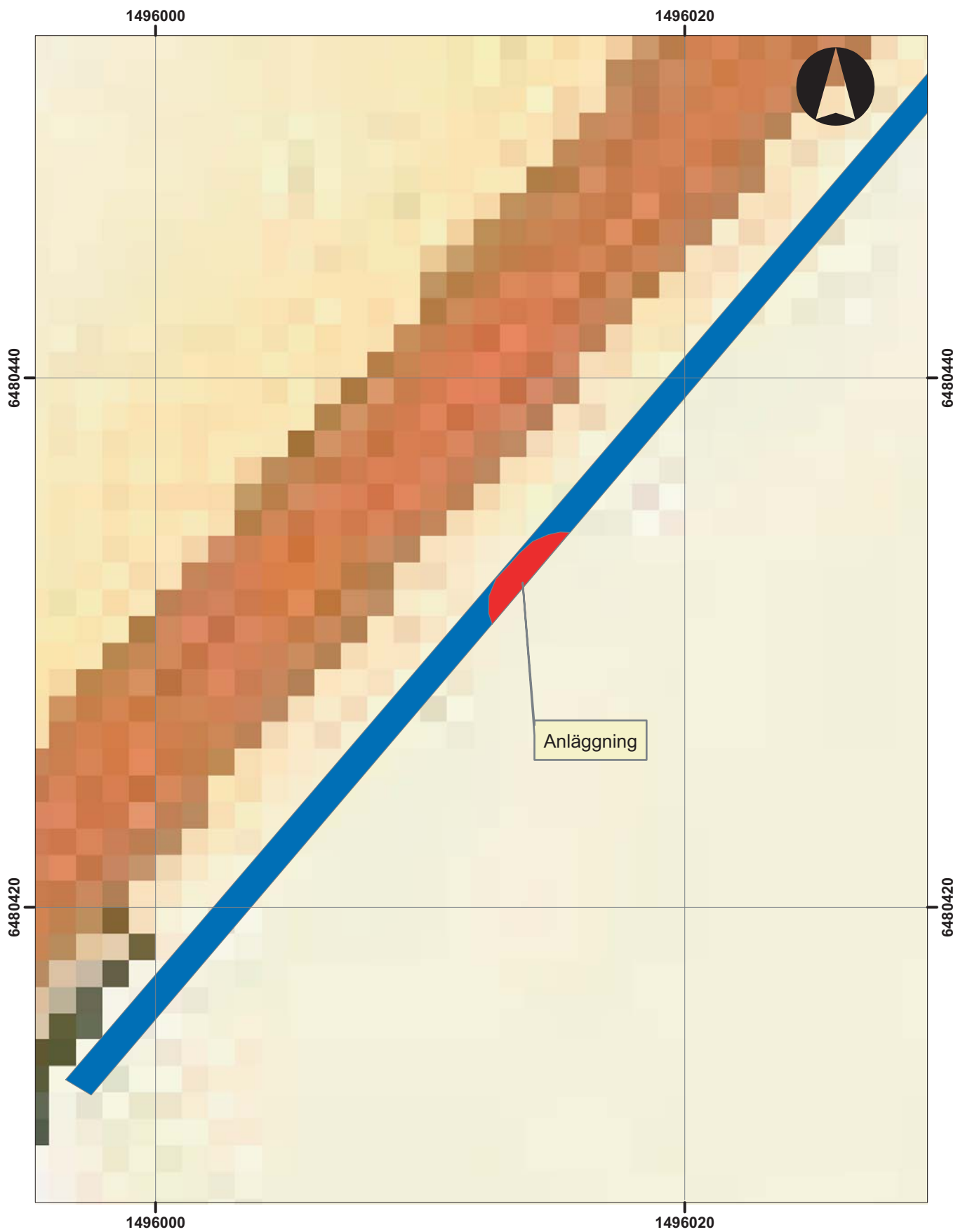
Det är inte omöjligt att anläggningen som framkom vid förundersökningen utgör en del av ett boplatssområde som är samtida med uppkomsten av skålgroparna. Området runt impedimentet, där RAÅ 195 finns, utgör ett bra boplatssläge. Skärvstenen som observerades vid det södra schaktet och anläggningen som framkom i det norra schaktet bekräftar detta.

Efter att schakten och anläggningen dokumenterats bedömde undertecknad att det planerade arbetsföretaget kunde fortsätta utan vidare arkeologiska åtgärder.

Referenser

Molin F. 2003. *Arkeologisk utredning etapp 2. Boplatslämningar vid Vreta i Rystad. Arkeologisk utredning inför "flygplan på pelare utmed E4:an". Staby 7:33, Rystads socken, Linköpings kommun, Östergötland. UV-öst rapport 2003:45.*

Kaliff A. 1995. *Skenet från det förflutna. Arkeologi och myter i en bronsåldersbygd.* Red Kaliff A.



Figur 5. Utsnitt ur Fastighetskartan med anläggning A1 i schakt 1 markerad. Skala 1:200.

Tekniska uppgifter

Lokal	Vreta 1:4
Socken	Rystad
Kommun	Linköping
Län och landskap	Östergötland
Fornlämningsnummer	RAÄ 195
Ekonomiska kartans blad	085 69 (8F 6j Luestad)
Koordinater	X6480450, Y1496000
Koordinatsystem	RT 90 2,5 gon väst
Typ av undersökning	Arkeologisk förundersökning i form av antikvarisk kontroll
Länsstyrelsens diarienummer	431-3206-05
ÖLM diarienummer	131/05
ÖLM kontonummer	530256
Uppdragsgivare	Linköpings Kraftnät AB
Kostnadsansvarig	Linköpings Kraftnät AB
Projektledare	Rickard Lindberg
Fältarbetstid	14/4 2005
Fynd	-
Foto	-
Analyser	¹⁴ C (Ua-24242)
Grafik	Rickard Lindberg
Renritning	Lasse Norr
Grafisk form	Lasse Norr
Dokumentationsmaterialet förvaras på Östergötlands länsmuseum.	
Ur allmänt kartmaterial	© Lantmäteriverket dnr 507-99-499
ISSN 1403-9273	Rapport 2005:54 © Östergötlands länsmuseum

Bilaga 1. Profilirning

Ritningen är förminskad varför skalan är ca 1:30.

