

Rapport 2005:43

Arkeologisk utredning etapp 1

Området Marby - Unnerstad

Dagsberg och Styrstad socknar
Norrköpings kommun
Östergötlands län

Rickard Lindberg

Området Marby - Unnerstad

Innehåll

Sammanfattning	2
Inledning	4
Områdesbeskrivning	4
Tidigare arkeologiska undersökningar	4
Syfte	6
Metod och dokumentation	6
Resultat och tolkning	8
Referenser	10
Tekniska uppgifter	12

Ö S T E R G Ö T L A N D S L Ä N S M U S E U M
K U L T U R M I L J Ö A V D E L N I N G E N

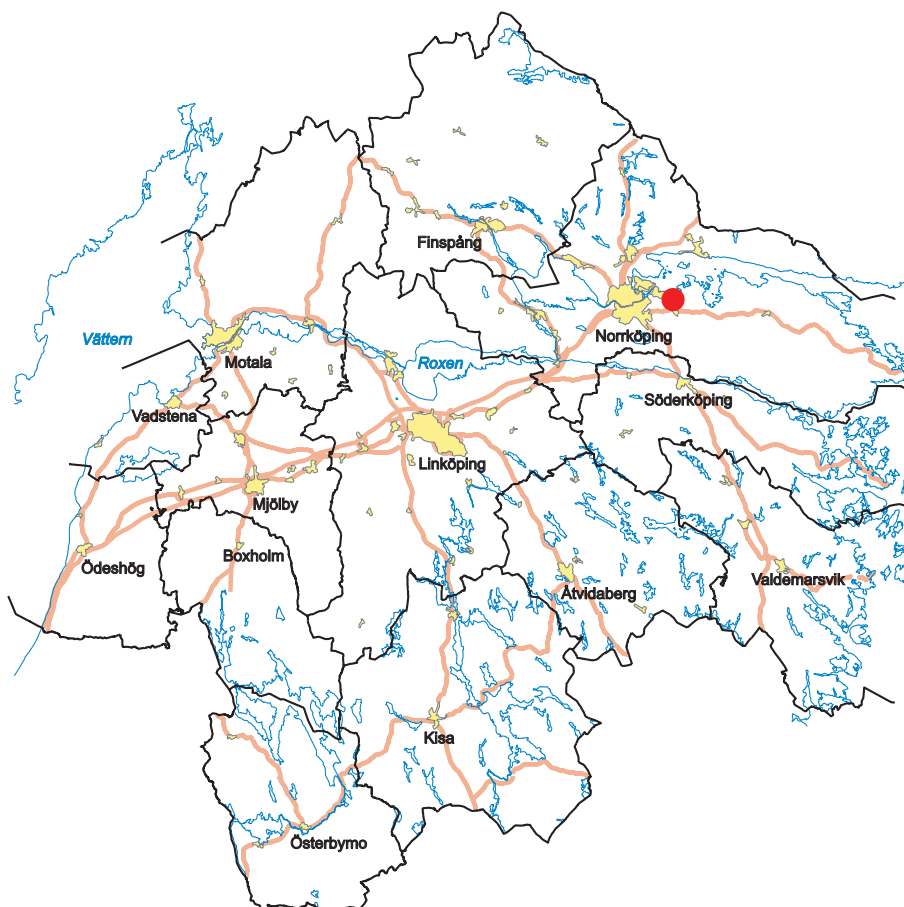
Box 232 • 581 02 Linköping • Tel 013 - 23 03 00 • Fax 013 - 12 90 70
lansmuseum@lansmus.linkoping.se • www.linkoping.se/lansmuseum

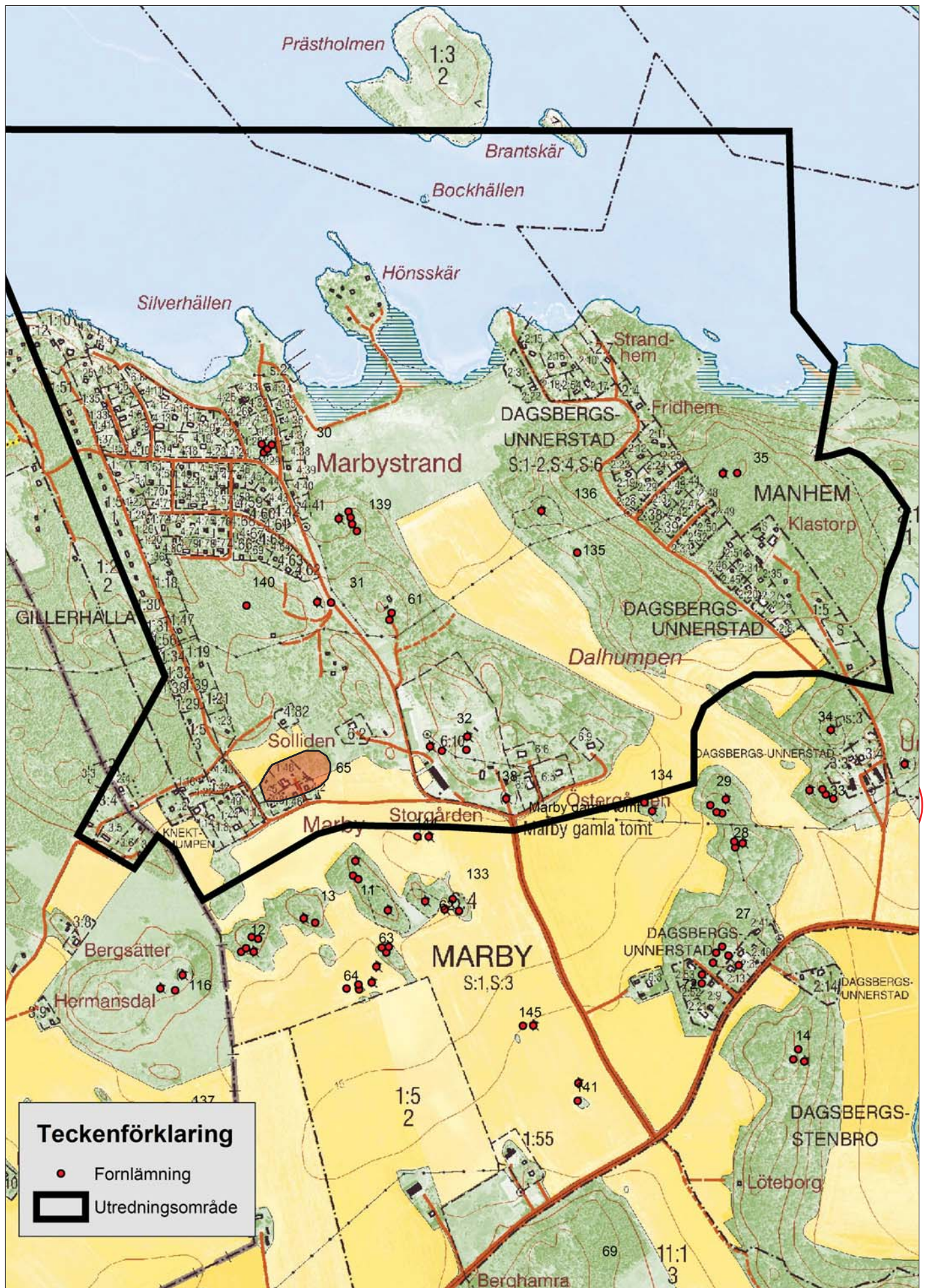
Sammanfattning

Under våren 2005 utförde Östergötlands länsmuseum en arkeologisk utredning etapp 1 i Marby - Unnerstad utanför Norrköping. Utredningen utfördes inför planerat program och detaljplan för området. Ansvarig för utredningen var underdecknad. Syftet var att ge en bild av forn- och kulturlämningarna samt sammanställa resultatet från tidigare utredningar och undersökningar i området.

Marby-Unnerstad är belägna öster om Norrköping vid Bråviken och utredningsområdet är ca 150 ha stort. I delar av området finns idag en omfattande bebyggelse av sommarstugor och mindre hus samt en ursprunglig by, Marby. Vid utredningen påträffades 11 objekt som utgör presumtiv forn- eller kulturlämning.

Rickard Lindberg
antikvarie





Figur 2. Utdrag ur Fastighetskartan med utredningsområdet markerat. Skala 1:10 000.

Inledning

Under våren 2005 utförde Östergötlands länsmuseum en arkeologisk utredning, etapp 1, i Marby-Unnerstad utanför Norrköping. Utredningen föranleddes av planerat förslag till program och detaljplan för Marby-Unnerstad, Dagsbergs och Styrstad socknar, Norrköpings kommun. Uppdragsgivare var Norrköpings kommun vilka även svarade för de arkeologiska kostnaderna. Ansvarig för utredningen samt rapportarbetet är undertecknad.

Områdesbeskrivning

Undersökningsområdet består av höjdparter omväxlande med låglänta lermarker vilket är typiskt för östra Östergötland och Vikbolandet. Området begränsas i norr av Bråviken. Från Bråvikens södra strand stiger bergen upp till en nivå av ca 40 m över havet. En dalgång sträcker sig från Bråviken (NV-SÖ). Från denna löper en sänka (NÖ-SV) med lerbotten, och kring denna är de flesta fornlämningarna koncentrerade (Persson 1992). Det aktuella området är ca 150 ha stort och idag finns, inom vissa delar, en omfattande bebyggelse av sommarstugor och mindre hus samt en ursprunglig by, Marby.

Utredningsområdet berörde mycket fornlämnings-täta delar av socknarna. Under stenåldern var området ett skärgårdslandskap och det finns idag inga ovan mark synliga fornlämningar från perioden. Det finns heller inga kända lämningar från bronsålder. I direkt anslutning till utredningsområdet ligger dock två lokaler med skålgropar (RAÄ 134, 144, Dagsbergs sn) som troligen är från bronsåldern. I närområdet finns flera registrerade fornlämningar från denna period i form av lokaler med skålgropar och/eller skärvtenshögar (RAÄ 12, 63, 64, 133, Dagsbergs sn). Järnåldern representeras av spridda stensättningar (RAÄ 30, 32, 35 och 139, Dagsbergs sn) och en rest sten (RAÄ 31, Dagsbergs sn). Inom området finns en primärenhet, en ursprunglig by med rötter i åtminstone yngre järnålder, Marby (RAÄ 138). Marby omnämns första gången år 1285. Byn innehåller delar av gårdstomter, vilka är övergivna eller försvunna och betraktas idag som fornlämningar.

Till Marby kan gravfält kopplas (RAÄ 11, 62 och 65, Dagsbergs sn). Gravfälten har nyttjats av byns befolkning under främst yngre järnålder (Persson 1992 och Stålbom 1992a). Gravfälten RAÄ 11 och 62 ligger dock utanför det aktuella utredningsområdet.

I övrigt finns inom området ett antal osäkra stensättningar (RAÄ 61 och 140, Dagsbergs sn) en torplämning (RAÄ 135, Dagsbergs sn) och fossil åkermark (RAÄ 136, Dagsbergs sn). För en utförligare beskrivning och kartstudie över området se Persson 1992.

Tidigare arkeologiska undersökningar

I och omkring det aktuella området har en rad arkeologiska utredningar och förundersökningar utförts. Redan 1991 genomfördes en arkeologisk utredning, etapp 1, av Östergötlands länsmuseum (Persson 1992). Utredningen bestod av specialinventering och kartstudier. Året efter utförde Riksantikvarieämbetet en utredning, etapp 2, i form av en fosfatkartering inom delar av området. Vid utredningen sammanställdes det kända fornlämningsbeståndet och åtgärdsförslag lämnades (Stålbom 1992a). Fosfatkarteringen genomfördes i syfte att påvisa lägen för eventuella dolda fornlämningar. Utifrån topografi och de kända fornlämningarna valdes ett flertal områden ut för fosfatkartering. Inom dessa fanns sju partier med förhöjda fosfatvärden. Ett par av dessa finns inom det aktuella utredningsområdet (Stålbom 1992a).

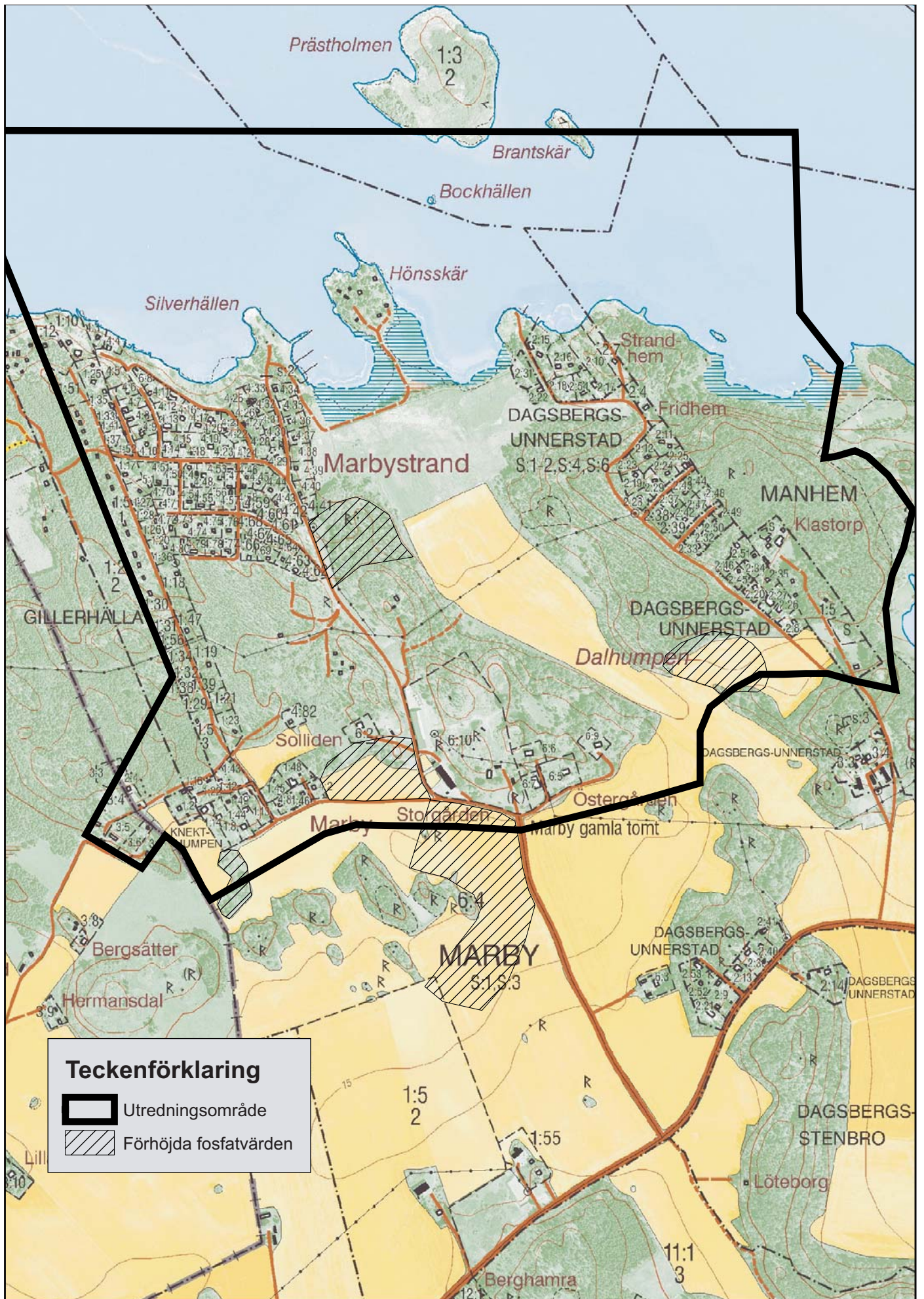
I anslutning till gravfält, RAÄ 65, Dagsbergs sn, har höga fosfatvärden mätts upp. RAÄ 65 skall enligt äldre uppgifter ha bestått av fyra gravhögar från yngre järnåldern. Idag finns inga synliga spår efter lämningarna. De höga fosfatvärdena antogs indikera en förhistorisk boplats men också omarkerade eller skadade gravar. Sydvästra delen av RAÄ 65 och ett område väster om fornlämningen var därför år 1992 föremål för en arkeologisk utredning etapp 2. Vid utredningen framkom inget av arkeologiskt intresse (Stålbom 1992b).

Söder om Klastorp, i utredningsområdets östra del, påvisades något förhöjda fosfatvärden i åkermarken. Inga kända fornlämningar ansluter till området. Fosfatvärdena kan indikera en förhistorisk boplats (Stålbom 1992a). Dessutom finns något förhöjda fosfatvärden öster om vägen mot Marbystrand. Flera stensättningar (RAÄ 61, 139, Dagsbergs sn) samt en rest sten (RAÄ 31, Dagsbergs sn) ansluter till området med de förhöjda fosfatvärdena. Fosfatvärdena kan indikera en förhistorisk boplats.

I östra delen av utredningsområdet har två arkeologiska utredningar utförts. 1989 utförde Riksantikvarieämbetet en arkeologisk utredning i form av specialinventering med provschakt för Bråvikens Golfklubb (Ängeby 1989). 1995 utförde Östergötlands länsmuseum en arkeologisk utredning i ett område runt RAÄ 35 (Schönbeck 1995). Inga nya lagskyddade lämningar framkom vid dessa utredningar som påverkar den nu aktuella utredningen.

Nordväst om Marby medeltida bytomt (RAÄ 138, Dagsbergs sn) och strax intill en gravgrupp med stensättningar (RAÄ 32, Dagsbergs sn) utförde Riksantikvarieämbetet en förundersökning. Vid den framkom två mörkfärgningar samt sot, kol och små fragment av bränd lera (Stålbom 1999).

I södra delen av utredningsområdet, vid Marby, har två arkeologiska utredningar utförts av Östergötlands



Figur 3. Utdrag ur Fastighetskartan med utredningsområdet och områden med förhöjda fosfatvärden markerade. Skala 1:10 000.

länsmuseum i samband med rasering av befintlig luftledning och nedgrävning av elkablar. Vid båda utredningarna grävdes sökschakt vid Marby bytomt, men inga dolda lämningar påträffades (Feldt 2001 och Feldt 2003).

Ett par arkeologiska undersökningar i närområdet bör också nämnas. Strax söder om det nu aktuella utredningsområdet förundersöktes 1992 marken intill två lokaler med skålgropar (RAÄ 134 och 141, Dagsbergs sn). Vid RAÄ 141 framkom en härd och i samband med undersökningen konstaterades två nya lokaler med skålgropar, RAÄ 144 och 145, Dagsbergs sn, (Stålbom 1992c).

Omkring 250 meter väster om det nu aktuella utredningsområdet utfördes 1995 en arkeologisk utredning inför en planerad nybyggnation. Vid utredningen grävdes sökschakt, dock framkom inga lagskyddade lämningar (Larsson 1995). 1997 efterundersöktes ett område ca 750 meter väster om utredningsområdet. Efterundersökningen utfördes vid fyndplatsen för en vikingatida guldarmring. Vid undersökningen framkom ytterligare en guldarmring (Stålbom 1998).

Syfte

Syftet med den arkeologiska utredningen är att ge en bild av de kända forn- och kulturlämningarna inom området, samt peka på lägen för presumtiva forn- och kulturlämningar, så kallade objekt. Det samlade resultatet från den aktuella utredningen samt tidigare utredningar och undersökningar skall kunna utgöra ett underlag för uppdragsgivaren i fördjupat planeringsarbete, samt utgöra en grundstomme för länsstyrelsens fortsatta bedömningar i ärendet.

De utredningar som gjorts i området är drygt tio år gamla. Synen på forn- och kulturlämningar förändras över tiden, varför nya bedömningsgrunder och arbetsmetoder tillkommer, liksom vissa faller ifrån. Sedan utredningarna kring Marby gjordes har ett helt nytt system för registrering av fasta fornämningar och övriga kulturlämningar införts av Riksantikvarieämbetet. Vidare påvisas idag även lägen för eventuell dold fornämning på ett sätt som inte alltid gjorts tidigare. Detta innebär att exploateringar redan på ett tidigt stadium kan planeras på ett ur kulturmiljösynpunkt lämpligt sätt. Ytterligare ett syfte med utredningen är att ange förslag på vidare arkeologiska åtgärder på de platser där fornämning eller möjlig fornämning är belägen inför en exploatering.

Metod och dokumentation

Den arkeologiska utredningen kom att innehålla två huvudmoment:

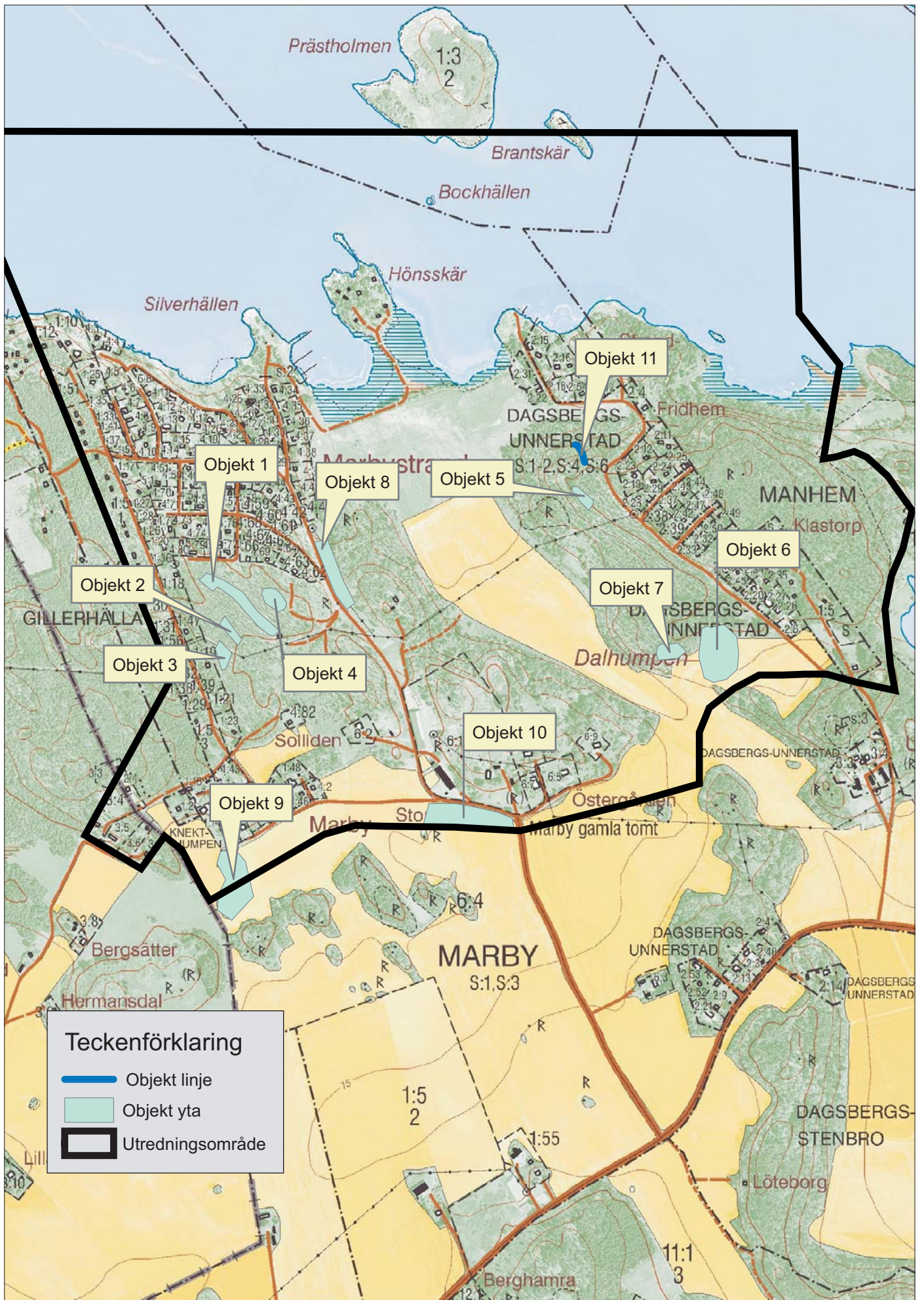
- Kart- och arkivstudier
- Specialinventering

Kart- och arkivstudierna kom att ske mycket översiktligt, då stora delar av området tidigare utretts arkeologiskt. Kart- och arkivstudierna kom dock bl a att innehålla följande moment och källmaterial:

- Genomgång av Riksantikvarieämbetets fornminnesregister
- Genomgång av Östergötlands länsmuseums topografiska arkiv
- Genomgång av arkeologiska rapporter
- Excerpering inför fältarbete

Inventeringsarbetet genomfördes genom terrängrekonstrering med en täckningsgrad av ca 0,5 km²/dag/2 arkeologer. Dokumentationen skedde genom inmätning med GPS mot ortofoto/fastighetskarta och upprättande av beskrivning i GIS-mallar framtagna av Östergötlands länsmuseum. Mallarna följer RAÄ/FMIS nomenklatur beträffande lämningstyper m m (Riksantikvarieämbetet 1992). Lämningar som påträffas numreras löpande. Lämningarna som redovisas i rapporten delas in i tre kategorier efter dess art och kulturhistoriska värde. Här följer en definition av kategorierna.

- Fornlämning. Registrerad fornämning med fornlämningsnummer (RAÄ-nr) utmärkt på Ekonomiska kartan. Åtgärd för dessa blir arkeologisk förundersökning.
- Möjlig fornämning. Registrerad fornämning med fornlämningsnummer ej utmärkt på Ekonomiska kartan. Hit räknas även de objekt som utgör möjliga fornämningar. Objekten har numrerats löpande sockenvis. Åtgärd blir arkeologisk utredning, etapp 2.
- Övrig kulturhistorisk lämning. Lämningar med kulturhistoriskt värde, vilka normalt inte faller under Lagen om kulturminnen (SFS 1988: 950). Övrig kulturlämning kan betraktas som fornämning om de t ex ingår i ett sammanhang som motiverar en sådan status. Dessa bör karteras och dokumenteras. Även dessa lämningar redovisas som objekt och sockenvis.



Figur 4. Utdrag ur Fastighetskartan med utredningsområdet och objekten markerade.
Skala 1:10 000.

I avvaktan på slutgiltig fyndfördelning förvaras föremålen på Östergötlands länsmuseum under accessionsnummer C4277.

Resultat och tolkning

Nedan redovisas resultaten från såväl kart- och arkivstudier som inventering. Registrerade fornlämningar redovisas sockenvis med sitt respektive fornlämningsnummer. Möjliga fornlämningar redovisas med objektsnummer sockenvis. Vissa objekt har markerats som områden. Områdesgränser skall ej ses som absoluta gränser utan bara som en topografiskt möjlig begränsning. Det är först efter att fornlämning har konstaterats vid en utredning etapp 2 och/eller en arkeologisk förundersökning som fornlämningens faktiska utbredning kan avgöras.

Uppgifterna om registrerade fornlämningar är tagna ur fornminnesregistret (FMR) samt tidigare utredningar i området (Persson 1992 och Stålbom 1992a), dock redovisas inte den fullständiga beskrivningen. I vissa fall, där så anges, är beskrivningarna kompletterade med uppgifter från inventeringen.

RAÄ 30, Dagsbergs sn
Gravfält, rest av. Rest av gravfält med tre stycken stensättningar samt en osäker.

RAÄ 31, Dagsbergs sn
Rest sten. Rest sten, grav, ytterligare gravar kan förekomma.

RAÄ 32, Dagsbergs sn
Gravgrupp. Två stensättningar, ytterligare gravar kan förekomma i söder mellan RAÄ 32 och Marby storgård.

RAÄ 61, Dagsbergs sn
Stensättningar, osäkra. Ytterligare gravar kan förekomma.

RAÄ 65, Dagsbergs sn
Högar, uppgift om. Enligt äldre uppgifter skall det ha funnits fyra högar i området för RAÄ 65. Eventuellt kan skadade gravar förekomma inom området.
Utredning: Vid schaktning i sydöstra delen av samt sydöst om området framkom inget av arkeologiskt intresse (Stålbom 1992b).

RAÄ 135, Dagsbergs sn
Torplämning. En husgrund med spisröse. Omgivande åkerlycka finns redovisad på storskifteskarta från 1768. Troligen fanns även torpet vid denna tid. En medeltida etablering är möjlig.

RAÄ 136, Dagsbergs sn
Fossil åkermark. Fossil åkermark inom ett ca 100x70 m stort område, bestående av tre åkerytor.

RAÄ 138, Dagsbergs sn
Gårdstomt. Del av Marby bytomt med äldsta belägg från år 1285. På platsen finns två eller tre gårdar som flyttades i samband med laga skifte år 1854. Området fortsätter i nord och i öst jämfört med tidigare inriktade begränsning.

RAÄ 139, Dagsbergs sn
Gravar. Gravgrupp om fyra stensättningar. Ytterligare gravar kan förekomma.

RAÄ 140, Dagsbergs sn
Grav, osäker. Osäker stensättning, vid inventeringen konstaterades att sten kan komma från täktverksamhet i området. Inom området för objekt 1.

Objekt 1, Dagsbergs sn
Beskrivning: Grav-/boplatsläge, ca 90x30 m (NV-SÖ). Stenig moränås i skogsmark (barr).

Objekt 2, Dagsbergs sn
Beskrivning: Boplatsläge, ca 60x20 m (NV-SÖ). Krön av moränås i skogsmark (barr).

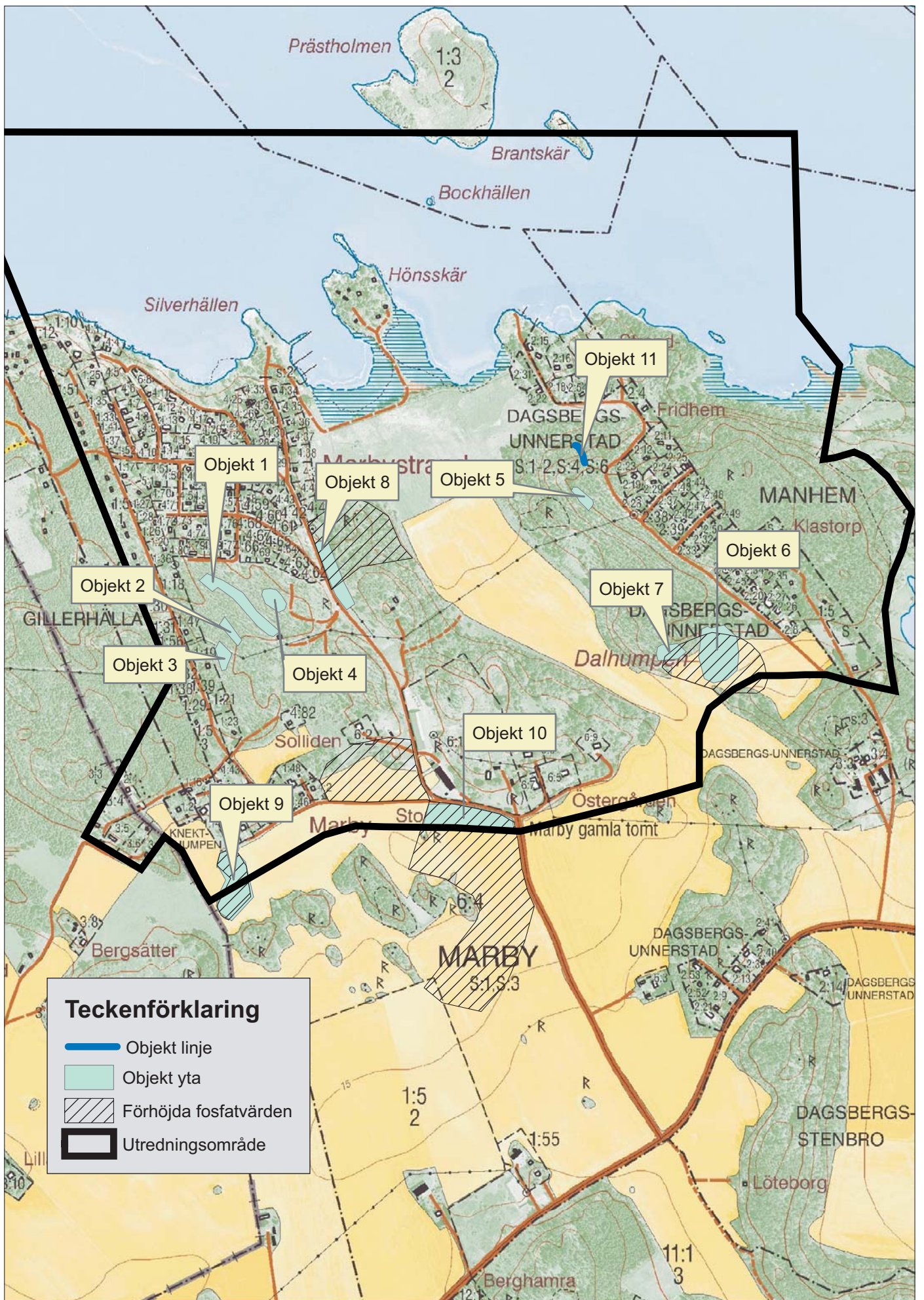
Objekt 3, Dagsbergs sn
Beskrivning: Boplatsläge, ca 60x30 m (N-S). Moränplatå i skogsmark (barr).

Objekt 4, Dagsbergs sn
Beskrivning: Boplatsläge, ca 60x40 m (NV-SÖ). Stenbunden, sandig morän i skogsmark (barr).

Objekt 5, Dagsbergs sn
Beskrivning: Boplatsläge, ca 20x20 m (NV-SÖ). Stenröjd yta på avsats mot sydväst i skogsmark (barr).

Objekt 6, Dagsbergs sn
Beskrivning: Boplatsläge, flack sluttning i åker och skogsmark (blandskog) 120x80 m (N-S) på höjd över före detta havsvik. På åkern observerades enstaka skärvstenar samt tillvaratogs en bit keramik från åkerytan. Keramiken bedöms vara från järnåldern (Stilborg 2005). Området har förhöjda fosfatvärden.

Objekt 7, Dagsbergs sn
Beskrivning: Boplatsläge, stenröjd yta på platå och sydvästsluttning av moränhöjd med berg över före detta havsvik, 60x30 m (Ö-V). Området har förhöjda fosfatvärden.



Figur 5. Utdrag ur Fastighetskartan med utredningsområdet, områden med förhöjda fosfatvärden och objekten markerade. Skala 1:10 000.

Objekt 8, Dagsbergs sn

Beskrivning: Boplatsläge, flack sluttning i hagmark mot norr, 150x30 m (NV-SV). Området har förhöjda fosfatvärden.

Objekt 9, Dagsbergs sn

Beskrivning: Boplatsläge, impediment vid åker, 140x60 m (N-S). Området har förhöjda fosfatvärden. På impedimentet finns ett röjningsröse som har bedömts vara sentida. Objektet fortsätter utanför utredningsområdet.

Objekt 10, Dagsbergs sn

Beskrivning: Boplatsläge, åkermark, 180x50 m (Ö-V). Området har förhöjda fosfatvärden.
Utredning: Vid en utredning för en jordkabel öppnades två schakt, inget av arkeologiskt intresse framkom (Feldt 2001).

Objekt 11, Dagsbergs sn

Beskrivning: Stenmur, skogsmark (barr), ca 50 m (S-N).

Referenser

Larsson M. 1995. *Arkeologisk utredning. Södra Långtorp vid Lindö. Styrstads socken, Norrköpings kommun, Östergötland*. Riksantikvarieämbetet. Avdelningen för arkeologiska undersökningar. UV Linköping 1995:37.

Feldt A-C. 2001. *Arkeologisk utredning etapp 1 och 2. Kabelschakt och rasering av stolplinjer på Vikbolandet. Dagsbergs och Kuddby socknar, Norrköpings kommun, Östergötlands län*. Rapport 130:2001. Östergötlands länsmuseum.

Feldt A-C. 2003. *Arkeologisk utredning etapp 1 och 2. Kabelschakt på nordvästra Vikbolandet. Dömestad – Gillerhälla – Marby – Unnerstad. Dagsbergs och Styrstads socknar, Norrköpings kommun, Östergötlands län*. Rapport 48:2003. Östergötlands länsmuseum.

Persson A. 1992. *Arkeologisk utredning i Marby – Unnerstad*. Östergötlands länsmuseum.

Benämning	Socken	Lämningstyp	Status	Åtgärd
RAÄ 30	Dagsberg	Gravfält, rest av	Fast fornlämning	Förundersökning
RAÄ 31	Dagsberg	Rest sten	Fast fornlämning	Förundersökning
RAÄ 32	Dagsberg	Gravgrupp	Fast fornlämning	Förundersökning
RAÄ 61	Dagsberg	Stensättning	Möjlig fornlämning	Utredning etapp 2
RAÄ 65	Dagsberg	Högar, uppgift om	Möjlig fornlämning	Utredning etapp 2
RAÄ 135	Dagsberg	Torplämning	Möjlig fornlämning	Utredning etapp 2
RAÄ 136	Dagsberg	Fossil åkermark	Fast fornlämning	Förundersökning
RAÄ 138	Dagsberg	Gårdstomt	Fast fornlämning	Förundersökning
RAÄ 139	Dagsberg	Gravar	Fast fornlämning	Förundersökning
RAÄ 140	Dagsberg	Grav	Möjlig fornlämning	Utredning etapp 2
Objekt 1	Dagsberg	Grav-/boplatsläge	Möjlig fornlämning	Utredning etapp 2
Objekt 2	Dagsberg	Boplatsläge	Möjlig fornlämning	Utredning etapp 2
Objekt 3	Dagsberg	Boplatsläge	Möjlig fornlämning	Utredning etapp 2
Objekt 4	Dagsberg	Boplatsläge	Möjlig fornlämning	Utredning etapp 2
Objekt 5	Dagsberg	Boplatsläge	Möjlig fornlämning	Utredning etapp 2
Objekt 6	Dagsberg	Boplatsläge	Möjlig fornlämning	Utredning etapp 2
Objekt 7	Dagsberg	Boplatsläge	Möjlig fornlämning	Utredning etapp 2
Objekt 8	Dagsberg	Boplatsläge	Möjlig fornlämning	Utredning etapp 2
Objekt 9	Dagsberg	Boplatsläge	Möjlig fornlämning	Utredning etapp 2
Objekt 10	Dagsberg	Boplatsläge	Möjlig fornlämning	Utredning etapp 2
Objekt 11	Dagsberg	Stenmur	Övrig kulturhistorisk lämning	Ingen åtgärd/undantas exploatering

Tabell 1. Fornlämningar och objekt med status och åtgärder redovisade.

Riksantikvarieämbetet. 1992. *RAÄ Dokument 020-002, ver 3.3*

Schönbeck M. 1995. *Arkeologisk utredning. Marby-Unnerstad. Dagsbergs socken, Fornlämning nr 35, Norrköpings kommun, Östergötland*. Östergötlands länsmuseum.

Stilborg O. 2005. Muntligen. Keramiska forskningslaboratoriet. Lund.

Stålbom U. 1992a. *Arkeologisk utredning. Marby – Unnerstad. Dagsbergs och Styrstads socken, Norrköpings kommun, Östergötland*. Riksantikvarieämbetet. Byrån för Arkeologiska Undersökningar. UV-Linköping 1992.

Stålbom U. 1992b. *Arkeologisk utredning. Marby. Fornlämning 65. Marby 6:1, Dagsberg socken, Norrköpings kommun, Östergötland*. Riksantikvarieämbetet. Byrån för Arkeologiska Undersökningar. UV-Linköping 1992.

Stålbom U. 1992c. *Arkeologisk Förundersökning. Marby 6:1. Dagsberg socken, Norrköpings kommun, Östergötland*. Riksantikvarieämbetet. Byrån för Arkeologiska Undersökningar. UV-Linköping 1992.

Stålbom U. 1998. *Arkeologisk efterundersökning. Ett fynd av två vikingatida guldarmringar från Dörestad. Intill forn 50, Risängen 3:1. Styrstads socken, Norrköpings kommun, Östergötland*. Riksantikvarieämbetet. Avdelningen för arkeologiska undersökningar. Rapport UV Linköping 1998:55.

Stålbom U. 1999. *Arkeologisk förundersökning. Invid Marby medeltida bytomt. Inför ett planerat ridhus vid Marby by, Marby 6:10, Dagsberg socken, Norrköpings kommun, Östergötland*. Riksantikvarieämbetet. Avdelningen för arkeologiska undersökningar. Rapport UV Öst 1999:26.

Ängeby G. 1989. *Arkeologisk utredning 1989. Specialinventering med provschakt. Manheim 2:1. Dagsbergs socken, Norrköpings kommun, Östergötland*. Riksantikvarieämbetet. Byrån för Arkeologiska Undersökningar.



Figur 6. Objekt 6. Foto Clas Ternström, ÖLM.

Tekniska uppgifter

Lokal	Marby-Unnerstad
Socken	Dagsberg och Styrstad
Kommun	Norrköping
Län och landskap	Östergötland
Fornlämningsnummer	RAÄ 30, 31, 32 m fl
Ekonomiska kartans blad	086 95 (8G 9f Lindö)
Koordinater	X6497300-6498650, Y1527890-1529570
Koordinatsystem	RT 90 2,5 gon väst
Typ av undersökning	Arkeologisk utredning etapp 1
Länsstyrelsens diarienummer	431-19215-04
ÖLM diarienummer	761/04
ÖLM kontonummer	530223
Uppdragsgivare	Norrköpings kommun
Kostnadsansvarig	Norrköpings kommun
Projektledare	Rickard Lindberg
Personal	Clas Ternström
Fältarbetstid	11 och 12 maj 2005
Fynd	ÖLM C4277
Foto	Endast digitalt
Analys	-
Grafik	Rickard Lindberg
Renritning	-
Grafisk form	Lasse Norr
Dokumentationsmaterialet förvaras på Östergötlands länsmuseum.	
Ur allmänt kartmaterial	© Lantmäteriverket dnr 507-99-499
ISSN 1403-9273	Rapport 2005:43 © Östergötlands länsmuseum