

## Inför ny detaljplan i Flämmestad

Flämmestad 2:11  
Mogata socken  
Söderköpings kommun  
Östergötlands län

Ann-Charlott Feldt & Anders Persson





# Inför ny detaljplan i Flämmestad

## Innehåll

Sammanfattning . . . . .	2
Inledning och bakgrund . . . . .	4
Syfte . . . . .	4
Metod och dokumentation . . . . .	4
Områdesbeskrivning och fornlämningsmiljö. . . . .	5
Resultat, slutsatser och åtgärdsförslag . . . . .	6
Referenser . . . . .	8
Tekniska uppgifter. . . . .	9
Bilaga 1. Beskrivningar av ÖLM-nr . . . . .	10

*Omslagsbild: Storskifteskarta över Flämmestad från år 1801(LMS D70-12:1)  
med utredningsområdet markerat.*

Ö S T E R G Ö T L A N D S   L Ä N S M U S E U M  
A V D E L N I N G E N   F Ö R   A R K E O L O G I

Box 232 • 581 02 Linköping • Tel 013 - 23 03 00 • Fax 013 - 12 90 70  
info@ostergotlandslansmuseum.se • www.ostergotlandslansmuseum.se

## Sammanfattning

Inför detaljplaneläggning inom fastigheten Flämmestad 2:11 i Mogata socken och Söderköpings kommun utförde Östergötlands länsmuseum en arkeologisk utredning etapp 1. Det aktuella utredningsområdet var ca 6 hektar stort och beläget strax sydväst om Mogata kyrkby. Utredningen har utförts på uppdrag av Barbro Tjernström, Össby gård. Inga kända fornlämningar fanns registrerade inom området före utredningen.

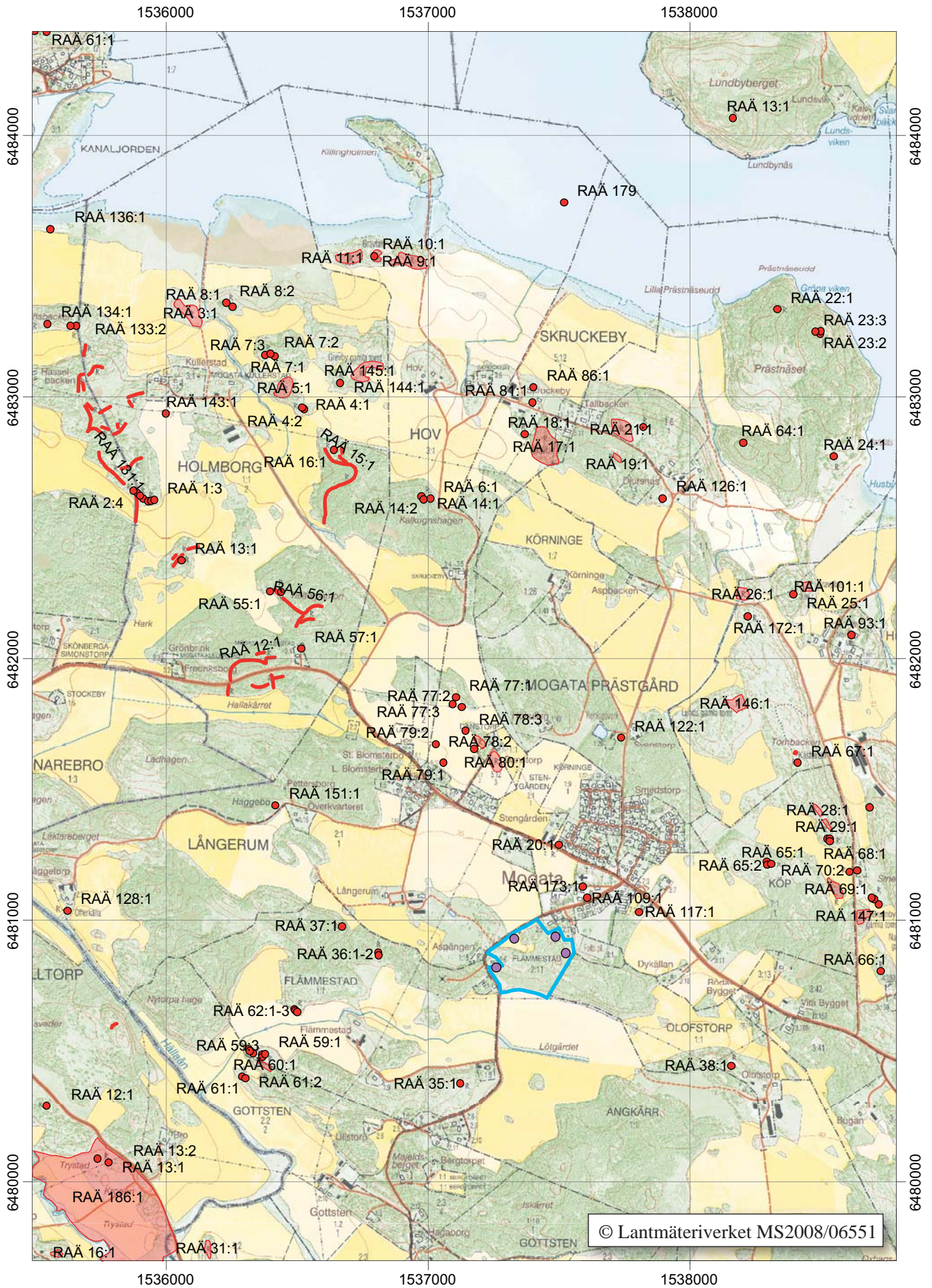
Utredningen visade att det inte är sannolikt att en eventuell exploatering inom det aktuella detaljplaneområdet kommer att beröra fast fornlämning. Inom området finns dock kulturhistoriska lämningar i form av platsen för ett torp (ÖLM 1), två uthusgrunder (ÖLM 2-3) och ett stenbrott (ÖLM 4), vilka bör tas hänsyn till. Beslut om eventuella fortsatta arkeologiska åtgärder fattas av Kultur- och samhällsbyggnadsenheten vid Länsstyrelsen Östergötland.

Ann-Charlott Feldt  
1:e antikvarie

Anders Persson  
antikvarie







Figur 2. Utdrag ur digitala Fastighetskartan, blad 8G 6h Mogata, med utredningsområdet markerat. Skala 1:20 000.



## Inledning och bakgrund

Östergötlands länsmuseum utförde en arkeologisk utredning etapp 1 utan KML-beslut inför detaljplane-läggning inom fastigheten Flämmestad 2:11 i Mogata socken och Söderköpings kommun. Det aktuella utredningsområdet, som ligger strax sydväst om Mogata kyrka och kyrkby, är ca 6 hektar stort. Uppdragsgivaren önskar bebygga delar av skogsområdet med bostäder.

Den arkeologiska utredningen etapp 1 utfördes i fält den 23/4 2010 av Anders Persson. Uppdragsgivare var Barbro Tjernström, Össby gård, som även svarade för de arkeologiska kostnaderna. Ansvarig för den arkeologiska utredningen och för rapportarbetet är Ann-Charlott Feldt och Anders Persson.

## Syfte

Syftet med den arkeologiska utredningen var att ge en bild av eventuella kända forn- och kulturlämningars karaktär och belägenhet samt påvisa sedan tidigare ej kända forn- och kulturlämningar inom aktuellt utredningsområde. Utöver detta skulle eventuella presumtiva lägen för fornlämningar lokaliseras inom utredningsområdet. Utredningen skulle även ge förslag på vidare antikvariska åtgärder på de platser där fornlämning eller möjlig fornlämning är belägen inför en eventuell exploatering.

Eventuella lämningar som påträffades vid utredningen skulle dokumenteras avseende typ och utbredning. Utredningens resultat ska vid en framtida exploatering kunna ligga till grund för länsstyrelsens fortsatta bedömningar i ärendet samt utgöra ett underlag för uppdragsgivarens planeringsarbete.

## Metod och dokumentation

Utredningen innehöll tre huvudmoment:

- Kart- och arkivstudier
- Fältinventering inom utredningsområdet
- Sammanställning av resultaten i rapportform

Utredningen inleddes med en kart- och arkivgenomgång. Kartstudierna med tyngdpunkt på äldre kartmaterial syftade till att ge en kulturhistorisk bakgrundsbild av landskapet samt ge underlag och stöd för lokalisering av sedan tidigare ej registrerade lämningar inom utredningsområdet. En arkivgenomgång av Östergötlands länsmuseums topografiska arkiv, Lantmäteriets digitala arkiv och Fornminnesregistret/FMIS samt ytterligare relevanta register har även genomförts.

Därefter utfördes en inventering i fält inom området. Inventeringsinsatserna inriktades på såväl fornlämningar som senare tiders kulturlämningar. Inventeringsarbetet genomfördes genom terrängrekognosering. Påträffades lämningar har mätts in med GPS mot digitala fastighetskartan och dokumenterats med digitala fotografier och beskrivning som följer RAÄ/FMIS nomenklatur beträffande lämningstyper med mera. Påträffade lämningar numrerades enligt preliminär nummerserie, ÖLM-nr.

Lämningarna som redovisas efter utförd utredning kan indelas i nedanstående kategorier efter dess antikvariska status. Kategorierna definieras enligt följande:

**Fast fornlämning.** Registrerad fast fornlämning med fornlämningsnummer (RAÄ-nummer), utmärkt på fastighetskartan eller nyupptäckt fast fornlämning upprättad efter preliminär nummerserie (ÖLM-nummer). Fasta fornlämningar är skyddade enligt Kulturminneslagen (KML).

**Bevakningsobjekt.** Registrerad möjlig fornlämning med fornlämningsnummer (RAÄ-nr), ej markerad på ekonomiska kartan eller nyupptäckt möjlig fornlämning (ÖLM-nr). Detta innebär att lämningens status ej går att avgöra genom okulär besiktning utan måste utredas vidare vid en eventuell exploatering.

**Övrig kulturhistorisk lämning.** Lämningar med kulturhistoriskt värde, vilka normalt inte faller under Lagen om kulturminnen (SFS 1988:950). Lämningar i denna kategori är de som enligt rådande antikvarisk praxis inte uppfyller kriterierna för fast fornlämning. Dessa bör dokumenteras och i vissa fall karteras och särskild hänsyn bör tas vid exploatering (RAÄ- och/eller ÖLM-nummer).

**Uppgift om.** Lämningar som är kända genom tidigare uppteckningar eller muntliga källor men som inte återfunnits eller bedömts kvarligga.

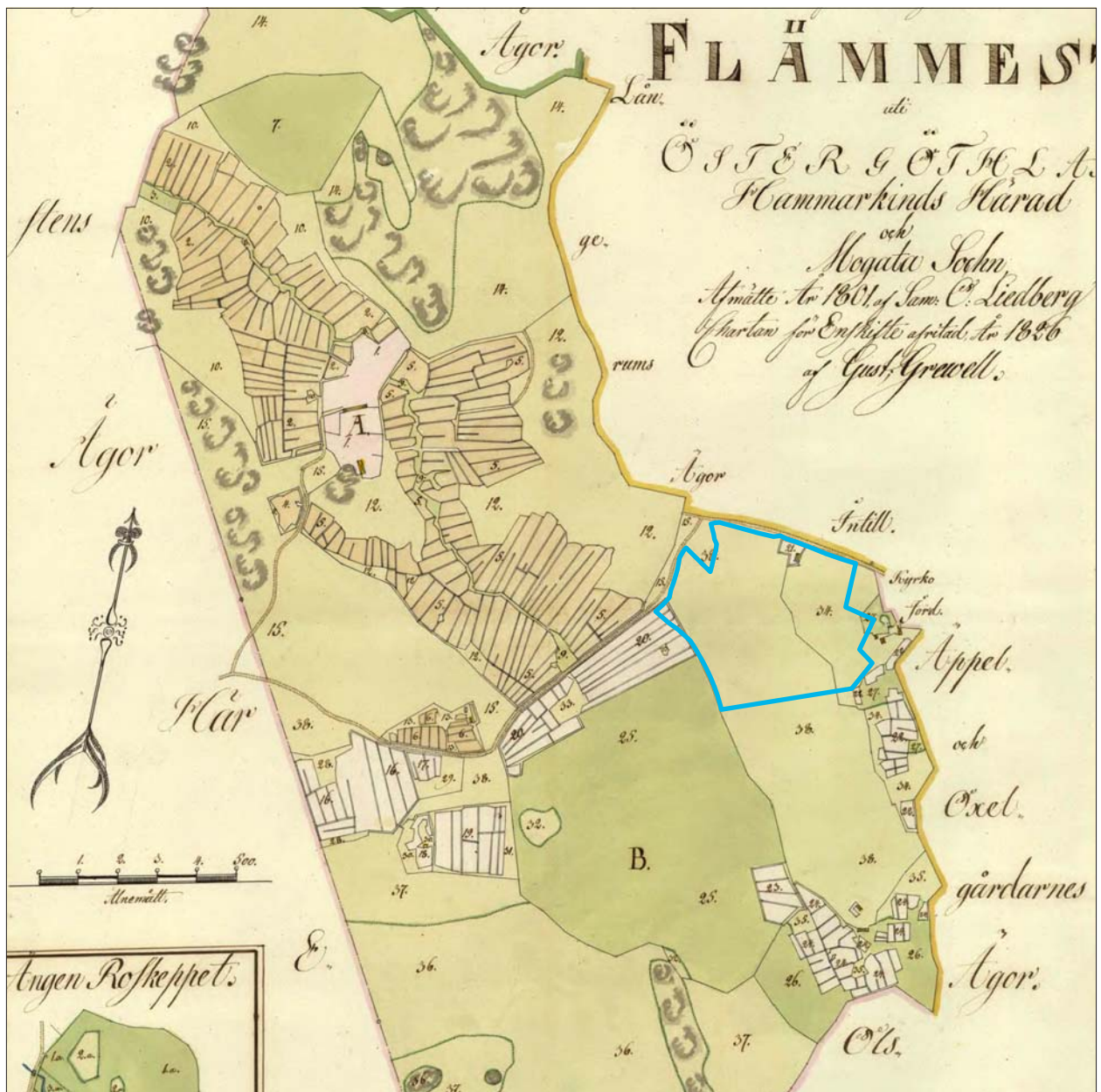
Utöver de ovan beskrivna kategorierna förekom även ett arkeologiskt utredningsobjekt (objekt) som utgör läget för presumtiva fornlämningar. Utredningsobjekt är ytor som utifrån sin topografi och omkringliggande fornlämningsmiljö bedöms kunna innehålla dold fornlämning.

## Områdesbeskrivning och fornlämningsmiljö

Utredningsområdet består idag av skogsmark samt en mindre åker och terrängen sluttar ned mot en åker i söder. I utredningsområdets omgivning finns på höjder och krön ensamliggande gravlokaler. Dessa utgörs mestadels av glest liggande stensättningar. Merparten av dessa fornlämningar dateras till perioden bronsålder - äldre järnålder. Inom området finns dock ingen känd lokal med forn- eller kulturlämning.

Närmaste fornlämningar är tre runda stensättningar (RAÄ 62) som ligger drygt 200 m väster om Flämmestad och förefaller vara från yngre järnåldern. 270

m öster om utredningsområdet finns en fyndplats för en trindyxa (RAÄ 117). RAÄ 35 en grav i form av en kvadratisk stensättning är belägen ca 400 m sydsydväst om utredningsområdet och kan sannolikt dateras till äldre järnålder. Cirka 400 respektive 570 m öster om området finns RAÄ 36 och 37, vilka utgörs av två gravhögar, daterade till yngre järnålder och en rund stensättning som troligen kan dateras till bronsålder. Cirka 350 m västsydväst om Flämmestad är ett gravfält (RAÄ 60), bestående av nio runda stensättningar, beläget. I nära anslutning till detta finns sex spridda stensättningar (RAÄ 58-59). Samtliga dessa gravar förefaller vara yngre järnålder.



Figur 3. Utsnitt ur enskifteskarta för Flämmestad 1826 (LMS D70-12:2, som visar torpet Bergstugan i norra kanten av en mindre åkertäppa (nr 21 på kartan). Skala 1:10 000. (Kartans norrpil är felriktad.)

Vid en nyligen genomförd utredning nordväst om det nu aktuella området framkom ett utredningsobjekt som bedömdes kunna innehålla presumtiva fornlämningar (Persson och Lindberg 2009). Objektet ligger utefter väg 210 strax öster om Mogata kyrka, ca 220 m nordöst om det nu aktuella utredningsområdet.

Inom objektet observerades på en mindre höjdpå, skärvsten och en bit bränd flinta (Persson och Lindberg 2009). Inom området för objektet ligger också ovan nämnda fyndplats för en trindyxa (RAÄ 117).

Utredningsområdet ligger på byn Flämmestads ägor, endast drygt 200 m sydväst om Mogata kyrka. Mogata är en medeltida socken och finns omnämnd 1355 som *de Mogatu* (sofi). Mogata kyrkomiljö (K37) ingår i länsstyrelsens kulturminnesprogram och tangerar utredningsområdet i nordöst (Natur kultur 1983). Inom byn Mogata finns kulturhistoriska lämningar i form av en milstolpe av gjutjärn (RAÄ 20) Mogata tingshus från 1700-talet (RAÄ 109) och tingsplatsen (RAÄ 173).

Byn Flämmestad omtalas första gången i skrift år 1358, *j flaemstatha* och förefaller bebos av en Gregorius (SDHK 7328, Sofi). Gravarna i anslutning till Flämmestad talar för att byn var etablerad redan under vikingatid/yngre järnålder. I Älvsborgs Lösen 1571 (SVAR) förefaller det finnas två brukare, Swen och Anders, i byn. Även på senare kartor omtalas två gårdar, Väster- och Östergården, t ex på storskifteskartan från 1801 (LMS D70-12:1).

Flämmestads nordöstra del där utredningsområdet är beläget uppges i det historiska kartmaterialet som *obrukbar utmark* (t ex LMS D70-12:1). Under olika perioder under 1800-talet har det inom området funnits ett torp, Bergstugan och en backstuga, vilket framgår av äldre kartmaterial.

Bergstugan återfinns på två historiska kartor, storskifteskartan från 1801 (LMS D70-12:1) och enskifteskartan från 1826 (LMS D70-12:2). Den senare är en kopia av den förra. Torpet har markerats i östra kanten av en mindre åkertäppa.

I kyrkböckerna för Mogata (Husförhörslängderna 1799 till 1870) förekommer på Flämmestads ägor

ett torp som benämns Målstugan eller Målaarestugan under åren 1799 till 1845. Därefter uppträder ett torp benämnt Jönstorp, vilket förefaller nybyggt 1868. Detta torp finns kvar 1891.

Det går inte att utläsa om Bergstugan är identisk med Mål(are)stugan. Torpet finns inte heller med på den häradsekonomiska kartan från 1868-77 eller arealavmätningen från 1879 (LMM 05-mog-136). På dessa två kartor från den senare delen av 1800-talet finns istället en backstuga markerad i det nu aktuella utredningsområdets västra del. Backstugan finns inte med på ekonomiska kartan från 1947. Möjligen är denna backstuga identiskt med ovan omtalade Jönstorp. Denna plats är idag åter bebyggd med ett hus.

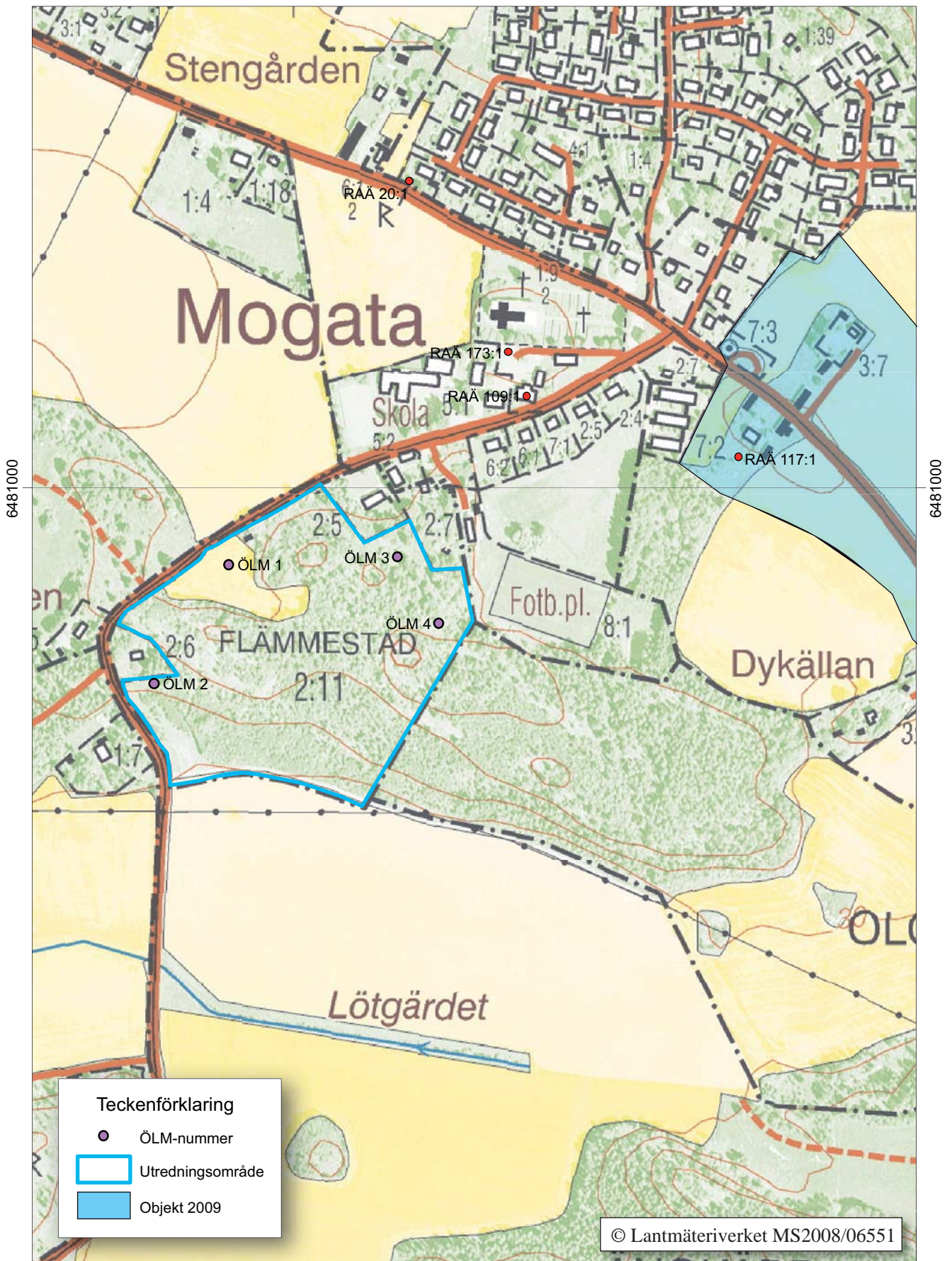
## Resultat, slutsatser och åtgärdsförslag

Efter avslutad fältinventering, kart- och arkivstudier och sammanställning över sedan tidigare kända fornlämningar kan konstateras att detaljplanen inte kommer att beröra lagskyddade fornlämningar. Inom detaljplaneområdet finns dock fyra kulturhistoriska lämningar. Dessa utgörs av platsen för torpet Bergstugan (ÖLM 1), två uthusgrunder (ÖLM 2-3) och ett stenbrott (ÖLM 4).

Bergstugan, ÖLM 1, kan utifrån kartmaterialet dateras till 1800-talets förra hälft medan ÖLM 2 hör till senare delen av 1800-talet då även ÖLM 3 uppträder. Den senare fanns dock kvar ännu på den ekonomiska kartan från 1946. Uppgifter om stenbrottet saknas i det tillgängliga kart- och arkivmaterialet, vilket innebär att det inte är möjligt att datera, närmare än 1800-1900-talen.

Östergötlands länsmuseum bedömer att markingrepp i det aktuella området kan ske utan ytterligare arkeologiska insatser men hänsyn bör tas till de kulturhistoriska lämningarna i området. Beslut om eventuella fortsatta arkeologiska åtgärder fattas av Kultur- och samhällsbyggnadsenheten vid Länsstyrelsen Östergötland.





Figur 4. Den digitala Fastighetskartan, blad 8G 6h Mogata, med utredningsområdet, de påträffade lämningarna ÖLM 1-4 och det utredningsobjekt som identifierades vid en tidigare utredning i närområdet markerade (Persson & Lindberg 2009). Skala 1:5 000.

## Referenser

*Natur Kultur – miljöer i Östergötland*. 1983. Naturvårdsplan och kulturminnesprogram. Länsstyrelsen Östergötland.

Persson A och Lindberg R. 2009. *Mogata – Husby. Arkeologisk utredning etapp 1*. RAÄ 65, 69, 71, och 117, Mogata - Husby 3:1, Mogata socken, Söderköpings kommun, Östergötlands län. Östergötlands länsmuseum. Avdelningen för arkeologi. Rapport 2009:75.

### Digitala arkiv

Fornminnesregistret (FMIS) för Mogata socken.  
<http://www.raa.se/cms/forsok/start.html>.

Sofi. Ortnamnsregistret, <http://www.sofi.se/>

SVAR. [www.svar.raa.se/](http://www.svar.raa.se/) Älvsborgs lösen 1571.

Svenskt diplomatariums huvudkartotek över medeltidsbreven (SDHK) <http://www.statensarkiv.se/default.aspx?id=2453&refid=8005>.

## Kartmaterial

Lantmäteristyrelsens arkiv (LMS), Lantmäterimyndighetens arkiv (LMM), Rikets allmänna kartverk (RAK)

LMS D70-12:1, Flämmestad, Mogata sn, Storskifte, 1801.

LMS D70-12:2, Flämmestad, Mogata sn, Enskifte, 1826.

LMM 05-mog-3, Flämmestad, Mogata sn, Arealavmätning, 1693.

LMM 05-mog-136, Flämmestad, Mogata sn, Arealavmätning, 1879.

LMM 05-mog-189, Mogata kyrkby, Mogata sn, Arealavmätning m m, 1789.

RAK id J112-56-22, blad Å, Häradsekonomisk kartan, 1868-77.

RAK id J133-8G6h, blad Mogata, Ekonomisk kartan, 1946.

## Tekniska uppgifter

Plats	Flämmestad 2:11
Socken	Mogata
Kommun	Söderköping
Län och landskap	Östergötland
Fornlämningsnr	-
Ekonomiska kartans blad	8G 6h Mogata.
Koordinater	X6480700-6481010 Y1537220-1537560
Koordinatsystem	RT 90 2,5 gon V
Typ av undersökning	Arkeologisk utredning etapp 1, utan KML-beslut
Länsstyrelsens dnr	-
Länsstyrelsens handläggare	-
Länsstyrelsens beslut	-
ÖLM dnr	565/09
ÖLM projekt nr	531047
Uppdragsgivare	Barbro Tjernström, Össby gård
Kostnadsansvarig	Barbro Tjernström, Össby gård
Projektgrupp	Ann-Charlott Feldt, Anders Persson
Fältarbetstid	23/4 2010
Totalt utreddes	ca 6 hektar
Fynd	-
Foto filmnr	Digitala bilder
Analyser	-
Grafik	Ann-Charlott Feldt
Renritning	-
Grafisk form	Lasse Norr
Dokumentationsmaterialet förvaras på Östergötlands länsmuseum.	
Ur allmänt kartmaterial	© Lantmäteriverket MS2008/06551
ISSN 1403-9273	Rapport 2010:36 © Östergötlands länsmuseum



## Bilaga 1. Beskrivningar av ÖLM-nr

### ÖLM 1

Lägenhetsbebyggelse, plats för, bortodlad, utgöres av ett torp belagt på två äldre kartor (1801 och 1826). Torpet var beläget i kanten av en mindre åker, som fortfarande hålls öppen. I kartmaterialet benämns torpet Bergsstugan. Torpet är försvunnet på Häradskartan från 1868-77.

Referenser: Lantmäteristyrelsen akt D70-12:1, Storskifte, 1801 och akt D70-12:2, Enskifte, 1826.

Antikvarisk status: Uppgift om

Lämningstyp: Lägenhetsbebyggelse, plats för

Ekonomiskt kartblad: 8G 6h Mogata

Terräng: Åkermark

Koordinater: X6480927 Y1537330

### ÖLM 2

Husgrund, historisk tid. Sentida ladugård/uthus, ca 7 x 4 m (N-S), bestående av huggen sten, ställvis kallmurad. Belamrad med ris. Finns med på arealavmätning 1879 (Lantmäterimyndigheten 05-mog-136)

Antikvarisk status: Övrig kulturhistorisk lämning

Lämningstyp: Husgrund, historisk tid

Ekonomiskt kartblad: 8G 6h Mogata

Terräng: Svagt S-sluttande moränmark. Skogsmark.

Koordinater: X6480818 Y1537260

### ÖLM 3

Husgrund, historisk tid. Sentida ladugård/uthus. Betonggrund

Finns med på ekonomiska kartan från 1946

Antikvarisk status: Övrig kulturhistorisk lämning

Lämningstyp: Husgrund, historisk tid

Ekonomiskt kartblad: 8G 6h Mogata

Terräng: Flack, delvis moräntäckt hållmark. Skogsmark.

Koordinater: X6480935 Y1537488

### ÖLM 4

Brott/täkt, vilken utgöres av en mindre stentäkt i berg, ca 5 m i diam och 2 m h. Täkten förefaller vara en husbehovstäkt, nyttjad under 18-1900-tal.

Antikvarisk status: Övrig kulturhistorisk lämning

Lämningstyp: Brott/täkt

Ekonomiskt kartblad: 8G 6h Mogata

Terräng: NV kanten av en bergsrygg. Skogsmark.

Koordinater: X6480873 Y1537526





Inför detaljplaneläggning inom fastigheten Flämmestad 2:11 i Mogata socken och Söderköpings kommun utförde Östergötlands länsmuseum en arkeologisk utredning etapp 1. Det aktuella utredningsområdet var ca 6 hektar stort och beläget strax sydväst om Mogata kyrkby. Utredningen visade att det inte är sannolikt att en eventuell exploatering inom det aktuella detaljplaneområdet kommer att beröra fast fornlämning. Inom området finns dock kulturhistoriska lämningar i form av platsen för ett torp (ÖLM 1), två uthusgrunder (ÖLM 2-3) och ett stenbrott (ÖLM 4), vilka bör tas hänsyn till.