

Rapport 2004:4

Arkeologisk utredning etapp 1

Mjällerum 1:83 och 1:84

Kisa socken
Kinda kommun
Östergötlands län

Clas Ternström

Mjällerum 1:83 och 1:84

Innehåll

Sammanfattning	2
Inledning och bakgrund	4
Topografi och fornlämningsmiljö	4
Syfte och metod	4
Resultat	4
Referenser.....	4
Tekniska uppgifter	5

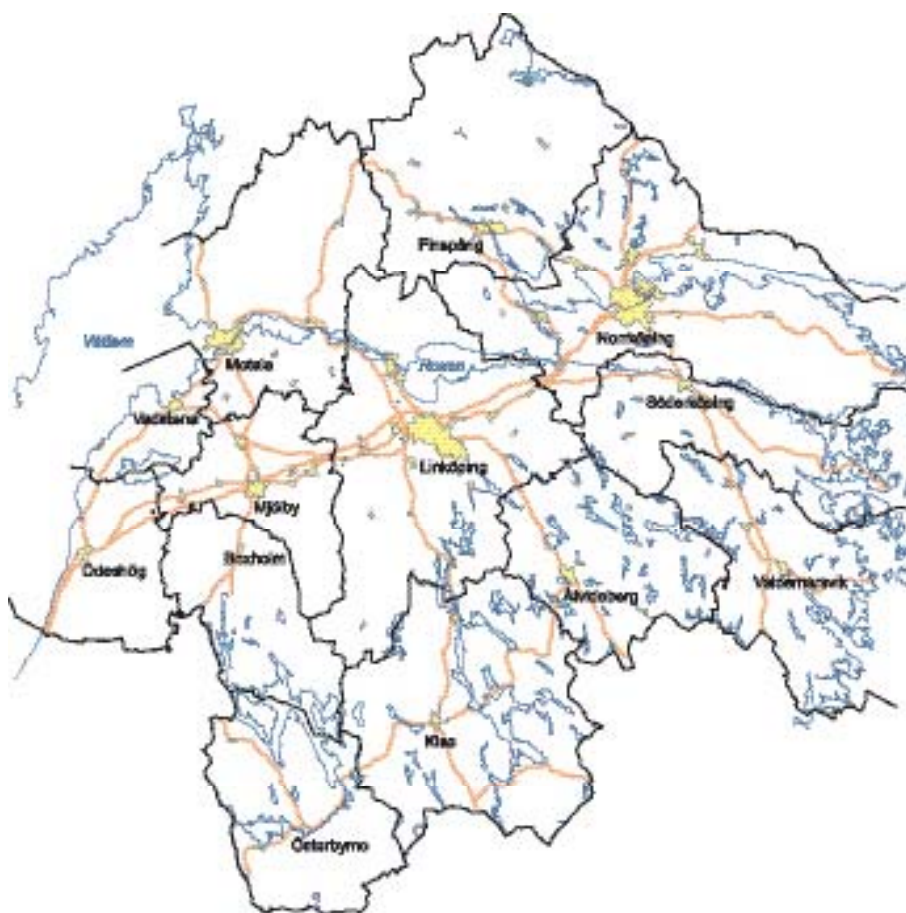
Ö S T E R G Ö T L A N D S L Ä N S M U S E U M
K U L T U R M I L J Ö A V D E L N I N G E N

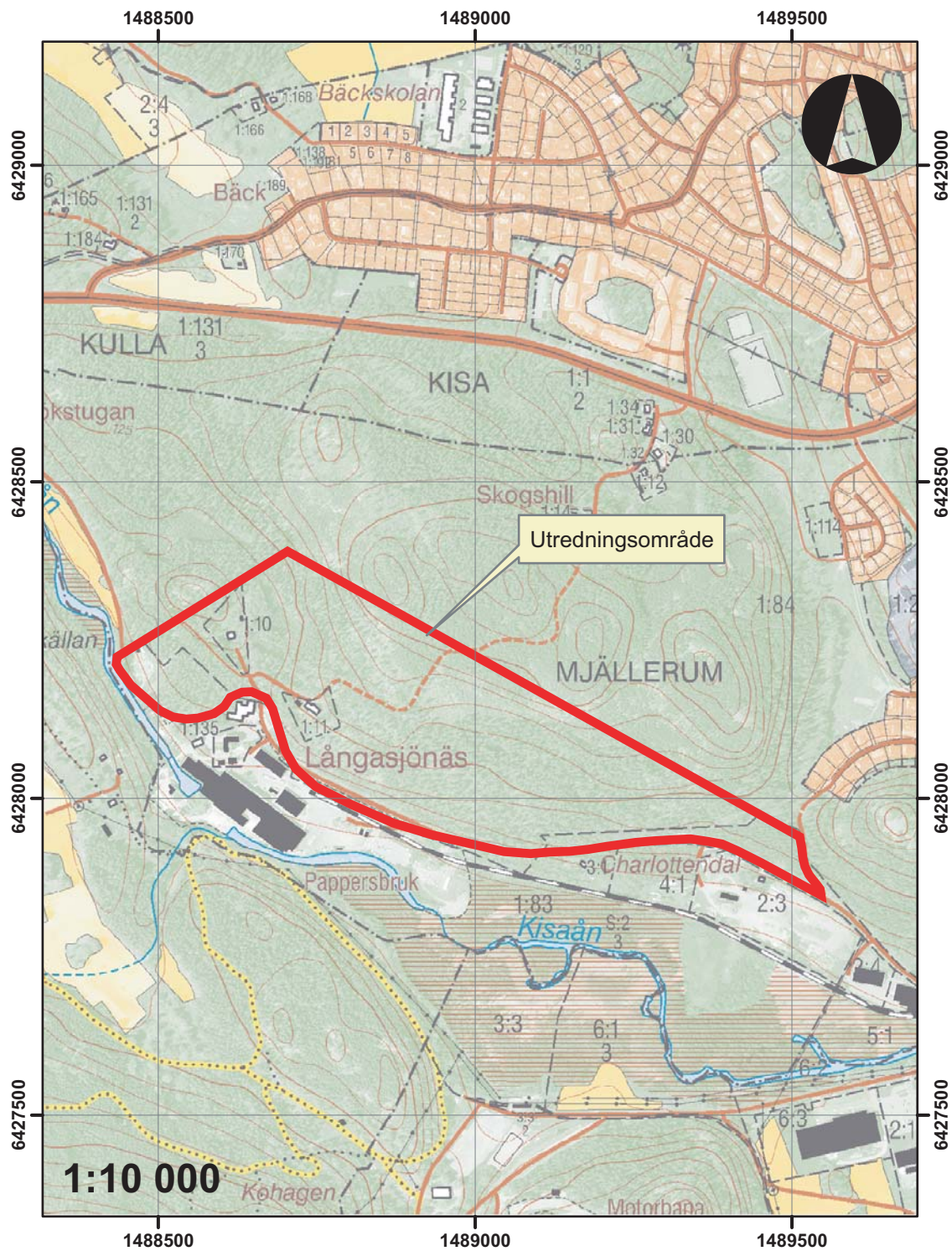
Box 232 • 581 02 Linköping • Tel 013 - 23 03 00 • Fax 013 - 12 90 70
lansmuseum@lansmus.linkoping.se • www.linkoping.se/lansmuseum

Sammanfattning

Östergötlands länsmuseum genomförde 2003-09-02 en arkeologisk utredning etapp 1 vid Mjällerum 1:83 och 1:84, Kisa socken, Kinda kommun. Utredningen föranleddes av planerad utbyggnad för konverteringsverksamhet. Inom utredningsområdet var tidigare inga fornlämningar kända. Inga tidigare okända lämningar och inga nya platser där dolda lämningar kunde tänkas vara belägna påträffades.

Clas Ternström
antikvarie





Figur 2. Utdrag ur Fastighetskartan med undersökningsområdet markerat. Skala 1:10 000.

Inledning och bakgrund

Swedish Tissue AB planerar att uppföra lokaler för konvertering inom fastigheten Mjällerum. Med anledning av detta genomförde Östergötlands länsmuseum en arkeologisk utredning, etapp 1 på fastigheten. Inom området för utredningen fanns inga lämningar registrerade i Riksantikvarieämbetets fornminnesregister. En arkeologisk utredning var dock motiverad med anledning av områdets omfattning, ca 25 ha.

Topografi och fornlämningsmiljö

Inom det aktuella området fanns inga tidigare registrerade lämningar. Inom utredningsområdet är de högsta punkterna ca 160 m ö h. Högsta kustlinjen i området ligger på ca 130 m, varför topografiskt lämpliga platser för stenåldersboplatser kunde lokaliseras. Vidare fanns i närområdet lämningar från järnålder i form av stensättningar. I Kisatrakten finns även stora möjligheter att påträffa lämningar efter kolning, tjärframställning och lämningar efter andra skogsningar.

Syfte och metod

Syftet med utredningen var att konstatera om fornlämningar skulle beröras vid en eventuell exploatering inom området. Ett flertal fornlämningar var kända sedan tidigare, men genom att genomföra en utredning kunde man anvisa platser där möjligheten var stor att dold fornlämning var belägen samt påvisa nyupptäckta fornlämningar. Man kunde även ange platser av annan kulturhistorisk karaktär. Ett ytterligare syfte var att ange förslag på vidare antikvariska åtgärder på de platser där fornlämning eller möjlig fornlämning är belägen inför en exploatering.

Utredningen genomfördes som en etapp 1, d v s utan ingrepp i marken, och innehöll två huvudmoment:

- Kart- och arkivstudier
- Specialinventering

Resultat

Inom området för utredningen fanns inga lämningar registrerade i Riksantikvarieämbetets fornminnesregister. Inga tidigare okända lämningar och inga nya platser där dolda lämningar kunde tänkas vara belägna påträffades.

Referenser

Fornminnesregistret
Östergötlands länsmuseums topografiska arkiv
Lantmäteriet

Tekniska uppgifter

Lokal	Mjällerum 1:83 och 1:84
Socken	Kisa
Kommun	Kinda
Landskap	Östergötland
Fornlämning	-
Ekonomiska kartans blad	075 5h (7F 5h Kisa)
Koordinatsystem	RT 90 2,5 gon V
Koordinater	X6428000, Y1488900
Länsstyrelsens diarienummer	431-9277-03
Länsstyrelsens handläggare	Carin Claréus
ÖLM diarienummer	259/03
ÖLM konto	6583
Uppdragsgivare	Swedish Tissue AB
Kostnadsansvarig	Som ovan
Projektledare	Clas Ternström
Fältarbetstid	2003-09-02
Fynd	Nej
Grafik	Clas Ternström
Renritning	-
Grafisk form	Lasse Norr
Tryck	-
Rapport:	2004: © Östergötlands länsmuseum
Ur allmänt kartmaterial	© Lantmäteriverket dnr 507-99-499

Dokumentationsmaterialet förvaras på Östergötlands länsmuseum.

