



Riksantikvarieämbetet
Avdelningen för arkeologiska undersökningar

UV ÖST RAPPORT 2007:66

ARKEOLOGISK FÖRUNTERSÖKNING I FORM AV ANTIKVARISK KONTROLL

Kulturlager efter en boplats och odling från bronsålder – äldre järnålder?

RAÄ 453
Vidingsjö 1:1 och kvarteret Rosen 3
Linköpings stad och kommun
Östergötland

Dnr 422-4663-2006

Bengt Elfstrand

UV ÖST RAPPORT 2007:66

ARKEOLOGISK FÖRUNDESRÖKNING I FORM AV ANTIKVARISK KONTROLL

Kulturlager efter en boplats och odling från bronsålder – äldre järnålder?

RAÄ 453

Vidingsjö 1:1 och kvarteret Rosen 3

Linköpings stad och kommun

Östergötland

Dnr 422-4663-2006

Bengt Elfstrand



Riksantikvarieämbetet

Avdelningen för arkeologiska undersökningar

Riksantikvarieämbetet

Avdelningen för arkeologiska undersökningar

UV Öst

Roxengatan 7, 582 73 Linköping

Tel. 013-24 47 00

Fax 013-10 13 24

uvost@raa.se

www.raa.se/uv

Omslagsbild Översikt över schaktsträckningen vid gång- och cykelvägen med stensträngarna RAÄ 214:1–2 och gravfältet RAÄ 38:1 på höjden i bakgrunden. Foto från N. Bengt Elfstrand.

Produktion/grafisk form Britt Lundberg

Grafik Lars Östlin

Foto Bengt Elfstrand

Utskrift UV Öst, Linköping 2007

Kartor ur allmänt kartmaterial, ©Lantmäteriverket, 801 82 Gävle. Dnr L 1999/3.

© 2007 Riksantikvarieämbetet

UV Öst, Rapport 2007:66

ISSN 1404-0875

Innehåll

Sammanfattning	5
Bakgrund	5
Syfte och målsättning	5
Topografi och miljö	5
Undersökningsresultat	7
Schakt 1	7
Schakt 2	8
Slutsats	9
Referenser	10
Tryckta källor	10
Otryckta källor	10
Administrativa uppgifter	10
Bilaga 1. Anläggningsbeskrivningar	11
Bilaga 2. Fynd	12



Fig 1. Karta över Östergötland med platsen för undersökningen markerad.

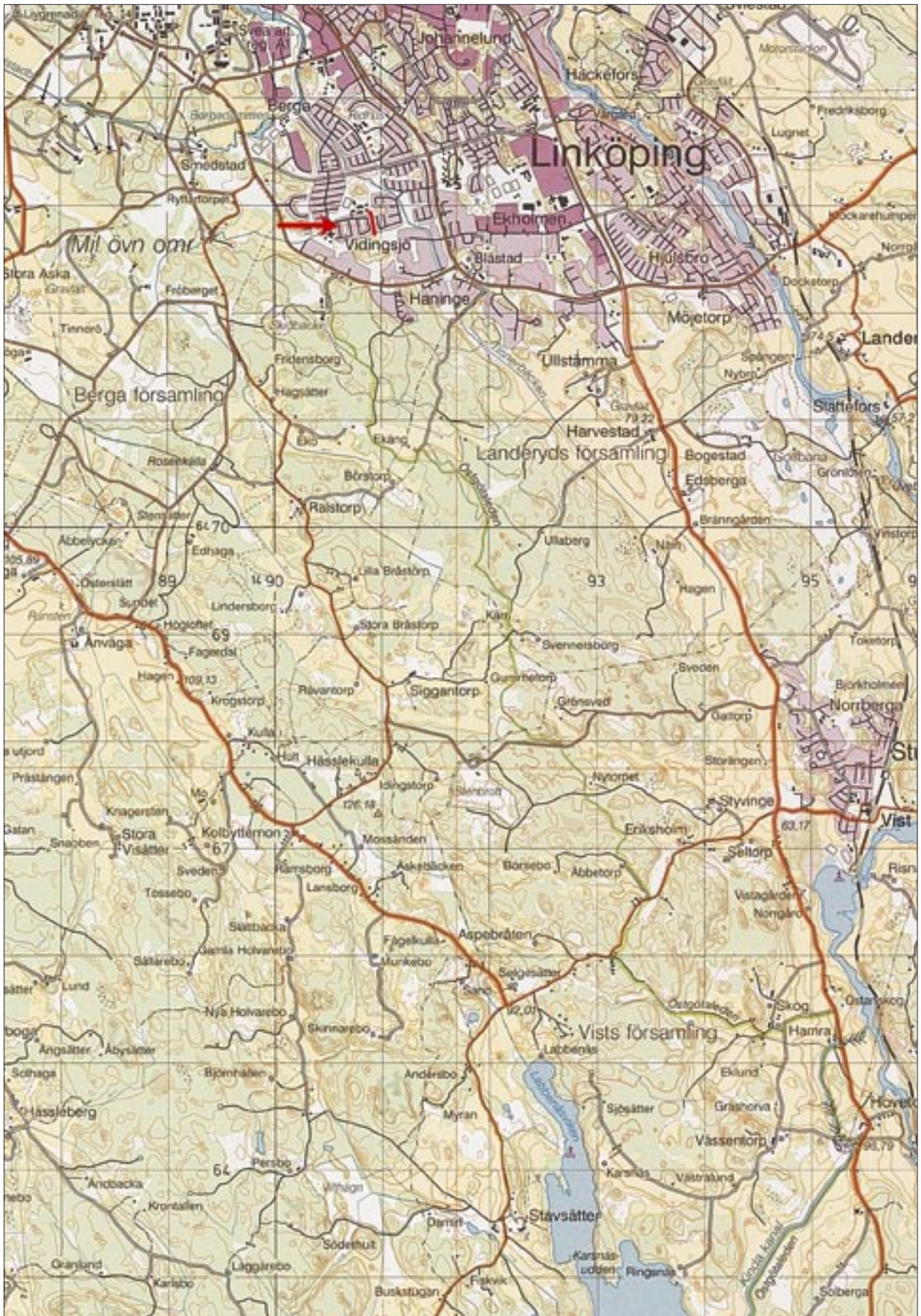


Fig 2. Utdrag ur analoga Gröna kartans blad Linköping 8F SO med ledningsschaktet markerat. Skala 1:50 000.

Arkeologisk förundersökning i form av antikvarisk kontroll

Kulturlager efter en boplats och odling från bronsålder – äldre järnålder?

Sammanfattning

I samband med en ny transformatorstation i kvarteret Rosen 3 vid Vidingsjöskolan schaktades den aktuella ytan av på grund av dess närhet till skålgropsförekomsten RAÄ 40:1. Från transformatorn drogs ett ca 250 m långt schakt rakt söderut utmed GC-vägen till ett parkområde som bland annat innehåller RAÄ 214:1–2, en hålväg och stensträngar. Den arkeologiska förundersökningen i form av en antikvarisk kontroll avsåg att konstatera om det fanns boplatslämningar inom schaktsträckningen eller vid transformatorstationen. Vid läget för transformatorstationen längst i norr fanns ett sentida plöjskikt med enstaka bitar tegelflis, rödgoods och skärvstenar i styv lera. Utmed GC-vägens västra sida norr om Måttgatan förekom under ett sentida plöjskikt en 23 m lång sträcka med ett svagt sotfärgat 0,15 m tjockt kulturlager med skärvstenar, skörbrända stenar, kolsplitter, krukskärvor bränd lera och brända ben. Under detta lager framkom ett gråaktigt ärjskikt som blandats upp med skarpkantade gruskorn efter skörbrända stenar. Under ärjlagret låg en sotfylld grop och ett stolphål i bottenleran. Ovanför lagret i södra kanten förekom en sotlins, förmodligen efter en härd. Boplatslagret och ärjskiktet torde vara från bronsålder eller tidig äldre järnålder. Lagren och anläggningarna som fått RAÄ-nummer 453 i Linköpings stad undersöktes och borttogs i schaktet.

Bakgrund

Linköpings Kraftnät AB genom Stadspartner AB planerade att lägga ner en ny elkabel och en optokabel, mellan en transformatorstation vid Vidingsjöskolan i kvarteret Rosen 3 längst i norr nära RAÄ 40:1, en skålgropsförekomst, och sedan följa en gång- och cykelväg på dess västra sida ca 200 m rakt söderut samt ansluta till elnätet vid en korsande gång- och cykelväg intill RAÄ 214:1–2, ett stensträngssystem och en hålväg i Vidingsjö 1:1, Linköpings stad och kommun, Östergötland. Kablarna skulle grävas ner på minst 0,70 m:s djup i ett fornlämningsrikt område vilket föranledde en förundersökning i form av en antikvarisk kontroll utförd av Riksantikvarieämbetet, Avdelningen för arkeologiska undersökningar, UV Öst, utmed hela sträckan.

Ansvarig för kontrollen var Bengt Elfstrand som också sammanställt rapporten. Linköpings Kraftnät stod för samtliga kostnader.

Syfte och målsättning

Syftet var att konstatera om det fanns eventuella dolda boplatslämningar, gravar eller fossila odlingslager inom kabelsträckningen och då i möjligaste mån söka undvika dessa. Om så ej var möjligt skulle eventuella lämningar undersökas och borttagas löpande. På grund av den omfattande fornlämningskoncentrationen i området bevakades hela sträckan.

Målsättningen var att dokumentera framkomna lämningar genom uppmätning, beskrivning sektionsritning, eventuell fyndregistrering och fotografering efter avbanning med grävmaskin.

Topografi och miljö

Den aktuella exploateringssträckan ligger i ett område med hög arkeologisk potential. På grund av topografin och det varierade markunderlaget av delvis blockrik morän, ytsvallade jordar och varvig lera (Johansson-Gorbatshev, Geol kartbladet nr 13) har området varit mycket attraktivt under förhistorisk tid. Det planerade schaktet ligger i söder ganska nära ett fornlämningskomplex som är beläget i grönområdet uppe på höjden mellan kvarteren. De förhistoriska



Fig 3. Utdrag ur digitala Fastighetskartan med ledningsschaktet (markerat med blått) och den nypptäckta fornlämningen RAÄ 453 samt angränsande fornlämningar markerade. Den gamla sockengränsen är utsatt mellan Linköping och Landeryd. Skala 1:10 000.

lämningarna är RAÄ 38:1 som består av 45 gravar, varav 35 är säkra och 10 osäkra. De säkra består av 32 runda stensättningar och 3 ovala med stenfyllda gropar i mitten. Söder om dessa undersöktes åren 1975–76 ett flatmarksgravfält, RAÄ 231:1, med 194 anläggningar (Larsson 2005:74f och 105 samt rapportmaterial ATA). Merparten av dessa var brandgravar men det fanns även några skelettgravar. Genom gravfältet gick en halv väg och i söder avgränsades gravfältet av en stensträng. Även RAÄ 59:1 norr om undersökningsområdet innehåller 14 runda stensättningar. Små gravgrupper eller enstaka stensättningar finns utspridda i terrängen. Mot nordväst förekommer två runda stensättningar, RAÄ 37:1 och 37:2, som observerades vid fornminnesinventeringen 1945 men som nu inte är iakttagbara på grund av torvtillväxt ovanpå. En treudd har också registrerats. RAÄ39:1–4 har 4 runda stensättningar liksom vid RAÄ Landeryd 13:1.

Dessa grupper indikerar ibland stora koncentrationer av flatmarksgravar. Boplatser kan finnas dolda i terrängen i anslutning till gravarna och stensträngssystemen. Norr om gravfältskomplexen finns stensträngssystem, varav 213:1 är ca 100 m långt och kan ha ett samröre med ett annat system, RAÄ 214:1, som är 550 m långt. I detta ingår också en halv väg. Skålgropsförekomster ligger också stundtals vid boplatser. Öster om läget för den planerade transformatorstationen finns en älvkvarnsförekomst, RAÄ 40:1 på ett flyttblock med 20 skålgropar. Det finns en skålgropsförekomst vid gravfältet 59:1 och vid RAÄ Landeryd 213:1 och 214:1. Boplatslämningar har registrerats och delvis undersökts vid Aftongatan söder om RAÄ 231. Boplatslämningarna (RAÄ 309:1) består av en skärvstenshöj och vid undersökningar 1987 i närheten av denna framkom ett stolphål, sotfläckar, en härd, skärvsten och bränd lera som dateras till yngre bronsålder – förromersk järnålder (Claréus, Hinze-Larsson 1990:373). Även vid RAÄ 298:1 har det undersökts ett kol och sotlager intill en stensträng och en nedgrävning med skörbränd sten och sot som förmodas vara äldre järnålder (Nydolf 1991:481f).

Undersökningsresultat

Det planerade kabelschaktet började i norr i sydöstra hörnet av kvarteret Rosen 3 där det banades av en 10x10 m stor yta för en transformatorbyggnad. Därifrån drogs kabelschaktet rakt söderut utmed en gång och cykelväg ca 1 m väster om denna på ägan Vidingsjö 1:1. Kabelsträckan var här ca 250 m lång och anslöt till en öst-västgående gång- och cykelväg ca 50 m norr om RAÄ 214. Kabelschaktet var 0,60 m brett och 0,70–1,0 m djupt. Marken var i det närmaste plan men sluttade ca 50 m i södra änden av schaktet. Det var en nordslutning som bildade ett krön vid stensträngen 214. Gravfälten RAÄ 37:1–2, 38:1 och 231:1–2 och stensträngarna RAÄ 214:1–2 ligger på en höjd. Det nyupptäckta kulturlagret RAÄ 453 framkom vid norra foten av sluttningen där marken planar ut omedelbart norr om Måttgatan. Markunderlaget i hela kabelsträckningen bestod av lera. Själva kulturlagret hade en svag uppblandning av mo. I hela kabelsträckningen fanns ett övre grått lerlager som innehöll enstaka tegelflis, porslin, rödgods, glasfragment mm efter den sentida gödningen av Vidingsjö åkersystem under 18- och 1900-talen. Det påträffades även rester efter gamla täckdiken fyllda med sten och i ett fall rester efter en urholkad trästock i täckdikessystemet.

Före undersökningen förmodades det att det kunde ligga boplatser nära RAÄ 40:1 längst i norr vid skålgropsförekomsten och intill fornlämningskomplexet RAÄ 214:1–2 i södra änden. Inga förhistoriska lämningar förekom i den norra delen av schaktet.

Schakt 1

Ca 200 m långt mellan transformatorhuset i kvarteret Rosen 3 och fram till Måttgatan. Omedelbart norr om Måttgatan finns ett kulturlager som syntes på en sträcka av 23 m i schaktet. Kulturlagret låg under ett 0,30–0,33 m tjockt bearbetat odlingslager av grå lera. Kulturlagret under detta varierar i tjocklek mellan 0,15 och 0,20 m som tunnare ut i ytterkanterna. Det är uppblandat med skarpa gruskorn och har ett litet inslag av mo. Lagret har färgats jämnt mörkgrått genom sotinblandning med enstaka fläckvisa sotkoncentrationer. Lagret är mörkast på ytan. Skärvsten och skörbränd sten ligger gles i hela lagret med några glesa förtätningar i norra



Fig 4. Tvärsnitt genom lagren i schakt 1:s södra del. Överst ett sentida plöjskikt som flyter ihop med ett grått svagt sotfärgat kulturlager. Mellan fyndstickorna syns ärjlagret med skarpkantat grus och skörbrända stenar i grå-gulgrå lera. Underst började botten. Foto från Ö. Bengt Elfstrand.

delen. Stenen förekommer glesast i södra delen av lagret. Skärvstenen är i regel små, mellan 0,07–0,02 m i storlek av varierade stensorter. Lagret är plant på ytan på grund av odlingen ovanför men har en vågig undersida. Kolsplitter (PK 1) förekom i lagret. Fynden var kraftigt upplösta och låg mest i lagrets övre delar. De förekom mest i den norra delen av lagret. Den brända leran smulades sönder vid beröring utom några bitar (F5). Keramiken var kraftigt rundnött (F1 och F2) på grund av odlingen. De fåtaliga brända benen (F7) var små. En harts-klump (F4) påträffades mitt i lagret och på ytan låg två bitar tegelflis (F3 och F6).

Kulturlagret övergår i botten successivt till ett annat lager under som består av grå/gulgrå lera. Detta lager innehöll partivis skarpkantade gruskorn efter söndersmulade skörbrända stenar. Det fanns två förtätningar av gruset (vid 14 m och 18 m). Detta lager hade en ojämn tjocklek mellan 0,05–0,30 m men hade en ganska jämn botten som syntes tydligt mot den gula och mot söder brunare markbotten av lera under. Detta lager var mindre i omfång än kulturlagret och syntes mellan 12 och 21 m från Måttgatans norra asfaltkant. I detta lager fanns endast sporadiskt enstaka skärvstenar.

Under detta lerlager undersöktes två anläggningar (A2, en grop och A3, ett stolphål, se bilaga) som var nergrävda i den gula markbotten.

1,70 m norr om Måttgatans asfaltkant framkom i den östra schaktväggen en härdrest (A1) som låg 0,20 m under gräsytan och 0,15 m ovanför kulturlagrets södra ände i grå svagt grusig lera.

Schakt 2

Ca 50 m långt schakt mellan Måttgatans södra kant och till den tvärgående gång- och cykelvägen söder därom. Schaktet gick genom ett 0,40 m tjockt lager av grå lera med enstaka tegelbitar (F9) och en bit bränd lera (F8) djupt ner i lagret. På ett ställe framkom en kolkoncentration 0,30 m djup i den gråa leran (PK 2). Från 19 m söder om Måttgatan och uppför slutningen

mot RAÄ 214 fanns enstaka skärerstenar i den gråa leran och ca 0,50 m djupt under denna började ett tunt 2,10 m brett och några centimeter tunt, brungrått lerlager med skärersten, enstaka kolsplitter och några små smuliga brända lerbitar, ovanpå den bruna bottenleran ca 21 m söderut från Måttgatan. Ca 18 m söderut fanns en flammig sotfläck i leran direkt under torven. Ca 1 m djupt påträffades ett täckdike av sten och ett med trärester. I botten började den bruna glacialleran.

Slutsats

Hela sträckningen kontrollerades på grund av den stora fornlämningstätheten i området som kunde medföra dolda fornlämningar i en större mängd. Skålgropsförekomster indikerar ofta boplatser. Vid kvarteret Rosen ligger skålgropsförekomsten RAÄ 40:1 ca 90 m öster om schaktet, varför det fanns en risk för boplatzlämningar i norra delen av schaktet. Det förekom dock inga förhistoriska lämningar i den delen av schaktet, men hela sträckningen hade ett ytligt plöjskikt under gräsmattan i lerjorden med sentida fynd och gamla stenlagda täckdiken eller fragment efter urholkade trästänger. Förmodligen är det åkersystemet till Vidingsjö Mellangård eller något äldre innan gården skilts från byn.

Det intressanta är det kulturlager (RAÄ Linköping 453) som påträffades i sluttningsfoten ca 100 m norr om stensträngssystemet (RAÄ 214) på en höjd. Det går att skönja ett scenario hur lagren har tillkommit. Underst i höjd med kulturlagret fanns ett stolphål (A3) och en avfallsgrop (A2) i schaktet, nergrävda i bottenleran. Dessa anläggningar tyder på en mindre aktivitet vid nederkanten av sluttningen. Det finns dock inga kulturlager direkt ovanpå anläggningarna eller norr om dessa som tyder på en större aktivitet där. Istället ligger det ett grått/gulgrått ärlager av lera ovanpå dessa som saknar kulturlagerinblandning mer än krossad skörbränd sten som ärlagret blandats upp med. Detta lerlager måste ha dragits ner från sluttningen söder därom. Den gråa leran kan vara postglacial. Det har dock inte gjorts några analyser av leran. Den har täckt större delen av sluttningen. Sedan har den postglaciala leran dragits ner från den *nedre* delen av sluttningen och bildat det undre ärlagret där sluttningen planar ut och ovanpå anläggningarna. Varför detta verkar troligt är att det finns bränd smulig lera ovanpå den bruna glaciala leran i markbotten i den nedre delen av sluttningen. Den brända leran måste vara rester efter kulturlagrets vandring nedför sluttningen efter det att den postglaciala leran försvunnit därifrån, då den tidigare odlats ner till sluttningens kant. Kulturlagret innehöll moiga jordinslag i leran som i sin tur måste ha dragits ner genom odling från ett ytsvallat skikt i övre delen av sluttningen. Moskiktet har tidigare använts som ett mer lättdränerat boplatssunderlag. Efter detta har den postglaciala leran i den *övre* delen av sluttningen odlats ner ovanpå de övriga lagren under historisk tid. Det gråa lerlagret ovanpå glacialleran i sluttningen innehöll nämligen fynd från ny tid.

Fyndmaterialet i kulturlagret bestod av kraftigt rundnött keramik och bränd lera som tyder på odling i lagret. I keramiken fanns det två bottenbitar med en rund övergång till buk-sidan som förekommer under bronsåldern och möjligen under en del av förromersk järnålder. Godset var dessutom fast och inte spjälkat, vilket också talar för en tidigare datering än äldre järnåldern.

Den centrala frågan här är hur stor tidsskillnad det är mellan kulturlagrets tillkomst och då det hamnat som odlingslager i den nedre delen av sluttningen. Den frågan står fortfarande helt öppen men skulle kanske lösas om stensträngarna, som normalt dateras till äldre järnålder, visar sig ligga ovanpå ett äldre boplatsslager på krönet av sluttningen. Den ytligt liggande härdesten ovanför kulturlagret kan tyda på ytterligare en yngre odlingsfas som förstörts längre söderut av den sentida odlingen

Linköping i juli 2007

Bengt Elfstrand

Referenser

Tryckta källor

- Claréus, C., Hinze-Larsson, D. 1990. *Linköping, Haninge Väster*, RAÄ 309. Arkeologi i Sverige 1987. Riksantikvarieämbetet. Uppsala.
- Johansson, H. G., Gorbatshev, R. 1973. *Beskrivning till geologiska kartbladet, Linköping SO*. Serie Ae nr 13. SGU. Stockholm.
- Larsson, L. 2005. *Begravas i föränderlighetens tid – undersökta järnåldersgravar i Linköpingsbygden*. Liunga. Kaupinga, kulturhistoria och arkeologi i Linköpingsbygden. Riksantikvarieämbetet, Arkeologiska undersökningar, Skrifter 60. Linköping.
- Nydolf, N-G. 1991. *Linköping, Haninge Väster*, RAÄ 298:1. Arkeologi i Sverige 1988. Riksantikvarieämbetet. Uppsala.

Otryckta källor

- Lantmäteriverket i Gävle, Historiska kartor, S:t Lars sn, Vidingsjö 1:4, Laga delning 1750. FMIS, Riksantikvarieämbetets fornminnesinformationssystem.
- ATA Rapportmaterial, Arkeologisk undersökning 1975–76, Ög, S:t Lars sn, Haninge, Fornl 37–38 (nu RAÄ 231:1–2).

Administrativa uppgifter

Län: Östergötlands län

Landskap: Östergötland

Kommun: Linköpings kommun

Socken: Linköpings stad (fd S:t Lars socken)

Plats: Kvarteret Rosen 3 och Vidingsjö 1:1

Fornlämning: Linköping 453

Läge: Ekonomiskt kartblad, 8F 4i Blästad, 085 48

Undersökningens mittpunkt: X6473,32 Y1490,92

Koordinatsystem: RT 90 2,5 gon V

Höjdsystem: Fristående

Riksantikvarieämbetets dnr: 422-4663-2006

Länsstyrelsens dnr: 431-24129-06

Projektnr: 1520914

Intrasisprojekt: O2006180

Rapportnummer: 2007:66

Ansvarig arkeolog: Bengt Elfstrand

Beställare: Länsstyrelsen i Östergötlands län

Kostnadsansvarig: Linköpings Kraftnät AB

Undersökningstid: 2007-02-26–03-09

Undersökningsområde: 250 löpmetrar + 100 m²

Undersökt yta: 250 löpmetrar + 100 m²

Dokumentationshandlingar: Förvaras på ATA (Antikvarisk topografiska arkivet i Stockholm).

Fynd: Förvaras på UV Öst i väntan på fyndfördelning.

Bilaga 1. Anläggningsbeskrivningar

A1. Härdrest, rund? 0,70 m i diameter, 0,08 m djup

Härden låg 0,20 m högre än kulturlagret. Halva härden låg i östra kanten av schaktet och 1,7 m norr om Måttgatans asfaltkant. Ovanpå härden var det grusig lera. Härdens yta verkade vara avskalad. Den syntes som en 0,70 m stor halvrund sotfläck som fortsatte in i östra schaktväggen. Härden hade en plan ovansida och en konkav botten samt var 0,08 m djup i centrala delen. I sotet förekom några enstaka skärvstenar 0,03–0,07 m stora. Härden vilade på gulaktig lera.

A2. Grop, rund? 0,70 m i diameter, 0,15 m djup

Gropen stack ut i västra schaktkanten ca 8 m norr om Måttgatans asfaltkant. Den låg under kulturlagret och det ärjade lerlagret i botten och stack ut från schaktkanten 0,25 m. Gropen verkade vara rund med en plan skadad ovansida och en konkav botten. Gropen var 0,70 m bred i schaktkanten samt 0,15 m djup. Fyllningen bestod av sotig lera och skärvsten. Den var nergrävd i den gula bottenleran.

A3. Stolphål? runt, 0,40 m i diameter, 0,15 m djupt

Stolphålet stack ut från den västra schaktkanten ca 10 m norr om Måttgatans asfaltkant och under kulturlagret och det leriga ärjlagret. Stolphålet var nergrävt i den gula leriga markbotten och stack ut ca 0,20 m från schaktkanten. Formen var rund och 0,40 m i diameter. Det hade en konkav botten med ganska branta sidor samt var 0,15 m djupt. Fyllningen bestod av grå-svart lera.

Bilaga 2. Fynd

F1. Schakt 1, i kulturlager i norra delen, X6472798,52 Y1490921,30. Krukskärvor 11 st, varav 1 bottenbit, mycket fragmentariska och rundnötta. Låg i en ansamling.

F2. Schakt 1, kulturlager i norra delen, X6472796,02 Y1490923,62. Krukskärvor 6 st, varav 1 bottenbit, rundnötta. Låg intill varandra.

F3. Schakt 1, ytan på kulturlager i norra delen, X6472796,72 Y1490923,62. Tegelbit? 1 st, hårdbränd.

F4. Schakt 1, i kulturlager mitt i, X6472786,57 Y1490925,22. Hartsklump, 1 st, inbäddad i lera.

F5. Schakt 1, i kulturlager i norra delen, X6472797,87 Y1490923,30. Tegelflis eller bränd lera, 3 st. Flisiga och mycket små. Låg spridda.

F6. Schakt 1, i kulturlager i södra delen, X6472783,82 Y1490925,70. Tegelbit, 1 st, hårdbränd.

F7. Schakt 1, i kulturlager mitt i, X6472792,47 Y1490924,10. Brända ben, 4st, mycket små. Låg ihop.

F8. Schakt 2, nära botten i övre grått lerlager, X6472752,70 Y1490931,15. Bränd lera, 1 st, hårdbränd och rundnött.

F9. Schakt 2, nära botten i övre grått lerlager, X6472753,50 Y1490931,15. Bränd lera, 1 st, hårdbränd och rundnött.

Kolprover

PK 1. Schakt 1, i kulturlager mitt i, X6472791,27 Y1490924,74.

PK 2. Schakt 2, i grått lerlager nära botten, X6472753,82 Y1490930,83.

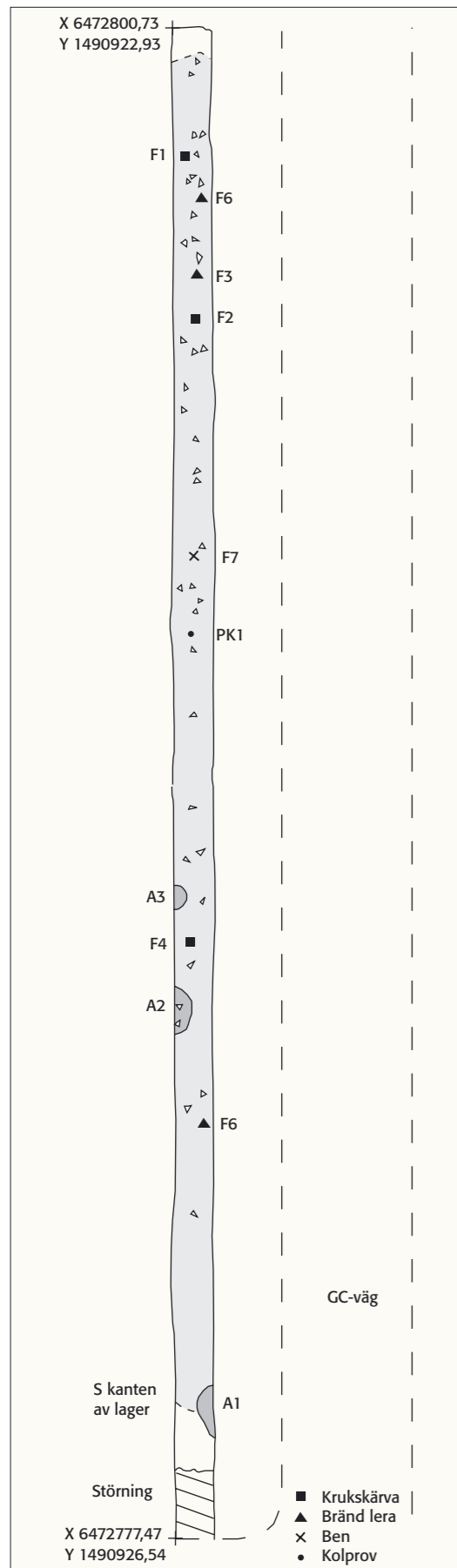


Fig 4. Plan över anläggningar och fynd i kulturlagret i schakt 1:s södra del. Det låg skärnsten spritt i hela lagret, dock något förtätat i norra delen. Skala 1:100.

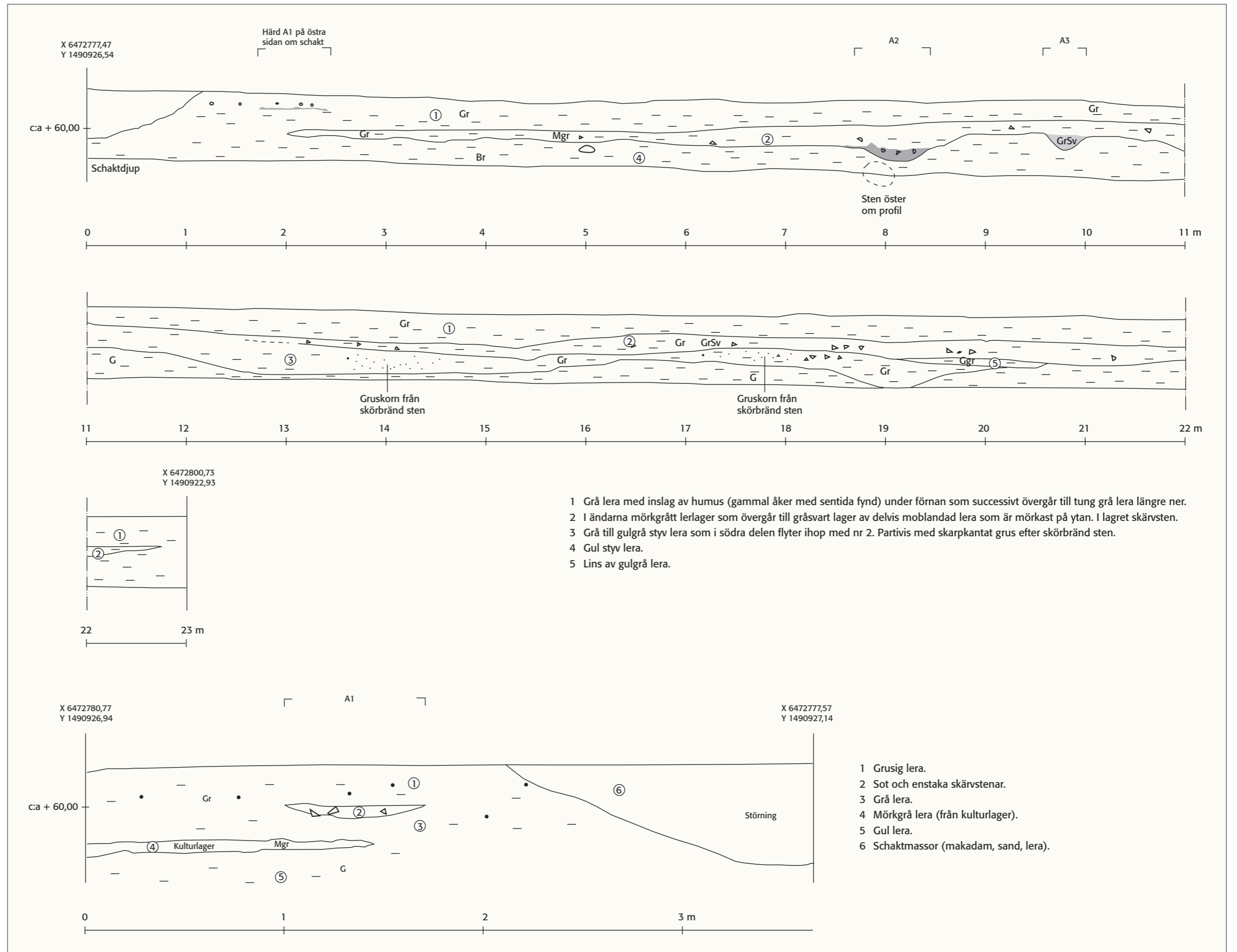


Fig 5. Profil genom kulturlagret och det undre ärjningslagret ovanpå avfallsropen A2 och stolphålet A3 som låg i markbotten i västra schaktväggen, skala 1:40, och profilen genom härdresten A1 ovanför södra kanten på kulturlagret i östra schaktväggen på schakt 1. Skala 1:20.