



Riksantikvarieämbetet
Avdelningen för arkeologiska undersökningar

UV ÖST RAPPORT 2008:11

KULTURHISTORISKT PLANERINGSUNDERLAG

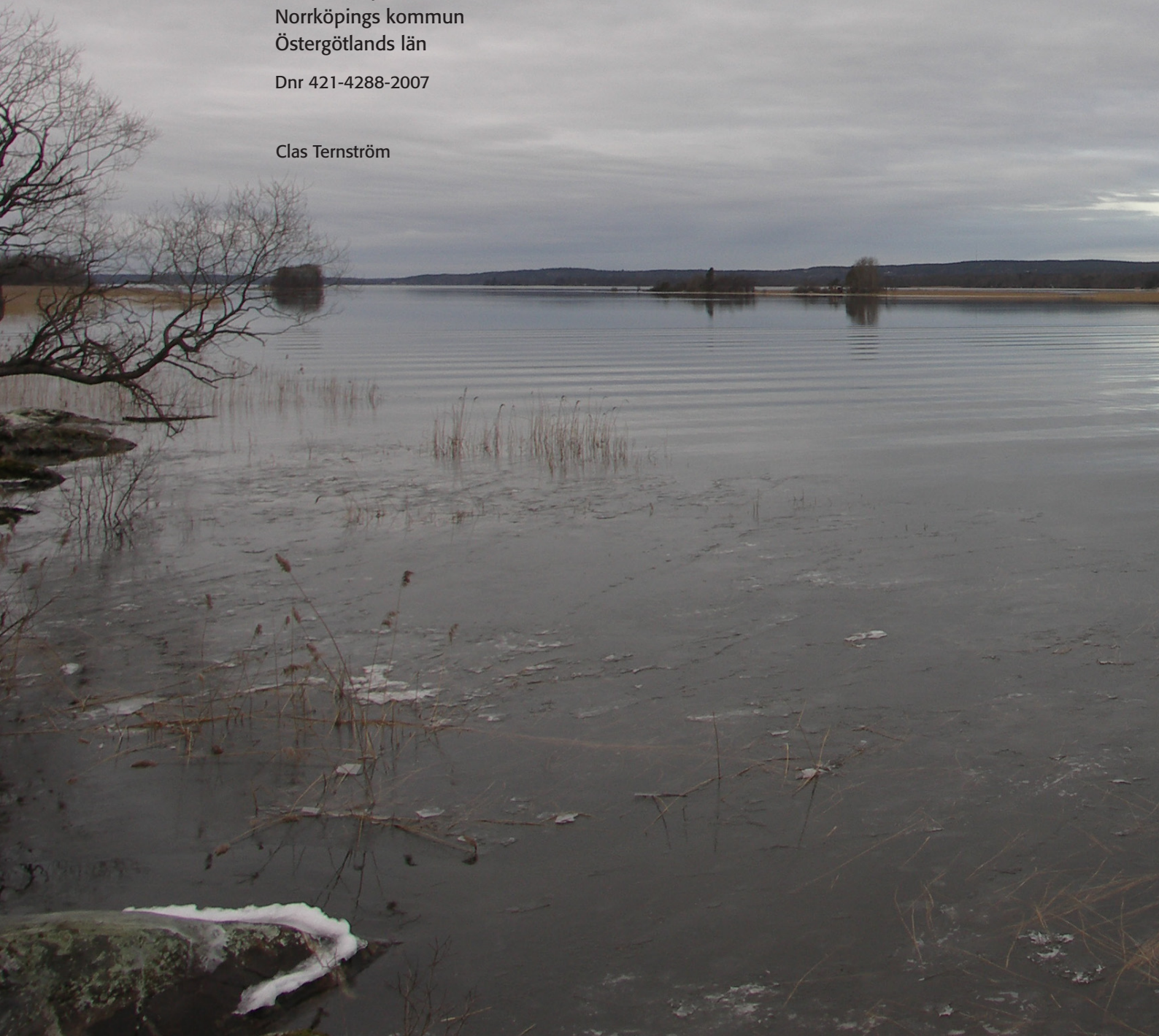
Bråvallaområdet

- mellan Fiskeby och Svärtinge

Östra Eneby socken
Norrköpings kommun
Östergötlands län

Dnr 421-4288-2007

Clas Ternström



UV ÖST RAPPORT 2008:11

KULTURHISTORISKT PLANERINGSUNDERLAG

Bråvallaområdet

- mellan Fiskeby och Svärtinge

Östra Eneby socken
Norrköpings kommun
Östergötlands län

Dnr 421-4288-2007

Clas Ternström



Riksantikvarieämbetet
Avdelningen för arkeologiska undersökningar

Riksantikvarieämbetet

Avdelningen för arkeologiska undersökningar

UV Öst

Roxengatan 7, 582 73 Linköping

Tel. 010-480 81 40

Fax 010-480 81 73

uvost@raa.se

www.arkeologiuv.se

Omslagsbild Bråvallaområdet från söder. Foto taget från Eksund söder om Motala Ström.
Foto Clas Ternström.

Produktion/grafisk form Britt Lundberg

Grafik Lars Östlin

Utskrift UV Öst, Linköping 2008

Kartor ur allmänt kartmaterial, © Lantmäteriverket, 801 82 Gävle. Dnr L 1999/3.

© 2008 Riksantikvarieämbetet

UV Öst, Rapport 2008:11

ISSN 1404-0875

Innehåll

Uppdragets förutsättningar	5
Områdets topografiska förutsättningar	5
Kulturlandskapets värden	6
Kunskapsvärden	6
Upplevelsevärden	8
Bruksvärden	8
Utvalda kulturmiljöer	8
Östergötland 50–51	8
Östergötland 53	8
Landskapets historiska spår	9
Stenålder	9
Bronsålder	11
Järnålder	11
Medeltid och nyare tid	12
Typonomi – vad berättar ortnamnen?	14
Områden och åtgärdsförslag	14
Område 1	15
Område 2	15
Område 3	15
Område 4	17
Område 5	17
Område 6	18
Område 7	18
Område 8	19
Marinarkeologi	19

Avslutning	20
Begrepp och termer	21
Riksintresse för kulturmiljövården	21
Fast fornlämning	21
Övrig kulturhistorisk lämning	21
Bevakningsobjekt	21
Undersökt och borttagen	21
Utredningsobjekt	21
Referenser	22
Litteratur	22
Kartmaterial	23
Lantmäteriakter	23
Internet	23
Administrativa uppgifter	24
Bilaga 1. Samtliga RAÄ-nummer inom arbetsområdet	25
Bilaga 2. Aktuella blad ur Fastighetskartan med samtliga RAÄ-nummer markerade	28



Fig 1. Karta över Östergötland med utredningsområdet markerat.



Fig 2. Utdrag ur analoga Topografiska kartan med arbetsområdet markerat. Skala 1:50 000.

Kulturhistoriskt planeringsunderlag

Bråvallaområdet – mellan Fiskeby och Svärtinge

Riksantikvarieämbetets avdelning för arkeologiska undersökningar, UV, är en uppdragsfinansierad del av ämbetet som i huvudsak genomför arkeologiska undersökningar efter beslut enligt Lag (SFS 1988:950) om kulturminnen m m, Kulturminneslagen. Avdelningen utför även konsultuppdrag i form av utredningar, inventeringar och framtagande av kulturhistoriska planeringsunderlag. Riksantikvarieämbetets avdelning för arkeologiska undersökningar, UV, har ingen myndighetsfunktion.

Uppdragets förutsättningar

Riksantikvarieämbetet, Avdelningen för arkeologiska undersökningar, UV Öst har på uppdrag av Norrköpings kommun tagit fram ett kulturhistoriskt underlag för området Bråvalla-Svärtinge. Det aktuella området omfattar drygt 2500 ha, varav en del är vatten. Vattenområdet har inte behandlats i detta arbete. Området sträcker sig från Fiskeby i sydöst till Svärtinge i nordväst och begränsas av Riksväg 51 i öster och sjön Glan i väster.

Målsättningen har varit att underlaget ska motsvara kart- och arkivstudierna för en *särskild utredning* enligt Lag (SFS 1988:950) om kulturminnen m m (KML), vanligen kallad *arkeologisk utredning*. Således har ingen specialinventering utan endast besiktning gjorts i detta läge. Tanken är att resultatet från detta arbete ska utgöra underlag för inventeringsinsatser i ett senare skede.

Arbetet har innehållit en sammanställning av känd kunskap inklusive äldre kartmaterial.

Syftet har varit att

- Ge en översiktlig bild av områdets historia och kulturhistoriska karaktärsdrag.
- Visa samtliga synliga forn- och kulturlämningar, samt markera dessa på karta.
- Visa på områden som ur kulturhistorisk synpunkt är mindre lämpliga för exploatering.
- Översiktligt visa på områden som kan innehålla lagskyddade lämningar utan synlig markering ovan mark.
- Lämna förslag på eventuella fortsatta arkeologiska insatser.

Resultatet ska kunna utgöra en grund för kommunens planarbete och bistå med uppgifter om områden som är mer eller mindre lämpliga att ta i anspråk för exploatering. I rapporten ges även förslag på hur man lämpligtvis går vidare antikvariskt och vilka åtgärder som kan förväntas bli nödvändiga. Resultatet ska även kunna utgöra bedömnings- och eventuellt beslutsunderlag för Länsstyrelsen vid kommande ansökningar om tillstånd enligt Lag (SFS 1988:950) om kulturminnen m m. Uppdraget har inte omfattat byggnader.

Områdets topografiska förutsättningar

Östgötaslätten breder ut sig öst-västlig riktning genom länet. De norra delarna utgörs av det förkastningssystem som löper mellan Bråviken och Vättern. Detta system utgör en tydlig skiljelinje mellan slättbygden i söder och de skogrika, kuperade områdena i norr. I ett mindre perspektiv är begränsningen mer oskarp med flikiga kilar av slättkaraktär som utgör ett övergångslandskap. Det aktuella området är mycket varierat vad gäller jordarter, vilka består av mosse och kärr, varierande mo och grus, lera och morän.

Den östra delen av slätten, *Östanstång*, utgörs av urberggrund. På denna grund ligger morän och sediment som odlats upp eller nyttjats som bete eller till slätter. Denna del av slätten präglas av varierad bebyggelse med tätorter och gårdsmiljöer. Generellt är landskapet ett resultat av laga skiftesreformen, som skedde genom splittring av byar och utflyttning av gårdar. På denna del av slätten finns delområden som kännetecknas av småskalig markanvändning som består av skogsmark med inslag av betesmark och odlingsmark. Dessa små, skogsdominerade landskapsutsnitt har utgjort en viktig resurs för den skogfattiga slätten i historisk tid och nyttjats som utmark för byarna. I anslutning till utmarkerna kom torp att anläggas under 1800-talet för att klara behovet av bostäder vid den kraftiga befolkningstillväxten.

Bråvallaslätten består av den jordbruksdominerade, flacka sluttning belägen mellan Norrköpingsåsen, sjön Glan och Motala ström. Området var under äldre stenålder del av en skärgård. I områdets norra del ligger Ringstad torvmosse som tidigare utgjort en sjö. Landhöjningen har gjort de högre liggande partierna lämpliga för bosättning från stenålder och framåt. Bebyggelsen är idag lokaliserad i ett huvudstråk längs Glans strand samt i randzonen mot Norrköpingsåsen. Landskapet utmärks av stora jordbruksenheter med lång bebyggelsekontinuitet. Bråvallaslätten norr om Glan karaktäriseras av omväxlande markanvändning med öppna jordbruksfält uppbruten av betesmarker, lövskogsbevuxna moränholmar och låglänta översvämningsskär längs Glans norra strand.

Områdets östra delar är starkt industripräglade genom Fiskebyområdet och närheten till Norrköping. Stora delar av den tidigare jordbruksmarken till gårdarna Sörby, Knivberga och Ringstad används här för militära ändamål genom Bråvalla flygflottilj, uppkallad efter det mytomspunna slaget vid Bråvalla. Anläggandet av flygflottiljen, F13, påbörjades år 1942 och öppnades år 1943 och fungerade fram till år 1994 då den lades ner. Den militära närvaron är fortfarande tydlig i området i form av stängsel och uppställning av militära fordon på markerna runt flottiljen.

Slättbygden går som ett öst-västligt band genom Östergötland och löper parallellt med Motala ström och dess sjösystem. Strömmens betydelse för Norrköpings lokalisering, historia och utveckling syns i miljöerna längs vattenvägen med Norrköpings industrilandskap och bruksmiljön vid Fiskeby som tydliga exempel. Vatten var det element som föredrogs för transport under förhistorisk tid och långt fram i historisk tid. Vattenvägar var att föredra då det var billigt och inte krävde några anläggningar i form av vägbeläggning och broar eller vadställen. Vidare kunde man på vatten transportera tyngre laster och transportererna gick snabbare. Vintervägar var också att föredra, med släde, då dessa var rakare och krävde inga, eller mindre, anläggningar.

Det dröjde fram till 1800-talet innan vägnätet och transporter på land kunde konkurrera med transporter på vatten. Vattenvägen från Bråviken, via Motala Ström och Glan, har sedan förhistorisk tid varit en huvudled för transport av varor och människor genom landskapet. I Norrköpingsområdet har Bråviken och havet utgjort en förbindelse med omvärlden.

Ruinerna av borgen Ringstadholm uttrycker tydligt maktlandskapets och centralplatsens kontinuitet och vattenvägens betydelse. Ruinområdet har stora arkeologiska preparatsvärden för att belysa en medeltida högeståndsmiljöes historia. Här finns också en koppling mellan ruinerna och det på äldre kartor angivna *Hushagen* på södra sidan strömmen, som kan hysa dolda fornlämningar vilka ytterligare skulle belysa områdets medeltidshistoria.

Kulturlandskapets värden

Landskapets särprägel och den historiska utvecklingen behöver beskrivas på ett sätt som förklarar och beskriver de viktiga värdena. Man talar ofta om tre olika typer av värden; *kunskaps-, upplevelse- och bruksvärden*.

Kunskapsvärden

Kunskapsvärden är basen i bedömningen av olika kulturmiljöers värde. I kunskapsvärdena ingår våra källor till kunskap om förhistorien och den historiska utvecklingen. Dessa källor måste bevaras, beskrivas, förklaras och utvecklas för att vara tydliga även i framtiden.

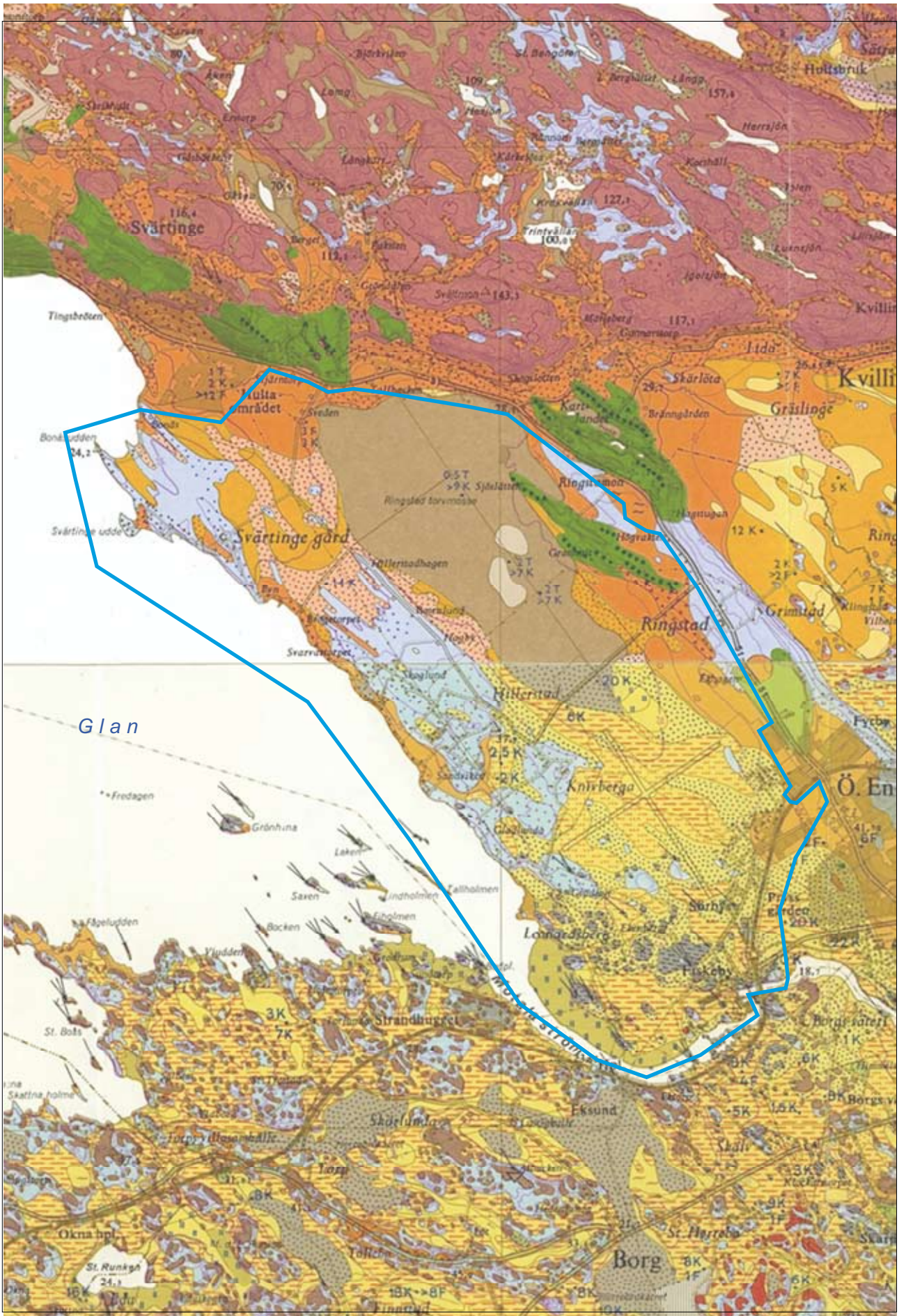


Fig 3. Utdrag ur Jordartskartan med arbetsområdet markerat. Skala 1:50 000.

Upplevelsevärden

Kulturmiljöer och sammanhanget inom dem är källor för upplevelse. Området med sina fornlämningar och miljöer skapar en speciell upplevelse. Upplevelsevärdena är givetvis olika för olika människor, bland annat beroende på om man vistas i trakten som turist, passerar förbi eller är bofast.

Bruksvärden

Kulturmiljön används av människor. Våra åkrar, vägar, hus, kyrkor och stigar finns kvar därför att de har ett bruksvärde för oss. Även turistnäringen är ett bruksvärde. Människor söker sig till en plats, miljöer och landskap just därför att den har höga kulturvärden. I de nationella målen för kulturmiljövården framhålls målet med ett *bevarat och brukat kulturarv*.

Utvalda kulturmiljöer

Kulturmiljövärdena i området har tidigare värderats av Länsstyrelsen i Östergötlands län och Riksantikvarieämbetet och uttrycks i Riksintresseområden för kulturmiljövården. Inom Riksintresseområden finns kulturhistoriska företeelser som är av stort värde för hela landet. Dessa består av såväl *kunskaps-* som *upplevelse-* och *bruksvärden*. Riksintressen för kulturmiljövården har lagskydd enligt Miljöbalken 3 kapitlet 6§. Där framgår att ”*mark- och vattenområden samt fysisk miljö i övrigt som har betydelse från allmän synpunkt på grund av deras naturvärden eller kulturvärden eller med hänsyn till friluftslivet skall så långt möjligt skyddas mot åtgärder som kan påtagligt skada natur- eller kulturmiljön*”.

De Riksintressen som berörs av arbetet är följande:

Östergötland 50–51

Kommun: Norrköping.

Namn: Leonardsberg–Himmelstalund–Skälv.

Motivering: En fornlämningsmiljö med bland annat ett av landets märkligaste och mest omfattande hällristningsområden från bronsåldern. Borgmiljö.

Uttryck för Riksintresset: Området ligger i en central kulturbygd med lång bebyggelsekontinuitet. Cirka 300 hällristningslokaler med över 6000 figurer samt boplatser från bronsåldern. Gravfält och boplatser från järnåldern anknyter till medeltida bytomter. Ringstaholms medeltida borgruin ligger i strategiskt läge på en ö i Motala ström.

Östergötland 53

Kommun: Norrköping.

Namn: Ring–Grimstad.

Motivering: En fornlämningsmiljö av särskilt vetenskapligt värde med lämningar från både äldre och yngre järnålder.

Uttryck för Riksintresset: Fornlämningarna ligger på den så kallade Norrköpingsåsen som höjer sig över omgivande lermarker. De omfattar ett stort äldre järnåldersgravfält med ett ovanligt rikt varierat gravbestånd, intilliggande förhistoriska husgrunder samt flera mindre gravfält.

Vidare har Länsstyrelsen i Östergötland valt ut kulturmiljöer med särskilt bevarandevärde för regionen. Dessa områden har inget formellt lagskydd, så som Riksintressen, men ska ändå beaktas vid samhällsplanering då de uttrycker länsstyrelsens värdering av de kulturhistoriska värdena i ett område eller på en lokal. De regionala kulturmiljöerna sammanfaller ofta med Riksintresseområdena. I området utgörs de av:

- Norrköping 33 Leonardsberg–Skälv m fl
- Norrköping 36 Fiskeby bruk
- Norrköping 37 Ringstad–Grimstad
- Norrköping 38 Svärtinge

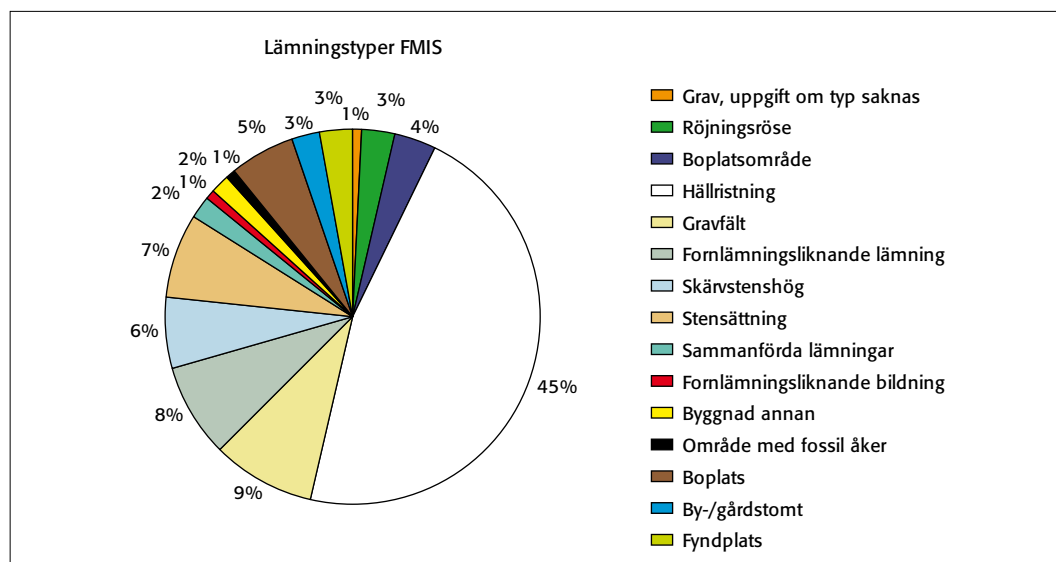


Fig 4. Diagram över lämningstyper enligt Fornminnesregistret som är representerade inom arbetsområdet, jämte dess procentuella fördelning. Som framgår är hällristningarna överrepresenterade bland lämningarna. Vad som är viktigt att känna till är att en ensam skålgrop får ett RAÄ-nummer i FMIS, liksom ett gravfält med 150 gravar också får ett RAÄ-nummer.

Landskapets historiska spår

Fornminnesinventeringen av Östergötland genomfördes första gången under senare delen av 1940-talet. Utgångspunkten för registrering var i första hand det som nämndes i rådande lagstiftning såsom förhistoriska gravar, hällristningar, fornborgar, runstenar med mera. Revidering av ovanstående fornminnesinventering genomfördes för området kring Bråvalla under slutet av 1970-talet.

Under 1960- och 1970-talen genomfördes stora arkeologiska undersökningar i Östergötland. De utfördes i samband med uppförandet av nya bostadsområden samt inför utbyggnad av infrastrukturen i form av bland annat nya vägar. Under dessa årtionden utvecklades de arkeologiska metoderna vilket framför allt medförde att stora ytor kom att banas av med grävmaskin. Detta innebar att boplatserna, samtida med de stora gravfälten som tidigare undersökts, dokumenterades och undersöktes systematiskt. Som exempel på omfattande boplatsoch gravundersökningar under dessa årtionden kan nämnas Pryssgården och Fiskebyområdet i Östra Eneby socken.

Under 1980-talet ökade inflyttningen till städerna och nya bostadsområden uppfördes i områden runt städerna. Inför exploateringarna utfördes omfattande arkeologiska undersökningar som kom att ge grundläggande och värdefull information. Under 1990-talet har omfattande arkeologiska undersökningar skett inför utbyggnaden av infrastrukturen. Det gäller framför allt utbyggnaden av E:4 an genom Östergötland. Här kan nämnas arkeologiska undersökningar utanför Norrköping vid till exempel Klinga, Herrebro och Borg, samt även Pryssgården i Östra Eneby socken, beläget i anslutning till Bråvalla.

Stenålder

Inom området finns inga stenåldersboplatser registrerade. Dock har stenålderslämningar i form av lösfynd framkommit vid markarbete. Ett antal av dessa har påträffats invid Ringstad torvmosse, vilket kan indikera förekomst av strandbundna stenåldersboplatser vid den före detta sjön. Det äldre namnet på den före detta sjön Ringstad torvmosse är Gusjön, vilket sannolikt är det samma som Gudsjön, och kan tyda på kultverksamhet under förhistorisk tid. Stenåldersboplatserna är vanligen lokaliserade på sandiga marker från ca 23 meter över havet och högre. Stora delar av området utgjorde under stenålder en flikig skärgård med många vikar lämpliga för boplatser. Vid Svärtinge gård har flera fynd av neolitiska yxor gjorts på åkrar intill gården. Vid fortsatt utredningsarbete kan stenåldersboplatser lokaliseras genom en analys av höjddata, jordartsdata, fornminnesregister och specialinventering.



Fig. 9. Karta över trakten runt sjön Glan med havsnivån 25 m över dagens, vilket var nivån under stenåldern. Karta ger ett helt annat landskap än dagens och visar att helt andra platser var aktuella för bosättningar under förhistorisk tid än idag. Skala 1:250 000.

Bronsålder

Bronsåldern kan vi idag se i landskapet främst genom hällristningar, skärvtenshögar och gravar. Området kring Motala ströms mynning i Glan förefaller ha blomstrat vid den här tiden. En viktig anledning till detta är landhöjningen som under yngsta stenåldern hade skapat ett näs i nord-sydlig riktning mellan Glan och Bråviken. Uppgrundningen här erbjöd bördig odlingsmark och stora betesarealer för bronsålderns människor. Områdets betydelse uttrycks särskilt i de bilder som ristats in i berghällarna vid bland annat Ekenberg, Leonardsberg och vid Himmelstalund. Hällristningarna är unika med tanke på antalet figurer, variationen av bilder och det komplexa utförandet.

Den vanligaste formen av hällristning är skålgropen, eller älvkvarnen som den också kallas. Skärvtenshögar är ansamlingar eller avskrädeshögar med eldpåverkad sten från härdar och kokgropar och dateras generellt till bronsålder. Skärvtenshögar har troligtvis även fyllt kultiska eller symboliska funktioner under förhistorisk tid och kan innehålla ett rikt fyndmaterial och ibland även begravingar. De ligger ofta i anslutning till boplatser och är således starka boplotsindikatorer. Gravarna utgörs under bronsålder i detta område av flatmarksgravar och stensättningar. Gravarna ligger oftast på krönlägen och har sannolikt fungerat som gränsmarkeringar, men även som sjömärken till kustbundna boplatser och farleder. Området kunde hysa en omfattande befolkning, vilket illustreras av de stora gravfälten vid Fiskeby och den omfattande bebyggelsen vid Pryssgården. Landhöjningen skapade dock en serie forsar i vattenleden. Fallen och strömmarna kunde inte utan vidare passeras, vilket i sin tur gjorde området till en naturlig mötes- och omlastningsplats.

Området runt Fiskeby, Leonardsberg och Himmelstalund är tveklöst mest känt för sina hällristningar. Totalt finns drygt 1600 ristningar på knappt 60 ytor i närområdet. Inför nydragningen av väg E4:a undersöktes stora boplotsområden i området, med huvudsaklig datering till bronsålder (Borna-Ahlkvist et al 1998). Inom området finns även en stor mängd gravfält från företrädesvis järnålder.

Området har varit bebott under lång tid och lämningar från alla tidsperioder finns representerade. I området är dock lämningarna från bronsålder av rikshistoriskt intresse mest påtagliga. Vid Fiskeby och Leonardsberg finns betydande hällristningslokaler. Det är rimligt att anta att det i närheten av dessa lokaler finns förhistoriska boplatser av betydande omfattning.

Period	Börjar	Slutar
Jägarstenålder (mesolitikum)	Istidens slut	4300 f Kr
Bondestenålder (neolitikum)	4300 f Kr	1800 f Kr
Äldre bronsålder	1700 f Kr	1100 f Kr
Yngre bronsålder	1100 f Kr	500 f Kr
Äldre järnålder	500 f Kr	400 e Kr
Yngre järnålder	400 e Kr	800 e Kr
Vikingatid	800 e Kr	1050 e Kr
Äldre medeltid	1050 e Kr	1200 e Kr
Högmedeltid	1200 e Kr	1400 e Kr
Senmedeltid	1400 e Kr	1530 e Kr
Nyare tid eller Modern tid	1530 e Kr	2000 e Kr

Fig 6. Tabell över de förhistoriska och historiska tidsperioderna.

Järnålder

Inom arbetsområdet finns järnålder representerad i form av gravar och gravfält. Den yngre järnåldern syns även i namnskicket. Ett flertal efterleder i namn med ålderdomlig karaktär, såsom *-stad* och *-by* förekommer i området och tyder på bosättningar av hög ålder, sannolikt järnålder. Exempel på sådana namn är Ringstad och Fiskeby. Gravfälten från den yngre järnåldern har karaktären av bygravfält och ofta kan man lokalisera läget för byn. Inte sällan ligger bebyggelse kvar på samma plats idag. Gravfälten från järnålder bär kollektiva drag och är

sannolikt en gemensam begravningsplats för flera ensamliggande gårdar. Vid Ringstad gård finns ett stort, sammanhängande komplex med gravfält och husgrunder. Dateringarna här sträcker sig från mitten av järnåldern och fram till medeltid. Vid Svärtinge gård finns ytterligare ett komplex med två gravfält, skärvtenshögar och stensträngar.

Vid undersökningar vid Herrebro i närheten av Borg söder om Motala ström påträffades hantverksrester och lämningar efter vad som tolkades som en marknadsplats från järnålder. Vidare har ett flertal lokaler från järnålder undersökts i närområdet, vilket gör att tiden från bronsålder och fram till idag finns väl representerad i landskapet.

Medeltid och nyare tid

I på en ö i Motala ström i områdets södra utkant finns ruinerna efter den medeltida borgen Ringstadholm. Borgen omnämns första gången år 1316 och var under medeltid ett fäste för kungen längs vattenvägen mellan inland och kust. Dess läge visar på vikten av denna vattenväg. Härifrån upptogs även skatt från Norrköpings kvarnar och fisken. Arkeologiska undersökningar vid 1900-talets början visade att borgen omfattat hela holmen på vilken den är belägen. Vidare har fynd gjorts av bland annat blossomhållare och pilspetsar till armborst. Ringstadholm spelade en viktig roll under medeltiden och dess omland benämndes Ringstadholms län. Borgen kom att spela en viktig roll under Engelbrektsupproret på 1400-talet, då den med sin hövitsman Henrik Styke belägrades av Engelbrekts styrkor. Ringstadholm överlevde ytterligare några årtionden och kom att förstöras först år 1470 vid ett nytt bondeuppror.

Inom området finns ett antal byar och gårdar med medeltida belägg, företrädesvis från 1300-talet. Dessa kan med rådande fornlämningsbegrepp utgöra fast fornlämning och kan vid en eventuell kommande arkeologisk utredning komma att registreras i Fornminnesregistret. Dessa är *Fiskeby* (1384), *Leonardsberg* som är en sammanslagning av *Fällberga* (1354) och *Örstad* (1364), *Ringstad* (1354), *Svärtinge* (1321), *Sörby* (1321). Dessutom finns *Knivberga* (1414), *Tråbrunna* (1647) och *Hillerstad* (1700-tal). Strax utanför området ligger dessutom *Fyrby* (1381), vars mark delvis tagits i anspråk för F13. Samtliga gårdar har sannolikt sitt ursprung redan under förhistorisk tid.

I närheten av Leonardsberg har *Sånna* gård legat. Denna gård är idag försvunnen men dess tomt finns med i det historiska kartmaterialet och är registrerad i Fornminnesregistret som RAÄ 152. Under detta arbete har dess läge dock justerats något efter lantmäteriakter. Leonardsberg är som nämnts en sammanslagning av byarna Fällberga och Örstad. Fällberga bytomt är registrerad i Fornminnesregistret, RAÄ 153, medan läget för Örstad är okänt. Enligt den äldsta lantmäteriakten över Leonardsberg, eller *Lennartzberg*, från år 1692 framgår att gården tidigare kallats Såhlberga. Var detta namn kommer ifrån är oklart. Möjligen rör det sig om en felskrivning av Fällberga. Även Tråbrunna är idag försvunnen men läget för dess bytomt är känt och registrerat, RAÄ 96.

En plats som är intressant är *Bonäs* och *Bonäsudde*. Bonäs dyker upp i kartmaterialet under 1600-talet då under Svärtinge och senare under Leonardsberg. Läget för Bonäs och dess namn talar dock för ett betydligt äldre ursprung, sannolikt tidigmedeltida. Det är känt att Svärtinge gård flyttat två gånger, varav den senaste år 1780 då den får sitt nuvarande läge. Det tidigare läget är registrerat i Fornminnesregistret som RAÄ 174. Det ursprungliga läget är dock okänt och skulle mycket väl kunna vara Bonäsudde. Läget för den ursprungliga gården beskrivs av Ridderstad (1914) som följer:

”Äldsta mangården skall ha varit belägen i en äng nära Glan, där grundvalen efter en 14 m lång och 8 m bred byggnad, som på tre sidor varit omgiven av vatten och på den fjärde av en grav till skydd, blivit bevarad till senare tid. Den manbyggnad, som nedrevs av löjtn Gyllenkrook, var belägen vid gamla trädgården invid sjöstranden och bestod av ett lågt envåningshus med utbyggd sal åt sjösidan”.

Svärtinge nämns i skriftliga källor första gången år 1321 i Ingrid Svantepolkdotters testamente.

De tolv gårdarna som fanns i den medeltida byn har reducerats till fyra skattebelagda gårdar på 1650 års karta. De övriga gårdarna och Bonäs har då gått upp i säteriet. De skriftliga



Fig 7. Karta över gårdar eller byar med medeltida belägg. Markeringarna motsvarar dess läge idag. Skala 1:50 000.

källorna ger inte klara besked om när bytomten RAÅ 174 har tillkommit. Den kan ha anlagts såväl under medeltid som då säteriet bildades under 1600-talet. Svärtinge by, eller *Svärtinge bondeby* som det kallas i källorna, har enligt det historiska kartmaterialet legat sydöst om nuvarande Svärtinge gård, där i dag en gård med det passande namnet *Byn* ligger. På en geometrisk avmätning från år 1725 består byn av fem gårdar.

Fiskeby låg historiskt under Norsholms kungsgård, men köptes av Louis de Geer på 1640-talet då han lät uppföra ett gods. De Geer utnyttjade Fiskeby som omlastningsplats för transporter från sina bruk till hamnen i Norrköping. På en lantmäteriakt från 1600-talets slut har lantmätaren markerat en kran vid Fiskeby, vilket illustrerar omlastningsplatsen. Industrialiseringen vid Fiskeby tog ytterligare ett steg i och med anläggandet av ett pappersbruk under 1600-talet, också det markerat på ovan nämnd lantmäteriakt. Med Östra stambanans utbyggnad under 1800-talets andra hälft kom industrilandskapet vid Fiskeby att utvecklas än mer. Nya industrier etablerades vid sidan av de gamla och en ny järnvägsstation uppfördes på området. Idag är de moderna industrierna vid Fiskeby, jämte de historiska, ett mycket tydligt exempel på industrialismens framväxt i området och i Sverige.

Även lämningar från historisk tid finns representerade i området i form av äldre vägar och bebyggelselämningar. En studie mellan Häradskartan över området visar att den stora mängd torp som fanns vid 1800-talets slut till stor del finns kvar idag, om än om- och tillbyggda. En förklaring till detta kan vara det låga exploateringsstryck som varit i området. Ytterligare en bidragande orsak kan vara strandskyddet i modern tid som hindrat nybyggnation längs Glans strand.

Stora delar av den tidigare jordbruksmarken till gårdarna Sörby, Knivberga och Ringstad används här för militära ändamål genom Bråvalla flygflottilj, uppkallad efter det mytomspunna slaget vid Bråvalla. Anläggandet av flygflottiljen, F13, påbörjades år 1942 och flottiljen öppnades år 1943 och fungerade fram till 1994 då den lades ner. Den militära närvaron är fortfarande tydlig i området i form av avspärningar och uppställning av militära fordon på markerna runt flottiljen. Mangårdsbyggnaden från Sörby gård ingår i flottiljens bebyggelse.

Typonomi – vad berättar ortnamnen?

Bråvallaområdet präglas vad gäller ortnamnsskick generellt av förhistoriska namntyper, främst med suffixen *-by*, *-stad*, och *-inge*. I samtliga dessa fall rör det sig om primära bebyggelsenamn, det vill säga namn som ursprungligen betecknat bebyggelse och ingenting annat. Det finns över 300 namn på *-stad* i Östergötland. Dessvärre finns ingen klar tolkning av namnformen. Vanligaste tolkningen är dock ”ställe”, eller ”plats”. Namnen på *-stad* har ofta ett prefix med ett personnamn.

Namn med *-by* är nästan lika vanliga i Östergötland som namn på *-stad*. Den största koncentrationen i Östergötland återfinns på Vikbolandet. Liksom med *-stad* råder det oenighet beträffande den ursprungliga innebörden. Ordet *by* är nära besläktat med ord som *bo*, *bonde* och *bygga*. Tolkningarna kring dess betydelse varierar mellan ”odling”, ”gård” eller ”nybygge”, ”utflyttad gård” eller ”nyodling”. Till skillnad från namn på *-stad* har de äldsta namnen på *-by* vanligtvis inte personbetecknande förleder. Dateringsmässigt ligger *-stad* och *-by*namnen samtidigt i senare delen av järnåldern. Namn på *-inge* härstammar också från järnålderns förra hälft. De bakre gränserna för denna namnform är svår att dra.

I namnet Svärtinge är suffixet *-inge* ”de som bor vid” förhistoriskt. Prefixet Svärt- kan antingen syfta på ett patronymica där mansnamnet Svart talar om att hans släkt bebor området, eller också syftar svart- på färgsammansättningen på marken (Franzén 1982:34f).

Ortnamnsskicket kring Norrköping med namn som Ingelstad, Haga, Himmelstad (Himmelstadlund), Svärtinge, Hageby, Fiskeby, Tråbrunna med flera vittnar om en tid långt före tätortens och stadens existens.

Områden och åtgärdsförslag

För att strukturera upp området har det delats upp i åtta delar efter dess karaktär. Här följer en beskrivning av dessa med förslag på hur man kan gå vidare antikvariskt i planarbetet och inför en eventuell exploatering.

Område 1

Området präglas av den moränås som löper i nordvästlig-sydöstlig riktning. Höjden över havet varierar mellan i huvudsak 25–30 m. Stora delar utgör betesmark och sköts som naturvårdsområde av Norrköpings kommun. Svärtinge udde är bebyggt med villor. Centralt i området ligger ett rikt fornlämningsområde med bland annat stensträngar, fossil åker och gravar, RAÄ 131, 141, 142 m fl. Fornlämningsområdet är skyltat. Inom området finns även ett eller flera äldre lägen till Svärtinge gård och uppgifter om källare eller husgrunder finns vid Bonäsudde. Vid Svärtinge udde finns även ett förmodat hamnläge som observerades vid besiktning hösten år 2007. Inom området ligger det regionala intresseområdet för kulturmiljövården Norrköping 38, Svärtinge.

Bedömning

Inom område 1 bör exploatering ske med försiktighet. De rika fornlämningsmiljöerna har höga upplevelse-, kunskaps- och bruksvärden. Bruksvärdena ligger i dess funktion som utflyktsmål och pedagogiska värde. Möjligheten att påträffa ytterligare fornlämningar bedöms som stor och en exploatering är mest lämplig invid den redan förtätade bebyggelsen vid Svärtinge udde, samt på den åkermark som finns i öst och nord öst. Avstånd bör dock hållas till Svärtinge gård så att den fortfarande kan upplevas som en högeståndsbyggnad med solitär karaktär. Exploatering inom område 1 kan komma att kräva omfattande utrednings- och undersökningsinsatser. Ett flertal mindre undersökningar har visat på den arkeologiska potentialen, samt att fornlämningsmiljön talar för att ytterligare fornlämningar kan finnas dolda under mark. Området vid Bonäsudde bör utredas vidare och specialinventeras.

Område 2

Område 2 präglas av flack åkermark, undantaget ett mindre, skogsbeklätt parti i nordväst. Höjden över havet ligger runt 25 m. Inom området finns inga fornlämningar registrerade, men väl två lösfynd av yxor, RAÄ 161 och 162, något som talar för att eventuella dolda fornlämningar i form av boplatser ligger mot Ringstad mosse.

Bedömning

Område 2 bör vara möjlig att exploatera ur fornlämningsynpunkt. Möjligheten att påträffa dold fornlämning bedöms som måttlig och om sådan skulle påträffas finns det tillräckliga ytor till att anpassa exploatering så att fornlämningen i möjligaste mån får kvarligga. Här bör en särskild utredning med sökschaktgrävning genomföras innan en eventuell exploatering. Boplatser under mark har inga bruks- eller upplevelsevärden, men besitter ofta höga kunskapsvärden och vetenskapliga värden.

Område 3

Område 3 utgörs till största delen av Ringstad torvmosse och således fornsjön Gusjön. Höjden över havet ligger runt 25 m. Fornlämningsmässigt är det ett vitt blad. Inte en lämning finns registrerad inom området. Vid besiktning kunde det konstateras att området är starkt präglad av såväl täkt som skogsbruk. Att området skulle vara fritt från forn- eller kulturlämningar är osannolikt, men att sådana komplex som finns vid Ringstad, Svärtinge eller Leonardsberg skulle påträffas är inte troligt. Vad som är tänkbart är stenåldersboplatser längs Gusjöns gamla stränder, mossfynd, enstaka gravar från brons- eller järnålder och eventuella historiska lämningar knutna till torvtäkt och skogsbruk.

Bedömning

Område 3 bör vara möjligt att exploatera ur fornlämningsynpunkt. Möjligheten att påträffa fornlämningar bedöms som måttlig och om sådan skulle påträffas finns det tillräckliga ytor för att anpassa exploateringen så att fornlämningen i möjligaste mån får kvarligga. Området är svärgripbart på grund av den pågående markanvändningen, varför en specialinventering bör utföras för att få ett bättre kunskapsunderlag och visa på ytor som är mer eller mindre lämpliga för exploatering.

Område 4

Område 4 präglas till stor del av en moränås som är en fortsättning på den ås som återfinns i område 1. Till största delen utgörs markslaget av skogsmark, vilken består i huvudsak av igenplanterad hagmark. Höjden över ligger även här runt 25 m. Ner mot sjön är bebyggelsen något förtätad, men har en äldre karaktär än den vid Svärtinge udde. Centralt i området löper ett större område, RAÄ 130, där det kan finnas fornlämningar. Det har inte kunnat fastställas på grund av igenväxning. Vid Hillerstad finns ett stort gravfält, RAÄ 59, med drygt 150 gravar i form av högar, treuddar och stensättningar. Genom en begränsad undersökning på 1920-talet vet man att det användes under vikingatid. Gravfältet vårdas och är skyltat och har således höga upplevelsevärden. Drygt 200 m söder om detta gravfält finns ytterligare ett gravfält, RAÄ 61, med ett 40-tal gravar. Detta gravfält är skadat av vägen och kraftigt igenväxt. Det har inget stort upplevelsevärde men dess vetenskapliga värde är lika stort som det föregående gravfältet. Inom området finns ytterligare ensamliggande gravar och en hällristningslokal. Allra längst i söder av området finns även indikationer på en boplats i form av förekomst av skärvsten, RAÄ 151.

Bedömning

Område 4 bör gå att exploatera ur fornlämningssynpunkt. Möjligheten att påträffa nya fornlämningar bedöms som måttlig och om sådan skulle påträffas finns det tillräckliga ytor för att anpassa exploateringen så att fornlämningen i möjligaste mån får kvarligga. Området är delvis svårgripbart på grund av pågående markanvändning och igenväxning. En specialinventering bör utföras med betoning på den norra delen av området för att få ett bättre kunskapsunderlag. Miljön runt Hillerstad bör helt undantas från exploatering och fortsätta att vårdas och visas.

En särskild problemställning inom område 4 är den hällristningslokal som är belägen i områdets södra del. Utgör denna den nordliga gränsen för Fiskebytraktens hällristningsområde, eller finns det ytterligare hällristningar mot Svärtinge?

Område 5

Område 5 utgörs av marken runt flygflottiljens start- och landningsbana. Området är flackt och beläget runt 25 meter över havet. Historiskt har det utgjorts av åkermark och enligt det historiska kartmaterialet har ingen bebyggelse legat inom området. Inga fornlämningar finns registrerade inom området. Under arbetet har det inte varit möjligt att besikta området. Vilka markarbeten som genomfördes vid anläggandet av flygflottiljen är oklart, men utifrån det historiska kartmaterialet kan inga större ingrepp ha behövts. De fornlämningar som kan vara belägna inom området är sannolikt hällristningar i bergklackar och boplatser dolda under mark, exempelvis invid Gusjöns strand.

Bedömning

Område 5 bör gå att exploatera ur fornlämningssynpunkt. Möjligheten att påträffa nya fornlämningar bedöms som måttlig och om sådan skulle påträffas finns det även här tillräckliga ytor för att anpassa en exploatering så att fornlämningen i möjligaste mån får kvarligga. Området är delvis svårgripbart på grund av pågående markanvändning och igenväxning. En specialinventering bör utföras med betoning på eventuella hällristningslokaler. Här bör en särskild utredning med sökschaktgrävning genomföras innan en eventuell exploatering. Utredningen bör ha fokus på Gusjöns ungefärliga gamla strandlinje.

Det bör understrykas att den typ av militära anläggningar som Bråvalla flygflottilj utgör är på väg att försvinna, vilket får till följd att en stor del av vårt militärhistoriska kulturarv går förlorat. Denna typ av anläggning har spelat en stor roll både lokalt och inom totalförsvaret, vilket bör beaktas vid ianspråktagande av området. Strukturer, byggnader och vägnät bör i största möjliga mån bevaras och utnyttjas i planeringen. Likaså kan man låta områdets historia återspeglas i namnformerna på gator och kvarter.

Område 6

Område 6 är, jämte område 7, det fornlämningstätaste området med Ringstad gård som centralpunkt. Området präglas av gles skog och betesmark, samt gårdsmiljön. Fornlämningarna utgörs av omfattande gravfält och boplatslämningar från järnålder. Området utgör en välbevarad helhet med fornlämningsmiljöerna och Ringstad gård, vilken sannolikt har sina rötter i järnålder. Lämningarna har höga vetenskapliga värden, men även upplevelsevärdena och de pedagogiska värdena är betydande. Med de synliga lämningarna i beaktande bedöms möjligheten att ytterligare dolda fornlämningar är belägna inom området som mycket stora.

Vidare ingår området i det regionala intresseområdet för kulturmiljövården, Norrköping 37 Ringstad–Grimstad, samt Riksintresse för kulturmiljövården Östergötland 53, Ring–Grimstad (se kapitel Utvalda miljöer). Området är skyltat och vårdas.

Bedömning

Utifrån de rika kulturhistoriska miljöerna inom område 6 med höga värden vad gäller vetenskaplighet, upplevelse och pedagogik måste det sägas att området helt bör undantas från exploatering av större omfattning. Även mindre ingrepp riskerar att konkurrera ut miljöernas värden och bryta sambanden i området. Eventuella ingrepp i området skulle innebära omfattande undersökningar.

Område 7

Ekenberg och Leonardsberg, vilka är centralpunkterna i område 7 är välkända för sina hällristningslokaler. Vidare finns även bland annat gravfält och by- och gårdstomter. Inom området har det så kallade Fiskebygravfältet legat, vilket undersöktes vid mitten av 1900-talet och uppvisade ett mycket rikt fyndmaterial från yngsta bronsålder fram till och med vikingatid. Fiskebygravfältet räknas som det första totalundersökta gravfältet i landet. Området präglas av åkermark och större partier med lövskog. Fornlämningarna är koncentrerade till de icke uppodlade partierna, men detta talar för att dolda fornlämningar sannolikt är belägna i åkermarken. Till skillnad från område 6, där tonvikten låg i järnålder, utgör område 7 till stor del ett bronsålderslandskap. Lämningarna har höga vetenskapliga värden, men även upplevelsevärdena och de pedagogiska värdena är betydande.

Vidare ingår området i det regionala intresseområdet för kulturmiljövården, Norrköping 33 Leonardsberg–Skälv m fl, samt Riksintresse för kulturmiljövården, Norrköping 50–51 Leonardsberg–Himmelstalund–Skälv (se kapitlet Utvalda miljöer). Området är skyltat och vårdas.

Bedömning

Utifrån de rika kulturhistoriska miljöerna med framför allt omfattande hällristningslokaler inom område 7 med höga värden vad gäller vetenskaplighet, upplevelse och pedagogik måste det sägas att området bör förskonas från exploatering av större omfattning. Den exploatering som möjligen kan komma att göras bör hålla ett betydande avstånd till områdets fornlämningsområde för att dess värden inte ska gå förlorade.

Kunskapsläget beträffande fornlämningar är bra för området, varför en trolig arkeologisk insats kan bli särskild utredning med söschaktsgrävning på vissa lokaler. De redan kända fornlämningarna kommer att kräva arkeologiska förundersökningar och sedan eventuella särskilda undersökningar, det vill säga borttagande, innan en exploatering. För att utveckla området som rekreationsområde och höja dess redan höga upplevelsevärde skulle en specialinventering av hällristningar vara lämplig. Resultatet från en sådan skulle vara värdefull för hela hällristningskomplexet i Norrköping.

Område 8

Område 8 präglas av industriområdet vid Fiskeby och bebyggelsekomplexet vid Bråvalla flygflottilj. Genom området löper dessutom järnvägen och området begränsas i öster av E4:an. I söder tangerar området lämningarna efter den medeltida borgen Ringstaholm. De synliga fornlämningarna har sin koncentration i den södra delen och utgörs till stor del av hällristningar. I norr finns stora områden med boplatslämningar dolda under mark (t ex Nilsson 2007a). I början av 1990-talet genomfördes omfattande undersökningar inför anläggandet av den nya väg E4 förbi Norrköping (Born-Ahlkvist et al 1998). Dessa undersökningar visar på potentialen i området vad gäller boplatser från bronsålder.

Vidare ingår området i det regionala intresseområdet för kulturmiljövården, Norrköping 33 Leonardsberg–Skälv m fl, samt Riksintresse för kulturmiljövården, Norrköping 50–51 Leonardsberg–Himmelstalund–Skälv (se kapitlet Utvalda miljöer).

Bedömning

Området hyser värdefulla kulturvärden främst genom sina fornlämningar. I detta område kan dock värdet sägas ligga på det kunskapsmässiga planet, då upplevelsevärdena är låga. Dolda fornlämningar intill en motorväg utgör inte något högt upplevelsevärde, liksom hällristningslokaler i industriområden. Följaktligen kan det sägas vara ett område som är möjligt att exploatera, men att det kommer att krävas undersökningar. Man bör även beakta att fornlämningarna, framför allt hällristningarna, ingår i ett större sammanhang av de intresseområden som redogjorts för ovan.

Kunskapsläget beträffande fornlämningar är bra för området, varför en trolig arkeologisk insats kan bli särskild utredning med sökschaktsgrävning på vissa lokaler. De redan kända fornlämningarna kommer att kräva arkeologiska förundersökningar och sedan eventuella särskilda undersökningar, det vill säga borttagande, innan en exploatering.

Det bör understrykas att den typ av militära anläggningar som Bråvalla flygflottilj utgör är på väg att försvinna, vilket får till följd att en stor del av vårt militärhistoriska kulturarv går förlorat. Denna typ av anläggning har spelat en stor roll både lokalt och inom totalförsvaret, vilket bör beaktas vid ianspråktagande av området. Strukturer, byggnader och vägnät bör i största möjliga mån bevaras och utnyttjas i planeringen. Likaså kan man låta områdets historia återspeglas i namnformerna på gator och kvarter.

Hällristningarna i området har såväl stora kunskaps- och upplevelsevärden som pedagogiska värden. De är dokument från en skriftlös tid och är, jämte arkeologiska undersökningar, vår viktigaste källa till kunskap om vår bronsålder. Självklart kan man inte ”gräva ut” hällristningar, varför dessa måste få ligga kvar orörda i en oexploaterad närmiljö. Erfarenheter från arkeologiska undersökningar i anslutning till hällristningslokaler visar dessutom att det ofta finns fornlämningar dolda under mark i närområdet. Exempelvis kan nämnas de nyligen utförda undersökningarna vid Himmelstalund (Nilsson 2007b).

Marinarkeologi

Som har framgått av detta arbete har sjön Glan spelat en centralroll i Norrköpingsbygdens historiska utveckling. Sjön har utnyttjats för transport och näringsfång och vid dess stränder har såväl boplatser som kommunikationslämningar och lastageplatser funnits. Under vattnet finns sannolikt spår av dessa verksamheter och de kan mycket väl utgöra fasta fornlämningar och hyser samma skydd som fornlämningar på land. Vid exploatering som berör vattenområdet bör någon form av marinarkeologisk insats genomföras för att kontrollera om sådana lämningar finns inom området.

Avslutning

Nedan har en sammanställning gjorts i tabellform över samtliga delområden och vår bedömning av dessa. Sammanfattningsvis kan man säga att stora områden mycket väl kan vara lämpliga för exploatering. Vissa områden bör undvikas eller exploateras med stor hänsyn. De eventuella arkeologiska insatserna som kan förväntas varierar.

Område	Kända fornlämningar	Risk för dolda fornlämningar	Exploatering
Område 1	Många	Stor	Begränsad
Område 2	Inga	Måttlig	Möjlig
Område 3	Inga	Måttlig	Möjlig
Område 4	Många	Stor	Begränsad
Område 5	Få	Måttlig	Möjlig
Område 6	Många	Stor	Ej lämplig
Område 7	Många	Stor	Begränsad
Område 8	Många	Stor	Möjlig

Fig 9. Tabell över delområdena med en sammanfattning av bedömningarna.

Generellt kan sägas att områden med många fornlämningar och höga upplevelsevärden bör bevaras i möjligaste mån. I dessa miljöer är de historiska sambanden tydliga och pedagogiska och uppfattas ofta som vackra och rofyllda. Sådana miljöer bör vårdas och eventuellt skyltas för att öka dess attraktionskraft och dess bruksvärde som besöksmål. Stadsnära fornlämningsmiljöer kan utnyttjas för skolklasser eller som strövområde och dessutom sammanfaller dessa miljöer ofta med höga biologiska värden.

Fornlämningar dolda under mark saknar upplevelsevärde men hyser ofta höga kunskapsvärden eller vetenskapliga värden. Sådana fornlämningar kräver arkeologiska undersökningar, men tar ingen direkt upplevelsemiljö i anspråk.

Område	Upplevelsevärde	Kunskapsvärde	Bruksvärde
Område 1	Högt	Högt	Högt
Område 2	Lågt	Lågt	Lågt
Område 3	Lågt	Lågt	Lågt
Område 4	Variert	Högt	Högt
Område 5	Lågt	Lågt	Lågt
Område 6	Högt	Högt	Högt
Område 7	Högt	Högt	Högt
Område 8	Lågt	Högt	Lågt

Fig 10. Sammanfattande tabell över områdena utifrån kulturmiljövårdens värdegrunder.

Begrepp och termer

Riksintresse för kulturmiljövården

Enligt Miljöbalken ska Riksintresseområden *så långt möjligt skyddas mot åtgärder som kan påtagligt skada natur- eller kulturmiljön*. En exploatering i denna del av Riksintresseområdet bedöms inte påtagligt skada de värden utifrån vilka Riksintresset motiveras. Om exploatering är möjlig avgör i första hand länsstyrelsen.

Fast fornlämning

Fasta fornlämningar skyddas enligt Lag (SFS 1988:950) om kulturminnen m m (KML). Under förutsättning att exploatering får ske här föreslås *arkeologisk förundersökning* för de fasta fornlämningarna. Syftet med en arkeologisk förundersökning är att fastställa fornlämningens art, karaktär, ålder och utbredning. Till en fast fornlämning hör ett så kallat *fornlämningsområde*, vilket är ett område runt själva lämningen på lans eller på botten som behövs för att ge ett tillräckligt utrymme med hänsyn till dess art och betydelse. Fornlämningsområdets storlek varierar från fall till fall och bestäms av Länsstyrelsen.

Övrig kulturhistorisk lämning

Denna typ av till exempel stenmurar och yngre bebyggelseämningar, har också ett stort kulturhistoriskt värde. Övriga kulturhistoriska lämningar faller inte under lag som ovan, men kan rymmas inom andra lagrum, som exempelvis Miljöbalken, Plan- och bygglagen eller Skogsvårdslagen. Åtgärdsförslaget blir ofta *hänsyn/bevaras*.

Bevakningsobjekt

Bevakningsobjekt är lämningar vars status vid inventerings- eller utredningstillfället inte har kunnat fastställas. Vid dessa bör man gå vidare med en *särskild utredning*, eventuellt med sökschaktsgrävning, för att fastställa om det rör sig om en fast fornlämning. Det kan även röra sig om en fast fornlämning som blivit utsatt för påverkan så att det krävs en utredning för att se om någonting finns bevarat som motiverar lagskydd.

Undersökt och borttagen

Detta är en markering att här har funnits lämningar vilka arkeologiskt undersökts och tagits bort. Beroende på lämningstyp, läge i terrängen, undersökt yta och resultat vid undersökningen kan detta vara en indikation på att gå vidare med undersökningar i anslutning till platsen.

Utredningsobjekt

Dessa är områden som på grund av sin topografi och fornlämningsmiljö kan förväntas innehålla dold fornlämning. Åtgärden här föreslås bli *särskild utredning*. Syftet med denna är att genom sökschaktsgrävning fastställa om lagskyddad fornlämning är belägen under mark.

Det bör dock framhållas att målsättningen bör vara att samtliga lämningar i möjligaste mån bevaras. Ansökan om tillstånd enligt Lag (1988:950) om kulturminnen m m ställs till Länsstyrelsen i Östergötlands län, vilka beslutar i ärendet.

Linköping i mars 2008

Clas Ternström

Referenser

Litteratur

- Almquist, J. A. 1947. *Frälsegodsden i Sverige under storhetstiden*. Skrifter utgivna av svenska Riksarkivet 1. Tredje delen Östergötland, band 2. Stockholm.
- Björklund, S. et al. 2006. *Naturgas mellansverige etapp III. Särskild arkeologisk utredning etapp 2. Östergötlands län, sträckan Stångån–Braviken*. Rapporter från Arkeologikonsult 2006:205.
- Björklund, S. 2006. *Ringstad Mo. Östra Eneby och Kvillinge socknar, Norrköpings kommun, Östergötland. Särskild arkeologisk utredning, etapp 1*. Arkeologikonsult Rapport 2006:2109.
- Blidmo, R. & Björklund, S. 2006. *Pryssgården. Bedömning av kostnader för framtida arkeologiska undersökningar som underlag för detaljplanläggning av området. Östra Eneby socken, Norrköpings kommun, Östergötland*. Arkeologikonsult Rapport 2006:2106.
- Borna-Ahlkvist, H., Lindgren-Hertz, L. & Stålbom, U. 1998. *Pryssgården. Från stenålder till medeltid. Arkeologisk slutundersökning RAÄ 166 och 167, Östra Eneby socken, Norrköpings kommun, Östergötland*. Riksantikvarieämbetet UV Linköping Rapport 1998:13.
- Elfstrand, B. 2007. Svärtinge gård, i manus.
- Franzén, G. 1982. *Ortnamn i Östergötland*. Uppsala.
- Hedvall, R. 1994. *Svärtinge Udde. Östra Eneby socken, Norrköpings kommun, Östergötland*. Arkeologisk utredning och förundersökning. Riksantikvarieämbetet rapport, UV Linköping 1994:31. Linköping.
- Hedvall, R. 2001. *Svärtinge gård. Östra Eneby socken, Norrköpings kommun, Östergötland*. Arkeologisk förundersökning. Riksantikvarieämbetet rapport UV Öst 2001:31. Linköping.
- Kaliff, A. 1991. *Arkeologisk utredning i form av specialinventering och arkivstudier. Östergötland, Kvillinge socken, Herstadberg 1:3, Ringeby 3:1 och Björnviken 2:1. Trafikplatser och vägar i samband med byggandet av E4:an, förbifart Norrköping, samt ny sträckning av väg 51*. Riksantikvarieämbetet UV Mitt Rapport.
- Kaliff, A. 1995. *Ringeby. En kult- och gravplats från yngre bronsåldern. Arkeologisk undersökning RAÄ 6, Kvillinge socken, Norrköpings kommun, Östergötland*. Riksantikvarieämbetet UV Linköping Rapport 1995:51.
- Lindeblad, K. 1995. *En järnåldersboplats vid Högby gamla tomt. Skälv 6717, RAÄ 186 och 99, Borgs socken, Norrköpings kommun, Östergötland. Arkeologisk undersökning*. Riksantikvarieämbetet UV Linköping Rapport 1995:22.
- Lindeblad, K. & Nielsen, A-L. 1993. *Herrebro – hållristningar och marknad. Arkeologiska undersökningar av fornlämning 51 i Borgs socken Östergötland*. Riksantikvarieämbetet UV Linköping Rapport 1993:9.
- Lundqvist, L., Lindeblad, K., Nielsen, A-L. & Ersgård, L. 1996. *Slöinge och Borg. Stormansgårdar i öst och väst*. Riksantikvarieämbetet Arkeologiska undersökningar Skrifter 18.
- Nilsson, P. 2005. *Fem hus från yngre bronsålder. Pryssgården 1:1, Östra Eneby socken, Norrköpings kommun, Östergötland*. Arkeologisk undersökning. Riksantikvarieämbetet UV Öst Rapport 2005:59.
- Nilsson, P. 2007a. *Fiskebyboplatsen. Inför planerat industriområde och trafikplats inom RAÄ 207:1 och RAÄ 100, Kv Sparrisen, Östra Eneby socken, Norrköpings kommun, Östergötland*. Arkeologisk förundersökning. Riksantikvarieämbetet UV Öst Rapport 2007:28.
- Nilsson, P. 2007b. *Hus och brunnar vid Himmelstalunds hållristningar. Inför ny gång- och cykelväg. RAÄ 1, Himmelstalund, Östra Eneby socken, Norrköpings kommun, Östergötland*. Arkeologisk förundersökning, del 2 och slutundersökning. Riksantikvarieämbetet UV Öst Rapport 2007:64.

- Nilsson, P. 2008. *Härdar och nyupptäckta hällristningar vid Himmelstalund. Inför visualiseringsåtgärder i form av trädäck, belysning m m. RAÄ 1, Himmelstalund, Östra Eneby socken, Norrköpings kommun, Östergötland. Arkeologisk förundersökning i form av antikvarisk kontroll. Riksantikvarieämbetet UV Öst Rapport 2008:5.*
- Ridderstad, A. 1917. *Östergötlands beskrivning. Med dess städer samt landsbygdens socknar och alla egendomar.* Stockholm.
- Stålbom, U. 1994. *Klinga. Ett gravfält. Slutundersökning av ett gravfält och bebyggelseämningar från bronsålder och äldre järnålder. Östergötland, Norrköpings kommun, Borgs socken, Klinga, STÄ 6352, Fornlämning 210. Riksantikvarieämbetet UV Linköping Rapport 1994:11.*

Kartmaterial

Jordartskartans blad Norrköping NV och Katrineholm SV.

Häradskartans blad Löfstad, Norrköping, Ringstad och Styrestad.

Ekonomiska kartan från 1940-talet blad 8G 9c, 8G 9d, 9G 0c och 9G 0d.

Lantmäteriakter

Akt	Gård/by	Åtgärd	År
05-NRG-08	Leonardsberg	Geometrisk avmätning	1692
05-NRG-46	Svärtinge	Arealavmätning	1725
05-NRG-121	Svärtinge och Bonäs	Avmätning	1776
05-NRG-130	Hillerstad m fl	Rågångsreglering m m	1776
05-NRG-188	Fyrby	Enskifte	1829
05-NRG-223	Hillerstad	Laga skifte	1854
05-NRG-294	Svärtinge	Laga skifte	1886
05-NRG-330	Ringstad	Laga skifte	1905
05-NRG-481	Svärtinge	Laga skifte, inställt	1902
D155-9:D1:382	Fiskeby	Geometrisk ägoavmätning	1650
D155-10:1	Fyrby	Geometrisk avmätning	1713
D155-10:5	Fyrby	Enskifte	1827
D155-10:D1:387	Fyrby	Geometrisk ägoavmätning	1650
D155-11:2	Fälleberga/Leonardsberg	Mätning	1793
D155-12:D1:393	Grimstad	Geometrisk ägoavmätning	1650
D155-14:1	Hillerstad	Geometrisk ägoavmätning	1707
D155-20:2	Knivberga	Storskifte	1772
D155-20:D1:390-91	Knivberga	Geometrisk ägoavmätning	1650
D155-34:1	Svärtinge	Geometrisk avmätning	1725
D155-34:2	Svärtinge	Delning av skog	1773
D155-35:1	Sånna	Geometrisk avmätning	1715
D155-36:D1:384	Sörby	Geometrisk ägoavmätning	1650
D155-37:1	Tråbruna	Mätning	1759
D155-37:2	Tråbruna	Storskifte	1762
D155-37:D1:386-399	Tråbruna	Geometrisk ägomätning	1650

Internet

<http://www.fmis.raa.se>

<http://www.e.lst.se>

<http://www.gis.lst.se/lstgis>

<http://www.lantmateriet.se>

Administrativa uppgifter

Län: Östergötland
Landskap: Östergötland
Kommun: Norrköping
Socken: Östra Eneby

Läge: Ekonomiska kartblad: 8G 9d, 8G 9c, 9G 0c och 9G 0d
Arbetsområdets mittpunkt: X6500000, Y1516000
Koordinatsystem: RT90, 2,5 gon V

Riksantikvarieämbetet dnr: 421-4288-2007
Projektnummer: 10702
Intrasisprojekt: O2007121
Rapportnummer: 2008:11

Ansvarig arkeolog: Clas Ternström

Beställare: Norrköpings kommun
Kostnadsansvarig: Som ovan

Undersökningsområde: Ca 2 500 ha

Dokumentationshandlingar: Arbetsmaterialet förvaras på RAÄ UV Öst.
Fynd: Inga fynd

Bilaga 1. Samtliga RAÄ-nummer inom arbetsområdet

Tabell över samtliga RAÄ-nummer inom arbetsområdet. Åtgärdsförslagen är preliminära och baseras på lämningarnas antikvariska status i Fornminnesregistret (FMIS). Åtgärderna kan komma att ändras efter att lämningarna besiktats i fält.

RAÄ-nummer	Lämningstyp	Antikvarisk status	Preliminärt åtgärdsförslag	Undersökningsstatus
Norrköping 1	Boplatansområde	Fast fornlämning	Förundersökning	–
Östra Eneby 10:1	Hällristning	Övrig kulturhist. lämn.	Särskild utredning	–
Östra Eneby 10:2	Hällristning	Fast fornlämning	Förundersökning	–
Östra Eneby 11:1	Hällristning	Fast fornlämning	Förundersökning	–
Östra Eneby 11:2	Hällristning	Fast fornlämning	Förundersökning	–
Östra Eneby 11:3	Hällristning	Fast fornlämning	Förundersökning	–
Östra Eneby 12	Gravfält	Övrig kulturhist. lämn.	Ingen åtgärd	Unders. och borttagen
Östra Eneby 13	Hällristning	Bevakningsobjekt	Särskild utredning	–
Östra Eneby 14	Gravfält	Övrig kulturhist. lämn.	Ingen åtgärd	Unders. och borttagen
Östra Eneby 15	Hällristning	Fast fornlämning	Förundersökning	–
Östra Eneby 16:1	Fornl. liknande lämn.	Övrig kulturhist. lämn.	Särskild utredning	–
Östra Eneby 16:2	Fornl. liknande lämn.	Övrig kulturhist. lämn.	Särskild utredning	–
Östra Eneby 16:3	Fornl. liknande lämn.	Övrig kulturhist. lämn.	Särskild utredning	–
Östra Eneby 16:4	Fornl. liknande lämn.	Övrig kulturhist. lämn.	Särskild utredning	–
Östra Eneby 17:1	Hällristning	Fast fornlämning	Förundersökning	–
Östra Eneby 17:2	Hällristning	Fast fornlämning	Förundersökning	–
Östra Eneby 17:3	Hällristning	Fast fornlämning	Förundersökning	–
Östra Eneby 18:1	Hällristning	Fast fornlämning	Förundersökning	–
Östra Eneby 18:2	Hällristning	Fast fornlämning	Förundersökning	–
Östra Eneby 19	Hällristning	Fast fornlämning	Förundersökning	–
Östra Eneby 20:1	Hällristning	Övrig kulturhist. lämn.	Ingen åtgärd	Unders. och borttagen
Östra Eneby 20:2	Hällristning	Övrig kulturhist. lämn.	Ingen åtgärd	Unders. och borttagen
Östra Eneby 21	Hällristning	Fast fornlämning	Förundersökning	–
Östra Eneby 22	Hällristning	Fast fornlämning	Förundersökning	–
Östra Eneby 23	Hällristning	Fast fornlämning	Förundersökning	–
Östra Eneby 24	Hällristning	Fast fornlämning	Förundersökning	–
Östra Eneby 25:1	Hällristning	Övrig kulturhist. lämn.	Särskild utredning	–
Östra Eneby 25:2	Hällristning	Fast fornlämning	Förundersökning	–
Östra Eneby 26:1	Hällristning	Fast fornlämning	Förundersökning	–
Östra Eneby 26:2	Hällristning	Fast fornlämning	Förundersökning	–
Östra Eneby 26:3	Skärvestenshög	Fast fornlämning	Förundersökning	–
Östra Eneby 27	Hällristning	Fast fornlämning	Förundersökning	–
Östra Eneby 28	Hällristning	Fast fornlämning	Förundersökning	–
Östra Eneby 29:1	Hällristning	Fast fornlämning	Förundersökning	–
Östra Eneby 29:2	Hällristning	Fast fornlämning	Förundersökning	–
Östra Eneby 29:3	Stensättning	Fast fornlämning	Förundersökning	–
Östra Eneby 30:1	Hällristning	Fast fornlämning	Förundersökning	–
Östra Eneby 30:2	Hällristning	Övrig kulturhist. lämn.	Särskild utredning	–
Östra Eneby 31	Hällristning	Fast fornlämning	Förundersökning	–
Östra Eneby 32	Hällristning	Fast fornlämning	Förundersökning	–
Östra Eneby 33:1	Hällristning	Fast fornlämning	Förundersökning	–
Östra Eneby 33:2	Hällristning	Fast fornlämning	Förundersökning	–
Östra Eneby 33:3	Hällristning	Fast fornlämning	Förundersökning	–
Östra Eneby 34	Sammanförda lämn.	Övrig kulturhist. lämn.	Särskild utredning	–
Östra Eneby 35:1	Hällristning	Fast fornlämning	Förundersökning	–

RAÄ-nummer	Lämningsstyp	Antikvarisk status	Preliminärt åtgärdsförslag	Undersökningsstatus
Östra Eneby 35:2	Hällristning	Fast fornlämning	Förundersökning	–
Östra Eneby 35:3	Skärvtenshög	Fast fornlämning	Förundersökning	–
Östra Eneby 36	Hällristning	Fast fornlämning	Förundersökning	–
Östra Eneby 37	Fornl. liknande bildning	Övrig kulturhist. lämn.	Ingen åtgärd	–
Östra Eneby 38	Gravfält	Fast fornlämning	Förundersökning	–
Östra Eneby 39:1	Hällristning	Fast fornlämning	Förundersökning	–
Östra Eneby 39:2	Hällristning	Fast fornlämning	Förundersökning	–
Östra Eneby 39:3	Hällristning	Fast fornlämning	Förundersökning	–
Östra Eneby 40:1	Hällristning	Fast fornlämning	Förundersökning	–
Östra Eneby 40:2	Hällristning	Uppgift om	Särskild utredning	–
Östra Eneby 41	Hällristning	Fast fornlämning	Förundersökning	–
Östra Eneby 42	Gravfält	Fast fornlämning	Förundersökning	–
Östra Eneby 43	Gravfält	Fast fornlämning	Förundersökning	–
Östra Eneby 44	Hällristning	Fast fornlämning	Förundersökning	–
Östra Eneby 115	Byggnad annan	Övrig kulturhist. lämn.	Utgår ur FMIS	–
Östra Eneby 116	Stensättning	Fast fornlämning	Förundersökning	–
Östra Eneby 117	Fornl. liknande lämn.	Övrig kulturhist. lämn.	Särskild utredning	–
Östra Eneby 118	Gravfält	Bevakningsobjekt	Särskild utredning	–
Östra Eneby 119:1	Stensättning	Fast fornlämning	Förundersökning	–
Östra Eneby 119:2	Sammanförda lämn.	Övrig kulturhist. lämn.	Särskild utredning	–
Östra Eneby 120	Stensättning	Fast fornlämning	Förundersökning	–
Östra Eneby 121	Gravfält	Fast fornlämning	Förundersökning	–
Östra Eneby 122	Boplatssområde	Fast fornlämning	Förundersökning	–
Östra Eneby 123:1	Boplatssområde	Fast fornlämning	Förundersökning	–
Östra Eneby 123:2	Hägnadssystem	Bevakningsobjekt	Särskild utredning	–
Östra Eneby 124	Gravfält	Fast fornlämning	Förundersökning	–
Östra Eneby 125	Fornl. liknande lämn.	Bevakningsobjekt	Särskild utredning	–
Östra Eneby 127	Fornl. liknande lämn.	Övrig kulturhist. lämn.	Särskild utredning	–
Östra Eneby 130	Fornl. liknande lämn.	Bevakningsobjekt	Särskild utredning	–
Östra Eneby 131	Gravfält	Fast fornlämning	Förundersökning	–
Östra Eneby 132	Byggnad annan	Övrig kulturhist. lämn.	Utgår ur FMIS	–
Östra Eneby 141	Gravfält	Fast fornlämning	Förundersökning	–
Östra Eneby 142	Omr. med fossil åkermark	Fast fornlämning	Förundersökning	–
Östra Eneby 143:1	Röjningsröse	Övrig kulturhist. lämn.	Särskild utredning	–
Östra Eneby 143:2	Röjningsröse	Övrig kulturhist. lämn.	Särskild utredning	–
Östra Eneby 143:3	Röjningsröse	Övrig kulturhist. lämn.	Särskild utredning	–
Östra Eneby 144:1	Skärvtenshög	Fast fornlämning	Förundersökning	–
Östra Eneby 144:2	Skärvtenshög	Fast fornlämning	Förundersökning	–
Östra Eneby 144:3	Skärvtenshög	Fast fornlämning	Förundersökning	–
Östra Eneby 145	Grav (uppg. om typ saknas)	Bevakningsobjekt	Särskild utredning	–
Östra Eneby 146	Skärvtenshög	Fast fornlämning	Förundersökning	–
Östra Eneby 147	Fornl. liknande lämn.	Övrig kulturhist. lämn.	Särskild utredning	–
Östra Eneby 151:1	Skärvtenshög	Bevakningsobjekt	Särskild utredning	–
Östra Eneby 151:2	Boplatssområde	Bevakningsobjekt	Särskild utredning	–
Östra Eneby 152	Bytomt/gårdstomt	Övrig kulturhist. lämn.	Särskild utredning	–
Östra Eneby 153	Bytomt/gårdstomt	Fast fornlämning	Förundersökning	–
Östra Eneby 154:1	Hällristning	Fast fornlämning	Förundersökning	–
Östra Eneby 154:2	Hällristning	Fast fornlämning	Förundersökning	–
Östra Eneby 155:1	Hällristning	Fast fornlämning	Förundersökning	–

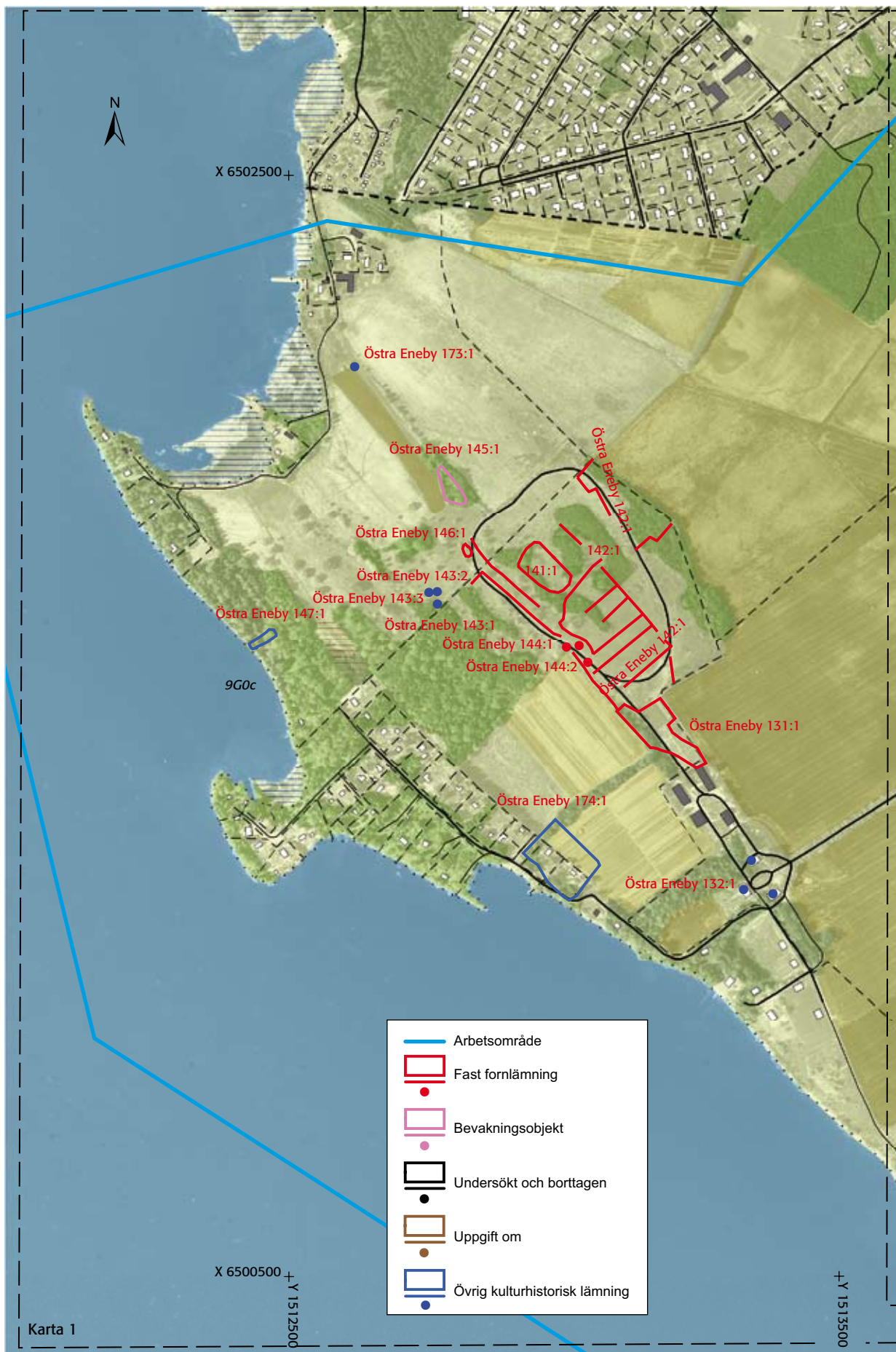
RAÄ-nummer	Lämningstyp	Antikvarisk status	Preliminärt åtgärdsförslag	Undersökningsstatus
Östra Eneby 155:2	Hällristning	Fast fornlämning	Förundersökning	–
Östra Eneby 155:3	Hällristning	Uppgift om	Särskild utredning	–
Östra Eneby 156	Hällristning	Fast fornlämning	Förundersökning	–
Östra Eneby 157	Stensättning	Fast fornlämning	Förundersökning	–
Östra Eneby 158:1	Stensättning	Fast fornlämning	Förundersökning	–
Östra Eneby 158:2	Stensättning	Fast fornlämning	Förundersökning	–
Östra Eneby 158:3	Stensättning	Övrig kulturhist. läm.	Särskild utredning	–
Östra Eneby 161	Fyndplats	Övrig kulturhist. läm.	Särskild utredning	–
Östra Eneby 162	Fyndplats	Övrig kulturhist. läm.	Särskild utredning	–
Östra Eneby 163	Hällristning	Fast fornlämning	Förundersökning	–
Östra Eneby 164	Hällristning	Fast fornlämning	Förundersökning	–
Östra Eneby 171	Boplats	Fast fornlämning	Förundersökning	–
Östra Eneby 173	Boplats	Övrig kulturhist. läm.	Särskild utredning	–
Östra Eneby 174	Bytomt/gårdstomt	Övrig kulturhist. läm.	Särskild utredning	–
Östra Eneby 176:1	Fyndplats	Övrig kulturhist. läm.	Särskild utredning	–
Östra Eneby 176:2	Boplats	Övrig kulturhist. läm.	Unders. och borttagen	Unders. och borttagen
Östra Eneby 176:3	Boplats	Övrig kulturhist. läm.	Unders. och borttagen	Unders. och borttagen
Östra Eneby 178	Boplatsområde	Fast fornlämning	Förundersökning	Delundersökt
Östra Eneby 216	Boplats	Övrig kulturhist. läm.	Särskild utredning	–

Bilaga 2. Aktuella blad ur Fastighetskartan med samtliga RAÄ-nummer markerade

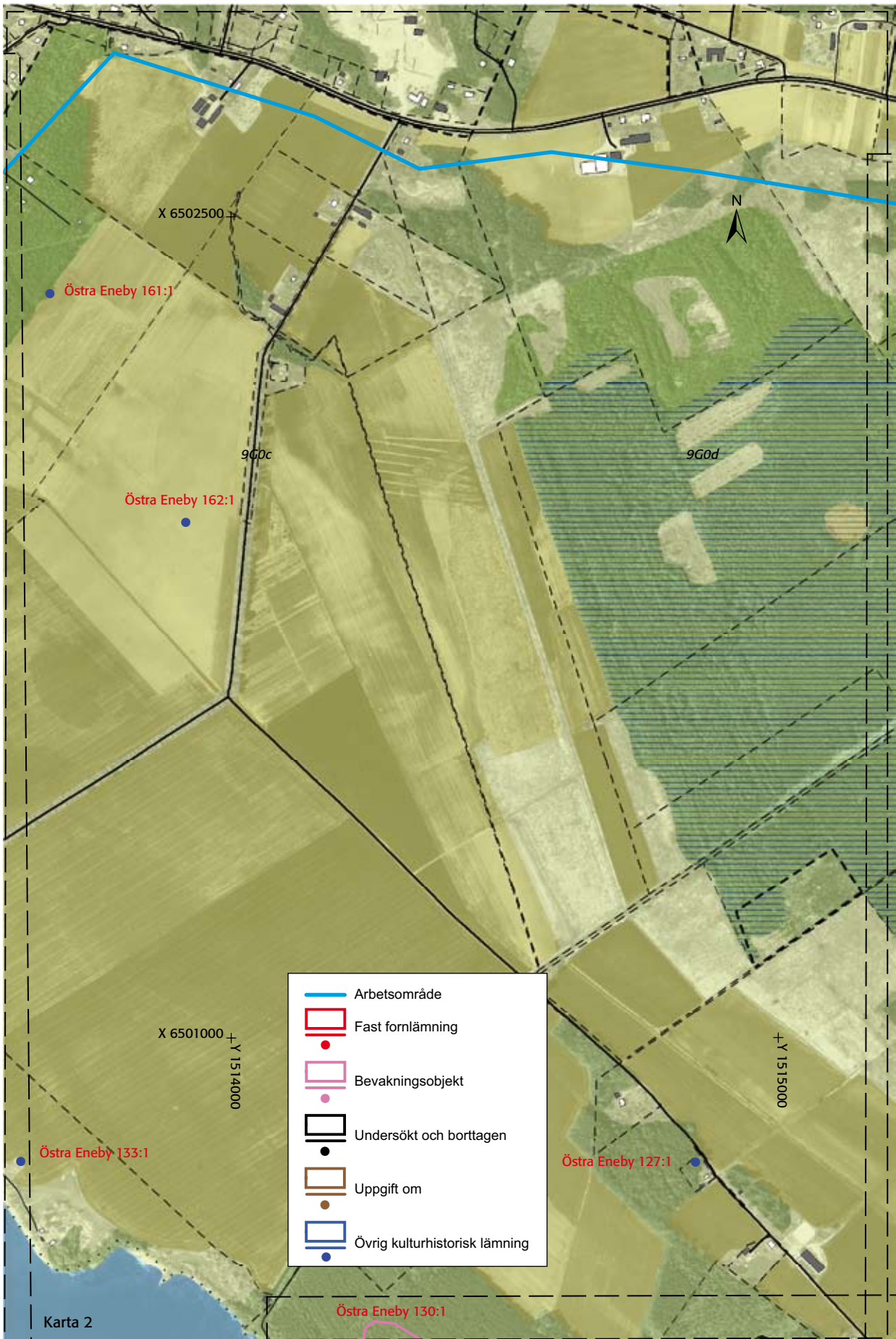
Utdrag ur fastighetskartans blad 8G 9c, 8G 9d, 9G 0c och 9G 0d med samtliga RAÄ-nummer markerade.

Kartan på denna sida är i skala 1:50 000. Kartorna på sidorna 29–38 är i skala 1:10 000.





Karta 1





- Arbetsområde
- Fast fornlämning
- Bevakningsobjekt
- Bevakningsobjekt
- Undersökt och borttagen
- Uppgift om
- Uppgift om
- Övrig kulturhistorisk lämning



