



Riksantikvarieämbetet
Avdelningen för arkeologiska undersökningar

UV ÖST RAPPORT 2008:27

ARKEOLOGISK FÖRUNTERSÖKNING I FORM AV ANTIKVARISK KONTROLL

Fossilt odlingslager inom RAÄ 241:1

Husby-Broby 3:1
Västra Husby socken
Söderköpings kommun
Östergötland

Dnr 422-3273-2006

Linus Hagberg

UV ÖST RAPPORT 2008:27

ARKEOLOGISK FÖRUNDESRÖKNING I FORM AV ANTIKVARISK KONTROLL

Fossilt odlingslager inom RAÄ 241:1

Husby-Broby 3:1
Västra Husby socken
Söderköpings kommun
Östergötland

Dnr 422-3273-2006

Linus Hagberg



Riksantikvarieämbetet
Avdelningen för arkeologiska undersökningar

Riksantikvarieämbetet

Avdelningen för arkeologiska undersökningar

UV Öst

Roxengatan 7, 582 73 Linköping

Tel. 010-480 81 40

Fax 010-480 81 73

uvost@raa.se

www.arkeologiuv.se

Produktion/grafisk form Britt Lundberg

Grafik Lars Östlin

Utskrift UV Öst, Linköping 2008

Kartor ur allmänt kartmaterial, ©Lantmäteriverket, 801 82 Gävle. Dnr L 1999/3.

© 2008 Riksantikvarieämbetet

UV Öst, Rapport 2008:27

ISSN 1404-0875

Innehåll

Sammanfattning	5
Bakgrund	5
Syfte och målsättningar	5
Topografi och kulturmiljö	6
Metod och genomförande	6
Resultat	6
Referenser	8
Litteratur	8
Arkiv	8
Administrativa uppgifter	8



Fig 1. Karta över Östergötland med platsen för undersökningen markerad.

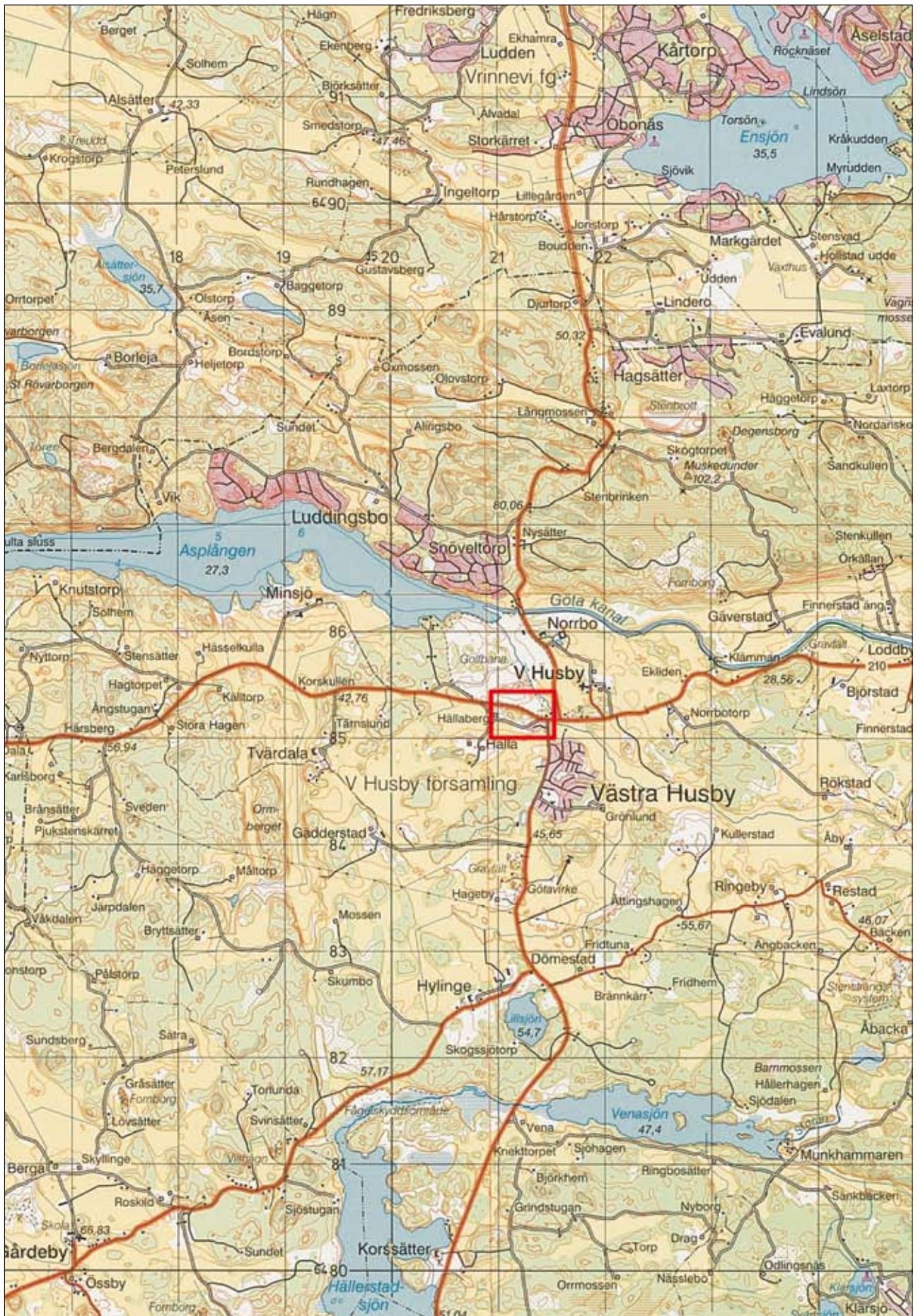


Fig 2. Topografiska kartan med förundersökningsområdet markerat. Skala 1:50 000.

Arkeologisk förundersökning i form av antikvarisk kontroll

Fossilt odlingslager inom RAÄ 241:1

Sammanfattning

Riksantikvarieämbetet, UV Öst utförde under oktober 2007 en antikvarisk kontroll på fastigheten Husby-Broby 3:1. Detta med anledning av att E.ON Elnät planerade uppföra en ny kopplingsstation inom utbredningen för RAÄ 241:1, ett omfattande förhistoriskt boplatsområde från järnåldern i närheten av försvarsanläggningen Göta virke. Undersökningen utgjordes av schaktning och handgrävning inom den aktuella exploateringsytan om 12 m². Exploateringsområdet ligger i en gräsbeväxt svårtillgänglig svacka mellan två höjder med gravfält (Västra Husby 15:1 och 16:1), strax ovanför områdets allra lägsta partier ca 20 meter söder om väg 210. Vid en tidigare undersökning i området 1993, med anledning av breddning av ovan nämnda väg, undersöktes ett kulturlager med innehåll från stenålder till modern tid.

Vid den antikvariska kontrollen påträffades ett väldefinierat lager vilket bedömdes utgöra ett fossilt odlingslager. Lagret var 0,3 meter tjockt och utgjordes av brun kompakt homogen siltig lera med enstaka inslag av kol, bränd lera, och skärvstenar. Området schaktades ned till undergrund som bestod av kompakt ljusbrun lera. Inga anläggningar, förhistoriska konstruktioner eller fynd påträffades.

Efter den antikvariska kontrollen är fornlämningen att betrakta som borttagen inom exploateringsytan. RAÄ, UV Öst föreslår därför inga ytterligare arkeologiska åtgärder.

Bakgrund

E.ON Elnät Sverige AB planerade anlägga en ny kopplingsstation. Arbetsföretaget tog sammanlagt ca 12 m² i anspråk inom utbredningen för RAÄ 241:1. Fornlämningen utgörs av ett kulturlager med blandat innehåll som daterades från stenålder till yngre järnålder. Riksantikvarieämbetet, Avdelningen för arkeologiska undersökningar UV Öst, har på uppdrag av Länsstyrelsen i Östergötland genomfört en arkeologisk förundersökning i form av antikvarisk kontroll på fastigheten Husby-Broby 3:1, Västra-Husby socken, Söderköpings kommun, Östergötland, enligt beslut den 3:e oktober 2006.

Det aktuella området ligger centralt i vad som är att betrakta som en rik fornlämningsmiljö med kända lämningar från stenålder till medeltid. Området är intressant beläget i det skyddade området ca 250 m väster om Götavirke (RAÄ 231), den jordvall som löper mellan sjöarna Asplången och Lillsjön.

Syfte och målsättningar

Den antikvariska kontrollen syftade till att undersöka och dokumentera de förhistoriska lämningar som berördes av aktuell exploatering inom fornlämning RAÄ 241:1. Det kulturlager som iaktogs här 1993 hade ett tidsmässigt blandat innehåll vilket antyder att lagret utgör ett fossilt odlingslager. Detta är en fornlämningstyp som vid tiden för den tidigare undersökningen inte uppmärksammades i någon större utsträckning. Vidare var syftet med undersökningen också att datera eventuella underliggande anläggningar för att koppla aktiviteten på plats till omgivande fornlämningar.

Topografi och kulturmiljö

Den aktuella fornlämningsmiljön strax nordväst om Husby-Broby utgörs numera av ett kuperat odlingslandskap med trädbeväxta höjder och bergsklackar. Ytan för den planerade kopplingsstationen ligger i sluttningen till en gräs- och slybeväxt svacka mellan två höjder med gravfält (Västra Husby 15:1 och 16:1). Undersökningsområdet är relativt svårtillgängligt och ligger strax ovanför omgivningens allra lägsta partier, inklämt mellan de kraftigt sluttande bergssidorna och väg 210. Norr om vägen breder större åkerpartier ut sig. Exploateringsytan ligger nästan kant i kant med sista stolpen av en luftledningsgata och störs i sin östra del av en elkabel som förbinder luftledningen med den äldre kopplingsstationen som nu skall ersättas. Dess numera inklämda läge bör under förhistoriskt tid ha motsvarat ett indraget svagt sluttande parti i anslutning till en sankmark, ca 35 meter över nuvarande havsnivå. Läget vid sluttningens fot bör ha varit utsatt för jorderosion och vattenavrinning från bergssidorna, ett inte helt optimalt läge för boplatser.

Området har som sagt haft ett skyddat läge innanför försvarsvallen Götavirke. Götavirke anses ha fungerat som en försvarsanläggning med en användningstid som sträckt sig från äldre järnålder till tidig medeltid. (Nielsen 1998, Olausson 2000). Där Götavirke nu genomkorsas av väg 210 fanns en öppning i vallen även under dess brukningstid. Vid 1993 års undersökningar framkom hålvägar som kunde följas såväl innanför som utanför vallen (RAÄ 242). Väster om Götavirke finns dessutom ett mindre område som omges av berg och sluttningar. Här har delar av en boplatz daterad till yngre bronsålder/äldre järnålder undersökts. Vid undersökningen framkom bland annat ett treskeppigt långhus (Nielsen 1998). I samma område ligger också Broby medeltida bytomt (RAÄ 217).

I samband med breddningen av väg 210 utfördes 1993 en antikvarisk kontroll för anslutandet av elkablar till den befintliga kopplingsstationen, tioalet meter ifrån den nu aktuella undersökningsytan. Härvid iaktogs ett 0,3–0,35 m tjockt lager, innehållande skärersten sot och kol samt fynd av bränd lera, ett fragmenterat järnföremål, förhistorisk keramik av yngre bronsålders- eller äldre järnålderstyp, samt kvartsavslag med eventuell datering till stenålder. Från botten av lagret insamlades ett kolprov, vilket fick en ¹⁴C-datering till tidigneolitikum (Nielsen 1998).

Metod och genomförande

Vid undersökningen banades matjorden initialt av ned till nivån för tidigare uppmärksammat lager. I lagret handgrävdes en provruta om 1x1 meter för att bedöma om lagret utgör ett avsatt kulturlager eller ett fossilt odlingslager. Vidare banades jorden bort skiktvis med grävmaskin ner till den nivå där eventuella anläggningar kunde finnas bevarade, varvid ytan rensades med handverktyg. Schakt och lager mättes in för hand med utgångspunkt från kända referenspunkter såsom luftledningsgatan, den äldre kopplingsstationen, och väg 210. Informationen digitaliserades, lagrades och bearbetades i Riksantikvarieämbetets fältdatasystem Intrasis.

Resultat

Vid genomförd antikvarisk kontroll inom RAÄ 241:1 påträffades ett fossilt odlingslager som inte gick att datera. Lagret var 0,3 meter tjockt och utgjordes av brun homogen siltig lera med fläckar av kol, bränd lera och enstaka skärstenar. Lagret var påfallande kompakt och helt fritt från sot. Till skillnad från den tidigare undersökningen gjordes vid grävtilfallet inga artefaktfynd, vare sig av förhistorisk eller medeltida art. Odlingslagret dokumenterades och borttogs inom den 12 m² stora yta som nu ska bebyggas med en ny kopplingsstation. RAÄ, UV Öst föreslår efter undersökningen inga ytterligare arkeologiska åtgärder.

Linköping i mars 2008

Linus Hagberg

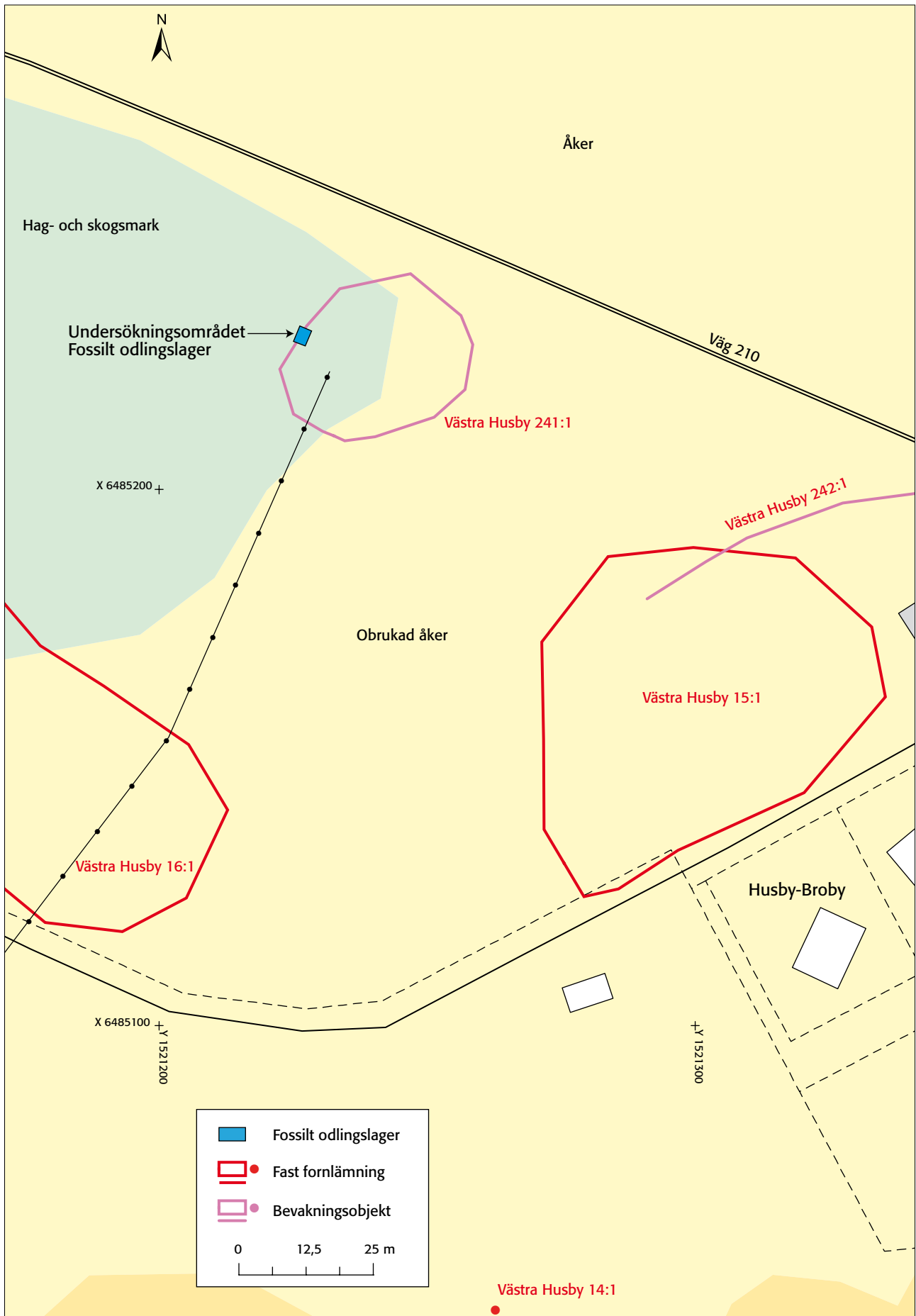


Fig 3. Fastighetskarta över Husby-Broby 3:1 med undersökningsområde och lager markerat. Skala 1:1000.

Referenser

Litteratur

- Nielsen, A-L. 1998. *En tidig kristen grav och andra fornlämningar i anslutning till Götavirke. Västra Husby socken, Söderköpings kommun, Östergötland*. Rapport UV Linköping 1998:9. Riksantikvarieämbetet, Avdelningen för arkeologiska undersökningar.
- Olausson, M. 2000. Husabyar, krig och krigare. Olausson, M. (red). *En bok om Husabyar*. Skrifter nr 33. Stockholm. Riksantikvarieämbetet. Avdelningen för arkeologiska undersökningar.

Arkiv

FMIS <http://www.fmis.raa.se>

Administrativa uppgifter

Län: Östergötland

Landskap: Östergötland

Kommun: Söderköping

Socken: Västra-Husby

Plats: Husby-Broby 3:1

Fornlämning: RAÄ, Västra Husby 241:1

Undersökningens mittpunkt: X6485229, Y1521227

Koordinatsystem: RT90, 2,5 gon V

Höjdsystem: RH00

Riksantikvarieämbetet dnr: 422-3273-2006

Länsstyrelsen dnr: 431-16450-06

Länsstyrelsen beslutsdatum: 2006-10-03

Projektnummer: 10548

Intrasisprojekt: O2006124

Rapportnummer: 2008:27

Ansvarig arkeolog: Linus Hagberg

Beställare: Länsstyrelsen Östergötland

Kostnadsansvarig: E.On Elnät Sverige AB

Undersökningstid: 5 timmar, 2007-10-02

Undersökningsområde: 12 m²

Arkivhandlingar: -

Fynd: -