



Riksantikvarieämbetet  
Avdelningen för arkeologiska undersökningar

UV ÖST RAPPORT 2008:12

ARKEOLOGISK UTREDNING, ETAPP 1 OCH 2

## Borgsmon

*Inför ny detaljplan intill ett klassiskt stenåldersläge*

RAÄ 114:1 Borg, RAÄ 20–24 Norrköping, boplatser  
Borgsmon, Kneippen Syd  
Borgs socken, Norrköpings kommun  
Östergötland

Dnr 421-4223-2006

Johan Stenvall



UV ÖST RAPPORT 2008:12

ARKEOLOGISK UTREDNING, ETAPP 1 OCH 2

---

# Borgsmon

*Inför ny detaljplan intill ett klassiskt stenåldersläge*

RAÄ 114:1 Borg, RAÄ 20–24 Norrköping, boplatser

Borgsmon, Kneippen Syd

Borgs socken, Norrköpings kommun

Östergötland

Dnr 421-4223-2006

Johan Stenvall



Riksantikvarieämbetet

Avdelningen för arkeologiska undersökningar

**Riksantikvarieämbetet**

**Avdelningen för arkeologiska undersökningar**

UV Öst

Roxengatan 7, 582 73 Linköping

Tel. 010-480 81 40

Fax 010-480 81 73

uvost@raa.se

www.arkeologiuv.se

**Omslagsbild** Östslutningen till platsen för fd gården Borgsmon. Den nyfunna boplatzen RAÄ 24 i öppet schakt (schakt 371) och hällarna med inhuggna fotsulor vid eken (RAÄ 195). Foto J Stenvall.

**Produktion/grafisk form** Britt Lundberg

**Grafik** Lars Östlin

**Utskrift** UV Öst, Linköping 2008

Kartor ur allmänt kartmaterial, © Lantmäteriverket, 801 82 Gävle. Dnr L 1999/3.

© 2008 Riksantikvarieämbetet

UV Öst, Rapport 2008:12

ISSN 1404-0875

## Innehåll

<b>Sammanfattning</b>	<b>5</b>
<b>Bakgrund</b>	<b>7</b>
<b>Syfte</b>	<b>7</b>
<b>Kulturmiljö</b>	<b>7</b>
<b>Topografi</b>	<b>7</b>
<b>Fornlämningsmiljö</b>	<b>7</b>
<b>Metod och genomförande</b>	<b>8</b>
<b>Resultat</b>	<b>8</b>
<b>Åtgärdsförslag</b>	<b>12</b>
<b>Referenser</b>	<b>12</b>
<b>Administrativa uppgifter</b>	<b>12</b>



Fig 1. Karta över Östergötland med platsen för utredningsområdet markerad.

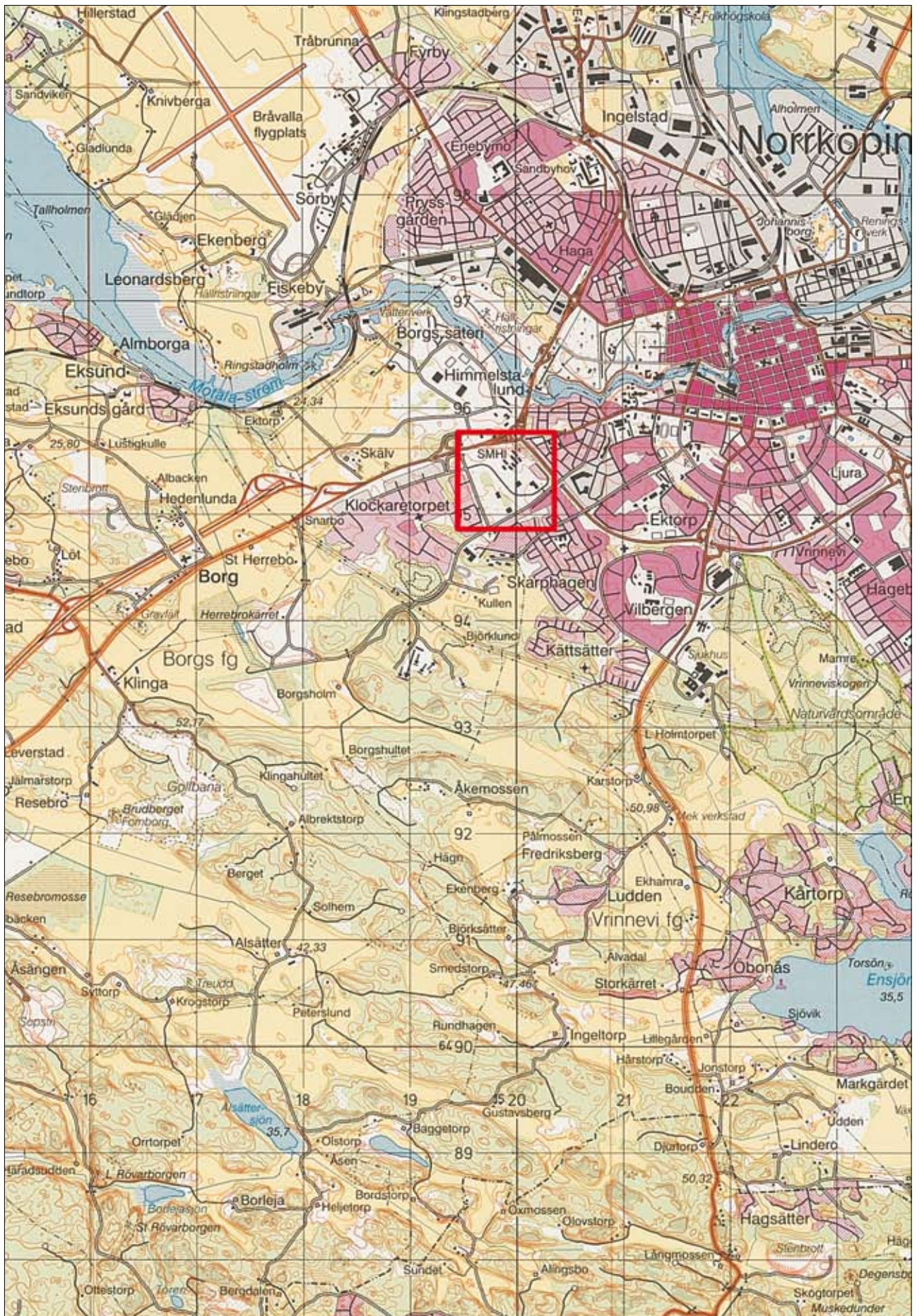


Fig 2. Utdrag ur analoga Gröna kartan med utredningsområdet markerat. Skala 1:50 000.

## Arkeologisk utredning, etapp 1 och 2

### Borgsmon

#### Sammanfattning

Riksantikvarieämbetet UV Öst utförde under hösten 2006 och våren 2007 en arkeologisk utredning, etapp 1 och 2, i området Kneippen Syd (fd Borgsmon), Norrköping, Östergötland. Undersökningen föranleddes av att Norrköpings kommun, Stadsbyggnadskontoret, arbetar med ny detaljplan för området som innebär nybyggnation av bostäder och mindre affärsverksamhet. Utredningen, etapp 2, omfattade ett cirka 20 hektar stort område inom vilket 195 sökschakt togs upp. Norrköpings kommun har delat in detaljplanearbetet i olika etapper benämnda 1–6.

Inom områdena (etapp 1–6) finns flera registrerade fornlämningar som består av en boplats, RAÄ 70, flera fynd av ristningar RAÄ 114, 195 och ett par yngre torplämningar RAÄ 73, 115.

Den stora boplatsen, RAÄ 70, dokumenterades av Arthur Nordén genom bland annat flera fynd av yxor och genom kulturlager i provgropar. Den sydligaste delen av boplatsen är markerad inom ett av de nu aktuella områdena. Nordéns boplats kunde ej återfinnas vid dagens undersökningar. Området var tydligt påverkat av bebyggelse från gården Borgsmon och söndergrävt av 1900-talets bebyggelse. Berghällarna som ansluter till Nordéns boplats visade sig också till stor del vara övertäckta av moderna raseringsmassor.

Bebyggelserester från torpet, RAÄ 73, finns idag synligt ovan mark men undersöktes ej och inte heller bebyggelsen vid RAÄ 115. Vid RAÄ 114 gjordes nya fynd av tidigare okända skålgropar. Intill dessa skålgropslokaler påträffades också ett kulturlager som innehöll flera bearbetade kvartsbitar. Skålgropslokalerna (RAÄ 114), kulturlagret och anläggningarna har tolkats höra till en och samma boplats (objekt I).

Sammanlagt påträffades fornlämningar inom fyra områden, objek I–IV. Vid objekt I påträffades i ett schakt 12 anläggningar som bestod av stolphål, gropar och härdar från en boplats. Fynd gjordes i och omkring anläggningarna av bearbetad kvarts. Objekt II utgjordes av ett smalt orört höjdparti som innehöll några enstaka diffusa anläggningar men med flera fynd av bearbetad kvarts av förmodad mesolitisk karaktär. Vid objekt III påträffades två anläggningar innehållande skärvsten och bearbetad kvarts. Likaså i utkanten av detta boplatsområde påträffades ett tunnare kulturlager innehållande skärvsten. Objekt IV innehöll två härdar och en grop tillhörande ett boplatsområde intill hällen med ristningen RAÄ 195.

Vid objekt I, II, III och IV samt vid RAÄ 114 och 195 föreslås arkeologiska förundersökningar för att konstatera omfattning, karaktär och datering. Vissa berghällar bör eventuellt nyinventeras för om möjligt upptäcka nya ristningar.

Ansökan om tillstånd enligt Lag (1988:950) om kulturminnen m m ställs till Länsstyrelsen, vilka beslutar i ärendet.



Fig 3. Utdrag ur Norrköpings kommuns ortofoto med hela utredningsområdet markerat. Kända fornlämningar och påträffade fornlämningsområden är också markerade.

## **Bakgrund**

Norrköpings kommun arbetar med att detaljplanelägga området Kneippen Syd (bl a Kv Klockaretorpet 1:13, Kv Orkestern 3 m fl ) för bostadsändamål och enklare affärsverksamhet. Området är till ytan cirka 435 000 m<sup>2</sup> men innehåller en del befintlig bebyggelse av bland annat SMHI:s och SVT:s lokaler samt den gamla Folkparken. Merparten av denna bebyggelse kommer att finnas kvar och avsikten är främst att förtäta inom obebyggda ytor. Kommunen har för avsikt att bebygga området i olika etapper (etapp 1–6) med start under 2008.

Inför planarbetet önskade Norrköpings kommun en kulturhistorisk utredning i syfte att få en bild över kända fornlämningar och övriga kulturhistoriska lämningar samt presumtiva lägen för lämningar idag ej synliga ovan mark. Utredningen motsvarar en särskild arkeologisk utredning, etapp 1 enligt Lag (SFS 1988:950) om kulturminnen m m (KML).

På grund av att områdena (etapp 1–6) innehåller kända fornlämningar och att Riksantikvarieämbetet UV Öst vid besiktning kunde konstatera flera potentiella boplatslägen beslutade Länsstyrelsen i Östergötland att alla områden skulle genomgå en arkeologisk utredning, etapp 2.

## **Syfte**

Syftet med den arkeologiska utredningen, etapp 1, är att ge en översiktlig bild av områdets historia och kulturhistoriska karaktärsdrag, att beskriva synliga forn- och kulturlämningar och markeras på karta (fig 3). Den arkeologiska utredningen etapp 2 syftar till att konstatera om området innehåller ommarkerade lagskyddade fornlämningar eller ej. Resultatet utgör underlag för kommunens fortsatta planering samt för Länsstyrelsens vidare bedömning i ärendet.

Påträffade fornlämningar kan bli aktuella för ytterligare arkeologiska åtgärder i form av fortsatta undersökningar.

## **Kulturmiljö**

Norrköpings stad som den ser ut idag sträcker sig ytterligare lite drygt 1 kilometer västerut om det nu aktuella området. För bara omkring 50 år sedan slutade stadskärnan alldeles öster om nuvarande Kneippen i höjd med Söderleden. Under andra hälften av 1900-talet har Norrköping, likt många andra städer, genomgått stora förändringar. Omkring 1945 var Folkparken etablerad inom det aktuella området men även enstaka torpbebyggelse fanns kvar, exempelvis Klockaretorpet och Smedstorp. På höjden i väster låg gården Borgsmon. Förutom Folkparken finns inget av detta kvar idag utan det mesta har ersatts av bebyggelse från 1960- och 1970-talet.

## **Topografi**

Områdets topografi varierar ganska stort i höjd från de lägsta partierna mitt i området på omkring 33–34 m ö h, där också kvarterets genomfartsväg ligger, till omkring 44–46 m ö h på de högsta punkterna. De högre punkterna utgörs på alla platser av berg i dagen där några av dem innehåller registrerade ristningar.

Höjdpartierna utgörs av två åsrygggar som inramar området i väster och öster och båda löper i NNV-SSÖ riktning och innehåller mindre barr- och lövskogspartier. Likaså finns upp emot åsryggarna sand och moränpartier vilka således indikerar ”mon” i Borgsmon. Lågpunkterna innehåller lerjordar och är på sina håll även vattensjuka vilket kan betyda att området genomkorsats av ett mindre vattendrag.

## **Fornlämningsmiljö**

Redan på 1930-talet uppmärksammade Arthur Nordén att området runt gården Borgsmon uppvisade flertalet fynd av olika tidstypiska stenåldersyxor. Han kunde också med hjälp av grävda provgropar konstatera att platsen innehöll kulturlager från en eller flera boplatser (Nordén 1932:3ff). Utifrån fyndtypologi samt lämningarnas höjd över havet, mellan 35–40 meter, kan stenåldersboplatser dateras till slutet av mesolitisk tid.

Med ledning av yxfyndet och kulturlagren har fornlämningsområdet, RAÄ 70 markerats. Olyckligtvis har ungefär halva det kända boplatsoområdet bebyggt på 1970-talet utan föregående undersökning. Den andra halvan sträcker sig in i det nu aktuella områdets SV del (fig 3).



Områdets höjd över havet innebär således att lämningar från senmesolitikum och framåt är möjliga. Stenålderslämningar konstaterades redan av Nordén, men även de för Norrköping så kända hällristningarna från bronsålder finns företrädda inom detta område. RAÄ 114 utgör registrerade skålgropar och RAÄ 195 är inhuggna fotsulor.

Endast ett stenkast från Kneippen ligger de kända Himmelstalundsristningarna. Boplatslämningar är vanligt förekommande i närheten av samtliga typer av ristningar. Det är inte heller ovanligt att det intill skålgropsförekomster kan finnas omarkerade gravar.

Då både sten- och bronsålderslämningar finns inom området, och flera potentiella boplatslägen kunde iakttas under den inledande fältbesiktningen, talar mycket för att området även kunde hysa lämningar från äldre järnålder. Det är mycket vanligt att det vid undersökningar av förhistoriska boplatssområden förekommer både sten- brons- och järnålderslämningar på samma plats, och som överlagrar varandra. Utöver dessa indikationer finns två registrerade torplämningar inom undersökningsområdet vilka sannolikt härrör från 1700- och 1800-talen. Någon medeltida bytomt inom området är inte känd.

## Metod och genomförande

Inför undersökningen studerades äldre kartmaterial och fornminnesregistret, FMIS. Även en fältbesiktning utfördes i området för att avgöra var lämpliga förhistoriska eller medeltida boplatsslägen kunde finnas och som idag inte är synliga.

Den arkeologiska utredningen, etapp 2, utfördes i form av söschaktsgrävning inom de delar av utredningsområdet där nya markngrepp planeras. Ytorna som berördes uppgick totalt till cirka 205 000 m<sup>2</sup>. Matjorden banades ned skiktvis till den nivå där eventuella lämningar fanns bevarade eller ned till orörd marknivå. Här användes handredskap för framrensning och kontroll. Om möjligt avgränsades påträffade fornlämningsområden redan i utredningskedet.

Schakt och anläggningar mättes in med D-GPS och markerades på karta. Inmätningar, fynd och fotografier har registrerats och bearbetats i Riksantikvarieämbetets informationssystem Intrasis och resultatet redovisas i denna rapport.

## Resultat

Totalt inom områdena (etapp 1–6) togs 195 söschakt upp. Den totala uppschaktade ytan blev cirka 6000 m<sup>2</sup>. På fyra förhållandevis snäva och begränsade områden påträffades förhistoriska lämningar, objekt I–IV.

Vid *objekt I* påträffades i ett schakt 12 anläggningar som bestod av stolphål, gropar och härदार från en boplats. Fynd gjordes i och omkring anläggningarna av bearbetad kvarts. Enstaka anläggningar påträffades också i ett par andra schakt vid objekt I (fig 4). Kan sannolikt dateras till neolitikum eller bronsålder. Norr om vägen har lämningarna registrerats till RAÄ 114:1, Borgs sn och söder om vägen till RAÄ 20, Norrköping.

*Objekt II* utgjordes av ett smalt orört höjdparti som innehöll några enstaka diffusa anläggningar men med flera fynd av bearbetad kvarts av förmodad mesolitisk karaktär. Lämningarna har registrerats till RAÄ 22, Norrköping.

Vid *objekt III* påträffades två anläggningar innehållande skärvsten och bearbetad kvarts. Likaså i utkanten av detta boplatssområde påträffades ett tunnare kulturlager innehållande skärvsten. Kan sannolikt dateras till stenålder. Lämningarna har registrerats till RAÄ 23, Norrköping

*Objekt IV* innehöll två härदार och en grop tillhörande ett boplatssområde intill hällen med ristningen RAÄ 195 (fig 4 och 5). Kan sannolikt dateras till neolitikum. Lämningarna har registrerats till RAÄ 24 och 195, Norrköping.

I övriga schakt, utanför markerade objekt, påträffades inga lagskyddade fornlämningar (fig 4, 5 och 6). I flera schakt hittades däremot moderna raserings- och fyllnadsmassor som bland annat täckte tidigare synliga berghällar. Även raseringsmassor från torpen och gårdarna som legat i området hittades i många schakt.

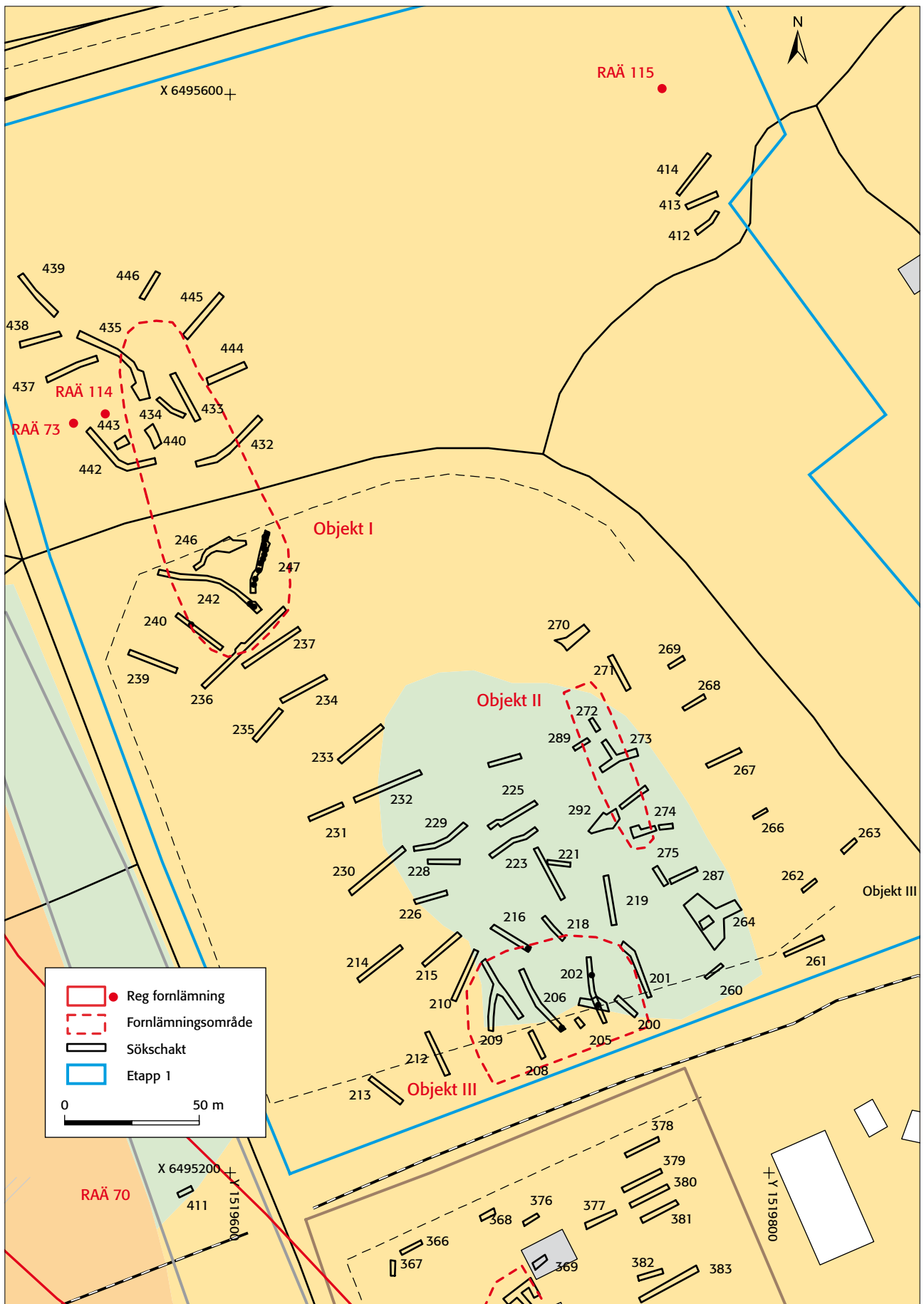


Fig 4. Utdrag ur digitala Fastighetskartan med kommunens ettapp 1 område. Sökschakt och fornlämningsområden är markerade. Skala 1:2000.

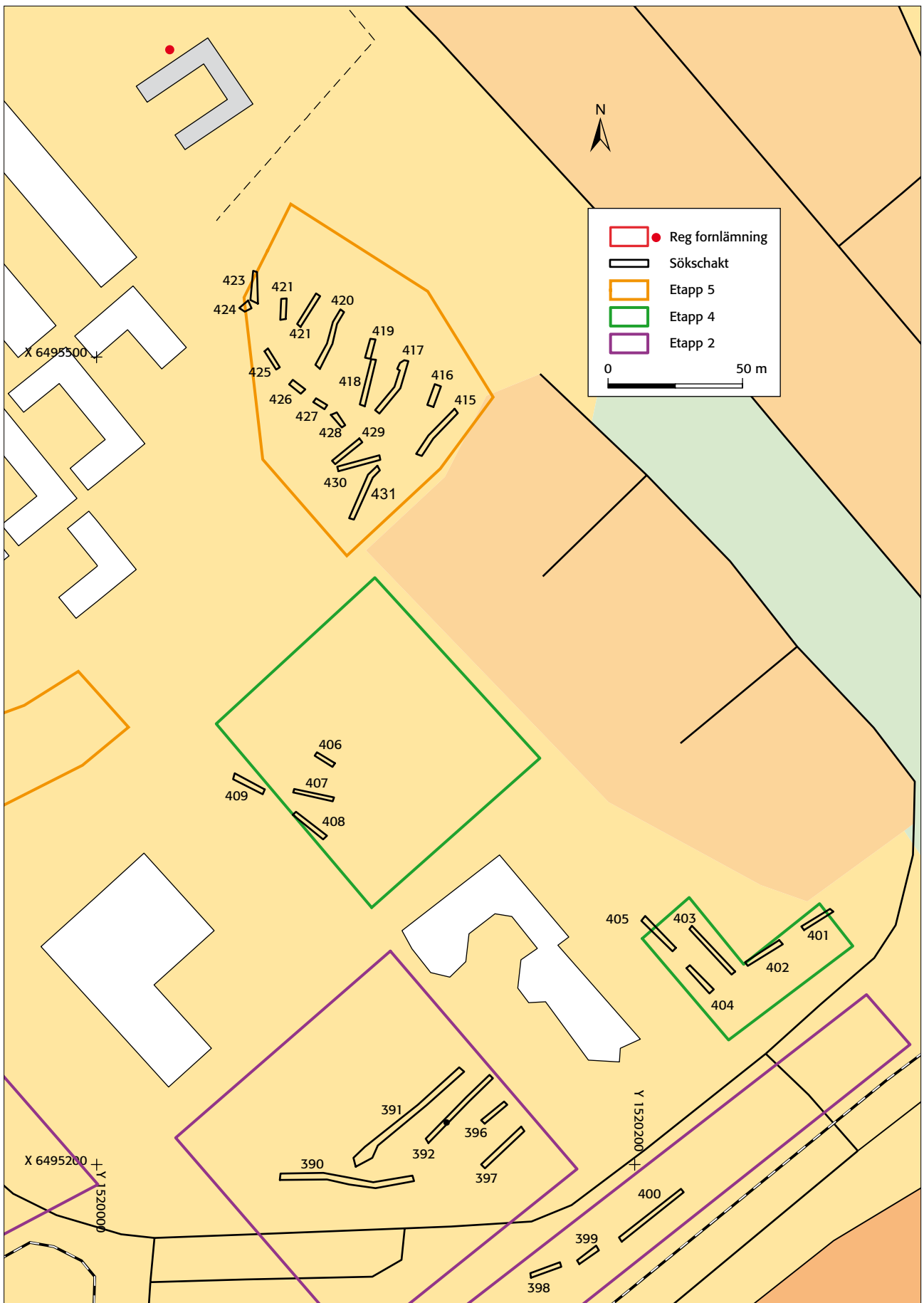


Fig 5. Utdrag ur digitala Fastighetskartan med kommunens ettapp 3 och 6 område. Sökschakt och fornlämningsområden är markerade. Skala 1:2000.



Fig 6. Utdrag ur digitala Fastighetskartan med kommunens ettapp 2, 4 och 5 område. Sökschakt är markerade. Skala 1:2000.

## **Åtgärdsförslag**

Vid objekt I, II, III och IV samt vid RAÄ 114 och 195 föreslås arkeologiska förundersökningar för att konstatera omfattning, karaktär och datering. Vissa berghällar bör eventuellt nyinventeras för om möjligt upptäcka nya ristningar.

Ansökan om tillstånd enligt Lag (1988:950) om kulturminnen m m ställs till Länsstyrelsen, vilka beslutar i ärendet.

Linköping i januari 2008

Johan Stenvall

## **Referenser**

Nordén, A. 1932. *Stenåldersboplatser i Östergötland*. I. KVHAAH 37:2. Stockholm.

## **Administrativa uppgifter**

*Län:* Östergötland

*Landskap:* Östergötland

*Kommun:* Norrköping

*Socken:* Borg

*Plats:* Kneippen Syd (området har tidigare kallats Borgsmon efter gården med samma namn)

*Fornlämning:* RAÄ 20, 21, 22, 23, 24 Norrköping och RAÄ 114:1 Borgs socken

*Undersökningens mittpunkt:* X6495270, Y1519700

*Koordinatsystem:* RT90, 2,5 gon V

*Höjdsystem:* RH00

*Riksantikvarieämbetet dnr:* 421-4223-2006

*Länsstyrelsen dnr:* 431-21710-06

*Länsstyrelsen beslutsdatum:* 26 januari 2007

*Projektnummer:* 1520887 (10587)

*Intrasisprojekt:* O2006167

*Rapportnummer:* 2008:12

*Ansvarig arkeolog:* Johan Stenvall

*Personal:* Fredrik Molin

*Grävmaskinist:* Robert Nilsson

*Beställare:* Länsstyrelsen Östergötland

*Kostnadsansvarig:* Norrköpings kommun, Stadsbyggnadskontoret, MEX

*Undersökningstid:* 11 april–14 maj 2007

*Undersökningsområde:* Ca 205 000 m<sup>2</sup>

*Undersökt yta:* Ca 6000 m<sup>2</sup>

*Arkivhandlingar:* Förvaras tills vidare på Riksantikvarieämbetet, UV Öst, Linköping

*Fynd:* Bearbetad kvarts