



Riksantikvarieämbetet
Avdelningen för arkeologiska undersökningar

UV ÖST RAPPORT 2008:32

ARKEOLOGISK FÖRUNDESRÖKNING OCH UTREDNING, ETAPP 2

Yngre järnålder i Valla

Förundersökning av RAÄ 330 och
utredning av Kv Intellettet
Linköpings stad och kommun
Östergötland

Dnr 421-1747-2007

Katarina Sköld



UV ÖST RAPPORT 2008:32

ARKEOLOGISK FÖRUNDESRÖKNING OCH UTREDNING, ETAPP 2

Yngre järnålder i Valla

Förundersökning av RAÄ 330 och
utredning av Kv Intellectet
Linköpings stad och kommun
Östergötland

Dnr 421-1747-2007

Katarina Sköld



Riksantikvarieämbetet
Avdelningen för arkeologiska undersökningar

Riksantikvarieämbetet

Avdelningen för arkeologiska undersökningar

UV Öst

Roxengatan 7, 582 73 Linköping

Tel. 010-480 81 40

Fax 010-480 81 73

uvost@raa.se

www.arkeologiuv.se

Omslagsbild Storskifteskarta över Valla by år 1773.

Produktion/grafisk form Britt Lundberg

Grafik Lars Östlin

Foto Karin Lindeblad, Johan Stenvall

Utskrift UV Öst, Linköping 2008

Kartor ur allmänt kartmaterial, ©Lantmäteriverket, 801 82 Gävle. Dnr L 1999/3.

© 2008 Riksantikvarieämbetet

UV Öst, Rapport 2008:32

ISSN 1404-0875

INNEHÅLL

Sammanfattning	5
Bakgrund	5
Syfte	5
Kort historik	6
Arkeologi kring Valla	6
Frågeställningar	8
Förundersökningen	8
Utredning, etapp 2	8
Metod och genomförande	8
Resultat	9
Arkeologisk utredning, etapp 2, diken och äldre åkermark	9
Arkeologisk förundersökning, boplatslämningar och smidesområde	9
Fynd	17
Datering	18
Sammanfattande diskussion	19
Åtgärdsförslag	19
Referenser	20
Litteratur	20
Arkiv	20
Kartor	20
Administrativa uppgifter	21
Bilaga 1. Anläggningsbeskrivningar	22
Bilaga 2. Fyndlista	26



Fig 1. Karta över Östergötland med platsen för förundersökningen och utredningsområdet markerad.

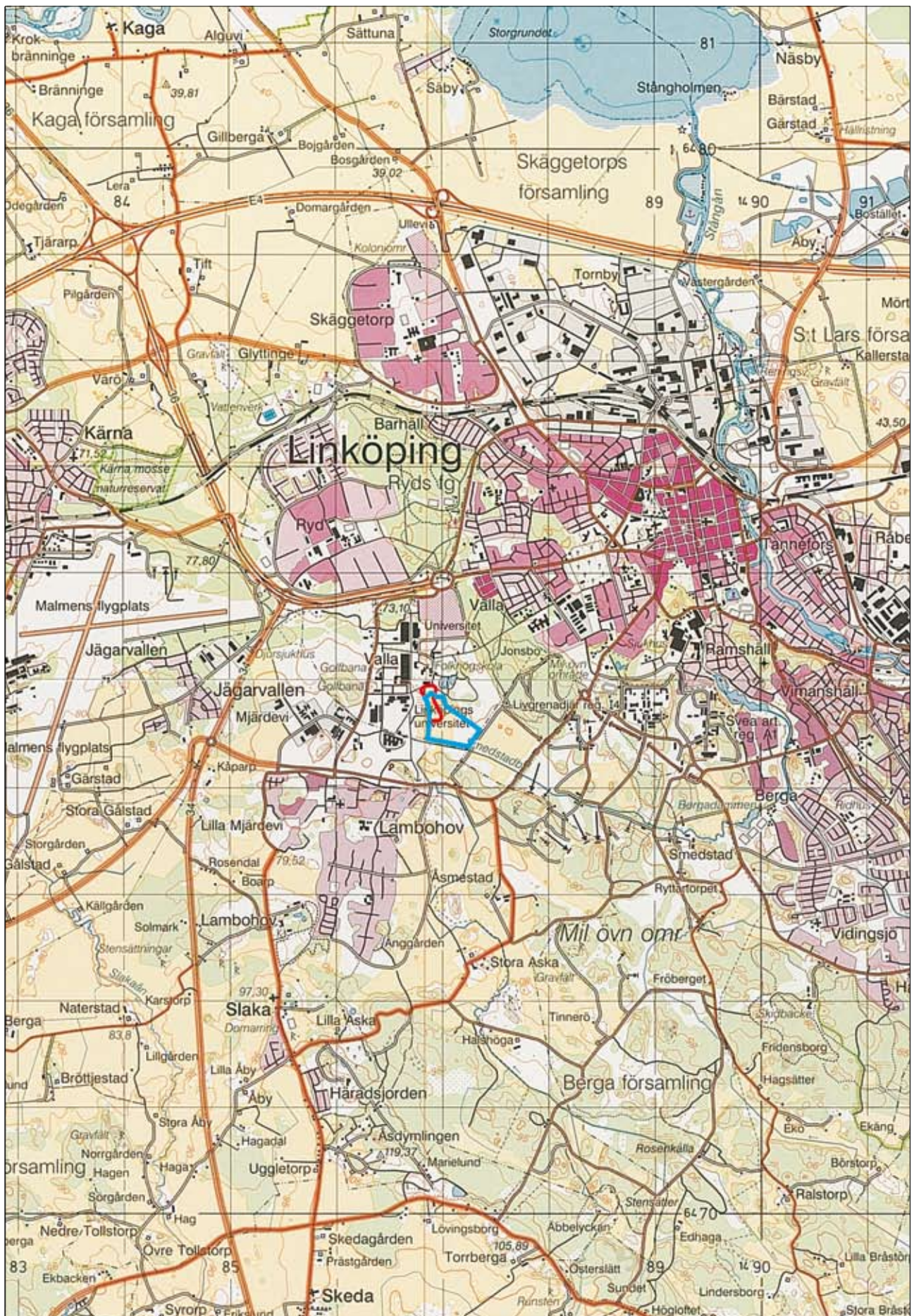


Fig 2. Utdrag ur analoga Gröna kartan med förundersökningen och utredningsområdet markerat. Skala 1:50 000.

Arkeologisk förundersökning och utredning, etapp 2

Yngre järnålder i Valla

SAMMANFATTNING

Riksantikvarieämbetet, Avdelningen för arkeologiska undersökningar, UV Öst, har i slutet av oktober 2007 genomfört en arkeologisk förundersökning och en arkeologisk utredning etapp 2, i Kv Intellektet, Linköpings stad och kommun, Östergötland. Anledningen var att Linköpings kommun tillsammans med Akademiska hus AB planerar att uppföra en friidrottsanläggning i anslutning till Campushallen.

Förundersökningen har visat att det finns en 13 500 m² stor boplats från yngre järnålder i den nordöstra delen av undersökningsområdet, dvs på områdets högsta punkter. Om exploatering inom området blir aktuell föreslås en särskild arkeologisk undersökning.

Den arkeologiska utredningen, etapp 2 som omfattade övriga ytor inom berörda område har inte påvisat något av arkeologiskt intresse.

Resultatet från den arkeologiska förundersökningen skall kunna ligga till grund för beräkning av kostnader för en eventuell särskild arkeologisk undersökning, samt ligga till grund för Länsstyrelsens vidare bedömning i ärendet.

Ansökan om tillstånd enligt Lag (1988:950) om kulturminnen m m ställs till Länsstyrelsen, vilka beslutar i ärendet.

BAKGRUND

Efter beslut av Länsstyrelsen i Östergötlands län 2007-06-04 har Riksantikvarieämbetet, Avdelningen för arkeologiska undersökningar, UV Öst, utfört en arkeologisk förundersökning i Kv Intellektet, Linköpings stad och kommun, Östergötland. Anledningen var att Linköpings kommun, i samarbete med Akademiska hus AB, har beslutat att uppföra en friidrottsanläggning i anslutning till Campushallen. Planområdet är ca 16 ha stort och gränsar i söder mot Smedstadsbäcken, i öster mot Valla friluftsområde och i väster ansluter området till Johannes Magnus väg och innefattar RAÄ 330. UV Öst genomförde tidigare en arkeologisk förundersökning av RAÄ 330. Då denna gjordes för mer än tio år sedan fann Länsstyrelsen det nödvändigt att en kompletterande förundersökning utfördes för att få en helhetsbild av området. De senaste tio årens undersökningar i Linköping har inneburit ett nytt kunskapsläge och att delvis nya frågeställningar kunnat ställas till det arkeologiska källmaterialet. För att klargöra förekomst av ytterligare eventuella fornlämningar inom området önskade Länsstyrelsen i Östergötlands län även att en särskild arkeologisk utredning, etapp 2, skulle utföras. Förundersökningen och den arkeologiska utredningen utfördes av Karin Lindeblad, Johan Stenwall, Magnus Stibéus och Katarina Österström.

SYFTE

Det aktuella planområdet bedömdes ha goda förutsättningar att fördjupa kunskapen inom bebyggelse- och landskapsutvecklingen i ett långt tidsperspektiv för det som så småningom blev Valla by och gård. Förundersökningens målsättning var att närmare datera och tolka kulturlager och konstruktioner, samt att avgränsa fornlämningens (RAÄ 330) utbredning. Syftet med utredningen, etapp 2 var att konstatera om det fanns ytterligare fast fornlämning inom planområdet.

KORT HISTORIK

Namnet Valla innehåller ordet vall och diskuteras ofta i centralortsammanhang. Namnet anses vara bildat under järnåldern och ha betecknat slåt, gräsbärande mark, vilket skulle vara lämpligt som samlingsplats (Strid 2005 s 149). Det finns ett brev utfärdat år 1251 i "Wallum" av kung Valdemar, vilket avser donationer i bl a Slaka till Gudhems kloster (DS, brevnnummer 653). Brevets "Wallum" brukar ibland hänföras till det nu aktuella, men viss osäkerhet förefaller finnas.

Däremot förekommer Valla med säkerhet i brev från 1300- och 1400-talen. Magnus i Jäppestad intygade t ex år 1350 att en skog nära Linköping i vilka bönder i Valla gjort intrång tillhörde avlidne ärkedjaken i Linköping Johan (DS, brevnnummer 5965). År 1439 sålde "Ragnilla Philpussadotter" mark i Valla i S:t Lars socken (DS, brevnnummer 23209). I början av 1500-talet omtalas Västergården, Mellangården och Storgården. På 1600-talet övergick Valla från att vara kronohemman till privat och därefter kom olika Linköpingsborgare att äga gårdarna. Under 1700-talet slogs gårdarna samman till en gård och under 1800-talet kom gården till den i Linköping välkända familjen Westmans innehav. Den nuvarande huvudbyggnaden, som ligger norr om aktuellt förundersöknings- och utredningsområde, uppfördes i slutet av 1850-talet (Valla gårds historia har framför allt beskrivits av Cnattingius 1972 och Kugelberg 1972–75).

Enligt storskifteskartan över Valla by från 1773 ligger planområdet, ca 300 m söder om den historiskt kända bytomten. Planområdet utgörs framför allt av åkermark, men även av betesmark. Inom området finns bl a utritat teggränser och vägar. Arkeologiska undersökningar har visat att teggränser markerades med diken eller hägnader (Wennström 2006 s 5).

ARKEOLOGI KRING VALLA

Universitetsområdet ligger i en miljö som är rik på fornlämningar. I Vallaskogen finns ett flertal bevarade gårdslägen från äldre järnålder med tillhörande gravfält och odlingslämningar (Franzén 2001). En skogsklädd höjdsträckning av moig morän finns nordost om planområdet. Här ligger även det närmast större registrerade gravfältet (RAÄ 157), ca 500 m nordöst om planområdet. Det innehåller sex runda och två kvadratiska stensättningar samt en halv väg. Ett omfattande halv vägssystem börjar hundratalet meter åt nordost, räknat från nämnda halv väg (RAÄ 294). Rester av ett gravfält med stensättningar påträffades vid en arkeologisk utredning 2001 inom norra delen av universitetsområdet, ca 700–800 m norr om det nu aktuella planområdet. Gravfältet är troligen från perioden yngre bronsålder/äldre järnålder. Här konstaterades även ett mesolitiskt boplatsoområde, med välbevarade lämningar som anslöt till den forna Ancylusstranden, vilken syns som en kraftig erosionsbrink. Boplatsen var direkt kustanknuten för mer än 9000 år sedan.

Vid utredningen 2001 påträffades även en boplatz längre söderut, ca 500 m nordväst om planområdet. Boplatsen bedömdes kunna vara samtida med gravarna i norr. På Valla gård står en runsten (RAÄ 91) uppställd. Platsen är dock inte ursprunglig, utan stenen har placerats där i ett senare skede (Molin & Molin 2004 s 12).

Det aktuella området består idag till största delen av gräsbevuxen äldre åkermark. En arkeologisk utredning gjordes år 1996 omedelbart väster om planområdet, inför bl a den nya vägen, men inga äldre lämningar påträffades vid detta tillfälle (Larsson 1997a). Det nu aktuella planområdet har berörts av arkeologiska insatser på 1980- och 90-talen. En boplatz påträffades vid en arkeologisk utredning år 1988 på höjdpåret i det aktuella planområdets norra del (RAÄ 330), varvid flera härdar, gropar och stolphål hittades. År 1996 gjordes en arkeologisk förundersökning av boplatsen och inom höjdpårets centrala delar hittades flera härdar och stolphål, vilka bl a ingick i en förmodad stolpburen byggnad. En av härdarna ¹⁴C-daterades till 530–650 e Kr (folkvandringstid/vendeltid). Kulturlager innehållande sot/kol, skärvsten, djurben, lerklining och keramik fanns i anslutning till höjden och var mest framträdande på sydsidan. En ornerad keramikskärva daterades till vikingatid. Slutsatserna från undersökningen var att boplatsen var från perioden ca 500–1000, och "ett mellanled" till att Valla by etablerades. Boplatsen kunde inte avgränsas mot söder (Larsson 1997b).

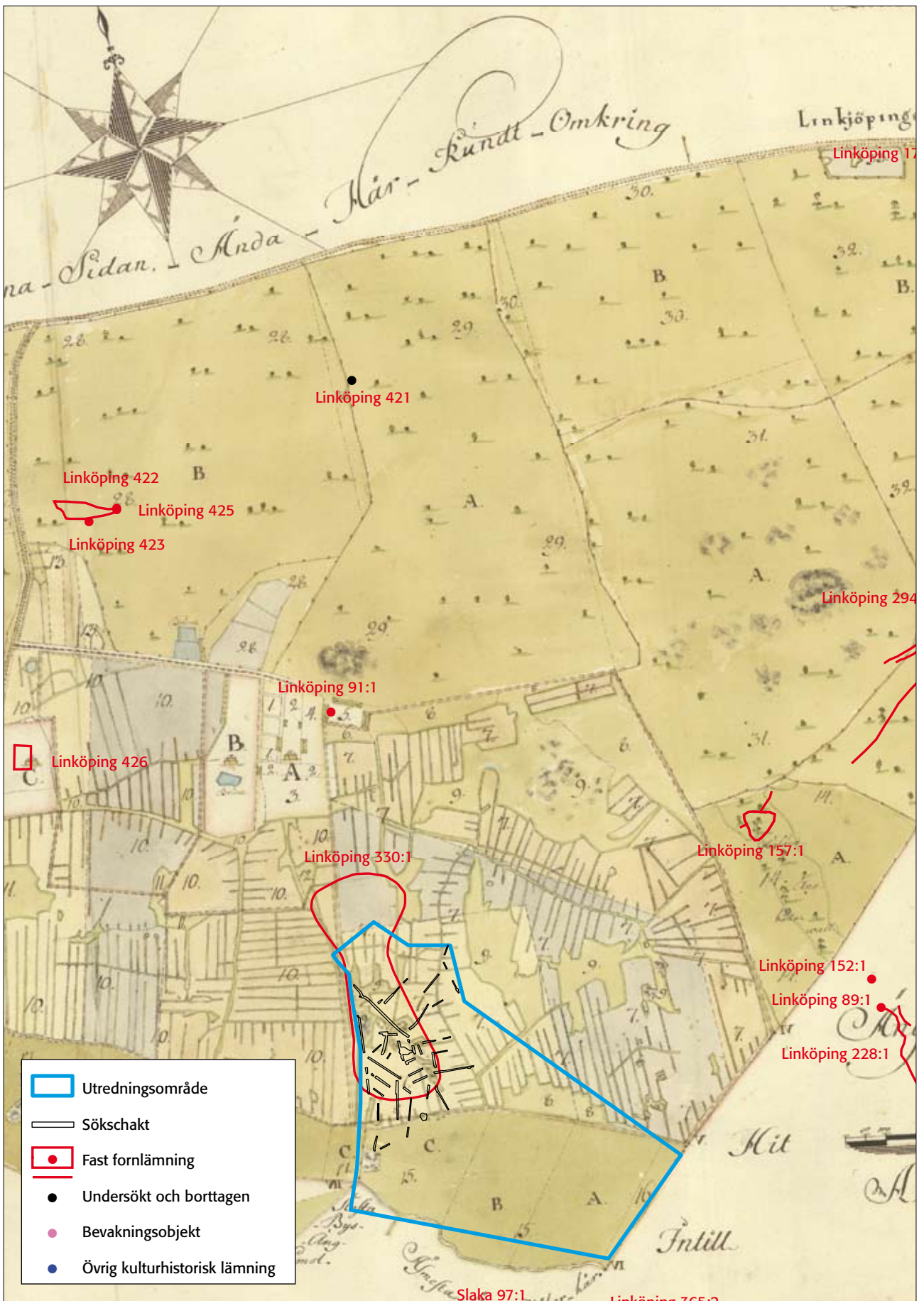


Fig 3. 1773 års rektifierade lantmäterikarta över Valla by med utdrag från FMIS samt utrednings- och förundersökningsschakten utmärkta. Skala 1:8000.

Inom utredningsområdet, vid det sydvästra impedimentet, nära Johannes Magnus väg, har Östergötlands länsmuseum (ÖLM) undersökt ett härdområde med rester av bla smidesaktiviteter. Inom detta område undersöktes flera härदार och delar av en stensättning (Lindberg R, muntligen). Vid analys av slaggmaterialet kunde smidesskällor från både primärsmide och föremålssmide urskiljas. De undersökta anläggningarna innehöll material från flera smides-tillfällen och materialet var i detta fall inte påträffat i primärt läge (Grandin 2007).

FRÅGESTÄLLNINGAR

Planområdet berör en miljö som kan diskuteras och analyseras mot bakgrund av olika centrala arkeologiska problemområden från i första hand järnålder och framåt enligt de övergripande frågeställningar som finns i Lindeblad & Petersson 2008. Det är möjligt att bedöma miljön i relation till pågående undersökningar och forskning inom bl a Mörtlösa/Kallerstad i Linköping (se vidare Lindeblad & Petersson 2007 och Lindeblad & Petersson 2008).

Förundersökningen

Förutom den mer generella målsättningen att närmare datera och tolka kulturlager och konstruktioner, samt att avgränsa fornlämningens utbredning kunde några mer specifika frågor ställas till platsen:

- Är det möjligt att förfina dateringen av boplatsen?
- Hur var boplatsen disponerad?
- Har det legat gravar på höjden (med tanke på kända gravar i närområdet)?

Utredning, etapp 2

Förutom att endast konstatera förekomst av fast fornlämning ställdes samtidigt nedanstående frågor.

- Finns det mesolitiska lämningar inom området, trots att planområdet inte ansluter omedelbart till den mesolitiska strandkanten?
- Finns det rester ytterligare boplatslämningar från järnåldern inom området?
- Finns det spår av diken, hägnader, vägar etc, som kan bilda underlag för att klarlägga hur den agrara verksamheten varit organiserad under skilda tidsperioder?

METOD OCH GENOMFÖRANDE

Utredningen och förundersökningen inleddes med en kart- och arkivgenomgång, samt en besiktning av området. Litteraturen bestod främst av topografisk litteratur och arkeologiska rapporter och kartmaterialet utgjordes företrädesvis av lantmäteriakter.

Den arkeologiska förundersökningen av boplatsen RAÄ 330 utfördes extensivt inom vissa områden och mer intensivt inom vissa områden. Det förra innebär att fornlämningsområdet avgränsas med maskingrävda schakt, ned till eventuella kulturlager och konstruktioner, vilka dokumenterades. Inom vissa partier handgrävdes påträffade lämningar, för att närmare kunna tolka och datera dem. Matjorden schaktades successivt bort och genomsöktes med metalldetektor. Kulturlagren avsåktes också med metalldetektor efter avbaning.

Den arkeologiska utredningen innebar att sökschakt togs upp med grävmaskin inom stora delar av området som omfattades av utredningen. Även här genomsöktes den bortschaktade matjorden översiktligt med metalldetektor på utvalda platser.

Fältdokumentationen gjordes i både digital och analog form. Arkeologiska objekt, fynd och schakt mättes in med totalstation och registrerades i RAÄ/UV:s informationshanteringsprogram, Intrasis. Anläggningar som grävdes ritades skalenligt in för hand på traditionellt sätt. Dateringar av anläggningar och lager har genomförts med hjälp av ¹⁴C-analys.

RESULTAT

Arkeologisk utredning, etapp 2, diken och äldre åkermark

Tre diken av äldre karaktär påträffades inom utredningsområdet. Samtliga återfanns på 1773 års karta. Äldre åkerlager fanns över större delen av höjdsträckningen. Dock kunde inga separata åkrar urskiljas, inte heller några äldre tegindelningar.

Inom utredningsområdet, vid det sydvästra impedimentet, nära Johannes Magnus väg, har ÖLM tidigare påträffat ett härdområde med rester av bla smidesaktiviteter, daterat till folkvandringstid-vendeltid (Lindberg R, muntligen, Link-Link-projektet). Detta härdområde fortsätter inte norrut enligt de schakt som drogs inom ramen för aktuell förundersökning. I de flacka partierna av undersökningsområdet har inget av arkeologiskt intresse påträffats. Med utgångspunkt i detta samt vetskapen om de tomma ytor som ÖLM påvisat inom undersökningsområdet, bortprioriterades de allra flackaste partierna i den sydöstra delen av utredningsområdet. Däremot valdes några lägen ut i nordöstra utkanten av området pga tidigare erfarenhet att de lägsta punkterna kan innehålla vattenhål och brunnar. Dock återfanns inga lämningar av arkeologiskt intresse inom området.

Arkeologisk förundersökning, boplatslämningar och smidesområde

Boplatsen ligger på högsta punkten av en åsformad svag höjd som sträcker sig i nordväst-sydöstlig riktning och sluttar svagt mot söder och mer markant åt norr. I söder har Smedstadbäcken runnit, idag är bäcken utträtad. I området finns flera större stenblock och bitvis går berget upp i dagen. På vissa ställen, främst i den östra delen, är matjorden endast 0,10–0,15 m tjock. Därefter tar berget vid. Berg, impediment och stenblock ramar in boplatsen. Jordmånen består huvudsakligen av lera förutom vid berg i dagen, impediment och enstaka stråk på krönet då undergrunden består av morän.

Inom området påträffades ett gårdsläge med omfattande boplatslämningar från yngre järnålder, ett område med kulturlager och härdar samt en aktivitetsyta med stenpackningar, gropar och smideslämningar från samma tid. Området som innehåller fornlämning är 13 500 m² stort. Totalt förundersöktes ca 2820 m² fördelat på 42 schakt. Sammanlagt registrerades 128 arkeologiska objekt:

52 Stolphål	12 Lager	4 Äldre diken
25 Gropar	7 Stenpackningar	7 Täckdiken
17 Härdar	3 Ugnar	1 Fossilt odlingslager

Tidigare utredningar och förundersökningar i närområdet, tillsammans med aktuell utredning och förundersökning visar att de arkeologiska lämningarna är väl avgränsade mot alla väderstreck och utslutande finns längs den svaga åsryggen och dess söderslutning samt söder om det södra impedimentet.

Nedan presenteras resultaten översiktligt. De påträffade lämningarna delades in i tre delområden, 1–3. För mer ingående information se anläggningsbeskrivningar i bilaga.

Område 1, bebyggelseläge och avfallslager

Det första schaktet placerades på diagonalen över de tidigare förundersökningsschakten för att få en överblick över anläggningarnas och kulturlagrens karaktär. Vidare placerades schakten i syfte att klargöra fornlämningens intensitet och att begränsa den snävare. Kulturlagret visade sig finnas över ett mycket större område än vad tidigare förundersökning visat.

Centralt i området, på krönet, fanns koncentrationer av stolphål, härdar och kulturlager vilket talar för att det bör finnas flera hus. Inga enskilda hus kunde dock urskiljas under förundersökningen. Boplatsen begränsades mot väster av en terrassliknande bildning och en stensträng som kunde urskiljas i det äldre kartmaterialet. I terrasslutningen var kulturlagren tjocka och innehöll rikligt med obrända ben och fynd av keramik och järnföremål.

Kulturlagret finns representerat runt hela höjdpartiet och består både av fossil åkermark samt avfallslager från gårdsläget. Vid själva gårdsläget finns mer obrända ben i lagren än på övriga ställen. Uppe på krönet av kullen är marken hårt plöjd och kulturlager saknas.

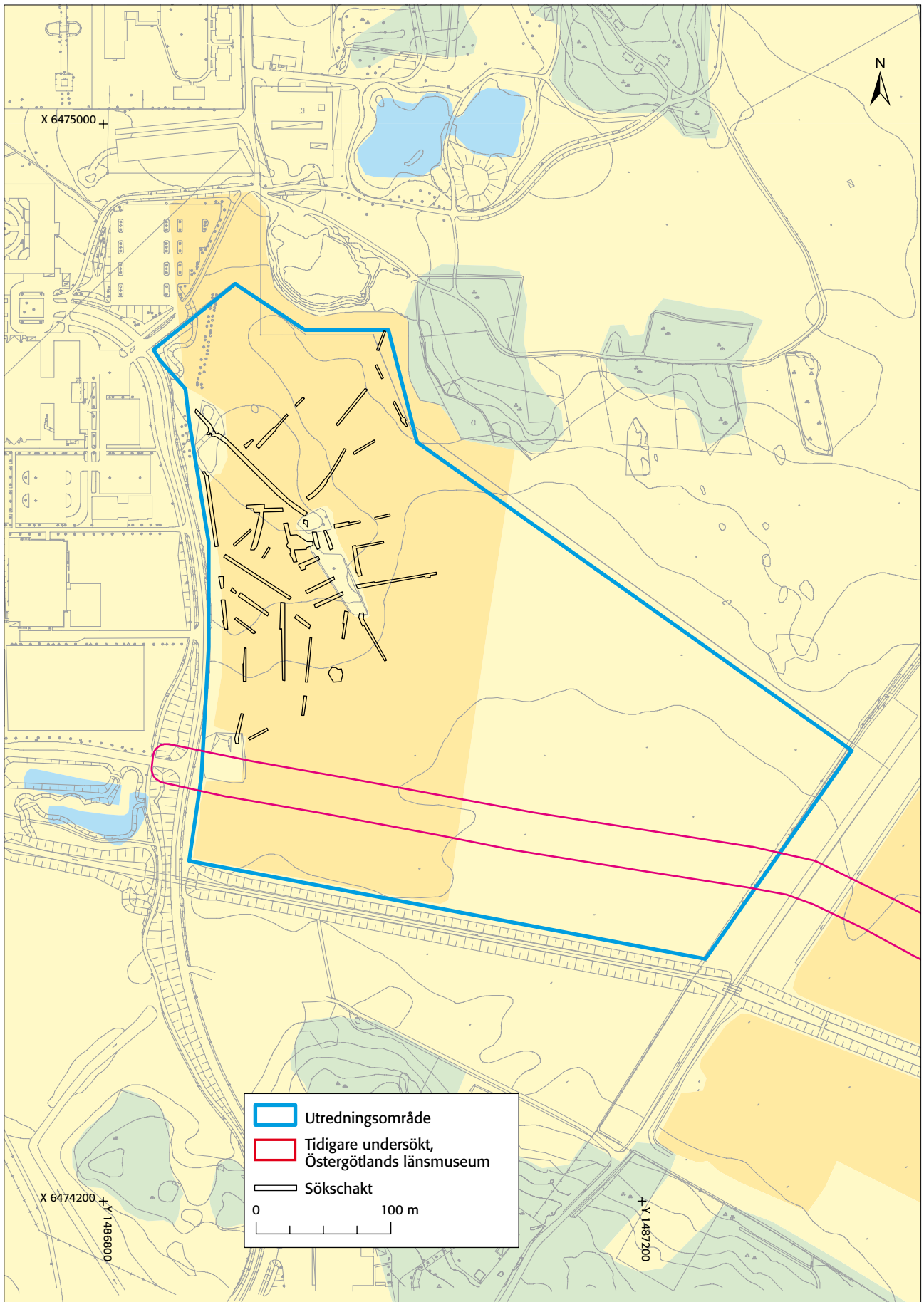


Fig 4. Översikt över undersökningsområdet, sökschakt samt området som Östergötland länsmuseum undersökt i den södra delen av utredningsområdet, här benämnt Link-Link. Skala 1:4000.

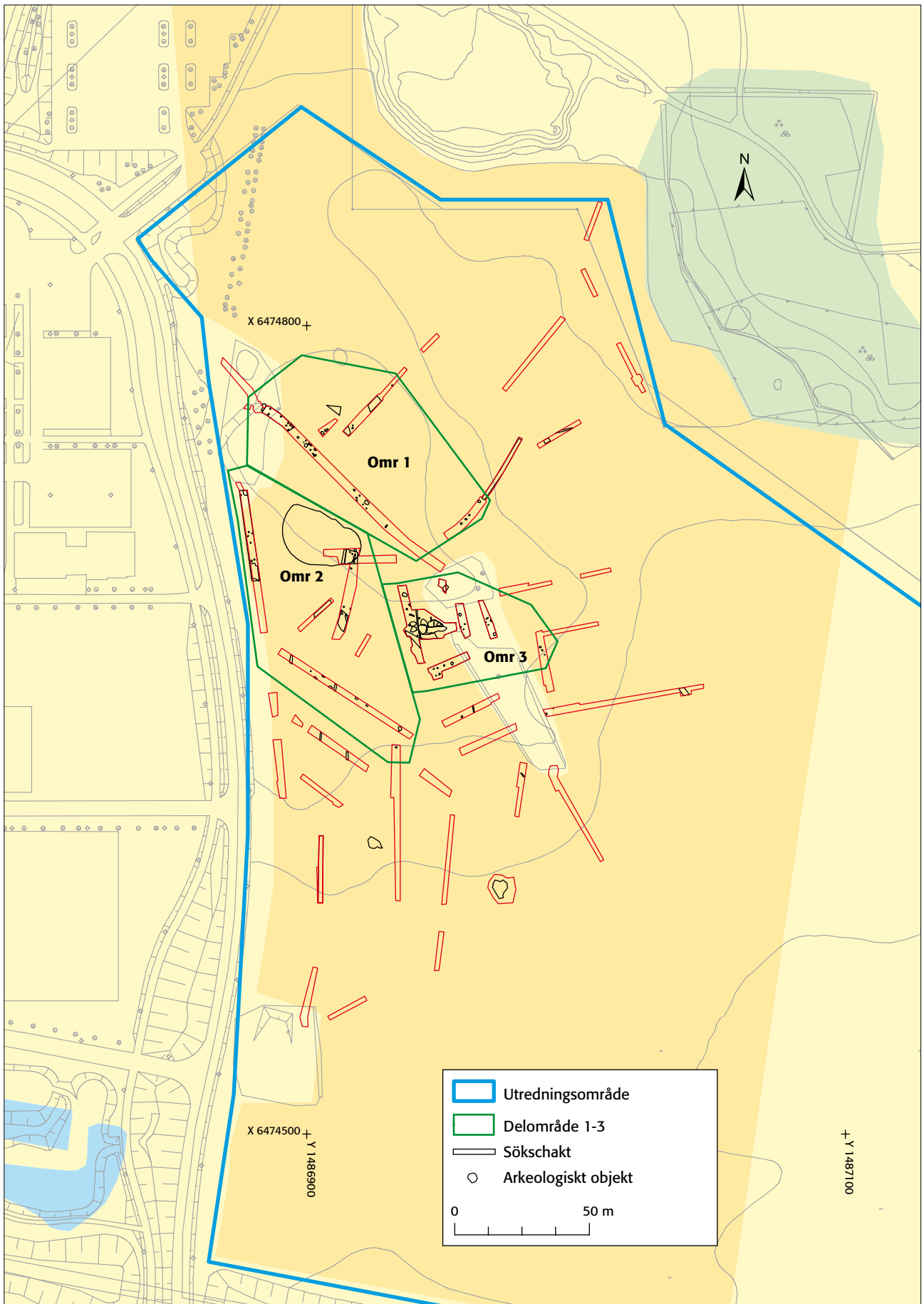


Fig 5. Översikt över delområdena 1-3. Skala 1:2000.

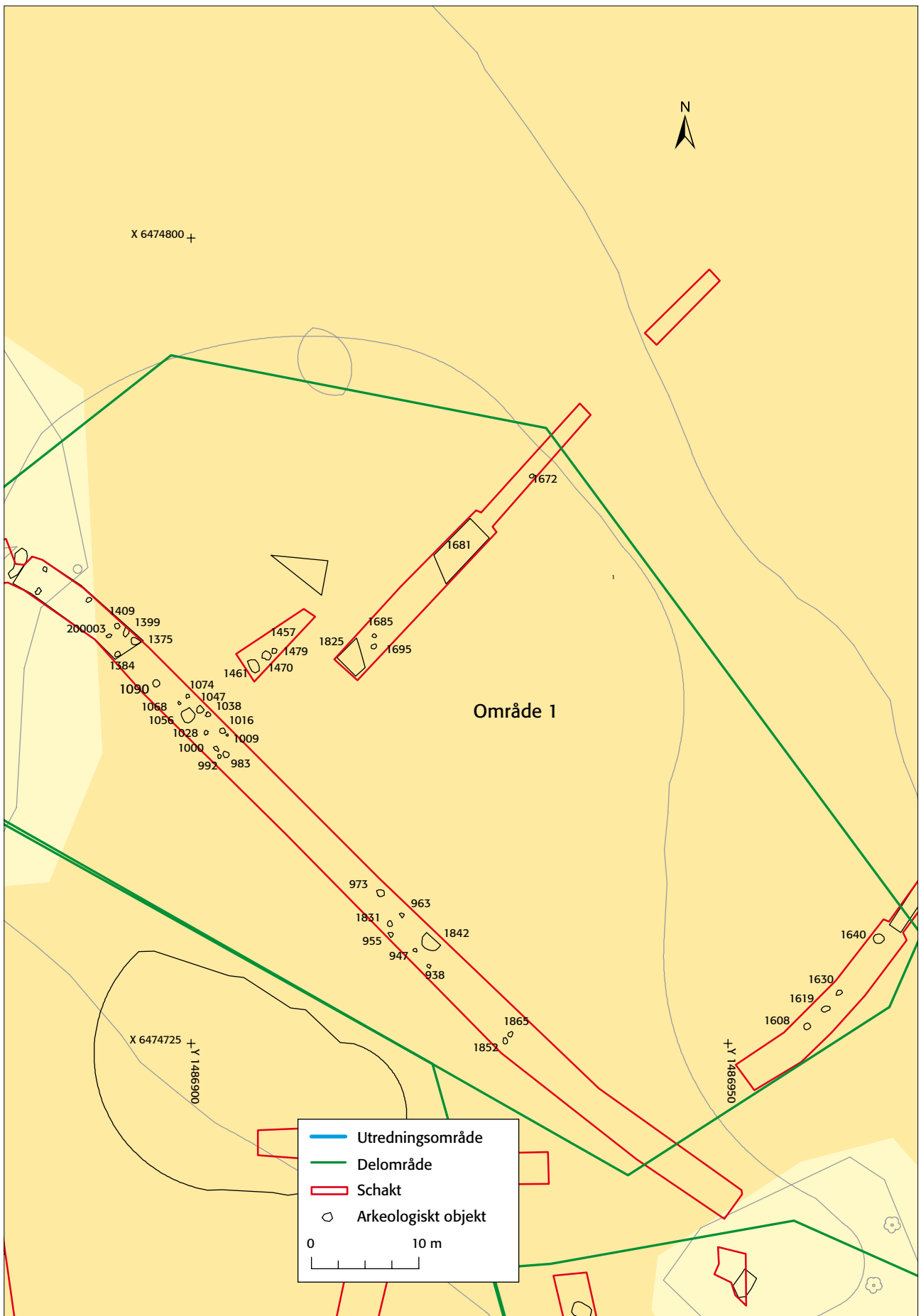


Fig 6. Schaktplan över gårdsläget. Skala 1:500.



Fig 7. Översikter över gårdsläget i område 1. Från sydöst.
Foto Johan Stenvall.

Område 2, kulturlager och härdar

Mot söder, i en flack söderslutning återfanns ovan nämnda kulturlager samt ett angränsande skärvstensstråk vilket begränsade kulturlagrets utbredning söderut. Lagret var ca 0,15–0,20 m tjockt. I lagret finns A270, A280, A301, A310 vilka förmodligen har med en huskonstruktion att göra, sannolikt en husgavel. Runt om finns kulturlagret, mörkbrunt med kolbitar, skärvsten och brända och obrända djurben, djurtänder, keramik och bränd lera. I lagret har också flera metallfynd gjorts i samband med avsökning med metalldetektor, bl a en liten järnkniv och ett remändebeslag av brons. Lagret är ca 0,2 m tjockt. Skärvstensstråket innehöll flera härdar och har sannolikt utgjort ett aktivitetsområde till boplatsen. I fält tolkades till en början skärvstensstråket som en väg. Materialets sammansättning var mycket lik en vägbeläggning men ett större stenblock låg i vägen varför en annan tolkning är mer trolig. Vid rensning av delar i området framkom flera härdar vilket talar för en funktion som aktivitetsområde tillhörande boplatsen.

Under arbetets gång söktes området av med metalldetektor, vilket gav resultatet; en kniv i kulturlagret (F22, A1763), ett remändebeslag strax intill skärvstensområdet med härdar (F21, A1763) samt små järnföremål intill stenkonstruktionen i område 3. Det fanns även små järnföremål i de tjocka kulturlagren vid boplatsen på krönet, område 1. Lagret är väl avgränsat söderut.

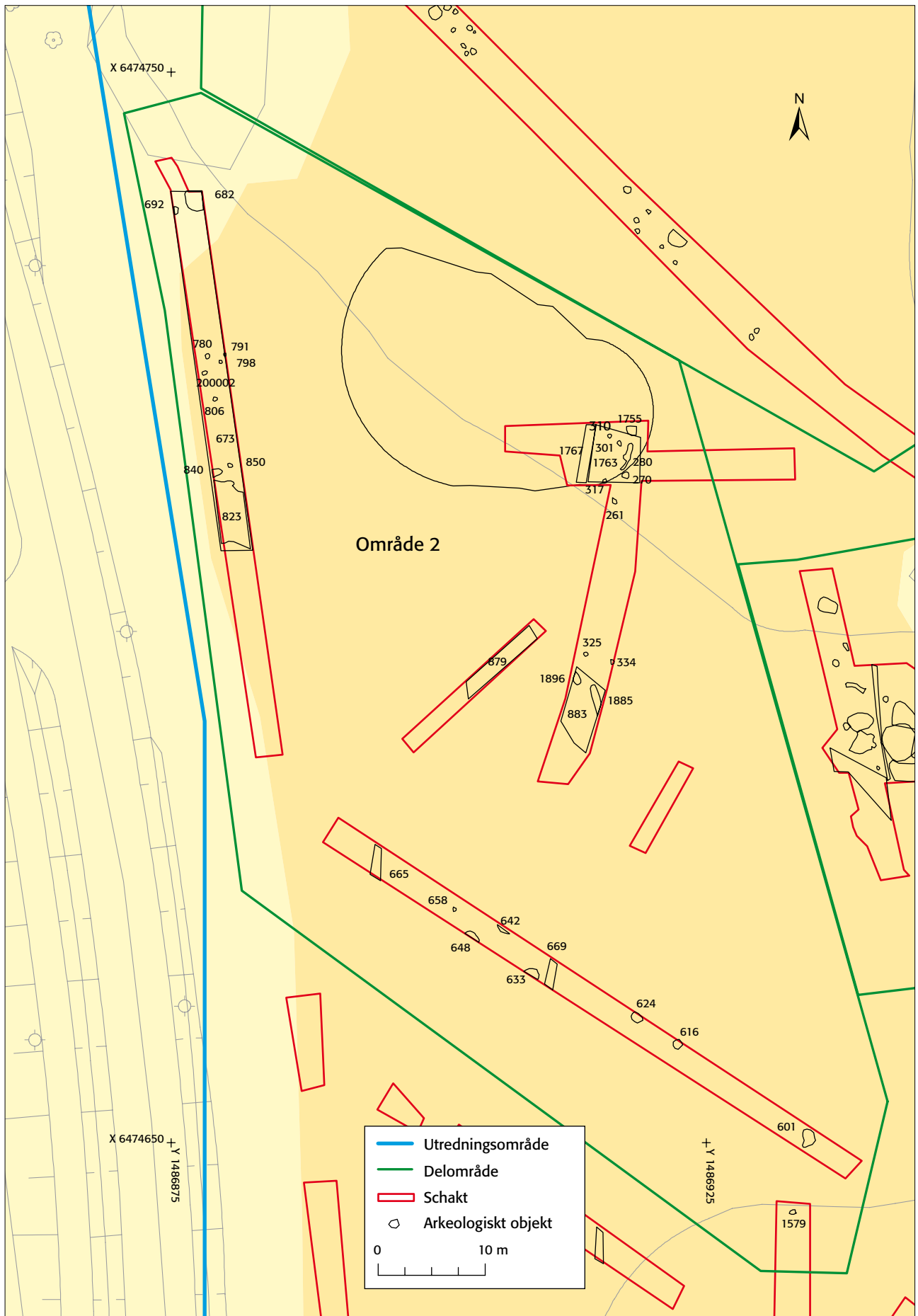


Fig 8. Schaktplan över kulturlager och härdar i område 2. Skala 1:500.



Fig 9. A1134 och A1116, stenkonstruktionen i smidesområdet. Från nordväst. Foto Johan Stenvall.

Område 3, bebyggelse och smidesområde med stenpackningar och gropar

Vid impedimentet i förundersökningsområdets östra del påträffades spåren efter ett hus placerat i ÖNÖ-VSV-lig riktning. Söder om detta hus fanns några härdar. Sannolikt tillhör de aktiviteter som hört samman med huset.

Några meter norr om huset hittades en stenkonstruktion. Konstruktionen bestod av en rundad stenpackning, av ca 0,3–0,4 m stora stenar, vilken i öster anslöt till en öst-västlig orienterad långsmal stenläggning vilken hade en rak, väldefinierad sida mot norr. Strax väster om den rundade stenformationen fanns ytterligare en liten stenpackning med ett till storleken mindre stenmaterial. Omkring stenkonstruktionerna fanns stora gropar och tjocka lager med innehåll av bla stora obrända ben som exempel ett hästkranie. Vidare gjordes fynd av brända ben, bränd lera, smidesslagg och bottenskållor. Fynden indikerar järnhantering och smidesaktiviteter. Troligen tillhör stenkonstruktionerna dessa aktiviteter. Alternativt kan stenkonstruktionerna vara rester av gravar. På krönet av impedimentet återfanns även en stenpackning som möjligen kan vara en grav. Det som talar emot en gravtolkning är frånvaron av omarkerade brandgravar.

Nordöst om huset och öster om stenkonstruktionerna, uppe på impedimentet, fanns ett område med stolphål och gropar. Möjligen kan ytterligare hus finnas här.

Sammanfattningsvis kan resultaten av förundersökningen beskrivas enligt följande; bebyggelse i krönläge, nedanför detta finns en äldre åker och avfallslager. I sydöst finns ett hantverksområde samt ytterligare en byggnad med tillhörande härdområde. Möjligheten finns att det är två samtida bebyggelselägen med en större och en mindre gård.

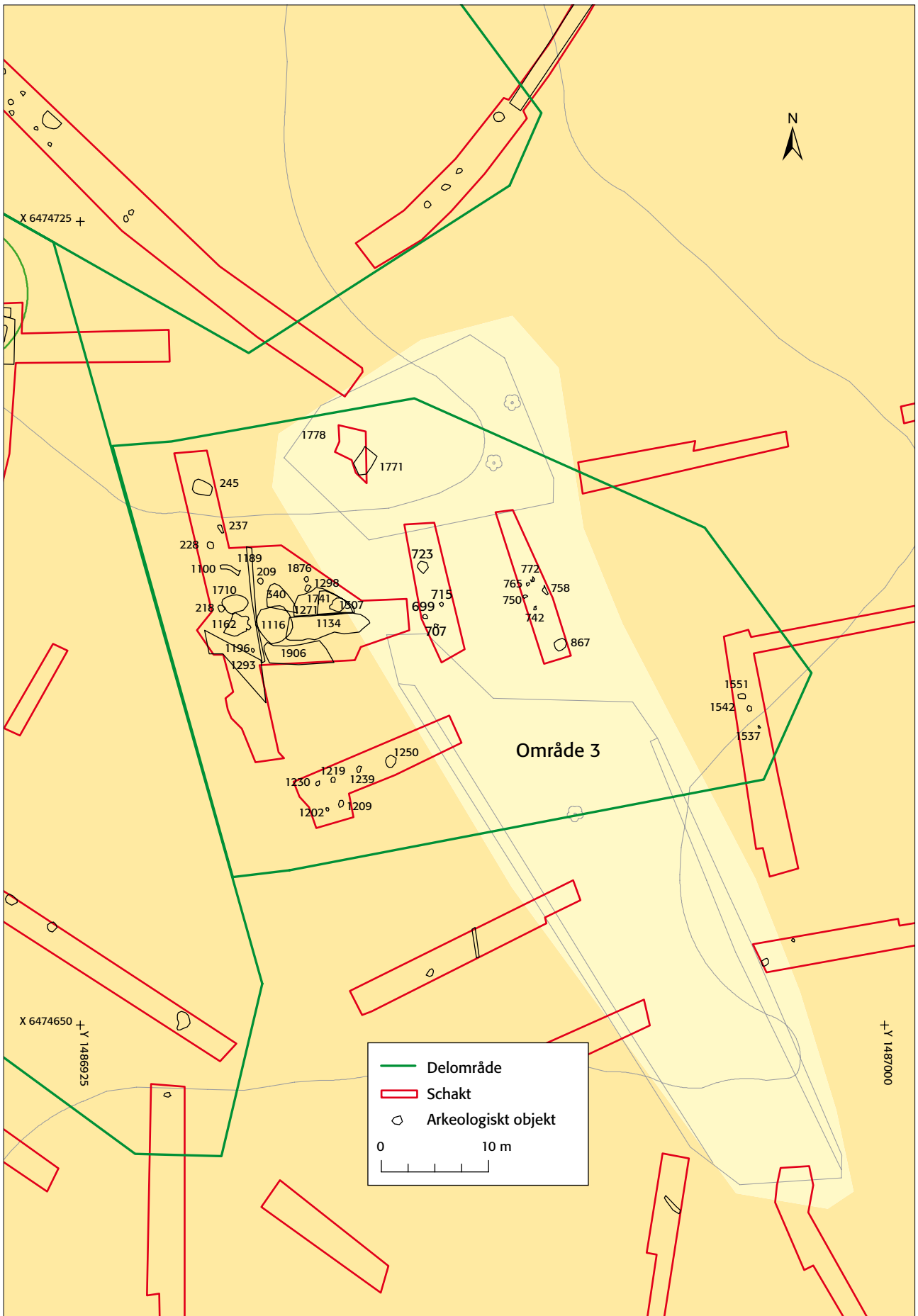


Fig 10. Schaktplan över smidesområdet, område 3. Skala 1:500.



Fig 11. Foto på fynd från smidesområdet i område 3. Foto Karin Lindeblad.

FYND

Totalt finns 22 fyndposter registrerade. Fynden bestod av totalt 1237 g obrända ben, 277 g keramik, 455 g slaggfragment och smidesskållor, 123 g järnföremål och ett litet beslag av brons (F200027). Dessutom påträffades bränd och sintrad lera samt en liten mängd brända ben. Matjorden och kulturlagren genomsöktes kontinuerligt med hjälp av metalldetektor. Ett litet bronsbeslag, vilket hittades med hjälp av metalldetektorn är ca 3 cm långt och droppformat och liknar ett litet remändebeslag. I samma kulturlager hittades även en liten, 7,5 cm lång kniv med tånge och kort blad (3 cm) och nedåtböjd rygg. Knivens form liknar de knivar som brukar dateras till vendeltid (muntligen Bengt Elfstrand).

I område 3 (bl a i A1307) påträffades rikliga mängder obrända ben, bla ett till synes komplett hästskalle och rester av metallhantering i form av föremålsfragment av järn, slagg, sintrad lera och smidesskållor. Samtliga slaggar, fynd av sintrad bränd lera och smidesskållor signalerar aktivitet med höga temperaturer, sannolikt metallhantverk (muntligen Ole Stilborg, Erica Räv).

Vid terrassen i område 1, gårdsläget, påträffades obrända ben och keramik. Lagret de hittades i, A200003, tolkades som ett avfallslager från boplatsen. Strax söder om impedimentet fanns flera stora gropar vilka innehöll rikligt med keramik. Keramiken bestod till största delen av ett hårt bränt mörkt gods, nästan svart. De mynningsbitar som återfanns hade distinkt form med en markerad skuldra. Godstypen och formen talar för keramik av yngre järnålderskaraktär. Vid tidigare förundersökning i området påträffades keramik av ett liknande gods som då bestämdes som AII-gods, dvs östersjökeramik. Den keramiken var dock ornerad till skillnad från det aktuella fyndet.

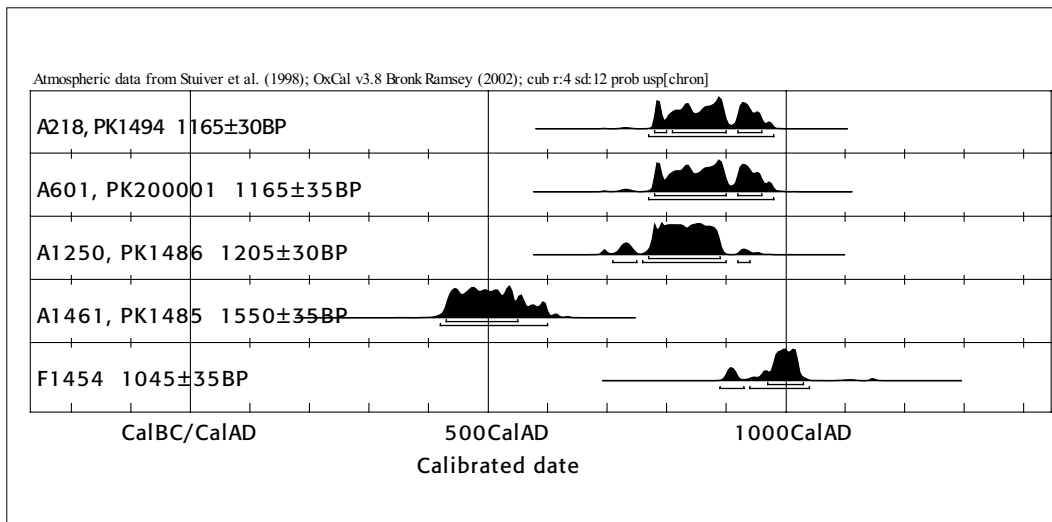


Fig 12. ¹⁴C-tabell.

DATERINGAR

Totalt daterades fem arkeologiska objekt med hjälp av ¹⁴C-metoden. Samtliga dateringar visar att boplatsen nyttjats under yngre järnålder med början i folkvandringstid. Vid boplatsens centrala delar, område 1, daterades en härd (A1461) till 420–590 e kr (2 sigma). Härden ligger i anslutning till en tidigare daterad anläggning från samma tids spann. Likaså har en keramikbit från tidigare förundersökning daterats utifrån godstyp och dekor till folkvandringstid/vendeltid. En kniv (F22) vilken påträffades med hjälp av metalldetektor i kulturlagret A1763 påminner till formen om vendeltida knivar. Kulturlagret ligger i norra delen av område 2. Strax öster om den daterade härden fanns ett utkastlager med mängder av obrända ben, keramik och andra fynd. Obrända ben från detta lager (A1441) har ¹⁴C-daterats till vikingatid, dvs 890–1040 e Kr (2 sigma).

I område 3 har två objekt ¹⁴C-daterats, dels en grop (A218) intill stenkonstruktionerna, dels en härd (A1250) intill huset i samma område. Gropen bar spår av smidesaktiviteter och var igenfylld av blå aska, sintrad lera och små slaggbitar. Kol togs från ett bottenlager som tolkades tillhöra själva gropens ursprungliga funktion. Gropen daterades till intervallen 770–970 eKr (2 sigma). Härden intill huset daterades till intervallet 690–900 eKr (2 sigma).

I område 2 daterades en härd (A601) till 770–980 eKr.

Sammanfattningsvis verkar boplatsen ha etablerats under folkvandringstid och funnits kvar genom hela yngre järnåldern. Från vendeltidens slut och vikingatidens början pågår smidesaktiviteter i områdets östra delar. Det finns inga yngre dateringar och ett rimligt antagande är att boplatsen flyttats till den historiskt kända bytomten.

SAMMANFATTANDE DISKUSSION

Förändring av boplatsernas lägen i landskapet under äldre järnålder och medeltid har diskuterats på olika platser i Östergötland. Många boplatser etablerades århundradena före Kristi födelse, medan perioden efter Kristi födelse inte var lika expansiv ur bosättningsynvinkel. De relativt få arkeologiska undersökningar som gjorts vid historiska bytomter tyder på att bebyggelsen etablerades i bytomternas närhet under folkvandringstid och vendeltid. Omkring år 1000 förefaller en ny förändring skett, varvid bebyggelsen flyttade till de lägen den sedan hade fram till laga skifte. På några platser i Östergötland har det också varit möjligt att se förändringar i tomtstrukturerna på bytomterna under 1200-talet. Denna förändring kan kanske sättas i samband med omfattande omställningar i kulturlandskapet (solskifte och attungsläggning, men även övergången från ensäde till tvsäde bör ha påverkat byarnas utformning (Lindeblad & Tagesson 2005).

Jordbrukets markanvändning, d v s placeringen av åkrar, ängar och betesmark, beror bl a på markunderlag och kulturella faktorer. Den äldre järnålderns åkrar låg i omedelbar närhet till bebyggelsen. I och med att äldre järnålderns bebyggelselägen övergavs i början av yngre järnåldern flyttades troligen också åkrarna. Det arkeologiska källäget för den yngre järnålderns och tidigmedeltidens åkermark är bristfälligt och forskningen har i stor utsträckning utgått ifrån de historiska kartorna från 1600–1700-talen. På 1600-talet var tvsädet dominerande i Östergötland, vilket innebar att det i varje by fanns två gårdar som växelvis odlades och växelvis låg i träda. Det är emellertid inte utrett när tvsädet infördes i Östergötland. En grundläggande fråga är hur den yngre järnålderns och den tidiga medeltidens åkrar gestaltade sig.

Boplatsen i Valla etablerades under yngre järnålder och överges i slutet av perioden. Troligen är det denna gård som flyttar upp till läget för Valla bytomt mot slutet av vikingatid. Därigenom faller den utanför det gängse mönster som uppvisats norr om Linköping där yngre järnålderns boplatser uteslutande ligger på bytomterna (Lindeblad & Petersson 2007).

Utifrån förundersökningsresultaten kan man sluta sig till att det rör sig om en hel gård från yngre järnålder, vilket är ovanligt. Gården har haft två bebyggelselägen med åkermark och ett hantverksområde. Resultaten visar att platsen har en stor potential att fylla en kunskapslucka i den östgötska arkeologin.

ÅTGÄRDSFÖRSLAG

Inför en eventuell exploatering av området föreslår Riksantikvarieämbetet, Avdelningen för arkeologiska undersökningar, UV Öst att hela höjdpartiet inklusive impedimenten bör omfattas av en särskild arkeologisk undersökning, d v s delområde 1–3. Inom området för utredning, etapp 2 föreslås inga ytterligare arkeologiska åtgärder.

Resultatet från utredningen skall kunna ligga till grund för beräkning av kostnader för en eventuell särskild arkeologisk undersökning, samt ligga till grund för Länsstyrelsens vidare bedömning i ärendet.

Ansökan om tillstånd enligt Lag (1988:950) om kulturminnen m m ställs till Länsstyrelsen, vilka beslutar i ärendet.

Linköping i juni 2008

Katarina Sköld

REFERENSER

Litteratur

- Cnatingius, B. 1967. *Henric Westman på Valla*. Linköping.
- Elfstrand, B. *Ny kvartersbebyggelse i Valla. Kvarteret Idegranen 9 och Illbudet 6. Linköpings stad och kommun. Östergötland*. Riksantikvarieämbetet. Avdelningen för arkeologiska undersökningar. UV Öst rapport 2007:15. Arkeologisk utredning, etapp 1. Linköping.
- Kugelberg, A. 1972–75. *Gamla Linköpingsgårdar: anteckningar*. Linköping.
- Larsson, M. 1997a. *Valla. Arkeologisk utredning. Slaka och Linköpings socknar. Linköpings kommun. Östergötland*. Riksantikvarieämbetet. Avdelningen för arkeologiska undersökningar. Rapport UV Linköping 1997:10.
- Larsson, M. 1997b. *Universitetsområdet. Arkeologisk förundersökning. RAÄ 330, Linköpings stad och kommun. Östergötland*. Riksantikvarieämbetet. Avdelningen för arkeologiska undersökningar. Rapport UV Linköping 1997:52.
- Molin, F. & Molin, A. *Linköpings universitet – boplatser och gravfält. Arkeologisk utredning av tre områden inom norra delen av universitetsområdet. Linköpings universitet, Intellectet 1. Linköpings stad och kommun. Östergötland*. Riksantikvarieämbetet. Avdelningen för arkeologiska undersökningar. UV Öst rapport 2004:11. Arkeologisk utredning, etapp 2. Linköping.
- Nydolf, N-G. & Wickman-Nydolf, G. *Linköping, Valla gård, Östergötland*. Provundersökning 1988. Riksantikvarieämbetet, Byrån för arkeologiska undersökningar.
- Ridderstad, A. 1918. *Östergötlands beskrivning, med dess städer samt landsbygdens socknar och alla egendomar. Andra delen*. Stockholm.
- Strid, J. P. 2005. *Ett forntida kult centrum utanför Linköping*. Liunga. Kaupinga. Kulturhistoria och arkeologi i Linköpingsbygden. Riksantikvarieämbetet.
- Wennström, S. 2006. *Skännings stadsjordar. Förundersökning inför planerad pendeltågstation. Intill RAÄ 5. Allhelgona socken. Mjölby kommun. Östergötland*. Riksantikvarieämbetet. Avdelningen för arkeologiska undersökningar. UV Öst rapport 2006:31. Arkeologisk förundersökning. Linköping.

Otryckta källor

- Franzén, G. *Betraktelse över Vallaskogens forntid*. Stencil. Linköping.
- Lindeblad, K. & Petersson, M. 2007. *Mörtlösa/Kalllerstad. Landskap och bebyggelse i ett långtidsperspektiv*. PM, Riksantikvarieämbetet. Avdelningen för arkeologiska undersökningar. UV Öst. Linköping.
- Lindeblad, K. & Petersson, M. 2008. *Landsbygdens vardagsliv under järnålder och historisk tid. Strategi för studier av landskap och bebyggelse*. Arbetshandling, RAÄ UV Öst.
- Grandin, L. *Järnhantering intill en boplats. Granskning av slaggar och bränd lera. Intill RAÄ 330, Linköping stad och kommun, Östergötland*. Analysrapport nummer 19-2007, Avdelningen för arkeologiska undersökningar, UV GAL.

Arkiv

- Svenskt dilpomatarium (DS). Huvudkartoteket on line. Riksarkivet;
<http://www.ra.se/ra/diplomat.html>

Kartor

- Storskifteskartan över Valla 1773, Bengt Fineld. Lantmäteriet i Gävle. LSA D90-65:1.

ADMINISTRATIVA UPPGIFTER

Län: Östergötland
Landskap: Östergötland
Kommun: Linköping
Plats: Kv Intellektet
Fornlämning: RAÄ 330

Undersökningens mittpunkt: X6474713,87 Y1486930,41
Koordinatsystem: RT90, 2,5 gon V
Höjdsystem: RH00

Riksantikvarieämbetet dnr: 421-1747-2007
Länsstyrelsen dnr: 431-5702-2007
Länsstyrelsen beslutsdatum: 2007-06-04
Projektnummer: 10652
Intrasisprojekt: O2007058
Rapportnummer: 2008:32

Ansvarig arkeolog: Katarina Sköld
Personal: Karin Lindeblad, Johan Stenvall, Magnus Stibeus

Beställare: Länsstyrelsen Östergötland
Kostnadsansvarig: Linköpings kommun och Akademiska hus

Undersökningstid: 2007-10-15–2007-10-31
Undersökningsområde: Ca 140 000 m²
Undersökt yta: 2820 m²

Arkivhandlingar: Till ATA; profiliritningar, 2 ark, skala 1:20.
Fynd: Fnr 1–22 förvaras på Riksantikvarieämbetet, UV Öst i Linköping i väntan på fyndför-
delning.

BILAGA 1. ANLÄGGNINGSBESKRIVNINGAR

Anl nr (Id)	Typ	Form	Storlek (m)	Beskrivning
218	Grop	Oval	0,73x0,55, 0,48 m djup	I botten fanns brun, lerig silt med rikligt av bränd lera och kol. Över detta fanns återfyllning, varvat i linsor. Aska, kolbitar, brända och obrända ben samt något hårt sintrat material, vitprickigt. I norra delen fanns en 0,35 m stor sten, flat, ca 0,13 m tjock. Stenen är nedknuffad i gropen som sedan fyllts igen. 770–970 AD.
1461	Härd	Oval	0,9x0,7, 0,15 m djup	Innehöll skärvsten och kol, 420–590 AD.
1250	Ugn/härd	Oval	0,1x0,7, 0,5 m djup	Ligger vid troligt hus. Ev härdplatta? (sten saknas). Raserad ugn? 760–900 AD.
1116	Stenpackning	Rund	0,5 m i diam	Stenar placerade i änden(?) av A1134. Stenarna är ca 0,5–0,7 m stora. De yttre stenarna som bildar en "kantkedja" är lite större än de inre. Mellan den yttre och den inre kantkedjan finns flera kilstensliknande stenar (eller stenpackning). Dessa är ca 0,1–0,2 m stora. Dessa mindre stenar finns inte på samma vis i A1134. Fyllningen mellan stenarna består av mörkbrun jord med inslag av djurben och bränd lera. Grav?
1134	Stenpackning	Långsmal	7,5 m lång, 2 m bred	Tolkades först som en utrasad stensträng, då norra sidan bitvis har en mycket tydlig kant av raka kantställda stenar. Stenarna, 0,3–0,7 m stora, i södra delen ligger mer oregelbundet. Eventuellt har "strängen" bestått av två parallella rader och då varit ca 1 m bred. Stenpackningen slutar i öster, innan impedimentet, i närheten av två större stenblock och ansluter i väster till A1116. Möjligen är de båda stenpackningarna en och samma anläggning. Stenarna är placerade i ett "sättsandslager" av småsten och grus.
1162	Stenpackning	Oregelbunden	2,5x2 m	Oregelbunden stenpackning med framför allt stenar i storleksordningen 0,2–0,3 m. Mot öster fanns två större stenar, ca 0,5 m stora. Formen inbjuder inte till en gravtolkning men det kan inte uteslutas. A1162 ligger endast 0,7 m från A1116. Mellan stenarna fanns bränd lera och djurben, vilket var fallet kring samtliga stenpackningar i närområdet.
1441	Terasskant/ stensträng	–	1,8 m bred	Mellan två stora block. I nedkant rad av större stenar (0,70 m max) i övre kant, tre större stenar, mellan dessa i varierade storlek, även små skärvstenar. Terrass (?) Från röjning inför byggande av hus österut? Sedan sopor? Stora obrända ben över och mellan stenarna. Ej grävd i botten, endast framtagna i plan. Fynd av ben, bränd lera och keramik.
1307	Stensättning	Oval	1,9x1,5 m	Stensättning som ligger upp mot stenkonstruktionen A1134. Stensättningen har en oval krans av sten. I mitten finns större stenar, inget under denna! Över och mellan stenarna fanns ett humöst, lerigt lager med kol, bränd lera, slagg och obrända djurben. Väster om stensättningen återfanns ett hästkranie.
1729	Lager/ev grop	Oval	5,60x2,50, 0,2 m djup	Humös lera med kol, bränd lera, slagg och obrända djurben. Enstaka skärvsten. Fynd av obrända djurben som är slumpmässigt placerade i lagret/gropen, en del av benen "står" i fyllningen.
1763	Lager	–	–	I sydsluttning. Ett mörkt, humöst, något sotigt lager med kolstänk och bränd lera. Innehåller brända och obrända djurben. Metallfynd i lagret, bl a en kniv (F22) och ett remändebeslag av brons (F21). Lagret innehåller främst rundade stenar men även förekomst av skörbrända stenar. Odlingslager? I lagret finns anläggningar, stolphål och mot söder angränsas lagret av ett stråk med rikligt av skärvsten (A883).
209	Härd	Rund	0,7 m i diam	Sot, kol, skärvsten, enstaka bitar bränd lera. Liknar A218 i plan.
1100	Ränna?	Rektangulär	1,10x0,4 m	Avlång mörkfärgning med enstaka kolstänk i ytan.
1298	Härd	Rund	0,7 m i diam	Kol, sot, bränd lera och obrända ben.
1710	Grop	Oregelbunden	2,40x1,60 m	Kol, sot, bränd lera.
1038	Stolphål	Rund	0,6 m i diam	Två större stenar i ytan, möjligen eldpåverkade, ca 0,2 m stora. Fortsätter in i schaktkanten mot norr.
682	Grop	–	Minst 1,5 m	¼ synlig, fortsätter in i schaktkant. Humös silt med sot, kol och rikligt med keramik (F5). Innehåller brända ben.

Anl nr (Id)	Typ	Form	Storlek (m)	Beskrivning
692	Härd/grop?	Rund	Ca 0,8 m	Kol, obrända ben och bränd lera. Stenar i ytan, ca 0,08–0,15 m stora. Fortsätter in i schaktkanten mot väster. Innehöll fynd av keramik (F6).
780	Stolphål	Oval	0,5x0,4 m	Kolstänk och bränd lera.
791	Stolphål	Rund	0,25 m	Skörbrända stenar och kol.
798	Stolphål	Rund	0,33 m	Kol, bränd lera och enstaka skörbrända stenar.
815	Stolphål	Rund	0,4 m	Stenskott av ca 0,15 m stora stenar.
806	Stolphål	Rund	0,3 m	Stenskott av mycket skörbrända stenar, ca 0,3–0,5 m stora. Liknar A791.
850	Stolphål	Rund	0,4 m	Kolstänk.
840	Grop/ränna	Rektangulär	1x0,7 m	Kolstänk. Fortsätter mot öster in i schaktkanten.
823	Lager	–	6 m brett	Rikligt med skörbrända stenar. Obrända ben, kol och bränd lera. Möjligen finns anläggningar i lagret, går ej att urskilja. Lagret sträcker sig i NÖ-SV riktning.
1470	Härd	Rund	0,7 m	Stenar, skörbrända och rundade, ca 0,15 m stora. Kol och sot.
1479	Stolphål	Rund	0,5 m	Kol och enstaka skörbrända stenar.
1825	Lager	–	Ca 2,3 m brett	I schaktkant. Skärvstenar och kolstänk.
1695	Stolphål	Oval	0,4x0,5 m	En skörbränd sten, ca 0,1 m stor. Kolstänk.
1685	Stolphål	Rund	0,4 m	Stenskott av 0,08–0,1 m stora stenar. Kolstänk.
1551	Grop	Rund	0,6 m	Kol, enstaka brända ben.
1542	Grop	Rund	0,57 m	Kol, enstaka brända ben.
1537	Stolphål	Rund	0,25 m	Kol och skörbrända stenar.
1499	Stolphål	Rund	0,4 m	Stenskott, enstaka skörbrända stenar.
1502	Härd	Rund	1x0,8 m	Kol och skörbrända stenar.
1608	Grop? Ugn?	Oval, päronformad	1x0,6 m	Skärvsten mot den ena ytterkanten även mörkare jord i den delen. Mörkbrun fyllning i ytan.
1619	Grop? Ugn?	Oval, päronformad	1,1x0,6 m	Snarlik A1608.
1630	Härd	Rund	0,4 m i diam	Skärvig och skörbränd sten. Tydligt inslag av kol, en del sot. Härd eller bränd stolpe?
1640	Grop	Rund	1,0 m i diam	En lite större skärvsten mot ytterkanten. I övrigt fanns några mindre stenar i fyllningen synliga i ytan. En del små kolbitar och bränd lera.
270	Stolphål	Rund	0,5 m i diam	Mycket skärvsten i toppen, ca 0,1 m stora. Mörkbrun fyllning med djurben i ytan. Diffus nedgrävningskant. Ligger i kulturlager med snarlik fyllning.
280	Stenpackning? gavelränna?	Oregelbunden	2,7x0,3 m	Skärvsten och några större stenar om varandra i ett stråk som ev kan vara en gavel i ett hus. Obrända djurben, bränd lera samt ett bränt ben i den mörkbruna fyllningen.
301	Stolphål	Rund	0,5x0,4 m	Mycket skärvsten/sten i toppen. Mörkbrun fyllning, diffusa begränsningar. Djurben.
310	Stolphål	Rund	Ca 0,35 m	Två större och en mindre sten synliga i ytan. Diffusa begränsningar.
973	Grop?	Oval	0,6x0,8 m	En sten, ca 0,35 m stor i sydöstra delen. Enstaka skärvsten. I moränstråk.
1831	Stolphål	Rund	0,45x0,55 m	Kolstänk, enstaka stenar. I moränstråk.

Anl nr (Id)	Typ	Form	Storlek (m)	Beskrivning
963	Härd?	Rund	0,8 x minst 0,8 m	Kol och sot i ytan. Fortsätter mot norr. Intill större markfast sten, ca 0,6 m stor. I moränstråk.
955	Stolphål	–	0,5x? m	Kol och sot i ytan, svart. Fortsätter in i schaktkanten mot SV. I moränstråk.
947	Stolphål	Rund	0,35 m i diam	Sotig, svart, lite kol. Enstaka skörbrända stenar, ca 0,05 m stora. I moränstråk.
1842	Grop	–	1,8x? m	Tre större flata stenar, 0,7 m stora i anläggningens sydvästra hörn. Fortsätter in i schaktkanten mot nordöst. I moränstråk.
938	Stolphål	Rund	0,4 m i diam	Kol, sot och skörbränd sten, ca 0,05–0,08 m stora. I moränstråk.
1852	Stolphål	Rund	0,4 m i diam	Skörbrända stenar, kolstänk. Stenskoning synlig i sydvästra kanten.
1865	Stolphål	Rund	0,5 m i diam	Brunfärgad fyllning, enstaka kolstänk.
1771	Stenpackning	–	–	Packning av 0,1–0,2 m stora stenar. På impediment. Flera större stenar syns ovan mark. Gravar? Lyfte endast på grästorven.
1876	Stolphål	Rund	0,4 m i diam	Kol och sotstänk.
1906	Lager	–	–	Lager eller stor grop? Innehåller skärvsten, bränd lera, stora obrända djurben, enstaka slagg. Söder om stenkonstruktion A1134.
879	Lager/grop	–	–	Rikligt med skärvsten, stora obrända djurben som "står" i fyllningen.
658	Stolphål	Rund	0,33x0,36 m	Kolbitar i ytan.
648	Grop	–	1,5x? m	Något sotig yta med mörkbrun jord i fyllningen. Någon skärvsten. Fortsätter in i schaktkanten.
642	Grop	–	1,5x? m	Gråbrun yta med någon enstaka skärvsten. Ansluter till större sten som är ca 0,3–0,4 m stor. Fortsätter in i schaktkanten.
633	Grop	Rund	1,1x0,9 m	Mörkbrun sotig yta med kolbitar. Någon mindre skärvsten. En större, möjligtvis bränd skärvsten i fyllningen, ca 0,3x0,2 m stor. Anläggningen fortsätter in i schaktkanten.
624	Grop	Rundad	1,1x0,9 m	Mörkbrun yta med tydliga inslag av bränd lera och kolbitar. Ett par mindre skärvstenar och fynd av brända ben. Liten del av anläggningen försvinner in i schaktkanten.
616	Härd	Rund	0,95 m	Mycket sot och rikligt med kolbitar. En del mindre skärvstenar.
601	Härd	Oval	1,4x1,2 m	Sot och kol i ytan. Några mindre skärvstenar. Oval form med troligen utrakad del åt söder.
1579	Stolphål	Rund	0,45 m	Stenskott, skärvsten.
1329	Härd	–	0,75x0,6 m	Sotig och kolblandad yta. Några skärvstenar.
1209	Stolphål	Rund	0,6 m	Stenskott. Två större stenar och ett par mindre skärvstenar synliga. Kolsplitter.
1202	Stolphål	Rund	0,45x0,3 m	Stenskott. Två större stenar och ett par mindre skärvstenar synliga. Kolsplitter.
1230	Stolphål	Rund	0,4x0,35 m	Stenskott. Tre stenar synliga. Kolsplitter.
1219	Stolphål	Rund	0,5 m	Stenskott. Kolsplitter och kolbitar.
1239	Stolphål	Oval	0,7x0,4 m	En synlig sten. Kolbitar.
Intill 1239	Stolphål	Rund	0,6 m	Två stenar i ytan.
1424	Stolphål	Rund	0,5x0,6 m	Mörkgrå fyllning, en sten i ytan. Kolstänk. Ligger i kulturlager.
1433	Härd	Rund	0,5x0,6 m	Kolbitar i ytan, enstaka skörbrända stenar. Ligger i kulturlager.

Anl nr (Id)	Typ	Form	Storlek (m)	Beskrivning
1417	Härd	Rund	0,5 m i diam	Kol, skörbrända stenar och bränd lera. Ligger i kulturlager.
1409	Grop?	Rund	0,4 m i diam	Enstaka kolstänk i ytan samt några synliga stenar, ca 0,05–0,1 m stora. Ligger i kulturlager.
1392	Grop?	–	0,4x0,45 m	Grå, enstaka kolstänk, en sten, ca 0,1 m stor. Ligger i kulturlager.
1399	Mörkfärgning	Oval	0,85x0,45 m	Grå, kolstänk och bränd lera i ytan. Fortsätter in i schaktkant mot norr.
1375	Mörkfärgning	Rund	0,7x0,8 m	Mörk brungrå, enstaka kolstänk.
1384	Mörkfärgning	Rund	0,55x0,45 m	Mörkt brungrå, enstaka kolstänk, enstaka små skärviga stenar. Fynd av obrända ben, ej tillvaratagna.
1090	Mörkfärgning	Rund	0,75 m	Brun fyllning, stänk av kol och bränd lera.
1074	Stolphål	Rund	0,35x0,37 m	Stenskoning av 0,08–0,13 m stora stenar, enstaka bränd lera.
1068	Stolphål	Rund	0,23 m	Sotigt, svart. Fynd av dåligt bända djurben.
1056	Mörkfärgning/ grop	Rund	1,35 m	En sten, ca 0,15 m stor i mitten. Bränd lera, flammig.
1047	Härd	Rund	0,7 m	Grå, enstaka kolbitar, En sten, ca 0,25 m stor i södra delen. Skörbrända stenar.
1028	Stolphål	Rund	0,46x0,40 m	Stenskoning bestående av tre synliga stenar, ca 0,1 m stora.
1016	Stolphål	Rund	0,55 m	Enstaka kol och brända lerstänk. En rundad sten, ca 0,1 m.
1009	Stolphål	Rund	0,25 m	Blek, flammig yta, kolstänk.
1000	Stolphål	Oval	0,55x0,36 m	Kolbit samt skolstänk, enstaka brända lerbitar. Två skörbrända stenar, ca 0,05 m stora.
992	Stolphål	Rund	0,40x0,35 m	Stenskott av 0,08–0,1 m stora stenar.
983	Stolphål	Rund	0,6 m	Stänk av bränd lera. En sten, ca 0,2 m stor, långsmal. Alldeles intill A992.
699	Stolphål	Rund	0,4 m	Stenskott av ca 0,1 m stora stenar. Inslag av kolbitar.
715	Stolphål	Rund	0,4 m	Stenskott av ca 0,06–0,1 m stora stenar.
200002	Lager	–	34 m långt	Innehåller brända ben, skärvsten, obrända ben, djurtänder, sot och kol, keramik och bränd lera. Lagret är ca 0,2 m tjockt.

BILAGA 2. FYNDLISTA

Fnr	Namn	Material	Sakord	Vikt i gr	Antal	Frag grad	Fyndstatus	Anmärkning
20004	1	Järn	–	163	0	–	–	–
20005	2	Obränt ben	Avfall	46	0	Fragment	–	Käke, får/get? i A883
20006	3	Järn	Slagg	114	40	–	–	–
20007	4	Obränt ben	Avfall	145	14	–	–	–
20008	5	Keramik	–	216	0	Fragment	–	3 mynningsdelar + fragment
20010	6	Keramik	–	19	9	Fragment	–	–
20011	7	Järn	–	178	1	–	–	–
20012	8	Obränt ben	Avfall	690	0	–	–	Hästkranie
20014	9	Obränt ben	Avfall	300	9	Fragment	Spår efter styckning	–
20016	10	Obränt ben	–	29	0	Defekt	–	Leder
20017	11	Bränt ben	Avfall	0	1	–	–	–
20018	12	Bränt ben	–	2	2	–	–	–
20019	13	Obränt ben	–	27	7	–	–	–
20020	14	Järn	Spik	6	1	–	–	–
20021	15	Järn	Föremål	8	2	–	–	–
20022	16	Järn	Föremål	46	1	–	Korroderat	–
20023	17	Keramik	–	12	3	–	–	–
20024	18	Bränt ben	–	4	1	–	–	–
20025	19	Järn	–	8	1	–	–	–
20026	20	Järn	Nit	5	1	–	–	–
20027	21	Brons	Beslag	4	1	Defekt	–	Remändebeslag?
20028	22	Järn	Kniv	10	1	–	–	Liten kniv med tånge

