



Riksantikvarieämbetet  
Avdelningen för arkeologiska undersökningar

UV ÖST RAPPORT 2007:88

ARKEOLOGISK UTREDNING, ETAPP 2

# **Pryssgården 1:1**

## ***Inför genomförande av detaljplan för industriområde***

RAÄ 166, 178, Pryssgården 1:1  
Östra Eneby socken, Norrköpings kommun  
Östergötland

Dnr 421-1346-2006

Per Nilsson



UV ÖST RAPPORT 2007:88

ARKEOLOGISK UTREDNING, ETAPP 2

---

# **Pryssgården 1:1**

## ***Inför genomförande av detaljplan för industriområde***

RAÄ 166, 178, Pryssgården 1:1  
Östra Eneby socken, Norrköpings kommun  
Östergötland

Dnr 421-1346-2006

Per Nilsson



Riksantikvarieämbetet  
Avdelningen för arkeologiska undersökningar

**Riksantikvarieämbetet**

**Avdelningen för arkeologiska undersökningar**

UV Öst

Roxengatan 7, 582 73 Linköping

Tel. 010-480 81 40

Fax 010-480 81 73

uvost@raa.se

www.raa.se/uv

**Omslagsbild** Skafthålsyxa i grönsten. Yxan påträffades väster om Kyrkvägen i utredningsområdets norra del. Yxan, som skadats i samband med att hålet borrats, kan dateras till senare delen av stenåldern. Foto Claes Brännfjord.

**Produktion/grafisk form** Britt Lundberg

**Grafik** Lars Östlin

**Utskrift** UV Öst, Linköping 2007

Kartor ur allmänt kartmaterial, ©Lantmäteriverket, 801 82 Gävle. Dnr L 1999/3.

© 2007 Riksantikvarieämbetet

UV Öst, Rapport 2007:88

ISSN 1404-0875

# Innehåll

<b>Sammanfattning</b>	<b>5</b>
<b>Bakgrund</b>	<b>5</b>
<b>Kulturmiljö</b>	<b>5</b>
<b>Topografi</b>	<b>5</b>
<b>Äldre kartmaterial och bebyggelse</b>	<b>7</b>
<b>Fornlämningssmiljö och tidigare undersökningar</b>	<b>7</b>
<b>Arkeologiska förutsättningar</b>	<b>10</b>
<b>Metod och genomförande</b>	<b>10</b>
<b>Resultat</b>	<b>10</b>
<b>Delområde A</b>	<b>12</b>
<b>Delområde B</b>	<b>12</b>
<b>Delområde C</b>	<b>12</b>
<b>Delområde D</b>	<b>12</b>
<b>Delområde E</b>	<b>12</b>
<b>Åtgärdsförslag</b>	<b>16</b>
<b>Referenser</b>	<b>17</b>
<b>Litteratur</b>	<b>17</b>
<b>Muntlig referens</b>	<b>17</b>
<b>Arkiv</b>	<b>17</b>
<b>Kartor</b>	<b>17</b>
<b>Administrativa uppgifter</b>	<b>18</b>
<b>Bilaga 1. Nyantecknade UV-nr</b>	<b>19</b>
<b>Bilaga 2. Fyndlista</b>	<b>19</b>
<b>Bilaga 3. Anläggningslista</b>	<b>20</b>



Fig 1. Karta över Östergötland med platsen för utredningsområdet markerad.



Fig 2. Utdrag ur digitala Fastighetskartan med utredningsområdet markerat. Skala 1:50 000.

## Arkeologisk utredning, etapp 2

### Pryssgården 1:1

#### Sammanfattning

Riksantikvarieämbetet, Avdelningen för arkeologiska undersökningar, UV Öst, har utfört en arkeologisk utredning, etapp 2, inom fastigheten Pryssgården 1:1, Östra Eneby socken, Norrköpings kommun, Östergötland. Utredningen genomfördes efter beslut av länsstyrelsen och föranleddes av att kommunen planerar för en industrietablering inom området. Utredningen utfördes under sommaren 2006 och hösten 2007. Utredningsområdet var ca 100 000 m<sup>2</sup> stort och till största delen beläget i åkermark. Två skogsdungar i östra och västra delen av området har ej omfattats av sökschaktsgrävning då dessa områden kommer att utnyttjas som grönytor. Den nordvästra spetsen av utredningsområdet omfattades heller inte av utredningen, då området inte var tillgängligt på grund tätt sly.

Vid utredningen påträffades förhistoriska boplatsslämningar inom stora delar av området med en tydlig förtätning i södra och framför allt sydvästra delen. Vidare registrerades även Fyrbys historiska bytomt som i avvaktan på permanent fornlämningsnummer har antecknats som UV 1, Östra Eneby socken.

Inför en eventuell exploatering av området föreslås att hela den del av utredningsområdet som idag är belägen i åkermark bör omfattas av en arkeologisk förundersökning (delområde A, B, D och E). För delområde C föreslås inga ytterligare antikvariska åtgärder.

Resultatet från utredningen ska ligga till grund för beräkning av kostnader för en eventuell arkeologisk förundersökning, samt ligga till grund för länsstyrelsens vidare bedömning i ärendet. Ansökan om tillstånd enligt Lag (1988:950) om kulturminnen m m ställs till länsstyrelsen, vilka beslutar i ärendet.

#### Bakgrund

Norrköpings kommun, Mark- och exploateringsenheten, planerar för industribyggelse inom fastigheten Pryssgården 1:1, Östra Eneby socken, Norrköpings kommun, Östergötland. Området är detaljplanelagt 1991 som verksamhetsområde (Akt 0581K-22A:1066) och omfattar ca 100 000 m<sup>2</sup>.

Utredningen utfördes vid två tillfällen under sommaren 2006 (RAÄ 178, fig 3) och hösten 2007. Anledningen till uppdelningen var att den norra delen av området inte var tillgängligt år 2006 på grund av skörd av jordgubbsplantor.

Utredningen kom efter diskussion med Norrköpings kommun att begränsas till det område som utgörs av åkermark samt ett område i nordväst som är beväxt med sly och buskar. Två skogsdungar i västra och östra delen av området omfattades ej av utredningen då dessa enligt kommunen kommer att utnyttjas som grönområden. Sammanlagt togs sökschakt upp inom en yta av ca 70 000 m<sup>2</sup>.

#### Kulturmiljö

##### Topografi

Utredningsområdet är beläget i åkermark på sydvästra sidan av Norrköpingsåsen. Höjden över havet varierar mellan ca 30–35 m, med de högst belägna partierna i nordväst. Jordarterna består i norr av silt med inslag av sand och i södra delen av silt med inslag av lera. Området begränsas mot väster av järnvägen, mot öster av motorvägen och mot norr av väg 51 mot Finspång. Strax söder om utredningsområdet finns ett mindre villaområde, Lindhem. Genom området passerar Kyrkvägen i nord-sydlig riktning.

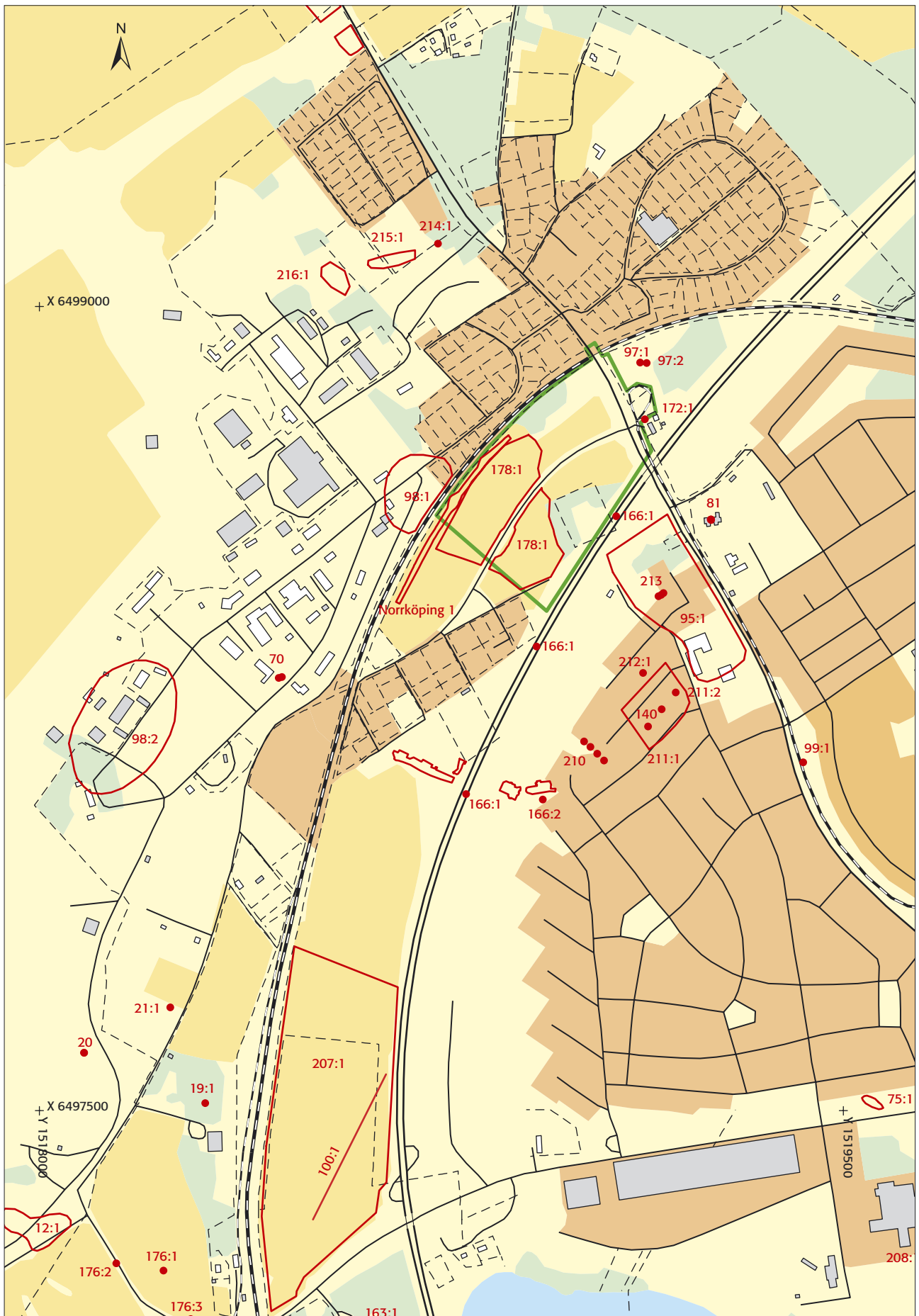


Fig 3. Utdrag ur digitala Fastighetskartan med utredningsområdet och intilliggande fornlämningar markerade. Skala 1:10 000.

### **Äldre kartmaterial och bebyggelse**

I östra delen av utredningsområdet, inom den del som är avsedd att utnyttjas som grönyta, låg tidigare Östra Eneby Prästgård. Ett historiskt kartöverlägg baserat på kartor från slutet av 1600-talet visar att Prästgårdstomten till skillnad från de flesta andra tomterna i byn hade en oregelbunden form (fig 4, Borna-Ahlkvist m fl 1998:12). Själva mangårdsbyggnaden revs i samband med bygget av motorvägen på 1990-talet. Strax öster om utredningsområdet ligger Östra Eneby kyrka. Den äldsta kyrkan på platsen utgjordes av en stenkyrka vars murverk delvis är bevarat. Murverket har daterats till 1200-talets första hälft. Några runstenar som påträffats i kyrkan visar att platsen haft en betydelse även under yngre järnåldern (RAÄ 81, Borna-Ahlkvist m fl 1998:13). En mindre del av utredningsområdets nordvästra del är belägen inom det område som enligt 1650 års Geometrisk jordbok utgjorde platsen för Fyrby by (fig 4, UV 1). Det äldsta kända skriftliga belägget för Fyrby är från år 1381, då som *Fyraby* (Ridderstad 1917). *Fyr-* har här samma betydelse som *fura*, dvs tall eller tallskog (Franzén 1982).

Gårdarna inom Östra Eneby (RAÄ 95) och Fyrby (UV 1) var uppförda på långsmala tomter med kortsidan vänd mot den landsväg som löpte längs Norrköpingsåsen. Byarna är goda exempel på geometriskt reglerade radbyar, som enligt Östgötalagen från slutet av 1200-talet var belägna i ”laga läge” (Borna-Ahlkvist m fl 1998:13). Bebyggelsen var placerad på gränsen mellan inägorna och utmarken, med åker- och ängsmarken belägen söder och väster om gårdstomterna. Större delen av utredningsområdet är beläget inom Fyrbys åkergården. Inom den nordvästra delen av utredningsområdet har det enligt 1947 års ekonomiska karta legat en gård med tillhörande fruktträdgård (fig 5). På häradskartan från 1868–77 finns ingen gård markerad på platsen, varför den bör ha tillkommit tidigast under slutet av 1800-talet.

### **Fornlämningssmiljö och tidigare undersökningar**

Inom och i direkt anslutning till utredningsområdet finns flera kända fornlämningar. Mot öster ansluter området till den mycket omfattande bopplatsen vid Pryssgården (RAÄ 166). Bopplatsen undersöktes åren 1994–1996 inför motorvägsbygget förbi Norrköping (Borna-Ahlkvist m fl 1998, Borna-Ahlkvist 2002). Vid undersökningen undersöktes lämningar från stenålder till medeltid, bland annat påträffades ett 90-tal hus, varav de flesta kunde dateras till yngre bronsålder eller äldre järnålder. Bopplatsen är en av Skandinaviens mest omfattande från förhistorisk tid. På västra sidan av järnvägen skall det enligt äldre uppgifter dessutom ha funnits ett gravfält (RAÄ 98). Norr om Finspångsvägen finns en milsten (RAÄ 172) och det skall enligt äldre uppgifter även ha funnits enstaka gravar och stensträngar i området (RAÄ 97). Även inom det aktuella utredningsområdet har boplatzlämningar påträffats vid flera tillfällen.

- Inför bygget av Kyrkvägen gjordes arkeologiska undersökningar där stolphål, härdar och kulturlager/odlingslager påträffades (del av RAÄ 178, Nielsen 1995). Boplatzlämningarna daterades i huvudsak till bronsålder eller äldre järnålder förutom en härd som gav en datering till stenåldern, närmare bestämt till övergången mellan tidig- och mellanneolitikum.
- Inför planeringen av ett lämpligt läge för en 3G-mast gjordes en förundersökning direkt norr om den gamla prästgårdstomten i områdets nordöstra del (RAÄ 166, Nilsson 2005). Även här påträffades förhistoriska boplatzlämningar.
- Inför en planerad naturgasledning har Arkeologikonsult utfört en arkeologisk utredning längs en 350x20 m lång sträcka direkt öster om järnvägen. Utredningen visade att det fanns förhistoriska boplatzlämningar på flera platser längs sträckan (Norrköping 1, Björklund 2006).



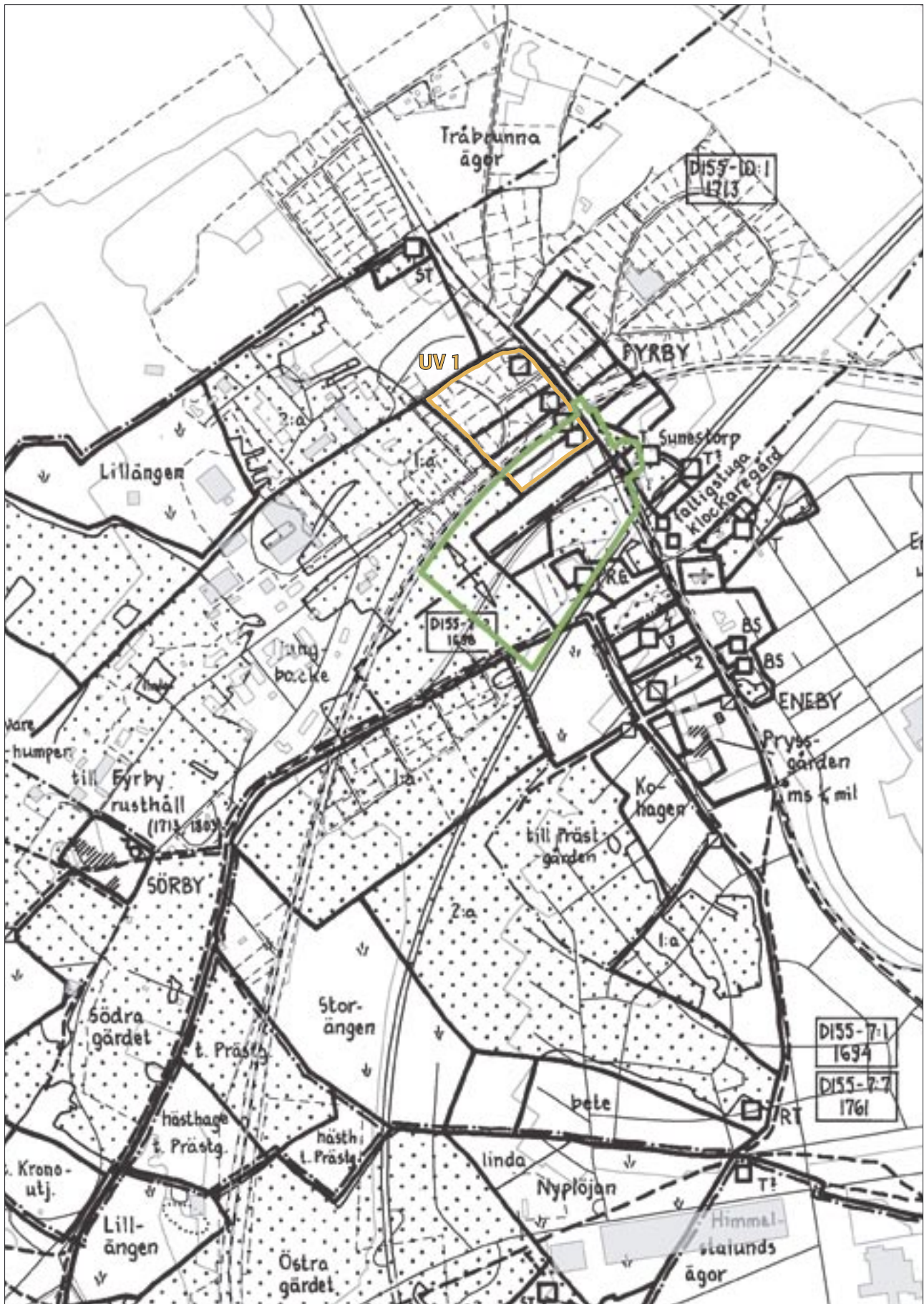


Fig 4. Utdrag ur Fastighetskartan kombinerat med ett historiskt kartöverlägg baserat på kartor från sent 1600- och tidigt 1700-tal. Upprättat av Elisabeth Essen. Lägga märke till Östra Eneby och Fyrbys geometriskt reglerade tomstruktur. Skala 1:10 000.

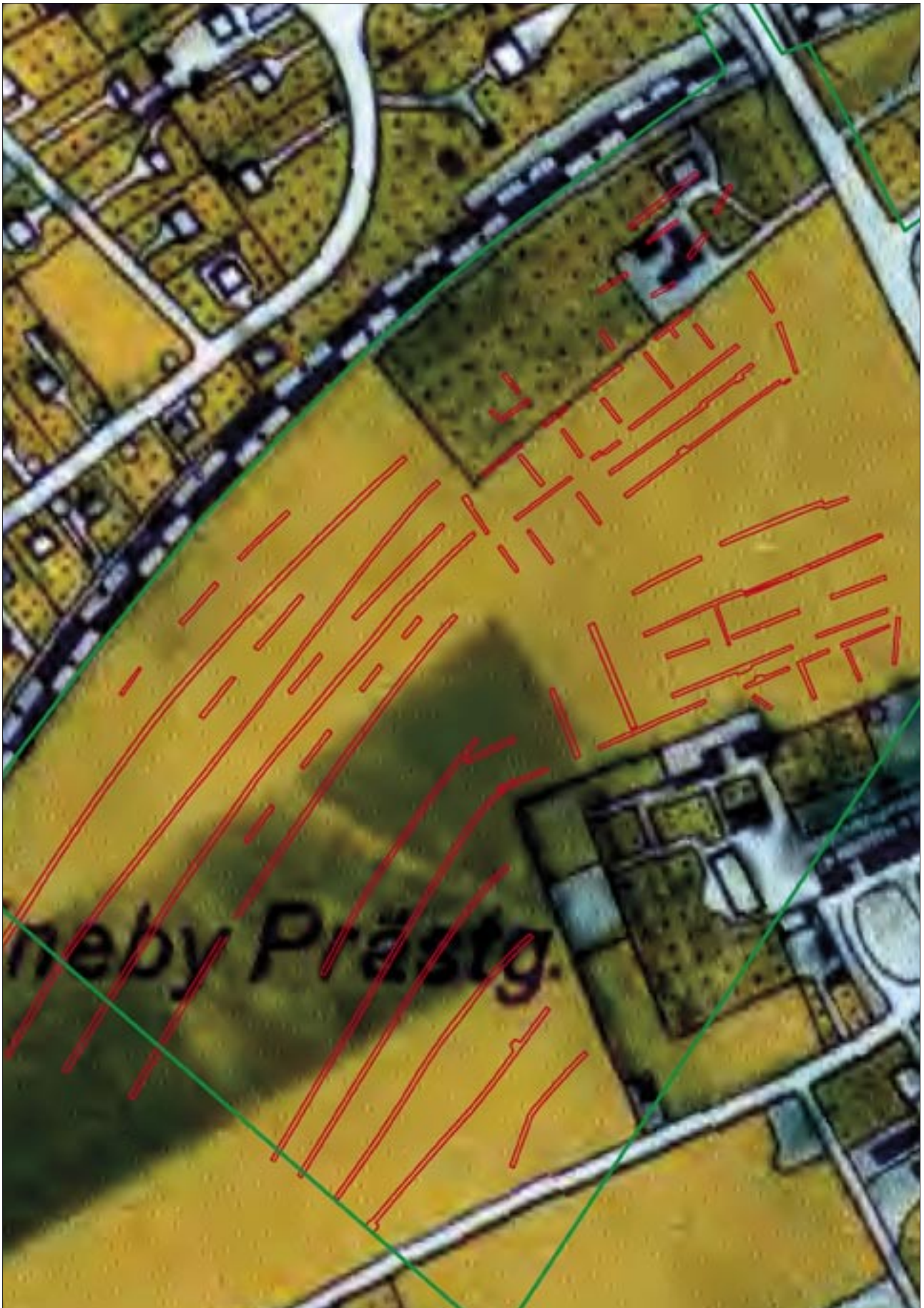


Fig 5. Utdrag ur 1947 års Ekonomiska karta med undersökningsområdet och sökschakten markerade. Skala 1:2000.

## Arkeologiska förutsättningar

Tidigare undersökningar har visat att det finns förhistoriska boplatsslämningar på flera platser inom utredningsområdet. I öster gränsar området dessutom till den stora Pryssgårdsboplatsen som hittills inte kunnat begränsas åt vare sig öster eller väster (Borna-Ahlkvist 2002). Utredningen kan därför ge viktig information rörande boplatsens utbredning. Pryssgårdsboplatsen dominerades av lämningar från brons- och äldre järnålder men det fanns inslag från såväl äldre som yngre perioder. I norra delen av boplatsen fanns några hyddor och keramik som kan dateras till neolitisk tid, dvs yngre stenålder ca 4000–1700 f Kr. Även i samband med undersökningarna inför Kyrkvägsbygget framkom keramik och anläggningar som kunde dateras till såväl bronsålder som yngre perioder. Intressant nog finns även en betydligt äldre datering från denna undersökning. Kol från en härd gav en datering till neolitisk tid, ca 3300 år f Kr vilket troligen utgör den första etableringsfasen i området.

## Metod och genomförande

Målsättningen med den arkeologiska utredningen, etapp 2, var att konstatera vilka delar av området som innehöll fornlämningar samt att om möjligt karaktärisera och tidsbestämma anläggningar och fynd.

Förberedande arbete utfördes i form av översiktliga kart-, arkiv- och litteraturstudier. Fält-delen genomfördes genom sökschaktsgrävning med grävmaskin. Vegetationsskiktet/ploglagret avlägsnades skiktvis ned till orörd mark eller lager/anläggningsnivå. Därefter användes handredskap för rensningsarbeten. Datering skulle om så var möjligt ske utifrån tidstypiska fynd. Schakt, anläggningar och fynd mättes in med D-GPS och dokumenterades i RAÄ:s informationssystem, Intrasis.

## Resultat

Den arkeologiska utredningen har visat att det finns förhistoriska boplatsslämningar över större delen av det aktuella området. Boplatsslämningarna är framför allt koncentrerade till områdets södra delar, och då främst till den sydvästra delen där anläggningsintensiteten var mycket hög (Omr A, B). I norra delen av området var antalet anläggningar färre och det fanns även ytor där endast ett fåtal anläggningar påträffades (Omr D, E). I den nordvästra delen av området, inom den del som utgörs av sly- och buskbeväxt mark, var området kraftigt stört av sentida utjämningar och schaktningsarbeten (Omr C). Inom detta område påträffades endast sentida gropar och fyllnadsmassor. Den nordvästra spetsen av utredningsområdet var ej möjligt att komma in i på grund av sly och buskage varför inga sökschakt togs upp här (fig 6). Området är beläget inom Fyrbys historiska bytomt varför en komplettering av utredningen bör utföras om ytan närmast järnvägen blir aktuell för exploatering (se vidare under åtgärdsförslag). Fyrbys historiska bytomt har i avvaktan på permanent fornlämningsnummer antecknats som UV 1, Östra Eneby socken (Bil 1).

Sammanlagt togs närmare 3 000 löpmeter schakt upp. 283 anläggningar registrerades och mättes in. Dessa bestod av; 101 gropar, 7 gropsystem, 16 härdar/härdbottnar, 1 kokgrop, 2 kulturlager, 101 stolphål, 8 käpphål (mindre stolphål < 0,15 m), 42 lager med omblandade odlings- och kulturlager (innehållande kol, bränd lera, sten och skärvsten), 2 rännor och 3 sotfläckar. Åtta fynd gjordes varav 2 st utgjordes av förhistorisk keramik, 1 skadad skafthålsyxa (grönsten), 1 knacksten, 1 bränt ben, 1 plattformskärna i kvarts, 1 skifferbryne samt ett antal slaggbitar. Inom hela området har omfattande odlingsaktivitet ägt rum, troligen även under förhistorisk tid. Anläggningarna är på vissa ställen störda av ett stort antal diken från olika tidsperioder. Även plogen har på vissa ställen gått ned djupt och förstört eller skadat anläggningar och lager. Anläggningarna och fynden ska troligen främst dateras till brons- och järnålder, men skafthålsyxan visar att det även är möjligt att hitta lämningar från stenåldern.

Nedan har området delats upp i fem delar, A–E, där resultaten från varje delområde redovisas för sig.



Fig 6. Utdrag ur Fastighetskartan med utredningsområdet, sökschakt och delområde A-E markerade. Skala 1:2000.

### **Delområde A**

I stort sett samtliga schakt som togs upp innehöll boplatsslämningar. Anläggningarna var spridda över hela ytan, med en viss förtätning i anslutning av en svagt markerad åssträckning som passerar genom området i nordväst-sydöstlig riktning. Anläggningarna utgörs av typiska förhistoriska boplatsslämningar i form av stolphål, härdar, gropar m m. Inom området registrerades även flera områden med odlings- och/eller kulturlager. De flesta av dessa lager utgör troligen äldre odlingsytor men vissa kan även utgöra kulturlager i anslutning till tex hus. Ett stort antal stolphål registrerades vilket visar att det med all säkerhet finns huslämningar inom området. Ett bränt ben hittades i gropen A767. Övriga fynd utgörs av lösfynd och består av en keramikskärva, en knacksten, ett bryne och en plattformskärna i kvarts.

### **Delområde B**

Även inom delområde B påträffades ett stort antal boplatsslämningar, dock inte lika intensivt som på västra sidan av Kyrkvägen. Anläggningarna bestod till största delen av gropar och stolphål. Även här fanns en tydlig koncentration av anläggningar till den ovan nämnda åssträckningen. En keramikskärva påträffades i lager A3359.

### **Delområde C**

Ett 10-tal schakt togs upp direkt väster om åkermarken, inom det område som idag är kraftigt beväxt med sly och buskar. Denna del av området var kraftigt stört av sentida markarbeten och det fanns flera stora gropar med dumpade massor och skrot i. På platsen har det enligt 1947 års ekonomiska karta legat en gård med tillhörande fruktträdgård (fig 5). På 1868–77 års härads-karta finns ingen gård markerad, varför gården bör ha tillkommit tidigast under slutet av 1800-talet. Området väster om åkermarken är delvis beläget inom läget för Fyrbys historiska bytomt (fig 4). Inga spår som kunde sättas i samband med den historiska byn påträffades. I det schakt som var beläget längst mot nordväst var marken inte lika störd som närmast åkermarken. Detta visar att det kan finnas bevarade rester från bytomten längre västerut, liksom även inom den skogsdunge som är belägen direkt öster om järnvägen.

### **Delområde D**

Inom den del av området som utgjordes av åkermark påträffades ett 10-tal anläggningar bestående av gropar, härdar och mindre områden med kultur- eller odlingslager. Anläggningarna var främst koncentrerade till östra delen av ytan. Flera av groparna kan utgöra sentida stenlyft, men i en av groparna fanns rikligt med slagg på toppen (A1027). Närmast gropen fanns dessutom rikligt med slagg i åkermarken. En skadad bergartsyxa påträffades i ploglagret inom samma område (F7, se omslagsbild). Yxan kan dateras till slutet av stenåldern (senneolitikum), eller möjligen äldsta bronsålder. Yxan är ca 7,0x3,0 cm stor och har spruckit i samband med borrhningen av skafthålet. Den har troligen omarbetats vid flera tillfällen utifrån en ursprungligen betydligt större yxa. Denna typ av små och omarbetade yxor förekommer främst i boplatssammanhang, medan större och ej omarbetade yxorna främst påträffats i gravar (Linus Hagberg, muntligen).

### **Delområde E**

Inom delområdet registrerades 27 anläggningar, främst bestående av gropar. I centrala delen fanns ett par större härdar och närmast Kyrkvägen fanns bevarade kultur- eller odlingslager samt enstaka anläggningar i några av schakten. Närmast motorvägen, i direkt anslutning till den tidigare undersökta Pryssgårdsboplatsten, ökade anläggningsintensiteten. Här påträffades även ett antal stolp- och kapphål vilket visar att det troligen finns huslämningar inom denna del av området. Inga fynd påträffades.

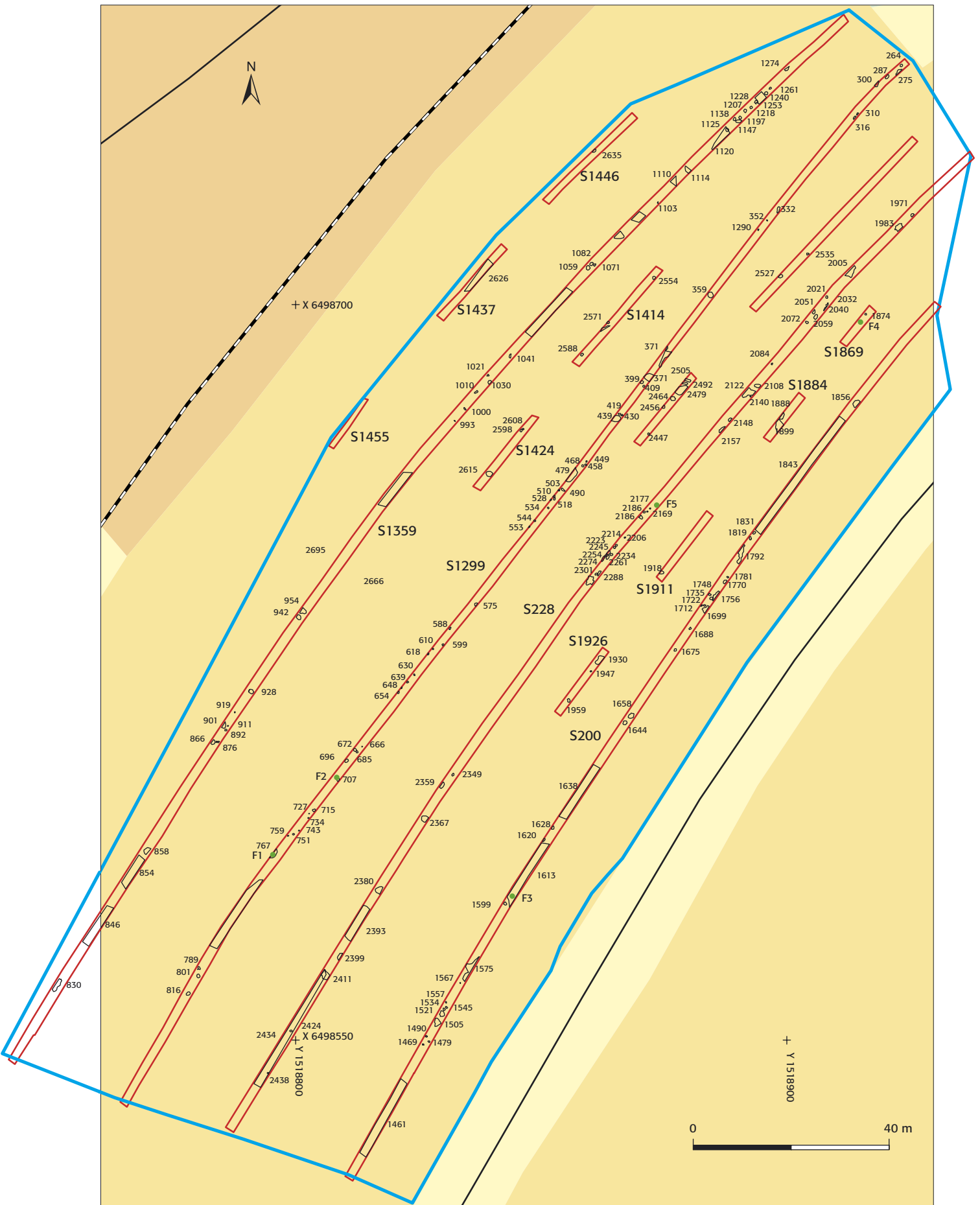


Fig 7. Delområde A med schakt och anläggningar markerade. Skala 1:1000.

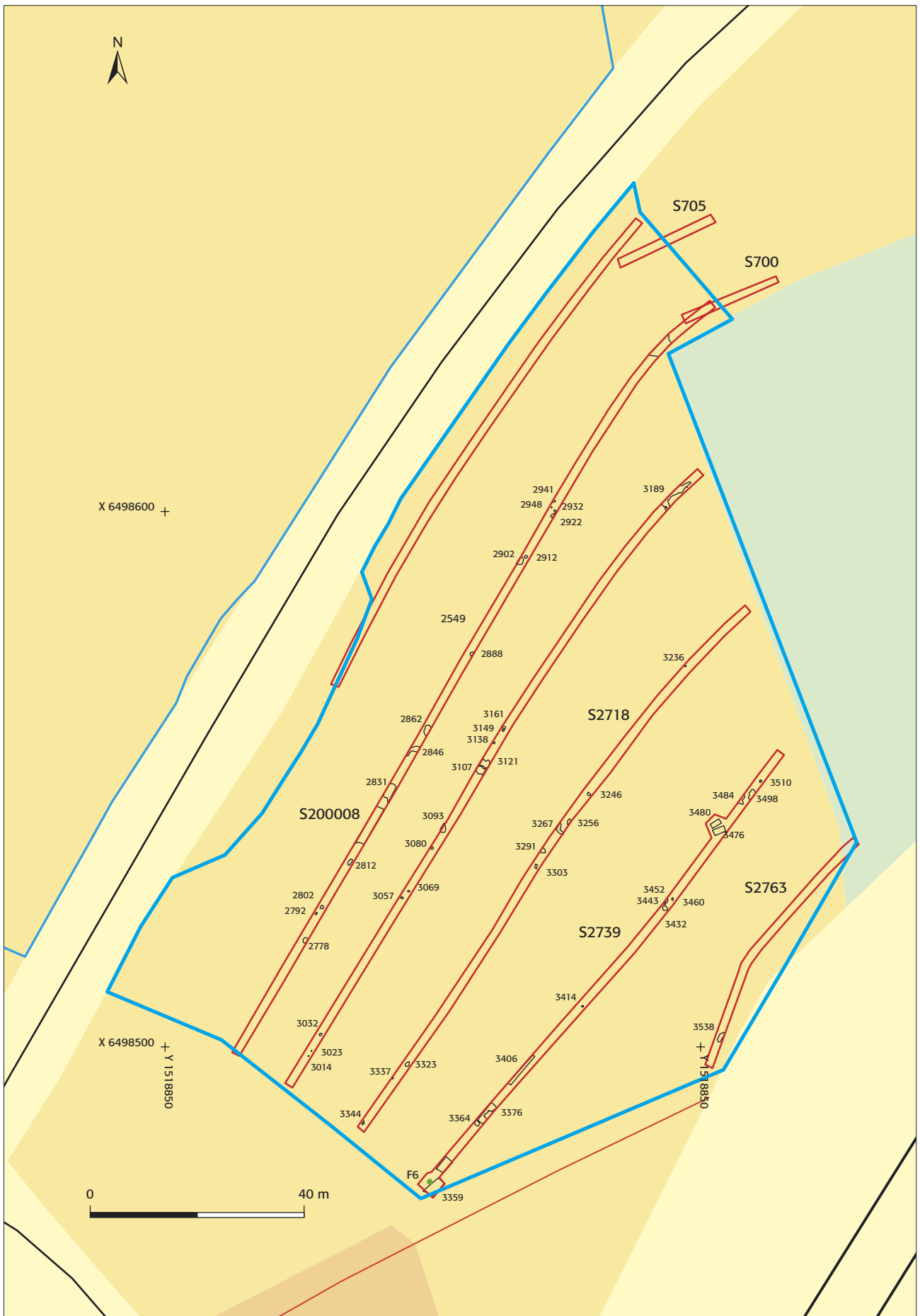


Fig 8. Delområde B med schakt och anläggningar markerade. Skala 1:1000.

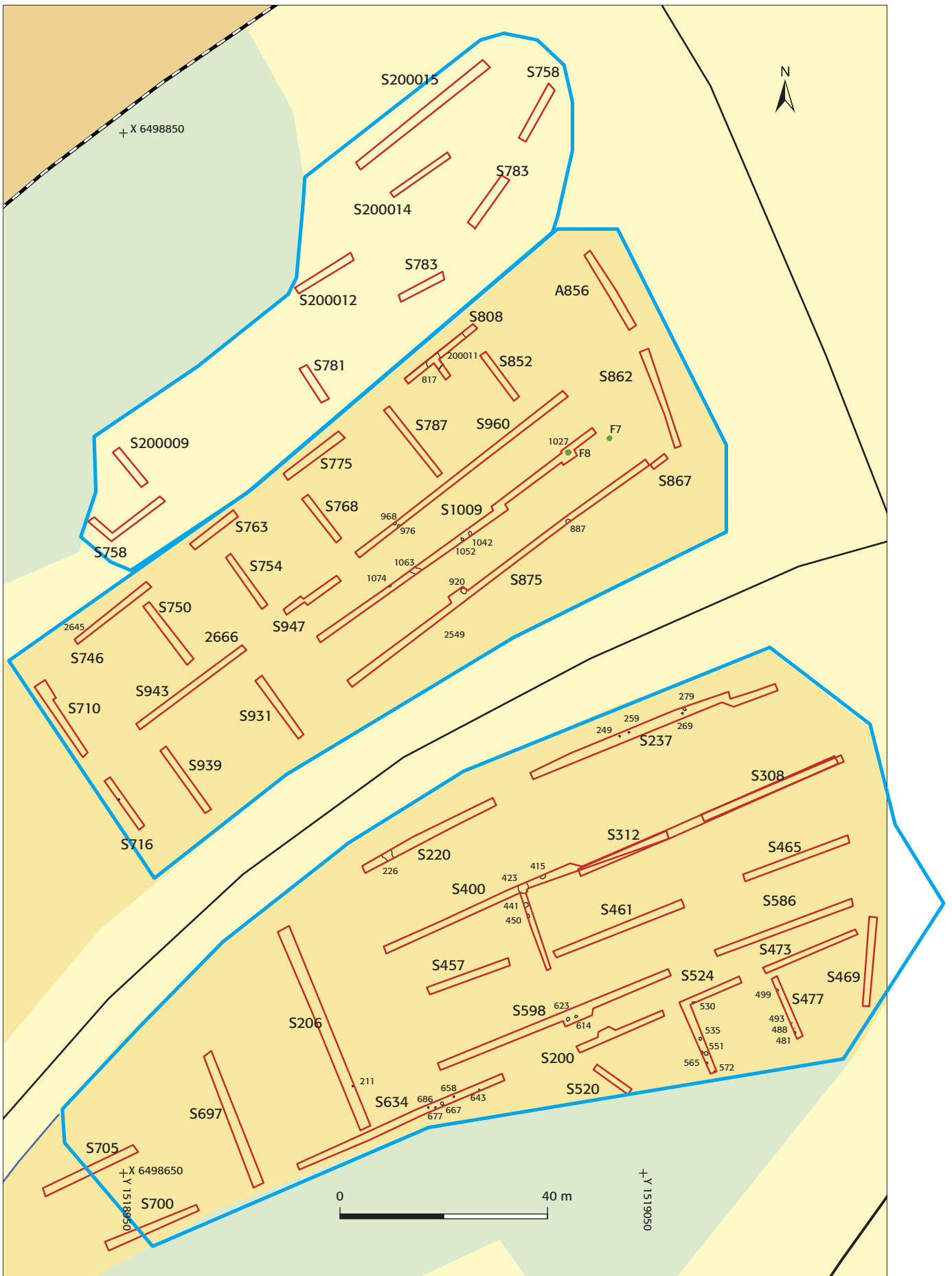


Fig 9. Delområde C, D och E med schakt och anläggningar markerade. Skala 1:1000.



## **Åtgärdsförslag**

Inför en eventuell exploatering av området föreslår Riksantikvarieämbetet, UV Öst, att hela den del av utredningsområdet som är beläget inom dagens åkermark bör omfattas av en *arkeologisk förundersökning*, dvs delområde A, B, D och E. För delområde C föreslås inga ytterligare arkeologiska åtgärder.

Skogsdungarna i östra och västra delen av utredningsområdet omfattades ej av den aktuella utredningen då de enligt Norrköpings kommun kommer att utnyttjas som grönytor. Den nordvästra spetsen av utredningsområdet var ej tillgängligt på grund av tät sly. Om exploatering blir aktuell inom denna del av utredningsområdet föreslås att en kompletterande utredning, etapp 2, utförs då ytan är belägen inom platsen för Fyrbys historiska bytomt.

Resultatet från utredningen ska ligga till grund för beräkning av kostnader för en eventuell arkeologisk förundersökning, samt ligga till grund för länsstyrelsens vidare bedömning i ärendet. Ansökan om tillstånd enligt Lag (1988:950) om kulturminnen m m ställs till länsstyrelsen, vilka beslutar i ärendet.

Linköping i november 2007

Per Nilsson

## Referenser

### Litteratur

- Björklund, S. m fl 2006. *NATURGAS MELLANSVERIGE ETAPP III*. Särskild arkeologisk utredning etapp 2 Östergötlands län, sträckan Stångån–Braviken. Rapporter från Arkeologikonstult 2006:2050.
- Borna-Ahlkvist, H., Lindgren-Hertz, L., Stålbom, U. 1998. *Pryssgården – från stenålder till medeltid*. Arkeologisk slutundersökning RAÄ 166 och 167, Östra Eneby socken, Norrköpings kommun, Östergötland. Riksantikvarieämbetet. Avd. för arkeologiska undersökningar. Rapport UV Linköping 1998:13. Linköping.
- Borna-Ahlkvist, H. 2002. *Hällristarnas hem. Gårdsbebyggelse och struktur i Pryssgården under bronsålder*. Riksantikvarieämbetet. Arkeologiska undersökningar. Skrifter 42. Lund. Diss.
- Franzén, G. 1982. *Ortnamn i Östergötland*. Almqvist & Wiksell Förlag AB. Stockholm.
- Nielsen, A-L. 1995. *Kyrkvägen*. Pryssgården 1:1, Östra Eneby sn, Norrköpings kn, ÖG. Rapport UV Linköping 1995:2. Linköping.
- Nilsson, P. 2005. *Om boplatstillokalisering inom Bråbygdens hällristningsområden*. Ur: Mellan sten och järn. Del II. Rapport från det 9:e nordiska bronsåldersseminariet, Göteborg. Red. Joakim Goldhahn. Gotarc Serie C. Arkeologiska Skrifter no 59. Göteborg.
- Nilsson, P. 2006. *Boplatstillämningar vid Östra Eneby prästgård*. Planerade 3G-master på två platser nära RAÄ 166, Pryssgården 1:1, Östra Eneby sn, Norrköpings kn, ÖG. Rapport UV Öst 2006:12.
- Nilsson, P. 2007. *Fiskebyboplatsen*. Inför planerat industriområde och trafikplats inom RAÄ 207 och RAÄ 100, Kv Sparrisen, Östra Eneby socken, Norrköpings kommun, Östergötland. Riksantikvarieämbetet. Avd. för arkeologiska undersökningar, UV Öst. Rapport 2007:28.
- Ridderstad, A. 1917. *Östergötlands beskrivning. Med dess städer samt landsbygdens socknar och alla egendomar*. P.A Norstedt & Söners Förlag. Stockholm.

### Muntlig referens

Linus Hagberg, Riksantikvarieämbetet, UV Öst.

### Arkiv

FMIS (Riksantikvarieämbetets informationssystem om fornminnen).

### Kartor

Geometrisk ägoavmätning över Fyrby nr 1–5, År 1650, Lantmätare Johan de Rogier, Akt LMS D155-10:D1:387.

Historiska kartöverslägg över Eneby (1694 och 1761 års kartor) och Fyrby (1698 års karta).

Upprättade av Elisabeth Essen, Riksantikvarieämbetet, UV Mitt.

1947 års Ekonomiska karta.

Häradskartan år 1868–77.

## **Administrativa uppgifter**

*Län:* Östergötland

*Landskap:* Östergötland

*Kommun:* Norrköping

*Socken:* Östra Eneby

*Plats:* Pryssgården 1:1

*Fornlämning:* RAÄ 166, 178

*Undersökningens mittpunkt:* X6498695,31 Y1518925,48

*Koordinatsystem:* RT90, 2,5 gon V

*Höjdsystem:* RH00

*Riksantikvarieämbetet dnr:* 421-1346-2006

*Länsstyrelsen dnr:* 431-5143-06

*Länsstyrelsen beslutsdatum:* 2006-05-02

*Projektnummer:* 1520972

*Intrasisprojekt:* O2006057

*Rapportnummer:* 2007:88

*Ansvarig arkeolog:* Per Nilsson

*Personal:* Göran Gruber, Anders Kraft, RAÄ, UV Öst (utförde 2006 års del av utredningen).

*Beställare:* Länsstyrelsen Östergötland.

*Kostnadsansvarig:* Norrköpings kommun, Mark- och Exploateringsenheten.

*Undersökningstid:* Vid två tillfällen under sommaren och hösten 2006,  
samt 2007-09-11– 2007-09-18.

*Undersökningsområde:* Ca 100 000 m<sup>2</sup>.

*Undersökt yta:* Ca 3000 löpmeter schakt.

*Arkivhandlingar:* Kommer att inlämnas till Antikvariskt Topografiska Arkivet i Stockholm (ATA).

*Fynd:* I avvaktan på fyndfördelning förvaras fynden på Riksantikvarieämbetet, UV Östs kontor i Linköping.

## Bilaga 1. Nyantecknade UV-nr

Norrköpings/Östra Eneby socken  
UV 1

*Ek kartans blad:* 8G 9d (086 93) Fiskeby.

*Beskrivning:* **By/gårdstomt**, ca 250x200 m (NV-SO). Enligt 1650 års karta är detta platsen för Fyrby tomt. Fyrby nämns i skrift första gången 1381, då som *Fyraby*.

*Tidigare anteckningar:* LMV Gävle, forskningsarkivet. Akt D155-10:D1:387, Ägoavmätning, Fyrby 1–5, Östra Eneby socken, Lantmätare Johan de Rogier.

## Bilaga 2. Fyndlista

Fyndnr	Sakord	Material	Subklass	Antal	Fragm grad	Anmärkning
1	Avfall	Ben	Bränt ben	1	Fragment	Förkommet
2	Knacksten	Bergart	Bergart	1	Intakt	Urgröpning?
3	Kärl	Keramik	Keramik	1	Fragment	–
4	Kärna	Kvarts	Kvarts	1	Intakt	Plattforms kärna
5	Bryne	Skiffer	Bergart	1	Intakt	–
6	Kärl	Keramik	Keramik	1	Fragment	–
7	Yxa	Bergart	Bergart	1	Defekt	Skafthålsyxa
8	Slagg	Järn	–	10	–	–

### Bilaga 3. Anläggningslista

Id	Typ	Form	Storlek i m	Fyllning	Fyllningsmtrl	Djup	Anm	Schakt
211	Stolphål	Rund	0,75x0,65	–	–	–	–	206
226	Grop	Oregelb	2,20x2,0	–	–	–	–	220
249	Stolphål	Rund	0,75x0,65	Gråbrun sand	–	–	Under k-lager	237
259	Stolphål	Oval	0,75x0,65	Gråbrun sand	–	–	Under k-lager	237
264	Stolphål	Rund	0,75x0,65	Brungrå silt/sand	–	–	–	1299
269	Grop	Oval	0,40x0,40	Grå sand	–	–	Ev k-lagerrest	237
275	Odlings/kulturlager	Oregelb	0,75x0,65	–	–	0,1	–	1299
279	Kulturlager	Oregelb	0,75x0,65	Svart silt	–	–	–	237
287	Grop	Oval	0,9x0,6	Mörkgrå silt/sand	Kol, sten	–	–	1299
300	Odlings/kulturlager	Oregelb	0,75x0,65	–	–	0,1	N-S riktning	1299
310	Stolphål	Oval	0,75x0,65	–	–	0,15	Undersökt	1299
316	Odlings/kulturlager	Oregelb	0,75x0,65	–	–	–	–	1299
332	Odlings/kulturlager	Oregelb	0,75x0,65	Grå sand	–	–	N-S riktning	1299
352	Stolphål	Rund	0,75x0,65	Sotig grå silt/sand	–	–	–	1299
359	Grop	Rund	1,1	Brungrå silt/sand	–	–	–	1299
371	Odlings/kulturlager	Oregelb	0,75x0,65	Mörkgrå silt/sand	–	0,15	N-S riktning	1299
399	Grop	Oval	0,7x0,5	Brungrå silt/sand	–	–	–	1299
409	Stolphål	Oval	0,75x0,65	Brungrå silt/sand	–	–	–	1299
415	Härd	–	0,75x0,65	Sot, kol, skärersten	–	–	–	400
419	Stolphål	Oval	0,75x0,65	Grå silt/sand	–	–	–	1299
423	Grop	Oregelb	2,0x2,0	Grå sand	Skärersten, sot	–	Ej avgränsad	400
430	Stolphål	Oval	0,75x0,65	Brungrå silt/sand	–	–	–	1299
439	Grop	Oregelb	1,5x1,3	Brungrå silt/sand	–	–	Ej avgränsad	1299
441	Grop	Oregelb	1,0x1,0	Sot, kol, skärersten	–	–	Ej avgränsad	400
449	Stolphål	Oval	0,75x0,65	Brungrå silt/sand	–	–	–	1299
450	Härd	Oval	0,75x0,65	Svart sand, skärersten	–	–	Ej avgränsad	400
458	Stolphål	Oval	0,75x0,65	Brungrå silt/sand	–	–	–	1299
468	Stolphål	Oval	0,75x0,65	Brungrå silt/sand	–	–	–	1299
479	Grop	Oval	4x1,2	Brungrå silt/sand	–	–	Ej avgränsad	1299
481	Grop	Oval	0,50	Grå sand	–	–	Ej avgränsad	477
488	Käpphål	Rund	0,75x0,65	Grå sand	–	0,1	Undersökt	477
490	Odlings/kulturlager	Oval	0,75x0,65	Brungrå silt/sand	Kol	–	V-S riktning	1299
493	Käpphål	Rund	0,75x0,65	Grå sand	–	–	–	477
499	Grop	Rund	0,70	Grå sand	–	–	Ej avgränsad	477
503	Stolphål	Oval	0,75x0,65	Gråbrun silt/sand	Kol	–	–	1299
510	Stolphål	Oval	0,75x0,65	Gråbrun silt/sand	Kol	–	–	1299
518	Stolphål	Oval	0,75x0,65	Gråbrun silt/sand	Kol	–	–	1299
528	Stolphål	Oval	0,75x0,65	Gråbrun silt/sand	–	–	–	1299

Id	Typ	Form	Storlek i m	Fyllning	Fyllningsmtrl	Djup	Anm	Schakt
530	Grop	Oregelb	0,80	Sot, kol	–	–	Ej avgränsad	524
534	Stolphål	Oval	0,75x0,65	Gråbrun silt/sand	–	–	–	1299
535	Grop	Oregelb	0,60x0,60	Gråbrun sand	–	–	–	524
544	Stolphål	Rund	0,75x0,65	Gråbrun silt/sand	–	–	–	1299
545	Stolphål	Rund	0,75x0,65	Grå sand	–	–	Stenskott	524
551	Grop	Rund	0,80x0,80	Grå sand, skärvsten	–	–	–	524
553	Stolphål	Oval	0,75x0,65	Gråbrun silt/sand	–	–	–	1299
565	Grop	Rund	0,20	Grå sand	–	–	Ej avgränsad	524
572	Grop	Rund	0,30x0,30	–	–	–	–	524
575	Grop	Rund	0,6	Gråbrun silt/sand	–	–	–	1299
588	Odlings/kulturlager	Oval	0,75x0,65	Gråbrun silt/sand	–	–	–	1299
599	Stolphål	Rund	0,75x0,65	Gråbrun silt/sand	–	–	–	1299
610	Stolphål	Oval	0,75x0,65	Gråbrun silt/sand	–	–	–	1299
614	Grop	Rund	0,40x0,40	Gråsvart sand	–	–	Osäker	598
618	Stolphål	Oval	0,75x0,65	Gråbrun silt/sand	Mindre kol	–	–	1299
623	Grop	Oval	0,75x0,65	Gråbrun sand	–	–	–	1299
630	Stolphål	Oval	0,75x0,65	Gråbrun silt/sand	–	–	–	1299
639	Stolphål	Oval	0,75x0,65	Gråbrun silt/sand	–	–	–	1299
643	Stolphål	Rund	0,75x0,65	Gråbrun sand	–	–	–	634
648	Stolphål	Oval	0,75x0,65	Gråbrun silt/sand	–	–	–	1299
654	Stolphål	Oval	0,75x0,65	Gråbrun silt/sand	–	–	–	1299
658	Stolphål	Rund	0,75x0,65	Gråbrun sand	–	–	Stenskott	1299
666	Käpphål	Rund	0,75x0,65	Sotig silt/sand	–	–	–	1299
667	Grop	Rund	0,75x0,65	–	–	–	–	634
672	Kokgrop	Avlång	0,75x0,65	Mörkbrun silt/sand	Skärvsten, mindre kol	–	–	1299
677	Stolphål	Rund	0,75x0,65	Gråbrun sand	–	–	–	634
685	Stolphål	Oval	0,75x0,65	Brungrå silt/sand	–	–	–	1299
686	Stolphål	Rundad	0,75x0,65	Gråbrun sand	–	–	–	634
696	Grop	Rund	0,8	Mörkbrun silt/sand	Sot, kol, skärvsten	–	–	1299
707	Härd	Rund	0,75x0,65	Sotig silt/sand	Kol, skärvsten, br lera	–	–	1299
715	Grop	Rund	0,6	Gråbrun silt/sand	–	–	–	1299
720	Stolphål	Rundad	0,75x0,65	–	–	–	Osäker	716
727	Käpphål	Rund	0,75x0,65	Brungrå silt/sand	–	–	–	1299
734	Stolphål	Oval	0,75x0,65	Brungrå silt/sand	–	–	–	1299
743	Stolphål	Rund	0,75x0,65	Brungrå silt/sand	–	–	–	1299
751	Stolphål	Oval	0,75x0,65	Brungrå silt/sand	–	–	–	1299
759	Stolphål	Rund	0,75x0,65	Brungrå silt/sand	–	–	–	1299
767	Grop	Oval	2,3x0,8	Brungrå silt/sand	Skärvsten, sot, kol,	–	Br ben F779	1299
784	Odlings/kulturlager	Oregelb	0,75x0,65	Brungrå silt/sand	Skärvsten, kol, br lera	–	–	1299

<b>Id</b>	<b>Typ</b>	<b>Form</b>	<b>Storlek i m</b>	<b>Fyllning</b>	<b>Fyllningsmtrl</b>	<b>Djup</b>	<b>Anm</b>	<b>Schakt</b>
789	Odlings/kulturlager	Oval	0,75x0,65	Sotig silt/sand	Kol, br lera	–	–	1299
801	Grop	Oval	0,8x0,6	Gråbrun silt/sand	Enstaka skärersten	–	–	1299
808	Odlings/kulturlager	Oregelb	0,75x0,65	Grå sand	–	0,1	Skärersten	200011
816	Grop	Oval	1x0,65	Gråbrun silt/sand	–	–	–	1299
817	Grop	Oregelb	0,75x0,65	Grå sand, skärersten	–	–	Osäker	200011
830	Gropssystem	Oregelb	0,75x0,65	Brungrå silt/sand	N-S riktning	–	–	1359
846	Odlings/kulturlager	Oregelb	0,75x0,65	Brungrå silt/sand	Sot, skärersten, kolstänk	0,05	–	1359
854	Odlings/kulturlager	Oregelb	0,75x0,65	Brungrå silt/sand	Sot, skärersten, kolstänk	0,05	–	1359
858	Grop	Rund	1,5	Brungrå silt/sand	–	–	–	1359
866	Härdbotten	Rund	0,75x0,65	Sotig svart sand	Sten, skärersten	–	–	1359
876	Stolphål	Oval	0,75x0,65	Brungrå silt/sand	Kol	–	Stenskott	1359
884	Stolphål	Oval	0,75x0,65	Brungrå silt/sand	–	–	–	1359
887	Härd	Oregelb	0,75x0,65	Sot, kol, skärersten	–	–	–	875
892	Stolphål	Oval	0,75x0,65	Brungrå silt/sand	–	–	Stenskott	1359
901	Härd	Oval	0,75x0,65	Mörkgrå silt/sand	Skärersten, kol, br lera	–	–	1359
911	Stolphål	Oval	0,75x0,65	Brungrå silt/sand	–	–	–	1359
919	Stolphål	Rund	0,75x0,65	Sotig silt/sand	–	–	Stenskott	1359
920	Härd	Rund	0,75x0,65	Sot, kol, skärersten	–	–	–	875
928	Härd	Oval	0,75x0,65	Sotig silt/sand	Skärersten, kol, br lera	–	–	1359
942	Grop	Oval	1,2x0,9	Gråbrun silt/sand	–	–	–	1359
954	Grop	Oval	1,5x1,20	Gråbrun silt/sand	–	–	Ej avgränsad	1359
968	Grop	Oval	0,75x0,65	–	–	–	Ej avgränsad	968
976	Grop	Oregelb	0,75x0,65	Grå sand	–	–	Ej avgränsad	960
985	Odlings/kulturlager	Oregelb	0,75x0,65	Brungrå silt/sand	Skärersten, kol, br lera	–	Fläckvis	1359
993	Odlings/kulturlager	Oregelb	0,75x0,65	Brungrå silt/sand	–	–	–	1359
1000	Odlings/kulturlager	Oregelb	0,75x0,65	Brungrå silt/sand	–	–	–	1359
1010	Odlings/kulturlager	Oregelb	0,75x0,65	Brungrå silt/sand	–	–	–	1359
1021	Stolphål	Rund	0,75x0,65	Brungrå silt/sand	–	–	Stolphålsbotten	1359
1027	Grop	Rund	0,75x0,65	Gråsvart sand	Slagg	–	Slagg	1009
1030	Stolphål	Oval	0,75x0,65	Brungrå silt/sand	–	–	–	1359
1041	Odlings/kulturlager	Oregelb	0,75x0,65	Gråbrun silt/sand	–	–	–	1359
1042	Grop	Oval	0,75x0,65	Gråsvart sand	Skärersten	–	–	1009
1052	Grop	Oval	0,75x0,65	Grå sand	–	–	Ev sth	1009
1055	Odlings/kulturlager	Oregelb	0,75x0,65	Mörkgrå silt/sand	–	–	Fläckvis	1359
1059	Grop	Rund	0,9	Brungrå silt/sand	Enstaka sten	0,1	Undersökt	1359
1063	Odlings/kulturlager	Oregelb	0,75x0,65	Grå sand, sten	–	–	Ev dike	1009
1071	Odlings/kulturlager	Oregelb	0,75x0,65	Mörkgrå silt/sand	–	0,1	Fläckvis i svackor	1359
1074	Grop	Oval	0,75x0,65	Grå sand	–	–	Ej avgränsad	1009

Id	Typ	Form	Storlek i m	Fyllning	Fyllningsmtrl	Djup	Anm	Schakt
1082	Odlings/kulturlager	Oregelb	0,75x0,65	Mörkgrå silt/sand	–	–	–	1359
1092	Odlings/kulturlager	Oregelb	0,75x0,65	Mörkgrå silt/sand	–	–	Fläckvis i svacka	1359
1099	Odlings/kulturlager	Oregelb	0,75x0,65	Gråbrun silt/sand	Sten, enstaka kol	–	Lagerrest	1359
1103	Odlings/kulturlager	Oval	0,75x0,65	Gråbrun silt/sand	–	–	–	1359
1110	Odlings/kulturlager	Oregelb	0,75x0,65	Sotig silt/sand	Sten och kol	–	–	1359
1114	Odlings/kulturlager	Oregelb	0,75x0,65	Sotig silt/sand	Skärvsten, kol	–	Fläckvis	1359
1120	Odlings/kulturlager	Oregelb	0,75x0,65	Sotig silt/sand	Skärvsten, kol, br lera	–	Fläckvis	1359
1125	Grop	Oval	0,8x0,7	Mörkgrå silt/sand	–	0,12	Undersökt	1359
1138	Härdbotten	Rund	0,75x0,65	Sotig grå sand	Sten, skärvsten, kol	–	–	1359
1147	Grop	Oval	1,2x0,6	Sotig grå silt/sand	–	0,14	Undersökt	1359
1197	Stolphål	Rund	0,75x0,65	Brungrå silt/sand	–	–	–	1359
1207	Stolphål	Rund	0,75x0,65	Brungrå silt/sand	Sten	–	Stenskott	1359
1218	Stolphål	Rund	0,75x0,65	Brungrå silt/sand	–	–	–	1359
1228	Stolphål	Rund	0,75x0,65	Brungrå silt/sand	–	–	–	1359
1240	Stolphål	Rund	0,75x0,65	Brungrå silt/sand	–	–	Stenskott	1359
1253	Kulturlager	Oregelb	0,75x0,65	Mörkgrå silt/sand	–	–	Lager i hus?	1359
1261	Stolphål	Oval	0,75x0,65	Brungrå silt/sand	–	–	–	1359
1274	Härdbotten	Oval	0,75x0,65	Sotig brungrå sand	Skärvsten, kol	–	–	1359
1290	Stolphål	Rund	0,75x0,65	Brungrå silt/sand	–	0,12	Undersökt	1299
1461	Odlings/kulturlager	Oregelb	0,75x0,65	Mörkgrå silt/sand	Skärvsten, kol, br lera	–	–	200
1469	Stolphål	Rund	0,75x0,65	Sotig silt/sand	–	–	–	200
1479	Stolphål	Rund	0,75x0,65	Sotig silt/sand	–	–	–	200
1490	Stolphål	Oval	0,75x0,65	Sotig silt/sand	–	–	–	200
1505	Härd	Oval	0,75x0,65	Sotig silt/sand	Br lera, kol, skärvsten	–	–	200
1521	Härd	Oval	0,75x0,65	Sotig silt/sand	Br lera, skärvsten, kol	–	–	200
1534	Stolphål	Rund	0,75x0,65	Brungrå silt/sand	–	–	–	200
1545	Stolphål	Rund	0,75x0,65	Brungrå silt/sand	–	–	–	200
1557	Stolphål	Rund	0,75x0,65	Brungrå silt/sand	–	–	–	200
1567	Käpphål	Rund	0,75x0,65	Brungrå sand	–	0,12	Undersökt	200
1575	Odlings/kulturlager	Oregelb	0,75x0,65	Brungrå silt/sand	Kol, mindre sten	–	N-S riktning	200
1599	Stolphål	Oval	0,75x0,65	Brungrå grusig sand	–	–	–	200
1613	Odlings/kulturlager	Oregelb	0,75x0,65	Brungrå silt/sand	Skärvsten, br lera	–	Fläckvis, keramik	200
1620	Grop	Rund	0,8	Flammig gråbrun silt	Sten, enstaka kol	–	–	200
1628	Grop	Avlång	0,9x0,45	Brungrå silt/sand	Sten, sot	–	Ej avgränsad	200
1638	Odlings/kulturlager	Oregelb	0,75x0,65	Brungrå silt/sand	Skärvsten, kol, br lera	–	Fläckvis N-S	200
1644	Grop	Rund	0,9	Gråbrun silt	Enstaka sten	–	–	200
1658	Grop	Oval	1,2x1	Gråbrun silt/sand	Skärvsten, br lera	–	–	200
1675	Stolphål	Rund	0,75x0,65	Brungrå silt/sand	–	–	Stenskott	200
1688	Stolphål	Rund	0,75x0,65	Gråbrun silt/sand	–	–	Stenskott	200



Id	Typ	Form	Storlek i m	Fyllning	Fyllningsmtrl	Djup	Anm	Schakt
1699	Grop	Oregelb	1,6x1,10	Brungrå silt/sand	Sten	–	Hård?	200
1712	Stolphål	Oval	0,75x0,65	Brungrå silt/sand	–	–	–	200
1722	Stolphål	Oval	0,75x0,65	Brungrå silt/sand	–	–	–	200
1735	Stolphål	Oval	0,75x0,65	Brungrå silt/sand	–	–	–	200
1748	Stolphål	Oval	0,75x0,65	Brungrå silt/sand	–	–	–	200
1756	Grop	Oregelb	1,7x0,6	Brungrå silt/sand	Skärvsten, kol	–	Ej avgränsad	200
1770	Grop	Oval	0,9x0,7	Mörkgrå silt/sand	Sten	–	–	200
1781	Stolphål	Oval	0,75x0,65	Mörkgrå silt/sand	Sten	–	–	200
1792	Grop	Oregelb	4x1	Mörkgrå sotig sand	Skärvsten, kol, br lera	–	Gropsyst? N-S	200
1819	Grop	Avlång	0,7x0,35	Svartgrå sand	–	–	–	200
1831	Stolphål	Rund	0,75x0,65	Mörkgrå sand	–	–	–	200
1843	Odblings/kulturlager	Oregelb	0,75x0,65	Mörkgrå silt/sand	Skärvsten, br lera, kol	0,05	Fläckvis	200
1856	Hård	Rund	0,75x0,65	Mörkgrå silt/sand	Skärvsten, kol	–	–	200
1874	Stolphål	Oval	0,75x0,65	Gråbrun silt/sand	–	–	–	1869
1888	Grop	Oval	1,4x0,6	Mörkgrå silt/sand	Kol, br lera, sten	–	Ej avgränsad	1884
1899	Grop	Oval	1,6x1,4	Mörkgrå silt/sand	Kol, br lera, skärvsten	–	Ej avgränsad	1884
1918	Odblings/kulturlager	Rund	0,75x0,65	Gråbrun silt	–	–	–	1911
1930	Grop	Oregelb	1,7x1	Mörkgrå silt/sand	Skärvsten, kol, sot	–	–	1926
1947	Sotfläck	Rund	0,75x0,65	Sotig brungrå silt	–	–	–	1926
1959	Grop	Oval	0,7x0,5	Brungrå silt	Kol, sot	–	–	1926
1971	Stolphål	Rund	0,75x0,65	Brungrå silt/sand	–	–	–	228
1983	Grop	Oregelb	1,8x1,10	Brungrå silt/sand	–	–	Ej avgränsad	228
2005	Grop	Oregelb	2x1,4	Mörkgrå silt/sand	Skärvsten, kol	–	–	228
2021	Grop	Oval	0,7x0,3	Brungrå silt/sand	–	–	–	228
2032	Käpphål	Rund	0,75x0,65	Brungrå silt	–	–	–	228
2040	Grop	Oregelb	1,8x0,5	Brungrå silt/sand	–	–	–	228
2051	Grop	Oval	0,7x0,6	Brungrå silt/sand	–	–	–	228
2059	Grop	Oregelb	1,10x0,7	Brungrå silt/sand	–	–	–	228
2072	Grop	Oval	0,7x0,4	Brungrå silt/sand	–	–	–	228
2084	Stolphål	Rund	0,75x0,65	Mörkgrå sand	–	–	–	228
2108	Grop	Oval	1,2x0,7	Mörkbrun silt/sand	–	–	–	228
2122	Gropsystem	Oregelb	0,75x0,65	Brungrå silt/sand	N-S riktning	–	–	228
2140	Stolphål	Rund	0,75x0,65	Brungrå silt/sand	–	–	–	228
2148	Grop	Oval	0,85x0,45	Brungrå silt/sand	–	–	Ej avgränsad	228
2157	Grop	Oval	1,4x0,5	Brungrå silt/sand	–	–	Ej avgränsad	228
2169	Stolphål	Rund	0,75x0,65	Gråbrun silt/sand	–	–	–	228
2177	Stolphål	Rund	0,75x0,65	Gråbrun silt/sand	–	–	–	228
2186	Stolphål	Oval	0,75x0,65	Mörkgrå silt/sand	Skärvsten	–	Ej avgränsad	228
2206	Stolphål	Oval	0,75x0,65	Brungrå sand	–	–	–	228

<b>Id</b>	<b>Typ</b>	<b>Form</b>	<b>Storlek i m</b>	<b>Fyllning</b>	<b>Fyllningsmtrl</b>	<b>Djup</b>	<b>Anm</b>	<b>Schakt</b>
2214	Stolphål	Oval	0,75x0,65	Brungrå sand	–	–	–	228
2223	Stolphål	Oval	0,75x0,65	Brungrå sand	–	–	–	228
2234	Stolphål	Oval	0,75x0,65	Brungrå sand	–	–	–	228
2245	Grop	Oval	0,9x0,6	Brungrå sand	–	–	Ej avgränsad	228
2254	Stolphål	Rund	0,75x0,65	Brungrå sand	–	–	–	228
2261	Grop	Oval	0,8x0,6	Brungrå sand	Skärersten	–	–	228
2274	Grop	Oregelb	1,2x0,4	Brungrå silt/sand	–	–	–	228
2288	Grop	Oregelb	1,1x0,4	Brungrå sand	–	–	Ej avgränsad	228
2301	Grop	Oval	0,6x0,3	Brungrå sand	–	–	–	228
2313	Gropssystem	Oregelb	0,75x0,65	Brungrå sand	–	–	–	228
2349	Stolphål	Rund	0,75x0,65	Mörkgrå silt/sand	Br lera	–	Stenskott	228
2359	Härdbotten	Oval	0,75x0,65	Svartgrå silt	Skärersten, sot, kol	–	–	228
2367	Grop	Rund	1,2	Brungrå silt/sand	Kol, mindre sten	–	–	228
2380	Grop	Oval	1,5x1,2	Mörkgrå sand	Skärersten, br lera	–	Ej avgränsad	228
2393	Gropssystem	Oregelb	0,75x0,65	Mörkgrå sand	Ej avgränsad	–	–	228
2399	Grop	Oval	1,4x0,7	Mörkgrå sand	Sten, skärersten	–	Ej avgränsad	228
2411	Gropssystem	Oregelb	0,75x0,65	Silt/sand	Ej avgränsad	–	–	228
2424	Stolphål	Rund	0,75x0,65	Brungrå silt	–	–	–	228
2434	Odlings/kulturlager	Oregelb	0,75x0,65	Brungrå silt	Sten, skärersten	0,05	–	228
2438	Stolphål	Rund	0,75x0,65	Brungrå silt/sand	–	–	–	228
2447	Stolphål	Oval	0,75x0,65	Gråbrun silt	Kol, br lera	–	–	2519
2456	Grop	Oval	0,6x0,5	Brungrå sand	–	–	–	2519
2464	Grop	Oval	1x0,8	Brungrå silt/sand	Sten	–	–	2519
2479	Grop	Oval	2,2x1,6	Brungrå silt/sand	Skärersten, sten, kol	–	Ej avgränsad	2519
2492	Ränna	–	0,75x0,65	Gråbrun silt	Sten	–	Ej avgränsad	2519
2505	Ränna	–	0,75x0,65	Gråbrun silt	Sten	–	Ej avgränsad	2519
2527	Grop	Oval	0,9x0,7	Fet mörkgrå silt	Sten	–	Ej avgränsad	2549
2535	Grop	Rund	0,45	Brungrå silt/sand	–	–	–	2549
2554	Stolphål	Rund	0,75x0,65	Gråbrun silt/sand	–	–	–	1414
2571	Odlings/kulturlager	Rund	0,75x0,65	Brungrå silt/sand	–	–	–	1414
2578	Odlings/kulturlager	Oregelb	0,75x0,65	Gråbrun silt/sand	–	–	Rest	1414
2588	Odlings/kulturlager	Oval	0,75x0,65	Gråbrun silt/sand	–	–	Rest	1414
2598	Stolphål	Rund	0,75x0,65	Gråbrun silt	–	–	–	1424
2608	Stolphål	Rund	0,75x0,65	Gråbrun silt	–	–	–	1424
2615	Grop	Oval	1,3x1,05	Gråbrun silt	Sten, skärersten	–	–	1424
2626	Odlings/kulturlager	Oregelb	0,75x0,65	Gråbrun silt	Sten, skärersten	–	Fläckvis	1437
2635	Grop	Rund	0,9	Brungrå silt	Br lera, kol	–	–	1446
2778	Härdbotten	Rund	0,75x0,65	Sotig brungrå silt	Skärersten, kol	–	–	2666
2792	Stolphål	Oval	0,75x0,65	Brun silt	–	–	–	2666

Id	Typ	Form	Storlek i m	Fyllning	Fyllningsmtrl	Djup	Anm	Schakt
2802	Odlings/kulturlager	Rund	0,75x0,65	Brun silt	Kol, br lera	–	–	2666
2812	Grop	Oval	1,20x0,9	Gråbrun silt	Br lera, kol, skärvsten	–	–	2666
2824	Odlings/kulturlager	Oregelb	0,75x0,65	Brungrå silt/sand	Kol, br lera	–	Fläckvis	2739
2831	Grop	Oregelb	2,5x1,6	Mörkgrå silt/sand	Sten	–	Ej avgränsad	2666
2846	Grop	Oregelb	2,5x1,6	Brungrå silt/sand	Sten, skärvsten	–	Ej avgränsad	2666
2862	Grop	Oval	2x1,4	Mörkgrå silt/sand	Skärvsten, kol, br lera	–	–	2666
2888	Grop	Oval	1x0,6	Mörkgrå sand	Sten, kol	–	Ej avgränsad	2666
2902	Grop	Rund	1,5	Sotig mörkgrå sand	Kol, br lera, skärvsten	–	Ej avgränsad	2666
2912	Stolphål	Oval	0,75x0,65	Mörkgrå sand	–	–	Stenskott	2666
2922	Grop	Oval	1x0,5	Sotig mörkgrå sand	–	–	–	2666
2932	Grop	Oval	0,6x0,3	Sotig mörkgrå sand	–	–	–	2666
2941	Stolphål	Oval	0,75x0,65	Mörkgrå sand	–	–	–	2666
2948	Käpphål	Oval	0,75x0,65	Mörkgrå sand	–	–	–	2666
2980	Grop	Oval	2x1,3	Mörkgrå silt/sand	Skärvsten, sot	–	Ej avgränsad	2666
3014	Stolphål	Rund	0,75x0,65	Brungrå silt/sand	–	–	–	2695
3023	Käpphål	Rund	0,75x0,65	Brungrå silt/sand	–	–	–	2695
3032	Sotfläck	Rund	0,75x0,65	Sotig silt/sand	Kol, sot, skärvsten	–	–	2695
3057	Stolphål	Oval	0,75x0,65	Gråbrun silt/sand	–	–	–	2695
3069	Stolphål	Oval	0,75x0,65	Gråbrun silt/sand	–	–	Stenskott	2695
3080	Stolphål	Rund	0,75x0,65	Gråbrun silt/sand	–	–	Stenskott	2695
3093	Grop	Oval	1,2x1,05	Brungrå silt/sand	Kol, mindre sten	–	Ej avgränsad	2695
3107	Grop	Oregelb	1,6x1,2	Stenig grusig silt/sand	–	–	Dike?	2695
3121	Grop	Oregelb	1,6x1,4	Gråbrun silt/sand	Kol, sten	–	Ej avgränsad	2695
3138	Stolphål	Oval	0,75x0,65	Brungrå sand	–	–	–	2695
3149	Stolphål	Rund	0,75x0,65	Brungrå sand	Kol	–	–	2695
3161	Stolphål	Oval	0,75x0,65	Brungrå sand	–	–	–	2695
3189	Gropssystem	Oregelb	0,75x0,65	Silt/sand	–	–	–	2695
3236	Stolphål	Oval	0,75x0,65	Brungrå sand	–	–	–	2718
3246	Grop	Oval	0,7x0,5	Brungrå silt/sand	–	–	–	2718
3256	Grop	Oregelb	1,2x0,6	Mörkgrå sand	–	–	Ej avgränsad	2718
3267	Grop	Oregelb	1,7x1,6	Mörkbrun silt/sand	Sten	–	Ej avgränsad	2718
3291	Grop	Oval	1,10x0,9	Brungrå silt/sand	Sten, enstaka skärvsten	–	–	2718
3303	Grop	Oval	0,85x0,4	Brungrå silt/sand	Enstaka skärvsten, sten	–	–	2718
3323	Härd	Oval	0,75x0,65	Brungrå silt/sand	Skärvsten, kol	–	Urlakad	2718
3337	Stolphål	Rund	0,75x0,65	Brungrå silt/sand	Mycket skärvsten	–	Skärvstenspackn?	2718
3344	Stolphål	Oval	0,75x0,65	Brungrå silt/sand	–	–	Stenskott	2718
3359	Odlings/kulturlager	Oregelb	0,75x0,65	Brungrå silt	Skärvsten, keramik, kol	–	Ej avgränsad	2739

Id	Typ	Form	Storlek i m	Fyllning	Fyllningsmtrl	Djup	Anm	Schakt
3364	Grop	Oval	1,2x0,7	Brungrå silt/sand	Sten, skärersten	–	Ej avgränsad	2739
3376	Gropssystem	Oregelb	0,75x0,65	Brungrå silt/sand	Ej avgränsad	–	–	2739
3406	Odlings/kulturlager	Oregelb	0,75x0,65	Brungrå silt/sand	Skärersten, br lera, kol	–	Ej avgränsad	2739
3414	Stolphål	Oval	0,75x0,65	Brungrå silt/sand	–	–	–	2739
3432	Grop	Oval	1x0,8	Brungrå silt/sand	Sten, enstaka skärersten	–	–	2739
3443	Sotfläck	Oval	0,75x0,65	Svart silt	Kol, skärersten	–	Kol, recent?	2739
3452	Grop	Oval	0,8x0,4	Brungrå silt/sand	Kol, sten, skärersten	–	Ej avgränsad	2739
3460	Stolphål	Oval	0,75x0,65	Brungrå silt/sand	Sten	–	–	2739
3476	Grop	Rektangulär	2x1	Beige och brun	Glas, tegel	–	Recent!	2739
3480	Grop	Rektangulär	2x1	Beige och brun	Glas, tegel	–	Recent!	2739
3484	Grop	Oregelb	1,6x1	Mörkgrå silt/sand	Sten, skärersten, kol	–	Ej avgränsad	2739
3498	Grop	Oval	2x0,9	Mörkgrå silt/sand	Kol, skärersten, br lera	–	Ej avgränsad	2739
3510	Stolphål	Rund	0,75x0,65	Brungrå silt/sand	–	–	Stenskott	2739
3538	Grop	Oval	2x0,7	Brungrå silt/sand	Skärersten, kol	–	–	2763