

<b>A</b>	<u>Suarnäs Engh</u>	7.	Jakop i Abbatorp 2 othing Pantur 2 Luffjoo ors får 6 igan.	10	For i Linnby 3 othing Pantur 2 Luffjoo for 4 Luffjoo som Klarkarom i Vädersta 2 othing Pantur 2 Luffjoo. ors 3 igan.
1	W. Ören Ribbings <sup>zafinnell</sup>				
2	W. Lönb Kind <sup>zafinnell</sup>				
3	Övidem frof. <sup>zafinnell</sup>	8	Laska Jonson i Linnby 2 othings Pantur 2 Luffjoo, ors får 3 igan.		<u>Danna Suarnäs</u> <u>igan zafinnell</u> <u>for i varit on</u> <u>Bondaby ors alla</u> for i sin Danna Suzen Örnika, fuf for i sin Danna ors for i sin Danna
4	En Patta besjord Lilla Dorffundungid - Pottings. for i Luffjoo.	9	For i Walby 2 othings Pantur 2 Luffjoo ors får 3 Luffjoo igan.		
5	Larlebysorp 2 othing Pantur for i Luffjoo 3 Luffjoo				
6	Övidem 2 othings P. 2 Luffjoo for i sin får 3 Luffjoo.				

UV ÖST RAPPORT 2007:29  
ARKEOLOGISK UTREDNING, ETAPP 2

# Enstaka boplatsfynd i elkabelschakt

Elkabel utmed länsväg 942 mellan Blackstad  
och Norra Nybble samt Lilla Blackstad och Varnäs  
Appuna och Väderstads socknar  
Mjölby kommun  
Östergötland

Dnr 421-3979-2005

Bengt Elfstrand



Riksantikvarieämbetet

Avdelningen för arkeologiska undersökningar

UV ÖST RAPPORT 2007:29

ARKEOLOGISK UTREDNING, ETAPP 2

---

# Enstaka boplatsfynd i elkabelschakt

Elkabel utmed länsväg 942 mellan Blackstad  
och Norra Nybble samt Lilla Blackstad och Varnäs  
Appuna och Väderstads socknar  
Mjölby kommun  
Östergötland

Dnr 421-3979-2005

Bengt Elfstrand



Riksantikvarieämbetet  
Avdelningen för arkeologiska undersökningar

**Riksantikvarieämbetet**

**Avdelningen för arkeologiska undersökningar**

UV Öst

Roxengatan 7, 582 73 Linköping

Tel. 013-24 47 00

Fax 013-10 13 24

uvost@raa.se

www.raa.se/uv

*Omslagsbild* Geometrisk avmätning från 1638 över Varnäsängen av Johan Larsson-Groth  
i Geometriska Jordeboken, Lantmäteriverket i Gävle. Den understrukna texten är omtalad på sid 7.

*Produktion/grafisk form* Britt Lundberg

*Grafik* Lars Östlin

*Utskrift* UV Öst, Linköping 2007

Kartor ur allmänt kartmaterial, ©Lantmäteriverket, 801 82 Gävle. Dnr L 1999/3.

© 2007 Riksantikvarieämbetet

UV Öst, Rapport 2007:29

ISSN 1404-0875

## Innehåll

Sammanfattning	5
Inledning	5
Topografi och angränsande fornlämningar	5
Målsättning och metod	6
Undersökningsresultat	6
Slutsats	8
Referenser	9
Övriga referenser	9
Administrativa uppgifter	10



Fig 1. Karta över Östergötland med platsen för utredningen markerad.



Fig 2. Utdrag ur gröna kartan Linköping 8F SV och Hjo 8E SO med undersökningsområdet markerat. Skala 1:50 000.

## Arkeologisk utredning, etapp 2

### Enstaka boplat fynd i elkabelschakt

#### Sammanfattning

Vid elarbeten utmed länsväg 942 och till Varnäs i Väderstads socken utfördes en arkeologisk utredning etapp 2. Elkabelschaktet utmed länsvägen drogs i befintliga schakt och var därför arkeologiskt ointressant. Kabelsträckan mellan Lilla Blackstad och Varnäs kontrollerades på två ställen, varav den ena låg strax norr om bäckfåran på Lundbys ägor där det fanns skärvsten längre norrut på angränsande fastighet Utterstad. I kabelschaktet förekom kolsplitter och små bitar bränd lera som smulades vid beröring samt enstaka skärvstenar, delvis även i ett lager under plöjskiktet. Det fanns också tegelflis i plöjskiktet. Fynden kan möjligen indikera en boplat norr därom. Syftet med undersökningen vid Varnäs var att konstatera om den medeltida bytomten låg inom schaktsträckan, vilket inte var fallet. UV Öst föreslår inga ytterligare arkeologiska åtgärder.

#### Inledning

Vattenfall Eldistribution AB Nät Öst har givit i uppdrag åt Vattenfall Service Syd AB att lägga ned en ny elkabel, som planerats gå från Blackstad ställverk och västerut över fastigheterna Blackstad 7:1, Väderstads-Nybble 3:1, Lundby 7:1, Blackstad 5:4, Blackstad 4:4, Karleby 3:3 eller 4:3, Vistad 1:2, Vistad 9:1, Vallsberg 7:75, Vallsberg 9:3 i Väderstads socken och Karlebytorp 6:3 i Appuna socken, Mjölby kommun, Östergötland.

Jordkabeln kommer att grävas ner från ställverket vid Blackstad och följa norra sidan av länsväg 942 (Gamla riksettan) bort till Väderstads-Nybble där den skall följa västra kanten av anslutningsvägen upp till Norra Nybbles gårdsområde. Jordkabeln skall följa ett tidigare avbanat område för vattenledningen till Väderstads samhälle. Ledningen kommer att avvika från vattenledningsschaktet vid Lilla Blackstads- och Lundby Norrgårds gårdsområden och läggas i en båge mot norr i åkrarna Väderstads Nybble 3:1 och Lundby 7:1. En anslutningskabel kommer att gå ca 160 m mot nordväst utmed västra sidan av Utterstadsvägen och därefter avvika västerut och sedan mot norr utmed en gammal körväg, för att sedan vika av mot väster och följa ägo gränsen mellan Lundby 7:1 och Blackstad 5:4. Därefter följer schaktet bäckens sträckning fram till Varnäs gårdstomt. Kabelschaktet inne i samhället vid Vallsberg 7:75 och 9:3 drogs i befintliga schakt och var därmed inte föremål för arkeologisk värdering. Totalt skall Vattenfall gräva 3,5 km kabelschakt mellan Väderstads samhälle och Blackstad.

Inga registrerade fornlämningar berörs av kabelsträckningarna. Vid en besiktning av sträckningarna kunde det dock konstateras att det finns indikationer på boplatser och en bytomt.

För den arkeologiska utredningen ansvarade Bengt Elfstrand som också skrivit rapporten. Vattenfall stod för samtliga kostnader.

#### Topografi och angränsande fornlämningar

Det aktuella området ligger i ett flackt böljande slättområde som i söder övergår till en småskaligare terräng med uppstickande bergsklackar. En del bäckflöden förekommer i området varav två flyter ihop nära Varnäs. Hela området utgörs av en fullåkersbygd dominerad av moränlera. I kabelsträckningens omedelbara omgivning består marken av brun glaciärra och små partier av postglacial finlera i de djupaste partierna (Jordartskartan Ae nr 36 och 44). Kabeln går genom den lägsta punkten i området som tidigare utgjorts av våtmark där bäckarna strålade samman till Hygnestadsbäcken som fortsatte mot Tåkern. I anslutning till bäckfåran i kanten av våtmarken finns mindre flacka förhöjningar som kunde tänkas vara attraktiva ställen för aktiviteter under förhistorisk tid.

De planerade sträckningarna berör inte direkt några registrerade fornlämningar. Det schakt som grävdes för vattenledningen på norra sidan om väg 942 kontrollerades genom arkeologiska förundersökningar och utredningar. En förundersökning utfördes söder om Blackstad bytomt (UV 73) där det kunde konstateras att det inte fanns några lämningar på grund av tidigare markskador. Bytomten ligger kvar norr om ledningsområdet och omedelbart öster om ställverket (Nielsen 1997 s 7). En förhistorisk sländtrissa (RAÄ 149) är funnen i bytomten och en stenyx (UV 74) har tillvaratagits ca 100 m norr om ställverket. I övrigt förekommer det ett antal registrerade lämningar vid schaktets omedelbara närhet utmed södra sidan av länsväg 942. En bronsåldersboplats (RAÄ 35) är delvis undersökt vid Vistads Södergård 1:2 och 3:2 (Larsson 1993). Söder om vägen vid Vistads Hallegård ligger det en stor boplats (UV 38) med flera skålgropshällar (UV 24 och 25), se (Larsson, Nilsson, Ulfhielm 1997 s 51f). En nyupptäckt boplats (UV 84:1, 84:2) har också noterats omedelbart väster om Norra Nybbles tomt på ägan Vallsberg 3:1. Dess utsträckning mot norr är okänd (Rolöf 2004 s 18f och 23). Nära Väderstadverken har flera mindre boplatsrester och andra aktiviteter nyligen framkommit i anslutning till bäckflödet som rinner förbi Nybble (muntligen Katarina Österström). I övrigt är det historiska lämningar som registrerats som ett torpläge (UV 40) och läget för en stenbro (UV 11).

### **Målsättning och metod**

Den huvudsakliga målsättningen har varit att undvika eventuella dolda fornlämningar. Tre områden (1–3) hade markerats som möjliga lägen för fornlämningar, på grund av topografien. Sträckan för område 2 mellan Lundby 7:1 och Blackstad 5:4 gick över en flack förhöjning med mjäla och moinslag på ytan samt skarpkantad småsten alldeles intill Hygnestadsbäckens västra sida strax söder om den fd våtmarken. Denna höjd sågs som högattraktivt för ett boplatsläge. För att undvika denna lades kabelsträckningen om och följde istället östra kanten av Hygnestadsbäcken genom våtmarksområdet efter samråd med Länsstyrelsens naturvårdsenhet och kulturmiljöenheten. Kabeln drogs dock genom områdena 1 och 3.

Vid undersökningen skedde uppmättningsdokumentationen manuellt med kompletterande beskrivning. Schakten grävdes med 0,50 m:s bredd och med mellanrum mellan schakten.

Undersökningsresultatet skulle ligga till grund för Länsstyrelsens vidare bedömning i ärendet.

### **Undersökningsresultat**

Två områden var aktuella inom sträckningen Lilla Blackstad – Varnäs.

*Område 1* ligger utmed södra kanten av en gammal körväg som går i västnordväst–ostsydost från Utterstadsvägen vid ägo gränsen mellan Lundby 7:1 i Väderstads socken och Utterstad 4:1 i Appuna socken samt en liten sträcka av schaktet som vinklar av mot norr. Den aktuella sträckan var 170 m lång och grävdes med 6 schakt med början vid Utterstadsvägen. Åkern slutar mot söder och sydväst ner till bäckfåran som nu är kulverterad. Fåran syns som en sänka som slingrar förbi området. Schakt 3 ligger närmast bäckfåran. Åkerytan är något mörkare där. Norr om schaktet på ägan Utterstad 4:1 är det ett svagt sydsluttande terrängparti som några tiotal meter slutar med ett svagt skönjbart krön. I sluttningen på åkerytan förekom enstaka skärvstenar.

- Schakt 1. Ca 15 m väster om Utterstadsvägen är 11 m långt. Överst ett 0,20 m tjockt plöjskikt av grå lera med inslag av kolsplitter, små bitar bränd lera som smulades vid beröring samt enstaka skärvstenar. Under detta kom gulbrun lera.
- Schakt 2. Ca 11 m väster om schakt 1. Schaktet är 11 m långt. I det 0,20–0,25 m tjocka plöjskiktet var det samma förhållande som i schakt 1, dock utan skärvsten. I västra delen även kolsplitter i den underliggande gulbruna leran.
- Schakt 3. Ca 11 m väster om schakt 2. Schaktet går i vinkeln vid körvägen och är 22 m långt. 0,30 m tjockt plöjskikt av grå lera. Rikligare med kolsplitter och bränd lera än i de

föregående schakten. I vinkeln en 1,20 m stor grop fylld med 0,20 m stora rundade stenar ca 0,50 m djupt. I gropen två bitar violett glas (Watzins Keratin). Norr om gropen var det en 3 m lång sträcka med sand i schaktets botten. Därefter kom den gulbruna leran igen med moinslag. I schaktet färre kolinslag och bränd lera.

- Schakt 4. Ca 11 m norr om schakt 3. Schaktet är 11 m långt. Ett 0,30 m tjockt mörkgrått plöjskikt av lera med inslag av kol men ingen bränd lera. I botten gulbrun lera.
- Schakt 5. Ca 11 m norr om schakt 4. Schaktet är 11 m långt. En 0,30 m tjock plogsula av grå lera med kolsplitter men utan bränd lera. Två skärvstenar låg i plogsulan. Botten under bestod av gulbrun lera.
- Schakt 6. Ca 30 m norr om schakt 5. Schaktet är 11 m långt. Ett ca 0,25 m tjockt ploglager med enstaka kolbitar i den gråa leran. Gulbrun lera i botten.

Område 1 kan vara utkanten av en boplats som ligger norr därom. Inga anläggningar kunde iakttagas. Kolsplittret och de små bitarna bränd lera kan vara resterna av en sönderplöjd boplats. Det som tyder på detta är att kol och bränd lera ökar i mängd ju närmare man kommer bäckfåran. Det kan också vara ett odlingslager som är nerdraget mot bäckfåran från en boplats ovanför.

**Område 2.** Utgår på grund av flyttad kabelsträcka.

**Område 3.** Ligger på fastigheten Karleby 3:3 ostsydost om Varnäs gårdstomt. Sträckan följer mellan en gammal körväg och Hygnestadbäcken mot ostsydost. Kabelsträckan slutar vid en transformatorstation på Varnästomtens sydöstra hörn. Sträckningen är ca 100 m lång och går genom en flackt böljande terräng, bestående av små höjder mellan sänkorna. Marken i stort lutar mot söder. Bäckfåran har dock skurit ner i marken så att den rinner mot väster. Bäckan har muddrats vid flera tillfällen vilket medfört att det ligger en vall utmed denna som schaktet skulle gå i.

Orsaken till schaktkontrollen intill Varnäs tomt är att det finns uppgifter om att det har legat en by någonstans i närheten under medeltiden. Byn finns omnämnd första gången 1430 då den heter Qwaernaes som betyder Kvarnäs och har förmodligen haft en kvarn vid bäcken någonstans. Namnet finns belagt även 1447 och 1456 (SOFI). I den Geometriska jordeboken 1638 för Väderstads by omnämnes Huarnäs engh ”Denna Huarnäs ägor hafua till forne warit bondeby ...” (LMV, Geometriska jordeboken Väderstad 1-6-1638). Byn har försvunnit i slutet av medeltiden och sedan varit en betesallmänning för de omkringliggande byarna fram till 1765 då den sank Varnäsängen vid ett storskifte styckades upp bland byarna (LML 05-Väd-28). Den nuvarande gården vid Varnäs är sen. Den försvunna byns exakta läge är inte känt och därför motiverades en antikvarisk kontroll nära nuvarande gårdstomten.

- Schakt 1. Ca 10 m ostsydost om elstationen. Schaktet är 7 m långt. Grävdes ner till botten för elkabelns schaktdjup. Dumpmassor från bäcken med enstaka kolsplitter, bränd lera, tegelflis, bruk m m.
- Schakt 2. Ca 25 ostsydost om schakt 1. Schaktet är 7 m långt. I ostslutning. Ca 0,50 m djupt bestående av dumpmassor från bäcken svartgråa och gula klumpar av lera och svämsand med tegelflis.
- Schakt 3. Ca 11 m ostsydost om schakt 2. Schaktet är 10 m långt. Togs upp i botten på en flack sänka. Med ett 0,20 m tjockt lager av dumpmassor, samma som i schakt 2 men med kolsplitter. Därunder mörk bottenlera.
- Schakt 4. Ca 70 m ostsydost om schakt 3 på en flack höjd. Schaktet var 15 m långt. Rikt med småsten i leran, även skärvsten och kolsplitter. Troligtvis efter en äldre körväg. Under kom brungul lera.

Vid schaktkontrollen kunde det konstateras att inga lämningar efter kvarnar eller bybebyggelse förekom utmed bäckfåran ostsydost om nuvarande Varnästomten.



## **Slutsats**

Vid område 1 finns det indikationer på mänsklig verksamhet genom kolsplitter, sönderplöjd bränd lera och en del skärvsten. Dessa indikationer kan tolkas på flera sätt. Den topografiska närheten till ett bäckflöde med en angränsande flack förhöjning har under senare år visat sig vara ett attraktivt läge för aktiviteter inom slättområdet. Därför kan man anta att det antingen har legat en boplats eller annan aktivitetsyta på den flacka sluttningen med en del skärvsten i åkerytan norr om schakten som delvis plöjts sönder under senare tid eftersom fyndkategorierna ligger främst i nuvarande plöjskiktet. Det andra alternativet är att det rör sig om en förhistorisk odlingsyta som dragits ner till kanten av bäckfåran. Det som talar för detta är att mängden bränd lera och kolsplitter ökar ju närmare bäckfåran schakten grävdes. Dessutom fanns det sand och mo närmare bäcken. Tolkningsfrågan står dock fortfarande helt öppen.

Vid Varnäs fanns inga lämningar i schaktsträckningen för område 3, som tyder på bebyggelsen från den medeltida bytomten eller några kvarnar i den delen av Varnäs. Däremot fanns det en stenpackning som tolkades som rester efter en gammal körväg i östsydöstra änden av område 3.

UV Öst föreslår inga ytterligare arkeologiska åtgärder.

Linköping i mars 2007-03-13

Bengt Elfstrand

## Referenser

- Johansson, H. G. 1979. *Beskrivning till jordartskartan. Linköping SV. Serie Ae Nr 36*. SGU. Sveriges Geologiska Undersökning. Uppsala.
- Larsson, L. Z., Nilsson, P., Ulfhielm, A. 1997. *Riksväg 50, Jönköping-Örebro, delen Ödeshög-Motala. Allhelgona, Appuna, Bjälbo, Hogstad, Vallerstad och Väderstads socknar samt Skänninge stad i Mjölby kommun m fl. Del 2. Arkeologisk utredning etapp 1*. RAÄ UV Linköping, Rapport 1997:3. Linköping.
- Larsson, T. B. 1993. *Vistad, kring en befäst gård i Östergötland och Östersjökontakter under yngre bronsålder*. Studia Archaeologica Universitatis Umensis 4. Arkeologiska Institutionen, Umeå Universitet. Umeå.
- Nielsen, A-L. 1997. *Ny vattenledning mellan Mjölby och Väderstad. Högby, Hogstads och Väderstads socknar, Mjölby kommun, Östergötland. Arkeologisk utredning och förundersökning*. RAÄ UV Linköping, Rapport 1997:51. Linköping.
- Rolöf, M. 2004. *Arkeologi i våtmarkskanten. Anläggningar, lager och lösfynd funna vid utredning inför planerat industriområde, RAÄ 168, Vallsberg 3:1, Väderstads socken, Mjölby kommun, Östergötland. Arkeologisk utredning etapp 2*. RAÄ UV Öst, Rapport 2004:54. Linköping.
- Svantesson, S. I. 1981. *Beskrivning till jordartskartan Hjo SO. Serie Ae Nr 44*. SGU. Sveriges Geologiska Undersökning. Uppsala.

## Övriga referenser

- FMIS: Riksantikvarieämbetets fornminnesinformationssystem.
- LMV: Lantmäteriverket i Gävle.
- LML: Lantmäteriet i Linköping.
- SOFI: Språk- och Folkminnesinstitutet i Uppsala.

## **Administrativa uppgifter**

*Län:* Östergötland

*Landskap:* Östergötland

*Kommun:* Mjölby

*Socken:* Appuna och Väderstad

*Plats:* Blackstad 4:4, 5:4, 7:1, Karleby 3:3, 4:3, Lundby 7:1, Vallsberg 9:3, 7:75, Vistad 1:2, 9:1  
och Väderstad-Nybble 3:1 i Väderstads socken samt Karlebytorp 6:3 i Appuna socken

*Fornlämning:* Intill RAÄ 35 och 149 samt UV 11, 24, 25, 38, 40, 73, 74, 84:1 och 84:2

*Läge:* Fastighetskartan, 084 39, 8E 3j Väderstad, 085 30, 8F 3a Hogstad

*Undersökningens mittpunkt:* X6467,00 Y1450,47

*Koordinatsystem:* RT 90 2,5 gon väst

*Höjdsystem:* RH00

*Riksantikvarieämbetet dnr:* 421-3979-2005

*Länsstyrelsens dnr:* 431-15721-05

*Länsstyrelsens beslutsdatum:* 2006-02-20

*Projektnummer:* 1520767

*Intrasisprojekt:* 2005145

*Rapportnummer:* 2007:29

*Ansvarig arkeolog:* Bengt Elfstrand

*Beställare:* Länsstyrelsen i Östergötlands län

*Kostnadsansvarig:* Vattenfall Eldistribution AB, Nät Öst

*Undersökningstid:* 2006-03-01

*Undersökningsområde:* 3,5 km

*Undersökt yta:* 116 m<sup>2</sup>

Inga fynd tillvaratagna.

Rapportmaterialet förvaras på ATA (Antikvarisk topografiska arkivet) Stockholm.

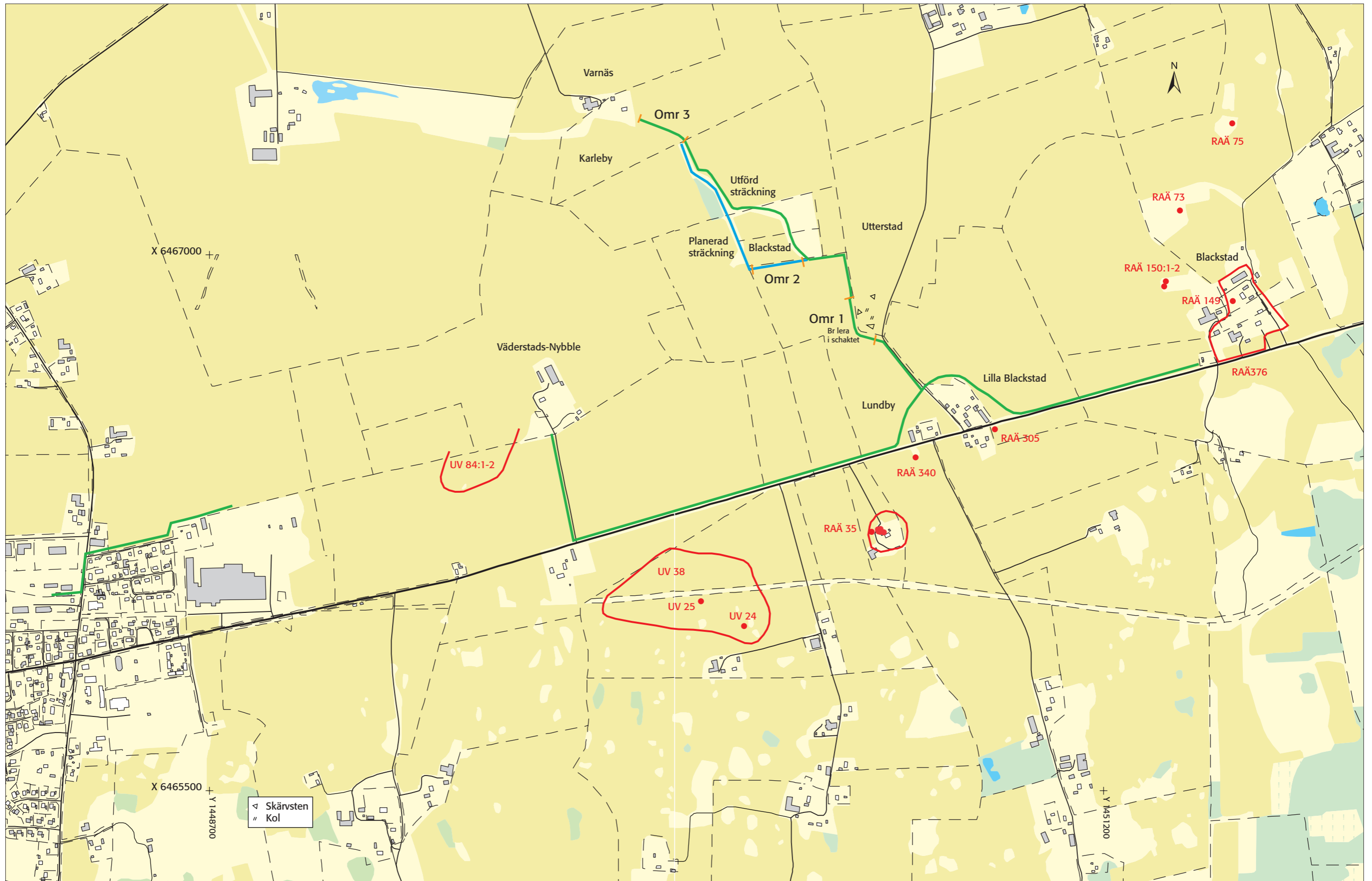


Fig 3. Utdrag ur Fastighetskartan 084 39 och 085 30 med undersökningsområdena och angränsande fornlämningar markerade. Skala 1:10 000.