



Riksantikvarieämbetet
Avdelningen för arkeologiska undersökningar

UV ÖST RAPPORT 2007:63

ARKEOLOGISK FÖRUNDERÖKNING I FORM AV ANTIKVARISK KONTROLL

Äldre gatunivå och kulturlager i Follingegatan

RAÄ 5
Skänninge stad
Mjölby kommun
Östergötland

Dnr 422-4134-2006

Annika Konsmar

UV ÖST RAPPORT 2007:63

ARKEOLOGISK FÖRUNDERÖKNING I FORM AV ANTIKVARISK KONTROLL

Äldre gatunivå och kulturlager i Follingegatan

RAÄ 5

Skänninge stad

Mjölby kommun

Östergötland

Dnr 422-4134-2006

Annika Konsmar



Riksantikvarieämbetet

Avdelningen för arkeologiska undersökningar

Riksantikvarieämbetet

Avdelningen för arkeologiska undersökningar

UV Öst

Roxengatan 7, 582 73 Linköping

Tel. 013-24 47 00

Fax 013-10 13 24

uvost@raa.se

www.raa.se/uv

Produktion/grafisk form Britt Lundberg

Grafik Lars Östlin

Utskrift UV Öst, Linköping 2007

Kartor ur allmänt kartmaterial, ©Lantmäteriverket, 801 82 Gävle. Dnr L 1999/3.

© 2007 Riksantikvarieämbetet

UV Öst, Rapport 2007:63

ISSN 1404-0875

Innehåll

Sammanfattning	5
Bakgrund	5
Syfte	5
Kulturmiljö	5
Tidigare undersökningar	5
Frågeställningar	7
Metod och genomförande	7
Resultat	7
Åtgärdsförslag	8
Referenser	9
Administrativa uppgifter	9



Fig 1. Karta över Östergötland med platsen för undersökningen markerad.

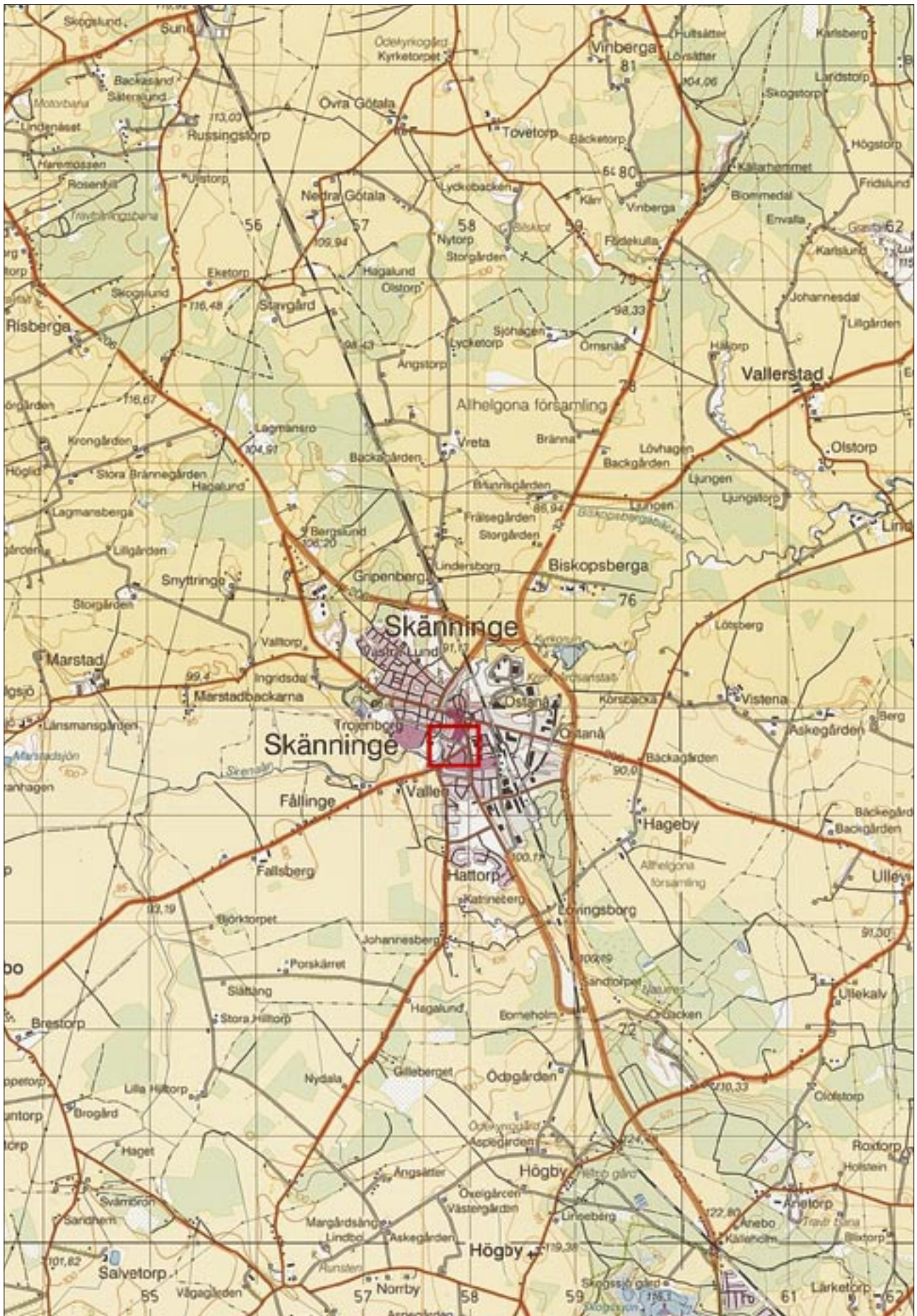


Fig 2. Utdrag ur analoga Gröna kartan nr 8F NV och 8F SV med undersökningen markerad. Skala 1:50 000.

Arkeologisk förundersökning i form av antikvarisk kontroll

Äldre gatunivå och kulturlager i Follingegatan

Sammanfattning

Med anledning av att Tekniska kontoret, Mjölby kommun, skulle utföra VA-arbete intill fastigheten Follingegatan 17 i Skänninge, utförde Riksantikvarieämbetet, UV Öst en förundersökning i form av antikvarisk kontroll under vintern 2006. Syftet med undersökningen som genomfördes i anslutning till VA-arbetet var att dokumentera och tolka eventuella påträffade lämningar.

Follingegatan är känd sedan medeltiden som huvudvägen mot Bjälbo. Vid tidigare arkeologiska undersökningar i gatan har en äldre gatunivå och tomter i anslutning till densamma påträffats, med omfattande bevarade äldre lämningar. Den aktuella undersökningen visade på ett relativt utschaktat område, men ett kulturlager och en äldre en gatunivå kunde ses i sektion.

Bakgrund

Tekniska kontoret, Mjölby kommun, skulle utföra schaktningsarbeten i Follingegatan, Skänninge, i samband med VA-arbeten intill fastigheten Follingegatan 17. Skänninge är en av Östergötlands tidigmedeltida centralorter med kända stadslager, RAÄ 5.

Follingegatan är känd sedan medeltiden som huvudvägen mot Bjälbo. Man har vid tidigare arkeologiska undersökningar i gatan påträffat omfattande bevarade medeltida kulturlager, men även förhistoriska och efterreformatoriska lämningar har kunnat iakttas.

Syfte

Syftet med undersökningen var att dokumentera och tolka eventuella påträffade lämningar. Tolkningarna skulle göras i relation till tidigare genomförda undersökningar i staden.

Kulturmiljö

Skänninge har i flera sammanhang framhållits som en av Östergötlands tidigmedeltida centralorter. Det arkeologiska materialet stärker denna bild, bland annat genom det stora antalet runstenar i staden och dess omland, samt fynd av tidigmedeltida gravmonument i vikingatidsstil, så kallade eskilstunakistor, vid två kyrkplatser i staden. Staden fick stadsprivilegier i mitten av 1200-talet. Flera viktiga institutioner har funnits under hög- och senmedeltiden såsom fyra kyrkor, ett hospital, ett helgeandshus, och två dominikankonvent. Stadens betydelse visas också i de politiska och kyrkliga möten som ägt rum här, där Skänninge möte år 1248 är det mest omtalade. Från stadsområdet och dess utkanter finns betydande dokumentation av medeltida och tidigmoderna kulturlager och anläggningar. Senmedeltiden anses utgöra en period i Skänninges historia då staden stagnerade till följd av att Vadstenas inflytande ökade i regionen (Schück 1970; Hasselmo 1983). Det nu aktuella schaktet ligger i Follingegatan, vilken är känd sedan medeltiden som Skänninges huvudgata mot Bjälbo.

Tidigare undersökningar

Tidigare undersökningar längs Follingegatan har påträffat en förtätad bebyggelse från tidig medeltid och efterreformatoriska byggnadslämningar (Tagesson 1988; Lindgren-Hertz 1994). Vid en längre schaktdragning strax norr om den nu aktuella undersökningen har ett par äldre gatunivåer påträffats. Den äldsta av dem tolkas som medeltida. Kulturlager och tomter har funnits i anslutning till denna. Uppfattningen är att den medeltida Follingegatans utsträckning motsvarar dagens vägdragning (Feldt och Lindberg, 2003:13). Fynd har tidigare även pekats på att smidestillverkning förekommit under medeltiden i anslutning till Follingegatans södra del (Feldt 2004:6).

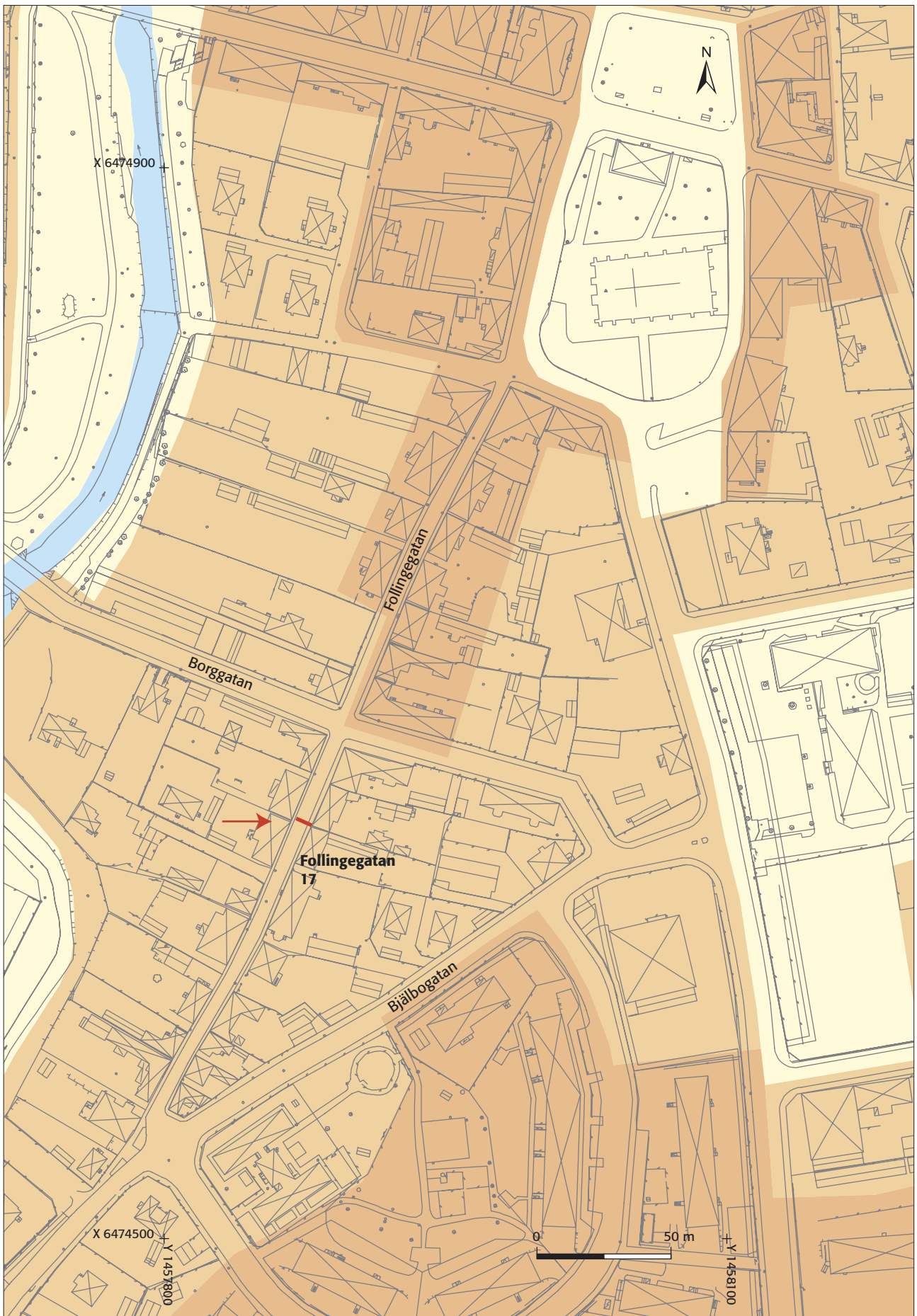


Fig 3. Utdrag ur digitala Fastighetskartan med VA-schaktet utmärkt. Skala 1:2000.

Frågeställningar

Utifrån tidigare resultat i Follingegatan kunde det finnas lämningar efter äldre gatunivåer och kulturlager. Frågeställningarna utgick från dessa resultat och fokuserade på följande lämningar:

- Tidigare gatunivåer och en eventuell relation till den nuvarande gatans utsträckning.
- Kulturlager som kan knytas till medeltida eller efterreformatorisk bebyggelse.

Metod och genomförande

Den arkeologiska undersökningen genomfördes i samband med schaktningsarbetet. Schaktet lades i Follingegatan utanför fastighetsgränsen mellan Väpnaren 17 och 18, och kopplades till befintlig ledning i gatan. Marken var störd av flertalet moderna nedgrävningar och endast en marginell yta framkom som var ostörd. Lämningarna som framkom dokumenterades därför endast i en 1,60 meter lång sektion (fig 4), men kulturlagerna fortsatte åt nordost och sydväst. Schaktet var cirka 5x2 meter och 1,40 meter djupt. Inga fynd togs tillvara.

Resultat

Under den nutida asfalten fanns en recent kullerstenbeläggning som var lagd på flera påförda utjämningslager av sand och grus. Tjockleken på dessa var sammanlagt cirka 0,60 meter. Direkt under utjämningslagerna påträffades ett siltigt kulturlager av äldre karaktär som troligen successivt avsatts ovan en äldre gatubeläggning. Detta kan vara ett lager som bildats i samband med transporter på gatan. Lagret var cirka 0,08 meter tjockt med ojämn överyta. Inga fynd påträffades i lagret.

Den äldre gatubeläggningen under ovan nämnda kulturlager bestod av stenar, upp till 0,20x0,15 meter stora, som var utlagda i ett sättsandslager. Stenläggningen var något ojämn, möjligen till följd av att den delvis brutits upp och/eller är omlagd. Gatubeläggningen var cirka 0,14–0,18 meter tjock.

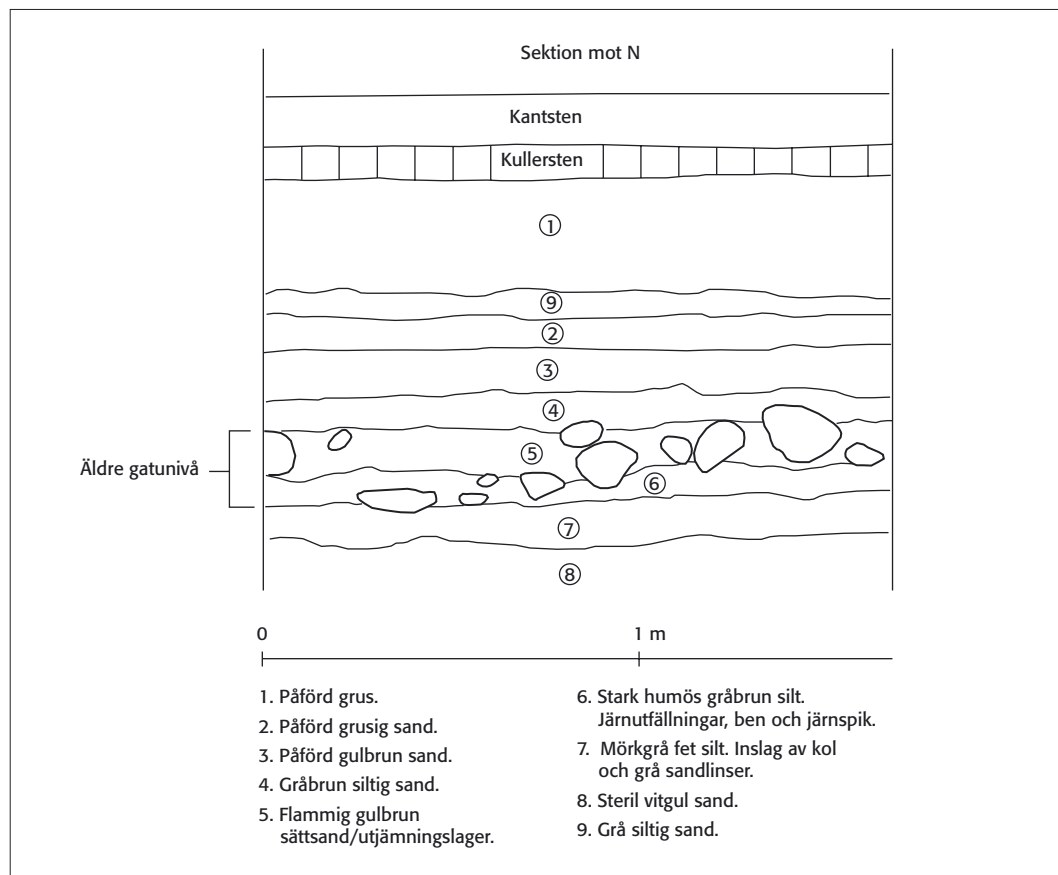


Fig 4. Sektionsritning mot nordväst. Skala 1:20.

Under den äldre gatubeläggningen fanns ett starkt humöst kulturlager med järnutfällningar som innehöll enstaka fynd som djurben och spik. Möjligen rör det sig om en äldre stenbeläggning då det fanns enstaka sten liknande den i gatubeläggningen. Under detta fanns i sin tur ett fett, siltigt kulturlager med inslag av kol som var cirka 0,10 meter tjockt. Detta visar på en aktivitet på platsen innan gatan lades ut. Vilken aktivitet som pågått är däremot okänt. Kulturlagret var beläget direkt på steril sandig undergrund.

Tillsammans med tidigare arkeologiska undersökningar visar den aktuella undersökningen på flera sammanhängande kulturlager och en äldre gatunivå från nuvarande Follingegatans norra del till den södra. Intrycket av ojämnheter i den äldre gatan överensstämmer med de iakttagelser som gjorts vid Follingegatan 28, strax söder om den aktuella undersökningen (Feldt 2004:12). Dateringen av den nu påträffade gatunivån bedöms som medeltida, men inget daterande material påträffades. Den tidigare tolkningen att Follingegatans medeltida utsträckning är densamma som dagens sträckning är med största säkerhet riktig. Inga lämningar som kunde tillhöra en äldre bebyggelse påträffades.

Åtgärdsförslag

VA-arbetet kunde slutföras när den arkeologiska undersökningen genomförts.

Linköping i juli 2007

Annika Konsmar

Referenser

- Feldt, A-C. och Lindberg, M. 2003. *Follingegatan och kvarteret Folkungen 4–5. Två arkeologiska förundersökningar*. Rapport 87:2003. Östergötlands länsmuseum. Linköping.
- Feldt, A-C. 2004. *Två vattenläckor i Follingegatan*. Rapport 2004:20. Östergötlands länsmuseum. Linköping.
- Hasselmo, M. 1983. Skänninge. *Medeltidsstaden 40*. Riksantikvarieämbetet.
- Lindgren-Hertz, L. 1994. *Arkeologisk förundersökning. Kv Folkungen 4–5, Skänninge stad, Mjölby kommun, Östergötland*. Rapport. Riksantikvarieämbetet.
- Schück, A. & Schück, H. 1970. *Ur Skänninges medeltidshävd*. I: Lindahl, A. (red). *Skänninge stad historia*. Linköping.
- Tagesson, G. 1988. *Anmälan av slutförd arkeologisk undersökning. Kv Folkungen 2, Skänninge. Östergötland*. Arkivhandling Östergötlands länsmuseum.

Administrativa uppgifter

Län: Östergötland
Landskap: Östergötland
Kommun: Mjölby
Socken: Skänninge stad
Plats: Follingegatan
Fornlämning: RAÄ 5

Undersökningens mittpunkt: X6474655, Y1457852
Koordinatsystem: RT90, 2,5 gon V
Höjdsystem: –

Riksantikvarieämbetet dnr: 422-4134-2006
Länsstyrelsen dnr: 431-21309-06
Länsstyrelsen beslutsdatum: 2006-11-30
Projektnummer: 1520873
Intrasisprojekt: O2006.164
Rapportnummer: 2007:63

Ansvarig arkeolog: Annika Konsmar

Beställare: Länsstyrelsen Östergötland
Kostnadsansvarig: Mjölby kommun, Tekniska kontoret.

Undersökningstid: 2006-12-18
Undersökningsområde: 5 löpmeter

Arkivhandlingar: –
Fynd: –