



Riksantikvarieämbetet
Avdelningen för arkeologiska undersökningar

UV ÖST RAPPORT 2006:39

ARKEOLOGISK UTREDNING, ETAPP 2

Sökschakt vid Kvarns övningsområde

Kristbergs socken
Motala kommun
Östergötland

Dnr 421-2656-2006

Göran Gruber

UV ÖST RAPPORT 2006:39

ARKEOLOGISK UTREDNING, ETAPP 2

Sökschakt vid Kvarns övningsområde

Kristbergs socken
Motala kommun
Östergötland

Dnr 421-2656-2006

Göran Gruber



Riksantikvarieämbetet
Avdelningen för arkeologiska undersökningar

Riksantikvarieämbetet

Avdelningen för arkeologiska undersökningar

UV Öst

Roxengatan 7, 582 73 Linköping

Tel. 013-24 47 00

Fax 013-10 13 24

uvost@raa.se

www.raa.se/uv

Produktion/grafisk form Britt Lundberg

Grafik Lars Östlin

Utskrift UV Öst, Linköping 2006

Kartor ur allmänt kartmaterial, © Lantmäteriverket, 801 82 Gävle. Dnr L 1999/3.

© 2006 Riksantikvarieämbetet

UV Öst, Rapport 2006:39

ISSN 1404-0875

Innehåll

Bakgrund	5
Syfte	5
Kulturmiljö	5
Metod och genomförande	5
Resultat	8
Område H	8
Område I	8
Åtgärdsförslag	8
Sammanfattning	8
Referenser	9
Administrativa uppgifter	9



Fig 1. Karta över Östergötland med platsen för utredningsområdet markerad.

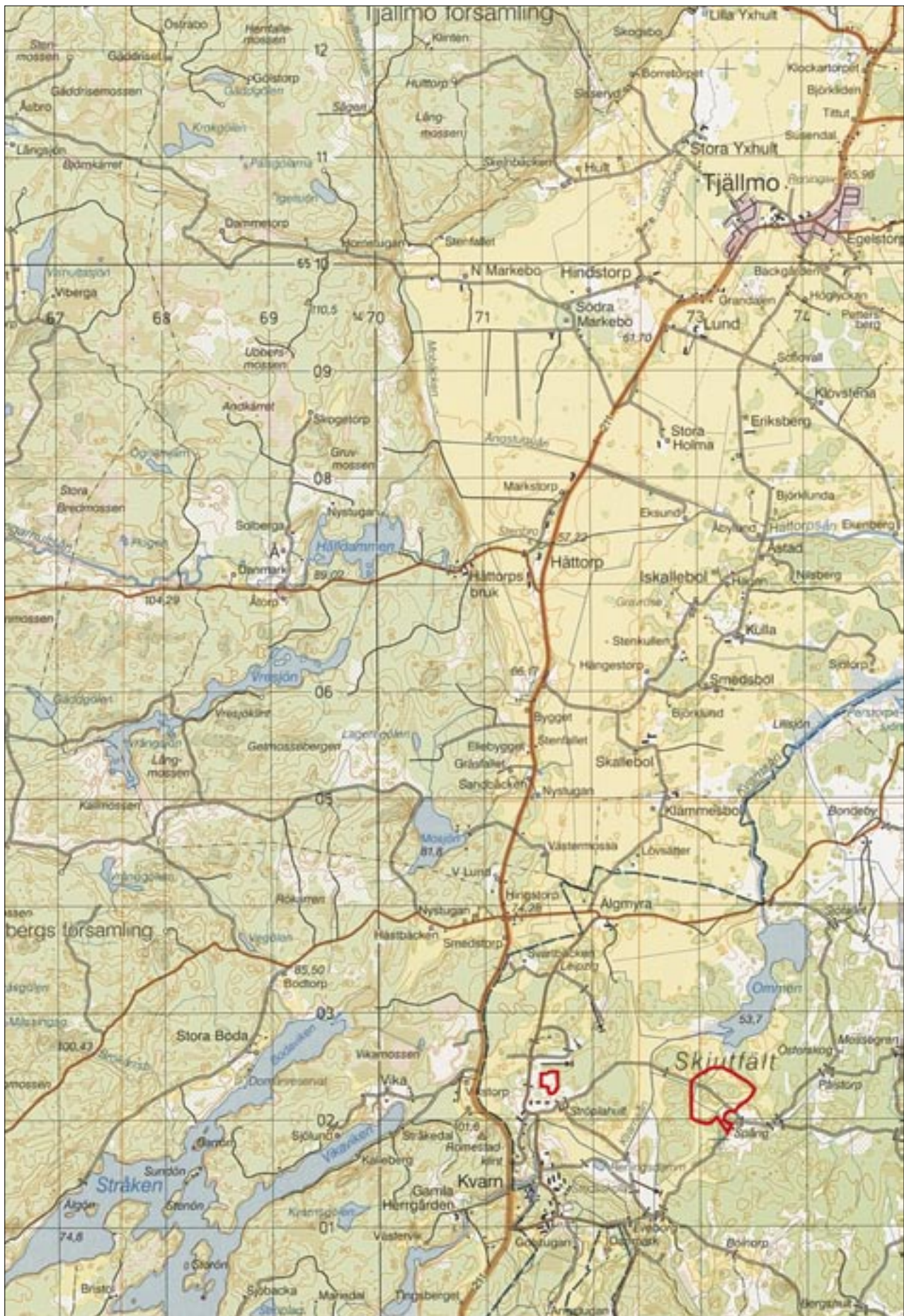


Fig 2. Topografiska kartan med utredningsområdena markerade. Skala 1:50 000.

Arkeologisk utredning, etapp 2

Sökschakt vid Kvarns övningsområde

Bakgrund

Fortifikationsverket, Fastighetsutvecklingsenheten, har för avsikt att uppföra ett utbildningsgarage samt ett område för strid i bebyggelse (SiB) inom Kvarns övningsområde, Kristbergs socken, Motala kommun, Östergötland. Inom övningsområdet finns ett mindre antal forn- och kultur lämningar registrerade sedan tidigare. En tidigare utredning, etapp 1, (Ternström 2006:32) identifierade två områden där det eventuellt kunde förekomma under markytan dolda lämningar. För att klargöra om så var fallet fattade Länsstyrelsen i Östergötland den 11 juli 2006 beslut om att en arkeologisk utredning, etapp 2, skulle utföras. Utredningen genomfördes av Göran Gruber vid Riksantikvarieämbetet, Avdelningen för arkeologiska undersökningar, UV Öst.

Syfte

Syftet med den arkeologiska utredningen, etapp 2, har varit att klargöra huruvida det förekommer lagskyddade fornlämningar inom de tidigare utpekade områdena H och I. Målsättningen var också att konstatera om den medeltida bytomten Spång sträckte sig in i område I. Utgångspunkten var att försöka styra arbetet på så sätt att eventuella lämningar inte skulle komma att beröras av exploateringen.

Resultatet från den arkeologiska utredningen skulle ligga till grund för länsstyrelsens vidare bedömning av ärendet, samt fungera som underlag för beräkning av kostnader för eventuella vidare antikvariska åtgärder.

Kulturmiljö

Kvarn, med Prästtomta skjutfält, är beläget i Kristbergs socken, söder om Tjällmo. Området kännetecknas av de militära byggnaderna men också av en skogsbygd med varierande markslag. I området finns ett flertal registrerade bytomter/gårdstomter och lägenhetsbebyggelser, RAÄ 19, 119, 129. Inga förhistoriska lämningar finns registrerade, däremot förekommer ett antal lösfynd av stenyxor.

De båda aktuella utredningsområdena omfattar 6000 m² (Område H) respektive 25 ha (Område I). Den senare ytan är avsedd för en anläggning för strid i bebyggelse. Området angränsar till RAÄ 19, Spångs bytomt. Äldsta belägget för gården Spång är från 1447, då som *spangom*. Spång återfinns också i det historiska kartmaterialet från år 1727 fram till ekonomiska kartan från 1940-talet. Det så kallade SiB-området ligger i ett område som utgörs av kuperad åkermark med vall, skogsklädda kullar och impediment. Den föregående utredningen, etapp 1, lokaliserade sju topografiskt lämpliga ytor (Objekt I–VII) där det eventuellt kunde förekomma under markytan dolda fornlämningar. Även inom det mindre, Område H, gjordes i utredningen bedömningen att det eventuellt förekom under marken dolda boplatslämningar. Bedömningen grundade sig också här på de topografiska förhållandena, åkermark som sluttade svagt åt väster med markerade flacka partier.

Metod och genomförande

Den arkeologiska utredningen, etapp 2, utfördes på så sätt att sökschakt togs upp med hjälp av grävmaskin inom de båda tänkta exploateringsområdena. Det innebar att matjorden skiktvis banades av ner till orörd mark eller till den nivå där man kunde förvänta sig lämningar. All fältdokumentation skedde med DGPS.

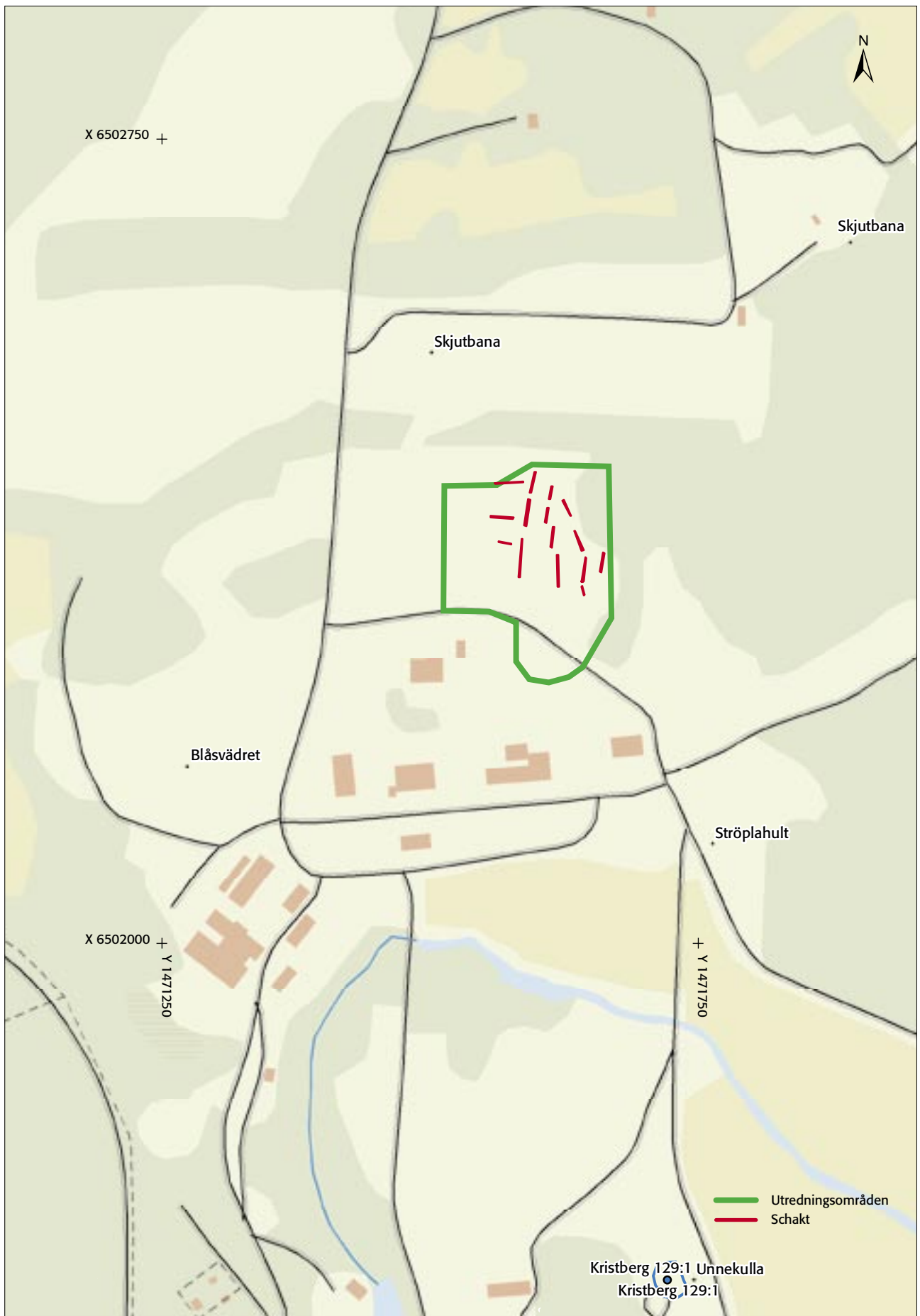


Fig 3. Fastighetskarta med Område H markerat. Skala 1:5000.

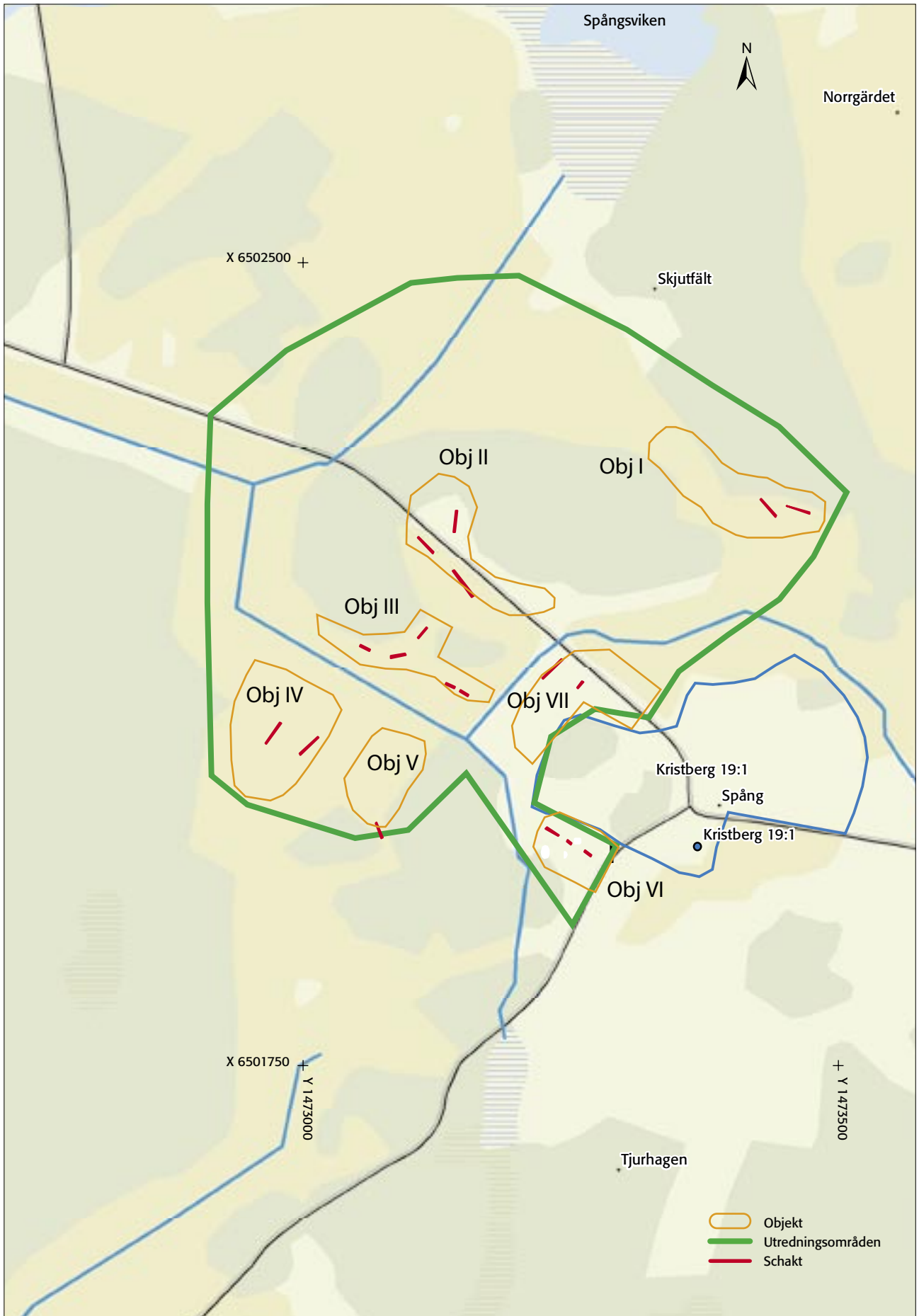


Fig 4. Fastighetskarta med Område I markerat. Skala 1:5000.

Resultat

Område H

Området utgjorde en yta av cirka 6000 m² som idag är en gräsåker vilken sluttar åt väster, se fig 3. Den tidigare utredningen, etapp 1, hade pekat på att området kunde innehålla under markytan dolda fornlämningar, företrädesvis boplatzlämningar. Den aktuella utredningen innebar att sammanlagt 15 schakt om en total längd av cirka 305 meter drogs inom område H. Schakten visade att ytan använts som övningsområde för olika typer av militära fordon, vilket bekräftades av en muntlig uppgift på plats. Denna påverkan av åkern var något som ställvis kunde noteras som omrörda lager respektive djupa spår i undergrunden. Det visade sig också att den östra delen av åkern påförts upp till drygt 2,0 meter tjocka fyllnadsmassor av matjord, sand och lera.

Utredningen av område H resulterade i att inget av antikvariskt intresse noterades.

Område I

Området utgjorde totalt en yta av ca 25 ha och anslöt till bytomten Spång, RAÄ 19, se fig 4. Den tidigare utredningen hade inom detta större område utpekat sju mindre ytor (Objekt I–VII) vilka mot bakgrund av bland annat kulturhistorisk miljö och topografi, ansågs som presumtiva förhistoriska boplatzlägen. Utredningen, etapp 2, koncentrerade sökschakten till dessa ytor. Totalt drogs 19 stycken schakt om en sammanlagd längd av cirka 310 meter. Schaktens placering lades efter bästa tänkbara topografiska boplatzläge.

Utredningen av område I resulterade i att inget av antikvariskt intresse noterades.

Åtgärdsförslag

Riksantikvarieämbetet, Avdelningen för arkeologiska undersökningar, UV Öst, anser efter utförd utredning att exploatering är möjlig utan vidare antikvariska åtgärder inom de aktuella ytorna. Ansökan om tillstånd enligt Lag (1988:950) om kulturminnen m m ställs till länsstyrelsen, vilka beslutar i ärendet.

Linköping i augusti 2006

Göran Gruber

Sammanfattning

Riksantikvarieämbetet, Avdelningen för arkeologiska undersökningar, UV Öst, utförde i månadsskiftet juli, augusti 2006 en arkeologisk utredning, etapp 2. Anledningen var att Fortifikationsverket har för avsikt att uppföra ett utbildningsgarage samt ett område för strid i bebyggelseområde inom Kvarns övningsområde, Motala kommun, Östergötland. Inom övningsområdet finns ett mindre antal forn- och kulturlämningar registrerade sedan tidigare bland annat angränsar det så kallade SiB-området den medeltida bytomten Spång, RAÄ 19.

Utredningen genomfördes på så sätt att söschakt drogs med grävmaskin inom de båda exploateringsområdena. Inga fornlämningar framkom i samband med fältarbetet.

Resultaten från utredningen, etapp 2, kommer att ligga till grund för länsstyrelsens vidare bedömning i ärendet. Ansökan om tillstånd enligt Lag (1988:950) om kulturminnen m m ställs till länsstyrelsen vilka beslutar i ärendet.

Referenser

Ternström, C. 2006. Kvarns övningsområde. Ny anläggning för övning av strid i bebyggelse m m. Arkeologisk utredning, etapp 1. Riksantikvarieämbetet, UV Öst Rapport 2006:32.

Administrativa uppgifter

Län: Östergötland

Landskap: Östergötland

Kommun: Motala

Socken: Kristberg

Plats: Kvarns övningsområde

Fornlämning: Bland annat invid RAÄ 19

Läge: Ekonomiskt kartblad 9F 0e

Undersökningens mittpunkt: X 6502366,21 Y 1471602,32 resp X 6502190,38 Y 1473165,51

Koordinatsystem: RT90, 2,5 gon V

Höjdsystem: RH00

Riksantikvarieämbetet dnr: 421-2656-2006

Länsstyrelsen dnr: 431-13208-06

Länsstyrelsen beslutsdatum: Muntligt beslut den 11 juni 2006

Projektnummer: 1520203

Intrasisprojekt: O2006097

Rapportnummer: 2006:39

Ansvarig arkeolog: Göran Gruber

Beställare: Länsstyrelsen Östergötland

Kostnadsansvarig: FORTV, Fastighetsutvecklingsenheten

Undersökningstid: 2006-07-31–2006-08-02

Undersökningsområde: 6000 m² resp 25 ha

Undersökt yta: 308 resp 305 löpmeter