



Riksantikvarieämbetet
Avdelningen för arkeologiska undersökningar

UV ÖST RAPPORT 2006:44

ARKEOLOGISK UTREDNING, ETAPP 2

Sökschakt i Tväggestad och Husby-Broby

Tväggestad 1:2,1:4 och Husby-Broby 2:2

Östra Husby socken

Norrköpings kommun

Östergötland

Dnr 421-2426-2006

Anders Kraft

UV ÖST RAPPORT 2006:44

ARKEOLOGISK UTREDNING, ETAPP 2

Sökschakt i Tväggestad och Husby-Broby

Tväggestad 1:2, 1:4 och Husby-Broby 2:2

Östra Husby socken

Norrköpings kommun

Östergötland

Dnr 421-2426-2006

Anders Kraft



Riksantikvarieämbetet

Avdelningen för arkeologiska undersökningar

Riksantikvarieämbetet

Avdelningen för arkeologiska undersökningar

UV Öst

Roxengatan 7, 582 73 Linköping

Tel. 013-24 47 00

Fax 013-10 13 24

uvost@raa.se

www.raa.se/uv

Produktion/grafisk form Britt Lundberg

Grafik Lars Östlin

Utskrift UV Öst, Linköping 2006

Kartor ur allmänt kartmaterial, © Lantmäteriverket, 801 82 Gävle. Dnr L 1999/3.

© 2006 Riksantikvarieämbetet

UV Öst, Rapport 2006:44

ISSN 1404-0875

Innehåll

Bakgrund	5
Topografi och fornlämningsmiljö	5
Syfte och metod	5
Resultat	7
Åtgärdsförslag	7
Referenser	7
Administrativa uppgifter	7



Fig 1. Karta över Östergötland med platsen för utredningsområdet i Tväggestad markerad.

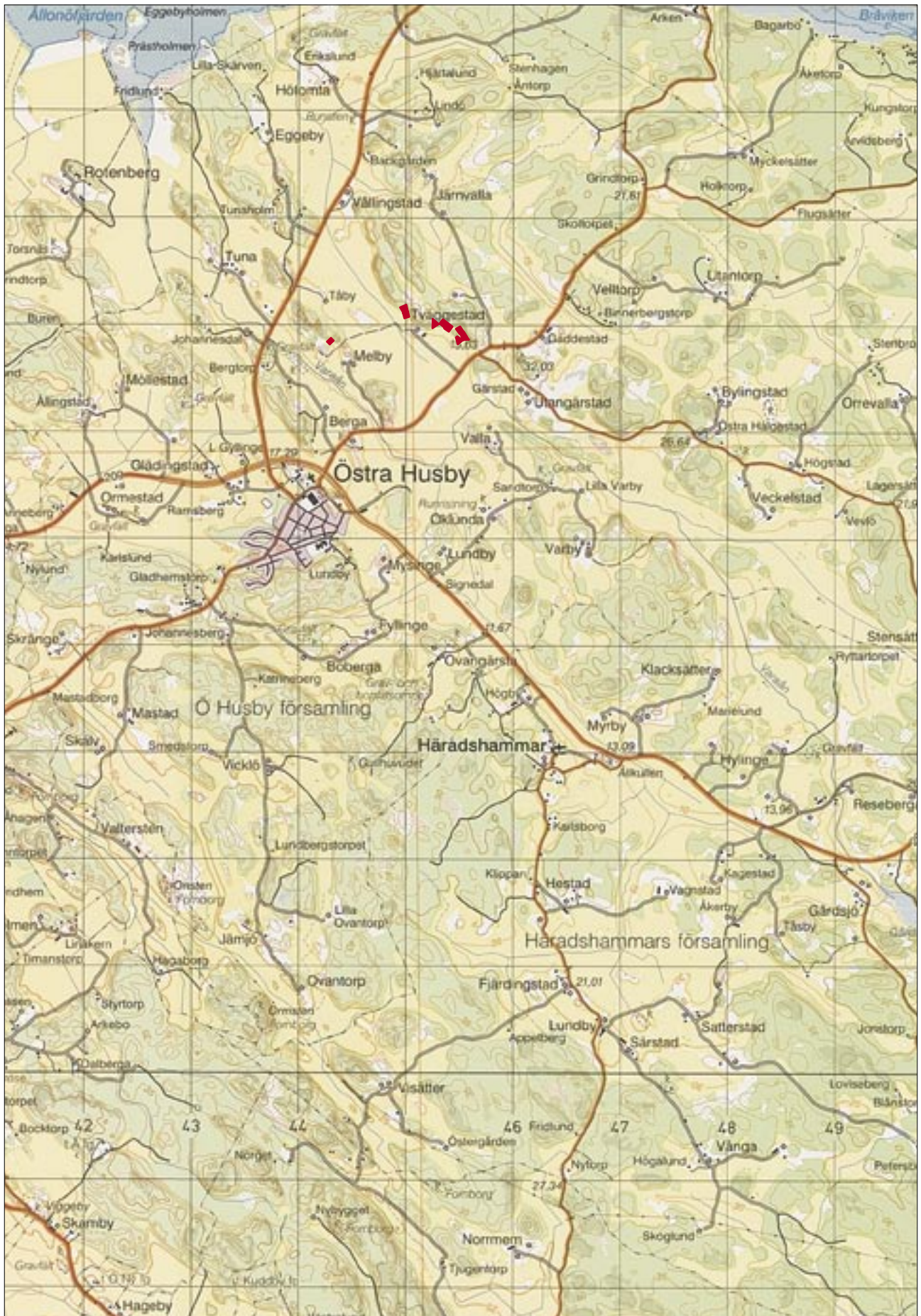


Fig 2. Topografiska kartan med utredningsområdena i Tväggestad markerade med rött. Skala 1:50 000.

Arkeologisk utredning, etapp 2

Sökschakt i Tväggestad och Husby-Broby

Riksantikvarieämbetet UV Öst har under juli månad 2006 utfört en arkeologisk utredning, etapp 2, i området Tväggestad och Husby-Broby, Östra Husby socken, Norrköpings kommun, Östergötland. Undersökningen föranleddes av exploatering av tomter för enbostadshus med dragning av väg, VA, el- och eventuellt även telefonkabel i anslutning till tomterna. Undersökningen utfördes i form av sökschaktsgrävning. Ansvarig för fält- och rapportarbetet var Anders Kraft. Vid undersökningen påträffades inga fynd eller anläggningar.

Bakgrund

Med anledning av att fastighetsägare Curt och Lisbeth Andersson planerar avstyckning av nio tomter avsedda för enbostadshus har Riksantikvarieämbetet UV Öst utfört en arkeologisk utredning, etapp 2, för att avgöra förekomst av fast fornlämning under mark. Exploateringsarbetet omfattar förutom tomtberedning även dragning av väg, VA, el- och eventuellt även telefonkabel i anslutning till tomterna. Arbetsytorna berörde topografiskt tänkbara boplatser och gravlägen i närområden till befintliga fornlämningar.

Topografi och fornlämningsmiljö

Undersökningsområdena är belägna på Vikbolandet söder om Bråviken. Området kännetecknas av ett flackt, uppodlat landskap med markant, uppskjutande höjder. Området är mycket rikt på förhistoriska lämningar, t ex fornborgar, gravar, gravfält, stensträngar och boplatser. Åren 2004 och 2005 utredningsgrävdes och förundersöktes ett antal områden i samband med ledningsdragning strax söder och öster om Tväggestad. Boplatser från äldre romersk järnålder och vendeltid påträffades på några av dessa platser (Räf 2005). Tomtberedning och dragning av väg och VA-ledningar riskerade därför att beröra ett antal registrerade fornlämningar, som t ex RAÄ 353, 319 och 432, i Östra Husby socken. Ytterligare ett stort antal fasta fornlämningar som RAÄ 107, 108, 109 och 412 finns i närområdet. Dessa fornlämningar utgörs bland annat av gravfält, stensättningar, boplatser, fyndplatser, husgrunder samt bytomter. Flera av de planerade tomterna berörde lägen på sydsidan av höjdområden, vilket i kombination med den redan kända fornminnesbilden i området föranledde misstanke om potentiella boplatslägen. Förekomst av gravar utan ovan mark synlig markering var också möjligt, då området är starkt uppodlat. De berörda exploateringsytorna motiverade därför en arkeologisk utredning, etapp 2.

Syfte och metod

Den arkeologiska utredningen syftade till att fastställa eventuell förekomst av fornlämningar på de berörda arbetsområdena. Resultatet skulle utgöra underlag för länsstyrelsens vidare bedömningar i ärendet, samt fungera som underlag för beräkning av kostnader för eventuella vidare antikvariska åtgärder.

Undersökningen skedde genom sökschaktsgrävning med hjälp av grävmaskin försedd med planskopa om 1,6 m bredd. De undersökta schakten mättes därefter in digitalt med hjälp av en Trimble Pathfinder DGPS. Inmättningsresultaten fördes sedan över för registrering i UV:s digitala informationssystem Intrasis.

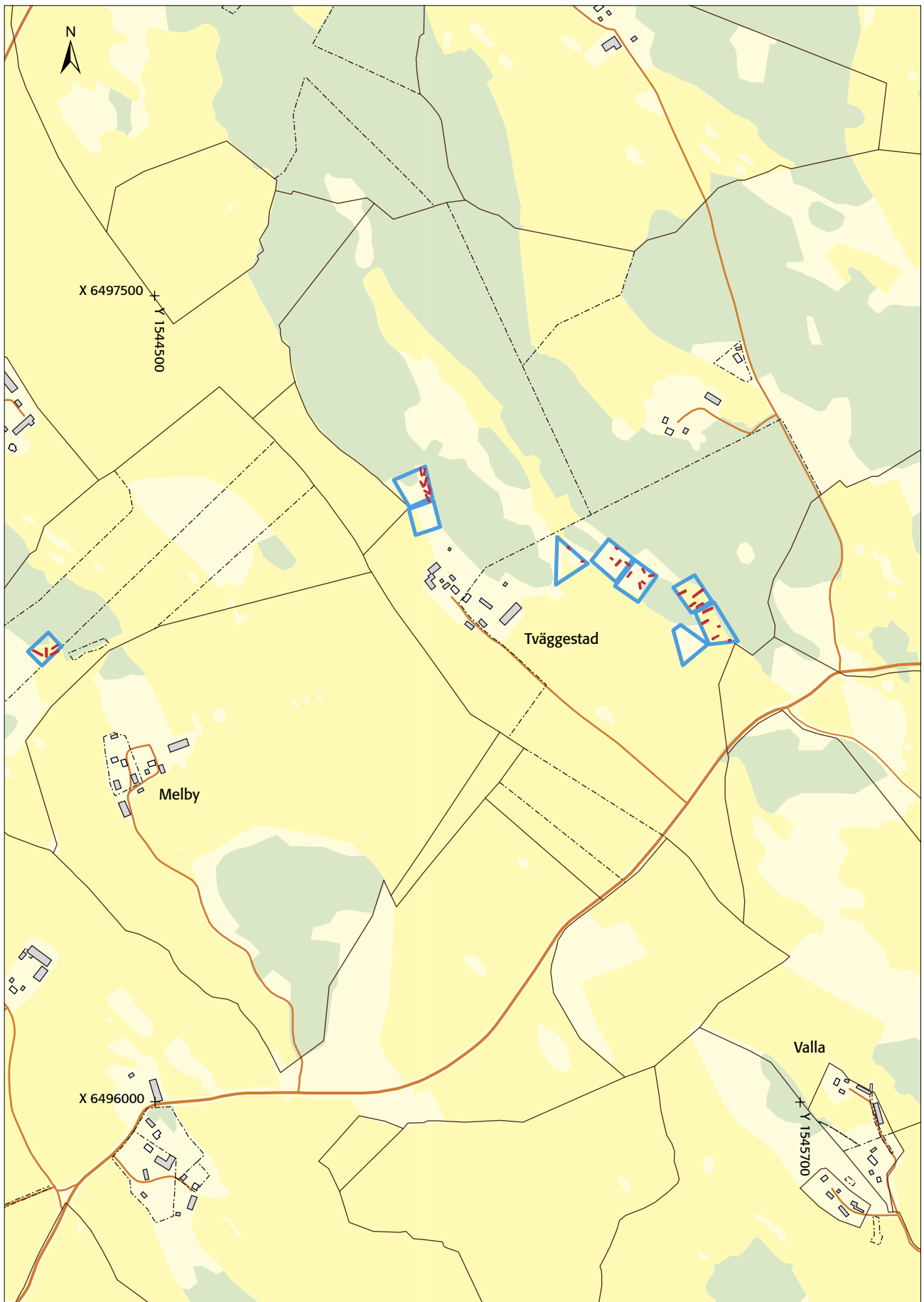


Fig 3. Fastighetskarta över undersökningsområdena. Blå markering visar de planerade tomtytorna. Röd markering visar utredningsschaktens fördelning. Skala 1:10 000.

Resultat

Tomterna varierar i storlek mellan ca 2000–3000 m²/tomt, väg- och kabeldragningen omfattar en sträcka på ca 700 meter. Totalt drogs 31 sökschakt, fördelade på de nio tomterna. Ett par av tomterna låg i så pass otillgängliga lägen med berg i dagen utan något torvskikt, dessa var därför mindre intressanta ur ett antikvariskt perspektiv och undersöktes endast okulärt. De övriga tomterna utgjordes till större delen av besädd åker med matjordslager av brunrå silt, 0,05–0,2 m tjockt. Undergrunden utgjordes av mörkbrun till brungul lera, några partier var av mer siltig karaktär. I matjordsfyllningen fanns sentida tegel, porslin samt glas. Inga fynd eller anläggningar framkom i övrigt.

Åtgärdsförslag

Då inga fynd eller anläggningar framkom och inga nya fornlämningar påträffades på de exploaterade ytorna, föreslås inga ytterligare arkeologiska åtgärder.

Länsstyrelsen fattar beslut i ärendet och anger vilka fortsatta arkeologiska åtgärder som kan komma att krävas.

Linköping i september 2006

Anders Kraft

Referenser

FMIS (Fornminnesregistret) <http://www.fmis.raa.se>.

Räf, E. 2005. *Anmälan av utförd arkeologisk undersökning ÖLM dnr 602/03, Lst dnr 431-19365-03.*

Administrativa uppgifter

Län: Östergötland

Landskap: Östergötland

Kommun: Norrköping

Socken: Östra Husby

Plats: Tväggestad, Husby-Broby

Läge: Ekonomiskt kartblad 8G 9i–9j

Undersökningens mittpunkt: X 6497142, Y 1545000

Koordinatsystem: RT90, 2,5 gon V

Höjdsystem: RH00

Riksantikvarieämbetet dnr: 421-2426-2006

Länsstyrelsen dnr: 431-10885-06

Länsstyrelsen beslutsdatum: 2006-06-30

Projektnummer: 1520820

Intrasisprojekt: O2006104

Rapportnummer: 2006:44

Ansvarig arkeolog: Anders Kraft

Beställare: Länsstyrelsen Östergötland

Kostnadsansvarig: Curt och Lisbeth Andersson

Undersökningstid: 2006-07-17–2006-07-20

Undersökningsområde: 347,5 löpmeter fördelat på 31 sökschakt