



Riksantikvarieämbetet
Avdelningen för arkeologiska undersökningar

UV ÖST RAPPORT 2007:96

ARKEOLOGISK UTREDNING, ETAPP 1 OCH 2

Heda-Rök

Optokabel genom kulturbygd

Inför optokabelförläggning från Ödeshögs samhälle
till Heda, Rök och Svanshals
Ödeshögs, Heda, Svanshals, Röks och Stora Åby socknar
Ödeshögs kommun
Östergötland

Dnr 421-2218-2006

Johan Stenvall



UV ÖST RAPPORT 2007:96

ARKEOLOGISK UTREDNING, ETAPP 1 OCH 2

Heda-Rök

Optokabel genom kulturbygd

Inför optokabelförläggning från Ödeshögs samhälle
till Heda, Rök och Svanshals

Ödeshögs, Heda, Svanshals, Röks och Stora Åby socknar
Ödeshögs kommun
Östergötland

Dnr 421-2218-2006

Johan Stenvall



Riksantikvarieämbetet
Avdelningen för arkeologiska undersökningar

Riksantikvarieämbetet

Avdelningen för arkeologiska undersökningar

UV Öst

Roxengatan 7, 582 73 Linköping

Tel. 010-480 81 40

Fax 010-480 81 73

uvost@raa.se

www.raa.se/uv

Omslagsbild Heda kyrka en kylig decembermorgon. Foto J Stenvall.

Produktion/grafisk form Britt Lundberg

Grafik Lars Östlin

Utskrift UV Öst, Linköping 2007

Kartor ur allmänt kartmaterial, © Lantmäteriverket, 801 82 Gävle. Dnr L 1999/3.

© 2007 Riksantikvarieämbetet

UV Öst, Rapport 2007:96

ISSN 1404-0875

Innehåll

Sammanfattning	5
Bakgrund	5
Syfte	6
Kultur- och fornlämningsmiljö	6
Metod och genomförande	6
Resultat	7
Åtgärdsförslag	14
Referenser	14
Litteratur	14
Arkiv	14
Kartor	14
Administrativa uppgifter	14

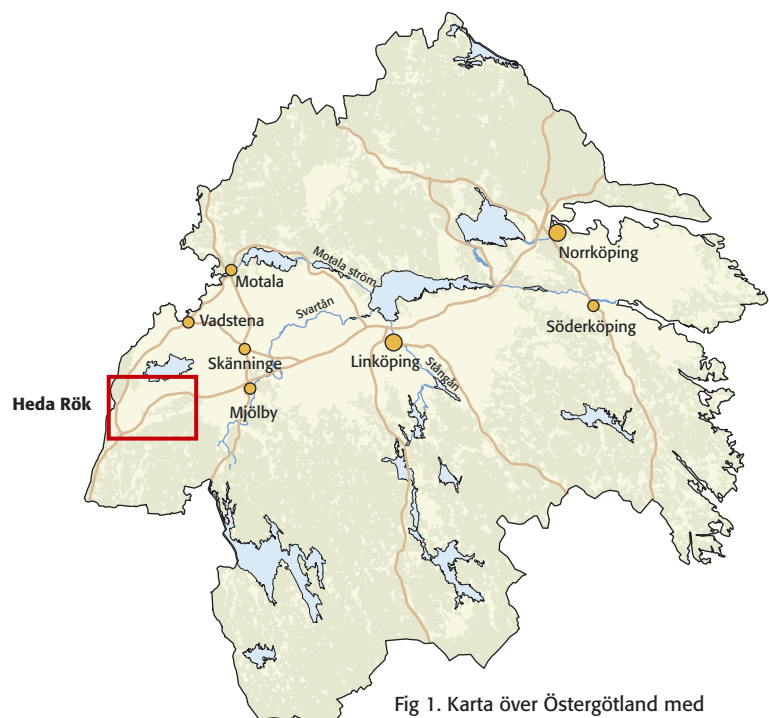


Fig 1. Karta över Östergötland med platsen för utredningsområdena markerad.

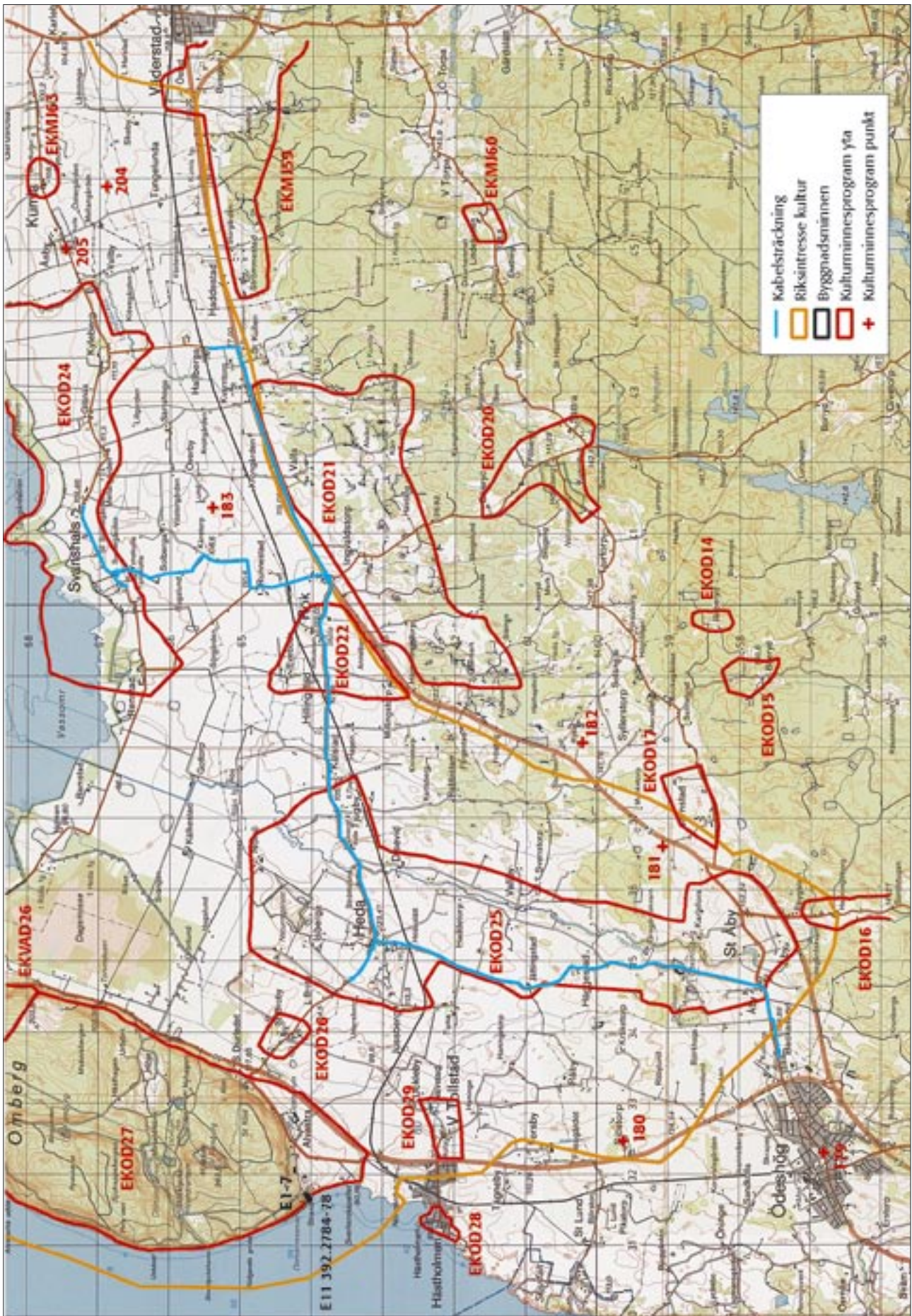


Fig 2. Topografiska kartan med sträckningen för utredningsområdena markerade. Skala 1:75 000.

Arkeologisk utredning, etapp 1 och 2

Heda-Rök, optokabel genom kulturbygd

Sammanfattning

Kommunsamarbetet VÖKBY (Vadstena, Ödeshög, Kinda, Boxholm och Ydre) arbetar med utbyggnad av bredbandsnätet i området Heda-Rök, i Heda, Röks, Svanshals, Ödeshögs och Stora Åby socknar, Ödeshögs kommun, Östergötland. I arbetet ingår förläggning av optokabel och aktuell sträcka för arbetsföretaget omfattar ca 21 km schaktning för jordkabel. Länsstyrelsen i Östergötland beställde en arkeologisk utredning på grund av att ledningen löper genom en mycket fornlämningsrik trakt. Riksantikvarieämbetet, UV Öst, har utfört en arkeologisk utredning, etapp 1 och 2, längs den planerade ledningssträckan.

Efter samråd med uppdragsgivaren om justeringar för att undvika kända fornlämningar beslöts att sex platser skulle ingå i den arkeologiska utredningen, etapp 2.

- Obj 1. Vid Åby västergård, bra boplatsläge intill bland annat fynd av stenåldersyxor (RAÄ 125, Stora Åby).
- Obj 2. Häggestad, vägen och schaktet går rakt igenom det stora Häggestadsgravfältet (RAÄ 28).
- Obj 3. Heda, medeltida bytomt samt förhistoriska gravar och hålvägar intill vägen (t ex RAÄ 12, 31, 43 och 111).
- Obj 4. Disevid, ledningen passerar alldeles intill bronsåldershögen "Disevidskullen" (RAÄ 5).
- Obj 5. Rök, ledningen passerar genom medeltida bytomt och alldeles intill Rökstenen (RAÄ 1).
- Obj 6. Yxnekulla (Svanshals) flera fynd av yxor och flintavslag i åkrar som indikerar stenåldersboplatser (RAÄ 44, 126).

Vid objekt 3 påträffades ett fyndtomt homogent kulturlager och yngre husgrunder. Vid objekt 1 och 6 påträffades enstaka anläggningar med okänd ålder. På övriga platser var marken antingen störd av sentida aktiviteter eller hade inga spår av fornlämningar.

Vid den fortsatta och avslutande undersökningen våren 2007 vid Yxnekulla (Objekt 6) påträffades två osäkra anläggningar. Ingen av de påträffade anläggningarna bedömdes motivera fortsatta undersökningar och inte heller ändring av kabelsträckan.

UV Öst bedömer efter avslutad utredning att kabeln kan förläggas som planerat under förutsättning att ledningsdragningen inte flyttas eller ändras.

Bakgrund

Kommunsamarbetet VÖKBY (Vadstena, Ödeshög, Kinda, Boxholm och Ydre) arbetar med utbyggnad av bredbandsnätet i området Heda-Rök, för anslutning mellan Ödeshög-Heda-Rök och Svanshals, Heda, Rök, Svanshals, Ödeshögs och Stora Åby socknar, Ödeshögs kommun, Östergötland. I arbetet ingår förläggning av optokabel. Länsstyrelsen i Östergötland beställde en arkeologisk utredning på grund av att ledningen löper genom en mycket fornlämningsrik trakt. Riksantikvarieämbetet, UV Öst, har utfört en arkeologisk utredning, etapp 1 och 2, längs den planerade ledningssträckan.

Generellt ska kabeln plöjas ned där så är möjligt, alternativt grävas ned med smal kabelskopa. Nästan hela den 21 km långa sträckan kommer att läggas inom vägområdet varför den till stora delar inte kommer att beröra fasta fornlämningar. På vissa ställen kommer en något bredare skopa att användas och på vissa platser ligger fornlämningar i ledningssträckan. Dessa platser valdes ut för sökschaktsgrävning.

Syfte

Syftet med utredningen var att klargöra huruvida lagskyddade fornlämningar eller övriga kulturlämningar berördes av arbetsföretaget. Utgångspunkten var att arbetet skulle styras på så sätt att eventuella lämningar inte berördes.

Kultur- och fornlämningsmiljö

Området kännetecknas av fullåkersbygd med ett böljande landskap. Insprängt i landskapet finns betesmarker och mindre skogspartier. Längs arbetets sträckning finns ett stort antal registrerade lämningar. Bland lämningstyperna kan nämnas gravar, gravfält, runstenar, lägenhetsbebyggelse, fyndplatser med mera. Den höga uppodlingsgraden gör att det sannolikt finns ytterligare lämningar utan synlig markering ovan mark.

Den planerade jordkabeln passerar ett flertal känsliga miljöer med många registrerade fornlämningar, såsom exempelvis vid det stora Häggestadsgravfältet (RAÄ 28 m fl, Heda sn), vid Jussberg-Heda (RAÄ 12 m fl, Heda sn), alldeles intill den stora bronsåldershögen i Disevid (RAÄ 5, Heda sn) och ett 70-tal meter från Rökstenen (RAÄ 1, Röks sn). Vidare passerar kabeln ett flera medeltida gårds- och bytomter, där de mest kända är Heda och Rök.

Arbetet som helhet sker inom Riksintresseområdet för kulturmiljövården E 1–7, Omberg-Tåkern, och berör tre regionala intresseområden för kulturmiljövård i Östergötland, vilka är:

- EKOD 22, Röks kyrkomiljö.
- EKOD 24, Renstad-Svanshals- Kyleberg.
- EKOD 25, Landskapet runt Heda och Stora Åby kyrkbyar.

Riksantikvarieämbetet UV har tidigare genomfört antikvariska åtgärder i samband med VÖKBYs bredbandsutbyggnad, t ex mellan Vadstena och Väderstad (Lst dnr 431-3164-06).

Metod och genomförande

Inledningsvis gjordes en kart- och arkivgenomgång. Litteraturen utgjordes främst av topografisk litteratur och arkeologiska rapporter. Kartmaterialet utgjordes företrädesvis av historiska lantmäteriakter. Härefter gjordes en besiktning i fält i samråd med uppdragsgivaren. Vid detta moment lokaliserades synliga lämningar samt områden där dolda lämningar kunde antas finnas. På några enstaka platser diskuterades hur arbetet skulle utföras för att undvika onödiga schaktsträckor som i annat fall kunde komma nära registrerade lämningar. Bedömningar har utgått bland annat ifrån kulturhistorisk miljö, topografi, markslag och jordart. Att lämningar är dolda kan bero på att de synliga delarna odlats bort, eroderat, täckts över, eller har saknat markering ovan mark.

Efter utförd besiktning togs sökschakt upp med grävmaskin på de utvalda platserna för att konstatera eventuell förekomst av fast fornlämning. Sökschakten planerades på förhand tillsammans med representant från Tjällmo grävmaskiner och grävmaskinist. Schaktning utfördes innan arbetet med kabelförläggningen påbörjades.

Resultat

Sex platser valdes ut för sökschaktsgrävning för att konstatera eventuell förekomst av fast fornlämning. Grävarbetet för dessa platser utfördes under hösten 2006 samt våren 2007 med grävmaskinist från Tjällmo grävmaskiner AB. De sex platserna var (fig 3–8):

- Obj 1. Vid Åby västergård, boplatsläge intill bland annat fynd av stenåldersyxor (RAÄ 125, Stora Åby).
- Obj 2. Häggestad, vägen och schaktet går rakt igenom det stora Häggestadsgravfältet (RAÄ 28).
- Obj 3. Heda, medeltida bytomt samt förhistoriska gravar och hålvägar intill vägen (t ex RAÄ 12, 31, 43 och 111).
- Obj 4. Disevid, ledningen passerar alldeles intill bronsåldershögen ”Disevidskullen” (RAÄ 5).
- Obj 5. Rök, ledningen passerar genom medeltida bytomt och alldeles intill Rökstenen (RAÄ 1).
- Obj 6. Yxnekulla (Svanshals) flera fynd av yxor och flintavslag i åkrar som indikerar stenåldersboplatser (RAÄ 44, 126).

Vid Åby Västergård (Objekt 1) påträffades ett par anläggningar men dessa låg ej koncentrerat mot höjden och var spridda varför det inte ansågs nödvändigt med ytterligare åtgärder. Anläggningarna undersöktes men innehöll inget daterande material (fig 3).

Vid Häggestad (Objekt 2) skulle ledningen placeras under vägdiket. Äldre dikesgrävning samt vägbyggnation verkade ha tagit bort alla eventuella spår av gravfält i ledningssträckan (fig 4).

I schakt 230–232 vid Heda (Objekt 3) påträffades ett fyndtomt, homogent kulturlager ned till cirka 0,5 m från dagens markyta. Inga ytterligare åtgärder ansågs nödvändiga då kabeln skulle läggas grundare än så. Övriga schakt vid Heda innehöll endast yngre lämningar såsom husgrunder från 1800–1900-talsbebyggelse. Norr om Heda kyrka och kyrkogårdsmur ligger idag en parkering. Då den används och förmodligen till stor del har förstört eventuella lämningar förlades inga sökschakt utmed denna sträcka. Då dessutom kabeln inte skulle förläggas djupare än cirka 0,4 m från dagens markyta bedömdes att eventuella lämningar inte skulle påträffas under parkeringen.

Schakten vid Disevid (Objekt 4) var helt fyndtomma och saknade anläggningar, konstruktioner eller kulturlager. Schakten förlades i den söder om liggande åkerytan men hade inga spår av förhistoriska aktiviteter. Passagen vid krönläget skulle förläggas i ett mycket smalt schakt alldeles intill vägen varför detta inte kontrollerades.

Schakten vid Rök (Objekt 5) innehöll inget annat än rester av vägbyggen och dikesgrävningar, inga anläggningar påträffades och inga spår av konstruktioner eller fynd.

Vid den fortsatta och avslutande undersökningen våren 2007 vid Yxnekulla (Objekt 6) påträffades två osäkra anläggningar. Den ena var en hårdliknande grop, A509 i schakt 505, men hade recenta indikationer i ytan av anläggningen, såsom spik och porslin. Förmodligen var det en sentida avfallsgrop. Det andra var en grop, A508 i schakt 506, utan fynd men med enstaka kolbitar.

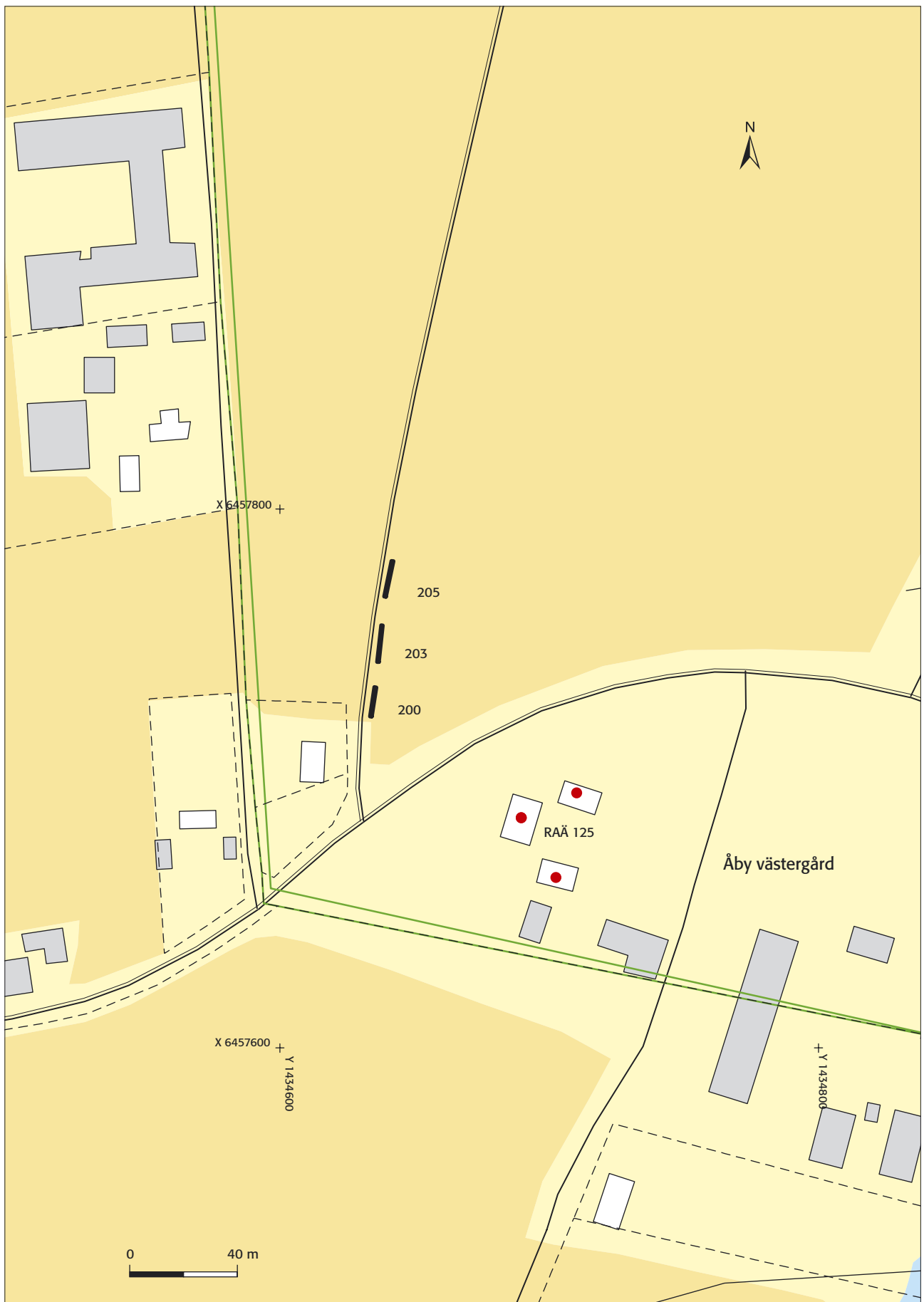


Fig 3. Objekt 1, Åby västergård med sökschakt markerade. Skala 1:2000.



Fig 4. Objekt 2. Häggestad med söschakt markerade. Häggestadsgravfältet (RAÄ 28) och höggravfältet (RAÄ 107) är också markerade. Skala 1:2000.

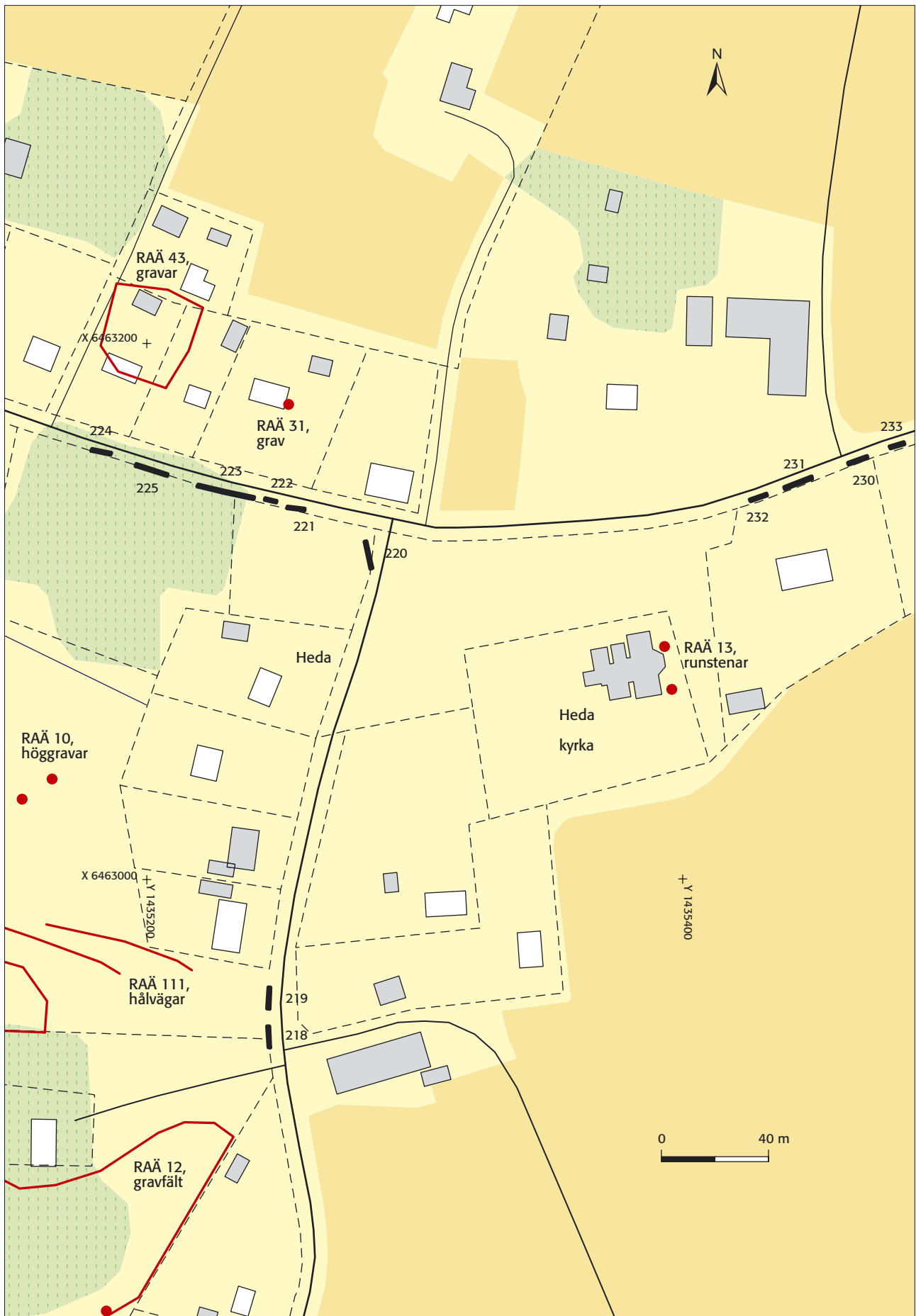


Fig 5. Objekt 3. Heda med sökschakt markerade. Kända fornlämningar är också markerade. Skala 1:2000.

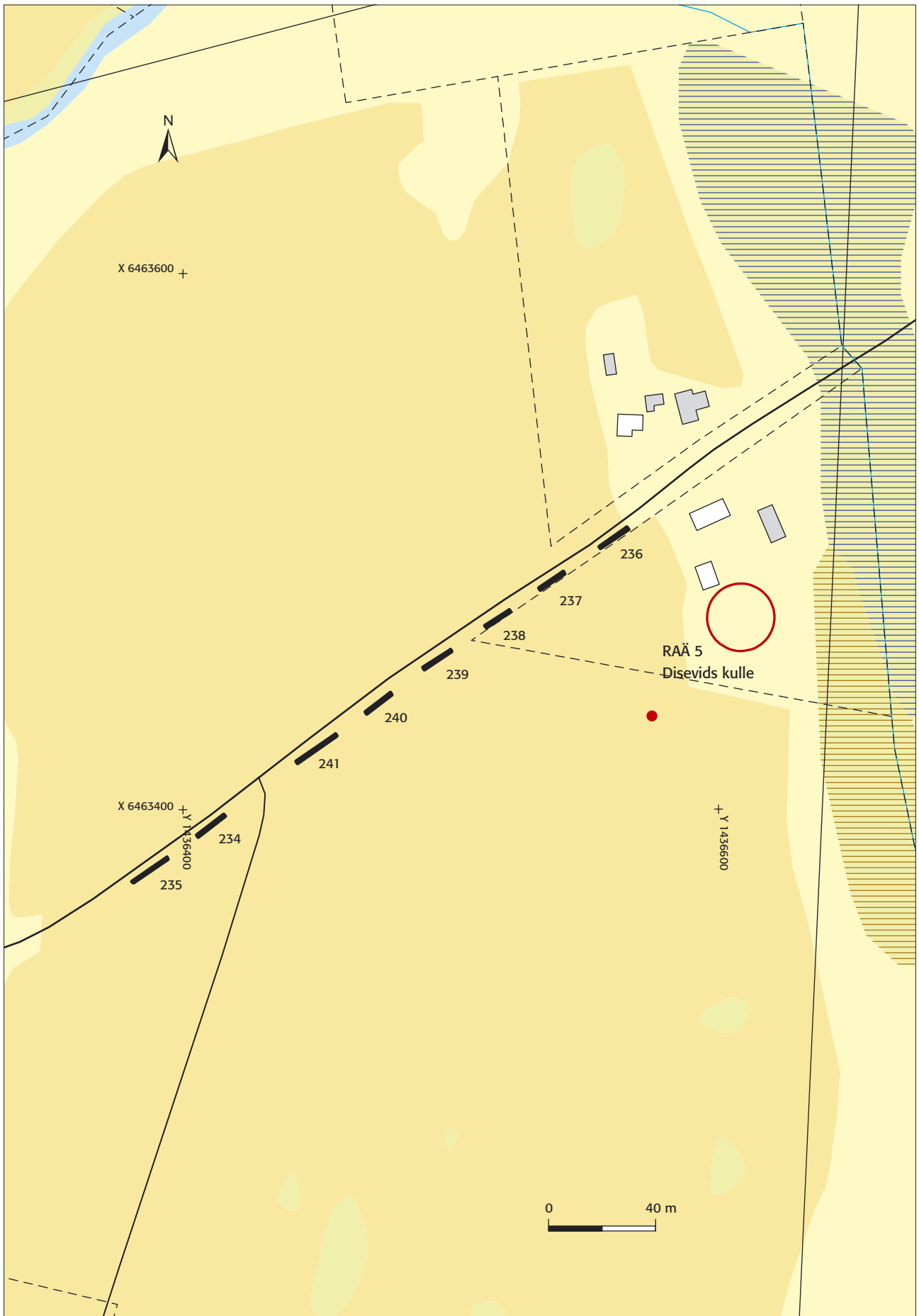


Fig 6. Objekt 4. Disevid med söschakt markerade. "Disevidskullen" (RAÅ 5) är också markerad. Skala 1:2000.

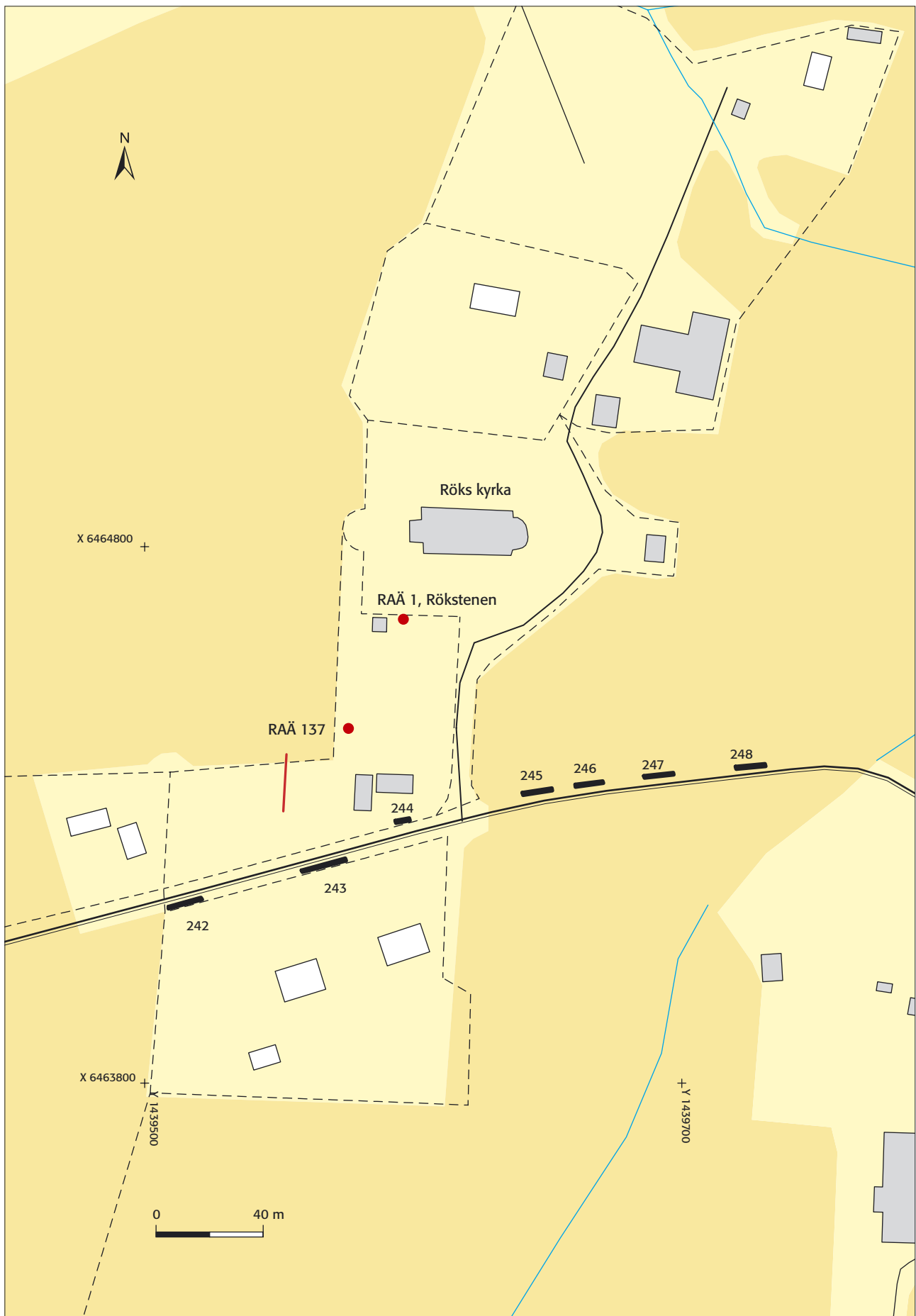


Fig 7. Objekt 5. Rök, med sökschakt markerade. Kända fornlämningar är också markerade. Skala 1:2000.

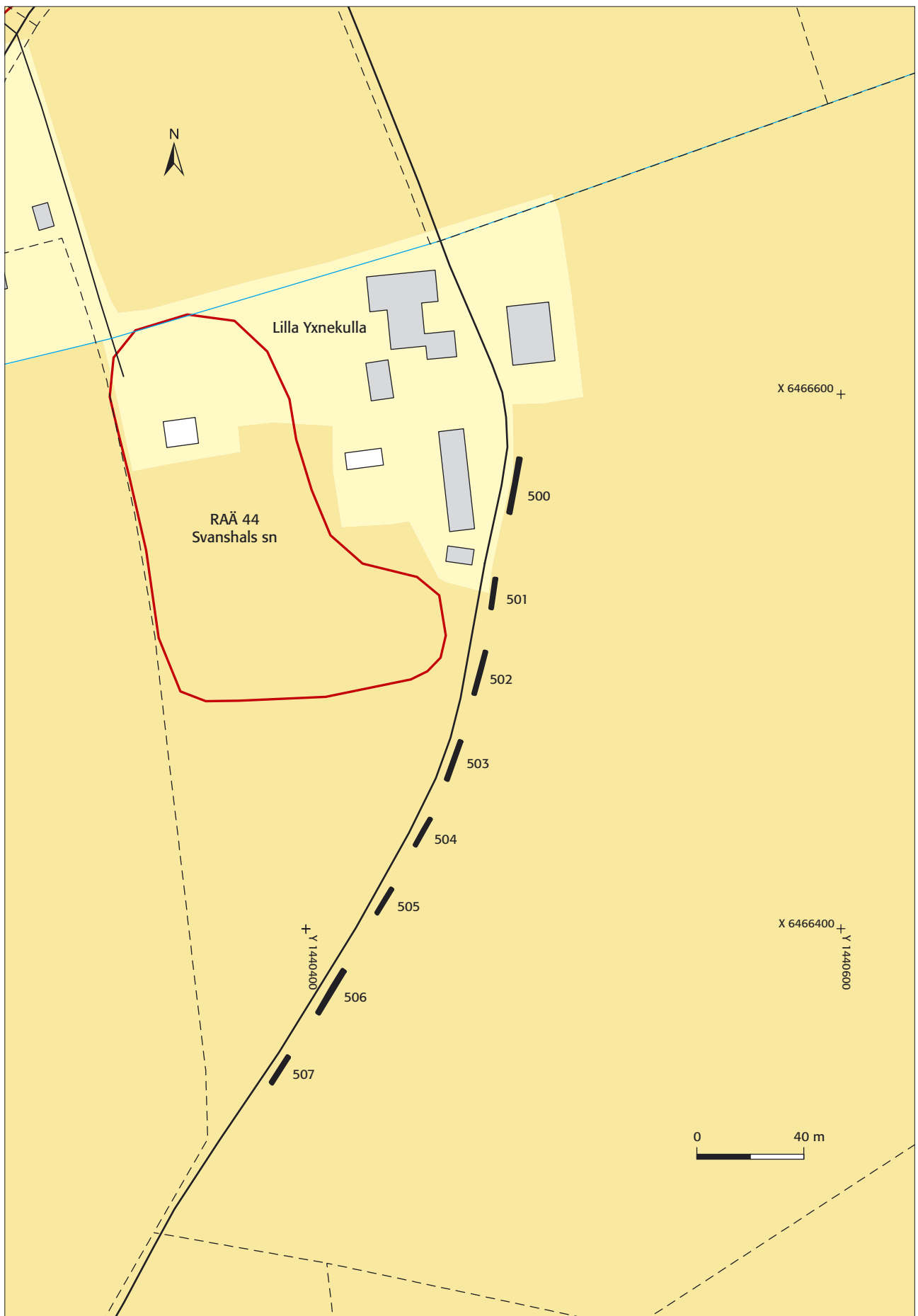


Fig 8. Objekt 6. Yxnekulla (Svanshals) med sökschakt markerade. Stenåldersbopplatsen med fynd av yxor (RAÄ 44) är markerad. Skala 1:2000.

Åtgärdsförslag

Inga av de påträffade anläggningarna bedömdes motivera fortsatta undersökningar och inte heller ändring av kabelsträckan. Efter avslutad arkeologisk utredning, etapp 2, bedömer Riksantikvarieämbetet UV Öst att kabeln kan förläggas som planerat under förutsättning att sträckningen inte ändras.

Linköping i december 2007

Johan Stenvall

Referenser

Litteratur

Carlsson, T. 2002. *Brons och järnålderslämningar vid Heda, Isberga och Sik*. Arkeologisk utredning. Riksantikvarieämbetet Avdelningen för arkeologiska undersökningar. Rapport UV Öst 2002:25.

Arkiv

FMIS (Fornminnesregistret), <http://www.fmis.raa.se>

Kartor

Lantmäteriet, <http://www.lantmateriet.se>

Administrativa uppgifter

Län: Östergötland

Landskap: Östergötland

Kommun: Ödeshög

Socken: Ödeshög, Heda, Svanshals, Rök och Stora Åby

Plats: Mellan Ödeshög-Heda-Rök-Svanshals

Läge: Ekonomiskt kartblad 8E 1g, 8E 2g, 8E 2h, 8E 2i, 8E 3i

Undersökningens mittpunkt: X1439560, Y6463880

Koordinatsystem: RT90, 2,5 gon V

Riksantikvarieämbetet dnr: 421-2218-2006

Länsstyrelsen dnr: 431-10203-06

Länsstyrelsen beslutsdatum: 2006-09-22

Projektnummer: 1520816

Intrasisprojekt: O2006087

Rapportnummer: 2007:96

Ansvarig arkeolog: Johan Stenvall

Personal: Clas Ternström

Beställare: Länsstyrelsen Östergötland

Kostnadsansvarig: Ödeshögs kommun, IT-avdelningen.

Undersökningstid: 7–8 november, 4 december, 14–19 december 2006 och 3 april 2007

Undersökningsområde: Cirka 21 km

Undersökt yta: Cirka 660 löpmeter

Fynd: Inga fynd