



Riksantikvarieämbetet
Avdelningen för arkeologiska undersökningar

UV ÖST RAPPORT 2007:81

ARKEOLOGISK FÖRUNTERSÖKNING I FORM AV ANTIKVARISK KONTROLL

Agetomta

- spridda boplatsindikationer på tre ställen i elkabelschakt

Område1: RAÄ 143, Agetomta 2:11

Område2: RAÄ 142, Agetomta 2:10

Område3: RAÄ 144, Agetomta 2:3

Styrstads socken, Norrköpings kommun

Östergötland

Dnr 422-1650-2006

Bengt Elfstrand



UV ÖST RAPPORT 2007:81

ARKEOLOGISK FÖRUNDESRÖKNING I FORM AV ANTIKVARISK KONTROLL

Agetomta

- spridda boplatsindikationer på tre ställen i elkabelschakt

Område1: RAÄ 143, Agetomta 2:11

Område2: RAÄ 142, Agetomta 2:10

Område3: RAÄ 144, Agetomta 2:3

Styrstads socken, Norrköpings kommun

Östergötland

Dnr 422-1650-2006

Bengt Elfstrand



Riksantikvarieämbetet

Avdelningen för arkeologiska undersökningar

Riksantikvarieämbetet

Avdelningen för arkeologiska undersökningar

UV Öst

Roxengatan 7, 582 73 Linköping

Tel. 013-24 47 00

Fax 013-10 13 24

uvost@raa.se

www.raa.se/uv

Omslagsbild Vy från område 1 mot ett igenfyllt vattenhål som syns som en grön rundel i åkern. Terrassen (RAÅ 145) är synlig som en grön strimma i bakgrunden. Foto från NNO. Bengt Elfstrand.

Produktion/grafisk form Britt Lundberg

Grafik Lars Östlin

Utskrift UV Öst, Linköping 2007

Kartor ur allmänt kartmaterial, ©Lantmäteriverket, 801 82 Gävle. Dnr L 1999/3.

© 2007 Riksantikvarieämbetet

UV Öst, Rapport 2007:81

ISSN 1404-0875

Innehåll

Bakgrund	5
Syfte och målsättning	5
Topografi och fornlämningsmiljö	5
Genomförande och resultat	8
RAÄ 143 (område 1)	8
RAÄ 142 (område 2)	8
RAÄ 144 (område 3)	9
Slutsats	9
Referenser	10
Tryckta källor	10
Otryckta källor	10
Administrativa uppgifter	10
Bilaga 1. Schaktbeskrivningar	11
Bilaga 2. Anläggningsbeskrivningar	14



Fig 1. Karta över Östergötland med platsen för undersökningen markerad.



Fig 2. Utdrag ur analoga Gröna kartan Norrköping 8G NO med ledningsschakten markerade. Skala 1:50 000.

Arkeologisk förundersökning i form av antikvarisk kontroll

Agetomta – spridda boplotsindikationer på tre ställen i elkabelschakt

Arkeologisk förundersökning i form av antikvarisk kontroll utfördes i samband med nedläggning av ny elkabel inom fastigheterna vid Agetomta i Styrstads socken. Vid läget för en transformatorstation (område 1) påträffades två härdrester i form av sotfläckar med skärvsten och sot i plöjskiktet ovanför. Lämningarna har registrerats i FMIS och benämns RAÄ 143. På en höjd väster om detta (område 2) fanns ett stolphål i schaktet. Stolphålet har registrerats som RAÄ 142. Strax norr om Lundsbo på en plåtå i åkern (område 3) framkom sex sotfläckar, ett stolphål, en stenrad och i slutningen väster om plåtån förekom flera odlingslager. Lämningarna har registrerats som RAÄ 144. De enstaka anläggningarna undersöktes och borttogs, dock inte i område 3 där schaktet flyttades och endast odlingslagren dokumenterades. Vidare iaktogs ett igenlagt vattenhål och en terrass som ligger inom RAÄ 133:1, intill område 1. Vattenhålet och terrassen har registrerats som RAÄ 145. Lämningarna torde vara från äldre järnålder.

Bakgrund

E.ON Elnät Sverige AB planerade att lägga ned ett nytt elnät och uppföra en transformatorstation till fastigheterna Agetomta 2:3, 2:10 och 2:11, Styrstads socken, Norrköpings kommun, Östergötland. Elledningen kommer att gå från en planerad transformatorstation längst i sydöst vid Agetomta 2:11 nära länsväg 846. Vidare fortsätter schaktet västerut över en höjd vid Agetomta 2:10. Ett annat schakt förgrenar sig mot nordväst och viker av mot ostnordost på en plåtåliknande åker vid Agetomta 2:3, mellan Lundsbo och Styrstad 11:2. Ansvarig för den antikvariska kontrollen var Bengt Elfstrand som också sammanställt rapporten. E.ON Elnät Sverige AB stod för samtliga kostnader.

Syfte och målsättning

Syftet var att konstatera om det fanns dolda fornlämningar som kunde beröras inom kabelsträckningen och i så fall i möjligaste mån undvika dessa. Om det rörde sig om enstaka anläggningar kunde de undersökas och borttagas inom kabelsträckningen. Påträffade fornlämningar skulle införas i FMIS, Riksantikvarieämbetets fornminnesinformationssystem. Målsättningen var att dokumentera eventuella fornlämningar och även tolka dem i den befintliga fornlämningsmiljön.

Topografi och fornlämningsmiljö

Undersökningsområdet ligger i de inre delarna av Vikbolandet i dess typiska topografi med större uppstickande bergshöjder delvis omgärdade av moränsluttningar i ett landskap som i övrigt domineras av leriga jordar. Topografien inom undersökningsområdet är delvis kuperad med både flacka berg i dagen, små höjdryggar och vidsräckta flacka höjder. Det förekommer en isälvsomorän som byn Malm-Lundby och de östra delarna av Agetomta ligger på. Denna är delvis uppbyggd med grovmo och sand (Bergström, Wikström 1975:36) vilket kunde konstateras vid område 3. Västsluttningen från Malm ner mot område 1 utgörs av lera i de nedre partierna, medan det var grusigare längre mot öster. Vid område 2 bestod markunderlaget av morän uppe på en flack höjd. Idag är det flera nybyggen bland äppelodlingarna och den äldre bebyggelsen inom området är mest koncentrerad intill väg 846.

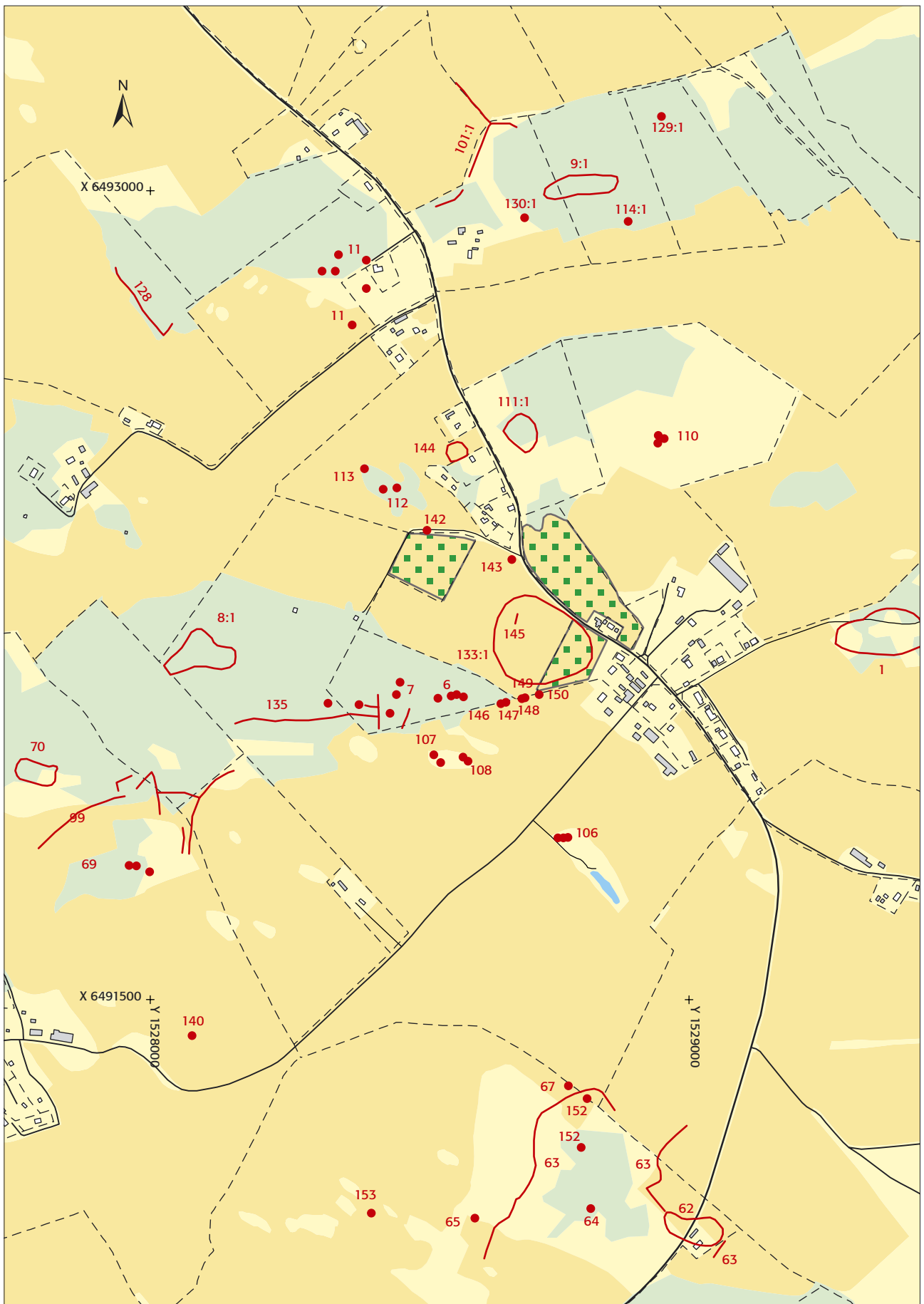
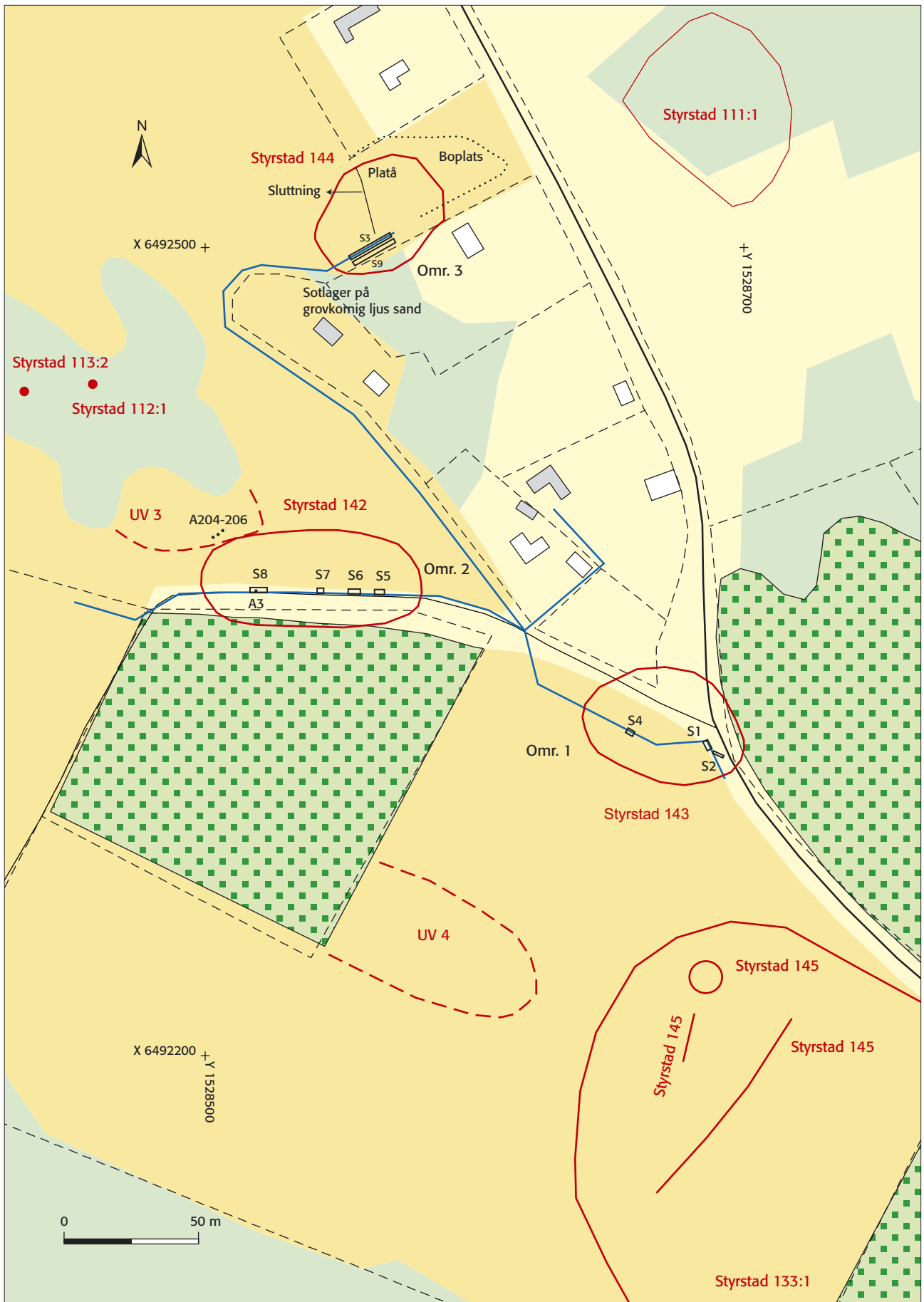


Fig 3. Utdrag ur digitala Fastighetskartan (8G 8f Styrstad) med de nupptäckta fornlämningarna RAÄ 142–145 och de angränsande fornlämningarna markerade. Skala 1:10 000.



Fig

000.

Området är rikt på synliga fornlämningar med ganska stor variationsbredd. På en delvis skogsklädd höjd ca 300 m sydväst om undersökningsområdet ligger det nio runda stensättningar (RAÄ 6:1, 7:1, 107:1 och 134:1). Längre mot väster finns ett gravfält (RAÄ 8:1) bestående av 12 runda stensättningar och en rest sten. De nämnda stensättningarna och den resta stenen torde vara från äldre järnåldern men det kan finnas inslag av yngre järnålder bland stensättningarna på höjden vilket en treudd (i RAÄ 6:1) visar. Bland gravarna löper ett 270 m långt stensträngssystem (RAÄ 135:1). En stensättning finns också registrerad nordväst om undersökningsområdet (RAÄ 113:1). Ett urnebrandgravfält med ett 80-tal gravar (UV 4) har åren 2005–06 undersökts på en 70x40 m stor höjdrygg på fastigheten Agetomta 2:11 (muntl Katarina Österström). Detta gravfält kan möjligen fortsätta mot väster in i nuvarande äppellunden. På åkern väster om Lundbys bebyggelse odlades 12–13 högar bort under 1800-talet (RAÄ 133:1). De innehöll lerkrukor, brända ben och kol från yngre järnålder, enligt C F Norden-skjöld (manuskript ATA).

Ett stort antal skålgropslokaler är registrerade runt undersökningsområdet (RAÄ 106:1, 107:1, 108:1, 110:1 och 113:1). Dessa indikerar för det mesta boplatser från bronsålder eller äldre järnålder. Under senare år har det undersökts rester efter en sönderplöjd boplatz (UV 3) bestående av två stolphål och en nedgrävning (Granath 2005:6ff) strax norr om det nu undersökta stolphålet (område 2). I den nordvästligaste delen av RAÄ 133:1 syns rester efter ett vattenhål och en terrass samt ganska rikligt med skärvsten i åkerns plöjskikt. Lämningarna har registrerats i FMIS och benämns RAÄ 145.

Genomförande och resultat

Ca 500 m elkabel skulle läggas ned inom området. Den skulle anslutas längst i sydöst till en transformatorstation vid den förbipasserande kraftledningen där den korsar länsväg 846 och dras intill södra kanten av anslutningsvägen till den nybyggda tomten Agetomta 2:11. Därefter utmed norra kanten av vägen som viker av mot väster ca 100 m på fastigheten Agetomta 2:10 bort till tomten Styrstad 1:29. En kabel viker av mot nordväst, ca 150 m lång, utmed de gamla tomterna Styrstad 11:16 och 11:4 och viker därefter av mot nordost efter ett berg på fastigheten Agetomta 2:3. En avstickare gick mot nordost över tomten Styrstad 11:5.

Vissa sträckor valdes ut som ansågs kunna innehålla dolda fornlämningar. I område 1 vid transformatorstationen togs schakt 1, 2 och 4 upp på grund av skärvsten i åkern och närheten till vattenhålet, terrassen (RAÄ 145) samt urnebrandgravfältet (UV 4). Område 2 gick över höjden norr om vägen mot Styrstad 1:29. Schakten 5–8 drogs inom en ca 100 m lång sträcka. Avsikten med kontrollen var att fastställa om den sönderplöjda boplatzen norr därom (UV 3) fortsatte söderut mot schaktsträckan. Område 3 valdes ut på grund av jordsammansättningen i åkerns ytlager och sparsamma förekomster av skärvsten. Åkern låg dessutom på en naturlig platå med en sluttning mot väster mellan Styrstad 11:2 och Lundsbo i norra delen av de planerade elschakten. Här drogs i västsluttningen schakten 3 och 9. Området ansågs vara ett lämpligt boplatzläge under förhistorisk tid.

RAÄ 143 (område 1)

Vid område 1 framkom två sotfläckar (A1 och A2) bredvid varandra i schakt 1. Dessa var starkt uppblandade med leran i botten och hade plöjts sönder på ytan som indikerades av att det fanns sot och skärvstenar i plöjskiktet ovanför. De mindre sotfläckarna som fanns i det upptagna schaktet samt skärvstenen tyder på förhistoriska aktiviteter inom området. Det fanns också sotfläckar och enstaka skärvstenar i schakt 2 som drogs där ledningen skulle gå fram till ledningsstolpen i öster. Det fanns dock inga indikationer på lämningar i schakt 4 väster därom.

RAÄ 142 (område 2)

Vid område 2 påträffades ett stolphål (A3) i schakt 8 på krönet av moränhöjden. Stolphålet var fyllt med sot. Det var den enda anläggningen som kom fram inom området. Det moiga lagret, som var påverkat genom bearbetning, ökade i tjocklek längre ner i sluttningen. Detta tyder på odling i sluttningen.

RAÄ 144 (område 3)

Vid område 3 längst i norr drogs det schakt uppför en västsluttning så långt som det behövdes för att ansluta till Lundsbos elnät. Detta medförde att schaktet inte kom upp på platån öster därom. I schakt 3 förekom sex sotfläckar, ett stolphål och en stenrad i östra delen av schaktet. Därför flyttades schaktet längre söderut för att undvika en undersökning. I det nya schaktet (nr 9) fanns inga anläggningar men sex olika odlingslager bredvid och delvis på varandra.

Slutsats

Trakten kring undersökningsområdet är mycket fornlämningsrik. Både gravar och gravfält är registrerade inom en halv kilometers radie, varav ett är undersökt och minst ett är bortodlat. Boplatsindikationer i form av stensträngar och skålgropsförekomster har registrerats tidigare. Elkabelschakten och en specialinventering av anslutande områden till dessa, samt en tidigare förundersökning har ökat indikationerna på ganska tätt liggande boplatser inom området. Dessa är dock i ett ganska dåligt skick på grund av sönderodling.

Vid RAÄ 143 ligger det eller har det legat en boplats. De framkomna sotfläckarna (A1 och A2) tyder på detta, likaså de små sotfläckarna och de enstaka skärvstenarna i schakten. Andra indicier är de ganska talrika skärvstenarna i åkerytan söder om schakten och en terrass samt ett överplöjt vattenhål, RAÄ 145, alldeles intill. A1 och A2 kan utgöra den nordvästra kanten av denna boplats eftersom schakt 4 saknade alla spår av mänsklig aktivitet väster därom.

RAÄ 142 med stolphålet, A3, på höjdrönet kan möjligen tillhöra en sönderplöjd boplats som antas ha legat i åkern norr om stolphålet. Två stolphål och en nedgrävning påträffades ca 20 m norr om A3 vid en förundersökning år 2005 (Granath 2005). Om de har haft ett samband med varandra är svårt att säga då ett schakt mellan anläggningarna var tomt. Mellanpartierna mellan schakten har aldrig kontrollerats så frågan blir obesvarad. Dessa mellanpartier var avbanade vid undersökningstillfället av A3.

Den naturliga platån av sand och mo, vid område 3, har varit ett mycket attraktivt läge för en boplats. Sotfläckarna, stolphålet och stenraden, RAÄ 144, kan vara från en äldre boplats. Karaktären på lämningarna tyder på att de skadats av odling. Det kunde konstateras genom de sex olika lagren som fanns i sluttningen, varav det understa (lager 6) delvis var sot svart och uppblandat med enstaka skärvstenar. Detta lager låg i en svag sluttning och inte på den lägsta punkten i terrängen och kunde därför inte tolkas som en våtmark. Den lägsta punkten låg 7 m längre ner vid en källa, som också borde vara ett indicium för ett boplatsläge på platån. Det fanns enstaka skärvstenar i åkerytan, och även i lager 2, i östra delen.

Det stora antalet registrerade gravar och skålgropsförekomster samt stensträngssystemet av äldre järnålderskaraktär och den vidsträckt spridningen av dessa gör det troligt att de påträffade lämningarna kan dateras till samma tidsålder. Yngre järnålderns lämningar ligger mera koncentrerade till det försvunna höggravfältet (RAÄ 133:1) vid Lundby bytomt. Själva namnet Lundby kan vara sakralt med tanke på det talrika fornlämningsbeståndet, enligt Gösta Franzén (Franzén 1991:68).

Linköping 2007-10-11

Bengt Elfstrand

Referenser

Tryckta källor

- Bergström, R., Wikström, A. 1975. *Beskrivning till geologiska kartbladet Norrköping NO*. Sveriges Geologiska Undersökning. Geologiska kartbladet serie Ae-Nr 15. Stockholm.
- Franzén, G. 1991. *Bebyggelsenamnen i Lösings härad*. Skrifter utgivna genom Ortnamnarkivet i Uppsala. Serie A: Sveriges ortnamn. Del 15, Lösings härad. Uppsala.
- Granath, Y. 2005. *Arkeologi i äppelodling och åkermark*. Arkeologisk förundersökning inom Styrstad 11:6 och Agetomta 2:3, Styrstad socken, Norrköpings kommun, Östergötland. Riksantikvarieämbetet UV Öst rapport 2005:36. Linköping.

Otryckta källor

- Nordenskjöld, C. F. Östergötlands minnesmärken 1870–71, ATA. FMIS, Riksantikvarieämbetets fornminnesinformationssystem. Muntlig uppgift från Katarina Österström, UV Öst.

Administrativa uppgifter

- Län*: Östergötlands län
Landskap: Östergötland
Kommun: Norrköpings kommun
Socken: Styrstads socken
Plats: Agetomta 2:3, 2:10, 2:11
Fornlämning: 142, 143, 144 och 145

- Läge*: Fastighetskartan, 8G 8f Styrstad, 086 85
Undersökningens mittpunkt: RAÄ 142: X6492373, Y1528523
RAÄ 143: X6492318, Y1528681
RAÄ 144: X6492502, Y1528574

- Koordinatsystem*: RT 90, 2,5 gon V
Höjdsystem: Fristående

- Riksantikvarieämbetets dnr*: 422-1650-2006
Länsstyrelsens dnr: 431-6648-06
Projektnr: 1520803
Intrasisprojekt: O2006065
Rapportnummer: 2007:81

Ansvarig arkeolog: Bengt Elfstrand

- Beställare*: Länsstyrelsen i Östergötlands län
Kostnadsansvarig: E.ON Elnät Sverige AB

- Undersökningstid*: 2006-05-29–2006-06-02
Undersökningsområde: 500 löpmeter
Undersökt yta: 74 löpmeter + 12,5m²
Dokumentationshandlingar: Förvaras på ATA (Antikvarisk topografiska arkivet i Stockholm)

Bilaga 1. Schaktbeskrivningar

Schakt 1 (område 1)

Vid läget för transformatorstation. Intill väg och 20 m väster om kraftledningsstolpe. Schaktet går i riktning nordnordväst och är 5 m långt och 2,40 m brett. Under ett 0,20 m tjockt plöjskikt av grå lera ovanpå en gul lerbotten. I norra delen av schaktet låg två sotfläckar (A1 och A2) 0,20 m från varandra. Det fanns kolsplitter och enstaka skärvstenar i hela schaktet i övergången till gula bottenleran. I södra delen påträffades ett gammalt täckdike som var orienterat i nordost-sydväst. Diket var 1 m brett och fyllt med grå lera och delvis tätt liggande stenar 0,05–0,20 m stora. Skålformad botten och ca 0,30 m djupt. Det gick tvärs över schaktet.

Schakt 2 (område 1)

Inom anslutningsschakt. Drogs 2 m öster om Schakt 1. 8 m långt och 0,5 m brett i öst-väst. 0,20 m tjockt plöjskikt av grå lera. Under detta började gul lera i botten. I detta förekom enstaka diffusa sotfläckar, enstaka kolsplitter och enstaka skärvstenar.

Schakt 3 (område 3)

I västslutning till platå i norra delen av området som anslutningskabel till Lundsbo. Schaktet löper i åkern ca 3 m parallellt med Lundsbos norra ägogräns som går i västsydväst-ostnordost. Schaktet var 20 m långt och 0,5 m brett. Plöjskiktet består av mörkbrunt humusblandat sand och grus som är 0,20 m tjockt i ostnordost och 0,40 m tjockt i västsydväst med enstaka skärvstenar i. Inom en ca 9 m lång sträcka i östra delen av schaktet framkom sex sotfläckar 0,20–0,40 m stora ett stolphål och en stenrad av 0,20–0,30 m stora stenar som löpte tvärsöver schaktet där marken började luta något kraftigare. Anläggningarna dokumenterades inte, eftersom schaktet lades igen och flyttades (schakt 9) söder om detta.

Schakt 4 (område 1)

På plan mark utmed den södra kanten av den västnordvästgående vägen som ansluter till tomt Agetomta 2:11. Schaktet började 13 m västnordväst om vägens östra vinkelkant där den vek av mot öster. Schaktet var 3 m långt och 0,5 m brett. Ett grått plöjskikt av lera ovanpå gul lera. Delvis förstört av sprängsten. Inga spår av aktiviteter i leran.

Schakten 5–8 (område 2)

Över höjden längsmed norra sidan om vägen som leder fram till Styrstad 1:29. Här drogs fyra schakt mellan 5–25 m:s mellanrum. Schakt 5 öppnades längst i öster och sedan låg de i nummerordning med schakt 8 längst i väster på krönet av höjden. Därefter var marken avschaktad väster om schakt 8. Schakten var 4–5 m långa och 0,5 m breda utom schakt 8 som var 8 m långt. Mellan schakten 7 och 8 var höjdrönet på kullen. I de två schakten var lagren på ytan 0,20 m tjocka. I schakt 8 påträffades ett stolphål (A3, RAÄ 142). De övriga schakten var tomma. Själva kullen består av morän med utsvallad mo på ytan. På östra slutningen var molagret 0,35 m tjockt i schakt 6 och 0,50 m tjockt längre ner i schakt 5 som tyder på en odlingsverksamhet på kullen.

Lager 1 över hela profilen



Lager 4

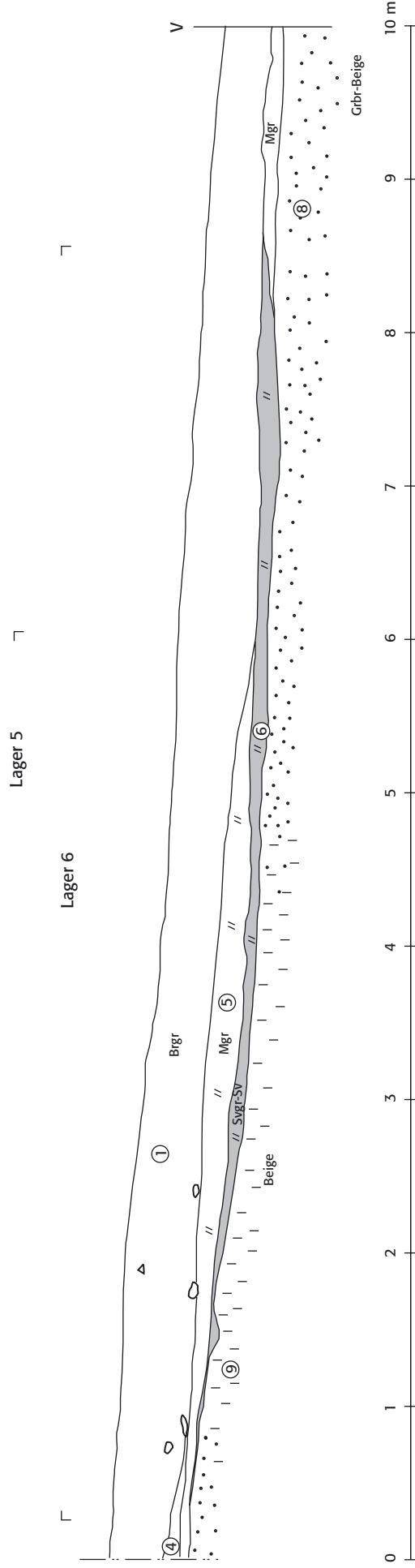


Fig 5. Profil genom odlingslager i sydvästra delen av RAA 144, område 3, schakt 9. Skala 1:40.

Schakt 9 (område 3)

I västslutningen intill platån parallellt med norra ägoränsen mot Lundsbo 1 m ut i åkern och strax söder om schakt 3 som den ersatte. Schaktet var 20 m långt och 0,50 m brett. Marklutningen var nästan 2 m mellan schaktets östra och västra ändar. Överst låg en grå sandig humös mo (lager 1) som var 0,10 m tjockt i öster och 0,50 m tjockt i väster innehöll enstaka skärvsten. Detta lager ändrade färg successivt nedför slutningen och blev brunare. Under detta lager fanns fyra lager (lager 2–5) av olikfärgad sandig mo som låg efter varandra nedför slutningen. De nedre lagren överlappade de övre (mellan lagren 2–4). Samtliga innehöll kolsplitter. Lagren blev tjockare ju längre ner i slutningen de befann sig. Lager 2 överst i slutningen var 0,10 m tjockt och det nederst (lager 5) 0,25 m tjockt. Lagren 5 och 6 överlappade varandra uppifrån och ned, alltså tvärtom gentemot lagren 2–4. Lager 6 i botten längst ner var delvis sotigt med kolsplitter i av grå-svart mo samt 0,15 m tjockt med ett fåtal skärvstenar i. Längst ner var lagertjockleken tillsammans 0,70 m och överst 0,20 m. Den stenrad som fanns i schakt 3 norr därom fortsatte i schakt 9 ca 5 m från dess östra ände. Stenarna låg djupt ner i schaktbotten av grovsand. Överst bestod botten av mo. Ca 7 m väster om den ritade västslutningen ligger den lägsta punkten med en källa.

Lagerbeskrivning till figur 5

- 1 Beige-grå sandig något humös mo. Blir gråare längre ner och brungrå i nedersta delen av slutningen.
- 2 Ljusgrå mo.
- 3 Mörkgrå sandig mo.
- 4 Beige-grå sandig mo med inslag av mjåla, enstaka kolsplitter.
- 5 Flammig mörkgrå moig sand med små beigefärgade moklumpar, enstaka kolsplitter.
- 6 Flammig grå till svart mo med kolsplitter, sotinslag och enstaka skärvstenar.
- 7 Mörkgrått lager av grovsand.
- 8 Gråbrun/beige grovsand.
- 9 Gul mo.
- 10 Gulbrun/beige grovsand.
- 11 Rödbrun grovsand.
- 12 Gråbeige mo.

Bilaga 2. Anläggningsbeskrivningar

A1 SOTFLÄCK (schakt 1) X6492322, Y1528680

Längst i norr i schaktet. Under plöjskiktet av grå lera i övergången till den gula lerbotten låg en lerblandad oregelbundet rund sotfläck 0,60–0,70 stor. Leran var delvis flammigt grå i fläcken. Plan yta och ojämn botten. Sotfläcken var 0,05 m tjock. I denna fanns två skärvstenar och kolsplitter. Det förekom ett fåtal skärvstenar och sotfläckar i plöjskiktet ovanför anläggningen.

A2 SOTFLÄCK (schakt 1) X6492321, Y1528681

Låg 0,20 m sydöst om A1 under plöjskiktet i den gula bottenleran. Sotfläcken hade oregelbundna kanter och var 0,50–0,70 m stor samt 0,05 m djup med en plan yta och en ojämn botten. Sotet var delvis starkt uppblandat med grå lera. Enstaka skärvstenar och kolsplitter låg i sotet. Den låg 0,20 m under markytan i den gula markbotten.

A3 STOLPHÅL (schakt 8) X6492373, Y1528323

På krönet av höjden under ett 0,20 m tjockt humöst moigt moränlager. Ett stolphål i den moiga gråa markbotten. Några 0,05–0,20 m stora stenar ovanpå stolphålet som var 0,15 m i diam och 0,20 m djup med skålformad botten. Det var fyllt med sotig moig mylla.

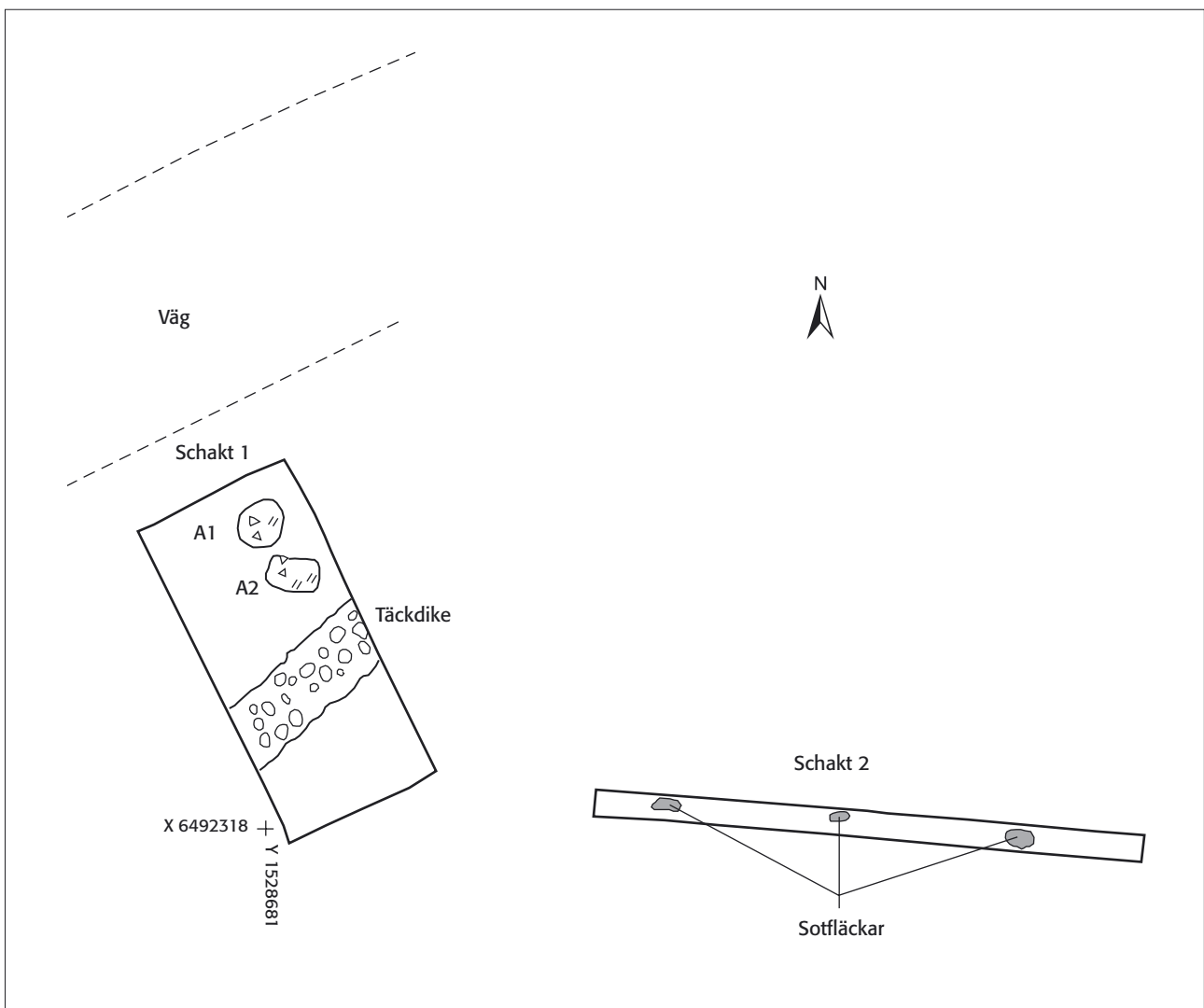


Fig 6. Anläggningsplan över hårdrester (A1 och A2) och täckdike i schakt 1 samt sotfläckat i schakt 2, område 1, RAÄ 143. Skala 1:100.