



UV ÖST RAPPORT 2006:52

ARKEOLOGISK UTREDNING

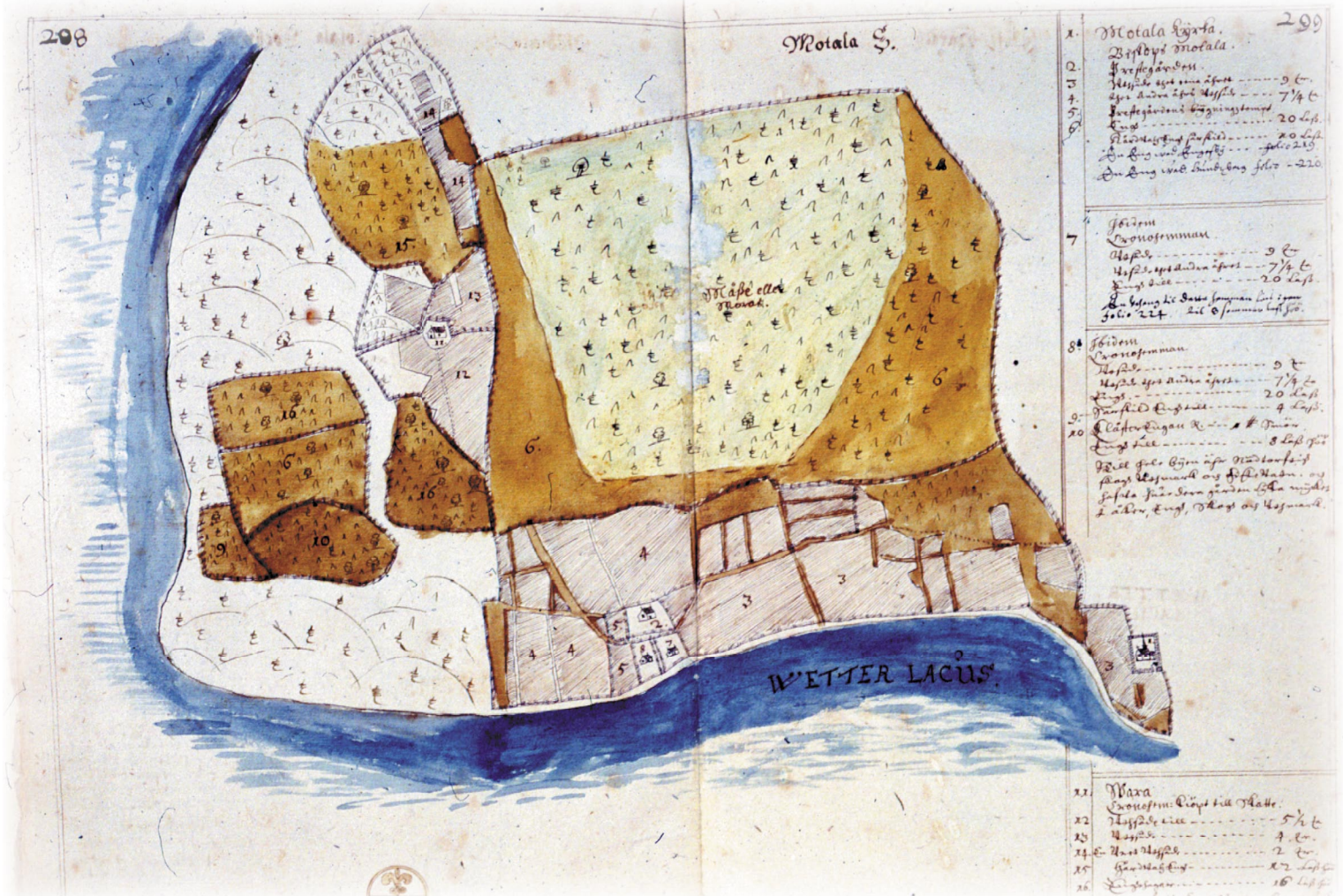
# Kv Munken

## Bispmotala medeltida bytomt

Motala stad och kommun  
Östergötland

Dnr 421-2383-2006

Göran Tagesson



UV ÖST RAPPORT 2006:52

ARKEOLOGISK UTREDNING

---

# **Kv Munken**

## **Bispmotala medeltida bytomt**

Motala stad och kommun  
Östergötland

Dnr 421-2383-2006

Göran Tagesson



Riksantikvarieämbetet  
Avdelningen för arkeologiska undersökningar

**Riksantikvarieämbetet**

**Avdelningen för arkeologiska undersökningar**

UV Öst

Roxengatan 7, 582 73 Linköping

Tel. 013-24 47 00

Fax 013-10 13 24

uvost@raa.se

www.raa.se/uv

*Omslagsbild* Bispmotala 1636, lantmäteriet kartarkiv sign. D71-8:D5:208-9.

*Produktion/grafisk form* Britt Lundberg

*Grafik* Lars Östlin

*Utskrift* UV Öst, Linköping 2006

Kartor ur allmänt kartmaterial, ©Lantmäteriverket, 801 82 Gävle. Dnr L 1999/3.

© 2006 Riksantikvarieämbetet

UV Öst, Rapport 2006:52

ISSN 1404-0875

## Innehåll

<b>Bakgrund</b>	<b>5</b>
<b>Topografi och kulturmiljö</b>	<b>5</b>
<b>Syfte</b>	<b>7</b>
<b>Metod</b>	<b>8</b>
<b>Resultat</b>	<b>8</b>
<b>Sammanfattning och åtgärdsförslag</b>	<b>10</b>
<b>Referenser</b>	<b>11</b>
<b>Administrativa uppgifter</b>	<b>11</b>
<b>Bilaga 1. Schaktbeskrivning</b>	<b>12</b>



Fig 1. Karta över Östergötland med platsen för undersökningen markerad.

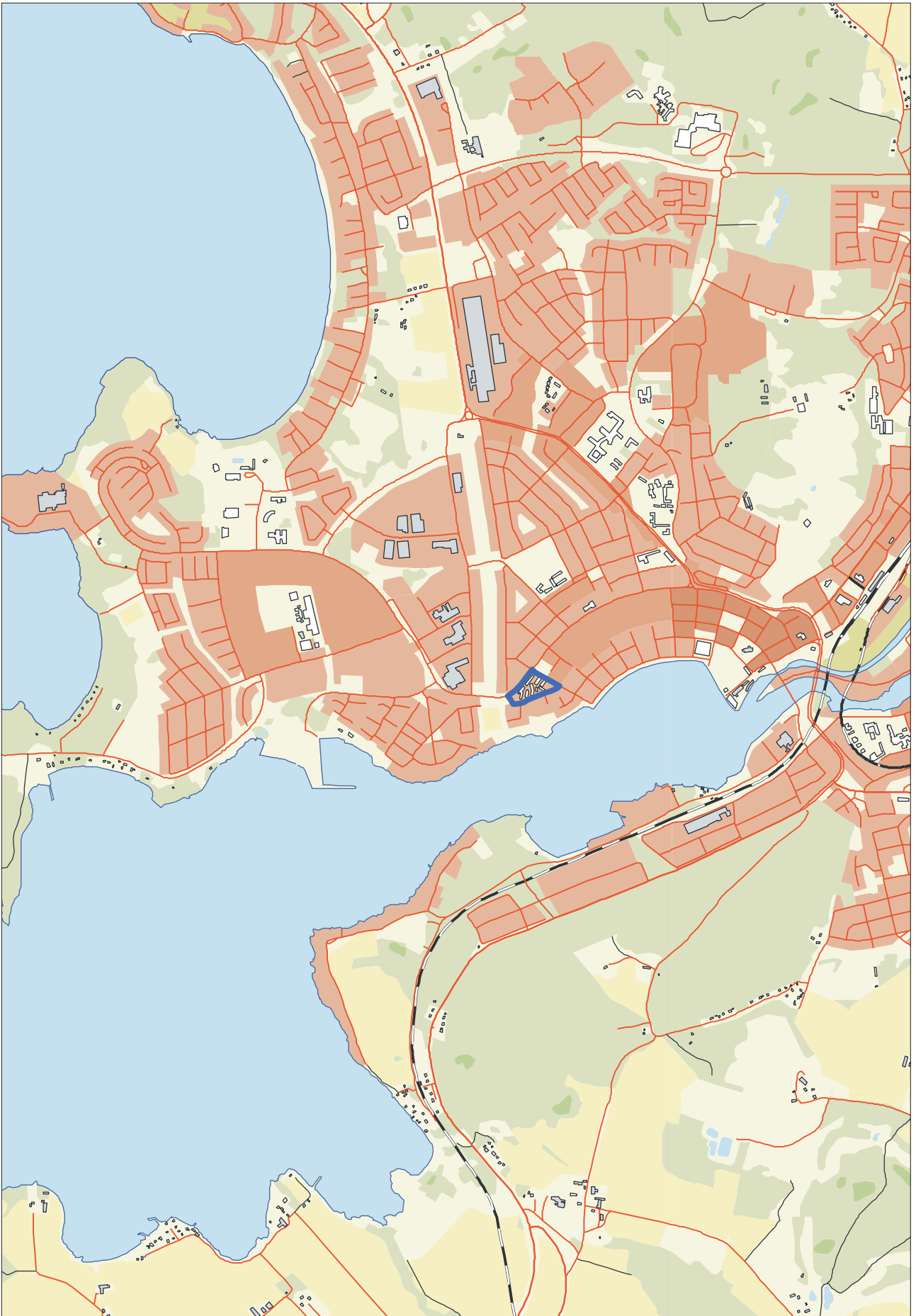


Fig 2. Fastighetskartan med undersökningsområdet markerat. Skala 1:10 000.

## Arkeologisk utredning

### Kv Munken – Bispmotala medeltida bytomt

#### Bakgrund

Utredningen föranleddes av detaljplanearbete av kv Munken, inför planerad nybyggnation.

Den planerade exploateringen omfattar kv Munken som är beläget strax väster om Motala stads äldsta stadskärna. Kvarteret begränsas i NV av Drottninggatan, i NO av Båtsmansgatan och i söder av gatan Bispmotala. Båtsmansgatan utgör den västligaste gatan i von Platens ursprungliga solfjädersplan från år 1822.

#### Topografi och kulturmiljö

Naturtopografiskt består området av ett idag tämligen markant höjdparti med svaga sluttningar mot V, N och Ö samt brantare sluttning mot S ner mot Vättern. Området framträder således som ett utmärkt boplatsläge. Direkt söder om kv Munken och Bispmotalagatan finns Bispmotala herrgård.

Väster om kv Munken finns en obebyggd korridor, för en kommande sträckning av riksväg 50. I detta område genomfördes 1996 en specialinventering följt av en arkeologisk utredning etapp 2 år 2002. Vid inventeringen identifierades ett område (objekt VI) ca 100 m väster om det nu aktuella undersökningsområdet, där det hittats en skafthålsyxa, som förvaras i Motala museum, inv nr 648. Inom detta område hittades vid den efterföljande utredningsgrävningen rester av en stensatt väg. Den går i Ö-V riktning, parallellt med nuvarande Drottninggatan. Sannolikt rör det sig om landsvägen från Bispmotala till den medeltida gården Varan (Nilsson 1996; Carlsson 2003). Ytterligare en enkel skafthålsyxa har hittats på villatomt ca 50 m NV och undersökningsområde (Södra Herrgårdsgatan 3, Gunilla och Ove Anker-Hansen, muntl Margareta Spels, Motala).

Bispmotala medeltida bytomt finns inte medtagen i fornminnesregistret FMIS. Kvarteret Munken utgör dock de norra delarna av den historiska byn Bispmotala, omtalad första gången 1374 i samband med att Kristina Ormsdotter sålde en attung jord i Bispmotala till Vadstena kloster. År 1405 omtalas Thorwider i Biscopsmotala, i samband med en uppteckning av Aska härads skatte- och kronogårdar (Ridderstad 1917 s 58).

Byns medeltida koppling till biskopen är oklar. Först i biskop Brasks jordebok från 1500-talets början omtalas Biscopsmotala som tillhörigt biskopens godsinnahav (det s k biskopsbordet, *mensa episcopalis*). Eftersom namnet är belagt redan på 1300-talet, har gården eller byn sannolikt tillhört biskopen redan under denna tid.

I jordeböckerna från år 1527 upptas ett krono- och ett klosterhemman i Bispmotala, samt ett tredje hemman som kan ha varit prästgården. År 1552 har Gustav Vasa låtit inrätta en kungsladugård i Bispmotala by, och för detta anslogs två av byns tre hemman. Kungsladugården tycks dock ha förfallit efter Gustav Vasas död 1560 och senare varit utarrenderat till tre kronobönder. Västra hemmanet kallades ”Ladugården” och var ryttarhemman under 1500- och 1600-talen. Det östra hemmanet, nuvarande Bispmotala huvudbyggnad, var löneboställe åt olika befallningshavande. Den norra gården inrättades av Johan III till prästgård i Motala församling (Odelberg 1967; Peterzén 1975; Ordell 1995).

Bispmotala by finns dokumenterad på äldre lantmäterikartor. På äldsta kartan från 1636 består byn av tre gårdar, den största låg i norr och i söder fanns två gårdar. Den norra var lika stor som de båda södra, åtskilda av en väg omgiven av gärdesgårdar (lantmäteriets kartarkiv sign D71-8: D5:208-9, se omslagsbild). En karta från 1684 uppvisar samma struktur (sign D71-8:1).

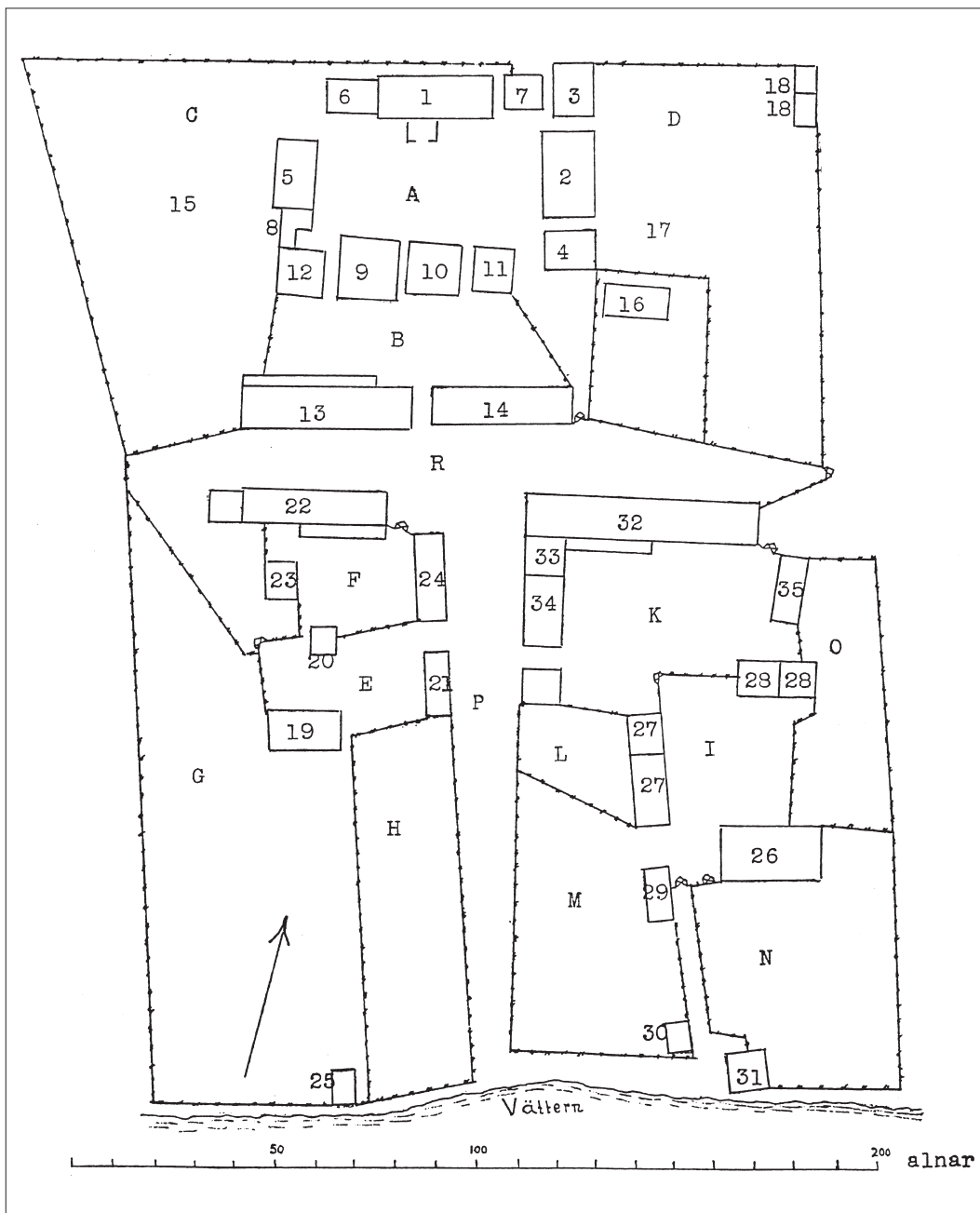


Fig 3. Geometrisk karta 1699, efter Oller msk; Odelberg 1967.

På en tomtkarta från år 1699 framgår de tre olika gårdarnas läge, samt de enskilda husen och deras funktion (fig 3). Av kartan framgår tydligt skillnaden mellan gårdarnas tomtstruktur, med åtskillnad mellan mangården med sina bostadshus och bodar och ladugården med fähus, fårhus, loge och foderlador. Den östra gården motsvaras av dagens herrgård. Den bestod vid 1600-talets slut av en stor gammal "herrebyggning" (nr 26) som då angavs som mycket förfallen. Väster därom fanns den "daglige stugubyggningen" (nr 27), på platsen för den nuvarande mangårdsbyggnaden, som tillkom år 1748. Den ännu bevarade källaren i norra delen har sannolikt varit belägen under den äldre "stugubyggningen" (a.a.).

Ytterligare en karta från 1722 ger en mycket detaljerad bild av bebyggelsen, se fig 4 (sign D71-8:2). Kartan från 1722 har rektifierats mot dagens ekonomiska karta. Av denna framgår att det nu aktuella utredningsområdet är beläget i den äldre byns norra del. Till byn för en gata eller väg från öster, vilken sannolikt är belägen i kvarterets östra del. Kvarterets norra del verkar ligga utanför bytomten, men det ska samtidigt betonas att rektifieringen är gjord i en större skala, där enskilda detaljer inte överensstämmer helt mellan kartorna.

Av yngre kartor från 1800-talet framgår att det norr om bytomten byggts en ekonomideln med ladugård och andra byggnader. Detta motsvarar i stort undersökningsområdet, kvarteret Munken. Dessa ekonomibyggnader med stall fanns delvis kvar fram till 1940–50-talet (karta från 1829, 1853, 1863 m fl, se även Ordell 1995 bilaga, muntl Per Borén, Motala).

Vid 1950-talets mitt har kvarteret Munken blivit bebyggt med det nuvarande äldreboendet Vätterliden. Av stadsplanekarta med förslag till ändring av stadsplanen, daterad december 1954, framgår att det fanns två tomter med bostadshus och uthus i kvarterets östra del, vid Bispotalagatan och Båtsmansgatan. Höjdkurvor på kartan visar att topografin ursprungligen varit annorlunda än idag, med högsta partiet i kvarterets västra del och en sluttning mot nordost (karta från stadsbyggnadskontoret, Motala kommun).

## Syfte

Kvarteret upptas idag av ett antal byggnader som hört till äldreboendet Vätterliden. Dessa antogs sannolikt ha förstört äldre lämningar och utredningsgrävningen planerades således att koncentreras till grönområden mellan husen. Grönområden och öppna ytor finns dock i alla delar av kvarteret, vilket antogs ge en möjlighet att undersöka hela kvarteret och på så sätt få en uppfattning om bevarandegrad och hur stor utbredning den medeltida bytomten haft i denna del.

- Syftet med den arkeologiska utredningen var således att konstatera om det fanns bevarade kulturlämningar inom ytan, samt att söka avgränsa dessa.

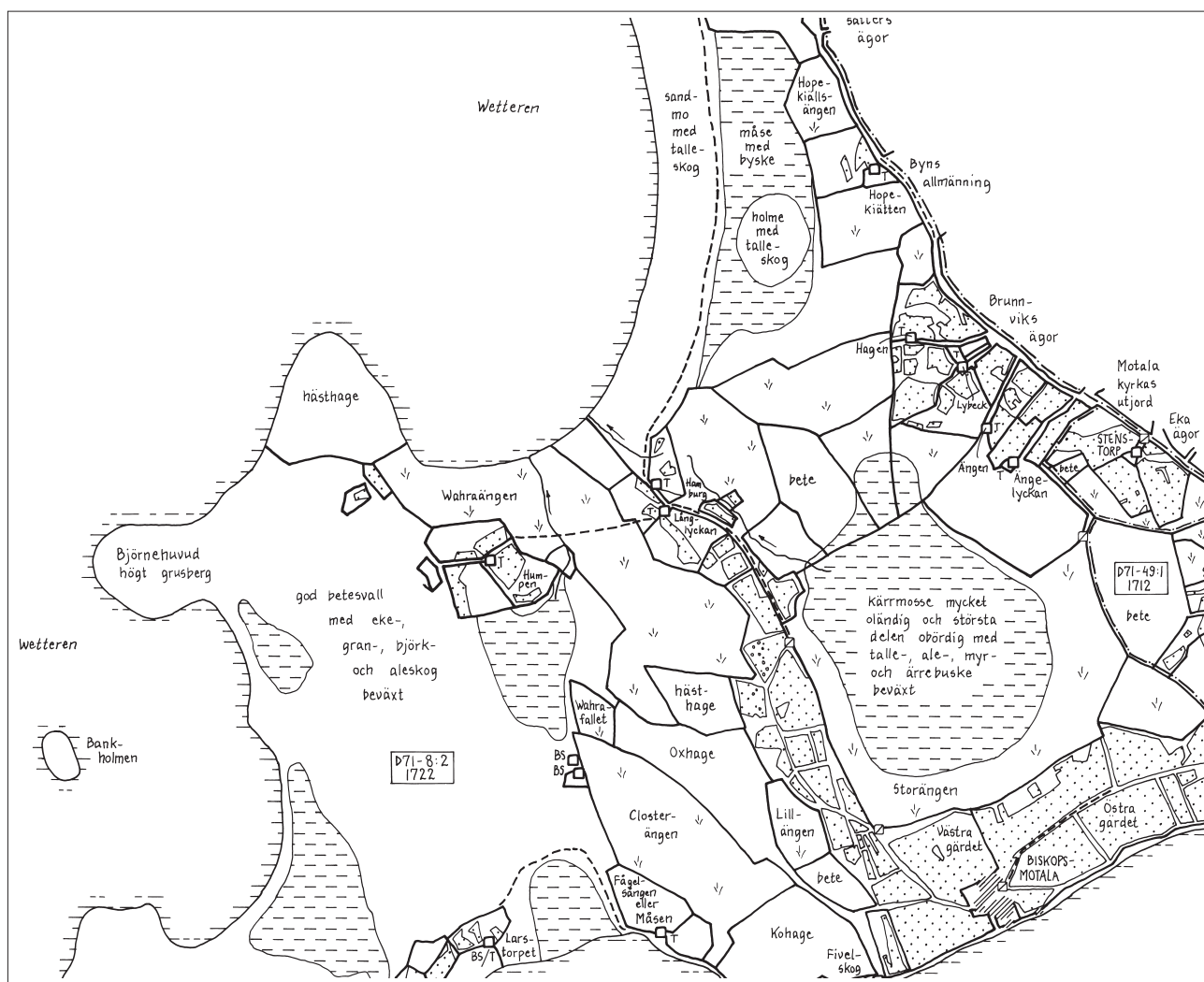


Fig 4. Kartkalk över nuvarande västra delen av Motala stad, baserad på geometriska karta 1722 (lantmäteriets arkiv sign D71-8:2).



## Metod

Utredningsundersökningen omfattade 24 provschakt om en sammanlagd längd av 248 meter, fördelade över hela exploateringsytan. Stor vikt lades vid att kunna täcka in hela kvarteret, för att få en bild av bevaringsförhållandena mellan de befintliga byggnadskropparna. Schakten grävdes 1,6 m breda, dvs en skopbredd. Ett syfte var att gräva schakten ner till orörd steril botten, men i vissa fall visade sig störningarna vara mycket djupa och där nåddes inte botten. I andra schakt fanns partier med intakt äldre stratigrafi, och där har i vissa fall endast provgropar grävts.

Schakten har till största delen grävts med maskin. I vissa fall har provgropar grävts i tunna skikt, samtidigt som ytorna undersökts för hand med skärslev.

Schaktens utbredning har dokumenterats digitalt, medan resultat och stratigrafi har beskrivits verbalt (se schaktbeskrivning i bilaga).

## Resultat

I schakt 1, 2, 7, 9–12, 14, 17, 20, 22 fanns stora omfattande störning, i de flesta fall 1–1,5 m djupa och fyllda med påfört moränmaterial, såsom sand, sten och lera, i de flesta fall utan någon påtaglig inblandning av humuslager.

I övriga schakt hittades i varierande grad rester efter något som bedömdes som äldre stratigrafi. I områdets västra del, i schakt 3–6, 8 och 24 hittades rester efter ett tämligen tunt humuslager, 0,2–0,4 m tjockt, liggande under ett ytligt matjordslager. I de allra västligaste schakten 3–4 innehöll detta humuslager knappast några artefakter och skulle kunna tolkas som odlingslager. I schakt 4 påträffades en möjlig anläggning, en nedgrävning, 0,4 m diam och 0,4 m dup som möjligen skulle kunna tolkas som ett stolphål eller grop. Några ytterligare andra konstruktioner hittades däremot inte vid undersökningen.

I schakt 6, 8 och 24 var humuslagret ljus och sandigt, endast 0,1–0,3 m tj och innehöll en hel del fynd, såsom tegel, glas, spik och porslin mm. Inte något fynd kan med säkerhet ges en datering till tiden före 1900. Sannolikt representerar detta humuslager i denna del av undersökningen utkanten av Bispmotala bytomt. Dateringen av fynden ger snarast bilden av att det rör sig om aktivitetslager i den ladugård som fanns i denna del.

I schakten 13, 15, 16, 18, 19, 21 och 23 hittades ett mörkare humuslager, i de flesta fall mäktigare, vanligen 0,4–0,8 m tj, och homogent till karaktären. I lagret hittades sparsamt med fynd, mestadels tegel, i enstaka fall recent keramik. Lagret kan tolkas som ett odlingslager, och utmärker det östra gårdet tillhörande Bispmotala by. Man kunde tydligt se att odlingslagret framför allt var bevarat i kvarterets östra del, utanför den sentida bebyggelsen.

I schakt 17 nära korsningen Bispmotalagatan och Båtsmansgatan hittades raserings- och avfallslager från en sentida bebyggelse. Denna kan kopplas samman med en byggnad som finns markerad på 1954 års karta och som, utgjort grönsakshandlaren Lundqvists hus (muntlig uppgift av Lars Borén, Motala).

Schakt 20 och 22 grävdes mellan byggnaderna i kvarterets östra del. Schakten hade djupa störningar ända ner till 1,5–2 m djup under dagens marknivå och var uppfyllda med tämligen ren moränfyllning. I jämförelse med närliggande schakten 19, 21 och 23 framgick stor skillnad i bevarandegrad. Med stor sannolikhet har stora ytor av kvarteret tidigare utgjort odlingsmark. Dessa humuslager har dock schaktats bort i samband med att de nuvarande byggnaderna skulle uppföras och marken har fyllts ut med moränmaterial. Till bygglovshandlingen år 1954 framgår det för byggnaderna utmed Drottninggatan att marken skulle höjas med en meter.

Av kartan från 1954 finns även höjdkurvor, där det framgår att topografin sett annorlunda ut än idag. Högsta partiet har legat i sydvästra delen, ca 100 m ö h, med en jämn sluttning mot nordost, ner till 96 m ö h i korsningen Bispmotalagatan och Båtsmansgatan. Uppenbarligen har stora ytor fyllts ut, särskilt i den norra delen, för att skapa en jämnare yta när äldreboendet Vätterliden byggdes. Detta förklarar till stora delar de mycket stora störningar och utfyllnader som konstaterats i samband med utredningsgrävningen.

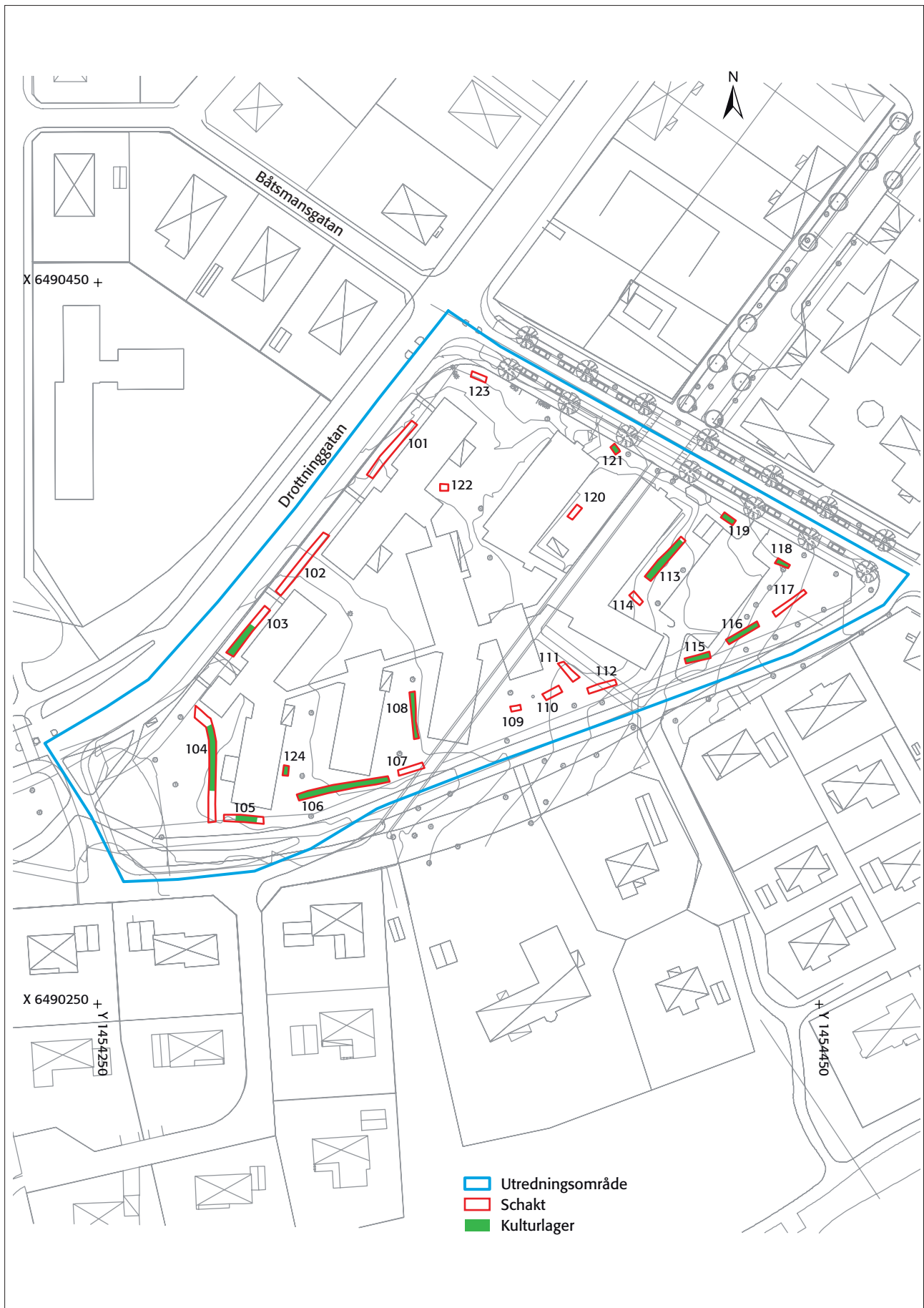


Fig 5. Grundkarta Motala stad, med undersökningsområdet markerat och de vid undersökningen kvarstående byggnaderna tillhörande äldreboendet Vätterliden, samt undersökningsschakten. Skala 1:1500.

## **Sammanfattning och åtgärdsförslag**

Sammanfattningsvis framgår det av den arkeologiska utredningen att det nuvarande kv Munken är beläget norr om Bispmotala bys ägor, där den äldre bytomtens norra del tangerar kvarterets södra del. I övrigt har marken till största delen upptagits av byns östra och västra gårde.

Utredningen genomfördes i fält med ett stort antal sökschakt, men inte i något fall hittades rester efter en äldre stratigrafi. I ytterområdet, särskilt i väster och öster, hittades rester efter ett humuslager som tolkas som ett odlingslager, identiskt med de västra och östra gårderna. Stora delar av ytan som upptas av bebyggelse befanns vara störd och utfylld. Detta tolkas så att äldre odlingslager schaktats bort och istället har stora utfyllnadsarbeten gjorts med moränmaterial för att skapa en jämnare yta för den nuvarande bebyggelsen när den kom till på 1950-talet.

I några schakt i västra delen hittades tunna sandiga humuslager, som skulle kunna tolkas som rester efter gårdsyta eller dylikt i anslutning till den ekonomibebyggelse som fanns på platsen under 1900-talets första del. De artefakter som hittades pekar dock tidsmässigt främst mot 1900-talet.

En samlad bedömning gör att några rester efter äldre kulturlager eller anläggningar som skulle kunna hänföras till byn Bispmotala, eller rester av äldre aktiviteter på platsen, saknas helt. RAÄ UV Öst anser inte att det finns skäl för en fortsatt arkeologisk insats inom kvarteret Munken.

Linköping den 27 juni 2006

Göran Tagesson

## Referenser

- Carlsson, T. 2003. Skepparpinan, RV 50 och väg 1088. Arkeologisk utredning etapp 2. *Riksantikvarieämbetet. Rapport UV Öst 2003:10.*
- Lindeblad, K. 2001. Motala – en medeltida centralort? *Från stad till land. En medeltidsarkeologisk resa tillägnad Hans Andersson.* Red. Andrén, Ersgård & Wienberg. *Motala 100 år. Motala historia utgiven av Motala kommun.* 1981.
- Nilsson, P. 1996. RV 50 genom Motala (Skepparpinan) och RV 36 förbifart norr om Motala. *Riksantikvarieämbetet. Rapport UV Linköping 1996:31.*
- Odelberg, E. 1967. Bispmotala. *Motalabygd. Medlemsblad för Motala hembygdsförening.*
- Oller, K. msk. Historik i Motala socken. Manuskript. Kommunhuset Motala.
- Ordell, A. 1995. *Bispmotala herrgård och dess historia.* Uppsats, Platenskolan, Motala, stencil.
- Peterzén, I. 1975. Från stormansbesittning till klostergods. *Östergötland. Meddelanden från Östergötlands Länsmuseum.*
- Ridderstad, A. 1917. *Östergötlands beskrivning. Med dess städer samt landsbygdens socknar och alla dess egendomar.* Stockholm.

## Administrativa uppgifter

*Län:* Östergötlands

*Landskap:* Östergötland

*Kommun:* Motala

*Socken:* Motala

*Plats:* Kv Munken

*Läge:* Ekonomiskt kartblad 08580

*Undersökningens mittpunkt:* X 6490300-450-900, Y 1454250-450

*Koordinatsystem:* RT90 2,5 gon V.

*Höjdsystem:* Rikets

*Riksantikvarieämbetet dnr:* 421-2383-2006

*Länsstyrelsen dnr:* 431-11264-06

*Länsstyrelsen beslutsdatum:* 2006-06-29

*Projektnummer:* 1520821

*Intrasisprojekt:* O2006107

*Rapportnummer:* 2006:52

*Ansvarig arkeolog:* Göran Tagesson

*Underkonsult:* Fäldts grävmaskiner, Motala

*Beställare:* Länsstyrelsen Östergötland

*Kostnadsansvarig:* Motala kommun

*Undersökningstid:* 2006-08-14–08-17

*Undersökningsområde:* 14 000 m<sup>2</sup>

*Undersökt yta:* Ca 248 löpmeter

*Dokumentationshandlingar:* Förvaras på Riksantikvarieämbetet ATA

*Fynd:* Ej sparade

## Bilaga 1. Schaktbeskrivning

### Schakt 1 (2OS101)

20 m l. (Ö-V). Ej grävt till botten, utom vid provgrop 1 och 2.

**Provgrop 1:** 0–4 m räknat från Ö.

**Stratigrafi:** Matjord 0–0,2 m dj; stenkross, bärlager 0,20–0,30 m dj; fyllning av morän bestående av sand och sten 0,3–0,5 m dj, omrörd fyllning med byggavfall m m 0,5–1,1 m dj; mörk humus, inga fynd eller anläggningar. Steril orörd botten 1,1 m dj.

**Provgrop 2:** 15–19 m räknat från Ö.

**Stratigrafi:** Matjord 0–0,3 m dj, sandblandad mylla 0,3–0,5 m dj; lerig sandig fyllning 0,5–1,1 m dj.

**Tolkning:** Schaktet innehåller inga äldre kulturlager, istället uppfyllt med morän. Äldre odlingslager har sannolikt funnits, men har schaktats bort före påförandet.

### Schakt 2 (2OS102)

22 m l. (Ö-V). Grävt djup 0,6 m dj, förutom vid provgrop 3 och 4.

**Provgrop 3:** 0–4 m räknat från Ö.

**Stratigrafi:** Omrörd fyllning ner till 1,2 m djup, steril orörd botten ej nådd.

**Provgrop 4:** 12–15 m räknat från Ö.

**Stratigrafi:** Omrörd fyllning till 1,1 m dj, därunder steril vattenavsatt sand.

**Provgrop 5:** 18,5–21 m räknat från Ö.

**Stratigrafi:** Omrörd fyllning ner till 1,3 m dj, därunder steril vattenavsatt sand.

**Tolkning:** Se schakt 1.

### Schakt 3 (2OS103)

16 m l. (Ö-V). Grävt djup till 0,7 m dj, förutom vid provgrop 6 och 7.

**Provgrop 6:** 0–4 m räknat från Ö.

**Stratigrafi:** Orörd sandig fyllning ner till 1,3 m dj, inslag av blåbetong. Därunder steril orörd vattenavsatt sand, varvat med orörd steril grus.

**Provgrop 7:** 13–15 m räknat från Ö.

**Stratigrafi:** 0–0,3 m dj matjord; 0,3–0,6 m dj sandig fyllning; 0,6–0,8 m dj humusfärgad melerad sand och grus. 0,8 m dj, steril orörd sand.

**Tolkning:** Äldre kulturlager bortschaktade i östra delen och uppfyllt med morän. I västra delen äldre kulturlager i form av ett lager humusfärgad sand, sannolikt äldre odlingslager.

### Schakt 4 (2OS104)

34 m l (N-S). Stört och omrört 0–10 m resp 29–34 m, däremellan äldre stratigrafi. Nedschaktat ca 0,5–0,6 m, förutom vid provgroparna.

**Provgrop 8:** 0–4 m räknat från N. Nedschaktat till orörd mark 0,6 m dj, förutom vid provgroparna.

**Stratigrafi:** 0–0,2 m dj matjord; 0,2–0,35 m dj, sandig humusblandad jord; 0,35–0,55 m dj, påförd sand; 0,55–0,6 m dj, hårt packad humus med sand och grus, kulturlagerliknande men inga fynd eller dylikt, sannolikt samma lager som i schakt 3; 0,6–1,2 m dj, ljust lerigt melerat lager, fyllning av ren morän, inga fynd; 1,20 m dj orörd steril sjösand.

**Provgrop 9A:** 10–12 m räknat från N.

**Stratigrafi:** 0–0,3 m dj, matjord; 0,3–0,6 m dj sandig humus, tolkat som eventuellt odlingslager, 0,6 m dj, orörd steril sand. Nedgrävning, vid 11 m, 0,4 m diam och 0,4 m dj. Nedgrävd i steril sand, fyllning av gråfärgad sand, enstaka stenar, möjlig äldre grop eller stolphål.

**Tolkning:** Schaktet mellan 10–24 m opåverkat under senare tid, stratigrafien visar på äldre odlingslager. Ett möjligt stolphål hittades, men i övrigt finns inga ytterligare äldre konstruktioner.

### **Schakt 5 (2OS105)**

11 m l, (V-Ö). schaktet beläget utmed Bispotalagatan.

0–5 m störning och utfyllnad.

5–8 m, äldre stratigrafi; matjord, därunder ljus sandig fyllning med sten, 0,6 m dj steril orörd sand.

8–11 m, störning, grävt djup 1,20 m dj.

**Tolkning:** Schaktet mellan 5–8 m uppvisar äldre stratigrafi som kan tolkas som äldre odling, samma karaktär som i schakt 4.

### **Schakt 6 (2OS106)**

25,5 m l, (V-Ö).

0–6 m, äldre stratigrafi; matjord och därunder sandig fyllning, 0,6 m dj steril orörd sand.

6–12 m, störning, fyllning ner till 1,2 m dj, ej grävt i botten.

12–17 m, äldre stratigrafi, matjord och därunder tunt lager humös sandig jord med tegel etc, vid 0,5 m dj steril orörd sand.

Från 17 m fanns störning i schaktets norra del, vilket tolkas som frischakt för intilliggande byggnad.

**Provgrop 9B:** 22–25 m räknat från V. Grävdes skiktvis med maskin och skärslev, dock inga äldre fynd.

**Stratigrafi:** 0,25 m dj, matjord; 0,25–0,5 m dj lager med fet humös sand, fynd av tegel men även asbeströr, dvs omrört och sentida lager; 0,5 m dj orörd botten, mjålagropar ned till 0,9 m dj, men dessa tolkas som naturliga och ej grävda.

**Tolkning:** Schaktet innehåller äldre stratigrafi som kan tolkas som äldre odlingslager, dock inga anläggningar. Ett humöst lager var kulturlagerliknande, men innehöll recent material.

### **Schakt 7 (2OS107)**

7 m l, (V-Ö).

0–4 m schaktat ner till 0,3 m dj.

**Provgrop 10:** 4–7 m, räknat från V.

**Stratigrafi:** 0–0,3 m dj, matjord; 0,3–0,7 m dj, kulturlagerliknande lager med fet humus, dock fynd av modern fajans, fönsterglas, spik, tegel, samt en skärva yngre rödgodskeramik av yngre datum. Under detta hittades rester av asbeströr; 0,7–1,5 m dj, fyllning av ljusbrun lerig sand med sten och elände; 1,5 m dj steril orörd sand.

**Tolkning:** Schaktet innehåller i sin helhet stört och uppfyllt. Möjligen skulle det feta humuslagret kunna tolkas som ett äldre, men sekundärt pålagd kulturlager, dock med osäker proveniens.

### **Schakt 8 (2OS108)**

14 m l, (N-S)

**Stratigrafi:** 0–0,2 m dj matjord; 0,2–0,35 m dj tunt kulturlagerliknande sandig humus med tegel, glas och recent vit fajans. 0,35 m dj steril orörd sand.

**Provgrop 11:** 4–8 m dj. Provgropen maskingrävdes i tunna skikt, med skärslevrensning av ytan för att leta daterande fynd. Stratigrafi se ovan.

Från 10–14 m störning, sannolikt kulvert i N-S riktning från gatan och till byggnaden nordost om schaktet. Samma störning som berör västra delen av schakt 7.

**Tolkning:** Det tunna humuslagret tolkas som avsatt kulturlager men verkar vara av sen datering. Möjligen beläget i bytomtens norra utkant.

### **Schakt 9 (2OS109)**

3 m l (Ö-V)

Grävt djup 1,0 m, fyllning, orörd steril sand nåddes ej.

### **Schakt 10 (20S110)**

5,5 m l (Ö-V)

Störning ner till 1,1 m dj, där steril orörd sand hittades.

### **Schakt 11 (20S111)**

7 m l (N-S).

Störning, 0,5 m dj hittades en asfalterad yta, därunder fyllning, grävt djup 1 m dj, steril orörd botten hittades ej.

### **Schakt 12 (20S112)**

8,5 m l (V-Ö).

Störning, grävt djup 1,5 m, orörd steril botten hittades ej.

### **Schakt 13 (20S113)**

16 m l (Ö-V). Schaktet beläget norr om P-platsen, invid sluttningen mot söder.

**Provgrop 12:** 0–3 m räknat från Ö.

**Stratigrafi:** 0–0,6 m dj grusfyllning och stenkross; 0,6–1,2 m dj kulturlagerliknande fet humus med sten, tämligen homogent lager, i toppen fynd av tegel, mot botten mer sten men utan tegel. Enstaka fynd av glas, hästkosöm och djurben påträffades. Lagret grävde skiktvis med maskin och genomsöktes med skärslöv. Steril orörd nivå bestod av melerad spräcklig gul lera.

3–8 m, nedschaktat 0,6 m dj till det kulturlagerliknande lagret.

8–16 m, störning, fynd av cementfundament samt intill en större störning, minst 1,5 m dj, ej grävt till steril orörd botten.

**Tolkning:** I schaktet hittades ostörda partier av ett 0,6 m tj humuslager, kulturlagerliknande, tolkas som odlingslager, se vidare nedan.

### **Schakt 14 (20S114)**

4 m l (N-S).

Störning, grävt 1,5 m dj.

### **Schakt 15 (20S115)**

7 m l (V-Ö). Schaktet beläget utmed Bispotalagatan.

**Provgrop 13:** 1–3 m räknat från V.

**Stratigrafi:** 0–0,25 m dj matjord; 0,25–0,7 m dj, sandig resp lerig fyllning; 0,7–1,2 m dj, brunt homogent luckert kulturlager med enstaka tegel och sten. Liknar motsvarande kulturlager i schakt 13. Tolkas som odlingslager. Vid 1,2 m finns steril orörd botten bestående av spräcklig gul lera. Från 6 m, störning ner till 1,0 m, därunder odlingslager intakt. Ej grävt i botten.

**Tolkning:** I schaktet finns rester av äldre kulturlager som tolkas som odlingslager.

### **Schakt 16 (20S116)**

10 m l (V-Ö).

**Stratigrafi:** 0–0,4 m dj matjord samt grusig fyllning; 0,4–0,6 m dj, kulturlager/odlingslager, med fynd av tegel ända ner till orörd steril botten.

**Tolkning:** Schaktet innehåller en äldre stratigrafi, med lager som kan tolkas som odlingslager.

### **Schakt 17 (20S117)**

11 m l (V-Ö).

**Stratigrafi:** 0–0,35 m dj, matjord; 0,35–0,6 m dj, ljusbrunt lerigt humuslager, fynd av tegel. Därunder gul lerig spräcklig orörd botten.

4–11 m, störning, fyllning av cementplattor, tegel etc, grävt djup 0,9 m.

**Tolkning:** I denna del av kvarteret låg enligt äldre uppgiftslämnare grönsakshandlaren Lundqvists hus.

**Schakt 18 (2OS118)**

4 m l (N-S). Schaktet beläget utmed Båtsmansgatan.

*Stratigrafi:* 0–0,5 m dj matjord och grusig fyllning; 0,5–0,9 m odlingslager, liknande schakt 16. Därunder steril orörd botten, bestående av gul spräcklig lera.

*Tolkning:* Se schakt 15–16.

**Schakt 19 (2OS119)**

4 m l (N-S).

*Stratigrafi:* 0–0,3 m dj, matjord och grusig fyllning; 0,3–0,9 m dj, odlingslager, med inblandning av tegel, därunder steril spräcklig botten.

*Tolkning:* Se schakt 15–16, 18.

**Schakt 20 (2OS120)**

4 m l (Ö-V).

Grävdes till 2,2 m dj, sandig gul lerig fyllning under matjorden, därunder steril gul lera. Inga äldre kulturlager.

**Schakt 21 (2OS121)**

4 m l (N-S).

*Stratigrafi:* 0–0,2 m dj, matjord; 0,2–1,0 m homogen brun humus, fynd av tegel ner till botten, i toppen även recent porslin.

*Tolkning:* Humuslagret tolkas, liksom i schakt 15–16, 18–19 som odlingslager. Jämfört med schakt 20 mellan husen framgår att odlingslagret har schaktats bort på platsen för bebyggelsen och sedan fyllts ut med fyllning av morän.

**Schakt 22 (2OS122)**

2 m l.

*Stratigrafi:* 0–1,4 m dj, grågul lerig fyllning, därunder steril orörd lera.

*Tolkning:* Samma relation som schakt 20.

**Schakt 23 (2OS123)**

4 m l (N-S).

*Stratigrafi:* 0–0,2 m dj, matjord; 0,2–0,6 m dj, grågul fyllning; 0,6–0,8 m dj odlingslager, fynd av tegel ner mot botten. Steril orörd botten består av gulgrå lera med morän.

*Tolkning:* Se schakt 15–16 och 18–19.

**Schakt 24 (2OS124)**

3 m l (N-S).

*Stratigrafi:* 0–0,2 m dj, matjord; 0,2–0,3 m dj, ljusbrunt humuslager, fynd av recent tegel, planglas och hushållsglas. 1 m<sup>2</sup> grävt med skärslev.

*Tolkning:* Samma stratigrafi och karaktär som i schakt 8, men tunnare kulturjordslager. Orörd steril botten består av sand, inga spår av vare sig odling eller förhistoriska anläggningar. Tolkas som odlingslager, inga spår av aktiviteter före 1900.