



Riksantikvarieämbetet
Avdelningen för arkeologiska undersökningar

UV ÖST RAPPORT 2008:47

ARKEOLOGISK FÖRUNDERSÖKNING

I Louis de Geers trädgård

Kv Stenhuset 7, RAÄ 96
Norrköpings stad och kommun
Östergötland

Dnr 422-1568-2007

Annika Nordström och Göran Tagesson



UV ÖST RAPPORT 2008:47

ARKEOLOGISK FÖRUNDESRÖKNING

I Louis de Geers trädgård

Kv Stenhuset 7, RAÄ 96
Norrköpings stad och kommun
Östergötland

Dnr 422-1568-2007

Annika Nordström och Göran Tagesson



Riksantikvarieämbetet
Avdelningen för arkeologiska undersökningar

Riksantikvarieämbetet

Avdelningen för arkeologiska undersökningar

UV Öst

Roxengatan 7, 582 73 Linköping

Tel. 010-480 81 40

Fax 010-480 81 73

uvost@raa.se

www.arkeologiuv.se

Omslagsbild Kakel med fågelmotiv, sannolikt från kakelugn i de Geers stenhus.
Foto Annika Nordström (nr U4750:10).

Produktion/grafisk form Britt Lundberg

Grafik Lars Östlin

Foto Annika Nordström

Utskrift UV Öst, Linköping 2008

Kartor ur allmänt kartmaterial, ©Lantmäteriverket, 801 82 Gävle. Dnr L 1999/3.

© 2008 Riksantikvarieämbetet

UV Öst, Rapport 2008:47

ISSN 1404-0875

Innehåll

Sammanfattning	5
Bakgrund	5
Syfte	8
Metod och genomförande	8
Resultat	9
Åtgärdsförslag	13
Referenser	14
Litteratur	14
Arkiv	14
Kartor	14
Administrativa uppgifter	15
Bilaga 1. Schaktbeskrivning	16
Bilaga 2. Fyndlista	21

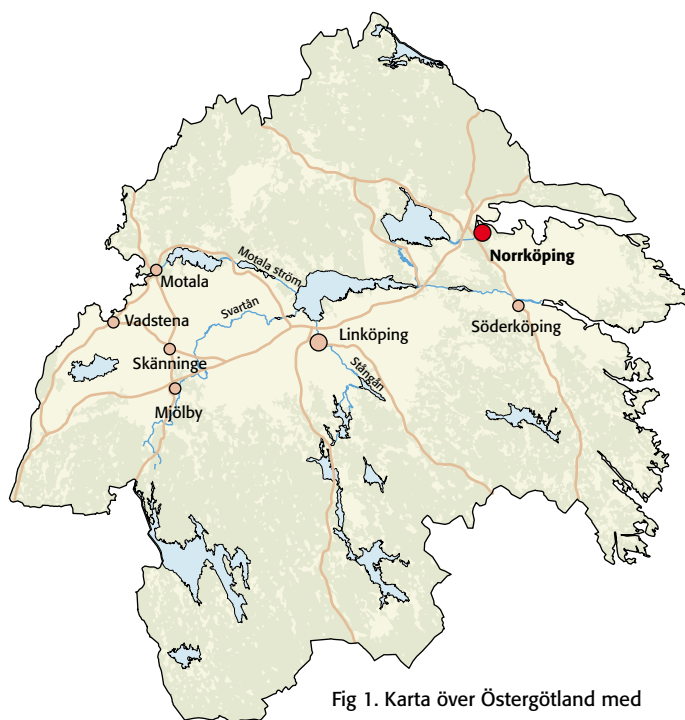


Fig 1. Karta över Östergötland med platsen för förundersökningen markerad.

Arkeologisk förundersökning

I Louis de Geers trädgård

Sammanfattning

Riksantikvarieämbetet, Avdelningen för arkeologiska undersökningar, UV Öst har under en vecka i augusti 2008 genomfört en arkeologisk förundersökning i kvarteret Stenhuset 7, Norrköpings stad, Östergötland. Undersökningen föranleddes av en planerad husbyggnation i kvarteret och uppdragsgivare var Norrköpings kommun. Den nu aktuella ytan omfattar odlingslämningar efter trädgårdsanläggningen kring Louis de Geers Stenhus, som började uppföras omkring 1630. Undersökningsområdet omfattade en cirka 2500 m² stor yta, som idag upptas av parkmark, vari cirka 90 löpmeter (225 m²) förundersöktes.

Förundersökningen visade att delar av den södra, nordvästra och nordöstra ytan var störd av senare tiders bebyggelse. Trots det framkom över stora delar av ytan ett relativt mäktigt odlingslager med fynd från 1600–1700-talen, vilket tolkas som rester efter de Geers trädgårdsanläggning.

Vid en eventuell exploatering av området rekommenderas en särskild arkeologisk undersökning. Ansökan om tillstånd enligt Lag (1988:950) om kulturminnen m m ställs till Länsstyrelsen, vilka beslutar i ärendet.

Bakgrund

Det nu berörda arbetet omfattar husbyggnation i ett område i de norra delarna av Norrköpings centrum. Norrköpings äldsta stadsplan upprättades 1640 (sannolikt av Olof Hansson Örn-huvud). Frågan om vad kartan representerar – befintliga eller planerade kvarter – är fortfarande föremål för diskussion. Norr om Motala ström finns ett större område med raka gator och stora kvartersfigurer som allmänt tolkas som en vid 1600-talets början nyanlagd stadsdel. Det bebyggelsemässiga innehållet i denna stadsplan är mycket oklart. Ytterst få arkeologiska undersökningar har genomförts i denna stadsdel (fig 3).

Kv Stenhuset har ursprungligen utgjort platsen för Louis de Geers palats, det så kallade Stenhuset på Saltängen. Området norr om Motala ström kallades ”Nya staden” och planlades under hertig Johans tid, på 1610-talet. Strax efter sin ankomst till Sverige 1627 började de Geer att uppföra nybyggen på platsen för bostäder och fabriker. Stenhuset i kv Stenhuset byggdes som ett palats under perioden 1627–30 och kom att fungera som huvudresidens och bostad för de Geer och hans familj. Under en andra byggnadsperiod 1642–45 har Stenhuset ombyggt under den nye ägaren, de Geers måg och förtroendemän i Norrköping, Carl De Besche. Under samma tid lät Louis de Geer bygga ett nytt palats i Stockholm. Mässingsbruket och därmed tillhörande byggnader i Norrköping köptes 1666 av Jacob Momma-Renstierna, vilken förlade sitt residens till Stenhuset. Under 1690-talet började dock Stenhuset förfalla och det förstördes i en brand 1711.

Stenhuset har bestått av en huvudbyggnad utmed Saltängsgatan med två tillhörande flyglar. Den östra flygelns källarvåning finns fortfarande bevarad, belägen under det så kallade ”Koritzinskys hus”, eller populärt kallat ”Vita huset” på Saltängsgatan 19. Den västra flygelns tillkomst under De Besche's tid. Längre västerut fanns stallgården och ekonomidelen. Öster om Stenhuset har det sannolikt funnits en trädgårdsanläggning. Stenhuset och de bevarade resterna i kvarteret har ingående behandlats i en artikel av Birgit Gejvall och Björn Helmfrid (Gejvall & Helmfrid 1959).

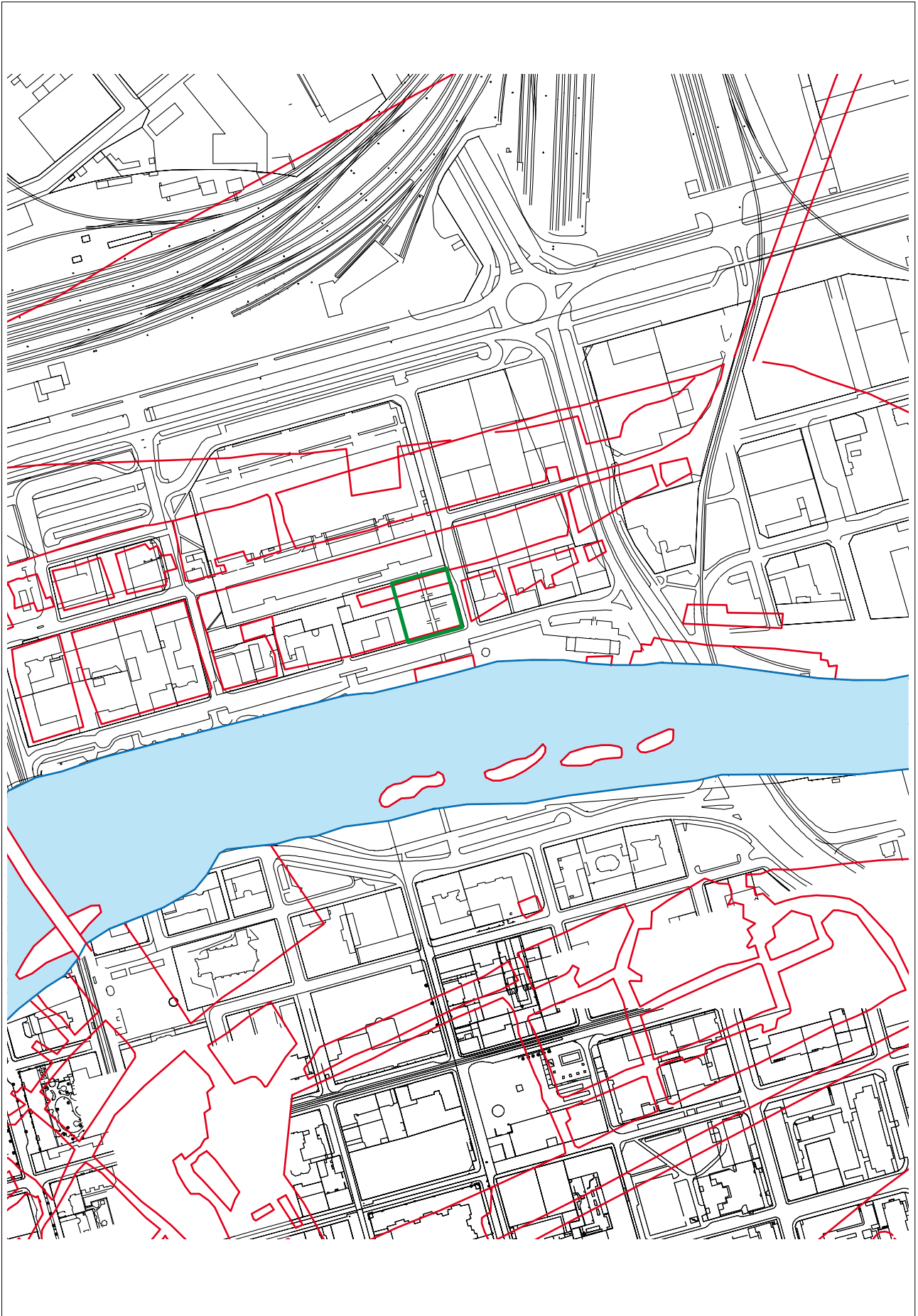


Fig 3. Karta från ca år 1640 med undersökningsområdet inlagt. Skala 1:4000.

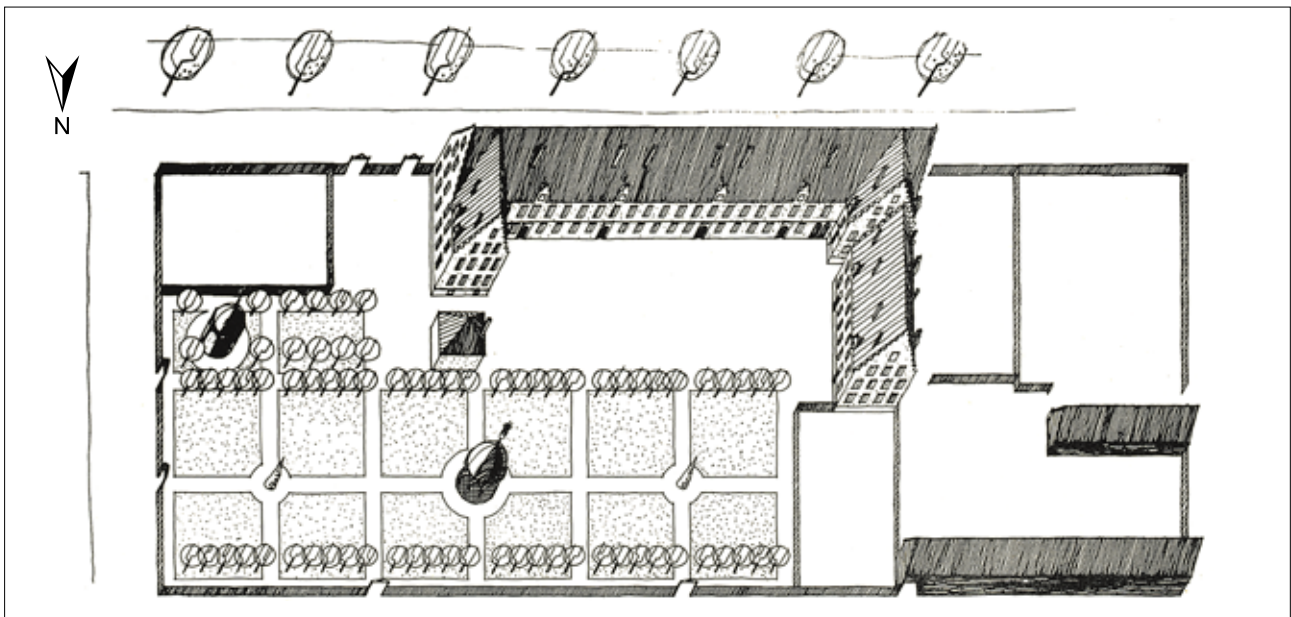


Fig 4. Rekonstruktionsritning över de Geers stenhus. Längst upp på bilden ligger Saltängsgatan mot vilken den långa huvudbyggnaden vette. Flygeln till vänster är "vita huset", och den fristående byggnaden till höger är Carl de Besches tillbyggnad. Trädgårdens utseende är inte känt, men har troligen, som bilden visar, varit indelad i kvarter. Det aktuella undersökningsområdet är beläget i bildens vänstra del. Teckning Göran Peterson, efter Gejvall och Helmfrid 1959 s 191.

Förutom en byggnadshistorisk redogörelse från 1959 har en arkeologisk undersökning genomförts strax norr om Stenhuset. 1972 gjorde Östergötlands länsmuseum en dokumentation av en kupolugn byggd i tegel, tolkad som någon form av industrihistorisk lämning (Bäck 1975).

Den nu aktuella ytan omfattar bland annat platsen för trädgårdsanläggningen kring de Geers Stenhus. Utifrån Gejvall och Helmfrids noggranna studier av värderingshandlingar från olika tider framgår dock att områdets exakta funktion inte kan fastställas. En vedgård nämns i tomtens sydöstra hörn, vilket visar att det inte enbart fungerat som trädgård. I trädgårdsanläggningen fanns även ett lusthus och ett duvhus, med oklar belägenhet. På Örnehufvuds karta från 1640 finns en tvärgränd markerad som går in i kvarteret från nuvarande Orangerigatan, och utgör kvarterets begränsning mot öster. Innehållet i denna karta har dock i många fall visat sig avvika från verkligheten. Under senare tid har det funnits ett skolorhus på tomtens södra del, Tekniska elementarläroverket, som revs på 1930-talet. I norra delen fanns två byggnader, bland annat en bilsprot, enligt byggnadsinventeringen från 1940-talet (Norrköpings stadsarkiv).

I Sverige är trädgårdsarkeologin ännu i sin linda men det är en arkeologisk specialgren med stor potential (Currie 2005; Frost 1996). De senaste åren märks dessutom ett allt större intresse för trädgårdshistoria hos arkeologerna. Ett sätt att studera trädgårdsanläggningar är att ha ett tvärvetenskapligt angreppssätt där den arkeologiska metoden är en del. Det är en fördel att såväl studera historiska källor och historiska kartor, som att använda sig av makrofossilanalyser och geofysiska prospekteringsmetoder. Vid Mälsåker slott i Sörmland har Riksantikvarieämbetet, UV Teknik genomfört mätningar med georadar. Målet var att lokalisera spår efter den ursprungliga trädgårdens utformning (Trinks 2006). Ett annat exempel där undersökningar av en trädgårdsanläggning genomförts med ett lyckat resultat är vid Strömsholms slott i Västmanland, där undersökningarna genomfördes i slottets köks- och fruktträdgård (Frost & Jons-son 2002). I stadsarkeologiska sammanhang har bland annat Vadstena undersökts ur ett odlingsperspektiv, där man kunnat konstatera att de odlade ytorna visserligen är svårfångade men inte omöjliga att undersöka (Lindeblad 2006 s 303ff). Alla ovan angivna exemplen har haft tvärvetenskapliga angreppssätt som förutsättning.

Trädgårdsanläggningar kan alltså studeras ur många olika aspekter och kan även ge nya perspektiv på stadslivet och belysa frågor som rör sig mellan ekonomiska och estetiska och symboliska värden under specifika historiska perioder (Lindeblad 2006 s 301ff). Möjligheten att finna kulturlager från trädgårdsanläggningen tillhörande Norrköpings mest spektakulära

stadsgårdar väcker frågor om trädgårdskulturen under 1600-talet, liksom vad de täta kontakterna med Nederländerna kan ha inneburit. Trädgårdsanläggningen anlades av Louis de Geer samtidigt med byggnationen, och de Geer hade själv mycket stort intresse för trädgårdskonst. En undersökning av trädgårdsanläggningen vid Louis de Geers Stenhus skulle kunna medföra avgörande kunskaper kring 1600-talets svenska trädgårdskonst och dess innovationsförlopp.

- Undersökningsytan är belägen inom en stadsdel norr om Motala ström, som finns markerad på 1640 års karta. Det bebyggelsemässiga innehållet i kartan är oklart. Endast ett fåtal undersökningar är gjorda inom stadsdelen.
- I kvarteret Stenhuset byggdes Louis de Geer sitt palats, kallat Stenhuset. Endast delar av detta finns bevarat. Praktiskt taget ingenting är känt om stadspalatsets utseende mer än i stora drag.
- Undersökningsområdet är beläget direkt öster om själva stadspalatset. Det har antagits att den nu aktuella ytan upptas av trädgårdsanläggningen.

Syfte

Målsättningen med förundersökningen var följande:

- Studera bevaringsförhållanden för äldre kulturlager på platsen.
- Studera hur ytan nyttjades före tillkomsten av de Geers Stenhus. Fanns det rester efter äldre förhistorisk aktivitet vid Motala ströms norra strand?
- Fanns det kulturlager och andra lämningar efter bebyggelsen under de Geers tid? Är det fråga om palatsanläggningens trädgårdsanläggning, och hur har den i så fall sett ut? Fanns det även lämningar efter byggnadskonstruktioner på platsen? Har de båda byggnadsperioderna under de Geers respektive De Besche's tid avsatt några spår i kulturlagren?
- Har ytan blivit bebyggd under senare tid? Eller finns det skäl att anta att trädgårdsanläggningen fortsatt att vara i bruk även under 1700-talet och framåt?
- Slutligen ställdes frågan om hur kulturlager och eventuella anläggningar kan undersökas och dokumenteras på bästa sätt vid en eventuell särskild undersökning.

Metod och genomförande

För det nu aktuella området kan yngre byggnader och aktivitet på platsen ha förstört delar av kulturlagren. Före undersökningen gjordes en inledande studie av kartor för att få en fördjupad bild av aktiviteter under senare tid. En huvuduppgift för den arkeologiska förundersökningen var att fastställa omfattningen av bevarade kulturlager som hör till stenpalatset, respektive hur dessa påverkats av senare aktiviteter.

I samband med undersökningen hade undertecknade fri tillgång till den östra delen, den så kallade Vänsortsparken, medan en mindre del i väster utgör del av gården till det daghem som finns i det så kallade Vita huset. Vi har gjort den bedömningen att det inte var nödvändigt att undersöka även denna del i detta skede, utan att resultaten från huvudområdet kan bedömas som representativa för helheten.

Fem söschakt grävdes med grävmaskin, med en sammanlagd yta av cirka 225 m² och 90 löpmeter. Schakt 1 och 3 var belägna i östra, respektive västra delen av undersökningsområdet och omfattar hela ytan från norr till söder. Schakt 2 och 4 utgör kompletteringar i den norra delen och schakt 5 utgör en komplettering i anslutning till den sena skolbyggnadens grund. Schakten täckte in en tillräckligt stor yta för att resultaten ska kunna sägas vara giltiga för hela exploateringsytan. Genom söschakten kunde kulturlagerbilden undersökas och dokumenteras, men det var en ambition att inte gräva sönder äldre kulturlager mer än nödvändigt. Påträffade äldre kulturlager har främst avtäckts ytmässigt och undersöktes via ett antal provgropar där även fynd insamlades.

Resultat

Den aktuella ytan visade sig innehålla rester av ett större sammanhängande odlingslager. Delar av området var stört av bland annat skolhuset i områdets södra del, samt de yngre byggnaderna i nordöst och nordväst. Därtill påträffades ett antal ledningsdragningar, som också stört de äldre lämningarna (fig 6).

I **schakt 1** (se fig 6, för närmare beskrivning av schakt samt provgropar se bilaga 1) påträffades i söder rester av skolhuset och i norr framkom resterna av ytterligare en yngre byggnad. Det nordvästra gårdshuset verkar dock endast ha förstört äldre kulturlager till en mindre del, medan byggnadens inre inte har påverkat det underliggande odlingslagret i nämnvärd omfattning.

Mellan dessa yngre byggnadslämningar påträffades ett odlingslager en dryg halvmeter under nuvarande markyta. Det innehöll ett fyndmaterial med framför allt keramik av typen fajans, porslin och yngre rödgods som kan dateras mellan cirka 1600–1800. Två provgropar undersöktes i schakt 1, där ett cirka 0,3–0,45 meter tjockt odlingslager påträffades. Det fanns inga tydliga tecken på stratigrafi i odlingslagret, troligen behöver man öppna större ytor för att kunna studera ev stratigrafi.

Strax norr om den framgrävda skolbyggnaden framkom en skarp sluttning söderut som var svårtolkad (fig 9). Förmodligen rör det sig om en naturlig svacka ner mot strömmen. Här framkom ett humuslager (L2b), där en mängd kakel (15 fyndposter) samt en bit brunglaserat golvtegel (F78) påträffades. Kaklet utgörs uteslutande av rumpkakel, med antingen grön (F60), mörkgrön (F61, F63–64) eller svartglaserad relief (F59, F62, F65–72), och med växt- och figurmotiv (fig 7). Parallellt till detta kakel har bland annat påträffats i Stockholm (Århem 2004 s 74ff), i kv Disa Uppsala (Anund m fl 2000 s 239) samt vid undersökningarna i Vasaparken i Västerås (Bäck 2005 s 38). Där dateras denna typ av kakel till första hälften av 1600-talet. Dessa mer påkostade reliefkakelugnar påträffas främst i högre ståndsmiljöer (Århem 2004 s 76). Det är sannolikt att det kakel som påträffades vid denna förundersökning kommer från en eller flera kakelugnar som stått inne i Louis de Geers stenhus.

I **schakt 2** (se fig 6) fanns ett bevarat odlingslager på cirka 0,4 meters djup, som undersöktes via en provgrop (3). Lagret var något mäktigare än i schakt 1, cirka 0,6 meter tjockt. I lagret hittades enstaka tegelkross och keramik. Därunder fanns ytterligare ett homogent (odlings?) lager, cirka 0,4 m tjockt med ljus sandig humus, som innehöll enstaka tegelkross. Dessutom påträffades i det underliggande ljusa orörda mjälalagret en mindre nedgrävning fylld med tegel, bl a gult holländskt tegel, möjligen kan anläggningen tolkas som ett stolphål.



Fig 5. Exempel på svart reliefkakel från undersökningen. U4750:9. Foto Annika Nordström.

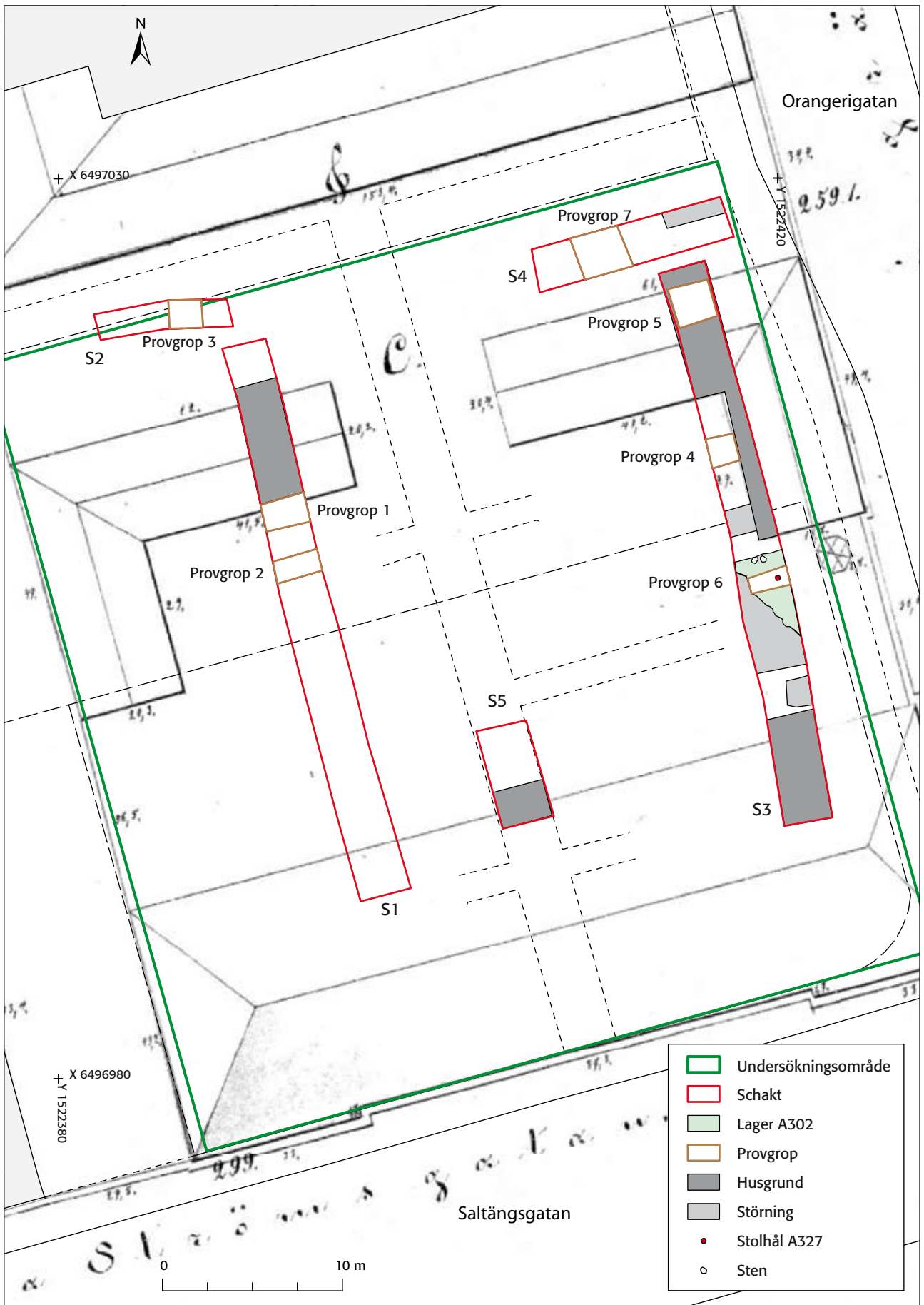


Fig 6. Utdrag ur dagens primärkarta över Norrköping sammanlagt med ett utsnitt över kvarteret från 1879 års karta samt schakt och de vid undersökningen framgrävda husgrunderna. Skala 1:300.

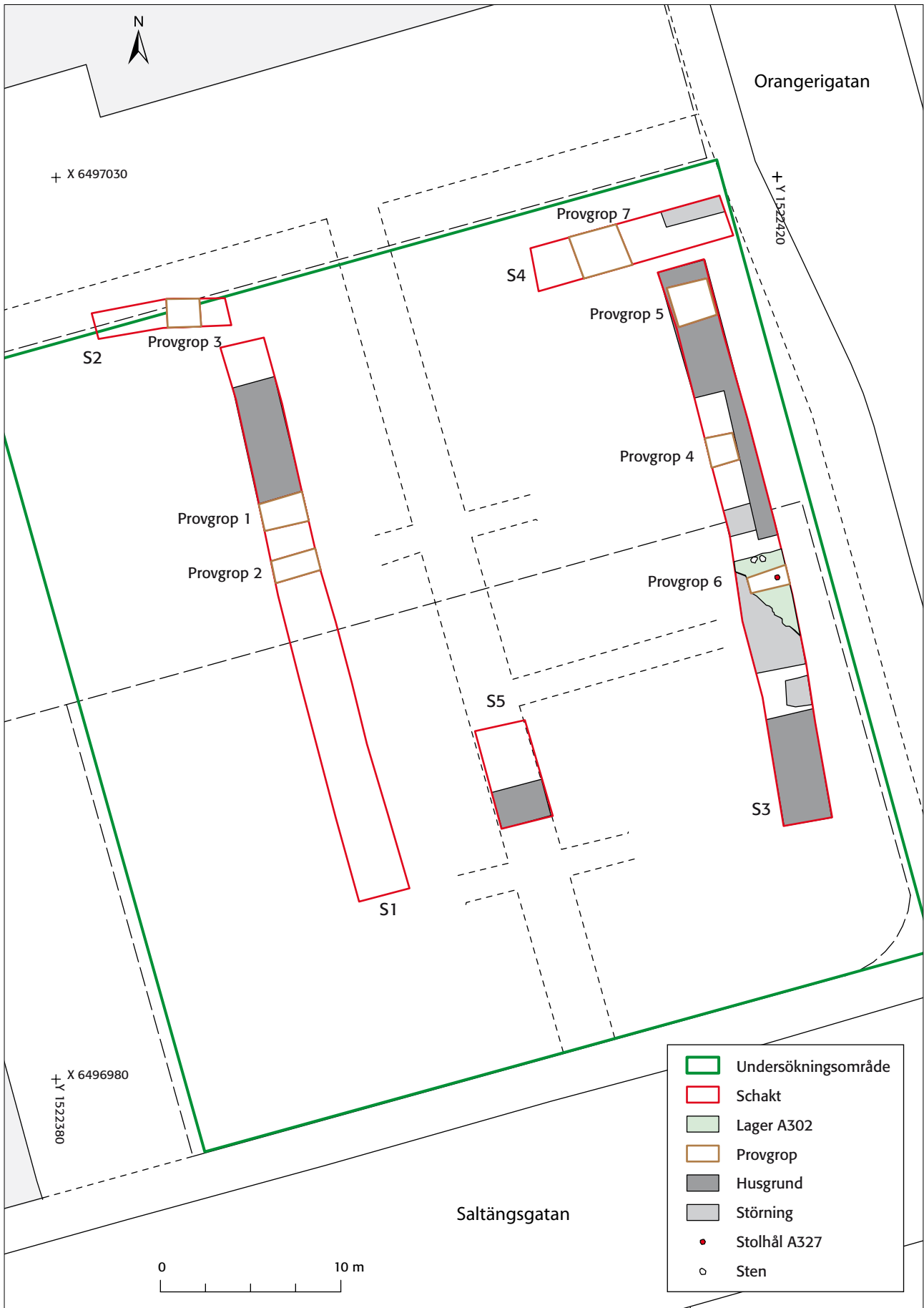


Fig 7. Schaktplan med utsnitt ur dagens primärkarta över Norrköping i botten. Skala 1:300.



Fig 8. Exempel på keramikskärivor från trädgårdsanläggningen. Foto Annika Nordström.

I **schakt 3** (se fig 6) påträffades något fler störningar än i övriga schakt, framför allt i den södra delen. Resultaten visar dock att det även i denna del av undersökningsområdet förekommer ett homogent odlingslager. Ett par anläggningar i form av ett stolphål (A327) samt en delvis undersökt ”planteringsgrop” påträffades i provgrop 6. I provgrop 4 framkom ett lager med mycket lätt och spröd slagg, möjligen så kallad vällningsslagg. Odlingslagret tycks även här något tjockare i den norra delen (cirka 0,45 m tjockt), vilket dock kan bero på att de södra delarna är mer förstörda av senare tids ledningar och bebyggelse. Ovan odlingslagret påträffades såväl i provgrop 4 som i hela norra delen av schakt 3 en ganska hårt sammanpackad sand där ytan även verkade vara trampad. Detta kan tolkas som rester av en trädgårdsgång. Provgrop 5 visade att det verkar som att de yngre byggnaderna förstört eventuell stratigrafi under dem. Föremålsfynden är av 1600–1700-tals karaktär, möjligen med tyngdpunkt på senare delen 1700-talet.

I **schakt 4** (se fig 6) framkom dels en störning i NO-SV, och dels ett större parti sten i schaktets centrala del. En provgrop (7) undersöktes ned till orörd nivå. I denna kunde ett odlingslager konstateras, samt föremålsfynd som kan dateras mellan cirka 1550–1800. Inte heller här kunde några tydliga tecken på stratigrafi konstateras i odlingslagret.

I den södra delen av **schakt 5** (se fig 6) framkom rester av skolhuset. I resterande del av schaktet framkom omrörda raseringslager, däremot syntes en stratigrafi liknande den i schakt 1 i profilväggen mot öster. Inga fynd tillvaratogs från detta schakt.

Sammantaget kan vi säga att resultaten visar på att det finns ett större sammanhängande odlingslager som vi tolkat som rester av Louis de Geers trädgårdsanläggning. Förutom en möjlig planteringsgrop (i provgrop 6) och möjliga rester av en trädgårdsgång i norra delen av schakt 3 har förundersökningen inte visat på tydliga exempel av odlingsbäddar eller gångar. Troligen behöver man undersöka större sammanhängande ytor för att kunna dokumentera dessa företeelser. I Gejvall & Helmfrid (1959) finns uppgifter om att de Geer personligen var mycket intresserad av trädgårdar och det från planläggandet av Ebba Brahes palats i Stockholm ska finnas en av de Geer ritad plan för trädgården. De Geers trädgårdar skall dessutom, i motsats till de

flesta andra svenska trädgårdsanläggningar, ha varit mer baserade på privatekonomiska grunder än estetiska (Gejvall & Helmfrid 1959 s 193). Vid en eventuell särskild undersökning skulle man (via ett tvärvetenskapligt angreppssätt) kunna försöka belysa frågor kring detta.

Föremålsfynden, främst då keramiken, visar på en datering mellan ca 1550–1900. Den största andelen keramik utgörs av yngre rödgods (35 av totalt 46 fyndposter), därefter följer flintgods (6 poster), porslin (4 poster) samt fajans (2 poster). Porslinet, fajansen och flintgodset utgör uteslutande bordskärl, medan det yngre rödgodset representerar såväl bords- som förvarings- och möjligen även kökskärl. Allmänt vad gäller dateringen av keramiken kan sägas att det är tämligen svårt att snävt datera det yngre rödgodset, då det är allmänt förekommande mellan ca 1550–1900, och helt dominerande under 1600- och 1700-talen (t ex Bergold och Bäck 2006 s 83ff). Inom godsgruppen fanns dock ett par skärvor med mörkgrön glasyr (F8, F9) vilka med stor sannolikhet kan föras till 1600-talets första hälft och ett par skärvor (F45, F48) med mattsvart glasyr som med all sannolikhet ska föras till sent 1800-tal. Materialet är dock för magert för att man skulle kunna dra några generella slutsatser. Fajans började tillverkas i Sverige under första hälften av 1700-talet, innan dess importerades den främst från Tyskland. Flintgodset började i Sverige tillverkas under sent 1700-tal (Bergold och Bäck 2006 s 84f, fig 7).

Några kulturlager eller lämningar äldre än odlingslagren från 1600-talet har inte kunnat påvisas, vilket dock inte utesluter att sådana kan finnas inom undersökningsområdet.

Sammanfattningsvis har förundersökningen givit följande resultat:

- Förutom den sentida skolbyggnaden i söder och det nordöstra gårdshuset, samt en del mindre omfattande ledningsschakt, verkar stratigrafin vara tämligen intakt över stora delar av undersökningsytan.
- Framför allt har ett odlingslager kunnat dokumenteras över stora delar av området. Odlingslagret är homogent i den västra delen, medan det finns antydning till stratigrafi och konstruktioner i den östra delen. Odlingslagret är tunt i södra delen, men betydligt mäktigare i den norra delen. Ett tämligen rikligt fyndmaterial pekar på att odlingslagret går tillbaka till 1600-talet, dvs till de Geers tid, men att området säkerligen har fungerat som trädgård även under 1700-talet.
- Med största sannolikhet har området sålunda använts för odling under 1600- och 1700-talen, möjligen ända fram till mitten av 1800-talet då skolhuset byggs. Trots avsaknad av konkreta spår av konstruktioner och anläggningar är det även sannolikt att sådana kan finnas bevarade i de kvarliggande områdena. Vi vill även lyfta fram det faktum att det finns belägg på stratigrafi i odlingslagret i den östra delen som mycket väl kan tyda på att det kan finnas enklare trädgårdskonstruktioner bevarade i området. Det kompakta sandlager som tycktes sträcka sig över norra delen av schakt 3 skulle exempelvis kunna vara rester av en trädgårdsgång.

Åtgärdsförslag

Riksantikvarieämbetet, UV Östs bedömning är att det över stora delar av ytan finns bevarade kulturlager efter vad vi tolkat vara en trädgårdsanläggning från 1600- och 1700-talen. Dateringen stöds av ett tämligen rikligt fyndmaterial. Vid en eventuell exploatering av området rekommenderas en särskild arkeologisk undersökning. Ansökan om tillstånd enligt Lag (1988:950) om kulturminnen m m ställs till Länsstyrelsen, vilka beslutar i ärendet.

Linköping den 12 september 2008

Annika Nordström

Göran Tagesson

Referenser

Litteratur

- Anund, J., Carlsson, R., Elfwendahl, M. och Petterson, K. 2002. *I skuggan av domkyrkan. Arkeologi i uppsalakvarteret Disa, 1973–1993*. Riksantikvarieämbetet, UV Bergslagen rapport 2000:5.
- Bergold, H. och Bäck, M. 2006. ”Vi hör att dom har fint porslin i Karlstad ...”- Keramik från centrala Karlstad under 1600- och 1700-talet. *Den dolda staden. Arkeologiska undersökningar i kv Druvan, Karlstad*. (Red) Martin Karlsson.
- Broberg, B. 1984. *Norrköping. Medeltidsstaden 50*. Riksantikvarieämbetet och Statens historiska museer. Rapport.
- Bäck, M. 2005. *Skeppare och vägarfolk i Västerås hamnområde 1620–1730*. Riksantikvarieämbetet. UV Bergslagen rapport 2005:14.
- Bäck, T. 1975. Teknikhistoriska gåtor. Rapporter från stadsarkeologiska undersökningar i Norrköping och Vadstena. *Östergötland. Meddelanden från Östergötlands och Linköping stads museum*.
- Currie, C. 2005. *Garden archaeology. A Handbook. Practical Handbooks in Archaeology 17*. Council for British Archaeology.
- Frost, K. 1996. Trädgårdsarkeologi – ny källa till kunskap om historiska trädgårdar. *Byggnadskultur* 1996:2.
- Frost, K. och Jonsson, K. 2002. *Köksträdgården vid Strömsholms slott. Trädgårdsarkeologisk undersökning*. Västmanlands läns museum, Kulturmiljöavdelningen, Rapport 2002:A53.
- Gejwall, B. och Helmfrid, B. 1959. *De på stenhuset*. Norrköping.
- Lindeblad, K. 2006. Den gröna staden. *Nya stadsarkeologiska horisonter*. (Red) Stefan Larsson. Riksantikvarieämbetet.
- Trinks, I. 2006. *Ground Penetrating Radar survey for Archaeological Prospection at Mälsåker slott. Methodology, data acquisition, results, interpretation*. Riksantikvarieämbetet, UV Teknik.
- Århem, B. 2004. Kakel från underjorden. Arkeologiska fynd från Srockholms innerstad. *Blick – Stockholm då och nu*. # 1, år 2004/2005. Stockholm stadsmuseum.

Arkiv

Norrköpings stadsarkiv. Byggnadsinventering 1940-talet.

Kartor

Karta över Norrköping stad 1640. (D75-1:4)

Karta över Norrköping 1879. Norrköpings stadsarkiv.

Administrativa uppgifter

Län: Östergötlands

Landskap: Östergötland

Kommun: Norrköping

Socken: Norrköping

Plats: Kv Stenhuset 7

Fornlämning: 96

Undersökningens mittpunkt: X6497005, Y1522403

Koordinatsystem: RT90, 2,5 gon V

Höjdsystem: RH00

Riksantikvarieämbetet dnr: 422-1568-2007

Länsstyrelsen dnr: 431-4974-07

Länsstyrelsen beslutsdatum: 2007-06-04

Projektnummer: 10648

Intrasisprojekt: O2007045

Rapportnummer: 2008:47

Ansvarig arkeolog: Göran Tagesson

Personal: Annika Nordström

Underkonsult: Linköpings grävservice, Robert Nilsson

Beställare: Länsstyrelsen Östergötland

Kostnadsansvarig: AB Sverigehuset

Undersökningstid: 25–28 augusti 2008

Undersökningsområde: 1900 m²

Undersökt yta: 1400 m² extensiv yta, samt schakt om 90 löpmeter

Arkiv: Arkivhandlingar och dokumentationsmaterial kommer att förvaras på ATA, Stockholm.

Digitalfoton är registrerade under Unr 4750.

Fynd: 1–79

Bilaga 1. Schaktbeskrivning

Schakt 1 (O200)

Schaktet var 32 m långt och 2,20 m brett (N-S). Schaktningen omfattade yngre myllalager och raseringslager som hör ihop med skolhustiden. Äldre odlingslager rensades fram i sin övre del, men har endast undersökts genom två provgropar. I norra delen hittades rester efter en yngre byggnad.

I södra delen grävdes grunden till skolbyggnaden fram. I området närmast norr om denna grund visade sig stratigrafin slutta påtagligt mot söder. Ett humuslager (L2b) var beläget i denna sluttning eller svacka med rikligt med fynd. Ovan detta fanns utfyllnadslager (L3) som tolkas som utfyllnad före skoltiden. Det är oklart hur detta parti ska tolkas. Sannolikt rör det sig om en naturlig svacka i terrängen ner mot Strömmen och i denna sluttning finns ett humuslager med raseringsmaterial och skröp från 1600-talsbebyggelsen. Alternativt skulle detta kunna tolkas som en nedgrävning för skolhuset, som sedan fyllt med sekundärdeponerat material, en tolkning som dock motsäges av stratigrafin i schakt 3 och 5 som inte visar på någon liknande nedgrävning.

Profil ritades mot öster (fig 9). Stratigrafin i denna del består av:

Lager 1. Orört grus, morän, vattenavsatt?

Lager 2a. Odlingslager, humus, fyndförande. **2b** humuslager som 2a men mer kompakt, med träflis och rikligt med fynd av kakel, tolkas som rivningsmaterial från Stenhuset. Här påträffades även F73, F74 och F75, samtliga yngre rödgodsskärvor som ej kan dateras närmare än 1550-. I botten av svackan togs ett miljöprov (MP).

Lager 3. Påförd fyllning, bestående av grus och humus. Tolkas som utfyllning före skoltiden, utjämning av naturlig sluttning mot söder.

Lager 4. Grusig fyllning, mot botten rikligt med tegelflis, tolkas som rivningsmaterial från skolan.

Norr om detta parti hittades ett välbevarat odlingslager (L2a) som kunde beläggas i hela schaktet. Odlingslagret var tunnast i södra delen, endast 0,2–0,3 m tjockt, medan det i norra delen blev mer omfattande. I lagret fanns en del fynd bland annat tre skärvor yngre rödgoods (F22, F24, F27), en skärva flintgoods (F23), fönsterglas (F25), buteljglas (F26).

Provgrop 1 och 2 togs upp för att studera kulturlagerbilden och undersöka fyndmängd.

Provgrop 1 (O222) var ca 1,5x2,5 m st (Ö-V). södra delen upptogs av en störning för en äldre VA-ledning. Kulturlagerbilden omfattade ett övre myllalager om 0,25 m tj, därunder ett 0,3 m tj raseringslager från den NV byggnaden, därunder ett 0,3 m tj odlingslager, bestående av sandig humus, därunder ett 0,15 m tj lager humusinfiltreerat gruslager och därunder på -1,25 djup under markytan, ett orört ursprungligt gruslager. I odlingslagret påträffades yngre rödgodsskärvor (F39, F45), flintgoods (F41, F43), fajans (F42), porslin (F44), fönsterglas (F46) samt ett kritpipsskaft (F47).

Provgrop 2 (O218), var 1,2x2,5 m st (Ö-V). Stratigrafin omfattade en likartad stratigrafi som provgrop 1, med ett homogent odlingslager på nivå 0,55-1,0 m under marknivån.

I schaktets norra del hittades även rester efter en byggnad i nordväst. Byggnadens stengrunder i norr och söder var 0,8 m bred, bevarad till 2 skift hög, vilken hade stört odlingslagret. Det verkar dock inte som om byggnadens golv har stört odlingslagret, vilket verkade finnas kvar intakt inne i byggnaden.

Sammantaget visar resultatet från schakt 1 att det förekommer ett homogent odlingslager i denna del av undersökningsområdet, som är tunnast i södra delen och tjockast i det norra. Provgroparna 1–2 visar att odlingslagret i denna del är 0,3–0,45 m tjockt, homogent, med fynd av keramik av yngre rödgodstyp, fajans, flintgoods och porslin. Det fanns även en del djurben, spik och glas i lagret. I södra delen tycks topografin slutta kraftigt mot söder, möjligen som resultat av en naturlig svacka eller liknande och i denna fanns ett humuslager med rikligt med fynd, möjligen som ett avfallslager.

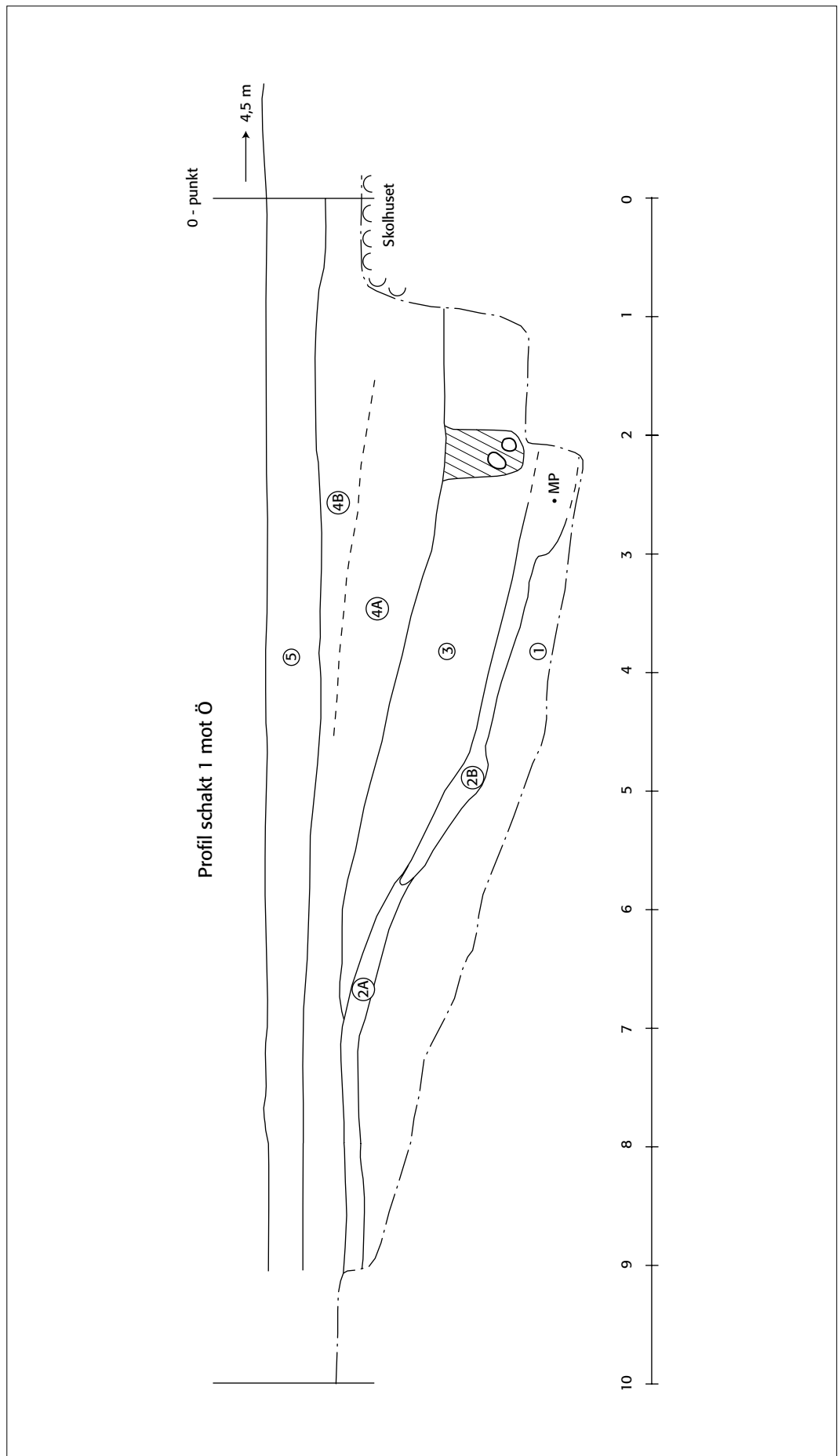


Fig 9. Profilirtning. Skala 1:50.

Schakt 2 (230).

Schaktet var 8 m långt (Ö-V). Schaktet grävdes ner till toppen av odlingslagret.

I provgrop 3 (O236) bestod stratigrafin av överst ett myllalager 0,4 m tjockt, därunder ett 0,6 m tjockt odlingslager, bestående av sandig humus. I lagret hittades enstaka tegelkross, samt keramik. I odlingslagret påträffades keramik av yngre rödgodstyp (F4, F5, F6, F48) samt glas (F49) och en större nit i järn (F50). Därunder fanns ett 0,4 m tjockt lager med ljus sandig humus, som innehöll enstaka tegelkross. I den underliggande ljusa orörda mjälan fanns en liten nedgrävning fylld med tegel, bl a gult holländskt tegel. Nedgrävningen kan möjligen tolkas som ett stolphål.

Schakt 3 (O249).

Schaktet var cirka 32 meter långt och 2,30–2,40 meter brett (N-S). I den södra delen återfanns skolhusets grund grävdes fram. I den norra delen av schaktet framkom ytterliggare en yngre byggnad (i NÖ, se ovan schakt 1). Mitt för skolbyggnaden i södra delen av schaktet låg en brunn varifrån en vattenledning gick i SÖ-NV riktning. Centralt i schaktet fanns ytterliggare en störning i form av ett vattenledningsschakt (Ö-V). Schaktningen omfattade det övre myllalagret samt raseringen efter skolbyggnaderna, dessutom schaktades en yngre stenbeläggning, som endast var delvis bevarad, bort. I schaktets centrala delar framkom ett mörkare humuslager med mycket rötter i (A302). I detta lagers norra del låg två större stenar (A334 och A342), vilka skulle kunna utgöra någon sorts avgränsning. Under humuslagret och i resten av schaktet låg ett odlingslager. Dessa två lager rensades fram och undersöktes via två provgropar (4 och 6). En del fynd togs tillvara vid rensningen, en skärva fajans (F2), samt två skärvor yngre rödgods (F1, F3). Ytterliggare en provgrop (5) grävdes inom den yngre NÖ byggnaden.

Provgrop 4 (O350) var 1,6X1,6 meter stor och grävdes strax väster om den norra byggnaden. Överst låg myllalagret som här var mellan 0,3 -0,35 meter tjockt, varunder delar av ovan nämnda stenläggning syntes (cirka 0,15 meter tjock). Därunder låg ett raseringslager som bestod av brun sand, grus och småsten samt tegelbrockor och lite kalkbruk. Lagret var cirka 0,3 meter tjockt. Under raseringslagret påträffades ett tunt sandlager (cirka 0,05–0,08 meter tjockt) som var ganska kompakt. Detta lager låg över hela den norra delen av schaktet. Under sandlagret fanns ett odlingslager som var 0,1 meter tjockt och bestod av brun sandig silt med en del småsten framför allt i lagrets övre del. Inslag av tegel, enstaka järnföremål och keramik fanns även i lagret. Under detta lager följde ett lager med närmast förslaggad lera, möjligen sk vällningsslagg, bestående av mycket lätt och spröd slagg. Detta lager var omkring 0,16 meter tjockt och var tydligt avgränsat i norr då det inte låg mer än i halva provgropen. Bland den lätta slaggen låg bland annat fynd av yngre rödgods (F30, F31, F32, F34, F35, F79). Lagrets södra och västra begränsning är ej klarlagd, men i öster var det avgrävt av den nordöstra yngre byggnaden. Under detta lager följde således ytterliggare odlingsjord (troligen delvis samma som låg ovan den lätta slaggen) som var cirka 0,3 meter tjock. I odlingsjorden påträffades bland annat grönt buteljglas (F37, F55) samt yngre rödgods (F38, F53, F54, F56) och porslin (F51, F52). Icke infiltrerad sandig mjäla följde på odlingslagret. Provgropen var cirka 1,3–1,4 meter djup från topp till botten.

Provgrop 5 (O354) grävdes inom den yngre nordöstra byggnaden. Under raseringslagret fanns ett humuslager där det i toppen påträffades en skärva fajans (F13), en skärva flintgods (F14) samt ett kritpipsskaft (F15). Gropen grävdes ned till cirka 1,3 meters djup där den dock fanns sentida keramik och profilväggen mot väster påvisade en omörd stratigrafi. Detta tyder på att det mesta av stratigrafin troligen är störd under den nordöstra yngre byggnaden.

Provgrop 6 (O298) grävdes inom humuslager A302. Detta lager var cirka 0,05–0,1 meter tjockt. Lagret bestod av mörk humus, sand, grus, småsten och en del tegelkross och kalksten samt mycket rötter. Inom provgropen i detta lager framkom en stolpe (A327), som stratigrafiskt låg under lagret. I provgropens södra profil kunde man även se en grop, cirka 0,8 meter bred i toppen och avsmalnande mot botten, samt cirka 0,5 meter djup (fig 9). Denna grop var tämligen svårtolkad, möjligen är det en planteringsgrop för ett träd, vilket skulle kunna förklara det mörka humuslagret med alla rötter. Under humuslagret följde ett odlingslager som



Fig 10. "Planteringsgropen" i profil från N. U4750:17. Foto Annika Nordström.

var omkring 0,3 meter tjockt. Lagren var avgrävda i väster av ett ledningsschakt (T279), och området var i allmänhet relativt stort. Ned till steril nivå mätte djupet cirka 1,3 meter från toppen till botten.

Resultatet från schakt 3 påvisar att det förekommer ett homogent odlingslager i denna del av undersökningsområdet. Till skillnad från schakt 1 tycks det dock finnas några fler störningar i framför allt den södra delen. Ett par anläggningar i form av en nedgrävd stolpe (A327) samt den delvis undersökta "planteringsgropen" påträffades i provgrop 6 och i provgrop 4 framkom lagret med den lätta slaggen, möjligen vällningsslagg. Odlingslagret tycks även här något tjockare i den norra delen (cirka 0,45 m tjockt), vilket dock kan bero på att de södra delarna är mer förstörda av senare tids ledningar och bebyggelse. Provgrop 5 visade att det verkar som att de yngre byggnaderna förstört eventuell stratigrafi under dem. Föremålsfynden är av 1600–1700-tals karaktär, möjligen med tyngdpunkt på senare delen 1700-talet.

Schakt 4 (O358)

Detta schakt var cirka 11 meter lång och 2,40 meter brett (Ö-V). Den östra delen var störd av ett ledningsschakt som gick NO-SV riktning. Raseringslagret var mycket kraftigt i öster, vilket troligen hör samman med rivningen av den nordöstra yngre byggnaden. I detta schakt grävdes **provgrop 7 (O370)**. Stratigrafin liknade den i provgrop 3/schakt 3. Överst låg ett ca 0,3 meter tjockt myllalager, varunder ca 0,3–0,6 meter tjockt raseringslager av mörk humus med rikligt av tegelkross och lätt slagg följde (från den NÖ yngre byggnaden). Under detta, på en nivå 0,6–1 meter under markytan, påträffades ett relativt homogent odlingslager bestående av sandig humus, som blev allt ljusare mot botten. Det fanns dock ingen tydlig stratigrafi i lagret. Fynd påträffades i hela lagret, men med mer blandad karaktär i de övre delarna. På cirka 0,8 meters djup framkom en cappuccino-färgad porslinsskärva (F7), vilken kan dateras till mitten av 1700-talet, samt även flintgods (F14, F16) vilka dateras till sent 1700-tal. Mot botten fanns även grönglaserad yngre rödgods (F8, F9, F10, F17) som kan dateras från cirka 1550 och framåt. Under odlingslagret fanns ett mycket tunt lager med svallad grus, varunder orörd ljus mjåla framkom.

Schakt 5 (O241)

Schaktet var cirka 5,6 meter långt och 2,8 meter brett och grävdes som en komplettering i anslutning till den sena skolbyggnadens grund i undersökningsområdets centrala södra del. Stratigrafin i schaktet bestod av ett 0,3 meter tjockt lager mylla, varunder ett 0,3–0,7 meter tjockt raseringslager från skolbyggnaden följde. Därunder låg en 0,7–1,3 meter tjock myllblandad fyllning med tegelkross och sjögrus. Nedgrävningen för skolhuset var grävd cirka 0,6–1 meter ut från skolbyggnadens stengrund. I schaktets östra profilvägg kunde man se en tydlig stratigrafi. Odlingslagret syns där mellan 0,95–1,1 meters djup och tycks vara av samma karaktär som i schakt 1. I schaktet saknades dock mer omfattande rester av kulturlagret, det hade till största delen förstörts i samband med byggandet av skolbyggnaden. Schaktets grävdes till cirka 1,7 meters djup. Inga fynd tillvaratogs i schaktet.

Bilaga 2. Fyndlista

Fnr	Material	Sakord	Vikt	Antal	Anmärkning	Kontext
1	Keramik	Kärl	177	3	I toppen av odlingslager, BII:4, mynning, brunlaserad	249
2	Keramik	Bordskärl?	5	0	I toppen av odlingslager, flintgods, bukdel	249
3	Keramik	?	17	1	I toppen av odlingslagret, BII:4, mynning	249
4	Keramik	Kärl	27	1	I odlingslagret ca 0,4–0,8 m djup, BII:4, buk	236
5	Keramik	Kärl	8	2	I odlingslagret ca 0,4–0,8 m djup, BII:4, buk, grön och vit	236
6	Keramik	Kärl	2	1	Ytligt, BII:4, buk, brun/gul/vit	236
7	Keramik	Bordskärl	0	1	I odlingslagret ca 0,8 m djup, porslin, mynning cappucinofärgad	370
8	Keramik	Skål	14	3	I odlingslager ca 0,8 m djup, BII:4, mynning, grönglaserad	370
9	Keramik	Kärl	26	1	I odlingslagret ca 0,8 m djup, BII:4, buk, grönglaserad	370
10	Keramik	Kärl	0	1	I odlingslagret ca 0,8 m djup, BII:4, buk, brunlaserad	370
11	Keramik	Kärl	2	1	I odlingslagret ca 0,8 m djup, BII:4, buk, svart	370
12	Keramik	Kärl	19	1	I odlingslager, BII:4, mynning, ljusgrön glasyr, vit engobe	354
13	Keramik	Bordskärl?	0	1	I odlingslager, flintgods, bukdel, vit	354
14	Keramik	Bordskärl?	0	0	I odlingslager, flintgods, bukdel, vit (marmorerad?)	354
15	Vitlera	Kritpipa	0	0	Kritpipskäft, i odlingslagret	354
16	Keramik	Bordskärl	8	2	I odlingslager, flintgods, bukdelar, blå/vit	370
17	Keramik	Bordskärl	4	1	I odlingslager, BII:4, buk, brun/grön/gul	370
18	Keramik	Kärl	4	1	I odlingslager, BII:4, buk, brun/vit	370
19	Keramik	kakel	47	1	–	358
20	Glas	Butelj	18	1	–	358
21	Järn	Spik	29	1	I odlingslager	370
22	Keramik	kakel	90	1	I L2b	200
23	Keramik	Bordskärl	9	3	I L2b, flintgods, mynning o buk, blå/vit	200
24	Keramik	Bordskärl?	9	1	I L2b, BII:4, buk, gulglaserad	200
25	Glas	Fönsterglas	8	3	I L2b	200
26	Glas	Butelj	18	1	I L2b	200
27	Keramik	Bordskärl?	7	1	I L2b, BII:4, buk, gul, prickar	200
28	Järn	Spik	40	1	I L2b	200
29	Järn	Spik	3	1	I "vällningsslaggen"	350
30	Keramik	Kärl	56	3	I "vällningsslaggen", BII:4, bukdelar, brunlaserad	350
31	Keramik	Kärl	29	3	I "vällningsslaggen", BII:4, buk, brunlaserad	350
32	Keramik	Kärl	59	1	I "vällningsslaggen", BII:4, buk, brun	350
33	Keramik	Kärl	36	2	I "vällningsslaggen", BII:4, buk, brun/gul	350
34	Keramik	Kärl	18	1	I "vällningsslaggen", BII:4, brun	350
35	Keramik	Kärl	38	3	I "vällningsslaggen", BII:4, mynning, brun	350
36	Slagg	Slagg	48	1	Bland "vällningsslaggen"	350
37	Glas	Butelj	171	4	I odlingslager	350
38	Keramik	Kärl	21	3	I odlingslager, BII:4, bukdelar, brun	350
39	Keramik	Bordskärl?	5	1	I odlingslager, BII:4, mynning, brun/vit	222
40	Järn	Spik	85	3	Rensfynd	222
41	Keramik	Kärl	18	2	Rensfynd i odlingslager, flintgods, botten, ljusgul	222
42	Keramik	Bordskärl?	9	1	Rensfynd i odlingslager, fajans, buk, vit/blå	222
43	Keramik	Bordskärl?	10	1	Rensfynd, flintgods, buk, vit	222
44	Keramik	Bordskärl	6	2	Rensfynd, porslin, bukdelar, vit/blå	222
45	Keramik	Kärl?	61	3	I odlingslager, BII:4, bukdelar, svart	222
46	Glas	Fönsterglas	6	3	Rensfynd i odlingslager	222
47	Vitlera	Kritpipa	3	1	Kritpipskäft, i L2, rensfynd	222
48	Keramik	Fat	12	1	I odlingslager, BII:4, mynning (profilerad), svart	236
49	Järn	Nit	22	2	I odlingslager rensf	236

Fnr	Material	Sakord	Vikt	Antal	Anmärkning	Kontext
50	Glas	Glas	30	2	I odlingslager rensf, 0,05 tjock, klarglas	236
51	Keramik	Bordskärl	4	1	I odlingslager, porslin, botten, vit/blå	350
52	Keramik	Bordskärl	3	1	I odlingslager?, porslin, botten, vit/blå/röd/förgylld	350
53	Keramik	Kärl	7	1	I odlingslager, BII:4, buk, gul/brun	350
54	Keramik	Kärl	22	1	I odlingslager, BII:4, buk, brun	350
55	Glas	Flaska	4	1	Grön, i odlingslager?	350
56	Keramik	Kärl?	0	1	I odlingslager BII:4, buk?, svart	350
57	Keramik	Fat?	0	1	I Störning, fajans? Mynning, klargrön	249
58	Keramik	Kakel	491	1	–	200
59	Keramik	Kakel	710	2	Svart reliefkakel, renässans, nyrenässans	200
60	Keramik	Kakel	192	1	Grönt reliefkakel	200
61	Keramik	Kakel	285	1	Mörkgrönt reliefkakel, renässans el nyrenässans	200
62	Keramik	Kakel	196	1	Svart reliefkakel, renässans el nyrenässans	200
63	Keramik	Kakel	73	1	Grönglaserat (mörkt) reliefkakel	200
64	Keramik	Kakel	45	2	Mörkgrönglaserat reliefkakel, renässans	200
65	Keramik	Kakel	70	1	Svart reliefkakel, kolonn, dorisk ordning	200
66	Keramik	Kakel	73	1	Svart reliefkakel	200
67	Keramik	Kakel	33	1	Svart reliefkakel, växtmotiv blomma	200
68	Keramik	Kakel	22	1	Svart reliefkakel	200
69	Keramik	Kakel	61	1	Svart reliefkakel	200
70	Keramik	Kakel	67	1	Svart reliefkakel	200
71	Keramik	Kakel	83	1	Svart reliefkakel	200
72	Keramik	Kakel	64	1	Svart reliefkakel	200
73	Keramik	Kruka	34	1	I Lager 2b, schakt 1	200
74	Keramik	Kruka	45	1	I schakt 1, L2b	200
75	Keramik	Krus	16	1	I schakt 1, lager 2b	200
76	Keramik	kakel	128	1	I schakt 1, lager 2b	200
77	Keramik	kakel	55	1	Odekorerat, lager 2b	200
78	Bränd lera	Tegel	799	1	Brunglaserat golvtegel?, lager 2b	200
79	Keramik	Kärl	25	0	I Lager 2b, BII:4, buk, brun/gul	350