



Riksantikvarieämbetet
Avdelningen för arkeologiska undersökningar

UV ÖST RAPPORT 2008:21

ARKEOLOGISK UTREDNING

Gång- och cykelväg vid Solbergagravfältet

RAÄ 30
Mjölby stad och kommun
Östergötland

Dnr 421-3083-2006

Peter Zetterlund

UV ÖST RAPPORT 2008:21

ARKEOLOGISK UTREDNING

Gång- och cykelväg vid Solbergagravfältet

RAÄ 30

Mjölby stad och kommun

Östergötland

Dnr 421-3083-2006

Peter Zetterlund



Riksantikvarieämbetet

Avdelningen för arkeologiska undersökningar

Riksantikvarieämbetet

Avdelningen för arkeologiska undersökningar

UV Öst

Roxengatan 7, 582 73 Linköping

Tel. 010-480 81 40

Fax 010-480 81 73

uvost@raa.se

www.arkeologiuv.se

Produktion/grafisk form Britt Lundberg

Grafik Lars Östlin

Utskrift UV Öst, Linköping 2008

Kartor ur allmänt kartmaterial, © Lantmäteriverket, 801 82 Gävle. Dnr L 1999/3.

© 2008 Riksantikvarieämbetet

UV Öst, Rapport 2008:21

ISSN 1404-0875

Innehåll

Sammanfattning 5
Bakgrund 5
Topografi och fornlämningsmiljö 5
Resultat 5
Referenser 7
Administrativa uppgifter 7



Fig 1. Karta över Östergötland med platsen för utredningen markerad.

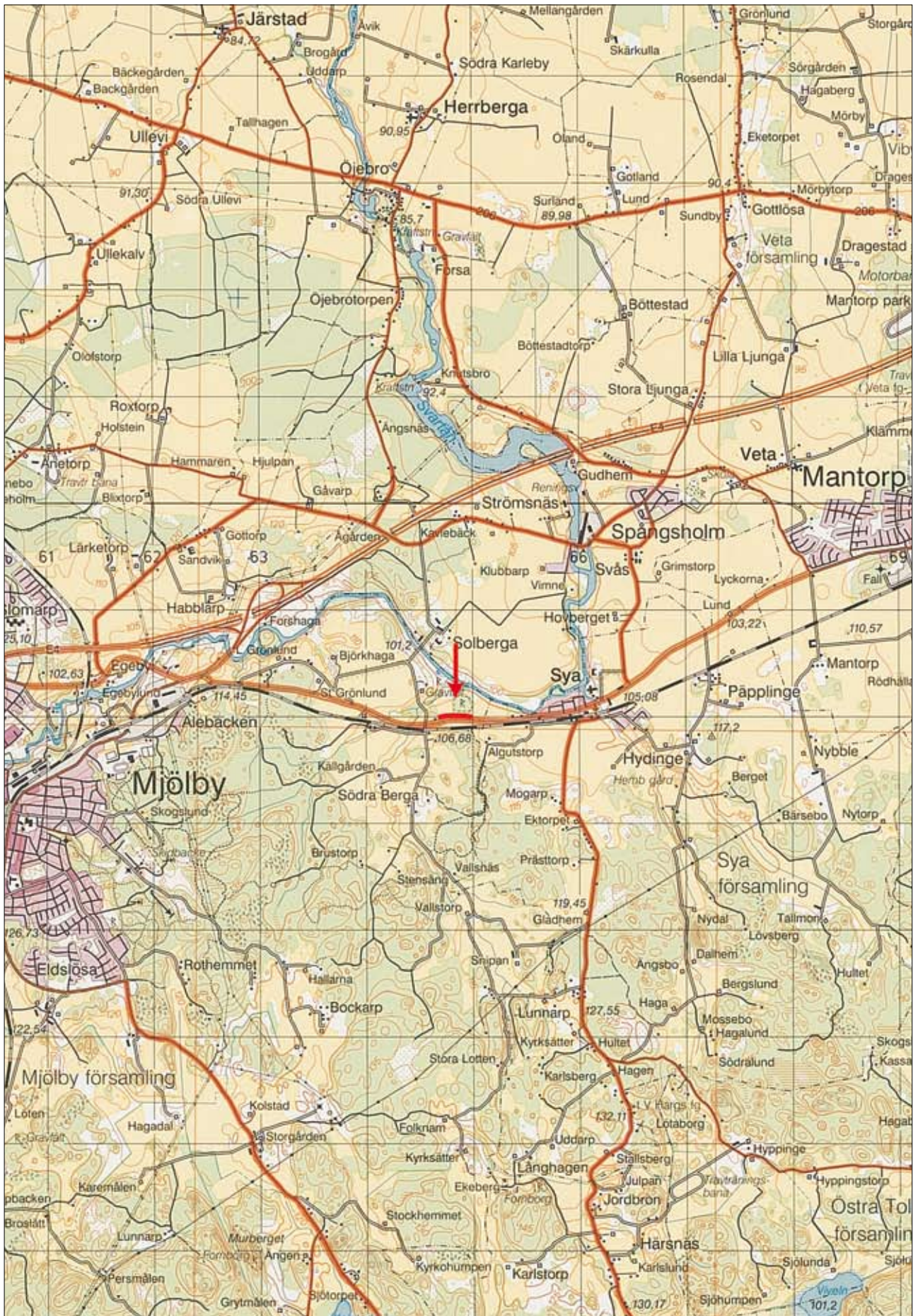


Fig 2. Utdrag ur analoga Gröna kartan med platsen för utredningen markerad. Skala 1:50 000.

Arkeologisk utredning

Gång- och cykelväg vid Solbergagravfältet

Sammanfattning

Riksantikvarieämbetet, Avdelningen för arkeologiska undersökningar, UV Öst, har den 23 april 2008 utfört en arkeologisk utredning i form av sökschakt inför anläggandet av en gång- och cykelväg mellan Mjölby och Sya. Inga fornlämningar framkom vid utredningen.

Bakgrund

Mjölby kommun, Tekniska kontoret planerar att anlägga en gång- och cykelväg mellan Mjölby och Mantorp. Efter utredning, etapp 1, bedömdes att etapp 2 behövdes på den sträcka där gång- och cykelvägen passerar RAÄ 30, det s k Solbergagravfältet, för att klargöra förekomsten av eventuella fornlämningar inom GC-vägområdet.

Topografi och fornlämningsmiljö

Den aktuella platsen är belägen ca 750 m väster om Sya samhälle. GC-vägen planeras att byggas på den norra sidan och i omedelbar anslutning till väg 636. Vid UV Öst's utredning år 2000 (Helander 2001 s 21) inför anläggning av fjärrvärme på den södra sidan av samma vägvägnings påträffades en stor härd innehållande ett knivblad och obrända djurben.

GC-vägen kommer att anläggas ca 70 meter från RAÄ 30, ett mycket stort gravfält i hagmark invid Svartån. Det består av 86 synliga gravar som sannolikt kan dateras till järnålder utifrån gravtyperna, vilka utgörs av högar, runda stensättningar, domarringar, resta stenar och en treudd. Det mest uppseendeväckande på gravfältet är ett antal båtformiga nedsänkningar i den sydöstra delen. Det har diskuterats om dessa är båtgravar men detta har kunnat verifieras.

GC-vägsträckningen ligger i åkermark som längst i väster bildar ett plåtåliknade krön och öster därom sjunker marknivån ned mot Sya och Svartån.

Resultat

Vid den arkeologiska utredningen öppnades schakt i GC-vägsträckningen utmed en ca 280 meter lång sträcka på norra sidan av väg 636. Inga fornlämningar framkom vid utredningen.

RAÄ, UV Öst bedömer att gång- och cykelvägen kan byggas som planerat utan ytterligare antikvariska åtgärder.

Linköping i april 2008

Peter Zetterlund

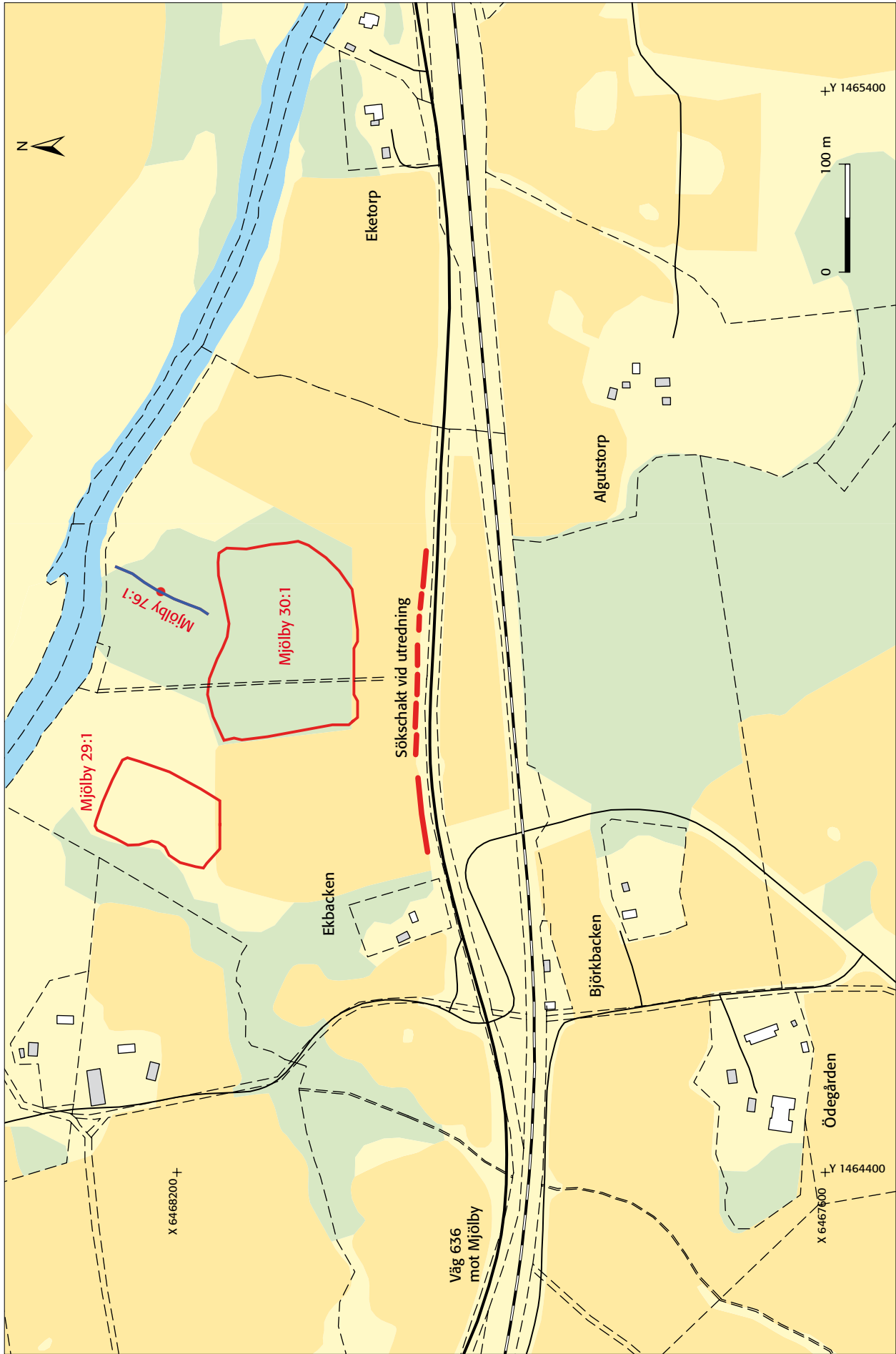


Fig 3. Utdrag ur digitala Fastighetskartan med markering för den arkeologiska utredningen. Skala 1:5000.

Referenser

Helander, A. 2001. *Arkeologi längs gamla E4:an mellan Linköping och Mjölby. Planerad ny fjärrvärmeledning mellan Linköping och Mjölby, Slaka, Vikingstads, Sjögestads, Viby, Sya och Mjölby socknar, Linköpings och Mjölby kommuner, Östergötland*. Rapport UV Öst 2001:11. Linköping. Riksantikvarieämbetet, Avdelningen för arkeologiska undersökningar.

Administrativa uppgifter

Län: Östergötland

Landskap: Östergötland

Kommun: Mjölby

Socken: Mjölby stad

Plats: Berga 12:2

Fornlämning: RAÄ 30

Undersökningens mittpunkt: X6467978, Y1464882

Koordinatsystem: RT90, 2,5 gon V

Höjdsystem: RH00

Riksantikvarieämbetet dnr: 421-3083-2006

Länsstyrelsen dnr: 431-14866-06

Länsstyrelsen beslutsdatum: 2006-09-26

Projektnummer: 10543

Intrasisprojekt: O2006119

Rapportnummer: 2008:21

Ansvarig arkeolog: Peter Zetterlund

Beställare: Länsstyrelsen Östergötland

Kostnadsansvarig: Mjölby kommun, Tekniska kontoret

Undersökningstid: 2008-04-23

Undersökningsområde: 280 löpmeter