



Riksantikvarieämbetet
Avdelningen för arkeologiska undersökningar

UV ÖST RAPPORT 2007:47

ARKEOLOGISK UTREDNING, ETAPP 2

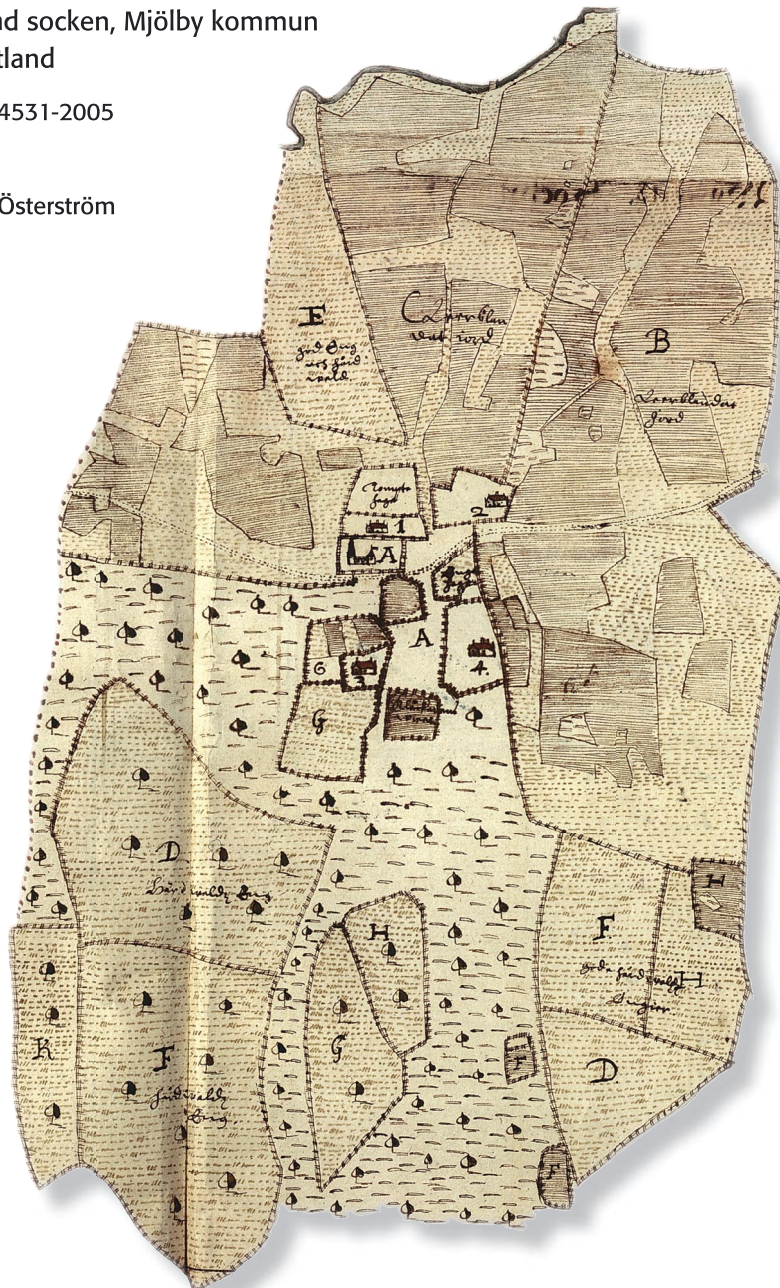
Arkeologi längsmed ett vattendrag

Lager, anläggningar och fynd funna vid
utredning inför planerat industriområde

Intill RAÄ 168, Vallsberg 1:34
Väderstad socken, Mjölby kommun
Östergötland

Dnr 421-4531-2005

Katarina Österström



UV ÖST RAPPORT 2007:47

ARKEOLOGISK UTREDNING, ETAPP 2

Arkeologi längsmed ett vattendrag

**Lager, anläggningar och fynd funna vid
utredning inför planerat industriområde**

Intill RAÄ 168, Vallsberg 1:34
Väderstad socken, Mjölby kommun
Östergötland

Dnr 421-4531-2005

Katarina Österström



Riksantikvarieämbetet
Avdelningen för arkeologiska undersökningar

Riksantikvarieämbetet

Avdelningen för arkeologiska undersökningar

UV Öst

Roxengatan 7, 582 73 Linköping

Tel. 013-24 47 00

Fax 013-10 13 24

uvost@raa.se

www.raa.se/uv

Omslagsbild Historisk karta över Väderstad by, Geometrisk jordebok 1638–39.

Produktion/grafisk form Britt Lundberg

Grafik Lars Östlin

Foto Emma Karlsson, Östergötlands länsmuseum

Utskrift UV Öst, Linköping 2007

Kartor ur allmänt kartmaterial, ©Lantmäteriverket, 801 82 Gävle. Dnr L 1999/3.

© 2007 Riksantikvarieämbetet

UV Öst, Rapport 2007:47

ISSN 1404-0875

Innehåll

Sammanfattning	5
Bakgrund	5
Syfte och metod	7
Topografi och fornlämningsmiljö	7
Tidigare undersökningar	7
Resultat	8
Åtgärdsförslag	10
Referenser	11
Litteratur	11
Otryckta källor	11
Muntliga källor	11
Kartor	11
Administrativa uppgifter	12
Bilaga 1. Schaktlista	13
Bilaga 2. Anläggningslista	15
Bilaga 3. Historiskt kartöverlägg	16
Bilaga 4. Historisk karta över Väderstad by	17



Fig 1. Karta över Östergötland med platsen för utredningsområdet markerad.



Fig 2. Topografiska kartan med utredningsområdet markerat. Skala 1:50 000.

Arkeologisk utredning, etapp 2

Arkeologi längsmed ett vattendrag

Sammanfattning

Riksantikvarieämbetet, Avdelningen för arkeologiska undersökningar, UV Öst har i samarbete med Östergötlands länsmuseum i månadsskiftet oktober–november 2006 genomfört en arkeologisk utredning, etapp 2 inom Vallsberg 1:34, strax öster om Väderstad samhälle, Mjölby kommun, Östergötland. Anledningen var att Väderstad-Verken AB planerar att bygga ut sin industri öster om och i anslutning till de nuvarande lokalerna.

Utifrån topografiska iakttagelser, anläggningar, lager och fynd i schakten har tre områden bedömts beröra fast fornlämning. Dessa föreslås gå vidare till arkeologisk förundersökning inför en fortsatt exploatering.

RAÄ 168, ca 22 200 m². I sökschakten påträffades äldre matjordslager och kulturlager. I kulturlagren återfanns förhistorisk keramik, bränd lera och brända ben.

RAÄ 400, ca 17 000 m². Inom området framkom två anläggningar med sot/kol och skärvsten, enstaka brända ben och en stensamling.

RAÄ 399, ca 19 400 m². I sökschakten påträffades flera äldre odlingshorisonter med fynd av bränd lera, brända ben, djurtänder, en bit bränd flinta och en härd. Vid schaktningen hittades även en bit bränd flinta från ett slipat föremål och flera bipolära kvartsavslag. Dateringen av fynden pekar på seneolitikum–äldre bronsålder (Molin, muntligen).

Resultatet från denna arkeologiska utredning, etapp 2 ska ligga till grund för beräkning av kostnader för en eventuell arkeologisk förundersökning, samt ligga till grund för länsstyrelsens vidare bedömning i ärendet.

Ansökan om tillstånd enligt Lag (1988:950) om kulturminnen m m ställs till Länsstyrelsen, vilka beslutar i ärendet.

Bakgrund

Anledningen till undersökningen var att Väderstad-Verken AB arbetar med ny detaljplan. Den arkeologiska utredningen genomfördes som ett samarbetsprojekt mellan Riksantikvarieämbetet UV Öst och Östergötlands länsmuseum.

I närområdet finns ett flertal registrerade fornlämningar. Därtill har tidigare arkeologiska undersökningar i området konstaterat boplatzlämningar och kulturlager från förhistorisk tid. Riksantikvarieämbetet, UV Öst har i samarbete med Östergötlands länsmuseum genomfört en arkeologisk utredning, etapp 2 inför den planerade byggnationen. Totalt omfattades ca 140 000 m² av utredningen.

Riksantikvarieämbetet UV Öst och Östergötlands länsmuseum har vid ett flertal tillfällen tidigare genomfört undersökningar i närområdet (Nilsson 2000; Karlsson 2004; Karlsson 2007; Rolöf 2004). Resultaten från dessa undersökningar gör att kunskapsunderlaget inom området är relativt gott, varför inriktningen på nu aktuell utredning var att konstatera eventuell förekomst av dolda fornlämningar. För utförligare resultat hänvisas till respektive rapport.

Förarbetet gjordes av Clas Ternström. Ansvarig för fältarbetet var Katarina Österström, UV Öst och Emma Karlsson, ÖLM. Ansvarig för rapportarbetet var Katarina Österström. I fältarbetet medverkade även Anders Kraft, UV Öst.

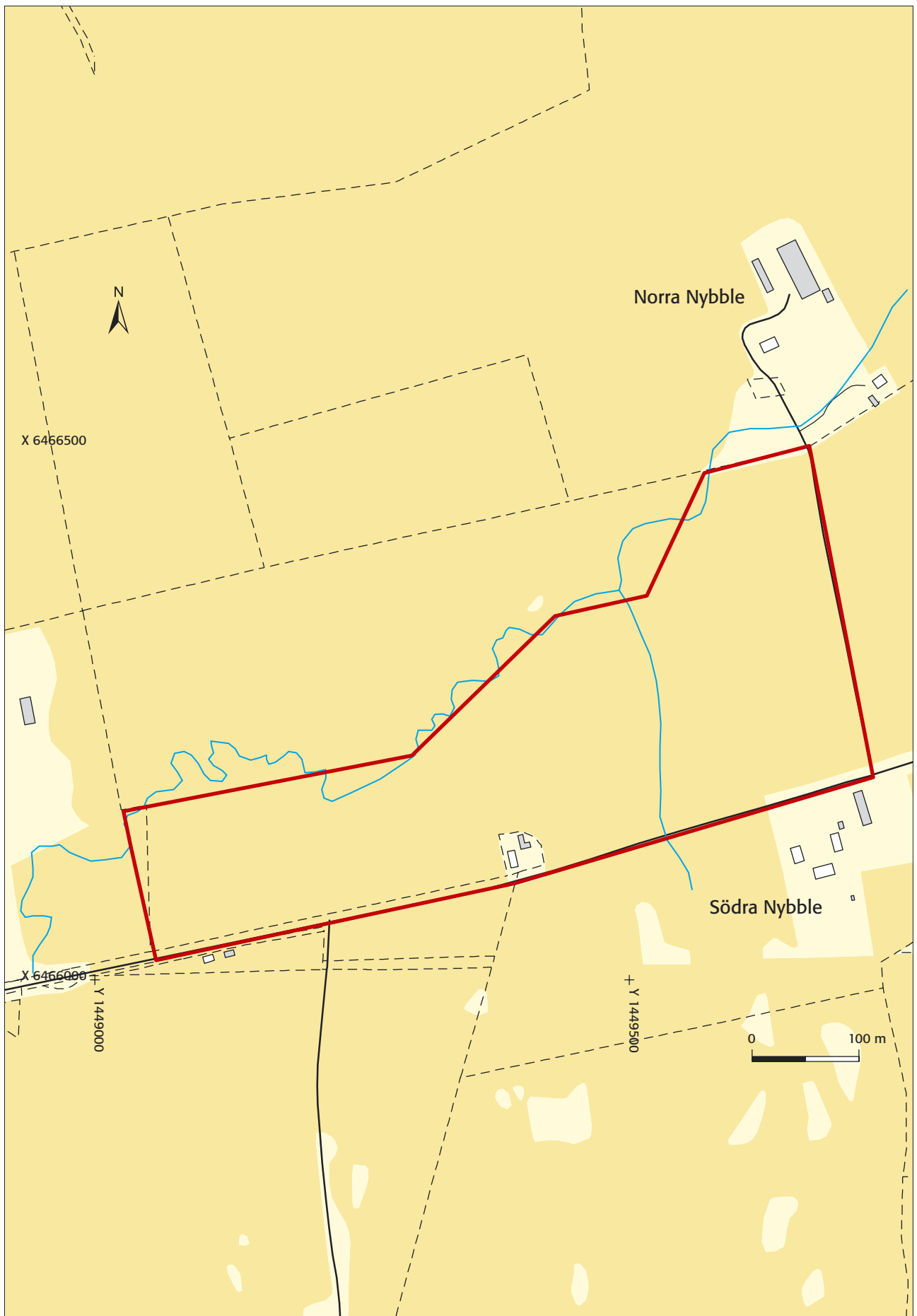


Fig 3. Utdrag ur digitala fastighetskartan med undersökningsområdet markerat. Skala 1:5000.

Syfte och metod

Målsättningen med utredningen var att klargöra huruvida ytterligare lagskyddade fornlämningar är belägna inom utredningsområdet, samt om möjlighet fanns inom ramen för utredningen, att avgränsa de redan kända fornlämningarna.

Utredningen inleddes med kart- och arkivstudier. Vid fältarbetet grävdes sökschakt med grävmaskiner och handredskap på utvalda platser. Då tillräckligt underlag uppnåts för att konstatera om berörda område innehöll fast fornlämning avbröts grävningen. Sökschakten samt plandokumentationen av de lager, anläggningar och fynd som påträffades i dem mättes in med dGPS och bearbetas i Riksantikvarieämbetets informationssystem Intrasis.

Utredningen genomfördes under extrema väderförhållanden med stora mängder nederbörd.

Topografi och fornlämningsmiljö

Området som innefattas av detaljplanen omfattar 35 ha och ligger öster om och i anslutning till Väderstad-Verkens nuvarande lokaler i utkanten av Väderstad samhälle. Av dessa 35 ha var knappt hälften, ca 140 000 m², nu aktuellt för utredning. Området ligger mellan Väderstad-Verken i väster och vägen till gården Nybble i öster. I norr avgränsas området av en uträdd bäck och i söder av länsväg 942. Enligt det äldre kartmaterialet har bäcken tidigare flutit i en meanderslinga genom landskapet. Höjden över havet är ca 105 m och området utgörs idag av en svagt kuperad åker med tung, styv lera.

Området runt Väderstad kännetecknas av flackt landskap med varierande markslag. Norr och öster om Väderstad domineras landskapet av fullåkersbygd, medan det söder och väster om är mer skogdominerat och mer ängs- och hagmarker. Fornlämningsskildern har sin tyngdpunkt i äldre järnålder, vilket illustreras väl av de sammanhängande stensträngssystem som kännetecknar området. Vid arkeologiska undersökningar har även lämningar utan synlig markering ovan mark påträffats, så som t ex boplatzlämningar. I området finns även talrika gravar och gravfält. Värda att nämnas i sammanhanget är Abbetorpsboplatsen vilken slutundersöktes under åren 1997–1998. Undersökningarna längs E4:an visade också på en rad boplatser och en boplatz med våtmarksoffer från senneolitikum (se bl a Peterson et al 2002; Molin & Molin 2003; Ericsson & Franzén 2005).

I direkt anslutning till undersökningsområdets västra del återfinns RAÄ 168, en skålgropslokal/boplatzområde. På krönet av en flack höjd finns en bergsklack där fyra skålgropar är inknackade. Omkring bergsklacken har ett antal boplatzlämningar påträffats tidigare (se nedan).

Tidigare undersökningar

I området omedelbart väster om det nu aktuella området, och delvis insprängt inom det aktuella området, har två utredningar ägt rum (Nilsson 2000; Rolöf 2004) och två förundersökningar (Karlsson m fl 2004; Karlsson 2007). Undersökningarna kunde konstatera boplatzlämningar, äldre åkerhorisonter, vilka utifrån kartstudier bedömts vara medeltida/historiska samt kultur-lager. Lagren innehöll fynd av skärvsten, brända ben, keramik, bränd lera och stenmaterial. Kulturlagren har tolkats som avfallslager eller alternativt höra samman med förhistoriska aktiviteter med rituella och religiösa drag. Fynd av keramik i lagren har daterats till äldre järnålder. Kolprover från lagren har ¹⁴C-daterats till äldre bronsålder (1880–1740 f Kr, 1 sigma) (Karlsson m fl 2004). Lagren som påträffades vid förundersökningen för en väg strax öster om RAÄ 168 år 2005 har ¹⁴C-daterats till 1430–1310 f Kr (2 sigma), 1770–1530 f Kr (2 sigma) och 2830–2480 (2 sigma) (Karlsson 2007), dvs mellanneolitisk tid och genom hela bronsåldern. I dessa lager och i det moderna ploglagret fanns skärvsten vilket har tolkats som rester efter bortplöjda förhistoriska anläggningar.

Hela åkern norr om det aktuella undersökningsområdet utredningsgrävdes 2002 och 2004 (Elfstrand 2002; Rolöf 2004). I den västra delen påträffades boplatzlämningar vilka bedömdes höra samman med RAÄ 168 och har därmed samma fornlämningsnummer. Vid utredningen konstaterades att de bäst bevarade lämningarna låg i slänklägen och i flacka sänkor. I dessa lägen bedömdes lämningarna ha legat mer skyddade och inte tagit lika mycket skada av hård plöjning. På höjdlägena var lämningarna kraftigt sönderplöjda och bedömdes inom några

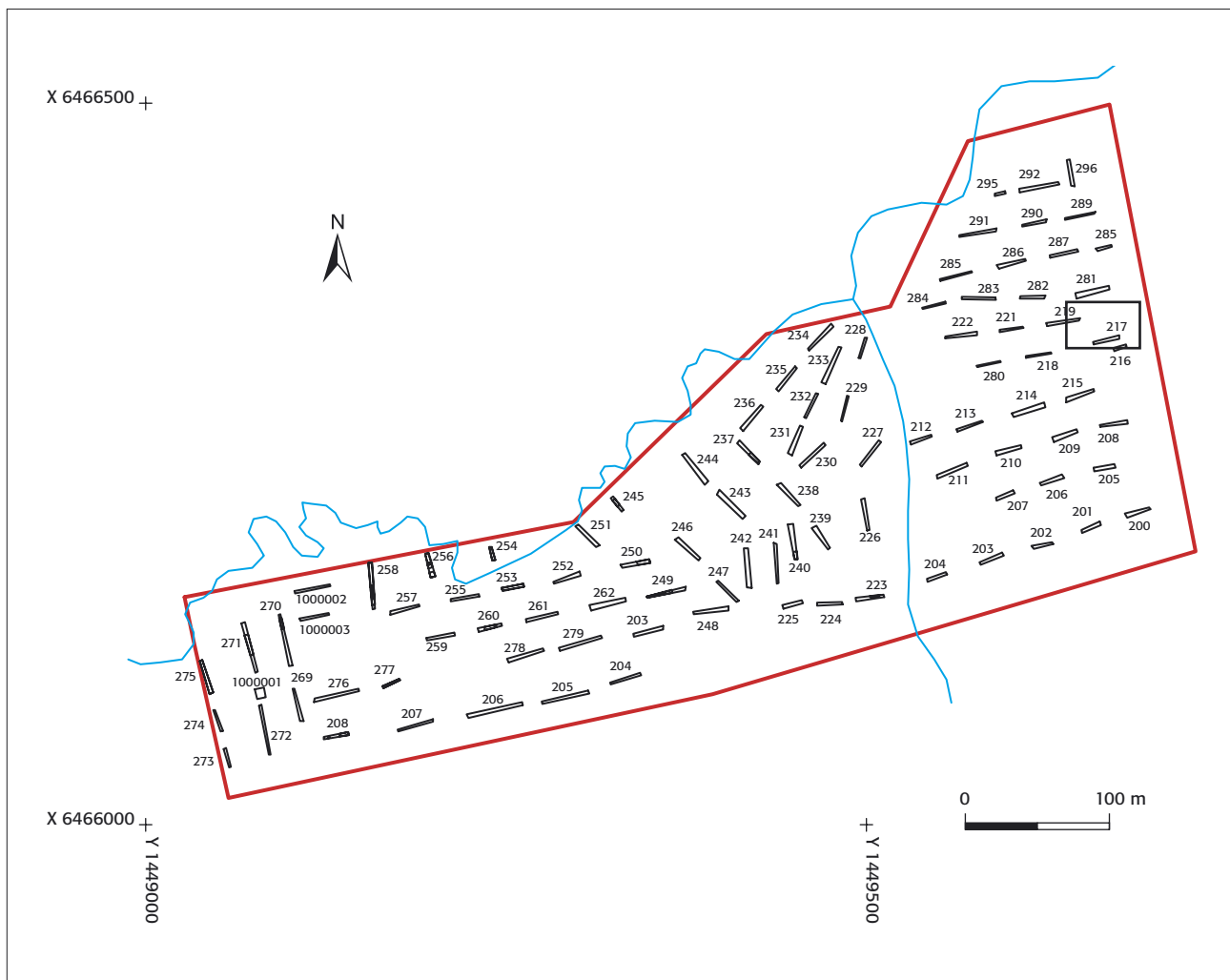


Fig 4. Schaktplan. Skala 1:5000.

områden vara så förstörda att det inte var motiverat att undersöka dem ytterligare. Av dessa lämningar förundersöktes RAÄ 168, norr om bäcken år 2004 (Rolöf 2004). I den östra delen av samma åker, angränsande till gården Nybble, framkom boplatslämningar i form av härdar, kol- och fyndförande lager av skärvsten, bränd lera och brända ben. I området hittades också bearbetad kvarts och slipstenar. I väntan på RAÄ-nummer har området fått en tillfällig arbetsidentitet; UV 84:1 (Rolöf, 2004).

Resultat

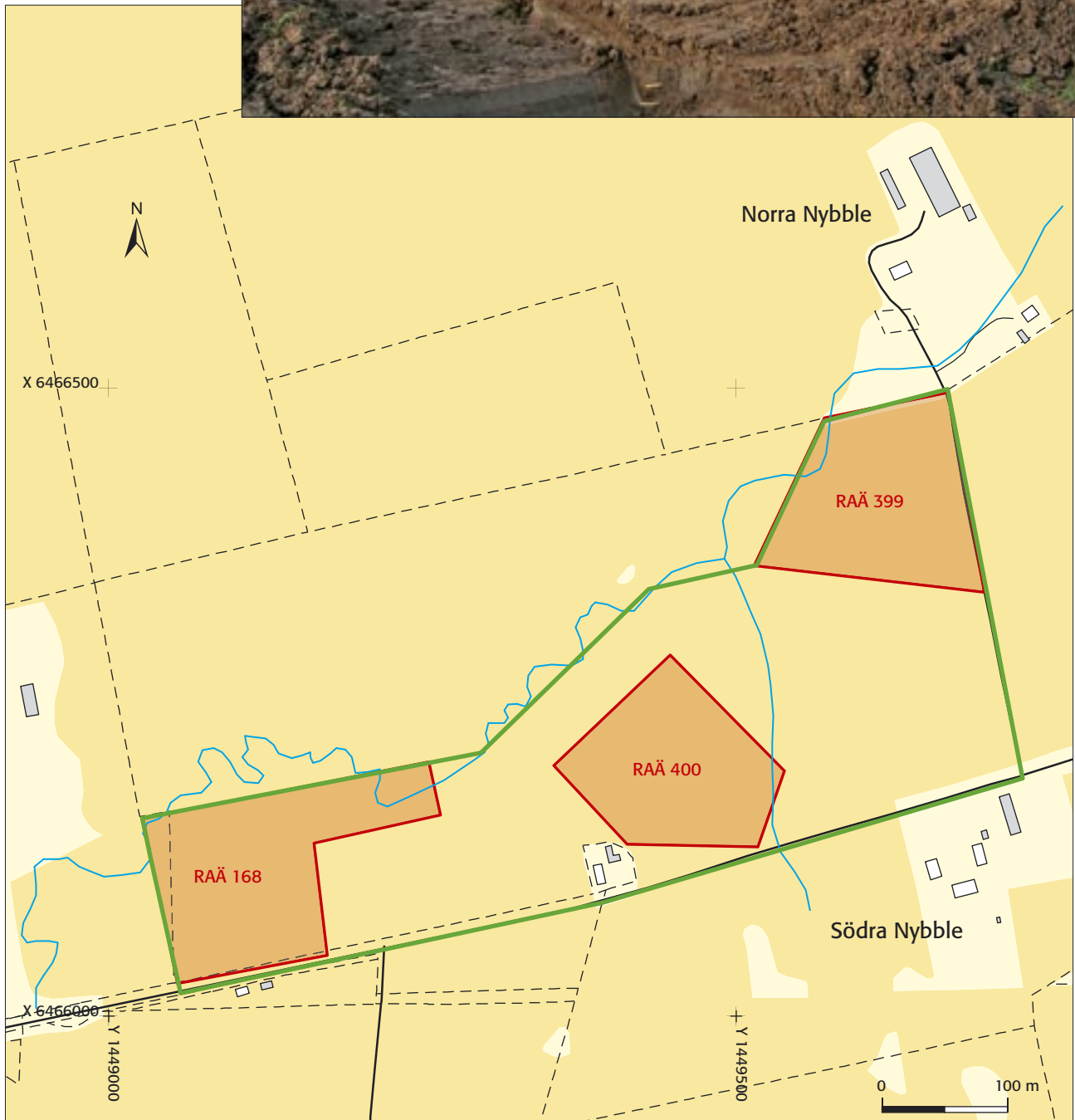
Totalt togs 97 sökschakt med sammanlagt 2160 löpmeter eller 4320 m² upp inom utredningsområdet. Utredningsgrävningen genomfördes under extrema väderförhållanden. Utifrån topografiska iakttagelser, anläggningar, lager och fynd i schakten har tre områden bedömts beröra fast fornlämning. Dessa föreslås gå vidare till arkeologisk förundersökning inför en fortsatt exploatering. Schakt, lager och anläggningar beskrevs och mättes in med DGPS. I övriga delar av utredningsområdet framkom främst äldre matjordslager och enstaka diffusa mörkfärgningar. RAÄ UV Öst och ÖLM anser att inga vidare arkeologiska åtgärder krävs inom dessa områden.

RAÄ 168, 22 200 m². (skålgropslokal och boplats) ligger i undersökningsområdets västra del. Området angränsar till det delområde inom RAÄ168, norr om bäcken, som utredningsgrävdes och förundersöktes av Magnus Rolöf under år 2004 (Rolöf 2004 & Rolöf i manus). Liksom på den norra sidan av bäckfåran har jordlagren, trots hård plöjning, bevarats på ett bättre sätt nere i svackan mot bäcken. Jordmassor från de intilliggande höjderna har ansamlats i dessa lägre partier. I schakten påträffades äldre matjordslager och kulturlager. I kulturlagren hittades förhistorisk keramik, bränd lera och brända ben.

Fig 5 (t h). Översiktsbild över östra delen av utredningsområdet, från SÖ. Foto Emma Karlsson.



Fig 6 (nedan). Utdrag ur digitala fastighetskartan. RAÄ 168, RAÄ 399 och RAÄ 400 är markerade. Skala 1:5000.



RAÄ 400, 17 000 m², ligger centralt placerad inom utredningsområdet. Platsen är den högst belägna inom undersökningsområdet, ca 110 m ö h. Inom området framkom två anläggningar med sot/kol och skärvsten, enstaka brända ben och en stensamling. Enligt 1638 års karta över Väderstad socken går gränsen mellan östra och västra gårdet rakt genom RAÄ 400. Detta kan vara en gammal gräns som kan gå tillbaka till förhistorisk-/tidig medeltid.

RAÄ 399, 19 400 m², ligger i den nordöstra delen av undersökningsområdet och angränsar till Norra Nybble. I nordvästra delen av RAÄ 399 finns den idag uträtade och kulverterade bäcken. Enligt det historiska kartmaterialet över Nybble har jorden inte varit odlad förrän i sen modern tid. Den har enligt 1638-års karta bestått av "god vall" och till viss del även varit beväxt av träd. I sökschakten påträffades flera äldre odlingshorisonter med fynd av bränd lera, brända ben, djurtänder, en bit bränd flinta och en härd. Vid schaktningen hittades även en bit bränd flinta från ett slipat föremål och flera bipolära kvartsavslag. Fynden kom ytligt i matjorden. Dateringen av fynden pekar på seneolitikum-äldre bronsålder (Molin, muntligen).

Åtgärdsförslag

Riksantikvarieämbetet UV Öst och Östergötlands läns museums bedömning är att delar av undersökningsområdet berör fast fornlämning. Nedanstående tabell sammanfattar utredningens resultat och åtgärdsförslag.

Kolumnen "Status" anger om lämningen är en lagskyddad fast fornlämning eller ej (KML 2 kap §2). "Åtgärdsförslag" avser förslag till åtgärder som kan bli aktuella vid en exploatering. Förundersökning görs av fast fornlämning för att bestämma dess omfattning och karaktär samt för att få ett bättre beslutsunderlag vid kostnadsberäkningen inför en eventuell slutundersökning.

Delområde	Status	Åtgärdsförslag
RAÄ 168	Fast fornlämning	Förundersökning
RAÄ 399	Fast fornlämning	Förundersökning
RAÄ 400	Fast fornlämning	Förundersökning
Övriga ytor	Ej fornlämning	Ingen åtgärd

Ansökan om tillstånd till exploatering ställs till Länsstyrelsen i Östergötlands län, Kultur- och samhällsbyggnadsenheten. Länsstyrelsen fattar beslut i ärendet och anger vilka fortsatta arkeologiska åtgärder som kan komma att krävas.

Linköping i april 2007

Katarina Österström

Referenser

Litteratur

- Elfstrand, B. 2002. *Sönderplöjda anläggningar under ett ploglager*. Östergötland, Mjölby kommun, Väderstad socken, Vallsberg 5:3. RAÄ UV Öst, Rapport 2002:41.
- Ericsson, A., Franzén, G. 2005. *Hägnadsmurar och rydskogar. Stensträngsområdet söder om Väderstad samhälle, delområde 1, 2, 3, 4 och 6*. RAÄ UV Öst. Rapport 2005:70.
- Karlsson, E., Ohlsén, M., Räf, E. 2004. *Kulturlager vid Väderstad-Verken*. Arkeologisk förundersökning. Östergötland, Mjölby kommun, Väderstad socken, Vallsberg 1:34, RAÄ 168. Östergötlands länsmuseum, Rapport 2004:33.
- Karlsson, E. 2007. *Ny väg vid Väderstad-Verken*. RAÄ 168, Vallsberg 1:34, Väderstad socken, Mjölby kommun, Östergötlands län. Östergötlands länsmuseum. Rapport 2007:11.
- Molin, A., Molin, F. 2003. *En senneolitisk boplats vid Abbetorp. Arkeologiska undersökningar av en boplats samt fossila odlingslämningar*. Delområde 12 och 13. RAÄ UV Öst, Rapport 2003:29.
- Nilsson, P. 2000. *Boplatslämningar invid RAÄ 168 i Väderstad*. Östergötland, Mjölby kommun, Väderstad socken, Väderstad 1:6. RAÄ UV Öst, Rapport 2000:33.
- Petersson, M., Gruber, G., Lindeblad, K. & Österström, K. 2004. *Abbetorp: ett landskapsutsnitt under 6000 år*. RAÄ UV Öst. Rapport 2002:43.
- Rolöf, M. 2004. *Arkeologi vid våtmarkskanten. Anläggningar, lager och lösfynd funna vid utredning inför planerat industriområde*. RAÄ 168, Vallsberg 3:1. Väderstad socken, Mjölby kommun, Östergötland. RAÄ UV Öst, Rapport 2004:54.

Otryckta källor

- Karlsson, E. Arkeologisk slutundersökning, i manus.
- Rolöf, M. Arkeologisk förundersökning, i manus.

Muntliga källor

- Molin, F.

Kartor

- Historiskt kartöverlägg, 8E 3j Väderstad 8439.
- Historisk karta över Väderstad by. Geometrisk jordebok 1638–39.
LMV Östergötland D7:161.

Administrativa uppgifter

Län: Östergötland

Landskap: Östergötland

Kommun: Mjölby

Socken: Väderstad

Plats: Vallsberg 1:34

Fornlämning: RAÄ 168, RAÄ 399 och RAÄ 400

Läge: Ekonomiskt kartblad 8E 3j Väderstad

Undersökningens mittpunkt: X6466190, Y1449409

Koordinatsystem: RT90, 2,5 gon V

Höjdsystem: RH00

Riksantikvarieämbetet dnr: 421-4531-2006

Länsstyrelsen dnr: 431-12403-05

Länsstyrelsen beslutsdatum: 2006-08-18

Projektnummer: 1520779

Intrasisprojekt: O2005164

Rapportnummer: 2007:47

Ansvarig arkeolog: Katarina Österström, Emma Karlsson

Personal: Anders Kraft

Beställare: Länsstyrelsen Östergötland

Kostnadsansvarig: Väderstad-Verken AB, att: Bengt Gustavsson

Undersökningstid: 24 oktober–7 november

Undersökningsområde: 140 000 m²

Undersökt yta: 2160 löpmetrar eller 4320 m², fördelat på 97 sökschakt

Fynd: Ej tillvaratagna

Bilaga 1. Schaktlista

Schakt	Anl nr (ID)	Fynd	Anmärkning
203	–	–	Mörkare lager ca 10 m in i schaktet från västra kanten.
212	–	–	Matjorden var ca 0,3 m. Under kommer ett ca 0,2 m tjockt lager som ökar neråt i slutningen/diket (österut). Till synes inte kulturpåverkat.
222	–	–	Ca 6 m in i schaktet, från V, kom en härd, A1000035 Koncentration med skärvsten, sot och kol. Anläggningen ligger på ett lager som finns i hela schaktet. Lagret består av gråsvart lera med en otydlig gräns ca 12 m in i schaktet (från V). I hela schaktet är leran gråaktig.
223	–	–	6 m in i schaktet, från V stolphål, 0,3 m i diam. En sten, ca 0,1x0,2 m stor. Gråbrun fyllning, kolstänk och enstaka brända ben. 10 m in i schaktet, från V, stenigt område, ca 0,2 m stora stenar. Ligger i ett ca 0,1 m tjockt ljust gråbrunt lager med enstaka kolstänk.
225	–	–	Täckdike i schakt.
231	–	–	Stenigt. Rikligt med sten, ca 0,1–0,2 m stora.
234	–	–	Under ett ca 0,3–0,35 m tjockt matjordslager fanns ett gråbrunt ca 0,2–0,25 m tjockt lager. Enstaka kolsplitter och enstaka skärvsten. Vatten pressades upp efter ett par timmar, naturligt lager? Täckdika, ca 1 m brett i mitten av schaktet och ett smalare i norra delen.
235	–	–	I SV delen av schaktet fanns en störning, omgrävt, dike? 15 m därifrån i schaktet börjar ett mörkgrått lager som längst i N skärs av ett täckdike.
240	–	–	Rikligt med stenar i N del.
241	A100029	–	–
245	–	–	Gråbrunt lager, 7 meter brett.
246	–	–	Sotfläck, ev anläggning.
249	A100014	–	Brungrå lera med rödstick. Enstaka kolstänk. 0,05–0,3 m tjockt. Lagret är tjockare neråt svackan mot väster.
250	A100016	–	Ca 9 m i öster, mörkare grått lager.
253	A100017	–	Ljust gråbrunt lerlager, ca 0,15 m tjockt. Enstaka skärviga stenar och enstaka kolsplitter.
268	A100007, A100009	–	Ca 3 m från V-schaktkant kom en härdbotten (A10007). Vid 11 m kom ett ljust gråbrunt lager, liknande det E Karlsson hittade vid FU av intilliggande område. Enstaka skärvsten, lite kolsplitter.
270	A100006	–	Lager (A100006) i den södra delen av schaktet, ca 7 m brett. Förefaller vara samma lager som i schakt 275 och 271.
271	A100005	–	Lager (A100005) i södra delen av schaktet, 14 m brett. Mörk gråbrun lera, samma som i schakt 275 och 270. Innehåller enstaka små brända ben.
273	–	–	Innehåller enstaka skärvig sten.
274	–	–	Innehåller enstaka skärvig sten.

... forts sid 14 ...

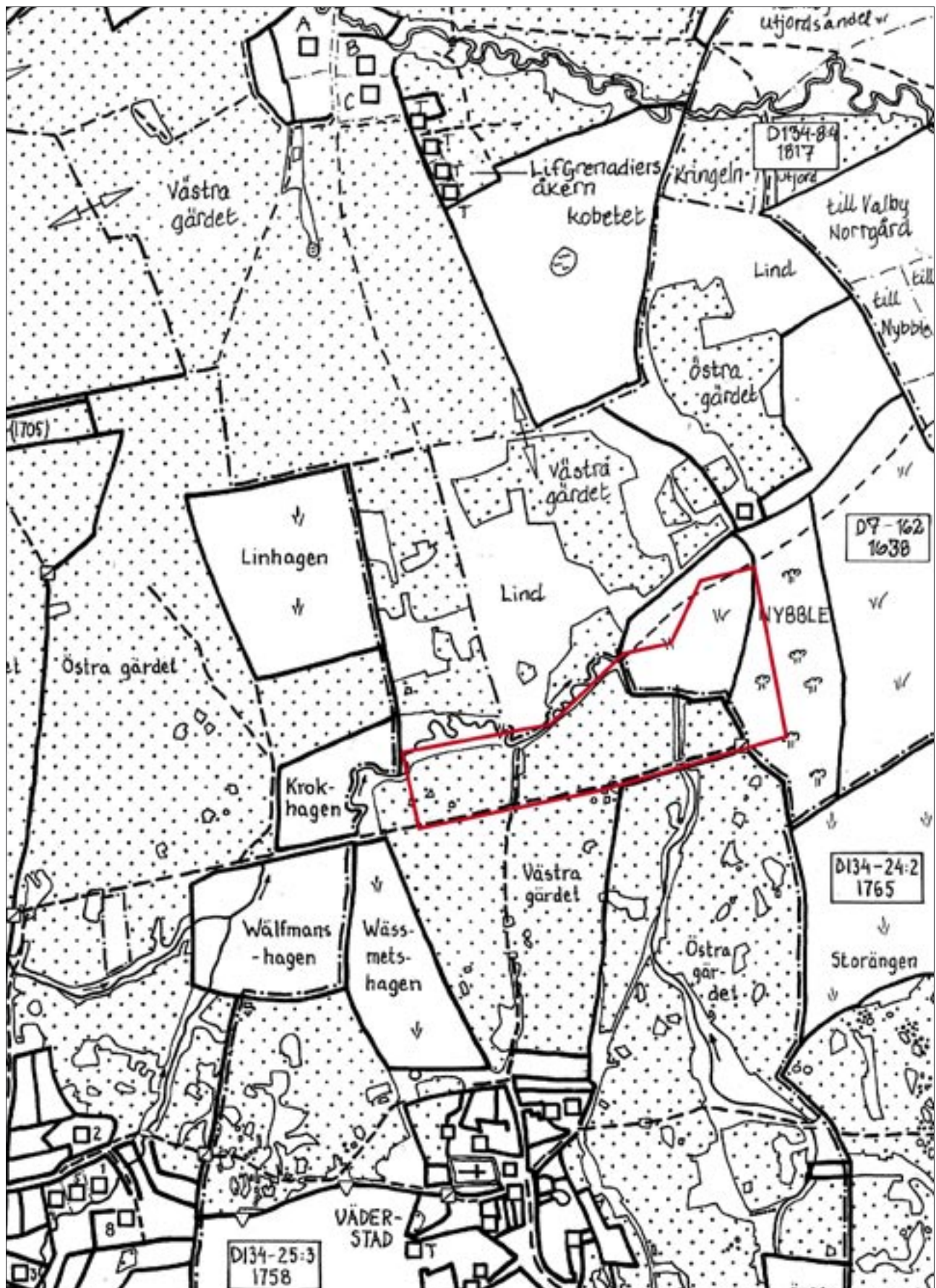
Schakt	Anl nr (ID)	Fynd	Anmärkning
275	A100004	–	Tre lager under matjordslagret Lager 1: Mörk gråbrun lera, ca 0,1 m tjockt. Enstaka skärvsten 0,03–0,07 m stora. Lager 2: Grå och brunflammig lera, ca 0,1 m tjockt. Lager 3: Mörk gråbrun lera, ca 0,25 m tjock, enstaka skärvsten och enstaka brända ben.
277	A1000008	F1000010	Gråbrunt lager (A1000008), ca 0,1–0,2 m tjockt. Enstaka kol, bränd lera. Fynd av en liten bit keramik.
281	–	–	Ett 0,25 m tjockt lager, 9 m brett. Lagret är grått och innehåller kolprickar och skärvig sten. Eventuellt fler lager, otydligt, olika i olika profiler.
291	–	–	Mörkt lager i hela schaktet. Grävt i botten med maskin. Ca 0,3–0,4 m tjock gråsvart lera. Inte så mycket skärvig sten som i de övriga schakten med lager.
292	–	F294	Under ca 0,3 m tjock matjord kom 0,3–0,4 m tjock gråbrun-brungrå lera, med inslag av "rödstick". Under detta kom ett ca 0,25–0,15 m tjockt brungrått lager. I skiljet mellan lagren kom en tand av häst eller nöt (F294). Tre lager i östra profilen vid djupschakt, två i norra.
296	–	–	Under ca 0,25 m tjock matjord kom 0,25 m tjockt brunt lager. Under detta kom ett ca 0,15 m tjockt grått lager. Möjligen samma lager som i S292.
1000001	–	–	Berg går upp i dagen i norra delen av schaktet.

Bilaga 2. Anläggningslista

Anl nr (ID)	Typ	Anmärkning
A100007	Härbotten	1x0,65 m i diameter. Skörbränd sten centralt i anläggningen, något sotig.
A1000008	Lager	Gråbrunt, ca 0,1–0,2 m tjockt. Enstaka kol, bränd lera och keramik.
A1000016	Lager	Mörkt grått lager, äldre matjord.
A1000017	Lager	Gråbrunt lerlager (ljust). Ca 0,15 m tjockt, enstaka skärersten och kolsplitter.
A1000018	Lager	Gråbrunt lerlager, äldre matjordslager.
A1000019	Lager	Brungrå lera med bränd lera, kolstänk och bränt ben.
A1000020	Lager	Mörk gråbrun lera.
A1000023	Stenpackning	Rundad sten, 0,1–0,2 m stora.
A1000024	Lager	Mörk gråbrun lera.
A1000026	Lager	Mörk gråbrun lera.
A1000029	Stolphål	0,6x0,5 m stor mörkfärgning med sot, kol och skärersten.
A1000030	Lager	Brungrå äldre matjordshorisont.
A1000031	Sten	Rikligt med stenar i norra delen av schaktet. Stenpackning eller störning?
A1000033	Stolphål	6 m in i schaktet, från V Stolphål, 0,3 m i diam. En sten, ca 0,1x0,2 m stor. Gråbrun fyllning, kolstänk och enstaka brända ben.
A1000034	Stenpackning	Stenigt område. Ca 0,2 m stora stenar ligger i ett ca 0,1 m tjockt ljust gråbrunt lager med enstaka kolstänk.
A1000035	Härd	Härd, skörbränd sten och sot och kol.

Bilaga 3. Historiskt kartöverlägg

Historiskt kartöverlägg, 8E 3j Väderstad 8439, med utredningsområdet markerat. Skala 1:10 000.



Bilaga 4. Historisk karta över Väderstad by

Notera gränsen mellan Östra och Västra gårdet i kartans norra del.

Årtal: Geometrisk jordebok 1638–39. Aktnummer: LMV Östergötland D7:161.

