



Riksantikvarieämbetet
Avdelningen för arkeologiska undersökningar

UV ÖST RAPPORT 2008:42

ARKEOLOGISK FÖRUNDERSÖKNING

Hålvägar och röjningsvall i Sockenmarken

RAÄ 209, 210 och 212, Sockenmarken 4:5 m fl

Vreta Klosters socken

Linköpings kommun

Östergötland

Dnr 422-3173-2006

Katarina Sköld



UV ÖST RAPPORT 2008:42
ARKEOLOGISK FÖRUNDERÖKNING

Hålvägar och röjningsvall i Sockenmarken

RAÄ 209, 210 och 212, Sockenmarken 4:5 m fl
Vreta Klosters socken
Linköpings kommun
Östergötland
Dnr 422-3173-2006

Katarina Sköld



Riksantikvarieämbetet
Avdelningen för arkeologiska undersökningar

Riksantikvarieämbetet

Avdelningen för arkeologiska undersökningar

UV Öst

Roxengatan 7, 582 73 Linköping

Tel. 010-480 81 40

Fax 010-480 81 73

uvost@raa.se

www.arkeologiuv.se

Omslagsbild Omedelbart söder om RAÄ 210 finns en sentida skalmur.

Muren löper längs tomtgränsen i öst-västlig riktning. I öster ansluter muren till villabebyggelsen, där den övergår till en lägre, enkel staplad mur och går upp till Cloettavägen. Foto Katarina Sköld.

Produktion/grafisk form Britt Lundberg

Grafik Lars Östlin

Foto Katarina Sköld

Utskrift UV Öst, Linköping 2008

Kartor ur allmänt kartmaterial, ©Lantmäteriverket, 801 82 Gävle. Dnr L 1999/3.

© 2008 Riksantikvarieämbetet

UV Öst, Rapport 2008:42

ISSN 1404-0875

Innehåll

Sammanfattning	5
Bakgrund	5
Syfte	5
Kultur- och fornlämningsmiljö	6
Metod och genomförande	6
Resultat	8
Röjstensvall intill RAÄ 208	8
Hålvägarna	9
Åtgärdsförslag	9
Referenser	10
Administrativa uppgifter	10
Bilaga 1. Sektionsritningar	11

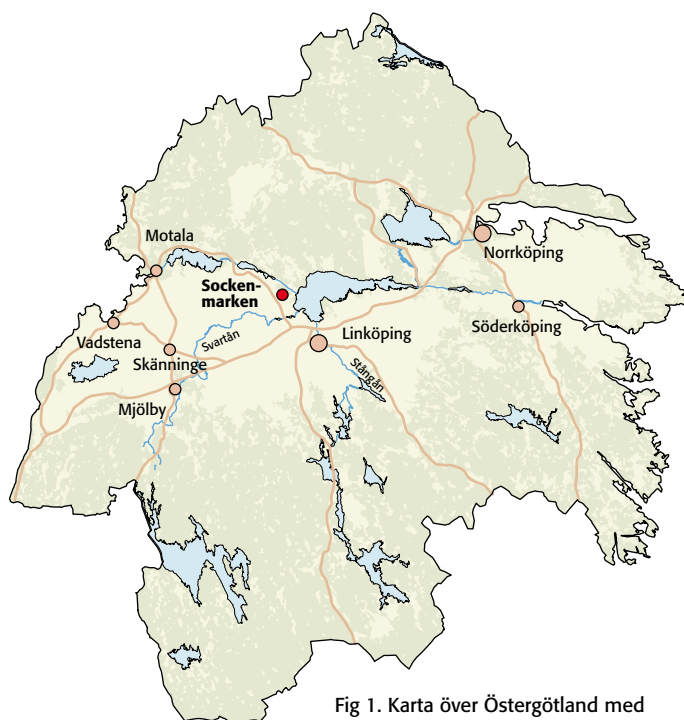


Fig 1. Karta över Östergötland med platsen för förundersökningen markerad.

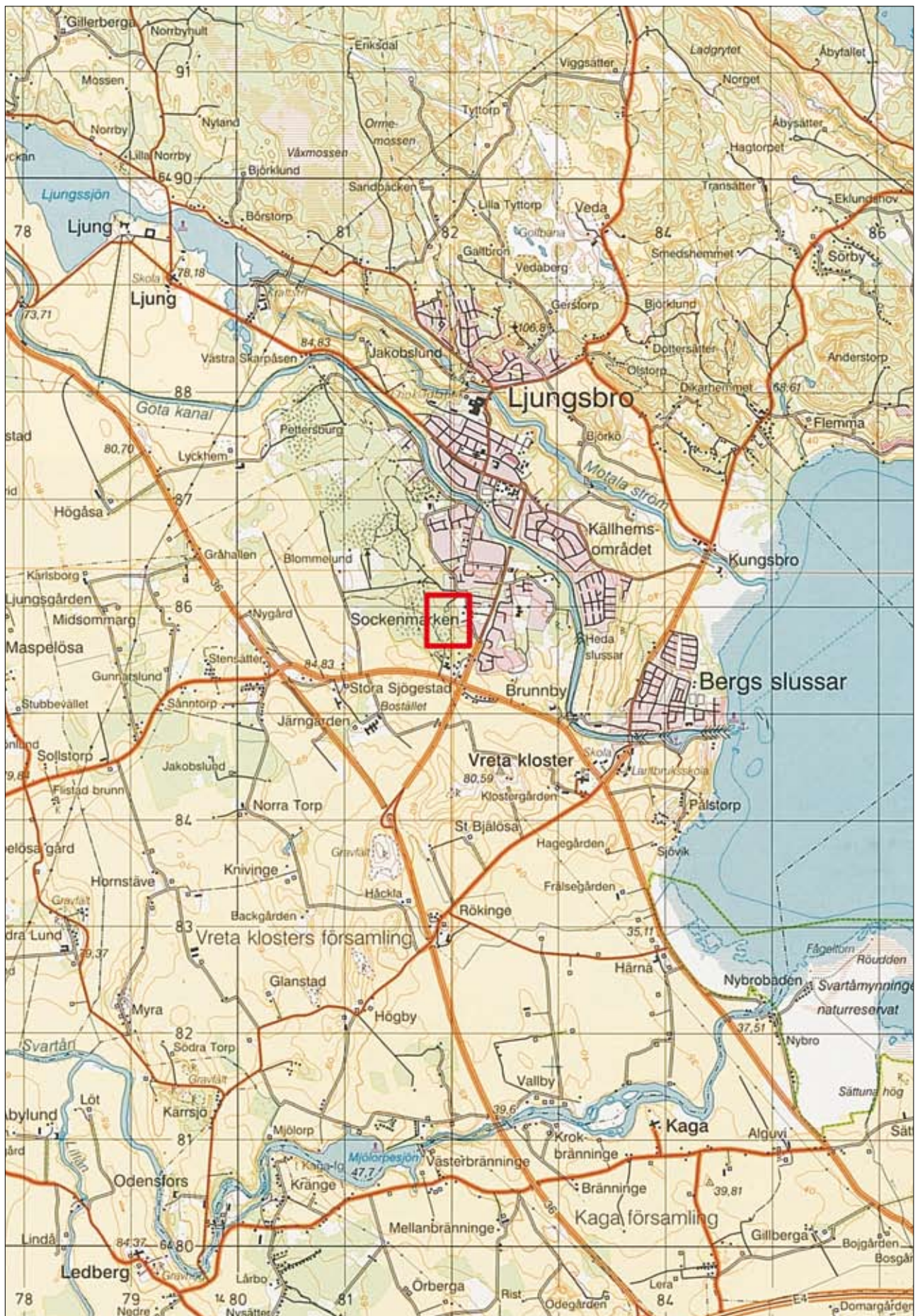


Fig 2. Topografiska kartan med platsen för förundersökningen markerad. Skala 1:50 000.

Arkeologisk förundersökning

Hålvägar och röjningsvall i Sockenmarken

Sammanfattning

Riksantikvarieämbetet, Avdelningen för arkeologiska undersökningar, UV Öst, har i december 2006 utfört en arkeologisk förundersökning inom Sockenmarken i Ljungsbro, Vreta Klosters socken, Linköpings kommun, Östergötland. Anledningen var att Linköpings kommun arbetar med detaljplan inom området.

Totalt togs sju schakt upp med hjälp av grävmaskin av en sammanlagd yta på ca 182 m². Inom detaljplaneområdet finns en hålvägssträckning: RAÄ 209 (som inte kommer att beröras av byggföretaget), RAÄ 210 och RAÄ 212. I direkt anslutning till hålvägens sträckning i väster men utanför exploateringsområdet ligger RAÄ 208 (fossila åkerlämningar). Längs sträckan återfanns en oregistrerad sträckning av hålvägen. Denna låg mellan RAÄ 209 och RAÄ 210 och öster om det fossila odlingsområdet RAÄ 208. Parallellt med denna sträckning fanns även en odlingsvall bestående av röjningssten. Möjligheten finns att de varit i bruk samtidigt men det gick inte att stratigrafiskt åldersbestämma väg och odlingslämningar.

Riksantikvarieämbetet, Avdelningen för arkeologiska undersökningar, UV Öst bedömer att inga ytterligare arkeologiska åtgärder behöver göras inom aktuellt undersökningsområde.

Resultatet från denna förundersökning ska ligga till grund för Länsstyrelsens vidare bedömning i ärendet.

Ansökan om tillstånd enligt Lag (1988:950) om kulturminnen m m ställs till Länsstyrelsen, vilka beslutar i ärendet.

Bakgrund

Linköpings kommun arbetar med detaljplan inom Sockenmarken, Ljungsbro. UV Öst har tidigare utfört arkeologiska utredningar, etapp 1 och 2 i området. Vid utredningen, etapp 1 påträffades flera hålvägar i den västra delen och ett antal presumtiva boplats- och gravområden utpekades. Vid utredningen, etapp 2, kunde inga fornlämningar konstateras inom området i övrigt (Nilsson 2001, Lundqvist 2005). Vid det tillfället undersöktes inte de nu aktuella hålvägarna RAÄ 209 (som inte kommer att beröras av byggföretaget), RAÄ 210 och RAÄ 212. Inte heller RAÄ 208 (fossila åkerlämningar), som ligger i direkt anslutning till hålvägens sträckning i väster, ingick i undersökningen.

Syfte

Målsättningen med den arkeologiska förundersökningen var att försöka funktionsbestämma vägen, dokumentera den och om möjligt datera och placera den i sitt rumsliga sammanhang. I den nordvästra delen av området togs sökschakt upp mellan RAÄ 209 och RAÄ 210. Syftet var dels att begränsa de agrara lämningarna, RAÄ 208, mot öster, dels att se om det var möjligt att stratigrafiskt kunna åldersbestämma väg och odlingslämningar. Ett viktigt steg var också att utröna om odlingslämningarna överlagrar en äldre stenålderboplats vilket de topografiska förhållandena indikerade, och i så fall begränsa denna österut.



Fig 3. Muren. Från V. Foto Katarina Sköld.

Kultur- och fornlämningsmiljö

Undersökningsområdet är centralt beläget i Vreta Klosters socken. Höjden över havet är ca 80 m. Området är tämligen plant och ligger i en svag sydslutning av en öst-västligt orienterad åsbildning som utgörs av en isälvsavlagring. Trakten är mycket rik på fornlämningar, framför allt gravfält och gravar av äldre järnålderskaraktär. Även yngre järnålder finns representerad i bl a Brunnbyområdet som ligger ett par hundra meter österut; ett fornlämningsrikt område med gravar, gravfält, stensträngar, skärvtenshögar, terrasserings och odlingsrösen (Fernholm 1987). Mot söder finns två stensättningar, RAÄ 58 och RAÄ 121. Öster om undersökningsområdet, nära Cloettavägen finns en rest sten (muntlig uppgift, Carin Claréus).

I direkt anslutning till undersökningsområdet i väster, mellan RAÄ 209 och RAÄ 210, finns RAÄ 208 som består av odlingsterrasserings, vaga hak och röjda ytor.

Omedelbart söder om RAÄ 210 finns en sentida skalmur. Muren löper längs tomtgränsen i öst-västlig riktning. I öster ansluter muren till villabebyggelsen, där den övergår till en lägre, enkel staplad mur och går upp till Cloettavägen.

Metod och genomförande

Vid undersökningen kom topografiskt strategiska ställen i hålvägsträckningen att väljas ut för punktinsatser, i syfte att fastställa vägens användningsperiod och funktion. Punktinsatserna inbegrep avsökning med metalldetektor och sökschaktsgrävning då matjorden skiktvis banades av ned till orörd nivå. Därefter användes handredskap för framrensning av anläggningar och hålvägar. Dokumentationen i plan utfördes med hjälp av totalstation och traditionell dokumentation av sektioner. Sökschakt och -ytor drogs även mellan RAÄ 209 och RAÄ 210 för att begränsa RAÄ 208 mot öster.

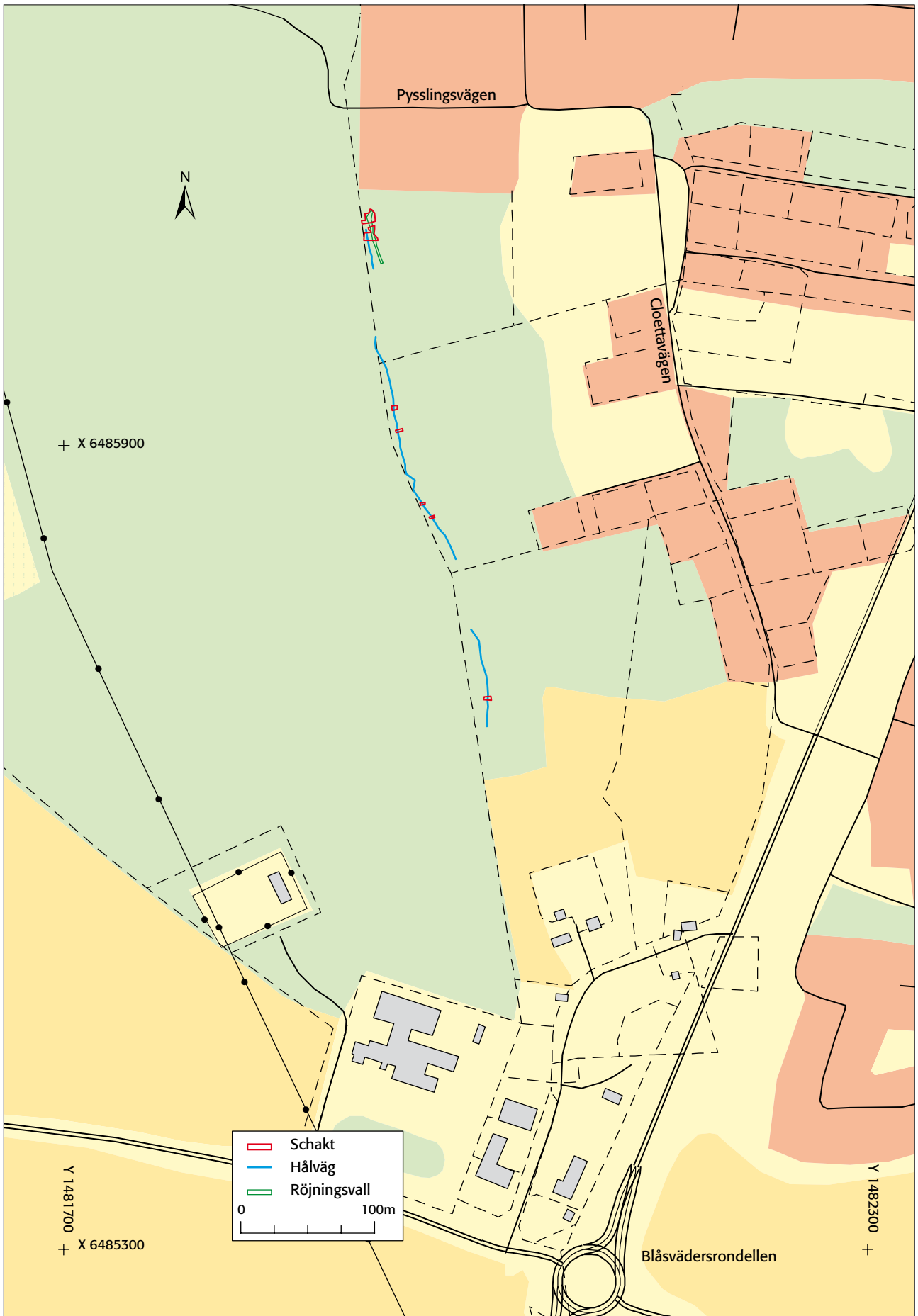


Fig 4. Fastighetskarta med hålvägarna och röjningsvallen markerade. Skala 1:4000.



Fig 5. RAÄ 212 i profil, mot söder. Foto Katarina Sköld.

Resultat

Totalt togs sju schakt upp med hjälp av grävmaskin av en sammanlagd yta på ca 182 m². Schakten lades i de mest tydliga partierna i hålvägens sträckning. Längs sträckan återfanns en oregistrerad sträckning av hålvägen. Denna låg mellan RAÄ 209 och RAÄ 210 och öster om det fossila odlingsområdet RAÄ 208. Parallellt med denna sträckning fanns även en odlingsvall bestående av röjningssten.

Den nyupptäckta hålvägen löper parallellt med röjningsvallen. Möjligheten finns att de varit i bruk samtidigt men det gick inte att stratigrafiskt åldersbestämma väg och odlingslämningar.

Metalldetektoravsökningen längs hålvägarnas hela sträckning gav inget resultat av arkeologiskt intresse.

Röjstensvall intill RAÄ 208

Omedelbart öster om den norra halvan av RAÄ 208 löpte, dels en nyupptäckt hålväg A265, dels en röjstensvall, A295. Vallen löpte i nordsydlig riktning och var ca 41 m lång och ca 2 m bred och bestod av vanligtvis rundade stenar. Stenstorleken varierade mellan 0,1–0,5 m, vanligen 0,1–0,2 m stora. I den norra delen låg röjningsstenarna i två skikt.

Det gick inte att urskilja någon stratigrafisk relation mellan hålvägen och röjningsvallen. I söder anslöt vallen till ett mindre stenblock, ca 1m stort och fortsatte söderut några meter till. Därefter var marken och vallen skadad av sentida markarbeten med stora stenblock och en stor, ca 5000 m² asfalterad yta. I norr viker vallens riktning av mot nordöst. Även i denna del (öst och nordöst) är området skadat av sentida aktiviteter. Odlingsvallen angränsade till röjda ytor, både i väster mot RAÄ 208 och mot öster. Röjningsvallen och den röjda ytan som kunde urskiljas några meter öster om densamma utgör med stor sannolikhet fortsättningen av RAÄ 208 mot nordöst. I övrigt var området kraftigt skadat av sentida aktiviteter.

Hålvägarna

Hålvägarna löper i nord-sydlig riktning och är troligen rester efter en och samma väg. De ligger i den västra delen av kommunens detaljplan över området. Totalt är ca 300 m av hålvägen synlig inom en sammanlagd sträcka på ca 450 m. Vid förundersökningen påträffades en tidigare okänd hålväg, A265, ca 3 m väster om röjstensvallen, A295. Hålvägen är 32 m lång och liksom övriga i området, smal och enkel, möjligen en ridväg. Denna sträcka ligger i samma sträckning som övriga och bedöms vara ytterligare en del av hålvägssträckningen.

Hålvägar är spår efter äldre rid- och transportvägar, men kan också vara spår efter fågator. Eftersom hålvägar vanligen inte är konstruktioner, utan har bildats genom slitage av markytan, är de svåra att datera. Vägar finns markerade i det äldre kartmaterialet över området (Nilsson 2001). Enligt 1709 års karta ligger vägen i den västra delen av häradsallmanningen. På 1775–76 års karta har allmanningen skiftats. Vägen finns kvar och det är troligen den som omtalas i beskrivningen; ”... *den ganska widlyftiga wallgata. Hwilken blifwit till fädrift för byarne ...*”

Hålvägspartierna i Sockenmarken var mellan 1–3 meter breda och ganska vagt skålade när de studerades i sektion. Det gick inte att urskilja några hjulspår. Orsaken kan vara att de ligger i väldränerad och förhållandevis stadig undergrund. Vid förundersökningen påträffades inget som gick att datera. Ursprunget kan dock ligga redan under järnålder eller medeltid.

Åtgärdsförslag

Riksantikvarieämbetet, Avdelningen för arkeologiska undersökningar, UV Öst bedömer att fler arkeologiska åtgärder inte behöver göras inom aktuellt undersökningsområde.

Ansökan om tillstånd enligt Lag (1988:950) om kulturminnen m m ställs till Länsstyrelsen, vilka beslutar i ärendet.

Linköping i maj 2008

Katarina Sköld

Referenser

- Fernholm, R. 1987. *Vendeltida gravar i Vreta Klosters sn*. Fornlämningarna 40, del av 41 och 151. Brunnbyområdet, Vreta Klosters sn, Östergötland. Rapport RAÄ UV 1987:13.
- Lundqvist, L. 2005. *Sockenmarken 4:1 m fl. Vreta Klosters socken, Linköpings kommun*. Rapport UV Öst 2005:72.
- Nilsson, P. 2001. *Hålvägar, odlingslämningar och förhistoriska miljöer i Sockenmarken. Område inom södra Sockenmarken, Ljungsbro, Linköpings kommun, Östergötland*. Rapport UV Öst 2001:40.

Administrativa uppgifter

Län: Östergötland

Landskap: Östergötland

Kommun: Linköping

Socken: Vreta kloster

Plats: Sockenmarken 4:5 mfl

Fornlämning: RAÄ 210, RAÄ 212 och intill RAÄ 208

Läge: Ekonomiskt kartblad 8F 7g Ljungsbro

Undersökningens mittpunkt: X1234567, Y1234567

Koordinatsystem: RT90, 2,5 gon V

Höjdsystem: RH00

Riksantikvarieämbetet dnr: 422-3173-2006

Länsstyrelsen dnr: 431-15992-06

Länsstyrelsen beslutsdatum: 2006-09-22

Projektnummer: 1520843 (10546)

Intrasisprojekt: O2006133

Rapportnummer: 2008:42

Ansvarig arkeolog: Katarina Sköld

Personal: Anders Kraft

Beställare: Länsstyrelsen i Östergötland

Kostnadsansvarig: Linköpings kommun, Teknik- och samhällsbyggnad

Undersökningstid: 2006-12-04–2006-12-06

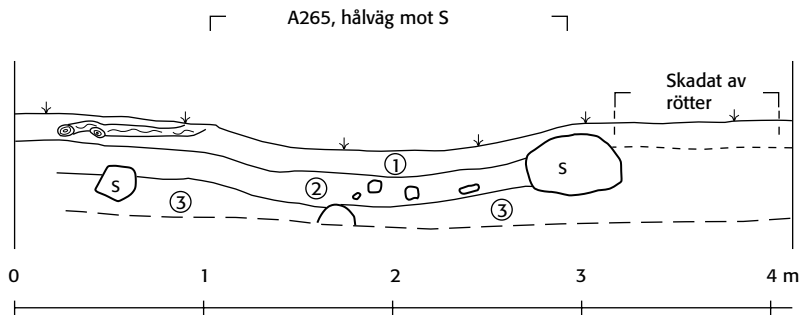
Undersökningsområde: Ca 450 löpmetrar

Undersökt yta: 182 m²

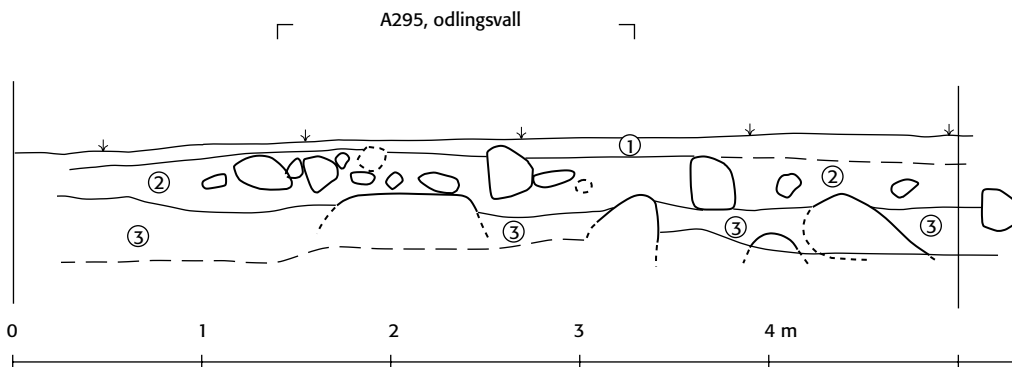
Arkivhandlingar: 6 st sektionsritningar, skala 1:20.

Fynd: –

Bilaga 1. Sektionsritningar, skala 1:40



1. Vegetationsskikt med mycket rötter.
2. Brunröd sandig/grusig mo, enstaka stenar, ca 0,1 m stora.
Sten och grus mer packade i botten av hålvägen.



1. Vegetationsskikt med rötter.
2. Rödbrun humös sand, gammal åkerjord.
3. Sandig, grusig morän.