



Riksantikvarieämbetet
Avdeleningen för arkeologiska undersökningar



UV ÖST RAPPORT 2007:45
ARKEOLOGISK FÖR- OCH SLUTUNDERSÖKNING

En Vråboplats i Kimstad

**Inför ombyggnad till ny pendeltågstation i Kimstad
RAÄ 258 – mesolitisk och neolitisk boplats inom
fastigheten Ask 5:1, invid järnvägen och länsväg 215**

Kimstads socken, Norrköpings kommun
Östergötland

Dnr 422-3339-2005, 423-1058-2006

Johan Stenvall

UV ÖST RAPPORT 2007:45

ARKEOLOGISK FÖR- OCH SLUTUNDERSÖKNING

En Vråboplats i Kimstad

**Inför ombyggnad till ny pendeltågstation i Kimstad
RAÄ 258 – mesolitisk och neolitisk boplats inom
fastigheten Ask 5:1, invid järnvägen och länsväg 215**

Kimstads socken, Norrköpings kommun
Östergötland

Dnr 422-3339-2005, 423-1058-2006

Johan Stenvall



Riksantikvarieämbetet
Avdelningen för arkeologiska undersökningar

Riksantikvarieämbetet

Avdelningen för arkeologiska undersökningar

UV Öst

Roxengatan 7, 582 73 Linköping

Tel. 013-24 47 00

Fax 013-10 13 24

uvost@raa.se

www.raa.se/uv

Omslagsbild Tidigneolitisk trattbågarkeramik med dekorelement överensstämmande med Vrå IV. Keramiken kommer från fyndkoncentration 4, RAÄ 258, i Kimstad. Foto Claes Brännfjord.

Produktion/grafisk form Britt Lundberg

Grafik Lars Östlin

Foto Claes Brännfjord, Johan Stenvall

Utskrift UV Öst, Linköping 2007

Kartor ur allmänt kartmaterial, ©Lantmäteriverket, 801 82 Gävle. Dnr L 1999/3.

© 2007 Riksantikvarieämbetet

UV Öst, Rapport 2007:45

ISSN 1404-0875

Innehåll

Sammanfattning	5
Bakgrund	5
Syfte	5
Förundersökningen	5
Slutundersökningen	5
Topografi och fornlämningsmiljö	7
Frågeställningar	7
Metod och genomförande	8
Förundersökningen	8
Slutundersökningen	9
Resultat	9
Det neolitiska mesolahuset	9
Gropen, A644	11
Fyndmaterialet	13
Mesolitikum i botten	15
Summering	15
Referenser	16
Administrativa uppgifter	17
Bilaga 1. Anläggningslista	18
Bilaga 2. Fyndlista	19
Bilaga 3. Sektionsritningar	20
Bilaga 4. Kalibrerade ¹⁴C-dateringar	21



Fig 1. Karta över Östergötland med platsen för undersökningen markerad.

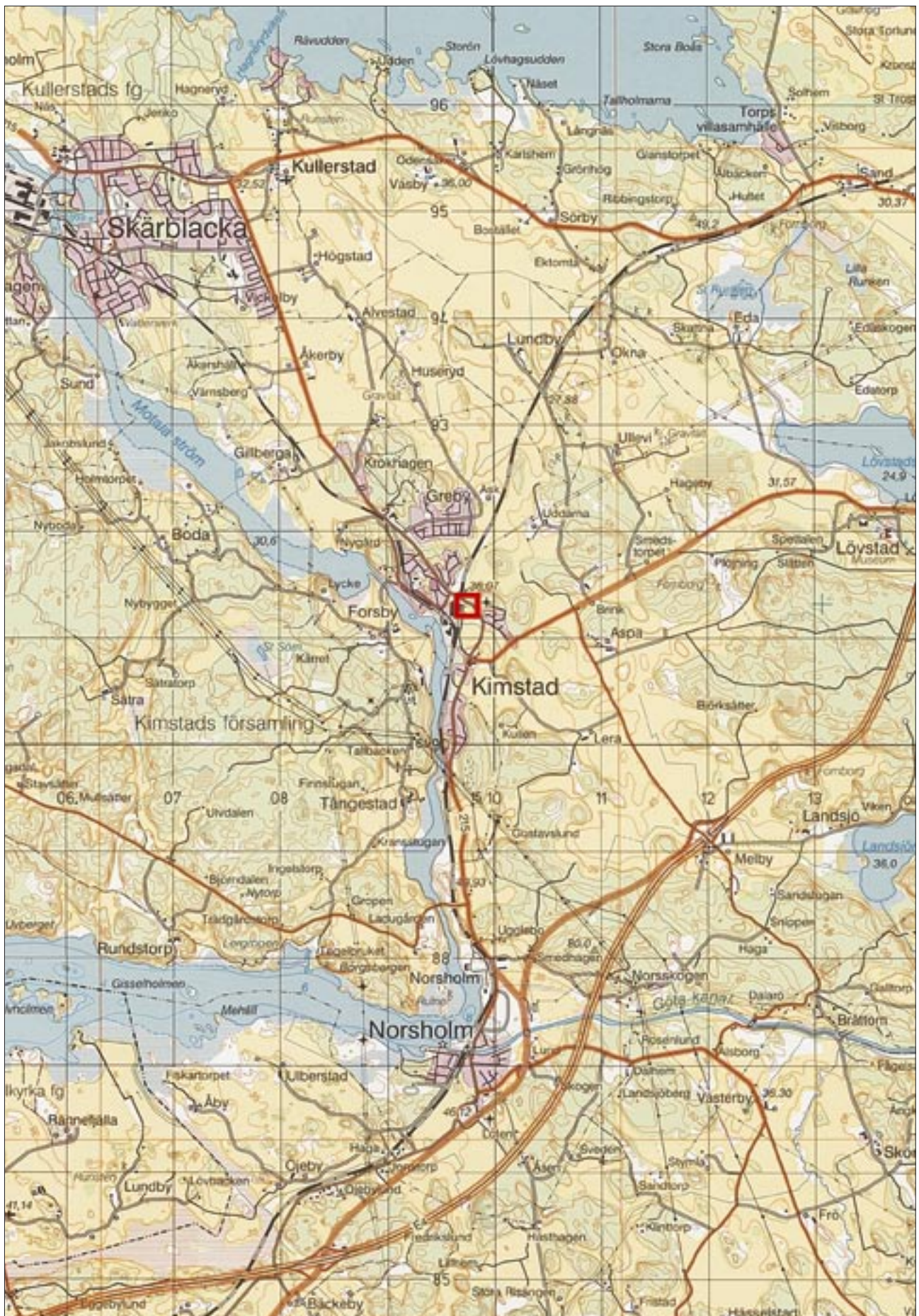


Fig 2. Topografiska kartan med undersökningen markerad. Skala 1:50 000.

Arkeologisk för- och slutundersökning En Vråboplats i Kimstad

Sammanfattning

Riksantikvarieämbetet UV Öst utförde under hösten 2005 en arkeologisk förundersökning och en påföljande slutundersökning under försommaren 2006 i Kimstad, inom fastigheten Ask 5:1, Norrköpings kommun, Östergötland. Undersökningarna föranleddes av att Norrköpings kommun avser att bygga en ny pendeltågstation som skulle komma att beröra fornlämning RAÄ 258, en förhistorisk boplats. Undersökningarna omfattade lämningar efter ett neolitiskt hus samt ett fåtal övriga anläggningar på en liten bevarad del av en platå nedanför en större höjd, mellan nuvarande järnväg och landsväg 215. Fyndmaterialet, anläggningarna och ¹⁴C-dateringarna visar att människor bott på platsen under åtminstone två perioder av stenåldern. Analyserat kol har givit två senmesolitiska dateringar från cirka 4300 f Kr. Ett av proven kommer från en härd som överlagrades av ett kulturlager i huset och det andra från bottenlagret i en större grop (A644). En tredje datering, från samma grop, gav en tidigneolitisk datering, cirka 3700 f Kr. Vid undersökningen tillvaratogs cirka 3 kg (361 skärvor) tidigneolitisk keramik och en slipad yxa av diabas stöder denna datering som också verkar vara boplatsens yngsta fas. Det neolitiska huset bestod av ett 20-tal stolphål, med mittstolpar i en så kallad mesulakonstruktion, och lämningar efter ett par härdar, ett par mindre gropar och en större förrådsgrop.

Bakgrund

Norrköpings kommun avser att bygga en ny pendeltågstation i Kimstad där den nuvarande dubbelspåriga järnvägen passerar. Arbetsföretaget innebär också om- och tillbyggnad av nya anslutningar för bil-, gång- och cykelvägar. Kommunen har genom WSP-Management, Norrköping, ansökt om tillstånd för arbetsföretaget och Länsstyrelsen i Östergötland gav i uppdrag åt Riksantikvarieämbetet UV Öst att utreda eventuell förekomst av fornlämningar i området. Aktuell boplats påträffades vid en arkeologisk utredning, etapp 2, år 2005 (Rolöf, 2005). Härfter förundersöktes boplatsen hösten 2005 (se nästa stycke) och slutundersöktes 2006. Boplatsen har tilldelats RAÄ nummer 258, Kimstads socken, av Fornminnesregistret.

Syfte

Förundersökningen

Under hösten 2005 förundersöktes RAÄ 258. Resultaten av denna undersökning skulle ligga till grund för en eventuell slutundersökning. Syftet var att avgränsa fornlämningsområdet, försöka avgöra karaktär och datering. Förundersökningen gav både en preliminär datering och ett väl avgränsat fornlämningsområde. Däremot kunde inte fornlämningen funktionsbestämmas eftersom anläggningar, fynd och datering gav olika indikationer.

Slutundersökningen

Slutundersökningen utfördes under försommaren 2006. Syftet inför slutundersökningen var att funktionsbestämma och datera fornlämningen och således försöka få en mer definitiv uppfattning om platsens användningstid och funktion. Likaså var förhoppningen att fornlämningen skulle kunna sättas in i ett större perspektiv med liknande boplatser från samma tid.

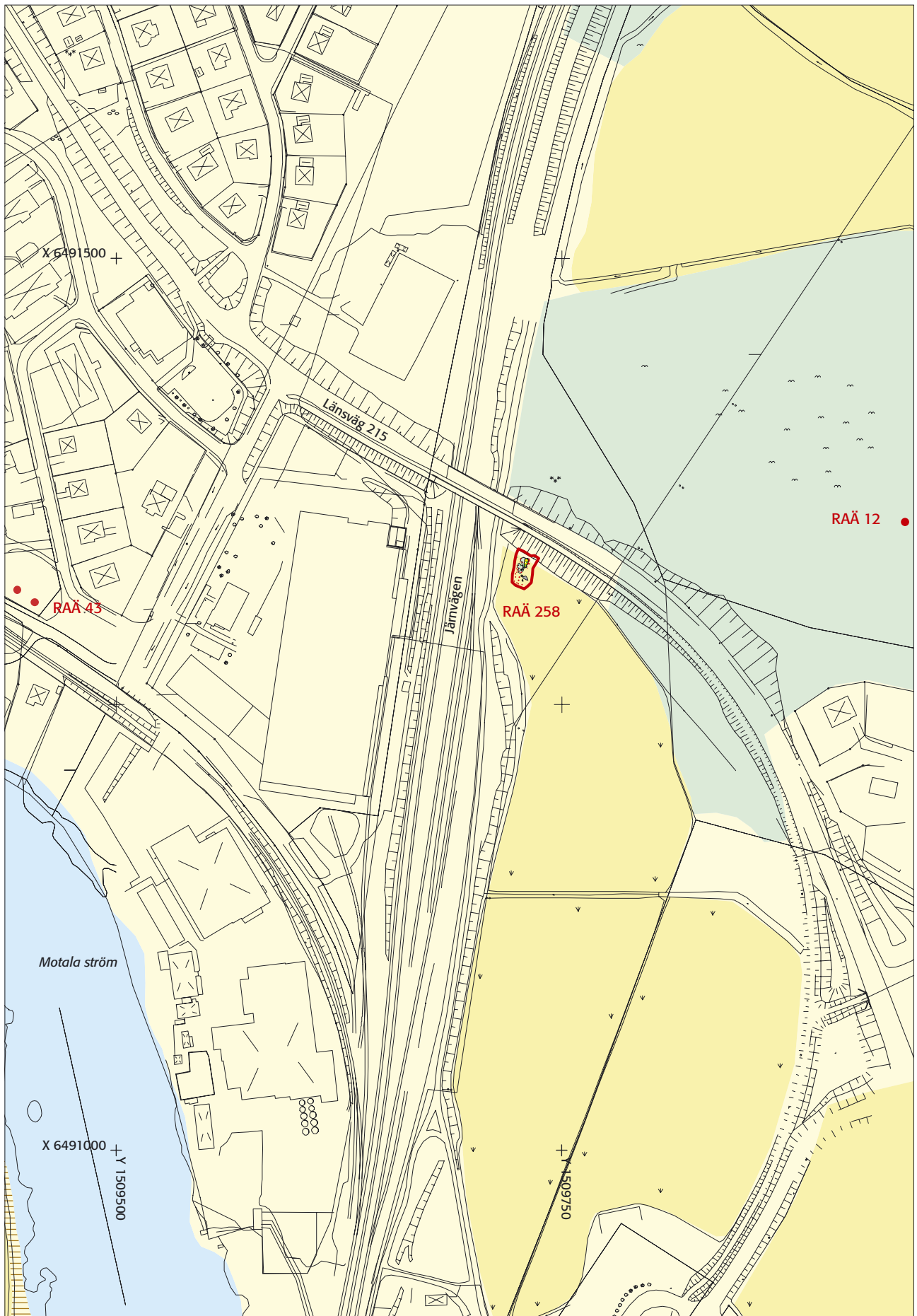


Fig 3. Utdrag ur Fastighetskartan med RAÄ 258 markerat. Områdets kända fornlämningar är också markerade. Skala 1:10 000.

Topografi och fornlämningsmiljö

Kimstad ligger i ett sprickdalslandskap som kännetecknas av omväxlande skogsklädda höjder och låglänta sedimentslätter. Strax sydväst om undersökningsområdet flyter Motala ström som förbinder sjöarna Roxen och Glan. Under förhistorien och långt in i vår tid hittar vi boplatslägen på krön eller platåer intill vattendrag och sjöar. I Kimstads fall ligger delar av samhället idag på samma plats som när människan för första gången kom hit och bosatte sig intill vattnet för omkring 6–7000 år sedan.

RAÄ 258 ligger på en mindre platå, cirka 37 meter över havet, sydväst om ett mindre berg som även kallas Harbacken. Uppe på dess krön ligger en stensättning, RAÄ 12. Delvis uppe på bergets sydsluttning ligger idag länsvägen (väg 215) som leder in till Kimstad. Vägens uppbyggnad döljer delar av bergets fot och eventuell fortsättning av platån. Väster om RAÄ 258 sträcker sig järnvägen, stambanan, och endast cirka 7–10 meter från boplatsten har delar av platån schaktats bort i samband med järnvägsbygget. Boplatstens eventuella fortsättning västerut är således borttagen. Idag går det inte att avgöra hur långt platån sträckt sig västerut. Söderut sluttar marken tydligt ned mot ett mindre vattendrag som idag korsar åkermarken i östvästlig riktning. Nivåskillnaden är cirka 3 meter längs en 30 meter lång sträcka.

Regionen är rik på fornlämningar med lämningar från främst brons- och järnålder. De flesta av fornlämningarna består av ensamliggande gravar (t ex RAÄ 12, 43, 223, 39, 40) och gravgrupper eller gravfält (t ex RAÄ 44, 65, 222, 223 och 37), som mestadels är belägna på höjdsträckningarna strax öster om Motala ström.

Registrerade gravar finns dock även på lägre liggande partier nära strömmen, till exempel RAÄ 43 cirka 100 meter norr om Kimstads mejeri. RAÄ 43 utgjordes av en stensättning och rest sten, vilka undersöktes och togs bort i samband med villabebyggelse år 1989 (Ängeby 1991). Undersökningen är intressant i sammanhanget då resultaten från denna pekade mot att här fanns en äldre boplat. Man fann flera härdar och kulturlager. Fynden utgjordes av fragmentarisk keramik, bränd lera, ett kvartsavslag och enstaka mycket små bitar av brända ben i kulturlagret. Lämningarna låg på en åsrygg endast cirka 250 meter rakt västerut från RAÄ 258 och på en höjd av cirka 40–43 meter över havet. Både lämningarnas karaktär, fynden och höjden över havet är näst intill identiska med RAÄ 258. Dessutom låg de påträffade boplatslämningarna i 1989-års undersökning på en undergrund av lera som övergick i grusig morän vilket också är identiskt med boplatsten RAÄ 258. Däremot indikerar den enda ¹⁴C-dateringen (360±90 f Kr) från undersökningen 1989 att boplatsten är yngre än RAÄ 258 men läget intill vattnet och/eller strömmen bör ha varit intressant både under sten-, brons- och järnålder.

Kända stenålderslämningar är mycket få i närområdet. Boplatstens ungefärliga läge indikerar till största delen av lösfunna föremål av till exempel stenyxor. I Leverstad, cirka 5 km från det nu aktuella undersökningsområdet, finns däremot en undersökt boplat från mesolitikum (Lindgren 1991). Leverstadsboplatsten är en av de få undersökta mesolitiska boplatssområdena i Östergötland och ligger omkring 40 meter över havet.

Frågeställningar

Frågeställningarna var framför allt riktade mot de anläggningar som påträffades under förundersökningen; är de påträffade lämningarna spår av en hyddkonstruktion, ett hus eller är det ett gropsystem som använts under en längre period? Från förundersökningen fanns både yxan och någon bit keramik som tydde på att det rörde sig om en boplat och skulle ett eventuellt hus visa sig vara antingen tidigneolitiskt eller senmesolitiskt skulle det vara mycket speciellt. Huslämningar från denna tid har inte hittats i området. Ett tidigneolitiskt hus från Kimstad skulle vara ett mycket värdefullt jämförelseobjekt både för Östergötlands och för Mellansveriges del. I ett större perspektiv skulle ett sådant hus kunna jämföras med till exempel hus från Fågelbacken, Skogsmossen och Skumparberget i Västmanland. Likaså med till exempel hus som hittats i Skåne.

Eftersom både fynd och dateringar delvis pekade åt olika håll uppstod även frågan om delar av lämningarna hörde till gravfälsaktiviteter från den närliggande stensättningen, RAÄ 12, med en förmodad datering till äldre järnålder.

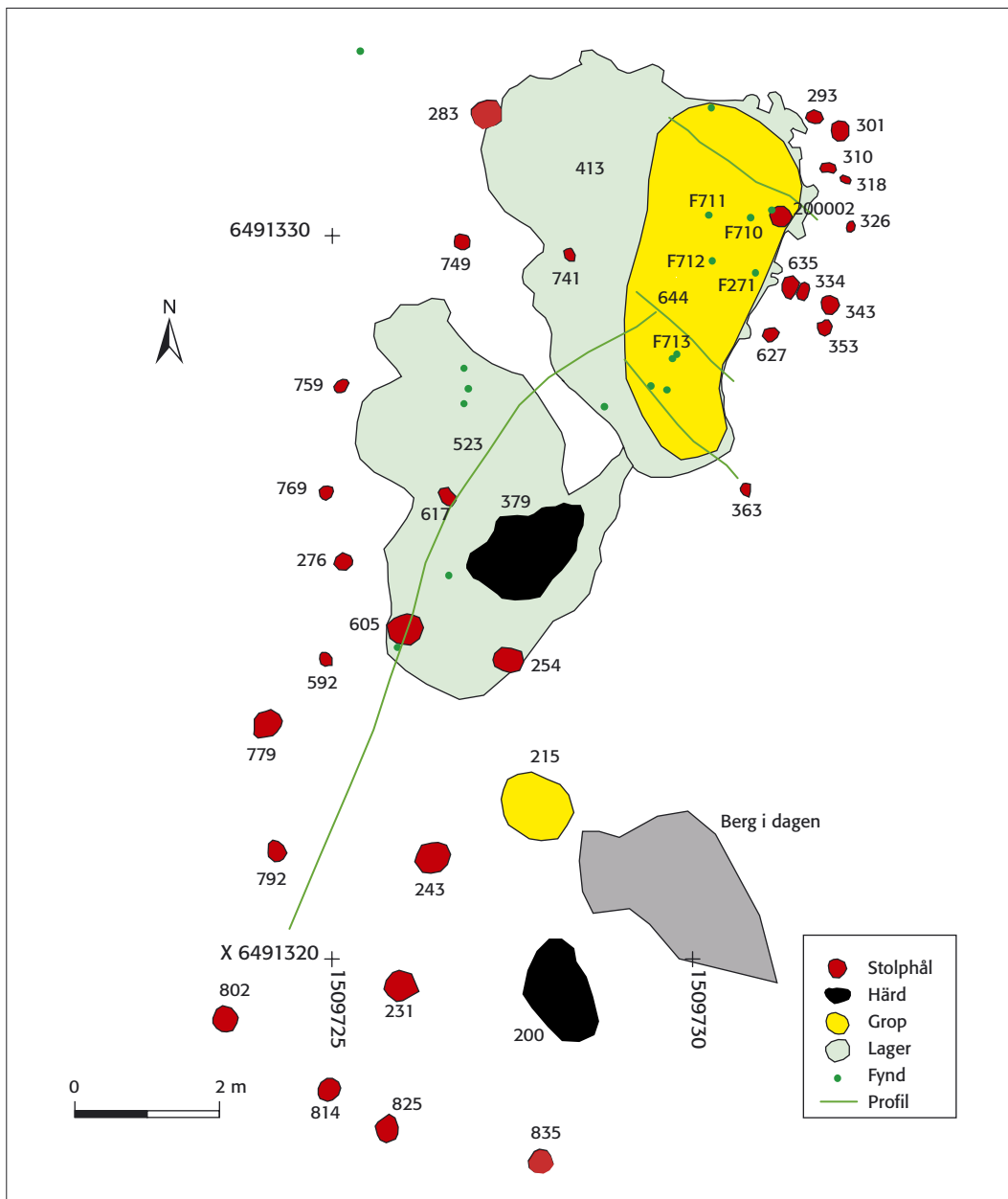


Fig 4. Planritning över huset. Skala 1:100.

Metod och genomförande

Förundersökningen

Vid utredningsgrävningen 2005 konstaterades att det fanns en fornlämning på platån, men dess exakta begränsning kunde inte avgöras. Inte heller fornlämningstyp och funktion gick att säkerställa. Inför förundersökningen var målsättningen därför att schakta upp en större yta och även ta upp flera sökschakt för att kunna avgränsa fornlämningsområdet.

Inledningsvis föreföll boplatzen att vara förhållandevis begränsad till krönet av platån. Inga anläggningar påträffades i slutningen runt om och endast ett fåtal alldeles utanför huslämningen. Till ytan blev dock boplatsoområdet större och anläggningarna var fler än vad som först antagits. En del kolprover togs, anläggningar begränsades och valda delar undersöktes för hand. I kanten av en större grop hittades vid förundersökningen en slipad yxa och likaså en del keramikfragment. Efter slutförd förundersökning kunde det dock inte avgöras om lämningarna representerade ett eller flera hus, kanske en eller flera hyddor eller om det var ett mindre gropsystem.

Vid den tidigare utredningen, etapp 2, påträffades keramik som bedömdes vara förhistorisk och förmodligen från äldre järnålder. Vid förundersökningen hittades ytterligare keramik som

däremot tydde på en klart äldre datering till neolitikum. Yxan från förundersökningen kunde konstateras vara sekundärt använd som knacksten. Yxtypen härleds vanligtvis till yngre stenålder men kan även förekomma under yngre och något äldre perioder. Den samlade bilden efter förundersökningen var att boplatsoområdets funktion var osäker och fynden pekade både mot mesolitikum, neolitikum och mot en eventuell yngre fas i brons- eller järnålder.

Alla anläggningar mättes in med totalstation och registrerades i Riksantikvarieämbetets informationssystem Intrasis. Fotografering utfördes med digitalkamera.

Efter förundersökningen täcktes hela lämningen med fiberduk och återfylldes med upptagna jordmassor. Den arkeologiska slutundersökningen planerades till efterföljande fältsäsong.

Slutundersökningen

Vid slutundersökningen var målet att få fram fornlämningsområdet så fort som möjligt. Fiberduken schaktades fram och lämningarna avtäcktes. Härfter fortsatte schaktningen utanför de kända lämningarna för att om möjligt hitta fler anläggningar liggande intill huset. Tanken var att vi under slutundersökningen skulle undersöka samtliga anläggningar och kulturlager för hand, mäta in med totalstation, fotografera eventuella sektioner och handrita dem. Delar av kulturlagret och groparna skulle undersökas på hackbord för att konstatera eventuellt fyndinnehåll och i övrigt skulle eventuella fynd handplockas vid undersökning.

Halva huset låg på sandblandad grusig morän och den andra halvan på massiv tung ljusbrun lera. Anläggningar och kulturlager som låg i moränen kunde med lätthet undersökas för hand och/eller på hackbord, medan de lämningar som låg i lera var mer problematiska att undersöka. Den stora gropen (A644) låg i sin helhet i leran och kunde ej grävas för hand. Försök gjordes och delar av gropens innehåll lades på hackbord men detta var alltför svårarbetat. Gropen med intilliggande delar som låg i leran grävdes därför med maskin. Detta fungerade dock över förväntan. I gropen hittades stora mängder tidigneolitisk keramik, sannolikt från 6–8 kärl, och skärvorna upptäcktes förmodligen till stor del tack vare schaktningen med grävmaskin. Keramiken satt fast i leran och fick till stor del bändas bort klumpvis och tas in i preparat. Leran har i efterhand kunnat lösas upp i vatten och många bitar keramik har därmed kunnat räddas.

Alla anläggningar mättes in med totalstation och registrerades i Riksantikvarieämbetets informationssystem Intrasis. Fotografering utfördes med digitalkamera.

Resultat

Det neolitiska mesulahuset

Vid förundersökningen fanns indikationer på att undersökningsytan innehöll lämningar efter ett hus men detta kunde inte med säkerhet avgöras. I den norra delen observerades flera mindre små stolphålsliknande färgningar. I söder kunde ett kulturlager konstateras men inga ytterligare stolphål. Däremot föreföll anläggnings- och kulturlagerområdet vara välavgränsat.

Vid slutundersökningen kunde huset verifieras (fig 5). En större yta runt om huset togs upp och inga ytterligare anläggningar påträffades. Initialt rensades hela ytan för hand och ett tiotal mindre stolphål konstaterades i områdets nordöstra del. Dessa stolphål var nedgrävda i den tunga ljusbruna leran alldeles utanför kulturlagret, A413, och gropen A644 (fig 4 och 6). Hela strukturen rensades återigen för hand och flera stolphål avtecknade sig mot den grusiga moränbundna marken i söder, sydväst och i väster. Gropen, A644, var nedgrävd precis i övergången till lerbunden jord och öster om anläggningen vidtog den ljusbruna leran. I leran hittades inga ytterligare stolphål. Det gick däremot att se plogfårar över hela den leriga ytan. Förmodligen har spåren efter ytterligare stolphål plöjts bort under modern tid. Inget av de intakta stolphålen i leran var djupare än cirka 0,05 m.

Övriga stolphål låg i den mer moränbundna marken och var generellt sett djupare än stolphålen i leran. Likaså var dessa stolphål i ytan större vilket kan förklaras av att de var mer intakta. I husets västra långsida kunde 8 stolphål konstateras vara bevarade, A276, 283, 592, 749, 759, 769, 779 och 792. Den södra gaveln innehöll 4 stolphål, A802, 814, 825 och 835. De tre tydliga takbärande stolparna är A231, 243 och 254. Övriga stolphål, A605, 617 och 741 har tolkats vara stöd Stolpar i något skede av husets brukningstid (fig 4).



Fig 5 (ovan). Översikt av huset och platån från norr med Kimstads kyrka i fonden. Foto Johan Stenvall.

Fig 6 (t h). Detalj av husets norra del med gropen A644 närmast kameran. Foto Johan Stenvall



Husets östra långsida saknar en intakt stolphålsrad och det är endast i dess nordöstra del som stolphål fanns bevarade. Flera förklaringar kan finnas till detta. Den mest sannolika är att dessa har utsatts för odling och plöjts bort. Mindre fläckar iaktogs i den tunga leran, men ingen av dessa fläckar kunde med säkerhet konstateras vara stolphål. Samma förhållande gällde för den norra gaveln, mindre fläckar fanns i leran men inga säkra stolphål. Leran var som tidigare påpekats tung och svårgrävd vilket också kan förklara konglomeratet av stolphål i nordöst. Dessa kan vara omgrävningar av två till tre väggstolpar som har varit svårförankrade i leran.

Trots att huset saknar vissa stolphål går det att göra en uppskattning av dess yttermått. Huset mäter ungefär 15,5x6,5 meter i dess största mått. Huset har förmodligen haft en svagt konvex form med en rak gavel i söder. Det var tvåskeppigt med en centralt takbärande stolprad, så kallad mesulakonstruktion. Ingången har förmodligen legat utmed den östra långsidan, vilket är det vanligaste, och kanske har den legat vid den mindre berghäll som sticker upp i dagen. Ytterligare en ingång kan ha funnits vid det indragna stolpparet A276 och A592 utmed norra långsidan (fig 4).



Fig 7. Halva huset sett från söder med nuvarande vägbank alldeles norr därom. Observera stenkretsen i gropens ytterkant. Foto Johan Stenvall.

Inom husets begränsning fanns två kulturlager som var ungefär 0,05 meter tjocka, A413 och A523. Lagren mättes in var för sig men är av allt att döma ett och samma lager. Lagren förbands i en smal strimma i öster precis där moränen övergick i lera. Således ligger A523 på moränbunden mark och A413 på lerjord. Varken i innehåll eller i fyllning skilde sig lagren åt, varför de tolkats som ett avsatt eller planerat golvlager. Huset hade två härdar. En låg i den sydöstra delen, A200. Denna har ej daterats. Den andra härden, A379, ligger centralt i huset. Denna härd, som kan antas vara husets centrala värmekälla, visade sig dock ha kol i botten som var cirka 700 år äldre än själva huset (se kap ”Mesolitikum i botten”). Vid undersökningen kunde vi också stratigrafiskt konstatera att kulturlagret, A523, delvis överlagrade delar av härden. Det är dock möjligt att härden kan ha använts vid flera olika tidsperioder.

Gropen, A644

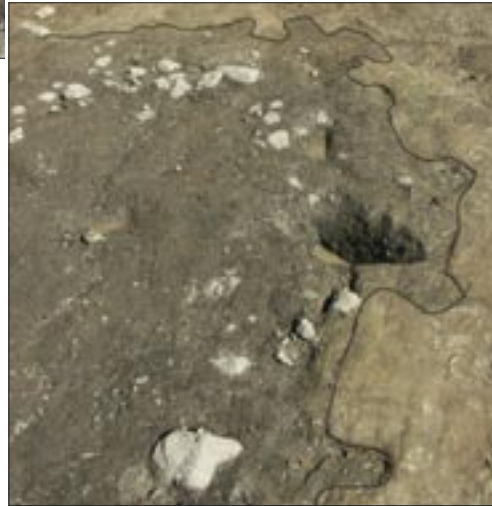
Två gropar fanns inne i huset. A215 var en mindre grop i husets sydöstra del som inte innehöll några föremål och vars funktion är osäker. A644 låg i husets norra del och var uteslutande nedgrävd i lera. Den mätte cirka 4,9x2,2 meter och var som djupast cirka 0,5 meter. En stenkreis av knytnävsstora stenar mot ytterkanterna visade begränsningen (fig 4, 5 och 7).

Vid slutundersökningen skulle gropen grävas för hand. Detta visade sig inte vara genomförbart på grund av lerans hårdhet. Vi visste inte då hur pass stor gropen var eller om det var en eller flera gropar som låg intill varandra. Vid förundersökningen grävdes en mindre provgrop mot den östra ytterväggen, i kanten av gropen. Denna provgrop gav dels det ungefärliga djupet samt att ett kolprov togs i det djupaste lagret (lager 2, bilaga 3). Provet skickades för analys och resulterade i en förvånansvärd hög ålder; 5515±50 BP (Ua-27697), vilket betyder 4460–4310 f Kr med 2 sigmas kalibrering. Dateringen indikerade således ett äldsta skede redan under slutet av mesolitikum, vilket var överraskande (se kap ”Mesolitikum i botten”).



Fig 8 (ovan). Sektion av gropen, A644, från söder med layerskiften markerade. Foto Johan Stenvall.

Fig 9 (t h). Detaljbild av husets norra del med gropen A644 och utbuktningarna förstärkta. Foto Johan Stenvall.



Gropens innehåll schaktades skiktvis fram. Efter cirka 0,05 meter började små bitar av keramik dyka upp, och vidare schaktning gav ytterligare bitar. Keramiken framkom i minst fyra koncentrationer (F710, 711, 712 och 713, fig 4). Inga separata nedgrävningar för kärl- eller skärvkoncentrationerna kunde konstateras och inte heller var några layerskiften tydliga i planschaktningen. Hela gropen fick schaktas fram och två sektioner dokumenterades, en mot den norra delen och en mot den södra (fig 4). I sektionerna var det tydligt att layerskiften fanns, vilket möjligen kan förklara den äldre dateringen från förundersökningen. Gropen har således använts under minst två olika perioder. Tolkningen av den norra sektionen gav till och med upp till fyra olika lager varför gropen kan ha använts under ytterligare perioder (fig 8 och bilaga 3).

I östra kanten av gropen hittades vid förundersökningen en slipad bergartsyxa. Den låg precis i gropkanten alldeles vid ett par av kantens utbuktningar. Utbuktningarna var märkliga men tydliga och vi har inte lyckats hitta några paralleller till dem i samtida huslämningar. Vid schaktningen av gropen blev det mot botten tydligt att det fanns ett par stolphål alldeles utanför gropkanten, A637 och A635 (fig 4). Dessa tycktes ligga något vinklat i förhållande till gropen varvid de ej syntes i ytan. Av allt att döma motsvarar dessa stolphål utbuktningarna i gropkanten vilket således förklarar dessa. Mot gropens östra och norra del tyder allt på att den varit omgärdad av ett antal mindre svagt vinklade stolpar som vid undersökningen syntes som utbuktningar i gropkanten (fig 4 och 9). Stolparna har förmodligen varit avsedda att stötta/fordra gropkanten men också burit upp den överbyggnad som sannolikt täckt gropen. Yxan kan därmed tolkas som placerad/deponerad i ett av husets (gropens) stolphål och kan då tolkas som en form av husoffer.

Gropens funktion är tämligen uppenbar och tydlig. Den har sannolikt fungerat som en förrådgrop i husets norra del. Detta stöds av fynden av keramikvärl som delvis förefaller representera hela kärl (Stilborg 2007). Den övriga fyllningen i gropen kunde inte avslöja ytterligare fynd och fyllningsjorden har vi inte haft möjlighet att ytterligare analysera.

Vad gropen haft för funktion under mesolitikum kan inte med säkerhet avgöras. Om vi förmodar att även den mesolitiska närvaron representerar en boplats, av antingen säsongvis eller permanent karaktär, kan gropen ha utnyttjats som förråd redan under mesolitisk tid.



Fig 10. F271, slipad bergartsyxa, sekundärt använd som knacksten. Foto Claes Brännfjord.

Fyndmaterialet

Kvarts

Det vanligaste fyndmaterialet från stenåldersboplatser i Östergötland är kvarts i olika former. Även RAÄ 258 uppvisade ett kvartsmaterial om än i ganska begränsad form. Omkring 7 bitar av bearbetad kvarts påträffades i och alldeles intill huset. Bitarna passade in i det gängse mönstret och utmärkte sig inte på något sätt.

Yxa

Yxan har använts under en lång period och att den har knackats om flera gånger är tydligt. Till slut har yxmakaren insett att den inte gick att bruka för yxning varvid den sedermera fungerat som knacksten. Den har ursprungligen haft en längd på omkring 18–20 cm men har omarbetats till cirka 8–9 cm. Knackstensfunktionen avslöjas på den avtrubbade, platta och nötta nacken (fig 10). Ursprungligen har yxan varit helt slipad och dess slipning går tydligt att se på den bevarade delen. Möjligtvis har yxan även använts som städsten vilket några smärre ytskador indikerar.

Keramik

Cirka 3 kg keramik kunde tas tillvara från gropen. Ytterligare 2–3 kg med väldigt hög fragmenteringsgrad togs in men dessa fragment kunde inte hållas samman, utan resulterade i smågrus (mestadels magringskorn). Keramikmaterialet har analyserats av Ole Stilborg, Keramiska Forskningslaboratoriet, Lunds Universitet. Totalt 361 skärvor kunde analyseras utifrån magring, uppbyggnadsteknik, storlek och dekorelement (Stilborg 2007). Rent stilmässigt och uppbyggnadsmässigt är Kimstadskeramiken enligt Stilborg närmast överensstämmande med de dekorelement som oftast återfinns under keramiktypen som brukar kallas Vrå IV. Vråkeramik är tidigneolitisk trattbägarkeramik som hittades första gången i området runt den Sörmländska orten Vrå, därav namnet. Det skulle betyda att keramiken från Kimstad är det sydligaste exemplet på denna keramiktyp med tvärsnodd och djupa gropar under mynningskanten, vilket är vanligt på till exempel keramiken från Fågelbacken, Skogsmossen och Skumparberget i Västmanland (fig 11, Stenbäck 2003:57). Ett kolprov skickades för analys från samma lager i gropen där keramiken påträffades. Denna visade en tidigneolitisk datering, 4915±45 BP (Ua-28060) vilket ger en kalibrerad ålder på cirka 3790–3630 f Kr (2 sigmas kalibrering). Även dateringen är överensstämmande med dateringarna från Skogsmossen och Fågelbacken.

Såväl keramiken som ¹⁴C-dateringen tidsfäster husets brukningstid till tidigneolitikum. För Östergötlands del är endast ett fåtal hus konstaterade från perioden. Fyndmaterial från perioden har påträffats i samband med flera större undersökningar i Östergötland, vilket stundom även innefattar enstaka keramikbitar, däremot är husen ett ovanligare inslag. Vid slutundersökningen i Veta, Mantorp, 2005, påträffades ett liknande keramiskt material (Stenvall i manus).

Ungefär 2 kg trattbägarkeramisk togs tillvara. Drygt 200 skärvor kunde analyseras. Keramiken var deponerad i strandkanten intill en bäck och på samma plats påträffades också små bitar av brända ben. På ett par ställen var keramiken (och benen) placerade i nedgrävningar varför tolkningen som deponering av rituella och/eller sakrala anledningar är mest sannolik. På det boplatssområde som låg alldeles intill bäcken kunde emellertid inga neolitiska hus konstateras, däremot omkring fyra till fem hus från äldre järnålder. Keramiken från Kimstad och Veta är i stort sett samtida men har således påträffats i helt olika kontexter.

Vad gäller keramiken i Kimstad tyder sammanhanget på att kärlden inte är vanligt hushållsavfall. Värt att notera är att vi vanligtvis inte hittar mycket mer än några enstaka keramikskärvor på neolitiska boplatser i Östergötland om några över huvudtaget, med undantag för gropkeramiska lämningar. Med tanke på det vanligtvis sparsamma keramikmaterialet tyder Kimstadskeramiken på en avsiktlig handling och inte ett avfallsmaterial.

Vid en optokabelförläggning genom boplaten RAÄ 43, Östra Vrå, Södermanland, påträffades under åren 1993–1994 ett större keramikmaterial från samma tidsperiod (Kihlstedt 2006). Dekormässigt överensstämmer keramiken från Östra Vrå delvis med Kimstadskeramiken. Keramiken i Östra Vrå påträffades dels i vad som konstaterats vara gravar, och dels i olika gropar. Vad som är talande för boplaten och gravområdet i Östra Vrå är att keramiken framträder i ett sammanhang som tolkats ha en ceremoniell innebörd, där man även föreslår offerhandlingar och deponier som förklaring för keramikkoncentrationerna inom boplaten (Kihlstedt 2006:32). Likheterna med Kimstad är slående och de överväger i förmån för olikheterna. Kimstadskeramiken är mängd- och viktmässigt i paritet med Östra Vrå-keramiken om man ser till de separata anläggningarna. I Kimstad hittades flera sannolikt kompletta kärl vilket även var fallet i Östra Vrå. I Kimstad påträffas keramiken i en grop vilket den också gjordes i Östra Vrå. Det finns flera exempel på att keramik deponerats i gropar på boplatser och/eller gravområden, och ett närliggande exempel i både tid och rum är ett keramikmaterial som hittades vid undersökningen i Ramshäll, Linköping, 2005 (rapport under utarbetande). Här påträffades i en grop cirka 2 kg keramik med dekorelement som närmast överensstämmer med stridsyxekultur och trattbägarkultur (Stilborg 2007). Gropen var cirka 1,7x1,4 meter och keramiken var deponerad i en koncentration vid gropens ytterkant. Bland keramiken fanns även fynd av brända ben. Dateringar från platsen, varav en från gropen, har givit ett tidigneolitiskt spann. Återigen kan ceremoniella förklaringar vara den troligaste tolkningen.

Minst fyra hela kärl lämnades i husets förrådgrop när platsen övergavs i Kimstad. Förmodligen var det fler hela kärl och/eller delar av ytterligare kärl. Huset har inte brunnit. Även om kärlden inte varit hela eller fortsatt funktionella hittar vi sällan denna mängd av keramik på en och samma plats som skulle tyda på ett avfallsmaterial. Stilborg argumenterar för att kärl vanligtvis fortsätter att användas även om de blivit skadade och mister delar av exempelvis mynningen (Stilborg 2007:27f). Den mängd avfallsmaterial vi vanligtvis hittar i östgötskt material brukar röra sig om enstaka bitar runt ett boplatssområde. Förklaringen till varför kärlden lämnats kvar måste förmodligen sökas i det komplicerade samspelet mellan det vi idag kallar sakrala och profana handlingar, vilka varit tätt sammanflätade och sannolikt inte inneburit någon skillnad för den tidigneolitiska människan. De ceremoniella och traditionella mönstren under neolitikum verkar ha varit seglivade och därför kan vi hitta samma dekorelement på tidigneolitiska krukskärvor som på senneolitiska och likaså hitta keramiken i liknande rituella sammanhang över hela perioden.



Fig 11 (s 14–15).
Ett urval av keramikfynd med bland annat tvärsnoddornamentik.
Foto Claes Brännfjord.



Mycket tyder alltså på att den påträffade keramiken i Kimstad, Veta och Ramshäll kan kopplas samman med rituella sammanhang inom boplatserna, vilket visar sig i mängden keramik samt i koncentrerade deponeringar. Detta är inte ovanligt i traditionella ceremoniella neolitiska sammanhang i likhet med till exempel det skånska materialet från Saxtorp och Dösjebro eller det keramiska materialet i gravarna och groparna från Östra Vrå (Nilsson & Nilsson 2003 och Kihlstedt 2006).

Mesolitikum i botten

Från förundersökningen och slutundersökningen finns ¹⁴C-dateringar som visar att den neolitiska boplatserna haft en föregångare, i form av en senmesolitisk boplatser. Dateringarna anger att denna bosättning har varit cirka 500–700 år äldre men vad eller vilka lämningar som härrör från den perioden är mer diffust. Alla stolphål har tolkats höra till en och samma konstruktion eller ombyggnad av densamma. Den centrala härden, A379, daterades däremot med kol från botten av anläggningen till ungefär 4450 f Kr. Härden överlagrades delvis av kulturlagret A523 som tolkas höra till huskonstruktionen. Härden ligger centralt placerad i huset varför det är sannolikt att den använts som primär eldstad under husets brukningstid.

Likaså gav ett analyserat prov från botten av förrådsgropen en samstämmig datering till senmesolitikum, 5515±50 BP vilket ger en kalibrerad datering på ungefär 4400 f Kr. Vi har egentligen inget säkert fyndmaterial från perioden, trots att både kvartsen och yxan kan ha sitt ursprung i senmesolitikum. Efter rensning av sektionerna i förrådsgropen gick det att se flera lagerskikten och dess yngsta och äldsta fyllningslager framträdde tydligt (fig 8 och bilaga 3). Härav kan man sluta sig till att gropen faktiskt har använts under olika perioder men om gropen har anlagts redan under mesolitikum gick inte att klarlägga. Boplatserområdets blandade lämningar, samt det stratigrafiska förhållande som kunnat iaktas i samband med den centrala härden och förrådsgropen, indikerar att den mest sannolika tolkningen är att det neolitiska huset överlagrar den senmesolitiska bosättningen. Kol från det äldre skedet kan därmed ha kontaminerat yngre neolitiska lämningar. Det får anses spekulativt att anta att gropen anlagts redan under senmesolitisk tid, för att sedan återanvändas under det neolitiska husets brukningstid, 500–700 år senare. Detta är åtminstone svårt att bevisa.

Summering

Sannolikt utgörs den senmesolitiska bosättningen av en temporär bosättning. Att man återkommit till samma plats 500–700 år senare tyder på att platsen varit gynnsam ur flera aspekter. Platsen låg under såväl mesolitikum som neolitikum alldeles intill en dåvarande havsvik, sannolikt med goda fiskemöjligheter. Att människor bott här sedan dess vet vi genom de synliga fornlämningarna som spänner över både brons- och järnålder in till nyare tid.

Linköping i april 2007

Johan Stenvall

Referenser

- Graner, G. 2003. From Sherds to Shape. Early Neolithic funnel beakers in Eastern Central Sweden – what did they look like? In: Samuelsson, C. & Ytterberg, N. *Uniting Sea. Stone Age Societies in the Baltic Region*. OPIA 33. Uppsala.
- Kihlstedt, B. 2006. *Boplats och gravar från tidigneolitikum vid Östra Vrå*. Arkeologisk förundersökning och undersökning. Avdelningen för arkeologiska undersökningar. Riksantikvarieämbetet. UV Mitt, Rapport 2006:7.
- Larsson, L. 1994. *Väg 215*. Arkeologisk utredning, etapp 1. Delen Norsholm-Kimstad-Skärblacka. Kimstad och Kullerstads socknar. Norrköpings kommun. Östergötland. Riksantikvarieämbetet UV Linköping. Rapport 1994:69.
- Larsson, M. & Olsson, E. (red) 1997. *Regionalt och interregionalt. Stenåldersundersökningar I Syd- och Mellansverige*. Riksantikvarieämbetet. Arkeologiska undersökningar. Skrifter nr 23.
- Lindgren, C. 1991. En nyupptäckt stenåldersboplats i Östergötland. I: *Arkeologi i Sverige*. Ny följd 1. Riksantikvarieämbetet. Stockholm.
- Nilsson, M-L. & Nilsson, L. 2003. Ett källsprång i Saxtorp. I: Svensson, M. (red). *I det neolitiska rummet*. Skånska spår – arkeologi längs Västkustbanan. Riksantikvarieämbetet. Malmö.
- Rolöf, M. 2005. *Keramik i Kimstad*. Arkeologisk utredning, etapp 2. Riksantikvarieämbetet. Avdelningen för arkeologiska undersökningar. Rapport UV Öst 2005:33.
- Stenbäck, N. 2003. *Människorna vid havet. Platser och keramik på ålandsöarna perioden 3500–2000 f Kr*. Stockholm Studies in Archaeology 28.
- Stenvall, J. (i manus). *En långvarig boplats i Veta (preliminär titel)*. Arkeologisk slutundersökning. Riksantikvarieämbetet. Avdelningen för arkeologiska undersökningar. Rapport UV Öst.
- Stilborg, O. 2007. *Traditionella tidigneolitiska trattbägare och multikulturella senneolitiska kärl*. Keramiska Forskningslaboratoriet. Kvartärgeologiska avdelningen. Lunds Universitet. KFL Rapport 07/0222.
- Ängeby, G. 1991. *Stensättning och rest sten i Kimstad*. Fornlämning 43. Ask 1:4, 1:5. Kimstad, Kimstad socken, Östergötland. Riksantikvarieämbetet UV Linköping. Rapport 1994:22.

Administrativa uppgifter

Län: Östergötland
Landskap: Östergötland
Kommun: Norrköping
Socken: Kimstad
Plats: Ask 5:1
Fornlämning: RAÄ 258

Läge: Ekonomiskt kartblad 8G 8b SÖ
Undersökningens mittpunkt: X1234567, Y1234567
Koordinatsystem: RT90, 2,5 gon V
Höjdsystem: RH00

Riksantikvarieämbetet dnr: 422-3339-2005 och 423-1058-2006
Länsstyrelsen dnr: 431-13014-05 och 431-4196-06
Länsstyrelsen beslutsdatum: 11 maj 2006
Projektnummer: 1520713 och 1520793
Intrasisprojekt: O2005108 och O2006046
Rapportnummer: 2007:45

Ansvarig arkeolog: Johan Stenvall
Arkeologisk personal: Fredrik Molin

Beställare: Länsstyrelsen Östergötland
Kostnadsansvarig: Norrköpings kommun, kollektivtrafiken genom WSP-Management, Norrköping.

Undersökningstid: 11–15 november 2005 (förundersökning) och 31 maj–9 juni 2006 (slutundersökning).
Undersökningsområde: Ca 3400 m²
Undersökt yta: Ca 280 m²

Fynd: 361 skärvor neolitisk keramik. Ett yxfragment av diabas. 17 bearbetade kvartsbitar. Två avslag flinta. Ett slipat skifferfragment.

Bilaga 1. Anläggningslista

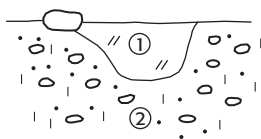
Anr	Typ	Undertyp	Storlek (m)	Djup (m)	Anmärkning
200	Härd	–	1,4	0,2	–
215	Grop	–	1,1	0,27	–
231	Stolphål	Takbärande	0,3	0,15	Stenskott
243	Stolphål	Takbärande	0,4	0,2	Stenskott
254	Stolphål	Takbärande	0,4	0,2	Stenskott
276	Stolphål	Ingång	0,12	0,08	–
283	Stolphål	Vägg	0,4	0,13	–
293	Stolphål	–	0	0	–
301	Stolphål	Vägg	0,3	0,06	–
310	Stolphål	Vägg	0,2	0,05	–
318	Stolphål	–	0	0	–
326	Stolphål	Vägg	0,15	0,05	–
334	Stolphål	Vägg	0,2	0,07	–
343	Stolphål	Vägg	0,3	0,08	–
353	Stolphål	Vägg	0,2	0,06	–
363	Stolphål	–	–	0	–
379	Härd	–	1,25	0,5	–
413	Lager	Golvlager	–	0,05	–
523	Lager	Golvlager	–	0,05	–
592	Stolphål	Ingång	0,15	0,03	–
605	Stolphål	Övrig	0,45	0,22	Stenskott
617	Stolphål	Övrig	0,3	0,18	Stenskott
627	Stolphål	–	–	0	–
635	Stolphål	–	–	0	–
644	Grop	Förvaringsgrop	4,9x2,2	0,5	–
741	Stolphål	Övrig	0,14	0,04	–
749	Stolphål	Vägg	0,2	0,08	–
759	Stolphål	Vägg	0,2	0,12	–
769	Stolphål	Vägg	0,2	0,08	–
779	Stolphål	Vägg	0,3	0,08	Stenskott
792	Stolphål	Vägg	0,26	0,06	–
802	Stolphål	Vägg	0,3	0,08	–
814	Stolphål	Vägg	0,28	0,08	Stenskott
825	Stolphål	Vägg	0,3	0,12	Stenskott
835	Stolphål	Vägg	0,3	0,1	–
200002	Stolphål	Övrig	0,3	0,2	–

Bilaga 2. Fyndlista

Fnr	Fnr i Intras	Typ	Material	Antal	Vikt (g)	Anmärkning
271	1	Yxa	Bergart	1	306	Sekundärt använd som knacksten
272	–	Avslag	Kvarts	1	–	Fragment
273	–	Avslag	Kvarts	1	–	Fragment
275	–	Kärna	Kvarts	1	–	Bipolär
283	–	Avslag	Kvarts	1	–	Nöt- /slitspår. Skrapa?
710	1	Keramik	–	21	251	Fyndkoncentration 1
711	2	Keramik	–	86	778	Fyndkoncentration 2
712	3	Keramik	–	65	486	Fyndkoncentration 3
713	4	Keramik	–	189	1327	Fyndkoncentration 4
714	–	Redskap	Skiffer	1	–	Slipat fragment. Skifferkniv?
715	–	Avslag	Flinta	1	–	Fragment
716	–	Avslag	Flinta	1	–	Fragment
718	–	Kärna	Kvarts	1	–	Fragment
Lösfynd	–	Avslag/kärna	Kvarts	12	–	Lösfynd från boplatsplatån i matjord

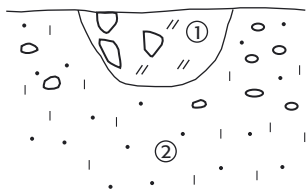
Bilaga 3. Sektionsritningar

A231 mot N



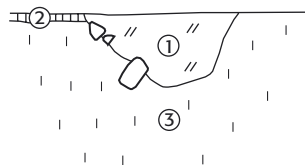
- 1 A231 – stolphål
Stenskott, stora moränstenar 10–15 cm.
Svagt sotig fyllning av lerblandad morän,
enstaka kol.
- 2 Botten, lerig morän.

A243 mot N



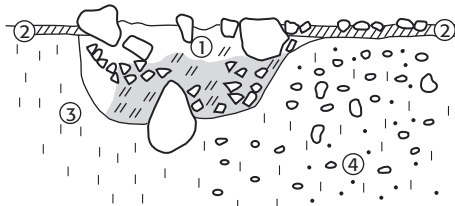
- 1 A243 – stolphål
Stenskott, små moränstenar i skoning,
ca 5 cm.
Fyllningar av svagt sotig lerig morän,
enstaka kol.
- 2 Botten, lerig morän.

A254 mot N



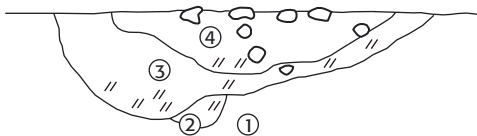
- 1 A254 – stolphål
Stenskott, moränstenar 5–10 cm stora.
Fyllning av svagt sotig moränlera
samt kol.
- 2 A523 – lager. Fyllning av sotig
moränlera med kol.
- 3 Botten, moränlera.

A379 mot S



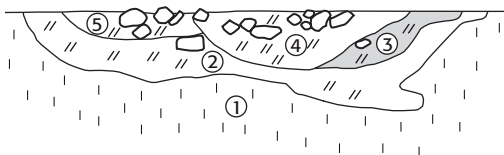
- 1 A379 – härdgrop
Fyllning av sotig lerblandad morän med stor mängd skärvstenar samt kol.
Sotigare/mera kol mot botten. Angränsar större markfast moränsten.
Stora moränstenar 10–25 cm på ytan av anläggningen.
- 2 A523 – lager
Grått sotigt lager – lerblandad morän, enstaka kol.
Rundade moränstenar 5–20 cm stora.
- 3 Botten, moränlera.
- 4 Botten, lerblandad morän.

A644, S sektionen från N
Förrådsgropen



- 1 A644 – förrådsgrop
Sandblandad lera.
- 2 Ev naturligt? Dock innehöll den kolbitar. Gråbrun lera med sotiga strimmor.
- 3 Gråbrun lera, omblandad, med inslag av brunsvarta strimmor, kolbitar.
Förmodligen den ursprungliga gropens begränsning.
- 4 Brunsvart lera, mindre sotig än i N-sektionen, med inslag av kol och små
bitar bränd lera. Enstaka skärvstenar. Natursten och skärvsten mot toppen.
I detta lager påträffades keramik.

A644, N sektionen från S
Förrådsgropen



- 1 Sand och moränblandad lera.
- 2 Brungrå sotig lera med inslag av kolbitar och någon enstaka liten skärvsten.
Nedgrävningens yttre, ursprungliga begränsning.
- 3 Sotigare och mörkare gråsvart lera med inslag av kolbitar och små
bränd lera. Någon enstaka liten skärvsten.
- 4 Se "3" men mindre sotsvart och övre delen fylld med natursten och skärvsten.
Det är även i denna del av gropen som keramiken påträffades.
- 5 Som "4" men något gråare.

Bilaga 4. Kalibrerade ¹⁴C-dateringar

