



Riksantikvarieämbetet
Avdelningen för arkeologiska undersökningar

RAPPORT UV ÖST 2005:73

ARKEOLOGISK UTREDNING, ETAPP 2

En väg i Hackefors

Inför detaljplanering inom Hackefors 5:1, Landeryds socken, Linköpings kommun, Östergötland.

Dnr: 421-2333-2005.

Christina Helander

Riksantikvarieämbetet

Avdelningen för arkeologiska undersökningar

UV Öst

Roxengatan 7, 582 73 Linköping

Tel. 013-24 47 00

Fax 013-10 13 24

uvost@raa.se

www.raa.se

Text och grafik: Christina Helander

Kartor ur allmänt kartmaterial, © Lantmäteriverket, 801 82 Gävle. Dnr L 1999/3

© 2005 Riksantikvarieämbetet

Rapport UV Öst 2005:73

ISSN 1404-0875

Innehåll

Bakgrund 5

Syfte 5

Topografi och fornlämningsmiljö 5

Metod och genomförande 5

Undersökningsresultat 6

Åtgärdsförslag 7

Referenser 8

Administrativa uppgifter 8

Bilagor 9



Fig 1. Gröna kartan med utredningsområdet markerat. Skala: 1:50 000.

En väg i Hackefors

Ett område inom Hackefors 5:1 är föremål för detaljplaneläggning i Landeryds socken, Linköpings kommun, Östergötlands län. Under den arkeologiska utredningen, etapp 2, påträffades inom område 1 till 3 inga fornlämningar medan det inom område 4 påträffades rester efter en väg och en stenpackning som eventuellt utgjort en gårdsplan. Vägen bör vara anlagd före 1692 då den är markerad på en karta från detta år. Inom område 1 till tre föreslås ingen vidare åtgärd medan det föreslås en vidare förundersökning för område 4. Ansökan om exploatering skall ställas till länsstyrelsen som fattar beslut i frågan.

Bakgrund

På uppdrag av Linköpings kommun har Riksantikvarieämbetet, Avdelningen för arkeologiska undersökningar, UV Öst, utfört en arkeologisk utredning, etapp 2. Anledningen är att ett sammanlagt 39 500 m² stort område inom Hackefors 5:1, Landeryds socken, Östergötlands län, detaljplaneläggs. I en arkeologisk utredning, etapp 1, som utfördes år 2004 markerades tre arkeologiskt intressanta objekt inom detaljplaneområdet (område 1, 2 och 3) (Nilsson & Ericsson 2005). Dessa tre objekt reviderades under ett möte med Länsstyrelsen i Östergötlands län och Linköpings kommun (8/9-05). Samtidigt tillkom ytterligare ett område – område 4. Impedimentet där RAÄ 128 ligger berörs inte av den kommande exploateringen och ingår därför inte längre i utredningsområdet. Detsamma gäller impedimentet öster om Kyrkobergsåkrarna.

Syfte

Syftet med den arkeologiska utredningen, etapp 2, var att undersöka om det fanns fornlämningar som inte var synliga ovan mark inom de aktuella ytorna.

Topografi och fornlämningsmiljö

Området söder om Linköping domineras av något kuperad åkermark som är uppbruten av större och mindre impediment samt mindre skogspartier. Höjden över havet varierar mellan 55 och 60 meter. Utredningsområdet begränsades i norr av en grusad väg som leder till motorstadion som ligger öster om utredningsområdet medan Hackefors bostadsområde ligger i väster. I söder dominerar åkermark.

Sviestads bytomt (UV 3) omnämns första gången 1295 i samband med ett arvsskifte (DS 1130) och förekommer därefter i de skriftliga källorna år 1353 (DS 4898), 1357 (DS 5774) och 1408 (SD 962). Den sistnämnda källan beskriver något hur byn såg ut och enligt Nilsson och Ericsson liknade troligen byn från 1400-talet den som finns avbildad på 1692 års karta (Nilsson & Ericsson 2005). Det finns inget känt gravfält från Sviestad men strax väster om fastighetsgränsen, på Hackefors ägor, finns ett gravfält (RAÄ 102). Det kan typologiskt dateras till äldre järnålder och består av ett trettiofem runda stensättningar. Åkermarken i den västra delen av område 3 kallas Kyrkoborget och på laga skifteskartan från 1807 finns indikationer på gravar och rösen i form av ett tiotal rundlar markerade på det i öster anslutande impedimentet. I utredningsområdets västra del, område 1, ligger Maängen, ett namn som tyder på att området varit sankt och på häradskartan syns att ett vattendrag mynnat ut här. Detta är också fyndplatsen för ett antal stenyxor (RAÄ 202) från stenåldern (Nilsson & Ericsson 2005).

Metod och genomförande

Med hjälp av grävmaskin öppnades 40 sökschakt med en sammanlagd yta av 876 m² skiktvis ner till den nivå där man kan förvänta sig anläggningar och därefter ner till orörd mark.

Schakten var mellan 10 och 30 meter långa, i genomsnitt mellan 0,3 – 0,4 meter djupa och 1,5 meter breda. Schakten mättes in och registrerades i RAÄ:s informationssystem Intrasis.

Undersökningsresultat

Område 1

Inom område 1 (fig 3 och 4) fanns fyndplatsen för stenåldersyxor (RAÄ 202). Det öppnades sex schakt som var mellan 0,2 till 0,4 meter djupa. I några schakt grävdes djupare för att konstatera att nivån var den rätta. Strax under matjorden, som här endast var cirka 0,2 meter tjock, vidtog en brun fuktig lera. I kombination med områdets blöta karaktär och namnet Maängen får man dra slutsatsen att området varit sankt. Troligen utgjorde yxorna som påträffades där ett depåfynd som kan ha offrats i sankmarken. Därmed indikerade de inte ett boplatsoområde.

Område 2 och 3

Trots det påfallande goda boplatläget och höjden över havet påträffades ingen lagskyddad fornlämning. I matjorden låg kvarts av god kvalitet men den var inte bearbetad.

Sammanlagt grävdes 28 schakt varav åtta i område 2 och 20 i område 3 (fig 3, 4 och 6). De var mellan 10 – 20 meter långa och under matjorden, som var cirka 0,25 meter tjock, vidtog en brunrå lera, ibland innehållande sten i storleken 0,2 x 0,2 meter. Schaktens djup var cirka 0,3 meter men ett flertal djupare gropar grävdes för att konstatera att ytan inte blivit överodlad. Impedimentet sydväst om område 2, där RAÄ 128 ligger, skall inte exploateras och ingick därför inte i utredningen. Detsamma gäller för impedimentet i den centrala delen av område 3.

Område 4

Inom område 4 (fig 3 och 5), som är beläget strax söder om Sviestads bytomt, togs sex schakt upp och i två av dem (S548 och S550) påträffades lämningarna efter en mindre väg (A549). I S550 fanns också en mörkfärgning (A552). I ett annat schakt (S546) syntes resterna efter en stenpackning som möjligen kan ha utgjort en gårdsplan (A547). I åkerjorden fanns fynd från 1600-1700-talen, till exempel fragment av en kritpipa. Även andra fynd från senare tider hittades i form av glas, tegel, porslin, fajans, kakel och slagg. Där fanns också en eldslagningsflinta. Den stora fyndmängden kan förklaras med läget precis invid Sviestads bys södra utkant. Då den nuvarande bebyggelsen tillkom raserades resterna och vid markberedningen jämnades ytorna ut varvid materialet spreds ut i åkerområdet. Strax norr om utredningsområdet har det också legat en smedja. Det är möjligen den som syns på kartan från 1807 där det finns en byggnad markerad något utanför byn. Det förklarar förekomsten av slagg i åkerjorden. Smedjans grund kan fortfarande skönjas men är övervuxen av mindre träd och sly. I områdets västra del har det också stått en arbetarbostad från 1940-talet som revs under slutet av 1980-talet (muntlig uppgift av arrendatorn). Arbetarbostadens trädgård finns fortfarande kvar med äppelträd och lärkträd.

Väg

Vägen (A549), som ledde i nord-sydlig riktning mot bytomten, var två meter bred och nedgrävd 0,12 meter i den leriga undergrunden. Den var uppbyggd av kantiga stenar i storleken 0,1 x 0,1 och 0,05 x 0,05 meter som låg tätt packade. Ovanpå och mellan stenarna fanns lera. Det låg också trasigt tegel, obrända djurben och en hästsko inkilade mellan stenarna. På kartan från 1692 (fig 7) syns vägen medan den saknas på kartan från 1807. Hästskon är troligen från 1600-1700-talen vilket sammanfaller i tid med andra lösfynd från åkerlagret i form av ett fragment av en kritpipa och skärvor av fajans. Till denna period hör troligen också eldslagningsflintan som även den påträffades som ett lösfynd i åkerjorden.

Stenpackning/gårdsplan?

Strax öster om den påträffade vägen (A549) fanns en yta med mindre stenar som kan ha utgjort en gårdsplan (A547). Stenarna är av mer varierande storlek och inte så tätt packade som de som fanns i vägens packning. I packningen fanns tegelflisor och kolsplitter. Det fanns också fler till synes obrända ben i stenpackningen än i vägen. I samma schakt (S546) som den eventuella gårdsplanen fanns också tre större stenar, cirka 0,4 x 0,4 meter stora, som möjligen skulle kunna utgöra en del av en syll. Gårdsplanens/stenpackningens utbredning är inte klargjord men dess tjocklek är cirka 0,1 meter. Det finns inga markeringar på kartorna som indikerar att här skulle ha funnits någon byggnad.

Åtgärdsförslag

Inom område 1 till 3 påträffades ingen fornlämning och därmed föreslås ingen ytterligare arkeologisk undersökning. Inom område 4 påträffades däremot lämningar av en väg, äldre än 1692, och en stenlagd yta som eventuellt skulle kunna representera en gårdsplan. Därmed föreslår Riksantikvarieämbetet, UV Öst, en arkeologisk förundersökning av område 4 vid en eventuell exploatering av området. Ansökan om exploatering skall ställas till länsstyrelsen som fattar beslut i frågan.

Christina Helander
Linköping januari 2006.

Referenser

Nilsson, P. & Ericsson, A. 2005. *Hackefors arbetsområde, detaljplan. Underlag för detaljplan inom Hackefors 5:1, Landeryds socken, Linköpings kommun, Östergötland*. Rapport UV Öst 2005:18.

Tryckta källor

DS. Diplomatarium Suecanum. Liljegren et al (red). Stockholm 1829.

SD. Svenskt diplomatarium från och med år 1401. Stockholm 1875-1904.

Arkiv

FMIS.

Muntlig källa

Kjell Isaksson, arrendator.

Kartor

Akt: D61-20: D14:49. Geometrisk avmätning av Sviestad från 1692. Lantmätare: Nils Lundberg.

Akt: D-61-20:1. Ägodelning av Sviestad från 1806-1807. Lantmätare Karl Jacob Schött.

Administrativa uppgifter

Riksantikvarieämbetets dnr: 421-2333-2005.

Länsstyrelsens dnr och datum för beslutet: 431-8900-05, 2005-07-25.

Projektnummer: 1520683.

Undersökningstid: 17-21 oktober 2005.

Projektgrupp: Christina Helander.

Exploateringsyta: 39 500 m².

Undersökt yta: 876 m².

Läge: Ekonomiska kartan, blad 8F 4i Blästad, edition 2 – Feb 1983.

Koordinater från södra spetsen av område 2: x: 6473961, y: 1494496.

Fynd: Ej tillvaratagna.

Intrasisnummer: O2005072.

Bilagor

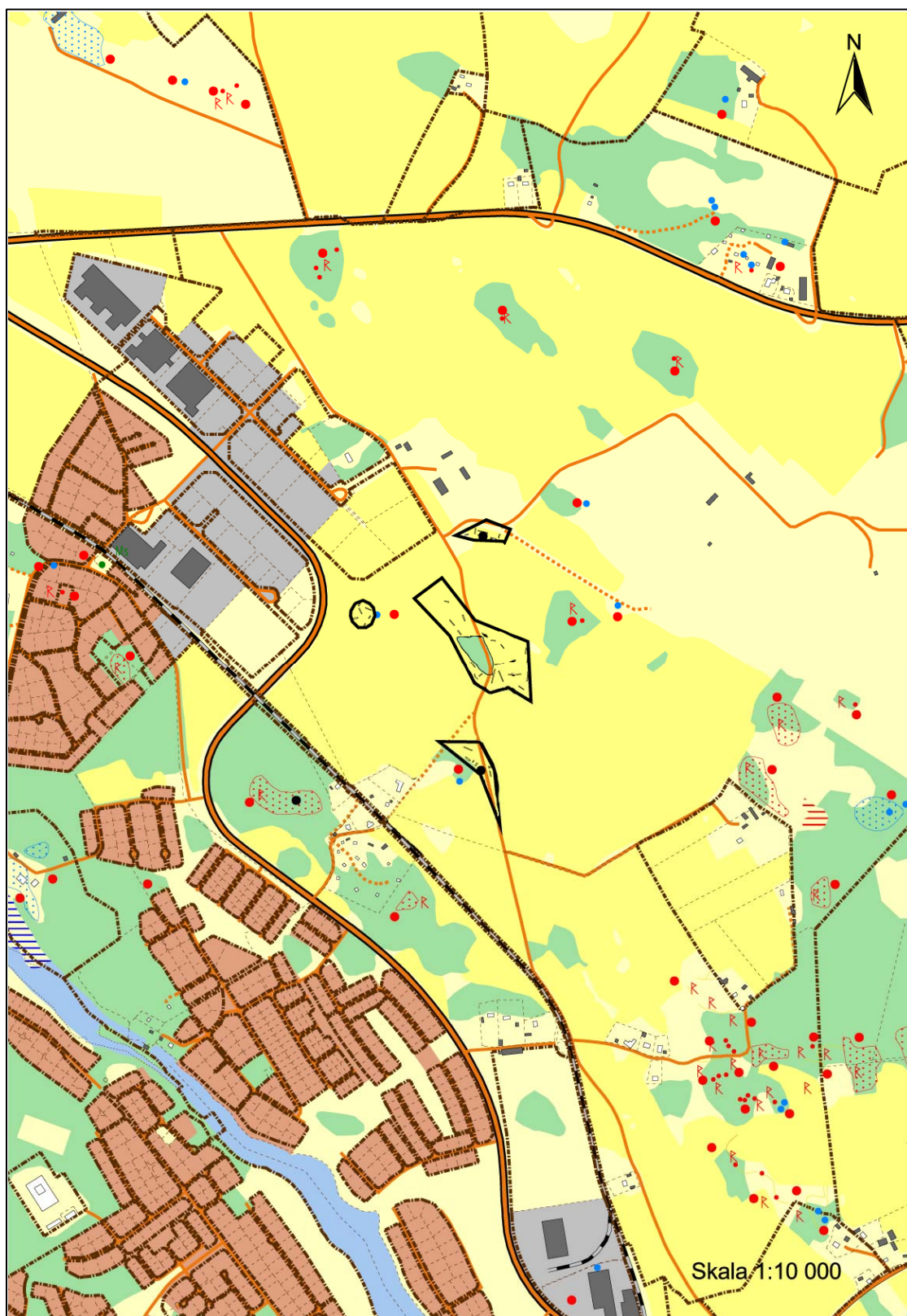


Fig 2. Fastighetskartan med de 4 områdena utmärkta.

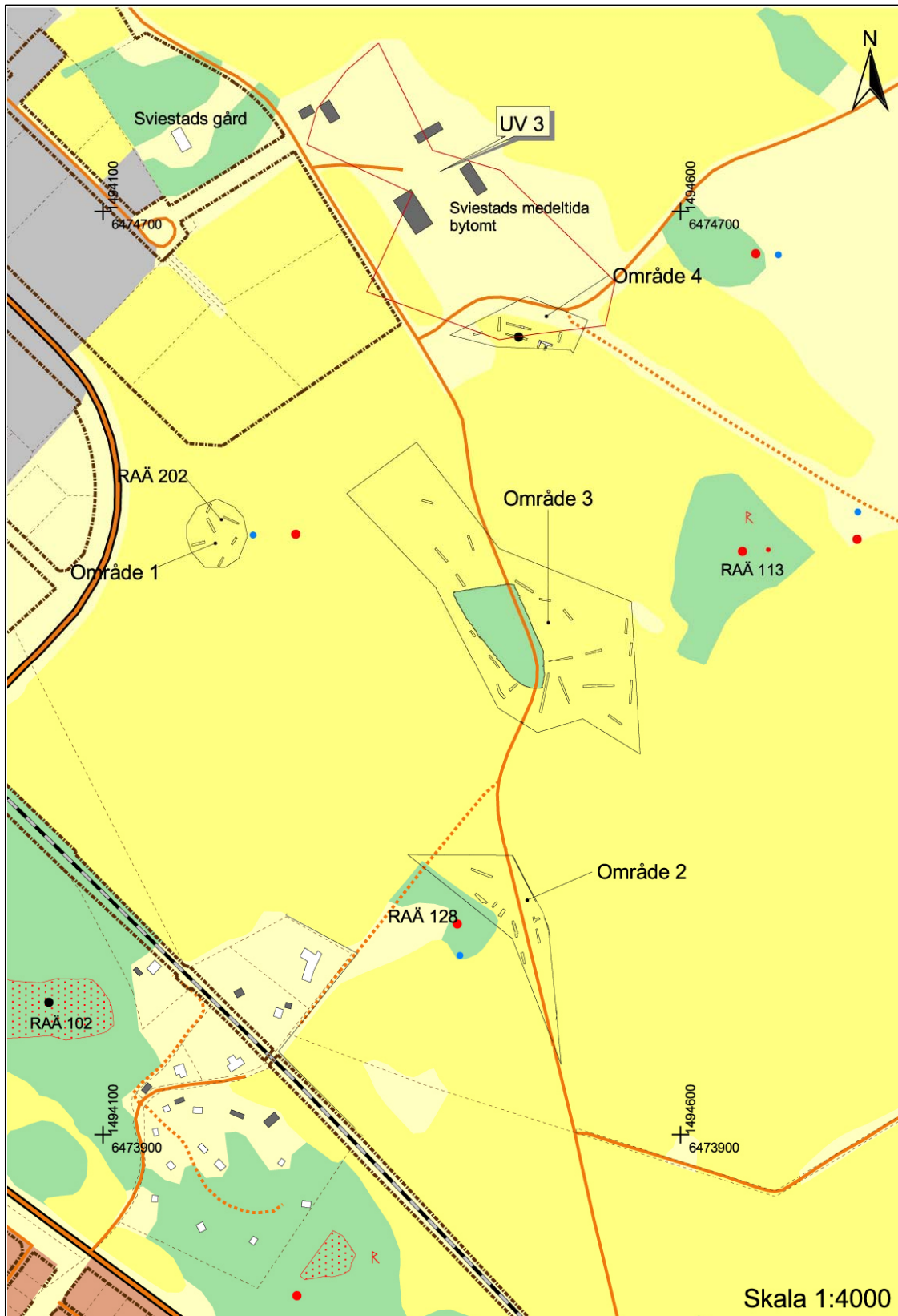


Fig 3. Fastighetskartan med utredningsområdena och fornlämningar.

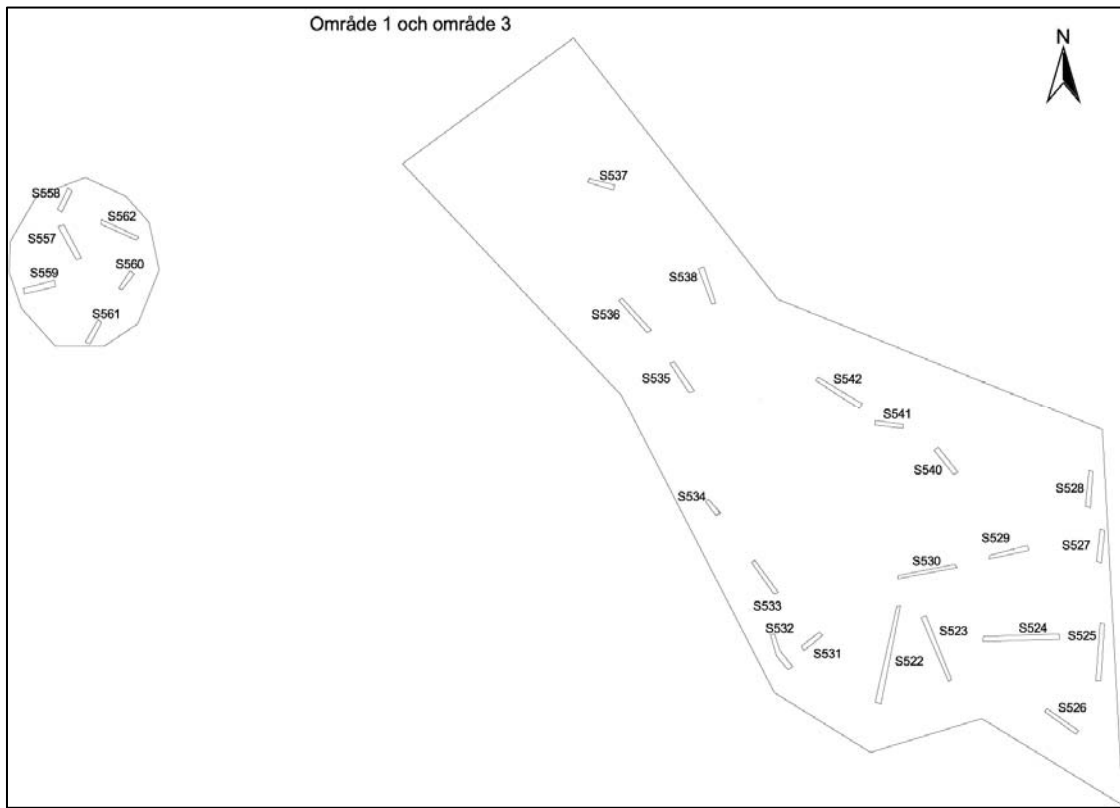


Fig 4. Område 1 och 3 med schakten utmärkta.

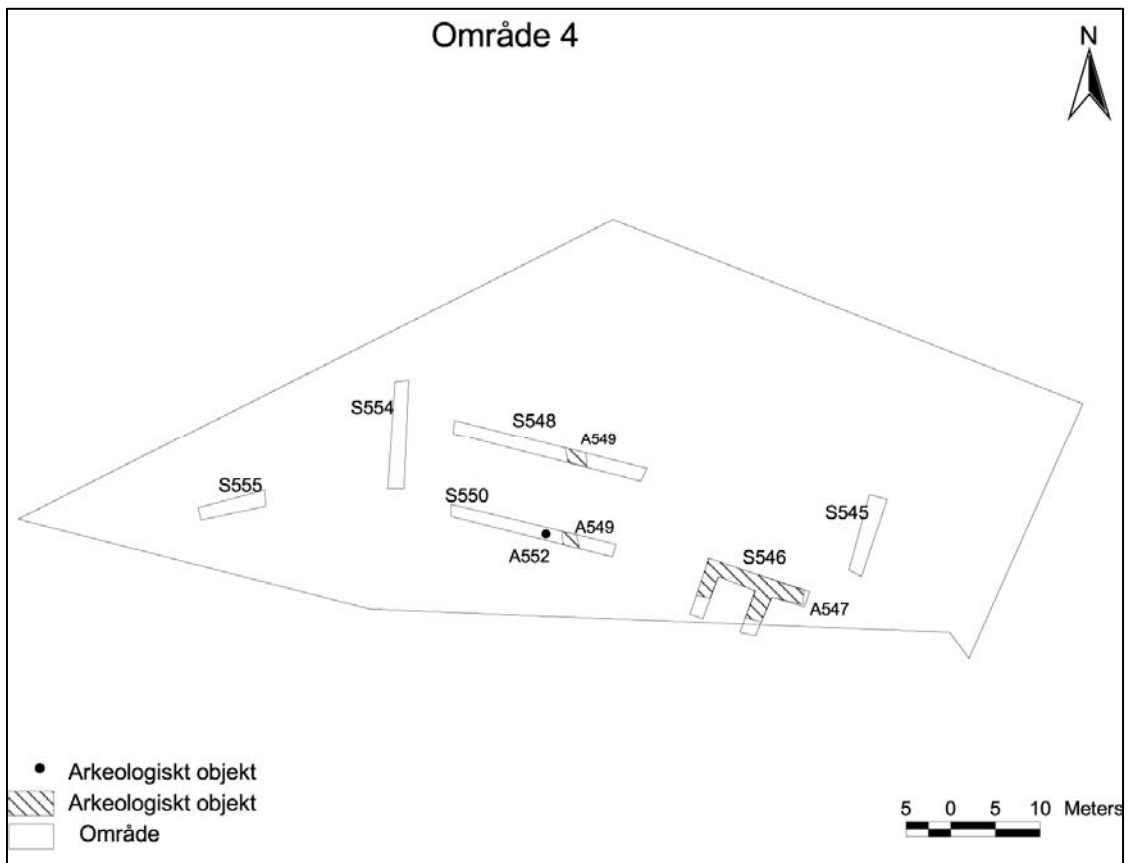


Fig 5. Område 4 med vägen (A549) och den eventuella gårdsplanen (A547).

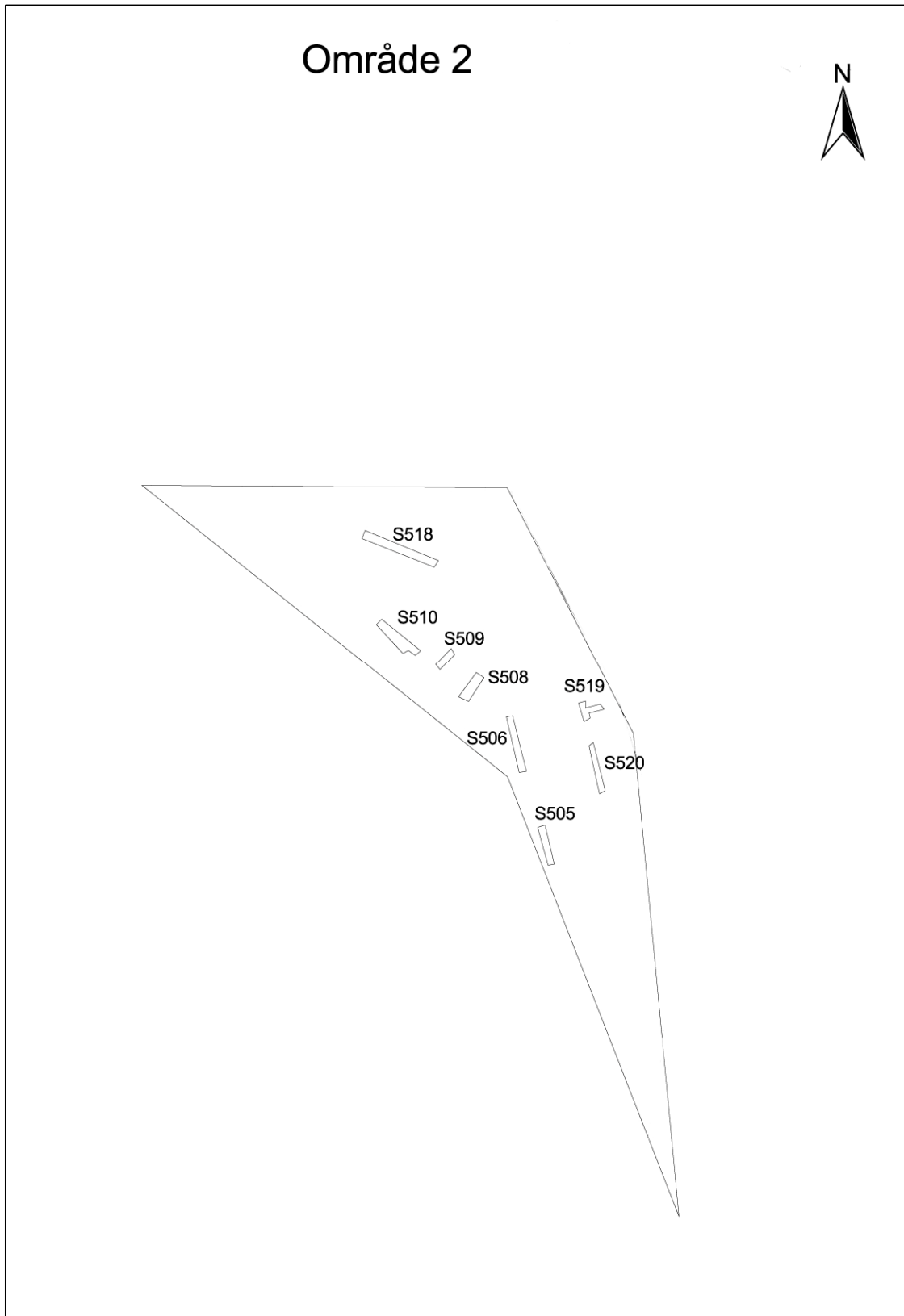


Fig 6. Område 2 med schakten utmärkta.



Fig 7. Geometrisk avmätning av Sviestad från 1692. Området med vägen är markerat med rött.