



Riksantikvarieämbetet  
Avdelningen för arkeologiska undersökningar

---

UV ÖST RAPPORT 2007:37

ARKEOLOGISK FÖRUNDESRÖKNING I FORM AV ANTIKVARISK KONTROLL

# **Bogestad–Harvestad–Edsberga**

***Arkeologisk förundersökning inför jordkabelförläggning***

Landeryds och Vists socknar

Linköpings kommun

Östergötland

Dnr 422-2655-2005

Lisa K Larsson

UV ÖST RAPPORT 2007:37

ARKEOLOGISK FÖRUNDESRÖKNING I FORM AV ANTIKVARISK KONTROLL

---

# **Bogestad–Harvestad–Edsberga**

## ***Arkeologisk förundersökning inför jordkabel­förläggning***

Landeryds och Vists socknar  
Linköpings kommun  
Östergötland

Dnr 422-2655-2005

Lisa K Larsson



Riksantikvarieämbetet  
Avdelningen för arkeologiska undersökningar

**Riksantikvarieämbetet**

**Avdelningen för arkeologiska undersökningar**

UV Öst

Roxengatan 7, 582 73 Linköping

Tel. 013-24 47 00

Fax 013-10 13 24

uvost@raa.se

www.raa.se/uv

*Produktion/grafisk form* Britt Lundberg

*Grafik* Lars Östlin

*Utskrift* UV Öst, Linköping 2007

Kartor ur allmänt kartmaterial, © Lantmäteriverket, 801 82 Gävle. Dnr L 1999/3.

© 2007 Riksantikvarieämbetet

UV Öst, Rapport 2007:37

ISSN 1404-0875

# Innehåll

Sammanfattning 5

Referenser 7

Administrativa uppgifter 7



Fig 1. Karta över Östergötland med platsen för undersökningen markerad.



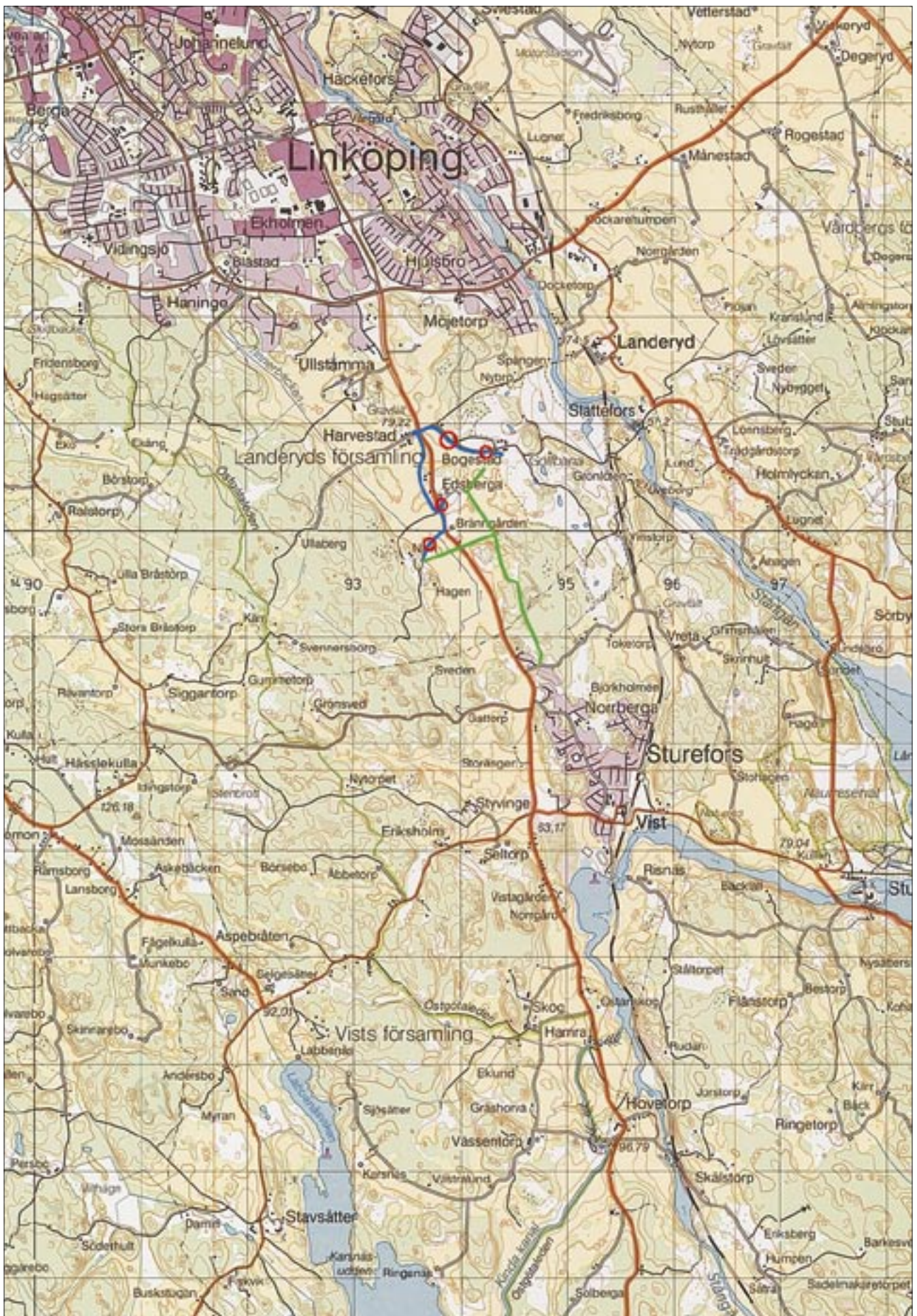


Fig 2. Topografiska kartan med undersökningssträckan markerad. Skala 1:50 000.



## Arkeologisk förundersökning i form av antikvarisk kontroll

### Bogestad–Harvestad–Edsberga

#### Sammanfattning

Riksantikvarieämbetet, Avdelningen för arkeologiska undersökningar, UV Öst, utförde under september månad 2005 en arkeologisk förundersökning i form av antikvarisk kontroll längs med sträckan Bogestad–Harvestad–Edsberga–Nain, i Landeryds socken, Linköpings kommun, Östergötland. Förundersökningen föranleddes av Linköping Kraftnäts planerade förläggning av jordkabel samt byten av marktransformatorstationer och installation av kabelskåp mellan Bogestad och Nain. Dessutom planerades rasering av befintlig luftledning mellan Edsberga–Nain–Norrberga, Landeryds och Vists socknar. Totalt omfattade arbetsföretaget en drygt 6 kilometer lång sträcka.

Landskapet i Landeryds socken är småbrutet och kuperat, med omväxlande skog, åker och hagar. Fornlämningarna är typiska för Linköpingsområdet och domineras av stensträngsmiljöer, gravar, gravfält och skålgropslokaler. De förhistoriska lämningarna härrör från främst olika delar av järnåldern. Flera av byarna har skriftliga belägg från senmedeltid, men har bland annat namnformer som tyder på att de kan ha sina rötter i järnåldern (Ullén 1996, Gruber 1999).

Efter besiktning bedömdes att arkeologisk förundersökning i form av antikvarisk kontroll skulle utföras inom fyra sträckor (1, 2, 4 och 5, se fig 3) där jordkabel skulle förläggas i anslutning till kända fornlämningar. Rasering av befintlig luftledning bedömdes inte beröra några fasta fornlämningar. Totalt berördes 600 löpmeter av förundersökningen, som har skett på uppdrag av Länsstyrelsen i Östergötlands län. Under förundersökningen grävdes totalt 10 sökschakt med grävmaskin, vilket motsvarade 72 löpmeter. Schaktbredden varierade mellan 1,5 och 2 meter.

Sträcka 1 löpte längs en svag höjd sydväst om, och alldeles intill, grav- och boplatssområde RAÄ 287. Vid förundersökningen öppnades två sökschakt inom sträckan. Inga fornlämningar kom att beröras.

Sträcka 2 följde längs med Högsbackens sydvästra utlöpare och sluttning. På Högsbacken ligger järnåldersgravfältet RAÄ 12, bestående av 55 gravar vilka utgörs av högar, stensättningar och domarringar. Fyra sökschakt togs upp inom sträckan. Inga förhistoriska lämningar kunde konstateras i något av schakten. Gravfält RAÄ 12 berörs därmed inte av de aktuella jordkabel-förläggningarna.

Sträcka 4 ledde från Brokindsleden upp till krönläget av den medeltida bytomten Edsberga, RAÄ 318, som har äldsta skriftliga belägg från år 1333. Nordöst om bytomten finns även en järnåldersboplat, RAÄ 63. Vid förundersökningstillfället stod det klart att den planerade jordkabeln skulle läggas i befintligt ledningsschakt. Det var därmed uppenbart att arbetsföretaget inte kom att beröra några fornlämningar.

Sträcka 5 ledde över en höjdrygg och ett sadelläge mellan två impediment intill torplämning RAÄ 319, som år 1697 redovisas som ett soldattorp. Här upptogs fyra sökschakt. Utöver en 0,5x0,5 m stor och 0,05 m djup grop med brungrå fyllning och en rödgodsskärva påträffades inga fynd eller lämningar.

Riksantikvarieämbetet, UV Öst, anser efter utförd undersökning att jordkabeln kan förläggas utan vidare antikvariska åtgärder inom de berörda sträckorna.

Möln dal i mars 2007

Lisa K Larsson

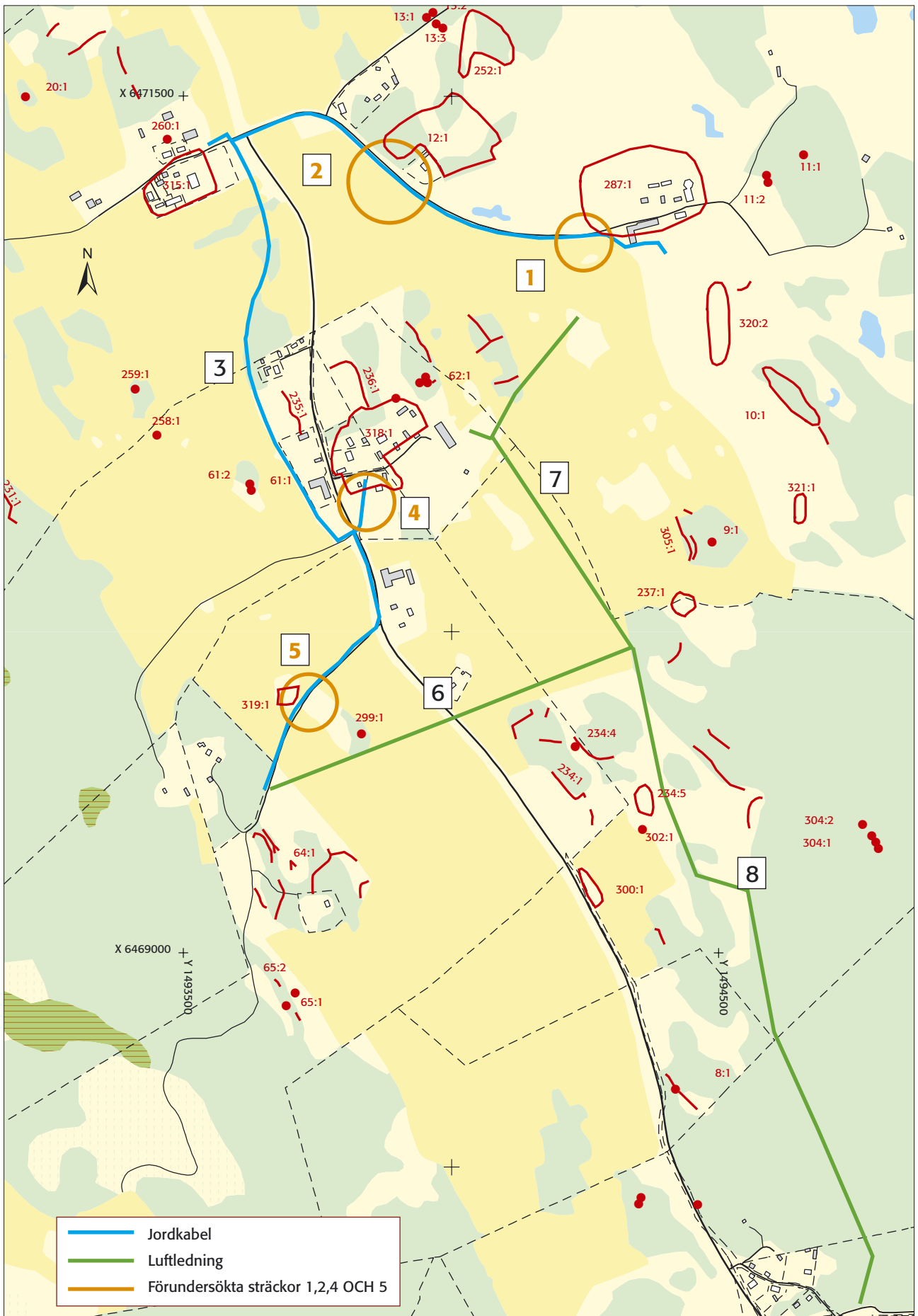


Fig 3. Fastighetskarta med undersökningsområdet samt sträckorna 1, 2, 4 och 5 markerade. Skala 1:10 000.

## Referenser

- Ullén, I. 1996. *Stensträngar och boplatsområden vid Edsberga gård – under romersk järnålder*. Arkeologisk undersökning, Östergötland, Landeryds socken, RAÄ 63, 234, Dnr 1388/84, UV Stockholm, Rapport 1996:56. Stockholm: Riksantikvarieämbetet, Avdelningen för arkeologiska undersökningar.
- Gruber, G. 1999. *Stensättningar vid vägen till Nybro. Arkeologisk förundersökning, Harvestad 9:1, Landeryds socken, Linköpings kommun, Östergötland*. Rapport UV Öst 1999:49. Linköping: Riksantikvarieämbetet, Avdelningen för arkeologiska undersökningar.

## Administrativa uppgifter

*Län:* Östergötland  
*Landskap:* Östergötland  
*Kommun:* Linköping  
*Socken:* Landeryd, Vist  
*Plats:* Bogestad, Harvestad och Edsberga  
*Fornlämning:* Invid RAÄ 12:1, RAÄ 287:1, RAÄ 318:1 och RAÄ 319:1

*Läge:* Ekonomiskt kartblad 8F 3i Munkebo, 8F 4i, Blästad  
*Undersökningens mittpunkt:* X6470222, Y1493826  
*Koordinatsystem:* RT90, 2,5 gon V  
*Höjdsystem:* RH00

*Riksantikvarieämbetet dnr:* 422-2655-2005  
*Länsstyrelsen dnr:* 431-10242-05  
*Länsstyrelsen beslutsdatum:* 2005-08-29  
*Projektnummer:* 1520695  
*Intrasisprojekt:* O2005080  
*Rapportnummer:* 2007:37

*Ansvarig arkeolog:* Lisa K Larsson

*Beställare:* Länsstyrelsen Östergötland  
*Kostnadsansvarig:* Linköping Kraftnät

*Undersökningstid:* 2005-09-15  
*Undersökningsområde:* 600 löpmetrar  
*Undersökt yta:* 72 löpmetrar

*Fynd:* Inga fynd tillvaratogs