



Riksantikvarieämbetet
Avdelningen för arkeologiska undersökningar

RAPPORT UV ÖST 2005:9

ARKEOLOGISK UTREDNING ETAPP 2

Stenålder i Fläskbergen

Boplatz funnen vid arkeologisk utredning inför detaljplan för återvinningsstation (returpunkt)

Inom Lösings häradsallmäning

Krokeks socken, Norrköpings kommun, Östergötland

Dnr: 421-2627-2004

Magnus Rolöf



Riksantikvarieämbetet

Avdelningen för arkeologiska undersökningar

UV Öst

Roxengatan 7, 582 73 Linköping

Tel. 013-24 47 00

Fax 013-10 13 24

uvost@raa.se

www.raa.se

Text, grafik och layout Magnus Rolöf

Framsida Bild på bergknallen invid utredningsområdet. Foto Magnus Rolöf

Utskrift UV Öst, Linköping 2005

Kartor ur allmänt kartmaterial, © Lantmäteriverket, 801 82 Gävle. Dnr L 1999/3

© 2005 Riksantikvarieämbetet

Rapport UV Öst 2005:9

ISSN 1404-0875

Innehåll

Bakgrund 5

Topografi och fornlämningsmiljö 5

Syfte och metod 6

Resultat och åtgärdsförslag 6

Boplatsen 6

Fynden 7

Åtgärdsförslag 7

Referenser 8

Administrativa uppgifter 9

Bilagor 10

Bilaga 1. Undersökningsområde 10

Bilaga 2. Schaktplan och schaktbeskrivning 11

Bilaga 4. Foton 16

Bilaga 5. Nyantecknat UV-nummer 17

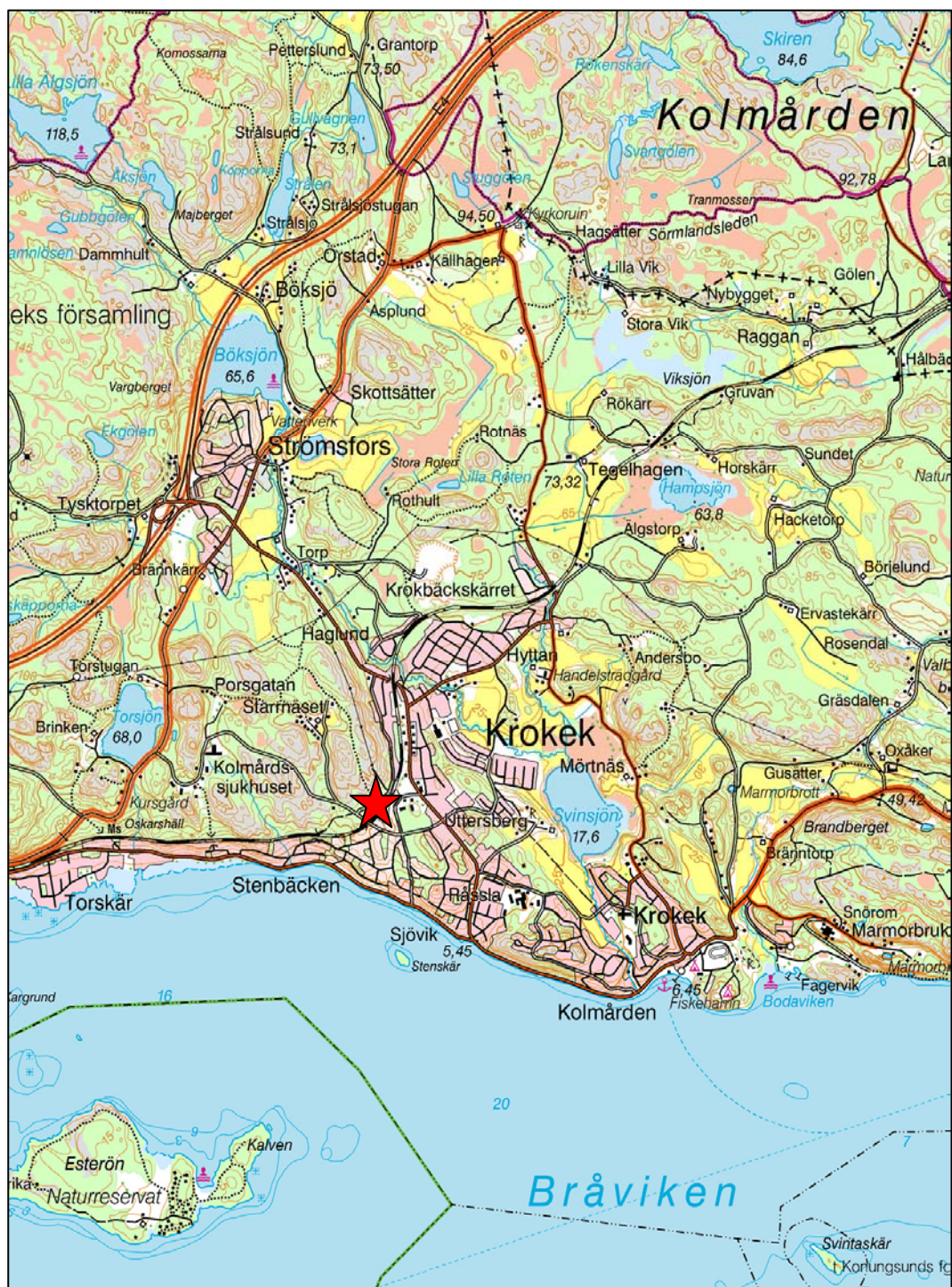


Fig 1. Utdrag ur Gröna kartan med platsen för utredningen markerad. Skala 1:50 000.

Stenålder i Fläskbergen

Planenheten på Norrköpings kommun detaljplanerar för en återvinningscentral (returpunkt) i Krokeks socken, Norrköpings kommun inom fastigheten Lösings häradsallmänning. Exploateringsområdet ligger vid Bråvikens förkastningskant och ingår delvis i ett riksområde för naturvården. Totalt berörs drygt 12 500 m² av exploateringen. Efter beslut av Länsstyrelsen i Östergötland (2004-10-05) utförde Riksantikvarieämbetet, UV Öst, en arkeologisk utredning i det berörda området.

Vid utredningen hittades rikligt med bearbetad kvarts, kvartsit och bergart samt knackstenar, slipstenar och städstenar. Dessa fynd gjordes framförallt i anslutning till ett i terrängen synligt forntida strandhak på omkring 50 meter över havet, och som löper i ungefärlig sydvästlig-nordöstlig riktning. Fynden koncentrerade sig främst till nordvästra hörnet av exploateringsområdet och avtog gradvis mot nordöst. I nordväst har en forntida vik gått in och det är här som boplatsens centrum återfinns. Utifrån materialets typologiska egenskaper och det topografiska läget kan boplatsen preliminärt dateras till mesolitisk tid (jägerstenålder).

Boplatsen anmäls som fast fornlämning under den temporära beteckningen UV 3 (Krokeks sn) och Riksantikvarieämbetet föreslår att en arkeologisk förundersökning genomförs före en eventuellt fortsatt exploatering av detta fornlämningsområde. Ovanstående bedömning är ett förslag, som utgör ett av de underlag Länsstyrelsen har att ta ställning till vid en eventuell ansökan om exploatering.

Bakgrund

Riksantikvarieämbetet, Avdelningen för arkeologiska undersökningar UV Öst, har på uppdrag av Länsstyrelsen genomfört en arkeologisk utredning etapp 2 inom Lösings häradsallmänning, Krokeks socken, Norrköpings kommun i Östergötland. Anledningen var att Norrköpings kommun (Stadsbyggnadskontoret) detaljplanerar inför en återvinningsstation i området. Totalt berördes drygt 12 500 m² av arbetsföretaget.

Området längs Bråviken är sedan tidigare rikt på stenåldersboplatser och lösfynd från denna period. Det berörda området utgjorde ett mycket lämpligt boplatsläge med i terrängen synliga strandhak på omkring 50 meter över havet, vilka under stenåldern bildat en forntida vik.

Förarbetet gjordes av Christina Helander och Pia Nilsson, UV Öst. Fältarbetet har utförts av Magnus Rolöf, UV Öst.

Topografi och fornlämningsmiljö

Området för den planerade återvinningsstationen ligger strax väster om Krokek samhälle, mellan järnvägen, Flädervägen och Torsvägen. Hela exploateringsområdet ligger vid Bråvikens förkastningsbrant på mellan 54 och 47 meter över havet.

Området utgjordes vid utredningstillfället av ung tallskog och sly. Undergrunden består företrädesvis av sand och fint grus. I nordöstra änden ligger en elstation som inte berördes av utredningen. En naturlig platå finns i nordvästra hörnet i anslutning till ett par berghällar. Nedanför denna finns forntida strandhak vilka bildats då havet uppgick till denna höjd (omkring 3000-4000 f.Kr.). Både platån och strandhaken flackar gradvis ut mot nordöst.

Nedanföör platån blir terrängen flack fram till järnvägen, vilken är nedsprängd i berget. Delar av området, speciellt i östra delen och på den södra flacken, är stöört av motorcykelspår.

I Kolmården finns många boplatzlämningar som kan dateras till olika perioder under stenåldern. På nivåer mellan 45 och 50 meter och upp till 80 meter ööer havet har det påträffats fynd av kvartsavslag och trindyxor från mesolitisk tid (jägarstenålder) (Franzén 1995; Nilsson 2004). På något lägre nivåer återfinns också boplatser från neolitisk tid (bondestenålder) (Larsson 1995; Feldt 2002). Omkring 120 meter norr om exploateringsområdet återfinns RAÄ 70 (Krokeks socken), en fyndplats för en stenyxa.

Vid en nyligen utförd arkeologisk utredning hittades en stenåldersboplatz, drygt 1 kilometer nordöst om det nu aktuella området (Nilsson 2004). Endast en stenålderslokal i området, Majstorp, har undersökts närmare (Olsson 1993). Dock berördes här endast utkanten på en boplatz, som dessutom skadats av bebyggelse och odling.

I det nu berörda området har inga tidigare arkeologiska undersökningar genomförts.

Syfte och metod

Syftet med den arkeologiska utredningen, etapp 2, var att avgöra om lagskyddad fornlämning berörs av det planerade exploateringsprojektet. Om så var fallet skulle också i så stor utsträckning som möjligt en avgränsning göras vilka ytor som berördes av fornlämning.

Efter inledande kart- och arkivstudier genomfördes sökschaktgrävning med maskin. Schakt togs upp inom flera delar av utredningsområdet. Matjorden banades av skiktvis till den nivå anläggningar kunde finnas bevarade, varvid handrensning vidtog. Då tillräckligt med underlag fanns för att kunna konstatera om fornlämning berördes, avbröts utredningen.

Schakt och fynd mättes in med GPS och resultaten lagras och bearbetas i Riksantikvarieämbetets informationsdatabas Intrasis.

Resultat och åtgärdsförslag

9 sökschakt togs upp inom undersökningsområdet (se bilaga 2 för en utförlig schaktbeskrivning; fig. 3). Schakten omfattade drygt 155 löpmeter vilket motsvarar omkring 230 m².

Boplatsen

Den arkeologiska utredningen kunde konstatera att den planerade exploateringen berör fast fornlämning i form av en stenåldersboplatz. Denna har sannolikt varit belägen strandnära i en forntida vik. Boplatsens förmodade centrala läge återfinns i ett sadelläge mellan ett par bergknallar (direkt norr om Flädervägen och direkt väster om Torsvägen), och ligger delvis under befintliga vägar. Inom utredningsområdet påträffades dock rikligt med fynd, främst i anslutning till de ännu tydliga strandhaken som löper i ungefärlig SV-NÖ riktning.

Fyndrikedomen avtar gradvis mot nordöst och upphör i områdets nordvästra ände. Det bör dock understrykas att detta område i princip kan innehålla anläggningar från denna tid, även om forntida aktiviteter inte avsatt fyndmaterial.

Fynden

En preliminär analys av fyndmaterialet har gjorts (se bilaga 3 för fyndlista). Kvarts dominerar, dock finns ett relativt stort inslag av kvartsit samt ett visst inslag av porfyr och annan bergart. Generellt tycks den bipolära tekniken överväga med ett flertal kärnor, kärnfragment och bipolära avslag. Dock kan noteras en relativt stor inblandning av plattformsteknik med kärnor och uppfriskningsavslag. På platsen återfinns hela produktionskedjan från obearbetade och bearbetade noder (råämnen) och generellt avfallsmaterial till spånliknande avslag, vilka utgör slutprodukten av hantverket. Även redskapsmaterial som knackstenar, en städsten och ett kvartsredskap med skärande egg hittades.

Av fyndmaterialet att döma finns i exploateringsområdets nordvästra del en mesolitisk, strandnära hantverksyta där både avfall och redskap bevarats. Den stora mängden obearbetad kvarts och kvartsit inom området antyder att produktionen skett lokalt. Över lag tycks lokalen vara mycket välbevarad, där fynden återfinns i sina ursprungliga lägen. Detta öppnar för möjligheten att återfinna strukturer såsom boplatsytor och olika sorters aktivitetsområden. Med tanke på den låga undersökningsgraden av mesolitiska boplatser i denna del av Kolmårdenområdet, bedöms boplatserna ha högt vetenskapligt värde.

Åtgärdsförslag

Riksantikvarieämbetet, UV Öst, gör bedömningen att en del av det aktuella området bör omfattas av arkeologisk förundersökning före en vidare exploatering. Syftet med en sådan skulle vara att få ett bättre statistiskt underlag för att beräkna en eventuell slutundersökning. Även om inga synliga strukturer (exempelvis av anläggningar eller hyddor) kunde iakttas under utredningen, kan sådana mycket väl finnas både i områdets fyndrika nordvästra del och i den fyndtomma nordöstra delen.

Boplatserna anmäls som fast fornlämning under den temporära beteckningen UV 3 (Krokeks socken).

Ansökan om tillstånd till exploatering ställs till Länsstyrelsen i Östergötlands län, kulturmiljöenheten. Länsstyrelsen fattar beslut i ärendet och anger vilka fortsatta arkeologiska åtgärder som kan komma att krävas.

Linköping i januari 2005

Magnus Rolöf

Referenser

- Feldt, A-C. 2002. *Kabelschakt i stenåldersmiljö*. Arkeologisk utredning, etapp 1 och 2. Östergötland, Norrköpings kommun, Krokeks socken, Råssla/Uttersberg – Orrekulla. Östergötlands Länsmuseum. Rapport 91:2002.
- Franzén, B. 1995. *Ekoby i Kolmården*. Östergötland, Krokeks socken. UV Stockholm, Rapport 1995:59.
- Larsson, M. 1995. *Fagervik. En klassisk gropkeramisk boplats*. Östergötland, Norrköpings kommun, Krokeks socken, RAÄ 23. RAÄ UV Linköping, Rapport 1995:21.
- Nilsson, P. 2004. *Detaljplan inom Kulla 1:1*. Arkeologisk utredning, etapp 1. Östergötland, Norrköpings kommun, Krokeks socken, inom Kulla 1:1. RAÄ UV Öst, Rapport 2004:59.
- Olsson, E. 1993. *Majstorp*. Arkeologisk undersökning. Östergötland, Norrköpings kommun, Krokeks socken, Majstorp med Kjusan 1:5, RAÄ 18. RAÄ UV Mitt, Rapport 1993:61.

Administrativa uppgifter

Riksantikvarieämbetets dnr: 421-2627-2004

Länsstyrelsens dnr och datum för beslutet: 431-10952-04, 2004-10-05

Projektnummer: 1520605

Undersökningstid: 16–16 november 2004

Projektgrupp: Magnus Rolöf, projektledare. Christina Helander och Pia Nilsson, arkeologer.

Niclas Klockner, grävmaskinist.

Exploateringsyta: 12 500 m²

Undersökt yta: 230 m²/ 155 löpmeter

Läge: Ekonomiska kartan, blad 9G 1g Strömsfors, edition 3 Maj 1980, x 6505000 y 1530000

Koordinatsystem: RT90 2,5 gon V.

Koordinater för undersökningsytans mittpunkt: x 6505390 y 1532125

Höjdsystem: Ex 1: RH 1900.

Fynd: Fnr 1–53, inlämnade till Statens Historiska Museum (SHM).

Intrasisprojekt: O200480

Bilagor

Bilaga 1. Undersökningsområde



Fig 2. Utdrag ur Gröna kartan med utredningsområdet markerat med pil och skrafferat.

Bilaga 2. Schaktplan och schaktbeskrivning

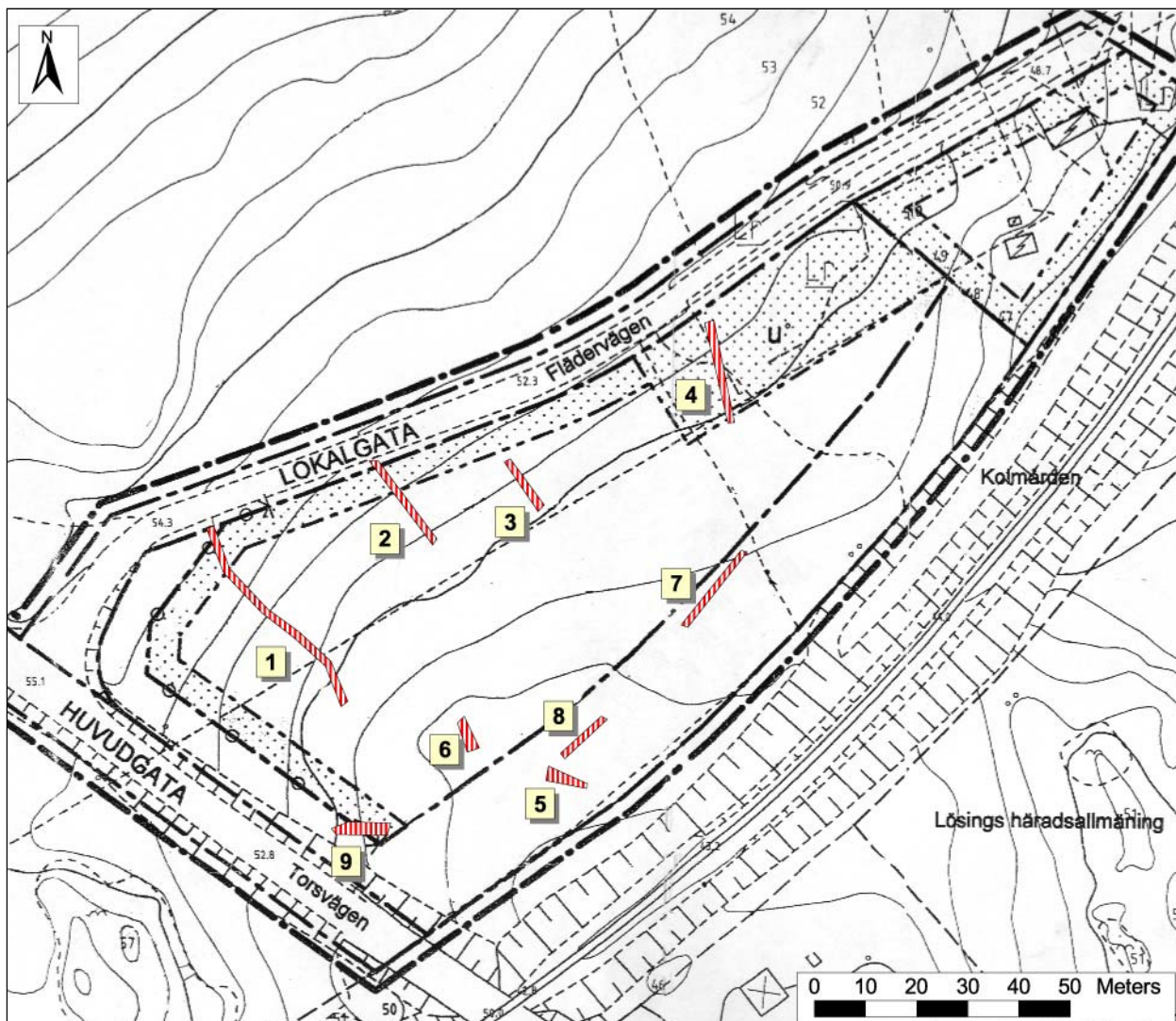


Fig 3. Schaktplan med schakt skrafferade. Utdrag från detaljplanens plankarta, bearbetad av Peter Zetterlund och Magnus Rolöf, RAÄ.

Schaktbeskrivning

Schakt 1

Omkring 45 m l, NV-SO, beläget från kanten av utredningsområdet (Flädervägen), över platåläge och nedför två iakttagbara strandhak. Fyndförande lager omedelbart under tunn förna och tunt lager grå sand. De underliggande lagren skiftar i karaktär längs schakt beroende på hur de avsatts i den forntida viken.

På själva platåläget består undergrunden av orange fin sand, med en mindre andel fynd (schakt 1:1). 2 m ovanför det övre strandhaket övergår undergrund i fint svallgrus (schakt 1:2-1:5). I samband med detta rikligt med fynd i form av avfallsmaterial i kvarts, kvartsit och

porfyr. Även fynd av knack/städstenar, noder, bipolära kärnor och en plattformskärna samt ett redskap i kvarts med skärande egg. Detta parti utgör det mest fyndrika i schaktet.

Nedanför det övre strandhaket avtar fyndmängden igen; undergrunden består av grus och större rundade stenar (schakt 1:6). Dock hittades här ett spånliknande avslag i kvartsit.

Omkring 8,5 m nedanför det övre strandhaket ligger nästa, även detta rikligt fyndförande. Undergrunden i detta strandhak består av lös grågul sand med större inslag av större sten (schakt 1:7). Utöver avslagsmaterial även en plattformskärna, samt en bipolärt slagen kärna.

Nedanför den lägre strandhaket vidtar mycket löst grus med enstaka fynd (schakt 1:8). Omkring 6 m nedanför det lägre strandhaket blir undergrund allt mer sandig och fynden avtar.

Schakt 2

Omkring 20 m l, NV-SO, beläget från kanten av utredningsområdet (Flädervägen), över den gradvis utflackande platån och mindre markerade strandhak (jfr schakt 1). Fyndförande lager omedelbart under tunn förna och tunt lager grå sand.

Liknande iakttagelser som i schakt 1 gjordes här, dock endast med ett synligt strandhak och färre fynd. Fyndmängden som störst i schaktets NV (övre) del. Här kan noteras ytterligare en knacksten, bergartsavslag samt en bipolärt slagen kärna.

Schakt 3

Omkring 12 m l, NV-SO, beläget i flack sydostsluttning. Här är platån och strandhaken som är tydliga mot V betydligt mindre markerade. Istället bildar terrängen ett flackt 'näs' som delvis ramar in den forntida viken. Under tunn förna och tunt lager grå sand kom en mindre andel fynd. Noterbart är ett bipolärt slagen kärnfragment i bergkristall. Betydligt större inslag av stubbar och spår efter rotbrand i schaktet, samt stenblock.

Schakt 4

Omkring 20 m l, N-S, beläget i mycket flack sydostsluttning. Undergrund av rödbrun flammig sand med inslag av sten samt stort inslag stubbar och spår av rotbrand. De iakttagelser som gjordes i samband med platpläget och strandhaken återfinns inte här. Inga fynd.

Schakt 5

Omkring 8 m l, V-O, beläget på den södra flacken nära utredningsområdets södra gräns. Under tunn förna finns ett upp till 0,1 m tj brandlager över hela schaktet, sannolikt rest av skogsbrand/eldning. Därunder fingrusig gråvit sand. Inga fynd.

Schakt 6

Omkring 7 m l, N-S, beläget på den södra flacken. Utöver något tjockare förna likt schakt 5. Inga fynd.

Schakt 7

Omkring 19 m l, NO-SV, beläget på den södra flacken. Undergrund av orange sand med stort inslag av sotfläckar, vilka bedömdes vara naturliga. Djupschakt visade på flertal vattenavsatta sandlinser. Inga fynd.

Schakt 8

Omkring 11 m l, NO-SV, beläget på den södra flacken. Likt Schakt 7. Inga fynd.

Schakt 9

Omkring 11 m l, V-O, beläget i utredningsområdets V kant (Torsvägen) i anslutning till berg i dagen och markerat hak. Hällen fortsätter in under vägbanken och tycks ej skadad av vägbyggnationen. Nedanför hällen finns rikligt med större sten i grå sand och under detta orange sand. Enstaka fynd nedanför hällen samt i anslutning till haket. Noterbart är en stor plattformskärna i kvartsit.

Omkring 8 m nedanför hällen vidtar flacken och fynden avtar.

Bilaga 3. Fyndlista

Fnr	Kontext	Kategori	Sakord	Antal	Vikt (g)	Anmärkning
1	Schakt 1:1	Kvarts	Splitter	1	1	
2	Schakt 1:1	Kvarts	Avslag	1	1	
3	Schakt 1:2	Kvarts	Splitter	1	1	
4	Schakt 1:2	Kvarts	Avslag	9	52	
5	Schakt 1:2	Kvarts	Kärna	2	32	Bipolär
6	Schakt 1:3	Bergart	Knacksten	2	322	1 städsten
7	Schakt 1:3	Kvarts	Nodul	1	67	
8	Schakt 1:3	Porfyr	Avslag	1	1	
9	Schakt 1:3	Kvarts	Avslag	9	93	
10	Schakt 1:3	Kvarts	Kärnfragment	1	20	Bipolär
11	Schakt 1:3	Kvarts	Avfall	1	24	
12	Schakt 1:3	Kvarts	Kärna	1	48	Obestämd
13	Schakt 1:3	Kvartsit	Kärna	1	39	Bipolär
14	Schakt 1:3	Kvarts	Uppfr.avslag	1	7	
15	Schakt 1:3	Kvarts	Splitter	1	1	
16	Schakt 1:3	Kvarts	Avslag	1	1	Spånliknande
17	Schakt 1:3	Kvartsit	Kärna	1	12	Plattform
18	Schakt 1:3	Kvarts	Redskap	1	3	Skärande egg
19	Schakt 1:4	Kvarts	Kärna	1	3	Bipolär
20	Schakt 1:4	Porfyr	Avslag	1	5	
21	Schakt 1:4	Kvarts	Avslag	7	39	
22	Schakt 1:4	Kvarts	Splitter	4	1	
23	Schakt 1:4	Kvarts	Kärnfragment	2	28	Bipolär
24	Schakt 1:4	Kvartsit	Avslag	1	8	
25	Schakt 1:5	Porfyr	Avslag	1	25	
26	Schakt 1:5	Kvarts	Kärna	1	5	Bipolär
27	Schakt 1:5	Kvartsit	Avslag	2	25	
28	Schakt 1:5	Kvarts	Nodul	1	30	
29	Schakt 1:6	Kvartsit	Avslag	1	1	Spånliknande
30	Schakt 1:7	Kvartsit	Avslag	2	75	
31	Schakt 1:7	Kvarts	Kärna	2	26	Plattform
32	Schakt 1:7	Kvarts	Avslag	20	195	
33	Schakt 1:7	Kvarts	Kärna	3	23	Bipolär
34	Schakt 1:7	Kvartsit	Avslag	2	4	
35	Schakt 1:8	Kvarts	Nodul	1	190	
36	Schakt 1:8	Kvartsit	Avslag	1	5	
37	Schakt 2:1	Bergart	Avslag	1	41	
38	Schakt 2:1	Kvarts	Avslag	4	52	
39	Schakt 2:1	Kvarts	Kärna	1	17	Bipolär
40	Schakt 2:1	Kvarts	Splitter	2	1	
41	Schakt 2:2	Bergart	Knacksten	1	134	
42	Schakt 2:2	Kvartsit	Avslag	1	19	
43	Schakt 2:2	Kvarts	Avslag	4	41	
44	Schakt 2:2	Kvarts	Splitter	1	1	

Fnr	Kontext	Kategori	Sakord	Antal	Vikt (g)	Anmärkning
45	Schakt 2:3	Kvartsit	Avslag	1	16	
46	Schakt 2:4	Kvartsit	Splitter	1	1	
47	Schakt 3:1	Kvarts	Avslag	2	25	
48	Schakt 3:2	Bergkristall	Kärnfragment	1	1	Bipolär
49						Ej i databas
50	Schakt 9:1	Kvartsit	Avslag	2	7	
51	Schakt 9:1	Kvarts	Avslag	4	9	
52	Schakt 9:2	Kvartsit	Avslag	2	6	
53	Schakt 9:2	Kvartsit	Kärna	1	112	Plattform

Tabell 1. Fyndlista Lösings häradsallmanning.

Bilaga 4. Foton



Fig 4 - Schakt 1, övre strandhaket. Från SV.

Fig 5 - Utsikt över utredningsområdet och platåläget. Flädervägen i förgrunden. Från NV.

Fig 6 - Utredningsområdets NV del med ledningsgatan och platån (t.h.). Från NO.

Fig 7 - Utredningsområdet med ledningsgatan och platån (t.v.). Från SV.

Samtliga foton: Magnus Rolöf.



Bilaga 5. Nyantecknat UV-nummer

Krokeks sn

UV 3

Ek kartblad: 9G 1g Strömsfors SÖ

Typ: Boplats

Antal: 1

m.ö.h.: 50

Fastighet: Lösings häradsallmänning

Terräng: Flack avsats NV om och i anslutning till markerade terränghak i flack sydostsluttning. Skogsmark, barrskog.

Beskrivning: Boplats, minst 100x20-80 m stor. Utsträckning mot N och V okänd. Under utredningsgrävning påträffades i anslutning till äldre strandhak bearbetad kvarts, kvartsit och bergart samt knackstenar och städsten. Av terrängläge och bearbetningsteknik att döma är detta en strandbunden, senmesolitisk boplats.

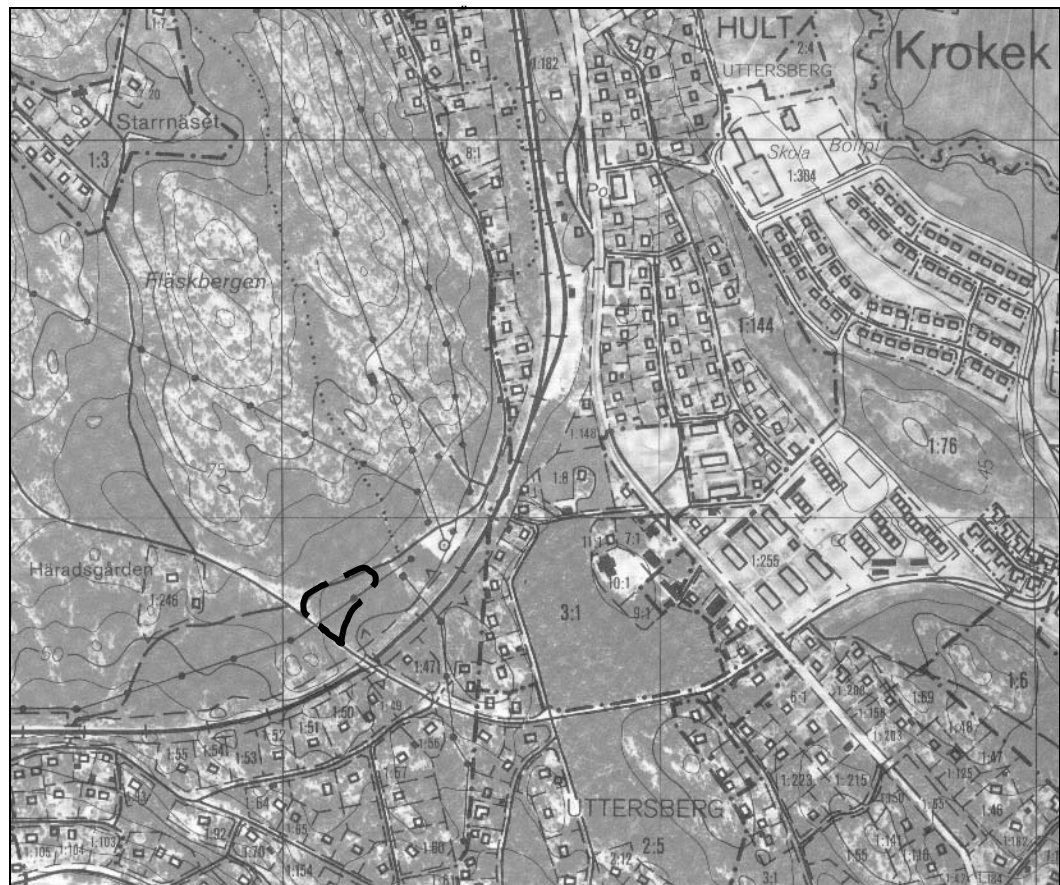


Fig 8 - Utdrag ur Ekonomiska kartbladet 9G 1g (SÖ) med utbredningen för UV 3 markerad.