



Riksantikvarieämbetet
Avdelningen för arkeologiska undersökningar

RAPPORT UV ÖST 2005:17

ARKEOLOGISK UTREDNING, ETAPP 2 OCH ARKEOLOGISK FÖRUNDERÖKNING

En brons- och järnåldersboplats i Veta

Inför upprättande av ny detaljplan inom Veta 5:5 m fl (Veta prästgård), Mantorp, Veta socken, Mjölby kommun, Östergötland.

Dnr: 421-4038-2003 och 422-1634-2004

Johan Stenvall



Riksantikvarieämbetet

Avdelningen för arkeologiska undersökningar

UV Öst

Roxengatan 7, 582 73 Linköping

Tel. 013-24 47 00

Fax 013-10 13 24

uvost@raa.se

www.raa.se

Text och grafik Johan Stenvall

Framsida Veta kyrka sedd från undersökningsområdet. Från S. Foto Johan Stenvall.

Utskrift RAÄ, UV Öst, Linköping

Kartor ur allmänt kartmaterial, © Lantmäteriverket, 801 82 Gävle. Dnr L 1999/3

© 2005 Riksantikvarieämbetet

Rapport UV Öst 2005:17

ISSN 1404-0875

Innehåll

Inledning 5

Topografi och fornlämningsmiljö 6

Den arkeologiska utredningen, etapp 2 6

Syfte och metod 6

Genomförande och resultat 9

Den arkeologiska förundersökningen 9

Syfte och metod 9

Genomförande och resultat 9

Sammanfattande resultat 12

Framåtblickande tolkning och ytterligare åtgärder 12

Referenser 20

Administrativa uppgifter 21

Bilagor 22

Bilaga 1. Kalibrerade ¹⁴C-analyser. 22

Bilaga 2. Anläggningsbeskrivningar. 23

Bilaga 3. Fyndlista. 25

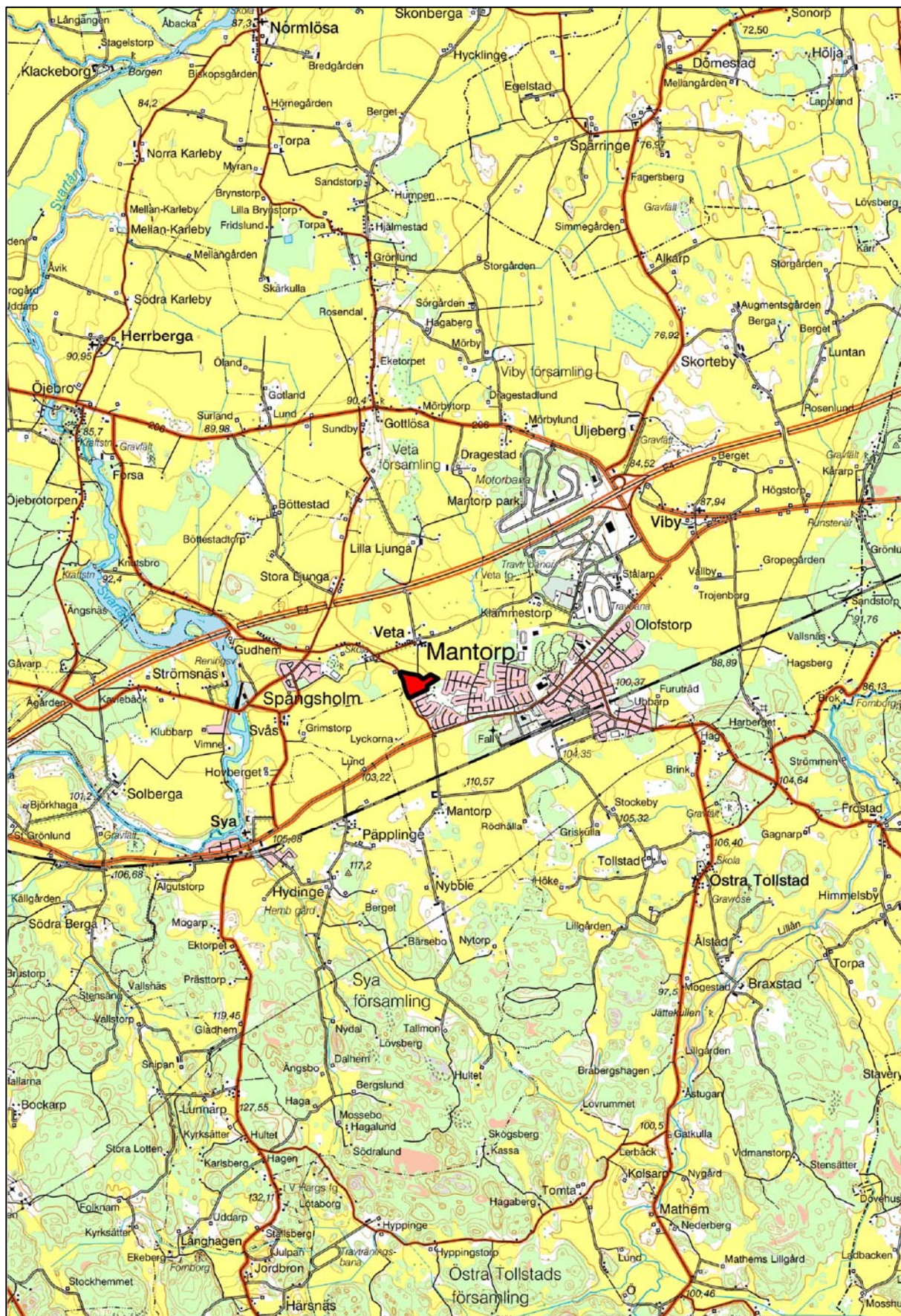


Fig 1. Utdrag ur Gröna kartan med undersökningsområdet markerat. Skala 1:50 000.

En brons- och järnåldersboplats i Veta

Mjölby kommun har för avsikt att upprätta en ny detaljplan för Veta 5:5 med flera i Mantorp, avseende ett 20-tal nya villatomter. På grund av detta utförde Riksantikvarieämbetet UV Öst under 2004 en arkeologisk utredning, etapp 2, och en arkeologisk förundersökning inom det planerade exploateringsområdet. Redan vid besiktningen av området observerades skärven i åkern och dess utmärkta boplatssläge intill den lilla bäcken, som numera är kulverterad. Sammanlagt under utredningstillfället och förundersökningen påträffades omkring 75 anläggningar av förhistorisk karaktär över stora delar av exploateringsområdet. Fornlämningsområdet är tills vidare noterad i fornlämningsregistret som UV 4 Veta socken, i avvaktan på tilldelning av RAÄ-nummer. Anläggningarna utgjordes av härdar, stolphål, gropar och årderspår. Fynd gjordes av keramik som kan dateras till järnålder samt av bränd lera. Ned mot den kulverterade bäcken kunde delar av nedodlade boplatlager och odlingslager konstateras i flera skikt. Under dessa lager påträffades också anläggningar som helt klarat sig ifrån sönderodling. Från sex utvalda anläggningar skickades kolprover för datering. Dessa visade att lämningarna åtminstone täcker ett tidsspänn från äldre bronsålder till folkvandringstid, en period på omkring 2500 år.

Dateringarna och anläggningsfrekvensen talar för att området varit bebott under en lång period av vår förhistoria och uppvisar dessutom en förmodad kontinuitet som är outredd för denna del av Östergötland. Den äldsta daterade anläggningen är från äldre bronsålder (ca 1800 f Kr) och påträffades under odlingslagren i bäckravinen. Detta betyder att det sannolikt finns en del mycket välbevarade bronsålderslämningar av förmodad ordinär karaktär vilket inte tidigare har undersökts i denna del av Östergötland.

Dateringarna fördelar sig över tid från äldre bronsålder, en från förromersk järnålder, två från romersk järnålder och en från folkvandringstid vilket betyder att vi här har ett unikt tillfälle att studera en boplats och hur den förändrats över tid i en del av Östergötland som tidigare dominerats av gravfältundersökningar. Sannolikt har det förekommit allt ifrån ensamgårdar till hela gårdstun inom exploateringsområdet. Lämningarna innefattar viktiga pusselbitar för vår förståelse under en period då bebyggelsestrukturen förändras markant, för att konsolideras till ett antal stormannagods under romersk järnålder.

Inledning

Mjölby kommun har för avsikt att upprätta en detaljplan för Veta 5:5 m fl i Mantorp, Veta socken, och planerar för byggstart under 2005. Riksantikvarieämbetet, UV Öst har under 2004 utfört en arkeologisk utredning, etapp 2 och en arkeologisk förundersökning inom det nu aktuella exploateringsområdet. Området bedömdes tidigt kunna innehålla fornlämningar som idag ej är synliga ovan mark. I jämförelse med synliga fornlämningar och med tidigare undersökningar i närområdet är området mycket fornlämningstätt.

Den arkeologiska utredningen, etapp 2 och den arkeologiska förundersökningen har entydigt visat att området innehåller lagskyddade fornlämningar som ej tidigare varit kända. Det har genom undersökningarna konstaterats att det finns omfattande förhistoriska boplatsslämningar spridda över i stort sett hela exploateringsytan. Fornlämningsområdet är tills vidare noterad i fornlämningsregistret som UV 4 Veta socken, i avvaktan på tilldelning av RAÄ-nummer. Lämningarna består av härdar, stolphål, gropar och årderspår vilka alla pekar på att området

framför allt innehåller förhistoriska boplatsslämningar och att marken omväxlande har utnyttjats för odling. Frekvensen av lämningarna visar på en välbevarad boplat av förhistorisk karaktär. Ned mot den kulverterade bäcken konstaterades också flera lager av odlingsrester och boplatrester som också är förhistoriska. Fynd av keramik som kan dateras till järnåldern påträffades under utredningen och förundersökningen.

Hittills i projektet har arkeolog Bengt Elfstrand och arkeolog Johan Stenvall varit delaktiga. Projektledare var Johan Stenvall som också sammanställt denna rapport.

Topografi och fornlämningsmiljö

Undersökningsområdet är beläget cirka 350 m söder om Veta kyrka, på svagt sydsluttande åkermark mellan ett par mindre vägar och ett kyrkoherdeboställe från 1803. Området ligger idag på omkring 100 meter över havet och hela det detaljplanelagda området uppgick från början till omkring 65 000 m². Genom området löper en kulverterad bäckfåra som även finns markerad på äldre kartor. Terrängen är storskaligt flackt kuperad med sluttande mark ned mot bäckravinen. Området har mycket goda markförhållanden med dess moiga och sandiga karaktär för både jordbruk och som boplatsläge. Vid besiktningen i november 2003 hittades bearbetade kvartsbitar och ett antal mindre skärvstenar som båda indikerar att området innehåller fornlämningar. Under plöjskiktet kunde också konstateras, genom sondering, att marken på flera håll hade mörkare jordpartier som indikerade närhet till boplat och/eller tecken på förhistorisk odling.

I närområdet finns flera fornlämningar som utgörs av bland annat gravfält (RAÄ 20, 21), en rest sten (RAÄ 14) och närmare E4:an ett antal stensättningar och boplatser som delvis är undersökta (RAÄ 1, 2, 4, 5 och 26). Veta nämns för första gången 1334 och från 1531 utgör socknen tillsammans med Viby ett pastorat. Den första kyrkoherden nämns 1370 (Ridderstad, A. 1917-18). Var den äldsta kyrkoherden haft sitt boställe vet vi inte, men möjligtvis kan det ha varit på samma plats som idag. I och omkring kyrkan finns en runsten och en ristad stenhäll (RAÄ 13) vilket betyder att kyrkplatsen med intilliggande bebyggelse sannolikt går tillbaka till tidigmedeltid och kanske vikingatid.

Den arkeologiska utredningen, etapp 2

Syfte och metod

Syftet med den arkeologiska utredningen, etapp 2, var att avgöra om lagskyddade fasta fornlämningar kan komma att beröras av exploateringen. Vid den arkeologiska utredningen undersöktes området med söschakt gjorda med grävmaskin. Matjorden banades skiktvis ned till den nivå där eventuella anläggningar fanns bevarade och om så var fallet rensades dessa med handredskap. När tillräckligt underlag fanns för att fornlämning skulle kunna konstateras avbröts grävningen och schakten återfylldes.

Utredningens schakt och anläggningar mättes in med D-GPS (Differential GPS) och registrerades i Riksantikvarieämbetets informationssystem Intrasis. Inmätningar ligger i rikets nät, RT 90 2,5 gon V.

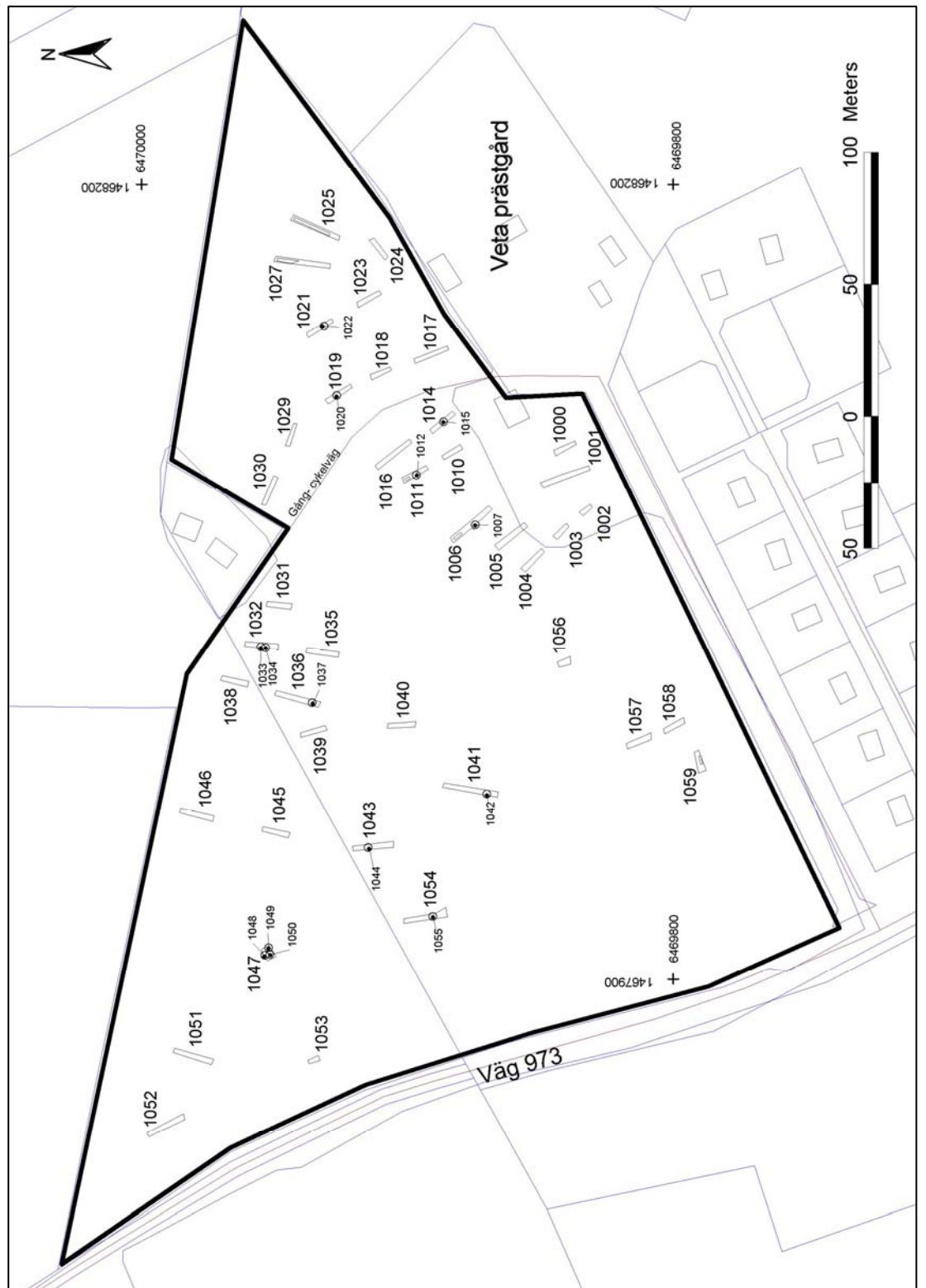


Fig 2. Schaktöversikt med påträffade anläggningar under den arkeologiska utredningen, etapp 2. Schakt och anläggningar är inmätta med D-GPS och ligger i rikets nät: RT 90.

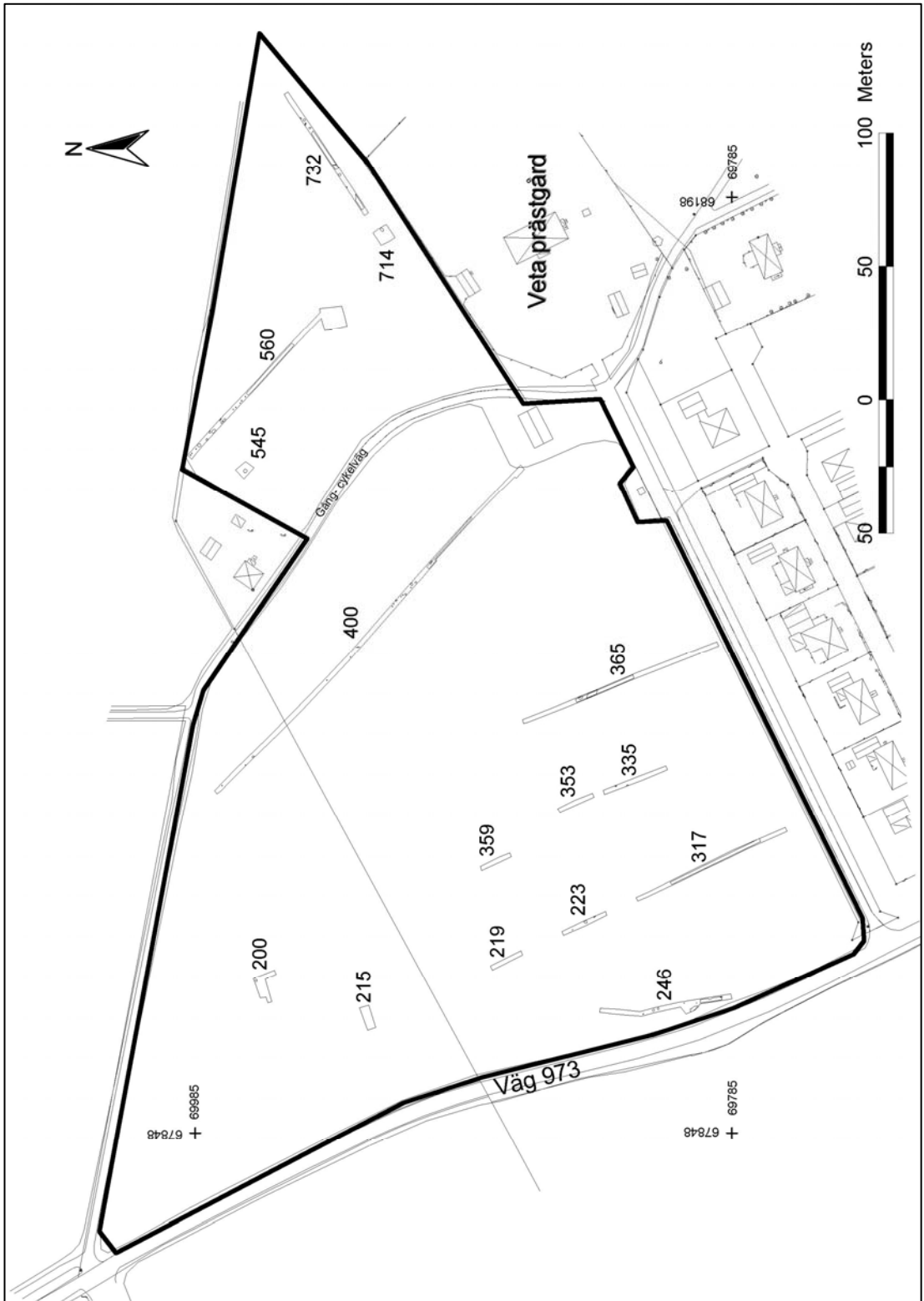


Fig 3. Schaktöversikt från den arkeologiska förundersökningen. Schakt och anläggningar är inmätta med totalstation och ligger i Mjölby's lokala nät.

Genomförande och resultat

Mellan den 1-7 april 2004 togs 43 sökschakt upp över exploateringsområdet (fig 2). Omkring 14 förhistoriska anläggningar påträffades varav ungefär hälften blev svåra att dokumentera fullständigt på grund av ett hastigt väderomslag. Däremot kunde dessa anläggningar konstateras vara av förhistorisk art. I en anläggning, A1022, påträffades keramik som kan dateras till järnålder. Denna anläggning tolkades vara en härd. Ytterligare härdar påträffades och anläggningar som tolkades vara stolphål (fig 2, bilaga 2).

Ett antal schakt förlades ned mot den kulverterade bäcken. Nedodlade lager kunde konstateras i bäckravinen som var riktigt tjocka mot bäckens djupaste parti (fig 9). Redan under utredningsgrävningen påträffades anläggningar under de nedodlade lagren men vid utredningstillfället grävdes inga anläggningar bort varvid tolkningen av dessa är något osäker. Lagren har tillkommit genom hundratals år av odling varvid delar av arkeologiska lämningar samt tillväxande matjordslager blivit neddragna mot de lägre partierna i landskapet. Detta fenomen har konstaterats under tidigare arkeologiska undersökningar (t ex Elfstrand 2001). Lagren var mörkt brunsvarta och kolbemängda och kunde enkelt konstateras ligga i flera skikt. Bitvis grävdes valda delar för hand för att om möjligt fånga några fynd. Inga daterande fynd påträffades men lagren innehöll generellt små bitar av bränd lera och ganska mycket små skärvstenar.

Den arkeologiska förundersökningen

Syfte och metod

Syftet med den arkeologiska förundersökningen var att begränsa boplats- och odlingsytorna och att fastställa deras arkeologiska potential och om det fanns ytterligare förhistoriska eller medeltida lämningar av annan karaktär inom området.

Vid den arkeologiska förundersökningen undersöktes området med ytterligare sökschakt och några mindre ytor banades av på utvalda ställen med grävmaskin. Matjorden banades skiktvis ned till den nivå där eventuella anläggningar fanns bevarade och om så var fallet rensades dessa med handredskap. När tillräckligt underlag fanns för att de arkeologiska ytorna skulle kunna bedömas för en kostnadsberäkning och en relevant målsättning till den eventuella arkeologiska slutundersökningen avbröts arbetet. Schakten återfylldes ej.

Förundersökningens schakt och anläggningar mättes in med totalstation och har registrerats i Riksantikvarieämbetets informationssystem Intrasis. Inmätningar ligger i Mjölby's lokala nät.

Genomförande och resultat

Mellan den 13 maj-1 juni 2004 grävdes 15 ytterligare schakt över exploateringsytan (fig 3). Utgångspunkten var att förlägga schakten där det under utredningstillfället uppfattades vara anläggningstätast och därmed kunna avgöra fornlämningens art och avgränsa dess omfattning. Schaktningen startade i områdets östra del (öster om gång- och cykelväg) där även en del keramikfragment påträffades under utredningstillfället. En något större yta togs upp utan att något resultat varvid schaktet förlängdes med avsikt att få ett tvärsnitt genom detta område (schakt 560, fig 3). Här påträffades både tjocka neddragna odlingslager och flera anläggningar som låg tätt i den norra delen intill den lilla höjd som idag inrymmer områdets enda fastighet.

På en sträcka av endast 30 m i schakt 560 påträffades 15 anläggningar som utgjordes av härdar, stolphål och gropar (fig 4 och fig 13). Fynd gjordes av keramik som kan dateras till

äldre järnålder. Från härden A606 togs ett kolprov som skickades för analys. Härden daterades inom tidsspannet mellan 220-420 e Kr, det vill säga romersk järnålder (bilaga 1). Det är mycket sannolikt att vi i denna del av området har att göra med ett eller flera gårdstun. Anläggningstätheten tyder också på att det i denna del även finns flera byggnader, kanske i olika generationer eller med tillhörande ekonomibyggnader. Ytterligare en lite större yta togs upp väster om långschaktet och ännu en härd, A549, påträffades av järnålderstyp som stödjer denna tolkning.

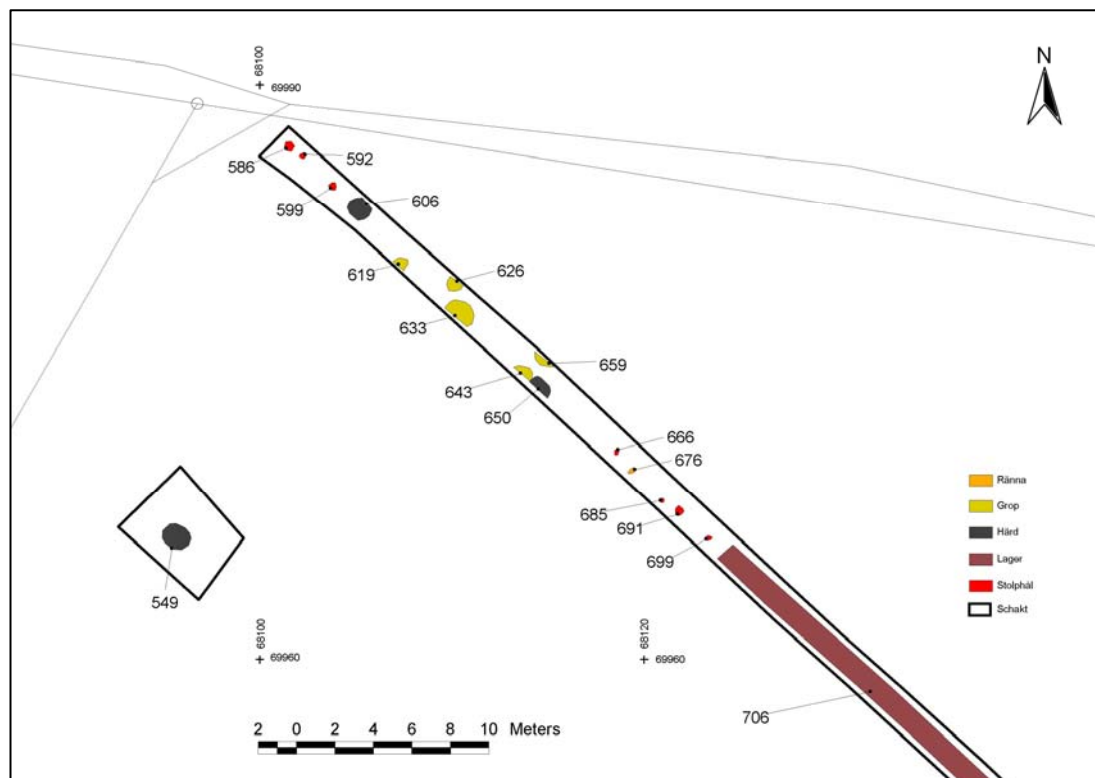


Fig 4. Schakt 560 och 545 med anläggningar som påträffades i dess NÖ del.

Härefter togs ytterligare ett långschakt upp väster om gång- cykelvägen på omkring 170 m (schakt 400, fig 3). Av samma anledning som tidigare förlades schaktet i närheten av anläggningar som påträffats vid utredningstillfället. Avsikten var återigen att få ett tvärsnitt genom denna del av området och kunna studera topografin. I detta schakt påträffades 16 anläggningar som i de högre partierna låg förhållandevis glest men i den svaga sydslutningen ned mot den kulverterade bäcken låg anläggningarna tätare (fig 5).

Anläggningarna i det högre partiet utgjordes av spridda stolphål och härdar. Även ett årderspår påträffades. Några av dessa anläggningar var delvis påverkade av odling men var till större delen oskadade. Ned mot den kulverterade bäcken sluttar marken svagt mot söder och här påträffades 7 stolphål och ett par härdar som kan tolkas härröra från ett eller flera hus (fig 5 och 15). Närmare bäcken påträffades odlingslager som delvis schaktades bort. I denna del av undersökningsområdet kunde odlingslagren konstateras i en 25 m bred remsa varav endast några meter schaktades bort. Under lagren, ned mot den orörda undergrunden, påträffades en orörd härd med skärv- och skörbrända stenar, A528 (fig 5 och 12). I härden påträffades även en del små keramikfragment. Härden låg således stratigrafiskt under odlingslagren vilket föranledde en misstanke om att den skulle vara äldre än flera av de tidigare påträffade

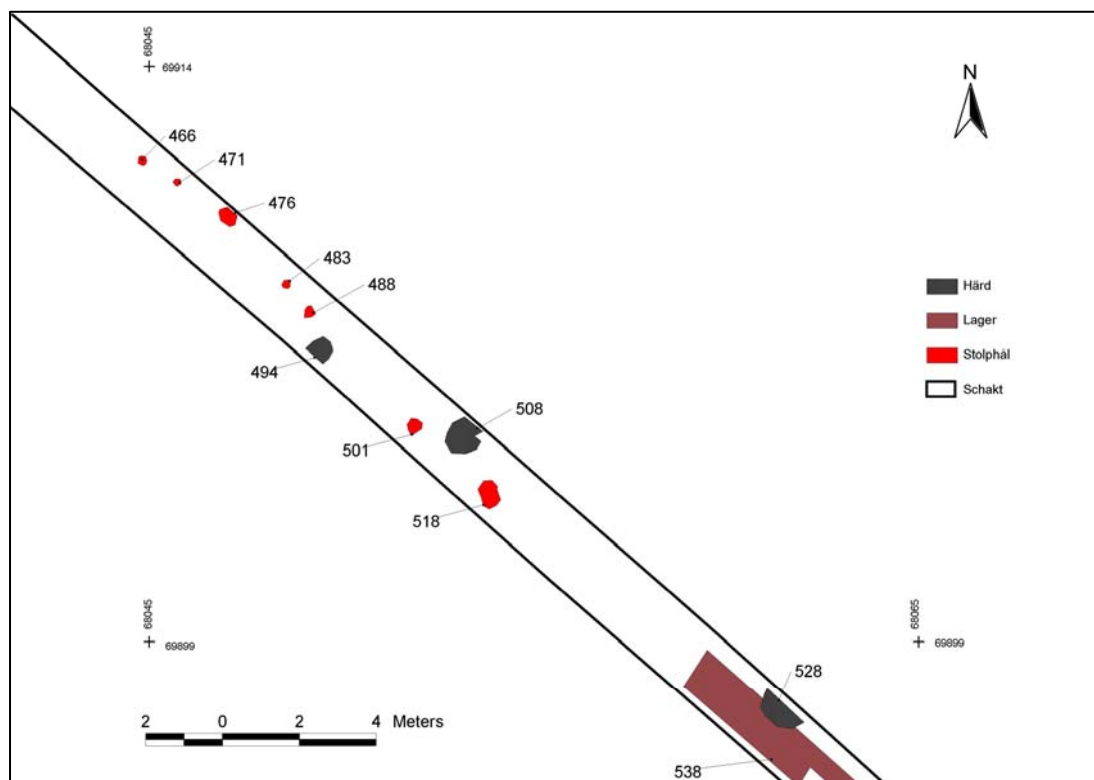


Fig 5. Schakt 400 med anläggningar som påträffades i sluttningen ned mot bäckravinen. Observera stolphålen som står på rad vilka sannolikt är väggstolpar och/eller takbärande stolpar från hus. Märk också härden, A528, som påträffades under odlingslagren och daterades till äldre bronsålder.

anläggningarna. Ett kolprov togs och skickades för analys. Den visade tydligt på att vår misstanke var riktig och härden daterades till mellan 2030-1740 f Kr vilket betyder att den härrör från äldsta bronsålder (bilaga 1).

Detta resultat är kanske det hittills mest spännande då det indikerar att vi inom exploateringsytan har boplatslämningar även från bronsålder vilket tidigare endast har undersökts vid några enstaka tillfällen mellan de västra och mellersta centralområdena i Östergötland. Bronsålderns boplatslämningar är förhållandevis arkeologiskt utforskad i denna del av Östergötland och tidigare undersökningar har framför allt berört gravfält från denna period (t ex Larsson 1993). Redan vid utredningstillfället påträffades anläggningar *under* odlingslagren och fler blev det under förundersökningen. Det verkar som att dessa äldsta lämningar har klarat sig från bortodling i de lägre partierna ned mot den kulverterade bäcken vilket betyder att vi här kanske kan ha en ansenlig mängd boplatslämningar från bronsålder vilket i sammanhanget är unikt.

Längre västerut på undersökningsområdet togs ytterligare ett antal schakt upp. Både en del långa schakt, kortare och ett par mindre ytor schaktades fram. Anläggningar och lager följde det tidigare uppmärksammade mönstret: en del spridda anläggningar mot de högre partierna och med en högre intensitet ned mot den kulverterade bäcken. I nästan alla schakt påträffades anläggningar av förhistorisk karaktär vilket betyder att största delen av exploateringsområdet väster om gång- cykelvägen innehåller lagskyddade fornlämningar.

I schakt 223 påträffades två härdar av något olika karaktär som låg endast 3 m från varandra (fig 3 och 6). Kolprov togs för att se om dessa härrörde från olika tidsperioder med tanke på att de så tydligt skilde sig åt. Härd A234 fick en datering på mellan 420-600 e Kr (folkvandringstid) och härd A242 fick en datering på mellan 230-410 e Kr (romersk järnålder) (bilaga 1). Det visade sig alltså att det skilde sig ungefär 200 år mellan härdarna och att de härrör från två olika arkeologiska perioder.

Ytterligare ett kolprov skickades för analys från denna del av området, från dess norra del. Härd A209 visade på att området även varit bebott och brukat under medeltiden då dess datering hamnade inom tidsintervallet 1410-1520 (senmedeltid) (fig 6).

Slutligen togs ett par schakt upp återigen öster om gång- cykelvägen i områdets SÖ del. Här påträffades kulturlager, härdar, stolphål och årderspår. Från härd A759 sändes ett kolprov för analys. Denna gav en förromersk datering, 410-200 f Kr (bilaga 1) (fig 8).

Sammanfattande resultat

Den arkeologiska utredningen, etapp 2, och den arkeologiska förundersökningen inom Veta 5:5 m fl har entydigt visat på att området innehåller lagskyddade fornlämningar och att området utnyttjats intensivt över en lång period. Omkring 75 förhistoriska anläggningar påträffades som utgjordes av härdar, stolphål, gropar, årderspår och rännor som alla indikerar att området innehåller flera boplatser och gårdskomplex från olika perioder. Fynd av keramik gjordes i flera av anläggningarna som typologiskt kan dateras till äldre järnålder. ¹⁴C-dateringarna visar att flertalet arkeologiska perioder finns representerade inom exploateringsytan, vilket är mycket speciellt, och att det dessutom handlar om en kontinuitet från äldsta bronsålder till medeltid. Den enda arkeologiska period inom tidsspännet som egentligen inte finns representerad i kolproverna är vikingatid men det är inte omöjligt att även lämningar från denna period finns i materialet.

Vi har daterade lämningar från bronsålder (ca 1800-500 f Kr), förromersk järnålder (ca 500-0 Kr f), romersk järnålder (0 Kr f-450 e Kr), folkvandringstid (450-550 e Kr) och en av dateringarna indikerar att lämningarna kan gå in till vendeltid (550-800 e Kr). Detta är en utomordentlig serie av kontinuitet över de arkeologiska perioderna där det kan ges möjlighet att studera östgötsk bebyggelsestruktur i en tidigare utforskad del av Östergötland och jämföra denna utveckling med andra delar av Östergötland.

Under odlingslagren ned mot den kulverterade bäcken verkar bronsålderslämningar finnas bevarade. De verkar också vara välbevarade och har till stor del klarat sig ifrån sönderodling. Detta är mycket ovanligt, vilket gör lämningarna speciellt intressanta i eventuella fortsatta analyser.

Framåtblickande tolkning och ytterligare åtgärder

Östergötland brukar ur ett arkeologiskt perspektiv traditionellt indelas i tre centralområden. Dessa områden innehåller en tydligt högre fornlämningsfrekvens än omgivande bygder. Områdena är: den västra delens jordbruksbygd (ungefär mellan Motala i N och Ödeshög i S), den mellersta delen som innefattar jordbruksbygden söder om Roxen och den östra delen som innefattar västra delen av Vikbolandet och området mellan Norrköping och Söderköping (t ex

Kaliff 1999 och 2003). Det nu aktuella exploateringsområdet ligger nästan i gränzonen mellan den västra och mellersta fullåkersbygden, och nära randen av de söderut liggande skogsbygderna.

Vid en jämförelse med Linköpings- och Norrköpingstrakterna har mycket få exploateringsundersökningar utförts i den västra delen. Undantag utgörs av undersökningarna som gjordes inför ombyggnation av E4:an och RV 32 (t ex Carlsson m fl 1997, Eklund & Larsson 2002, Helander & Zetterlund 1998 och Petersson 2002). Dessa behandlar dock framför allt den östgötska förhistorien där fullåkersbygden övergår till skogsbygd.

Östergötlands tre centralområden tycks utkristallisera sig redan under sten- och bronsålder. SV om det nu aktuella exploateringsområdet, runt Tåkern, finns ett kärnområde och ett annat kring dagens Linköping (jfr Kaliff 1999 för en diskussion).

Över tid finns en bebyggelsestruktur som förändras och kan studeras sporadiskt på flera andra platser i västra Östergötland. Bronsålderns lämningar i det nu aktuella området är lite utrett.

Vid Pryssgården i Norrköping påträffades den hittills mest omfattande förhistoriska boplaten i länet som innefattar intensiv bebyggelse från äldre bronsålder till tidig medeltid inom ett område som tidigare saknat dokumenterad förhistoriska boplatlämningar (Borna-Ahlkvist m fl. 1998). Utredningen och förundersökningen i Veta har visat att det nu eventuellt rör sig om ett snarlikt boplotsområde och om inte annat så spänner lämningarna över en lika stor tidsrymd.

I närheten av det nu aktuella exploateringsområdet, vid Veta kyrkby, utfördes 1936 en arkeologisk undersökning av åtta höggravar. De flesta gravarna hade torftigt gravgods men en utgjorde ett undantag. Den gravlagda kvinnan hade fått med sig flera praktföremål där ett pärlhalsband med tre unika bronspärlor är värt att observera (Kaliff 1999, 105f). Denna grav har ansetts höra till en sluten grupp vilka representerar den rikare sidan av Östergötlands kultur under vendeltid. Gravarna pekar mot att Veta får en central roll mot yngre delen av järnåldern.

Undersökningarna i Veta är i dessa sammanhang mycket intressanta. Området har potential att svara på frågor kring centralitet och bebyggelseutveckling. Hur förhåller sig Veta i förhållande till de tre centralområdena och hur kan bebyggelseutvecklingen jämföras över tid med dessa? Indikationer finns, som sagt, på att Veta får en central roll först under Vendeltid men här finns lämningar från äldsta bronsålder och framåt!

De nu utförda undersökningarna har visat på att största delen av exploateringsområdet innehåller fornlämningar, både väster och öster om gång- och cykelvägen. Det är vanskligt att undanta någon del och påstå att det är fornlämningsfritt. Undersökningarna har visat på ett omvänt förhållande: det finns fornlämningar över hela området. Däremot har vissa koncentrationer iakttagits. Öster om gång- och cykelvägen, framför allt ned mot bäcken och i norr och öster ligger lämningarna tätt. Närmare dagens prästgård verkar lämningarna avta. Väster om gång- och cykelvägen ligger lämningarna framför allt koncentrerade ned mot den kulverterade bäcken och upp emot de svaga förhöjningarna. Uppe på de svagt högre partierna verkar lämningarna avta vilket kanske kan förklaras av att de delvis är bortplöjda.

Före en exploatering av området kommer en arkeologisk slutundersökning att krävas av Länsstyrelsen. Anläggningar kommer då att undersökas och tas bort. Materialet kommer att

bearbetas, analyseras, jämföras och relateras med andra undersökningar. Resultatet kommer att redovisas i Riksantikvarieämbetets skriftserie.

Ansökan om exploatering ställs till Länsstyrelsen i Östergötland, Kulturmiljöenheten, 581 86 Linköping.

Linköping i februari 2005

Johan Stenvall

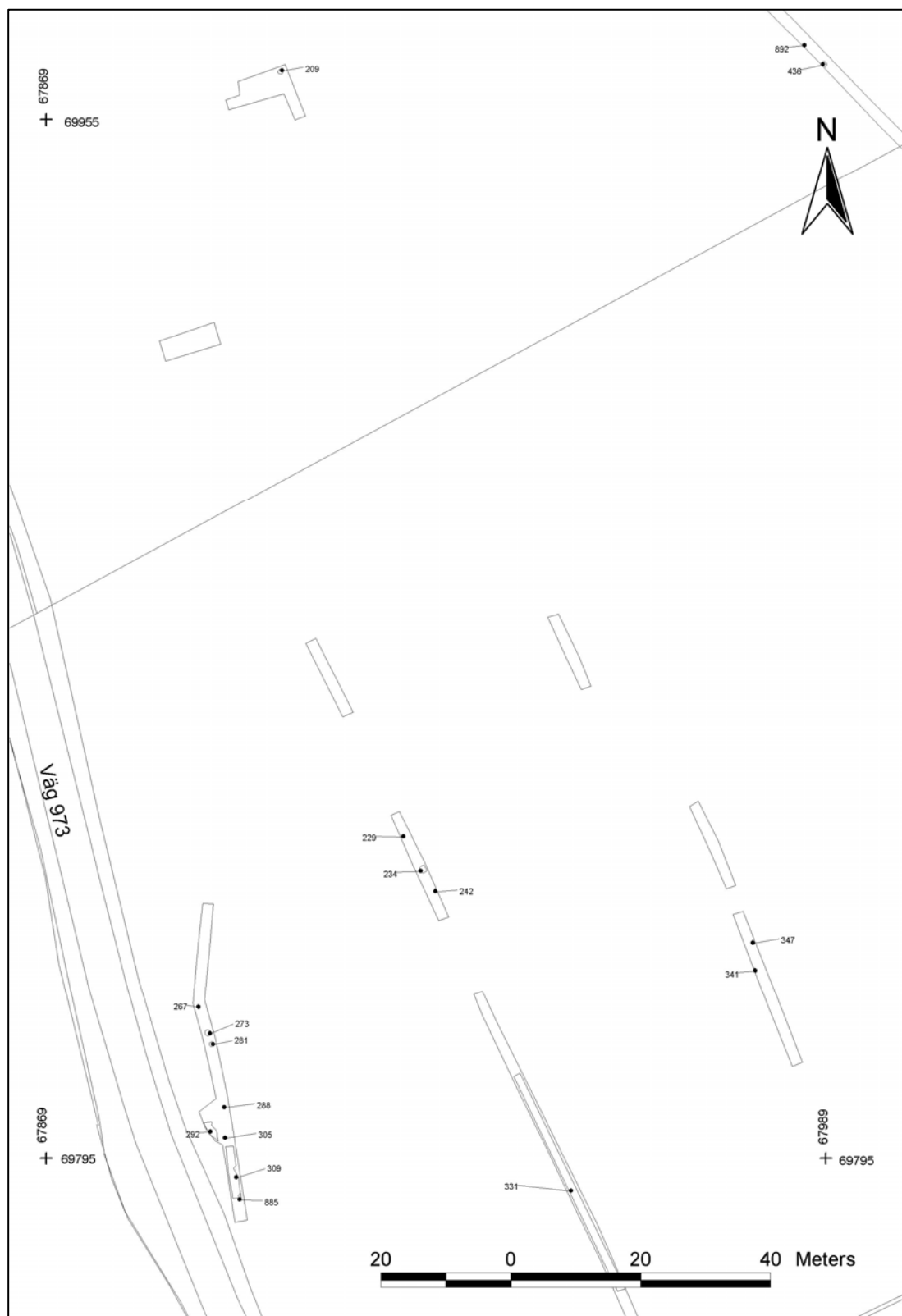


Fig 6. Anläggningsöversikt med påträffade anläggningar i undersökningsområdets västra del.

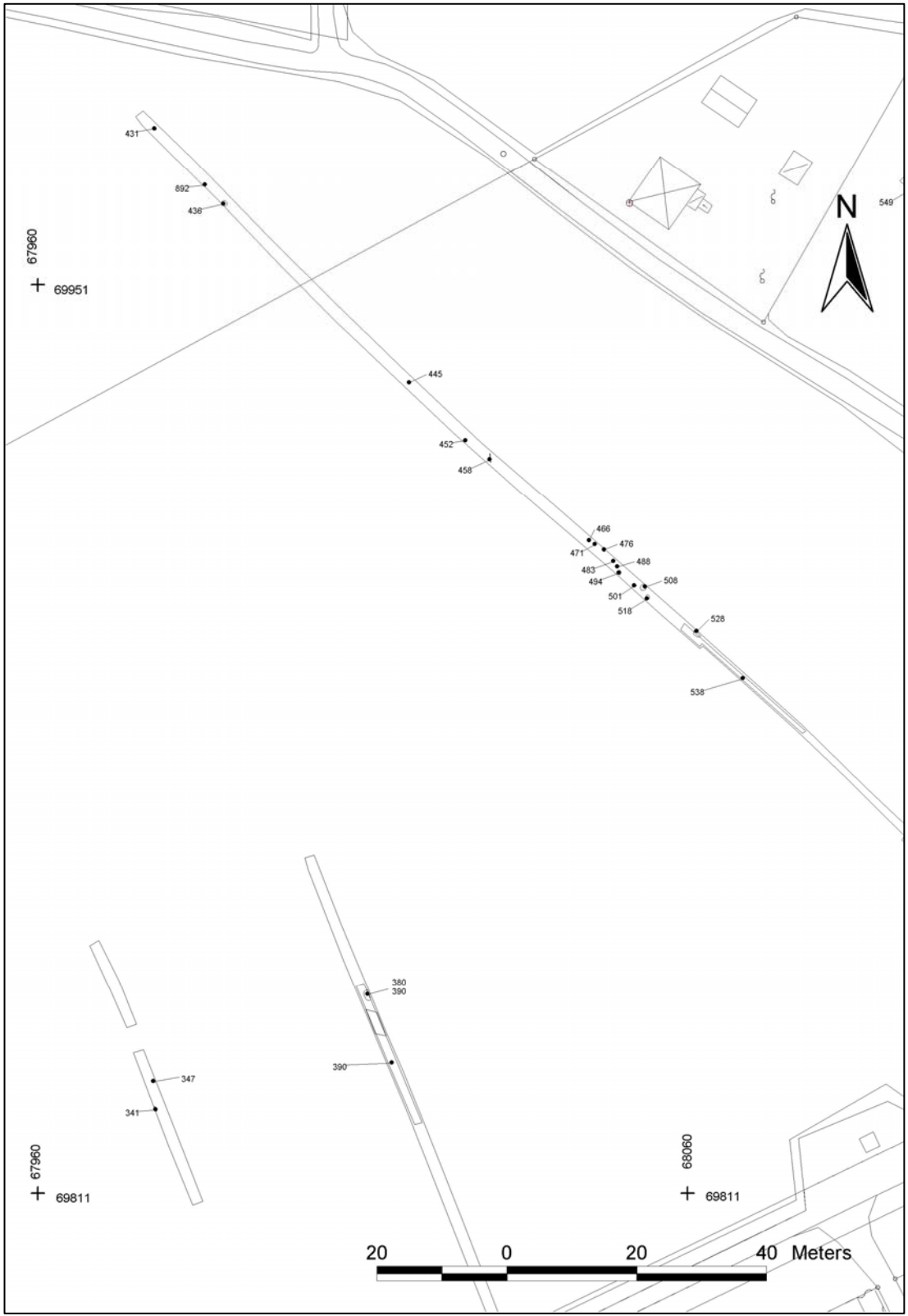


Fig 7. Anläggningsöversikt med påträffade anläggningar i undersökningsområdets mellersta del.

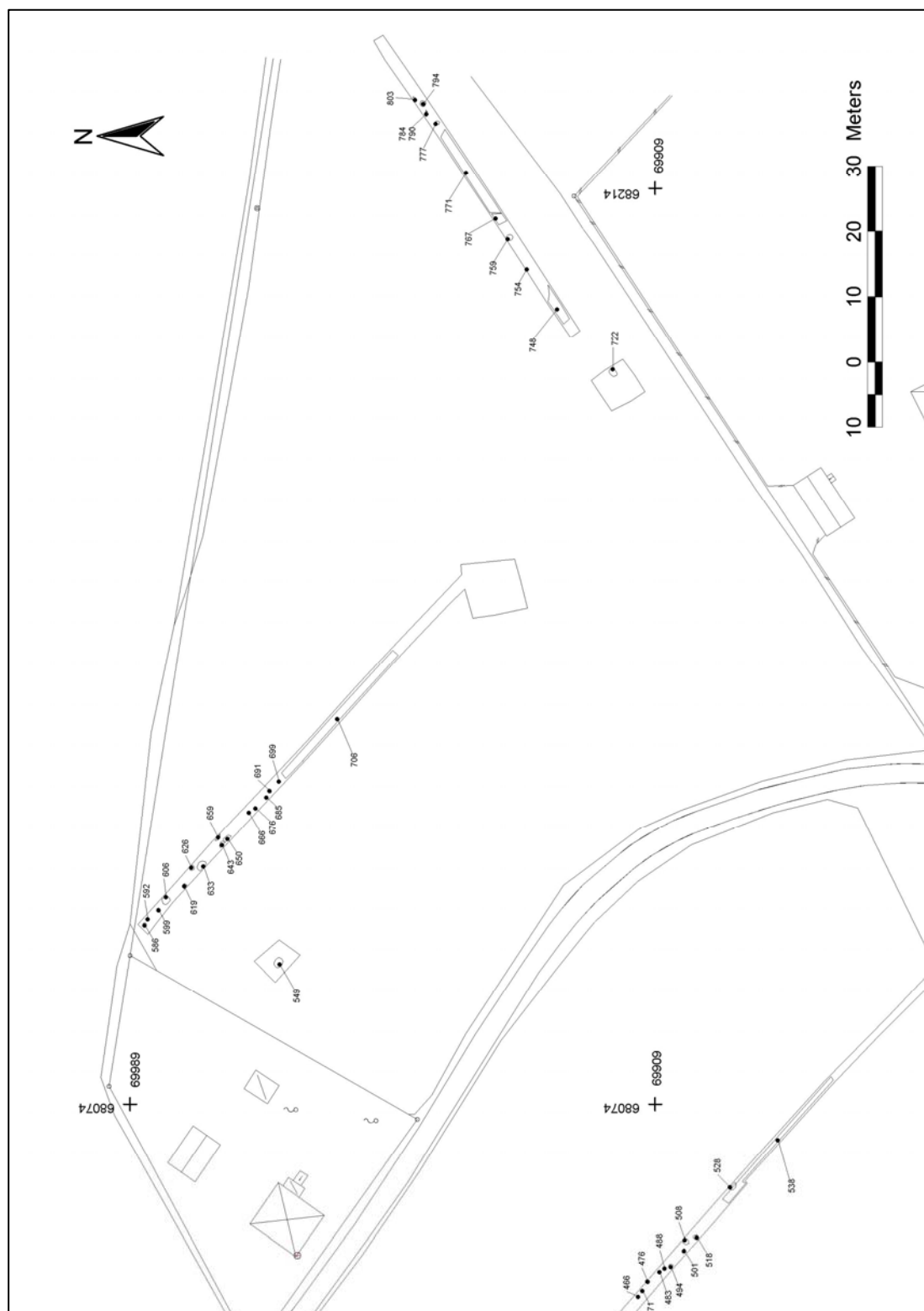


Fig 8. Anläggningsöversikt med påträffade anläggningar i undersökningsområdets östra del.



Fig 9. Två provgropar i de tjocka nedodlade lagren mot bäckravinen. Observera stenar från en anläggning i botten av gropen. Från N.

Fig 10. Schakt 560 med nedodlade lager i förgrunden och tätt med anläggningar norr därom. Från SÖ.

Fig 11. N delen av schakt 560 med den stora härden A606 närmast kameran. Bengt Elfstrand tar fram ytterligare anläggningar. Från S.

Fig 12. I schakt 400 påträffades denna härd, A528, under odlingslagren. Härden daterades till äldre bronsålder.



Fig 13. Schakt 560 under framschaktning. Observera anläggningstätheten. Ett stenskott stolphål närmast kameran. Från S.

Fig 14. Det 170 m långa schakt 400. Här kan områdets topografi ses med bäckravinen som det mörkare partiet och den svaga sydslutningen i borte delen av bilden där många anläggningar påträffades. Från S.

Fig 15. Schakt 400 med den tydliga stolphålsraden. Förmodligen väggstolpar. Från S.

Fig 16. Detaljbild av tre urskiljbara odlingslager ned mot bäckravinen.

Referenser

- Borna-Ahlkvist, H., m fl. 1998. *Pryssgården. Från stenålder till medeltid*. Arkeologisk slutundersökning. Riksantikvarieämbetet. Avdelningen för arkeologiska undersökningar. Rapport UV Linköping 1998:13.
- Carlsson, T., m fl. 1997. *Hulje. Boplats, skärersten och gravar*. Riksantikvarieämbetet. Avdelningen för arkeologiska undersökningar. Rapport UV Linköping 1996:63.
- Eklund, S. & Larsson, L. K., 2002. *Stenåldersgård och järnåldersbygd i Svartådalen*. Arkeologisk för- och slutundersökning. Riksantikvarieämbetet. Avdelningen för arkeologiska undersökningar. Rapport UV Öst 2002:39.
- Elfstrand, B. 2001. *Egeby. Förhistorisk odling i ett kamelandskap*. Arkeologisk slutundersökning. Riksantikvarieämbetet. Avdelningen för arkeologiska undersökningar. Rapport UV Öst 2001:15.
- Ericsson A., m fl. 2000. *Vetenskaplig verksamhetsplan för UV Öst*. Arkeologiskt program 2000-2002. Riksantikvarieämbetet. Avdelningen för arkeologiska undersökningar. Rapport UV Öst 2000:21.
- Helander, A. & Zetterlund, P. 1998. *Högby. Linnebergsgravfältet från romersk järnålder*. Riksantikvarieämbetet. Avdelningen för arkeologiska undersökningar. Rapport UV Linköping 1998:52.
- Kaliff, A., 1999. *Arkeologi i Östergötland. Scener ur ett landskaps förhistoria*. Occasional Papers in Archaeology, 20. Uppsala.
- Kaliff, A. m fl., 2003. *Slättbygdsprojektet. Västra Östergötlands kulturlandskap i ett långtidsperspektiv*. Projektprogram. Riksantikvarieämbetet. Avdelningen för arkeologiska undersökningar. Rapport UV Öst 2003:18.
- Larsson, T.B., 1993. *Vistad. Kring en befäst gård i Östergötland och Östersjökontakter under yngre bronsålder*. Studia Archaeologica Umenensis 4. Umeå.
- Petersson, M. 2002. *Abbetorp – ett landskapsutsnitt under 6000 år*. Riksantikvarieämbetet. Avdelningen för arkeologiska undersökningar. Rapport UV Öst 2002:43.

Administrativa uppgifter

Riksantikvarieämbetets dnr: 421-4038-2003 och 422-1634-2004.

Länsstyrelsens dnr och datum för beslutet: 431-19806-03 och 431-6202-04.

Projektnummer: 1520542 och 1520578.

Undersökningstid: 1-7 april 2004 och 13 maj-1 juni 2004.

Projektgrupp: Johan Stenvall och Bengt Elfstrand

Grävmaskinist: Niklas Klockner

Exploateringsyta: 65 000 m².

Undersökt yta: 512 och 650 löpmetrar.

Läge: Ekonomiska kartan, blad 8F 3d Sya och 8F 4d Veta, x 6469900 y 1468060.

Koordinatsystem: Mjölbyns lokala samt Rikets RT 90 2,5 gon V.

Höjdsystem: Mjölbyns lokala

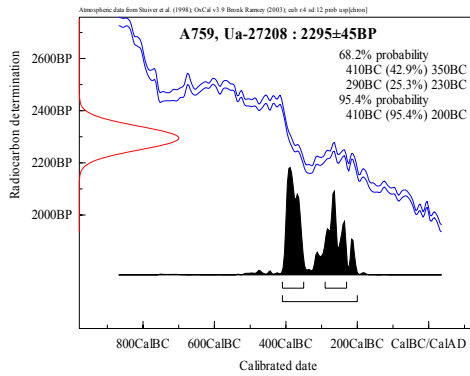
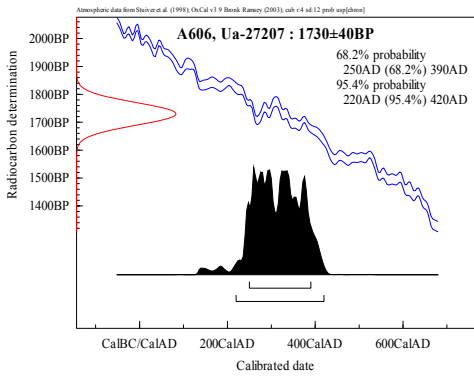
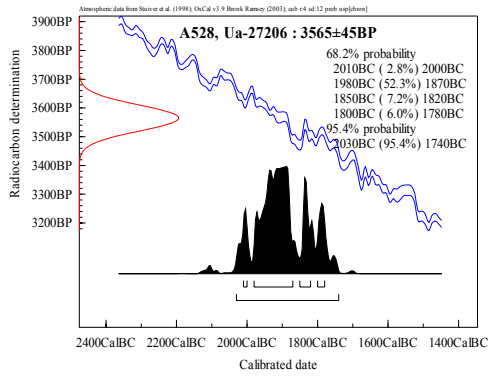
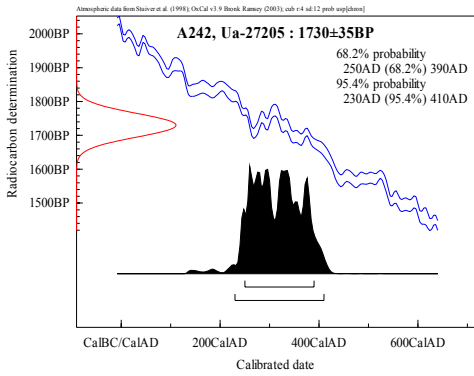
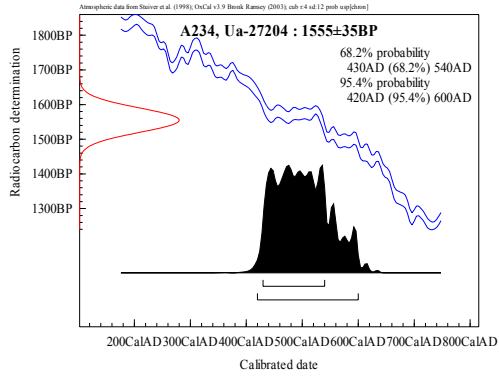
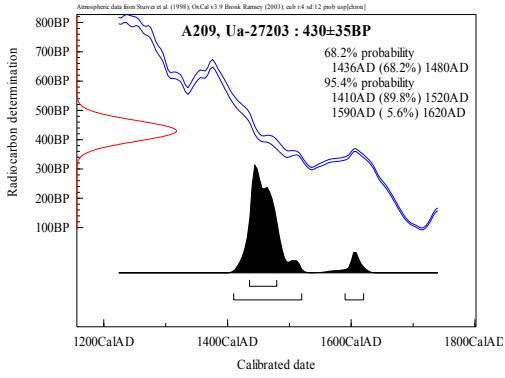
Dokumentationshandlingar: Denna rapport, två Intrasidatabaser samt 72 bilder med digitalkamera (TIFF: 72x72 dpi 1600x1200 punkter och JPG: 72x72 dpi 2256x1920 punkter)

Fynd: Fnr 1-14, förvaras tills vidare på Riksantikvarieämbetet, UV Öst i Linköping.

Intrasidnr: O200415 och O200446

Bilagor

Bilaga 1. Kalibrerade ¹⁴C-analyser.



Bilaga 2. Anläggningsbeskrivningar.

Anläggningar påträffade under utredningen, etapp 2:

Anl	Kategori	Anmärkning
1007	Härd?	Härdliknande grop eller gropar. Några skärvstenar.
1009	Lager	Neddraget odlingslager.
1012	Lager	Neddraget odlingslager. Några skärvstenar
1015	?	Vid dokumentationstillfället stod anl under vatten/snö.
1020	?	Se föregående
1022	Härd	Rikligt med skärvsten. Fynd av keramik.
1026	Lager	Neddraget odlingslager.
1033	?	Vid dokumentationstillfället stod anl under vatten/snö.
1034	Härd	Delvis bortplöjd.
1037	Härd	Några skärvstenar på ytan. Delvis bortplöjd.
1042	?	Vid dokumentationstillfället stod anl under vatten/snö.
1044	?	Se föregående.
1048	?	Se föregående. Ev grop.
1049	?	Se föregående. Ev grop.
1050	?	Se föregående. Ev grop.
1055	?	Se föregående.
1060	Lager	Neddraget odlingslager.

Anläggningar påträffade under förundersökningen:

Anl	Kategori	Storlek (m)	Anmärkning
209	Härd	0,9	-
229	Stolphål	0,31	Två skärvstenar i ytan.
234	Härd	1,1	Enstaka skärvstenar.
242	Härd	1	Kol och enstaka skärvstenar i ytan.
267	Härd	0,45	-
273	Härd	0,9	Fyra skärvstenar i ytan, kolsplitter.
281	Grop	0,85	-
288	Stolphål	0,3	-
292	Lager	-	-
305	Stolphål	0,2	-
309	Lager	-	-
331	Stolphål	0,4	Skärvstenar i ytan.
341	Härd	1,15	Fyra skärvstenar i ytan.
347	Stolphål	0,6	Två skörbrända stenar på ytan.
380	Härd	1,6	Stora skärviga- och skörbrända stenar.
390	Lager	-	-
431	Stolphål	0,35	-
436	Härd	0,9	Enstaka skärvstenar och småsten.
445	Grop	0,3	Inslag av bränd lera och kolsplitter.
452	Stolphål	0,3	Enstaka kolbitar.
458	Årderspår	-	-
466	Stolphål	0,25	-
471	Stolphål	0,23	Små bitar av bränd lera.

476	Stolphål	0,55	Diffusa kanter. Skärvstenar i S delen.
483	Stolphål	0,22	-
488	Stolphål	0,33	Skärvstenar i mitten.
494	Härd	0,65	Ca 10 skärvstenar i ytan med kolsplitter.
501	Stolphål	0,25	Sex skärvstenar i ytan.
508	Härd	0,95	Tre skärvstenar i ytan.
518	Stolphål	0,5	-
528	Härd	1,2	Fynd av keramik och bränd lera.
538	Lager	-	-
549	Härd	1,6	Tätt lager av skärvstenar.
586	Stolphål	0,55	Mörkt brungrått grus på ytan.
592	Stolphål	0,3	Svagt sotinslag.
599	Stolphål	0,55	Inslag av bränd lera.
606	Härd	1,2	Rikligt med skärvsten samt sot och kol.
619	Grop	0,9	Inslag av grus och små brända lerbitar.
626	Grop	0,9	Inslag av grusig sand och små skärvstenar.
633	Grop	1,6	Inslag av grus och skärvstenar.
643	Grop	1,2	Svart sand på ytan.
650	Härd	1,3	15-tal skärvstenar och kolsplitter.
659	Grop	1,1	Enstaka bitar bränd lera.
666	Stolphål	0,45	Oval. Fynd av keramik.
676	Ränna	-	Inslag av bränd lera
685	Stolphål	0,25	Inslag av grus
691	Stolphål	0,6	Grova skärvstenar och kolsplitter
699	Stolphål	0,4	Rund. Inslag av småsten
706	Lager	0	-
722	Grop	1,2	-
748	Lager	-	-
754	Stolphål	0,4	-
759	Härd	0,95	Rikligt med kolsplitter, enstaka skärvstenar.
767	Lager	-	Ärjlager. Inslag av skärvsten, kolsplitter och bränd lera.
771	Lager	-	Ärjlager. Inslag av skärvsten, kolsplitter och bränd lera.
777	Härd	0,7	Inslag av skärvstenar.
784	Årderspår	-	-
790	Årderspår	-	-
794	Härd	0,85	Kolsplitter och enstaka skärvstenar i ytan.
803	Härd	0,75	Tre skärvstenar och kolsplitter.
885	Härd	0,85	Enstaka skärvstenar och kolsplitter.
892	Stolphål	0,2	Svaga sotfläckar.

Bilaga 3. Fyndlista.

Fnr	Kategori	Sakord	Vikt (g)	Antal	Kontext
1	Bränd lera	-	1	1	A606
2	Keramik	Kärl	4	1	A606
3	Keramik	Kärl	4	2	A666
4	Bränd lera	-	1	1	A659
5	Utgår				
6	Bränd lera	-	1	1	A676
7	Bränd lera	-	1	2	
8	Bränt ben	-	1	2	
9	Keramik	Kärl	3	4	
10	Keramik	Kärl	4	4	A528
11	Slagg	-	35	1	
12	Keramik	Kärl	1	1	A234
13	Bränd lera	-	5	2	
14	Bränd lera	-	3	1	A445