



Riksantikvarieämbetet  
Avdelningen för arkeologiska undersökningar

---

UV ÖST RAPPORT 2005:2

ARKEOLOGISK FÖRUNDESRÖKNING I FORM AV ANTIKVARISK KONTROLL

# Ombyggnad av befintlig passbana inom Himmelstalund

*Himmelstalund, Gamla Eneby tomt  
Borgs socken, Norrköpings kommun  
Östergötland*

*Dnr 421-1139-2004*

Anna Molin

UV ÖST RAPPORT 2005:2

ARKEOLOGISK FÖRUNDESRÖKNING I FORM AV ANTIKVARISK KONTROLL

---

# Ombyggnad av befintlig passbana inom Himmelstalund

*Himmelstalund, Gamla Eneby tomt  
Borgs socken, Norrköpings kommun  
Östergötland*

*Dnr 421-1139-2004*

Anna Molin



Riksantikvarieämbetet  
Avdelningen för arkeologiska undersökningar

**Riksantikvarieämbetet**

**Avdelningen för arkeologiska undersökningar**

UV Öst

Roxengatan 7, 582 73 Linköping

Tel. 013-24 47 00

Fax 013-10 13 24

[uvost@raa.se](mailto:uvost@raa.se)

[www.raa.se/uv](http://www.raa.se/uv)

*Produktion och layout* Britt Lundberg

*Grafik* Lars Östlin

*Utskrift* UV Öst, Linköping 2005

Kartor ur allmänt kartmaterial, ©Lantmäteriverket, 801 82 Gävle. Dnr L 1999/3.

© 2005 Riksantikvarieämbetet

UV Öst, Rapport 2005:2

ISSN 1404-0875

## **Innehåll**

<b>Bakgrund</b>	<b>5</b>
<b>Topografi och fornlämningsmiljö</b>	<b>6</b>
<b>Syfte och metod</b>	<b>6</b>
<b>Resultat</b>	<b>8</b>
<b>Utvärdering och vidare åtgärder</b>	<b>8</b>
<b>Referenser</b>	<b>9</b>
<i>Arkiv</i>	<b>9</b>
<b>Administrativa uppgifter</b>	<b>9</b>



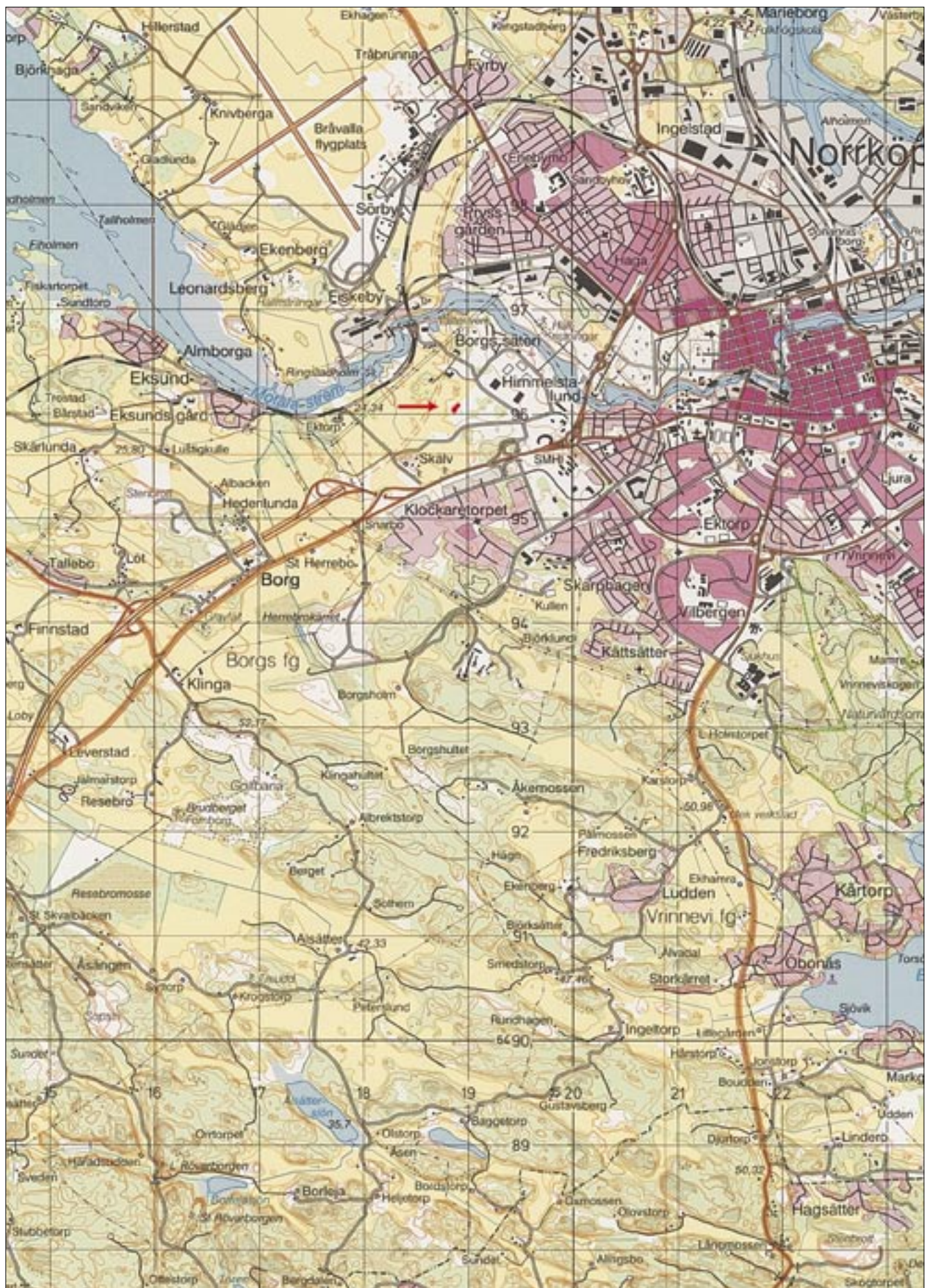


Fig 1. Utdrag ur Topografiska kartans blad Norrköping 8G NV med utredningsområdet markerat. Skala 1:50 000.



## Arkeologisk förundersökning i form av antikvarisk kontroll

### Ombyggnad av befintlig passbana inom Himmelstalund

*På uppdrag av Länsstyrelsen, Kulturmiljöenheten, i Östergötland, har Riksantikvarieämbetet, Avdelningen för arkeologiska undersökningar UV Öst, genomfört en förundersökning i form av antikvarisk kontroll inom Himmelstalund, Gamla Eneby tomt, Borgs socken, Norrköpings kommun, Östergötland. Förundersökningen utfördes efter ett beslut från Länsstyrelsen den 31 augusti 2004 och föranleddes av en planerad ombyggnad av befintlig passbana.*

*Vid den arkeologiska förundersökningen konstaterades att den aktuella exploateringsytan inte visar några bevarade spår av förhistorisk eller historisk aktivitet. Området har delvis förstörts vid byggnationen av den befintliga passbanan och bedöms ur arkeologisk synvinkel vara klart för exploatering. Inga vidare åtgärder föreslås.*

*Ovanstående bedömning är ett förslag, som utgör ett av de underlag Länsstyrelsen har att ta ställning till vid en eventuell ansökan om exploatering.*

#### **Bakgrund**

Inför en planerad ombyggnad av befintlig passbana inom Himmelstalund, Gamla Eneby tomt, Borgs socken, Norrköpings kommun, Östergötland, utförde Riksantikvarieämbetet, Avdelningen för arkeologiska undersökningar, UV Öst, en arkeologisk förundersökning i form av en antikvarisk kontroll. Exploatör var Dyggur Islandshästklubb, Hans Holmén. Dyggur Islandshästklubb hade för avsikt att delvis bygga om en befintlig passbana samt bygga en ny ovalbana vid vägen mot Borgs säteris ekonomibyggnad. Byggnationerna på den befintliga ovalbanan innebar i ett första skede justering av svackor, rätt lutning i kurvor och raksträckor, samt sätta upp nya staket. Justeringarna av den befintliga passbanan innebar att svackor skulle få rätt lutning, tillkomst av ett nytt staket samt eventuellt minskning av passbanans bredd från nuvarande 8 till 6 m. I samband med nybyggnationen av den nya ovalbanan räknade man inledningsvis med att schakta ca 0,20 – 0,30 m djupt. Efter justering av tillvägagångssätt beslutade sig exploatören i samförstånd med Länsstyrelsen Kulturmiljöenheten, i Östergötland, att tillfälligt lägga ovalbanan ovanpå markytan. Detta för att spara in på kostnader och vid tillfälle riva den inom ett par år. Dessutom beslutade exploatören att, på grund av säkerhetsskäl, vända på den befintliga passbanan, så att starten hamnar i den SV i stället för den NÖ delen av banan. I övrigt gäller fortfarande att passbanan kommer att få en anpassad lutning samt jämnas till.

Storleken på förundersökningsområdet uppgick till 850 m<sup>2</sup> (ca 75 löpmetrar), medan den totala passbanan mäter 360 m. Den tänkta exploateringsytan ligger delvis tvärs över gamla Eneby bytomt, vilken man inför byggnationen av den befintliga passbanan tidigare sprängt samt schaktat ett stråk igenom.

Undersökningsområdet ligger öster om väg E4, norr och igenom Eneby gamla tomt och strax söder om Borg. Området för den nya ovalbanan utgör en yta på ca 5000 m<sup>2</sup> och har inte tidigare varit föremål för arkeologiska undersökningar.

Inför byggandet av väg E4 som passerar på västra sidan av Borgs säteris ekonomibyggnad utförde år 1990 Riksantikvarieämbetet, Avdelningen för arkeologiska undersökningar, UV Öst, arkeologiska utredningar med provschakt. I schakten närmast ekonomibyggnaden, på västra sidan av dagens väg E4, påträffades i schakt 8, 9 och 10 endast recent fyllning (Helander, A. 1990). Inom RAÄ 206, Eneby gamla tomt, utförde UV Öst år 1991, en antikvarisk kontroll då passbanan anlades (Lindgren-Hertz, L. 1993). I ett tidigare provschakt hade då ett kulturlager från järnålder och medeltid påträffats, vilket kvarligger (Hedvall, R. 1991). Norr om den nu aktuella ytan har UV Öst undersökt den plats som år 1333 omnämndes som kung Magnus Erikssons kungsgård. Slutundersökningarna kom att beröra såväl delar av en stormansgård från yngre järnålder som den medeltida kungsgården. Delvis berördes också lämningar från sten- och bronsålder samt en gård från äldre järnålder. Gården i Borg fanns under hela medeltiden och övergavs först under 1500-talet (Lindeblad, K. och Nielsen, A-L. 1997).

Den arkeologiska förundersökningen i form av antikvarisk kontroll genomfördes efter beslut från Länsstyrelsen i Östergötlands län och fältarbetet utfördes av Anna Molin som också svarat för rapportarbetet. Föreliggande rapport redovisar resultatet av den arkeologiska undersökningen.

### **Topografi och fornlämningsmiljö**

Platsen för undersökningen brukas idag som passbana för islandshästar. Passbanan går i NV – SÖ riktning och är i dess NV del placerad tvärs igenom en platå på vilken den medeltida Eneby bytomt ligger (RAÄ 206). NV om Eneby gamla bytomt ligger ytterligare en bytomt, Borg (RAÄ 276). Topografiskt ligger passbanan i en svagt böljande åkerterräng, med inslag av lövskogsdungar och uppstickande bergshällar. Höjden över havet är ca 30 m.

Fornlämningarna i anslutning till det avsedda undersökningsområdet är komplex och området innehåller arkeologiska lämningar från bronsålder och framåt. I närheten av undersökningsområdet finns en stor mängd fornlämningar, främst i form av hällristningar och skålgropslokaler, men även registrerade gravar, skärvtenshögar och lösfynd. Den fornlämning som ligger närmast undersökningsområdet, förutom RAÄ 206, är RAÄ 119 som utgörs av tre hällristningslokaler samt tre skålgropar. Områdets topografiska läge, närheten till Motala ström med omnejd samt till både fornlämningar och medeltida bytomter talar även för att området kan ha utgjort en aktivitetssyta i anslutning till något av dessa.

### **Syfte och metod**

Syftet med den arkeologiska förundersökningen i form av antikvarisk kontroll, var att med hjälp av sökschaktgrävning utröna om en fast fornlämning berörs av det planerade exploateringsprojektet och framför allt i det här fallet avgöra huruvida några lämningar efter den medeltida bytomten fortfarande kunde påträffas under passbanan. Vidare undersöktes de bergshällar som påträffades, så att inga okända hällristningar skulle sprängas bort i samband med passbanans ombyggnad. Undersökningen inleddes med arkiv och kartstudier för att få kännedom om områdets registrerade fornlämningar och tidigare arkeologiska utredningar och undersökningar.

Vid själva undersökningen banades matjorden på exploateringsytan skiktvis av med hjälp av grävmaskin, ned till orörd mark och anläggningsnivå. Avbaningen skedde i form av sökschakt och totalt banades en yta av ca 110 m<sup>2</sup>. Schakten och de framkomna anläggningarna dokumenterades med hjälp av DGPS (Differential GPS) där satellitpositionsbestämning kombineras med en handdator där relevanta bakgrundskartor (Ekonomisk karta, historiskt kartöverlägg) matats in. Mätningarna lagras i Riksantikvarieämbetets digitala informationssystem Intrasis och bearbetas i Arc-View.

Gällande passbanan kom fältarbetet att genomföras i samarbete med och parallellt med entreprenörens arbete.

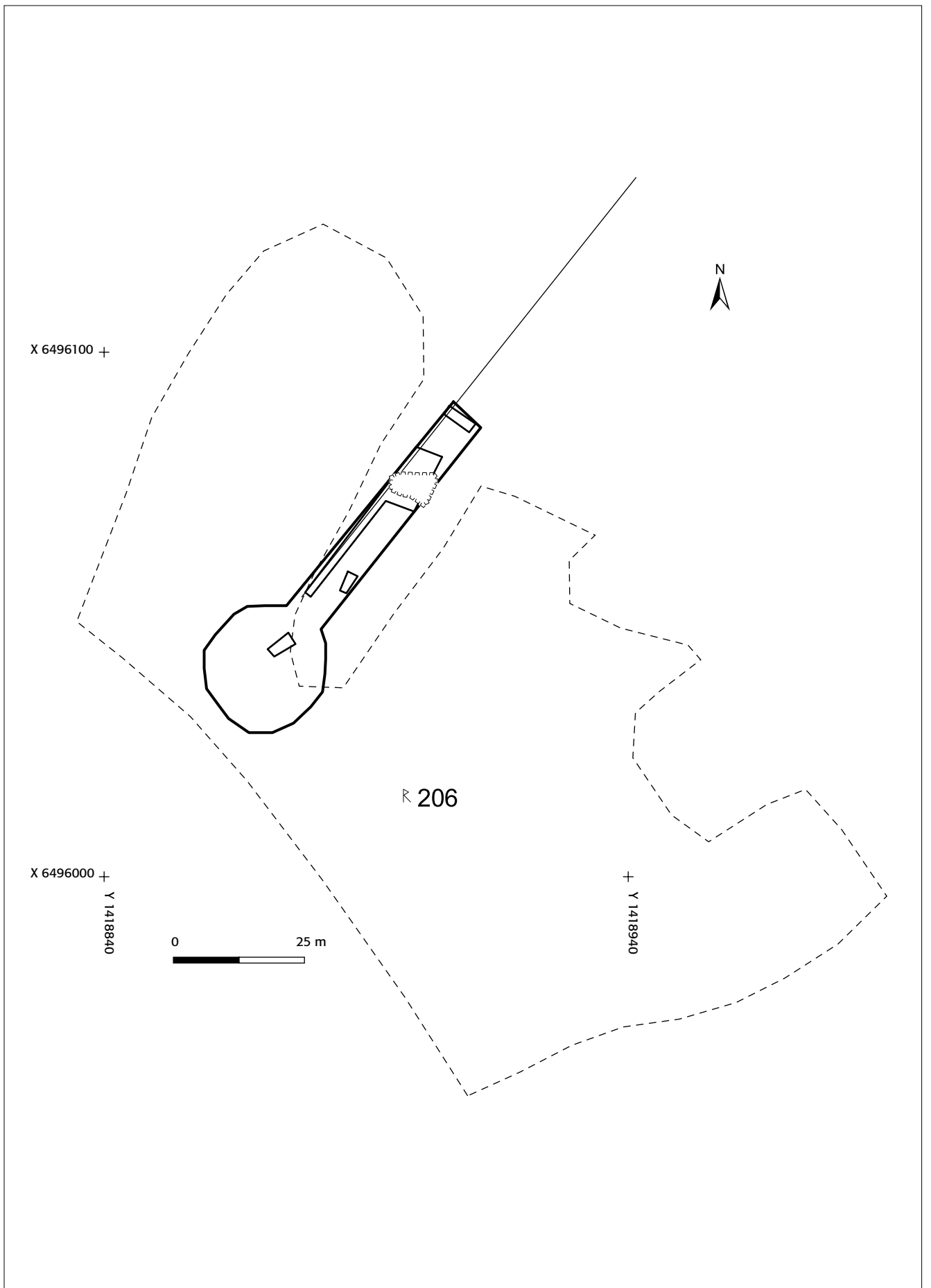


Fig 2. Schakt 1 – 4 på undersökningsytan. Skala 1:1000.



## Resultat

Undersökningsytan för passbanan ligger i en svagt böljande åkerterräng, med inslag av lövskogsdungar och uppstickande bergshällar. Passbanan går i NV – SÖ riktning och är i dess NV del placerad tvärs igenom en platå på vilken den medeltida Eneby bytomt ligger (RAÄ 206). Platån sluttar kraftigt mot SV samt svagt mot NV, NÖ och SÖ.

Inom området grävdes fyra sökschakt vilka sammanlagt omfattade ca 110 m<sup>2</sup>. Sökschakten banades av med hjälp av grävmaskin. I schakten framkom inga anläggningar av förhistorisk eller historisk karaktär, utan alla spår efter historisk aktivitet inom passbanans yta har effektivt utplånats vid den ursprungliga byggnationen. Allt som numera återstår är tjocka påförda recenta lager.

På de framtagna bergshällarna påträffades inga nya hållristningar eller andra spår efter förhistorisk aktivitet. I tabellen nedan redovisas vilken/vilka fornlämningar som berörs av exploateringen. Statusen *fast fornlämning* innebär lagskyddad fornlämning. Vid en eventuell exploatering beslutar Länsstyrelsen ofta som ett första steg om en arkeologisk förundersökning, som syftar till att bedöma fornlämningens karaktär och avgränsning.

Socken	RAÄ-nr	Typ	Status	Åtgärdsförslag
Borg	206	Eneby gamla bytomt	Fast fornlämning	Förundersökning

Tabell 1. Berörda fornlämningar/möjliga fornlämningar.

## Utvärdering och vidare åtgärder

Vid den arkeologiska förundersökningen, konstaterades att den aktuella exploateringsytan inte visar några bevarade spår av förhistorisk eller historisk aktivitet. Området inom exploateringsytan har i ett tidigare skede förstörts vid den byggnationen av den befintliga passbanan och bedöms ur arkeologisk synvinkel vara klart för exploatering. Inga vidare åtgärder föreslås. Skulle exploatören däremot i ett senare skede vilja gräva utanför den aktuella ytan, förlänga passbanan eller gå in i det som återstår av Eneby gamla bytomt föreslår Riksantikvarieämbetet, UV Öst, att ytterligare förundersökning och/eller utredning bör ske.

Ansökan om tillstånd till exploatering skall sökas hos Länsstyrelsen, som fattar beslut i ärendet.

Linköping i januari 2005

Anna Molin

## **Referenser**

- Hedvall, R. 1991. Antikvarisk kontroll, Östergötland, Borg och Löts socknar, Norrköping, Eneby gamla tomt, Fornlämning 206. Riksantikvarieämbetet. Rapport 1991. Linköping.
- Lindeblad, K., Nielsen, A-L. 1997. Kungens gods i borg – om utgrävningarna vid Borgs säteri i Östergötland. Arkeologisk slutundersökning, Borgs säteri 6702, RAÅ 276, borgs socken, Norrköpings kommun, Östergötland. Riksantikvarieämbetet. Rapport UV Linköping 1997:12. Linköping.
- Lindgren-Hertz, L. 1993. Eneby gamla tomt. Riksantikvarieämbetet. Rapport UV Linköping 1993. Linköping.

## **Arkiv**

- Fornminnesregistret.  
Lantmäteriet, forskningsarkivet, Gävle.

## **Administrativa uppgifter**

- Riksantikvarieämbetets dnr:* 421-1139-2004.  
*Länsstyrelsens dnr och datum för beslutet:* 431-4117-04, 2004-08-31.  
*Projektnummer:* 1520565.  
*Undersökningstid:* 16 december, 2004.  
*Underkonsulter:* Grävmaskinist, NCC.  
*Exploateringsyta:* Ca 850 m<sup>2</sup>.  
*Undersökt yta:* 110 m<sup>2</sup>.  
*Läge:* Ekonomiska kartan, blad 8G 9d, edition 2, x6496000, y1518750.  
*Koordinatsystem:* Rikets, 2,5 gon V.  
*Koordinater för undersökningsytans mittpunkt:* x6496100, y1518800.  
*Höjdsystem:* RH 1970.  
*Arkiv:* –  
*Fynd:* –  
*Intrasisnummer:* O20048.