



Riksantikvarieämbetet
Avdelningen för arkeologiska undersökningar

UV ÖST RAPPORT 2007:55

ARKEOLOGISK SLUTUNDERSÖKNING

Kulturlager och smidesspår vid Smedbygravfältet

Inför anläggande av gång- och cykelväg mellan
Brännestad och Rambodal
RAÄ 121, Kv Skålsvampen, f d St Johannes socken
Norrköpings stad och kommun
Östergötland

Dnr 422-1475-2002

Karin Lindeblad, Per Nilsson



UV ÖST RAPPORT 2007:55

ARKEOLOGISK SLUTUNDERSÖKNING

Kulturlager och smidesspår vid Smedbygravfältet

Inför anläggande av gång- och cykelväg mellan
Brännestad och Rambodal
RAÄ 121, Kv Skålsvampen, f d St Johannes socken
Norrköpings stad och kommun
Östergötland

Dnr 422-1475-2002

Karin Lindeblad, Per Nilsson



Riksantikvarieämbetet
Avdelningen för arkeologiska undersökningar

Riksantikvarieämbetet

Avdelningen för arkeologiska undersökningar

UV Öst

Roxengatan 7, 582 73 Linköping

Tel. 013-24 47 00

Fax 013-10 13 24

uvost@raa.se

www.raa.se/uv

Omslagsbild Karin Lindeblad dokumenterar de kraftiga kulturlagren. Från Ö. Foto Per Nilsson.

Produktion/grafisk form Britt Lundberg

Grafik Lars Östlin

Foto Per Nilsson

Utskrift UV Öst, Linköping 2007

Kartor ur allmänt kartmaterial, © Lantmäteriverket, 801 82 Gävle. Dnr L 1999/3.

© 2007 Riksantikvarieämbetet

UV Öst, Rapport 2007:55

ISSN 1404-0875

Innehåll

Sammanfattning	5
Bakgrund	5
Topografi och fornlämningsmiljö	7
Tidigare undersökningar	7
Förundersökningen år 2002	8
Syfte och frågeställningar	8
Metod	8
Resultat	10
Området med kulturlager	10
Övriga anläggningar	12
Tolkning	14
Referenser	15
Litteratur	15
Muntlig referens	15
Arkiv	15
Kartor	15
Administrativa uppgifter	16
Bilaga 1. Anläggningstabell	17
Bilaga 2. Fyndtabell	18
Bilaga 3. Anläggningsbeskrivningar	19
Bilaga 4. ¹⁴ C-dateringar	21
Bilaga 5. Sektionsritningar	22



Fig 1. Karta över Östergötland med platsen för undersökningen markerad.

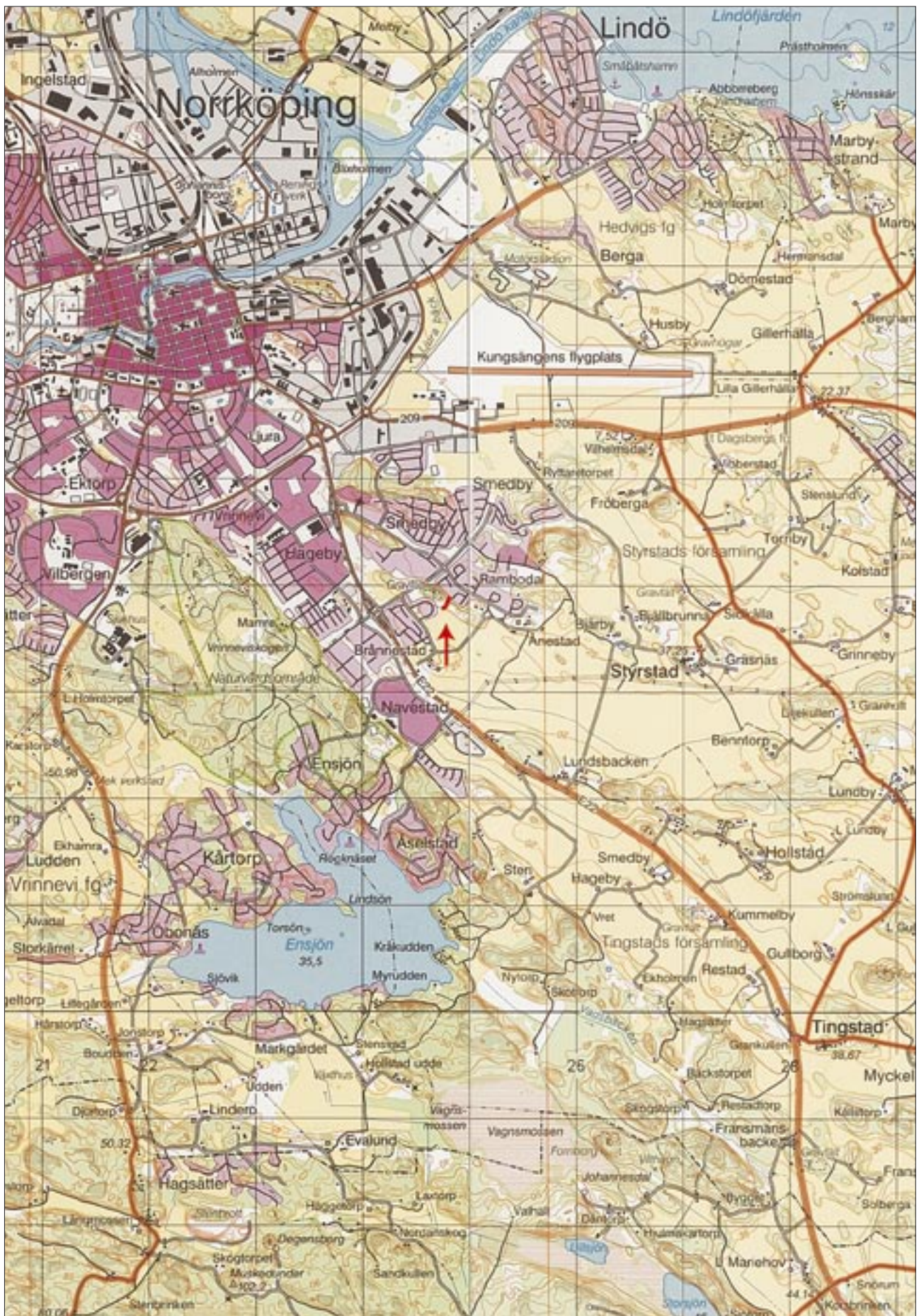


Fig 2. Utdrag ur analoga Gröna kartan med platsen för undersökningsområdet markerad. Skala 1:50 000.

Arkeologisk slutundersökning

Kulturlager och smidesspår vid Smedbygravfältet

Sammanfattning

Riksantikvarieämbetet, Avdelningen för arkeologiska undersökningar, UV Öst, har utfört en arkeologisk slutundersökning inom Kv Skålvampen i Smedby, f d St Johannes socken, Norrköpings stad och kommun, Östergötland. Anledningen var att Norrköpings kommun planerar för en gång- och cykelväg mellan Brännestad och Rambodal. Den nya och nu aktuella vägsträckningen är belägen i en svacka med berg på östra och västra sidan. Vägen blir ca 260 m lång och 2,5 m bred och kommer även att förses med belysning.

Vid en tidigare förundersökning konstaterades att det fanns förhistoriska boplatsslämningar längs den planerade vägen. Mest utmärkande var ett område med mycket kraftiga kulturlager. Länsstyrelsen beslutade därför att en arkeologisk slutundersökning skulle utföras innan vägbygget påbörjades. Slutundersökningen utfördes under 11 arbetsdagar i april och maj år 2003.

Vid undersökningen undersöktes delar av de mycket kraftiga kulturlagren som upptäcktes vid förundersökningen. Lagren var flerskiktade och sammanlagt upp till 1,20 meter tjocka. Flera tidskedan kunde urskiljas och i lagren fanns dessutom flera olika konstruktioner i form av stenpackningar och nedgrävningar. Lagren har tillkommit genom olika utfyllnader, genom planeringslager för bebyggelse samt genom gödning av åkermarken. Fynden i lagren och anläggningarna bestod främst av obrända och brända ben samt några enstaka keramikskärvor. Två gropar och en stenpackning daterades till sen vendeltid/tidig vikingatid.

Förutom området med kulturlager undersöktes ett tiotal boplatserrelaterade anläggningar i form av gropar, härdar, och stolphål. En av groparna har troligen fungerat som en smidesässa. Fynden i dessa anläggningar bestod av keramik, bränd lera, slagg, obrända och brända ben samt i en grop även en järnkniv med tången bevarad. Träkol från gropen med kniven daterades till övergången mellan folkvandringstid och vendeltid, ca 450–610 e Kr (Cal 1 sigma).

Ansvarig arkeolog var Per Nilsson, Riksantikvarieämbetet, UV Öst.

Bakgrund

Riksantikvarieämbetet, Avdelningen för arkeologiska undersökningar, UV Öst, har utfört en arkeologisk slutundersökning inom Kv Skålvampen i Smedby, f d St Johannes socken, Norrköpings stad och kommun, Östergötland.

Anledningen var att Norrköpings kommun, Gatu- och parkkontoret, planerade för en gång och cykelväg (GC-väg) mellan Brännestad och Rambodal. En alternativ sträckning för GC-vägen har tidigare varit aktuell. Enligt beslut från Länsstyrelsen (1995-11-09) kom vägen ej till utförande på grund av att den kom att beröra en känd fornlämning i form av en förhistorisk boplats (RAÄ 121). Länsstyrelsens beslut baserades på resultaten av en arkeologisk förundersökning som utfördes av Riksantikvarieämbetet, UV Öst (Nordin 1993). En ny sträckning föreslogs därefter av Norrköpings kommun.

År 2002 utfördes ytterligare en förundersökning inför GC-vägens nya sträckning (Nilsson 2002a). Vid denna förundersökning påträffades boplatsslämningar och kraftiga kulturlager längs delar av vägsträckningen. Undersökningen visade att boplatsten, RAÄ 121, fortsatte längre mot öster än vad som tidigare var känt.

Den nya, och nu aktuella vägsträckningen, är belägen i en svacka med berg på östra och västra sidan. Vägen blir ca 260 m lång och 2,5 m bred och kommer även att förses med belysning.

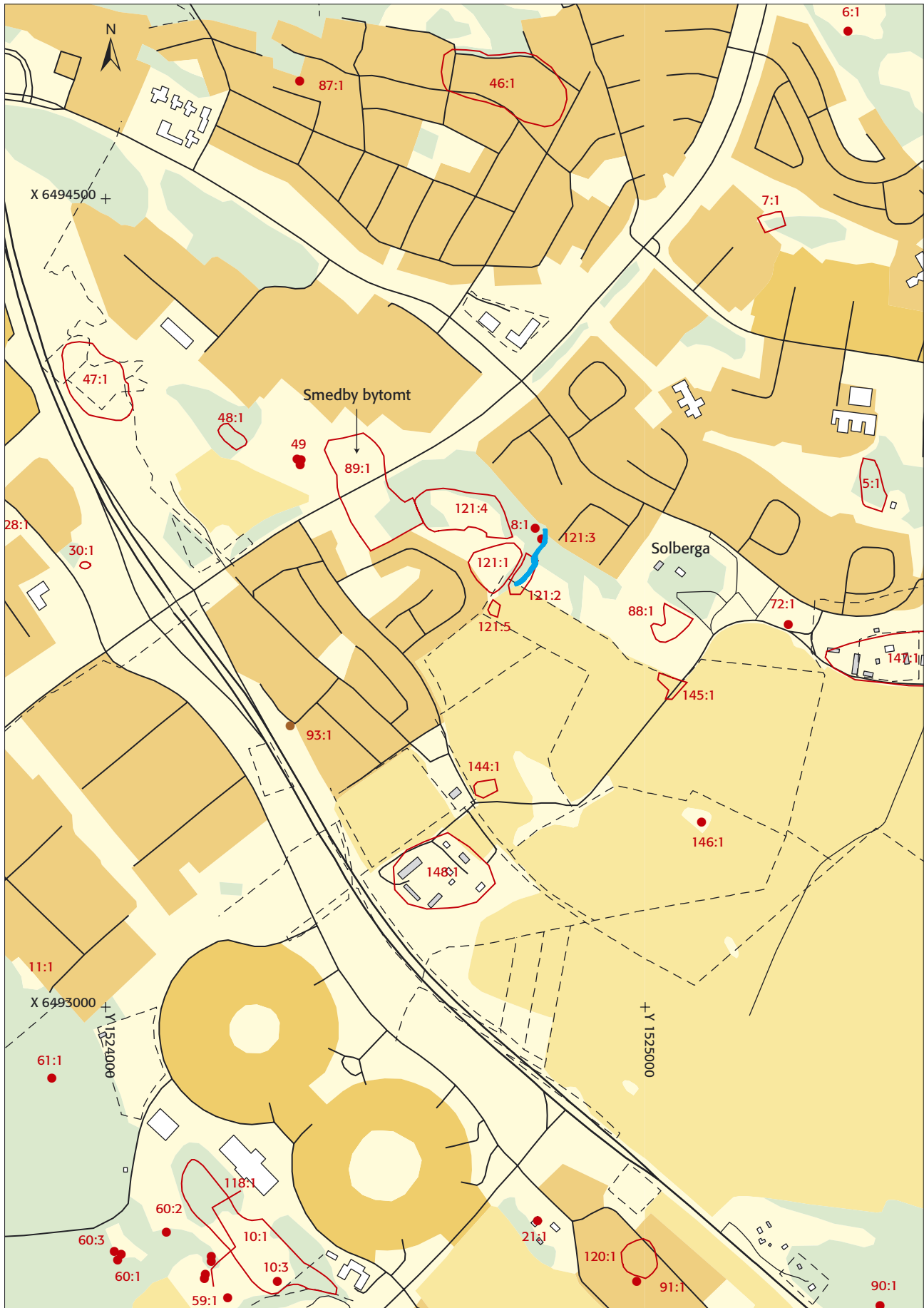


Fig 3. Utdrag ur digitala Fastighetskartan över området med platsen för undersökningsområdet och intilliggande fornlämningar markerade. Skala 1:10 000.



Fig 4. Utdrag ur 1636 års karta över Solberga och Smedby med platsen för undersökningsområdet markerad.

Topografi och fornlämningsmiljö

Undersökningsområdet är beläget i det inre av en dalgång som löper i öst-västlig riktning på en nivå av 15–25 m ö h. På både norra och södra sidan av dalgången finns höjdryggar och större åkerimpediment. På dessa höjder finns ett stort antal registrerade fornlämningar, främst bestående av gravar, gravfält och skålgropslokaler. De senare är oftast belägna i direkt anslutning till själva dalgången. Jordarterna i området består främst av postglacial finlera samt morän eller isälvsavlagringar på omgivande höjder och impediment.

Gång- och cykelvägen passerar i direkt anslutning till en förhistorisk boplatz (RAÄ 121). Nordväst om boplatzen är en markant bergsrygg och på dess krön och sydsluttning finns ett av Norrköpingstraktens största gravfält, Smedbygravfältet (RAÄ 8). Gravfältet består av ett 80-tal stensättningar och fyra större högar varav den största är över 20 m i diameter. Väster om gravfältet är platsen för Smedby bytomt, RAÄ 89. Ca 250 m mot öster finns ytterligare ett gravfält, RAÄ 88. Undersökningsområdet ligger i ett höjdläge i förhållande till den flacka åkermarken mot sydöst, men i ett lågt läge i förhållande till två markanta höjdpunkter där de ovan nämnda gravfälten är belägna. Undersökningsområdet ligger på gränsen mellan de historiskt kända bylägena för Smedby och Solberga (fig 4).

Tidigare undersökningar

Boplatzen, RAÄ 121, upptäcktes vid undersökningar inför ett planerat bostadsområde. Genom en fosfatkartering och en mindre provundersökning konstaterades att boplatzen omfattade minst 6 000 m² och den bedömdes fortsatta mot öster, dvs in i det område som GC-vägen passerar (Sjösvärd 1989). Vid provundersökningen påträffades kulturlager, härdar och stolphål. Kulturlagret var upp till 0,60 m tjockt och innehöll sot, kol och skärvsten samt anläggningar i form av härdar och stolphål. Fynden i lagret bestod av smidesslagg, keramik, bränd flinta och obrända ben. I anläggningarna påträffades bland annat slagg och keramik av yngre järnålderstyp.

Inför en tidigare aktuell sträckning av GC-vägen utfördes en förundersökning som delvis berörde norra delen av boplatsen, RAÄ 121 (Nordin 1993). Vid förundersökningen påträffades ett ca 0,10 m tjockt kulturlager med skärvig och skörbränd sten. I kulturlagret hittades en knacksten, järnslag, brända ben och en kvartskärna. Undersökningen visade att boplatsen, RAÄ 121, även fortsätter på norra sidan av berget. I samband med en omdragning av Kungsängsleden utfördes en arkeologisk undersökning vid Smedby bytomt, RAÄ 89 (Fernholm 1983). Vid undersökningen påträffades ett 60-tal anläggningar i form av härdar, stolphål, gropar och rester från 1600/1700-talets bebyggelse. Anläggningarna och fynden, som bl a bestod av vendisk keramik, visade att platsen utnyttjats från yngre järnålder fram till nutid.

I samband med en större planläggning av Brännestadområdet utfördes en arkeologisk utredning, etapp 1 (Nilsson 2002b). Vid utredningen registrerades flera nya fornlämningar och topografiskt lämpliga boplatsslägen i området (bl a en skålgropslokal, RAÄ 146 samt Ånestads och Brännestads bytomter, RAÄ 147, 148). Inför planerad villabebyggelse i anslutning till befintliga villor i Brännestad utfördes en arkeologisk utredning, etapp 2 (Nilsson 2002c). Vid utredningen konstaterades förhistoriska boplatsslämningar på två platser (RAÄ 144, 145).

Förundersökningen år 2002

För att konstatera om den nya sträckningen av GC-vägen skulle komma att beröra den tidigare registrerade boplatsen, RAÄ 121, utfördes en arkeologisk förundersökning år 2002 (Nilsson 2002a). Vid förundersökningen påträffades boplatsslämningar och kulturlager längs delar av vägens sträckning. På toppen av och direkt söder om ett svagt markerat bergskrön fanns ett kraftigt kulturlager som bitvis var mer än en meter tjockt. I lagret påträffades brända och obrända ben. På såväl norra som södra sidan av området med kulturlager påträffades ytterligare boplatsslämningar i form av ett kulturlager, härdar, gropar och lösfynd av keramik. De påträffade anläggningarna och lagren tolkades som en sydöstlig fortsättning av boplatsen, RAÄ 121.

Syfte och frågeställningar

Det övergripande syftet med slutundersökningen var att datera, dokumentera och tolka de påträffade anläggningarna samt att sätta in dessa i sitt kulturhistoriska sammanhang.

Inför slutundersökningen ställdes följande frågeställningar upp:

- Är boplatsen (RAÄ 121) samtida med Smedbygravfältet (RAÄ 8)?
- Är de kraftiga kulturlagren resultatet av en verksamhet på platsen eller har materialet förts dit?
- Finns det flera faser i kulturlagret och hur skiljer sig i så fall dessa faser åt i tid?
- Är boplatsslämningarna längs södra och norra delen av GC-vägen samtida med kulturlagret på krönet?

Metod

Det berörda området banades skiktvis av med hjälp av grävmaskin ned till orörd marknivå. Därefter användes handredskap för framrensning av anläggningar och lager. En mindre del av området med kulturlager undersöktes för hand medan övriga delar togs bort skiktvis med grävmaskin. Anläggningarna och kulturlagret dokumenterades både i plan och i sektion. Plan-dokumentation av anläggningar och kulturlager utfördes genom inmätning med totalstation medan sektioner ritades manuellt. Fotodokumentation utfördes med digitalkamera. Anläggningar, fynd och prover mättes in med totalstation och registrerades i RAÄ/UV:s program för informationshantering, Intrasis. Datering av anläggningar och lager utfördes med hjälp av tids-typiska fynd samt genom ¹⁴C-analys av träkol från relevanta anläggningar.

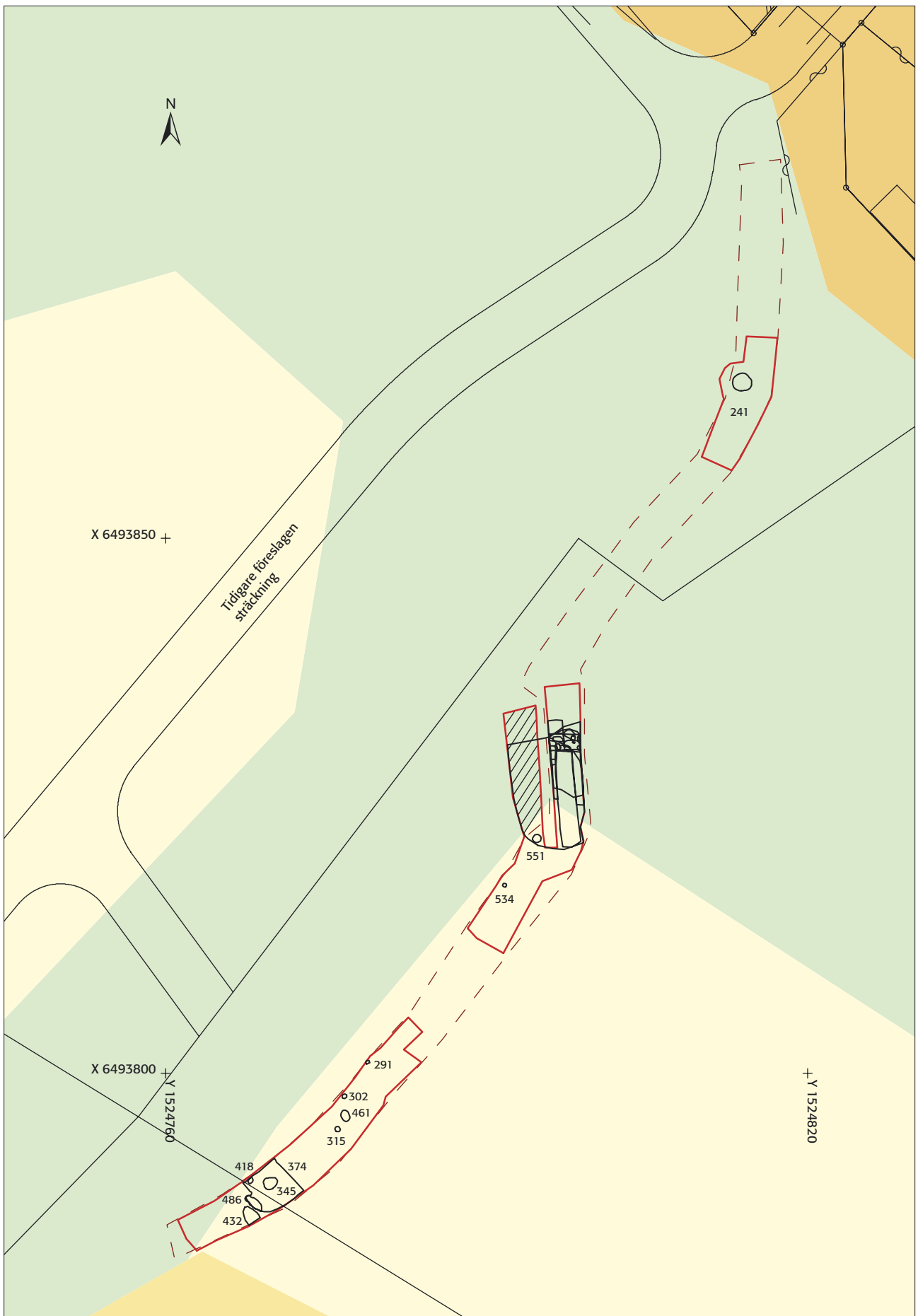


Fig 5. Undersökningsområdet med schakt och anläggningar markerade. För området med kraftiga kulturlager, se fig 7–9. Skala 1:500.



Fig 6. Foto av den östra sektionsväggen. I anslutning till en större sten fanns en stenläggning med oklar funktion (A679). Se även sektionsritning, Bilaga 5. Från V. Foto Per Nilsson.

Resultat

Vid undersökningen undersöktes delar av de mycket kraftiga kulturlagren som upptäcktes vid förundersökningen. Dessutom undersöktes ett tiotal övriga boplatsslämningar som främst var belägna i sydslutningen nedanför området med kulturlagren. Undersökningsområdet var sammanlagt ca 125x3,5 m stort.

Området med kulturlager

På den högsta punkten inom undersökningsområdet fanns upp till 1,20 meter tjocka kulturlager. Kulturlagren var som kraftigast här och avtog både åt nordväst och sydöst inom den undersökta ytan. Endast en mindre del av området med kulturlager undersöktes för hand, ca 2x3 m, medan övriga delar togs bort skiktvis med grävmaskin. På grund av detta samt att undersökningsområdet var så begränsat var lagren och konstruktionerna i detta svårtolkade. Tre olika övergripande skeden, som visar hur platsen utnyttjats, kunde urskiljas.

Skede 1

På den orörda moränen fanns ett gråsvart, sandigt lager med inslag av kol/växtdelar och enstaka skärviga stenar (A886). Ovanpå detta fanns ytterligare ett lager som tolkades som vattenpåverkat (A786). I A786 påträffades enstaka obrända ben (F28). De båda lagren ska sannolikt tolkas som lämningar efter ett naturligt, fuktigt parti som så småningom har fyllts igen.

Skede 2

Över delar av lager 786 och 886 fanns en stenpackning som bestod av små skärviga stenar (A729). Den har varit minst 2,50x0,75 meter stor. I packningen påträffades ett bränt ben (F18). Kol från A729 daterades till 665–765 AD (Cal 1 sigma, Poz-7113). På en stor del av stenläggningen var ett ler- och siltlager utlagt (A700). Lagret var delvis kraftigt eldpåverkat, särskilt väster om en större sten (S631) som lagts direkt på lagret. I lagret fanns ett tiotal brända ben samt ett

obränt ben (F16, 17). Genom lagrets östra del har en grop grävt (A645). Gropen var minst 1,10x0,60 meter stor och cirka 0,30 meter djup. I gropens fyllning fanns skärvig sten, sot och kol, obrända och brända djurben (F10, 11) samt en keramikskärva (F12). Norr om denna grop fanns ytterligare en grop med likartad karaktär (A759). Den var 1,20x0,60 meter stor och 0,10 meter djup. Gropens fyllning var identisk med den förra. Fynden i gropen bestod av brända ben (F23) och en liten skärva keramik (F24). Kol från groparna har daterats till 650–770 AD (A645, Poz-7112) respektive 648–682 AD (A759, Poz-7165), (Cal 1 sigma, se vidare ¹⁴C-tabell, Bilaga 4). Sannolikt ska de olika lagren och groparna tolkas som en del av en byggnad vars utbredning inte går att uttala sig om. Särskilt lerlagret sammantaget med de större stenarna talar för att det har stått en byggnad på platsen.

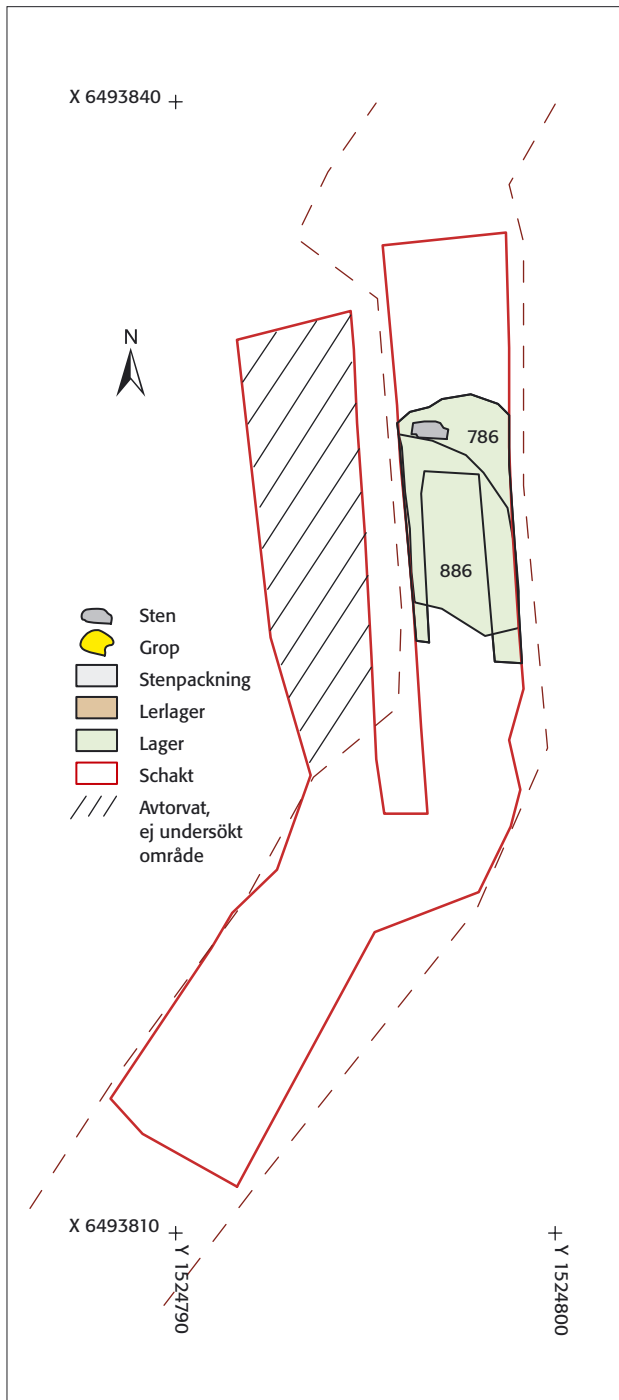


Fig 7. Skede 1, med de äldsta lagren markerade. Skala 1:200.

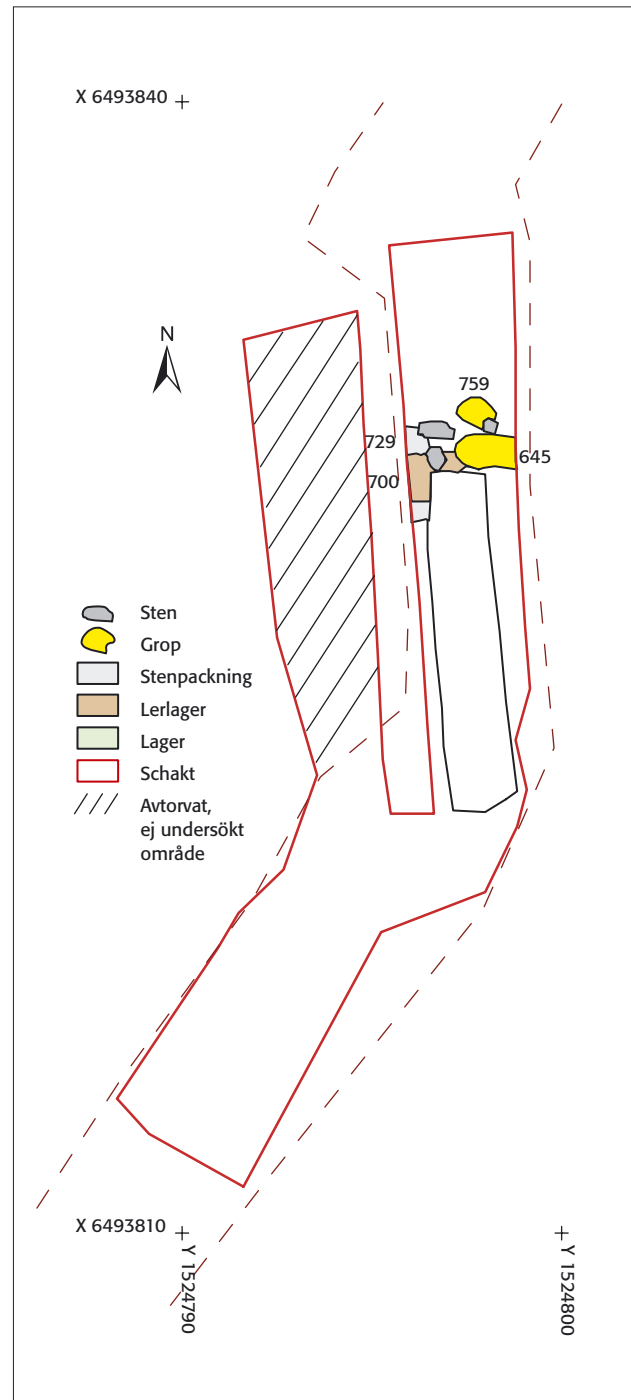


Fig 8. Skede 2, med lager och anläggningar markerade. Skala 1:200.

Skede 3

Efter att området använts för bebyggelse har det brukats som åker. Förutom det sentida odlingslagret kunde ett äldre odlingslager urskiljas (A578). Lagret var upp till 0,4 meter tjockt och innehöll kol, fragmentariska brända och obrända djurben (F15, 19, 20, 21), några små skärvor keramik (F15), en bit flinta (F13) samt ett plattformsavslag i kvarts (F14). Lagrets mäktighet tyder på att åkern har varit intensivt gödslad. I den östra profilväggen fanns en stenläggning mitt i odlingslagret (A679). Den syntes endast i profilen, vilket gör dess funktion mycket svår-tolkad.

Övriga anläggningar

I sydslutningen nedanför området med tjocka kulturlager påträffades ett tiotal boplotsrelaterade anläggningar bestående av; tre gropar (A291, 315, 418), en härd (A345), en grop/härd (A432), en grop/grav (A461), ett tunt kulturlager (A374), två stolphål (A302, A534), samt en ässja (A486). Kulturlagret, A374, var 0,05 m tjockt och överlagrade flera av anläggningarna. På norra sidan av krönet påträffades en grop (A241). Området var här kraftigt stört av en grus/sandtäkt.

I en av groparna, A291, fanns rikligt med träkol, sot, enstaka skärvstenar, keramik (F1, 3) och bränd lera (F2). Gropens sidor var i övre delen "klädd" med keramik, medan skärvstenen var koncentrerad till gropens kanter. Profilen var timglasformad, med en rak botten. Keramiken och den brända leran var koncentrerad till den övre delen av "timglasaset". Formen påminner om en schaktugn för järnframställning, men ingen slagg påträffades varför detta knappast är en rimlig tolkning. Keramiken har av allt att döma utgjort en del av en konstruktion, åtminstone i anläggningens övre del. I anläggningen hittades sammanlagt 803 g keramik som troligen härrör från två olika kärl. Såväl mynnings- som bottenbitar finns bevarade. Mynningsbitarna kommer från ett S-format kärl med en tydligt markerad skuldra. Dessutom finns några enstaka skärvor med en pålagd grovslamma, eller rabbning. Mynnings- och bottenbitarna härrör troligen från ett och samma kärl som sannolikt kan ges en datering till äldre järnålder. De rabbade/slammade skärvorna kan möjligen ges en något äldre datering.

I A432, fanns en keramikskärva utan daterande kännetecken. I A461 påträffades obrända (F25) och brända ben (F27), en käke från häst/nöt, en keramikskärva (F26) samt ett järnföremål (F30). Sammansättningen med brända ben, järnföremål och keramik tydde på att det kunde röra sig om en grav varför de brända benen sändes till en osteolog för bestämning. Inga ben från människa påträffades dock. Ett av de brända benen var ett tåben från en gris (Berit Sigvallius, muntligen). Järnföremålet, som var ca 0,20 m långt och hade tången bevarad, är sannolikt en kniv eller möjligen en fil. Föremålet har skickats för konservering till Antikvariskt-tekniska Avdelningen (ATM) vid Riksantikvarieämbetet/SHM. Träkol från gropen daterades till övergången mellan folkvandringstid och vendeltid, 450–610 AD (Poz-7111, Cal 1 sigma). A486 tolkades som en möjlig ässja/smidesgrop. Den var närmast nyckelhålsformad i

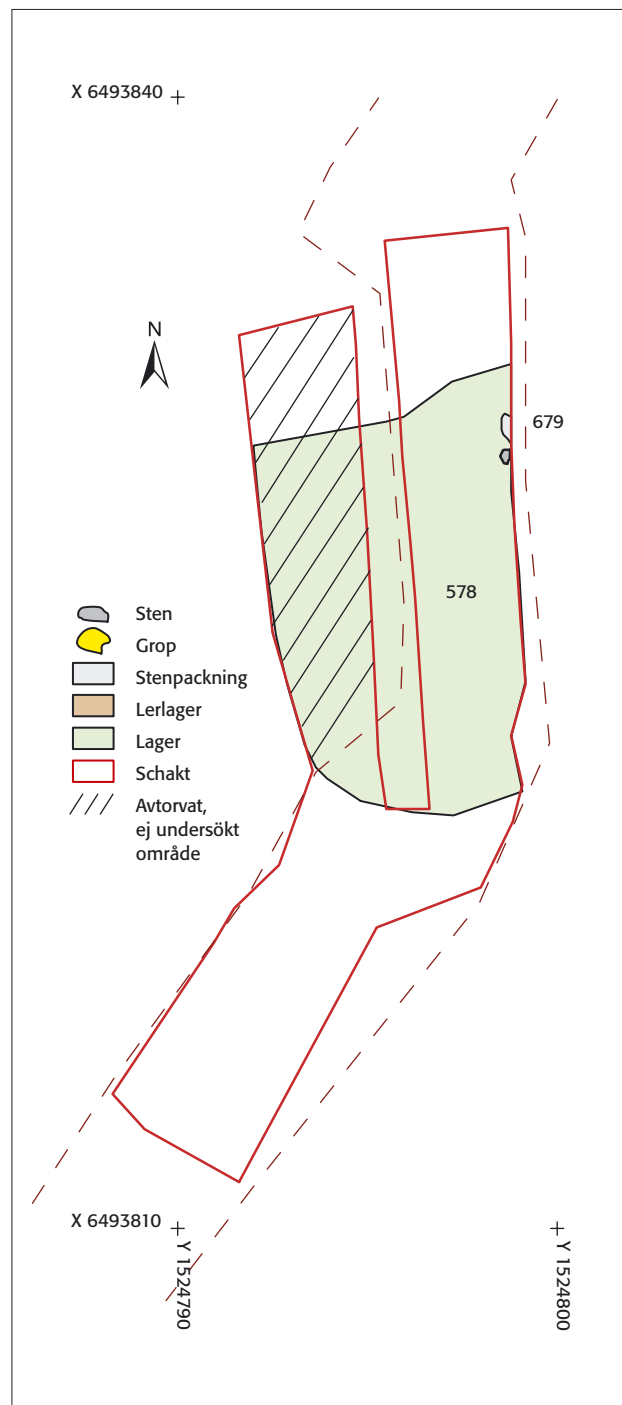


Fig 9. Skede 3, med lager och anläggningar markerade. Skala 1:200.

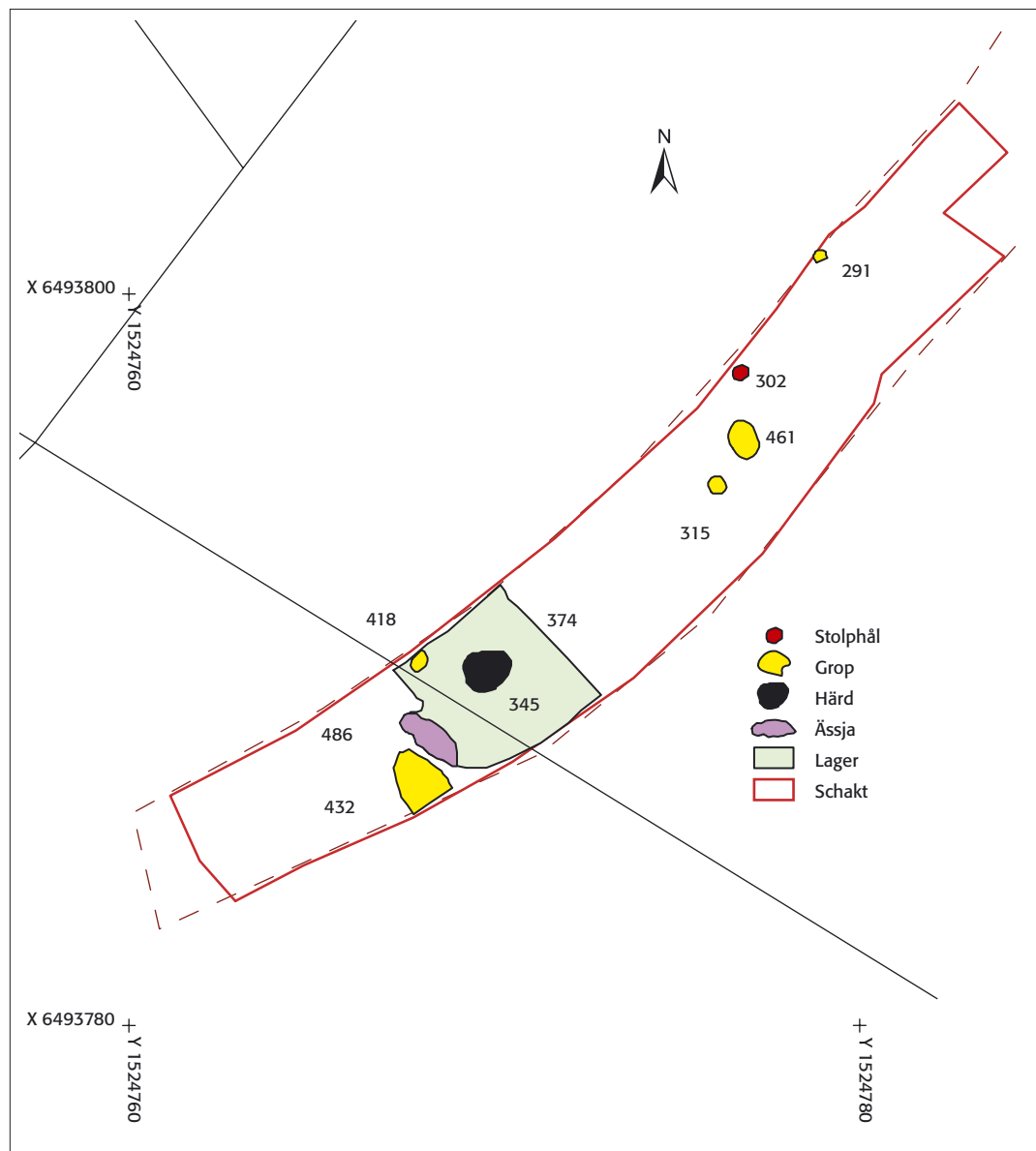


Fig 10 (ovan).
 Detaljplan över södra delen av undersökningsområdet.
 Skala 1:200.



Fig 11 (t v).
 I en grop, A461, fanns en käke från häst/nöt och en järnkniv.
 Foto Per Nilsson.

plan, ca 2,0x0,80 m stor och 0,22 m djup. Fyllningen bestod av gråbrun sand, bränd lera, kol och sot samt skärvsten. I hela gropen fanns rikligt med skärvsten längs kanterna och i den västra delen fanns en tydlig koncentration av skärvsten samt några enstaka brända ben. I östra delen fanns en kollins mot botten av gropen. Fynden i gropen bestod av bränd lera (F4, 7), keramik (F6) och en bit slagg (F5). Anläggningen tolkades som en ässja/smidesgrop.

Tolkning

Sammanfattningsvis kan vi konstatera att området på krönet hade osedvanligt tjocka kulturlager. De har tillkommit genom olika utfyllnader, genom planeringslager för bebyggelse samt genom en kombination av gödsling av åkermarken och jordförflyttning orsakad av odling. Under den period som området använts som boplats är det rimligt att tolka aktiviteterna tillsammans med resultaten från de tidigare förundersökningar som genomförts väster om det aktuella området (Sjösvärd 1989, Nordin 1993). Resultaten från dessa båda förundersökningar visade att det fanns boplatslämningar efter en minst 6 000 m² stor boplats (RAÄ 121), med ett upp till 0,50 meter tjockt kulturlager under det moderna plogskiktet. I härdar och stolphål fanns keramik av en typ som bedömdes höra till yngre järnålder. Dessutom fanns det rikliga mängder med smidesslagg. Boplatslämningarna fortsatte mot öster, alltså mot det aktuella undersökningsområdet, vilket gör det mycket troligt att de senast undersökta boplatslämningarna är en del av samma boplats. Boplatsen kunde ej begränsas vid den nu aktuella slutundersökningen, och den fortsätter med all sannolikhet även på den östra sidan av GC-vägen.

De nu undersökta boplatslämningarna och lagren utgör en östlig fortsättning på den tidigare registrerade boplatsen, RAÄ 121. Boplatsen ligger i östra kanten av den historiskt kända bytomten Smedbys ägor, ett par hundra meter från bytomtsläget. Avståndet är ungefär lika långt till ytterligare en bytomt, Solberga som är belägen ca 400 mot öster (fig 3, 4). På Smedbys bytomt har undersökningar utförts som visar att bebyggelsen etablerades där under 600-talet e Kr och att den sedan verkar ha haft kontinuitet fram till idag (Fernholm 1983, Sjösvärd 1989). Att bebyggelsen etableras på det historiskt kända bytomtsläget under detta århundrade är ett återkommande resultat vid bytomtsundersökningar i Östergötland (se t ex Lindeblad & Tagesson 2005). Frågan är då hur man ska se på den nu aktuella boplatsens dateringar? De få ¹⁴C-dateringar som finns att tillgå visar att det funnits bebyggelse här åtminstone delvis parallellt med järnåldersbosättningen på bytomten. Möjligen har båda boplatserna funnits parallellt under ett kort tag under början av yngre järnålder, och först under senare delen av vendeltid eller vikingatid har bebyggelsen förflyttats till läget för Smedby bytomt. Eventuellt sker en samtida etablering vid Solberga. Dateringsunderlaget är i nuläget alltför knapphändigt för att det ska vara möjligt att uttala sig med någon större säkerhet om detta.

Samtliga tre dateringar från området med kulturlager ligger i intervallet 648–770 AD (Cal 1 sigma), dvs sen vendeltid/tidig vikingatid, medan dateringen av gropen med järnkniven tillhör en äldre fas, 450–610 AD (Cal 1 sigma), dvs övergången mellan folkvandringstid och vendeltid. När boplatsen vid Smedby först etableras är svårt att säga, men huvuddelen av gravarna uppe på gravfältet är av äldre järnålderskaraktär förutom tre större högar som sannolikt ska hänföras till yngre järnålder. Troligen etableras boplatsen därför under äldre järnålder och den används kontinuerligt fram till åtminstone vendel/vikingatid.

Linköping i maj 2007

Per Nilsson & Karin Lindeblad

Referenser

Litteratur

- Fernholm, R. 1983. *S:t Johannes sn, Smedby, fornlämning 89*. Riksantikvarieämbetets undersökningsverksamhet. Ur: Arkeologi i Sverige 1980. Riksantikvarieämbetet och Statens historiska museer. Rapport RAÄ 1983:3. Stockholm.
- Helander, A. & Zetterlund, P. In print. Kv Sällskapsdansen i Navestad. Norrköping. Boplatz från yngre bronsåldern. Riksantikvarieämbetet, UV Öst.
- Lindeblad, K. & Tagesson, G. 2005. Byn och staden. Stora Ullevi och Linköping. A. Kaliff & G. Tagesson (red). Liunga. Kaupinga. Kulturhistoria i Linköpingsbygden. RAÄ, Arkeologiska undersökningar, Skrifter 60.
- Nilsson, P. 2002a. Boplatzlämningar vid planerad gång- och cykelväg mellan Brännestad och Rambodal. Arkeologisk förundersökning. Riksantikvarieämbetet, UV Öst. *Rapport 2002:33*.
- Nilsson, P. 2002b. Brännestad planområde. Arkeologisk utredning, etapp 1. Riksantikvarieämbetet, UV Öst. *Rapport 2002:31*.
- Nilsson, P. 2002c. Boplatzlämningar vid Brännestad. Arkeologisk utredning, etapp 2 och förundersökning. Riksantikvarieämbetet, UV Öst. *Rapport 2002:32*.
- Nordin, P. 1993. Arkeologisk förundersökning. Kvarteret Skålsvampen. Smedby gamla tomt. Sankt Johannes sn. Norrköpings kn. Östergötland. *Rapport, UV Linköping. Dnr 7684/92*.
- Sjösvärd, L. 1989. Smedby. Fosfatkartering, provundersökning. Kvarteret Skålsvampen 1. Smedby gamla tomt. Sankt Johannes församling. Norrköpings kn. Östergötland. *Rapport UV Mitt 3649/88*.

Muntlig referens

Berit Sigvallius, osteolog vid Riksantikvarieämbetet, UV Mitt.

Arkiv

FMIS. Riksantikvarieämbetets digitala informationssystem om fornminnen.

Kartor

Geometrisk avmätning över Solberga by, nr 1. Upprättad år 1636 av lantmätare Johan de Rogier. Akt LMS D163-33:D4:23.

Administrativa uppgifter

Län: Östergötland

Landskap: Östergötland

Kommun: Norrköping

Socken: St Johannes socken, Norrköpings stad

Plats: Kv Skålvampen, Brännestad–Rambodal

Fornlämning: RAÄ 121

Läge: Ekonomiskt kartblad 8G 8e Vilbergen (086 83)

Undersökningens mittpunkt: X6493826,31, Y1524796,34

Koordinatsystem: RT90, 2,5 gon V

Höjdsystem: RH00

Riksantikvarieämbetet dnr: 423-3581-2002

Länsstyrelsen dnr: 431-18382-02

Länsstyrelsen beslutsdatum: 2003-03-21

Projektnummer: 1520458

Intrasisprojekt: O2003.2

Rapportnummer: 2007:55

Ansvarig arkeolog: Per Nilsson

Personal: Karin Lindeblad, Per Nilsson, Björn Andersson (grävmaskinist, Vånga Entreprenad).

Beställare: Länsstyrelsen i Östergötland

Kostnadsansvarig: Norrköpings kommun, Gatu- och parkkontoret

Undersökningstid: April–Maj 2003 (11 arbetsdagar)

Undersökningsområde: Ca 125x3,5 m

Arkivhandlingar: Planer, profilritningar och digitalfoton kommer att inlämnas till Antikvariskt-topografiska Arkivet i Stockholm (ATA).

Fynd: I avvaktan på fyndfördelning förvaras fynden på Riksantikvarieämbetet, UV Östs kontor i Linköping. Järnkniven (F30) har skickats för konservering till Antikvariskt-tekniska Avdelningen (ATm) vid Riksantikvarieämbetet/Statens Historiska Museer i Stockholm.

¹⁴C-dateringar: Poznan Radiocarbon Laboratory. Job No: 541/04.

Bilaga 1. Anläggningstabell

Id	Typ	Form	Längd	Bredd	Djup	M ö h	Anmärkning	Metod	Und andel
241	Grop	Rundad	1,85	1,7	0,5	19,92	–	Hacka	100
291	Grop	Rund	0,5	0,5	0,4	24,20	Ev ugn	Skärslev	50
302	Stolphål	Rund	0,4	0,4	0,2	24,02	Stenskott	Skärslev	50
315	Grop	Rund	0,5	0,5	0,1	23,92	–	Hacka	50
345	Härd	Oval	1,1	0,8	0,2	23,78	Tillhör ässjan?	Hacka	100
374	Lager	Oregelbunden	4,5	4,2	0,05	23,55	–	Hacka	25
418	Grop	Oval	0,6	0,4	0,15	23,80	–	Hacka	50
432	Grop	Oregelbunden	1,6	1,32	0,2	23,46	–	Hacka	50
461	Grop	Oval	1,06	0,77	0,15	23,95	–	Skärslev	100
486	Grop	Oregelbunden	1,98	0,8	0,22	23,56	Ässja/smidesgrop	Skärslev	100
534	Stolphål	Rund	0,4	0,4	0,15	24,39	Stenskott	Hacka	50
551	Grop	Rund	0,7	0,7	0,15	24,13	–	Hacka	50
578	Lager	–	11,3	6,6	0,4	24,30	Odlingslager	Maskin	–
645	Grop	Oregelbunden	1,1	0,6	0,1	23,60	–	Skärslev	100
679	Stenpackning	Oregelbunden	1,2	0,3	0,15	23,65	Gårdsplan/ stenläggning?	Hacka	–
700	Lager	Oregelbunden	1,9	1,25	0,15	23,65	Golvlager?	Hacka	–
729	Stenpackning	Oregelbunden	2,5	0,75	0,1	23,63	Golv/underlag?	Skärslev	–
759	Grop	Oval	1,2	0,6	0,1	23,45	–	Skärslev	100
786	Lager	Oregelbunden	6,9	2,95	0,2	23,60	"Scorpions"	Maskin	–
886	Lager	Oregelbunden	5,35	2,8	0,15	23,35	Vattenavsatt	Maskin	–

Bilaga 2. Fyndtabell

Fyndnr	Material	Sakord	Vikt	Antal	Anmärkning	Anl
1	Keramik	Kärl	376	29	Botten, i gropväggen	291
2	Bränd lera	–	83	7	–	291
3	Keramik	Kärl	427	24	Mynning, botten, mot botten av anl	486
4	Bränd lera	–	83	8	–	486
5	Järn	–	47	1	Slagg	486
6	Keramik	–	1	2	–	486
7	Bränd lera	–	6	5	–	486
8	Bränt ben	–	5	–	–	486
9	Keramik	Kärl	9	1	–	432
10	Obränt ben	–	35	–	Tand häst/nöt	645
11	Bränt ben	–	7	–	–	645
12	Keramik	–	2	1	Mynning	645
13	Flinta	Avslag/avfall	2	1	–	578
14	Kvarts	Avslag/avfall	3	1	Plattformsavslag	578
15	Keramik	Kärl	11	3	–	578
16	Bränt ben	–	2	–	–	700
17	Obränt ben	–	3	1	–	700
18	Bränt ben	–	1	1	Skärvstenspackning	729
19	Bränt ben	–	1	–	–	578
20	Obränt ben	–	94	–	Tand, rörben	578
21	Obränt ben	–	37	1	Tand häst/nöt	578
22	Bränt ben	–	2	–	–	578
23	Bränt ben	–	4	–	–	759
24	Keramik	Kärl	2	1	–	759
25	Obränt ben	–	113	–	Del av käke	461
26	Keramik	Kärl	4	1	–	461
27	Bränt ben	–	4	–	–	461
28	Obränt ben	–	32	–	–	786
29	Obränt ben	–	28	–	Toppen av A578	578
30	Järn	Kniv	56	1	Kniv/fil?, med tånge	461

Bilaga 3. Anläggningsbeskrivningar

A241, Grop

M ö h: 24,20.

Rundad, 1,85x1,70 m i diameter och 0,50 m djup. Fyllningen bestod av brun/svartfärgad lera med enstaka skärvstenar och rikligt med dåligt brända kolbitar som var upp till 0,05 m stora. Möjligen rör det sig om en kolningsgrop, ingen tydlig kollins gick dock att urskilja.

A291, Grop/ugn?

M ö h: 24,20.

Rund, 0,50 m i diameter. Fyllningen bestod av rikligt med träkol, sot, enstaka skärvstenar, bränd lera och keramik. Gropens sidor var i övre delen "klädd" med keramik. Skärvstenen är koncentrerad till nedgrävningens kant och keramiken fanns endast i övre delen av anl. Profilen är timglasformad, med rak botten. Formen påminner om en schaktugn för järnframställning, ingen slagg påträffades dock. Keramiken har av allt att döma utgjort en del av en konstruktion, åtminstone i anläggningens övre del. Möjligen kan det röra sig om två olika kärl. Anläggningen skadades vid framschaktningen.

Fynd: F1, F3, keramik. F2, bränd lera.

A302, Stolphål

M ö h: 24,02.

Rund, 0,40 m i diameter och 0,20 m djupt. Fyllningen bestod av grå mjåla, skörbrända och obrända stenar.

Fynd: F9, keramik.

A315, Grop

M ö h: 23,99.

Rund, 0,50 m i diameter och 0,10 m djup. Fyllningen bestod av gråbrun lera.

A345, Härd

M ö h: 23,76.

Oval, 1,10x0,80 m i diameter och 0,20 m djup. Fyllningen bestod av sotig silt, kol och skärvsten (0,15–0,20 m stora). I k-lager A374. Eventuellt har härden samband med gropen/ässjan A486.

A374, Lager

M ö h: 23,60.

Kultur/odlingslager. Minst 4,5x4,2 m stort, fortsätter under S och N schaktkanten. Upp till 0,05 m tjockt och bestående av gråsvart lera/silt med inslag av kol. Överlagrade A486 (den eventuella ässjan).

A418, Grop

M ö h: 23,81.

Oval, 0,60x0,40 m och ca 0,15 m djup. Fyllningen bestod av gråbrun lera/silt.

A432, Grop

M ö h: 23,46.

Oregelbunden, minst 1,60x1,32 m i diameter, fortsätter in under S schaktkanten. Ca 0,20 m djup. Fyllningen bestod av gråbrun silt med inslag av kol. I gropen fanns en bit keramik, F9.

A461, Grop/grav?

M ö h: 24,02.

Oval, 1,06x0,77 m i diameter och 0,15 m djup. Fyllningen bestod av grå mjåla med enstaka kolbitar och sot. En häst/nötkäke ett fot/tåben (gris enl Berit Sigvallius, osteolog) och ett järnföremål. Järnföremålet är troligen en kniv med tången bevarad.

Tolkning: Grop – avfalls-/förvaringsgrop, närheten till den ev ässjan (A486) gör det rimligt att järnföremålet ligger i gropen. Närheten till Smedbygravfältet gör att man misstänka att det rör sig om en grav, inga av benen kom dock från människa utan bestod av en häst/nötkäke och ett fot/tåben från gris enl Berit Sigvallius, osteolog.

Fynd: F25, obränt ben. F26, keramik. F27, brända ben. F30, järnkniv.

PK: Nr 2. (Poz-7111, BP 1525±30).

A486, Grop - ässja/smidesgrop

M ö h: 23,57.

Oregelbunden/nyckelhålsform i plan, 1,98x0,80 m och 0,22 m djup. Fyllningen bestod av gråbrun sand, skärvsten i västra delen, bränd lera, kol och sot. Gropen var fodrad med skärvsten och i västra delen var en koncentration av tätt packad skärvsten samt enstaka brända ben. I östra delen fanns en kollins mot botten.

Tolkning: Ässja/smidesgrop, närheten till Smedby där spår av smide påträffats vid tidigare undersökningar är intressant.

Fynd: F4, brända ben. F5, järnslag. F7, bränd lera. F8, brända ben.

A534, Stolphål

M ö h: 24,41.

Rund, 0,40 m i diameter och 0,15 m djupt. Fyllningen bestod av gråbrun sand och lera, skärvsten och rundade stenar. Stenskott. Tydligt U-formad profil.

A551, Grop

M ö h: 24,14.

Rund, 0,70 m i diameter och 0,15 m djup. Fyllningen bestod av gråbrun silt med inslag av kolbitar.

A578, Lager/odlingslager

M ö h: 24,50.

Minst 11,30x6,60 m (begränsas i Ö och V av schaktväggarna). Mellan 0,10–0,40 m tjockt. I övre delen består lagret av humös silt, mot botten med ett tydligare inslag av kol/sot och bränd lera. Lagret ligger under det sentida ploglagret. Sannolikt utgör A578 ett äldre odlingslager, där den undre delen har plöjt/årdrat upp det underliggande kulturlagret. Lagret finns i plan över hela den framtagna ytan med kulturlager. Lagret tunnare ut mot N och S, inga distinkta avslut.

Fynd: F13, flinta. F14, kvartsavslag. F15, keramik. F19, brända ben. F20, obrända ben. F21, obrända ben. F22, brända ben.

A645, Grop

M ö h: 23,60.

Oregelbunden form i plan, minst 1,10x0,60 m (fortsätter in i Ö schaktväggen). Gropen är belägen under A578 över lera/siltlager. Tämmligen glest med skärvig sten, sot och kol men ingen tydlig kollins i botten, kol främst i övre delen mot leran. I anl finns små bitar bränt ben, obrända ben och keramik. Eldat på plats, rikligt med bränd lera intill (A700). Jmfr med A461, gropen/graven med en järnkniv/fil.

Fynd: F10, obrända ben. F11, brända ben. F12, keramik. PK: 663. (Poz-7112, BP 1335±30).

A679, Stenpackning

M ö h: 23,66.

Minst 1,20x0,30 m stor (fortsätter in i schaktvägg), 0,10–0,15 m tjock. Stenpackningen kan möjligen utgöra en del av en stenläggning eller gårdsplan alt ett golv i ett hus. Ej möjligt att tolka då en ej kunde tas fram i plan (pga läget i schaktväggen).

A700, Lager/golvlager?

M ö h: 23,60.

Minst 1,90x1,25 m och 0,01–0,15 m djupt. Fortsätter in i V schaktväggen. Lagret är beläget på Ö och V sidan av en större sten, tillsammans med ytterligare en sten begränsar dessa båda stenar lagret mot norr. Öster om stenen utgörs lagret av kompakt lera, hårt bränd mot botten. Den brända leran begränsas av A645. Väster om stenen består lagret av silt och mot botten eller under lagret finns en tät skärvtstenspackning. En grop/grav, A645, är nedgrävd i A700.

Fynd: F16, brända ben. F17, obrända ben.

A729, Skärvtstenspackning

M ö h: 23,64.

Oregelbunden form, minst 2,50x0,75 m, fortsätter in i V schaktväggen. Ca 0,05–0,10 m djupt. Består av ett enskiktat lager med skärvtsten av homogen storlek, ca 0,05–0,10 m stora.

Tolkning: Möjligen ett underlager för t ex ett hus, ovanpå stenen finns ett tunt, ljust siltlager. I anslutning till två större stenar, den norra södra är belägen 23,91 m ö h och den norra 24,00 m ö h.

Fynd: 18, brända ben.

PK: 747. (Poz-7113, BP 1310±30).

A759, Grop

M ö h: 23,50.

Oval, 1,20x0,60 m i diameter och 0,10 m djup. Fyllningen bestod av sotig silt, skärvtsten, sten, bränd lera, träkol och sot. Gropen täcks av A578, och är nedgrävd i A786. Gropen är flack i östra delen här finns några större stenar. Se även A645, de är mycket lika.

Fynd: F23, brända ben. F24, keramik.

PK: 801. (Poz-7165, BP 1525±30).

A786, Lager

M ö h: 23,25–23,65.

Minst 6,90x3,00 m och 0,05–0,20 m djupt. Fortsätter in i Ö och V schaktväggen. Fyllningen bestod av gråbrun, humös silt med enstaka gula sandfläckar. Vattenpåverkat/vattenavsatt.

Fynd: F28, obrända ben.

A886, Lager

M ö h: 23,25.

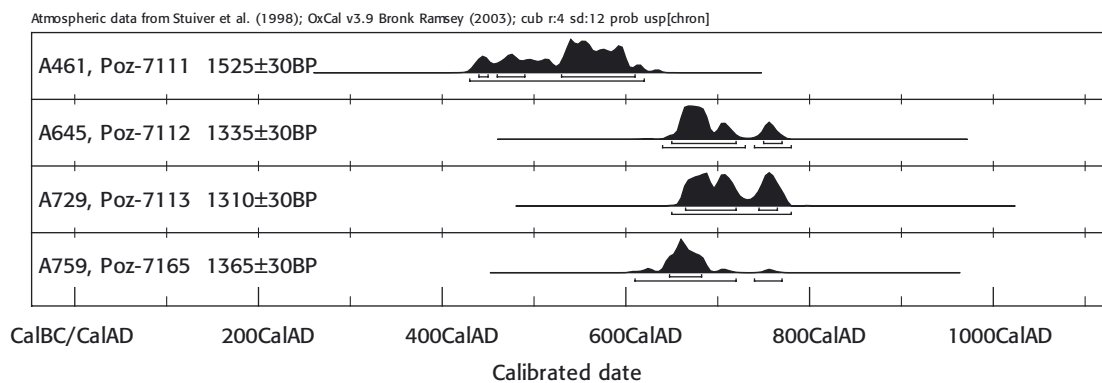
Oregelbunden form, minst 5,35x2,80 m, fortsätter in i V och Ö schaktväggen. Ca 0,03–0,15 m djupt. Bottenlager innan sterilen tar vid. Bestod av gråsvart sand med inslag av grus och skärvtsten, kol/växtdeklar. Vattenavsatt. Vatten stiger upp på denna nivå.

Tolkning: Vattenhål/surhål som fyllts igen?

Bilaga 4. ¹⁴C-dateringar

Samtliga ¹⁴C-dateringar har utförts av Poznań Radiocarbon Laboratory i Polen.

Lab nr	Kolprov	¹⁴ C-ålder	Cal 1σ	Cal 2σ	Anläggning
Poz-7111	PK2	1525±30BP	450–610 AD	430–620 AD	A461, Grop
Poz-7112	663	1335±30BP	650–770 AD	640–780 AD	A645, Grop
Poz-7113	747	1310±30BP	665–765 AD	650–780 AD	A729, Stenpackning
Poz-7165	801	1525±30BP	648–682 AD	610–770 AD	A759, Grop



Bilaga 5. Sektionsritningar

22

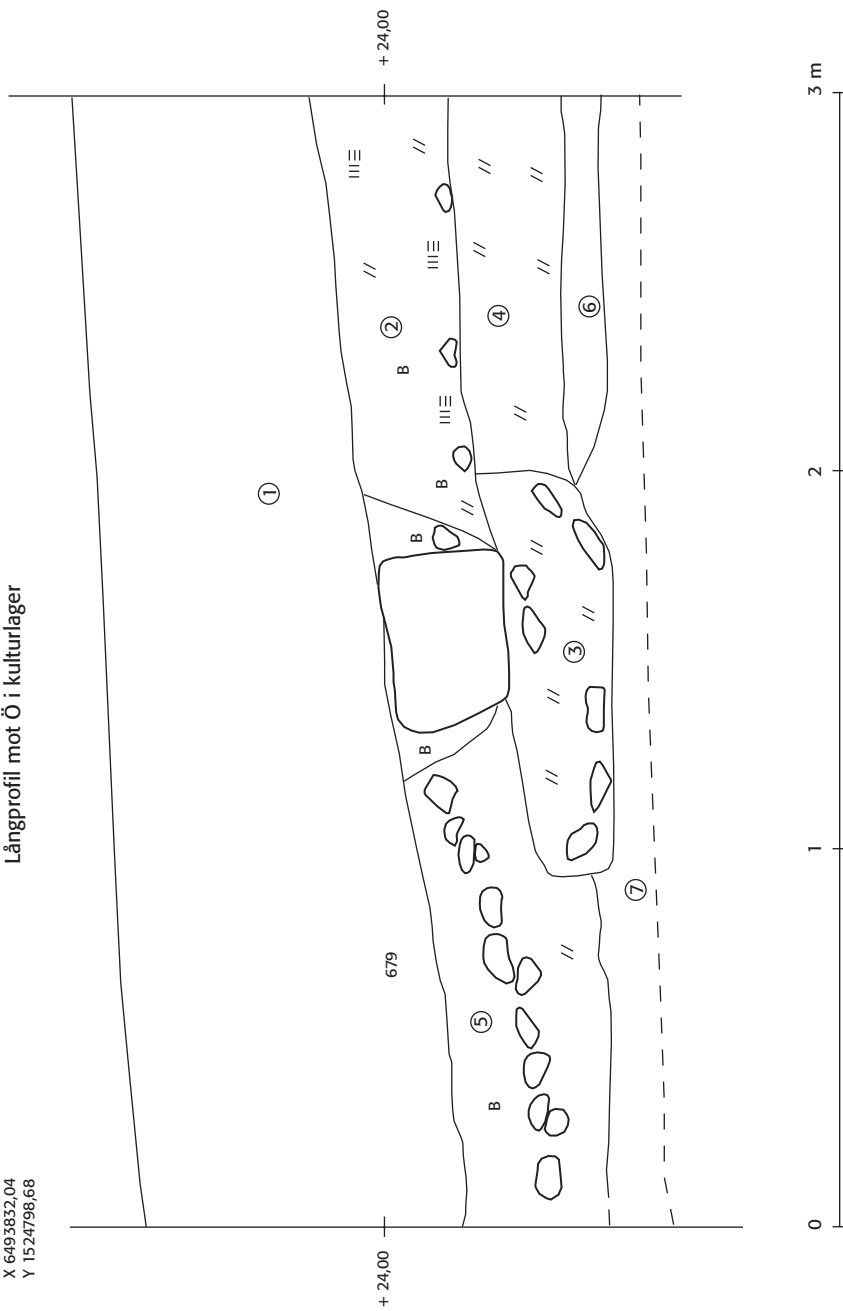
Långprofil mot V i kulturlager



1. Humös silt, småsten. Sentida ploglager.
2. Humös silt, färre småsten, gråare än lager 1. Ej grävt-odlingslager.
3. Grå humös silt, sot, kol, bränd lera, obrända ben, enstaka brända ben. Odlad äldre kulturlager, tidig odling = 578.
4. Gul silt = 700.
5. Skärstenspackning = 729, glesar ut mot norr.
6. Grå silt, enstaka skärsten, vattenpåverkat = 786.
7. Gråsvart sand med grus och skärsten, kol/växtdelar, vattenavsatt.
8. Gulgrå silt, sand, lera och småsten.

X 6493832,04
Y 1524798,68

Långprofil mot Ö i kulturlager



1. Humös silt, småsten. Sentida ploglager.
2. Humös silt, gråare än lager 1. Söder om sten rikligt med obrända ben och bränd lera. Mot botten glest med skärsten.
3. A645.
4. Mer kompakt än lager 2. Kol, bränd lera, färre obrända ben än lager 2.
5. Grå humös silt, kol, sot, obrända ben och enstaka brända ben. Stenraden/stenpackningen = A679.
6. Grå silt, enstaka skärsten, vattenavsatt.
7. Grågul silt, sand, lera.