

STORA SJÖGESTAD

Korsningen väg 34/1123, Vreta Kloster socken,
Linköping kommun, Östergötland

Särskild arkeologisk utredning etapp 1 & 2



Rapporter från Arkeologikonsult 2008:2244

Björn Hjulström
Mikael Bertheau



STORA SJÖGESTAD

Korsningen väg 34/1123, Vreta Kloster socken, Linköping kommun,
Östergötland

Särskild arkeologisk utredning etapp 1 & 2

Rapporter från Arkeologikonsult 2008:2244

Björn Hjulström
Mikael Bertheau

Arkeologikonsult
Box 466
194 04 Upplands Väsby
Tel 08-590 840 41
Fax 08-590 721 41
www.arkeologikonsult.se

Sammanfattning

Arkeologikonsult har genomfört en arkeologisk utredning etapp 2 vid korsningen väg 34/1123 samt utredning etapp 1 utmed väg 34 till korsningen för väg 34/1050, vid Stora Sjögestad, Vreta kloster socken, Linköping kommun. Vid fältinventeringen antogs att en stor del av utredningsområdet öster om väg 34 och öster om väg 1123 var stört av sentida sand- och grustäkter. Utredningen bekräftade antagandet och visade även att ytan söder om väg 1123 var kraftigt störd av markberedning inför en tallplantering. Om det funnits arkeologiskt intressanta lämningar inom utredningsområdet öster om väg 34 är dessa förstörda av sentida aktiviteter. Ursprungliga nivåer kunde hittas på åsen och i åkermarken väster om väg 34. Inga indikationer på fornlämningar påträffades, varför Arkeologikonsult inte rekommenderar några ytterligare arkeologiska åtgärder inom utredningsområdet (uo).

Innehållsförteckning

| | |
|---|----|
| Sammanfattning | 4 |
| Inledning | 7 |
| Utredningens syfte och omfattning | 8 |
| Metod och genomförande | 8 |
| Fornlämningsmiljö | 8 |
| Norra delen av uo | 9 |
| Mellersta delen av uo | 10 |
| Södra delen av uo | 10 |
| Resultat | 10 |
| Ettapp 2 | 10 |
| Ettapp 1 | 15 |
| Rekommendationer | 16 |
| Ettapp 2 | 16 |
| Ettapp 1 | 16 |
| Referenser | 17 |
| Tekniska och administrativa uppgifter | 17 |
| Anläggningsförteckning | 18 |
| Schaktförteckning | 19 |

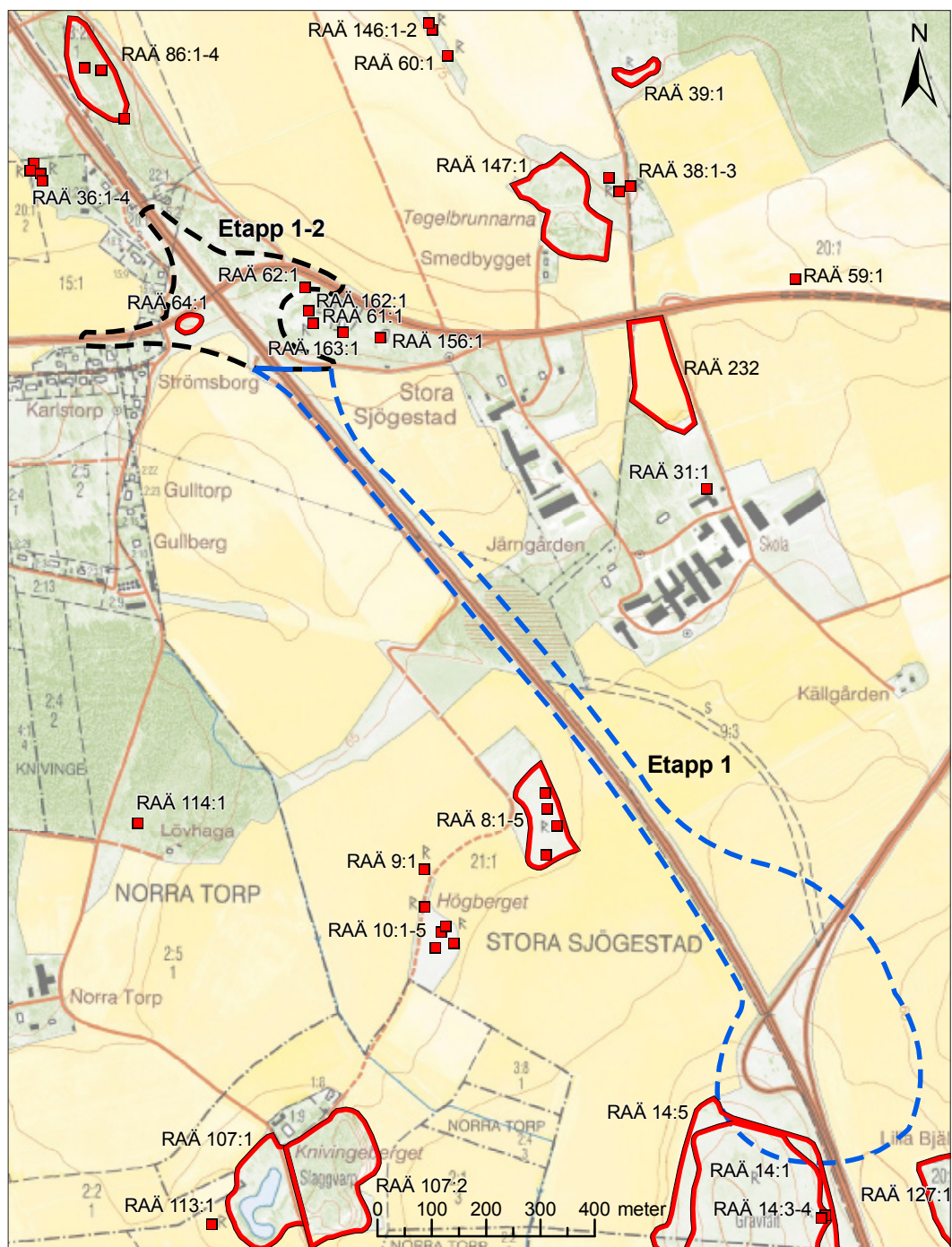




Figur 1. Utsnitt ur Terrängkartan. Skala 1:50 000.

Inledning

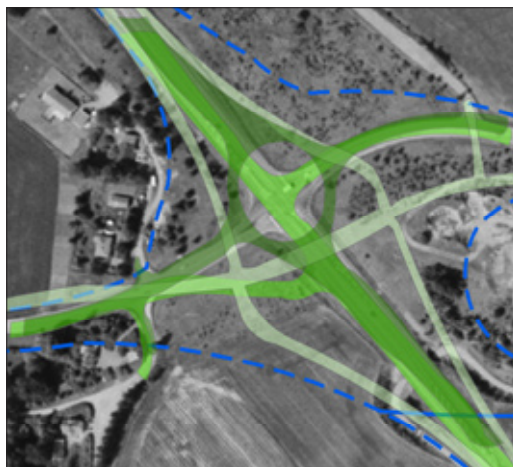
På uppdrag av Vägverket Region Sydöst och efter beslut från länsstyrelsen (dnr. 431-24902-08) har Arkeologikonsult AB utfört en särskild arkeologisk utredning, etapp 1-2 vid Stora Sjögestad i Vreta Klosters socken, Linköpings kommun i Östergötland (se figur 1). Uppdraget föranleddes av Vägverkets planerade ombyggnad av korsning väg 34/1050/1123 vid Stora Sjögestad. Utredningen utfördes under 5 dagar i november 2008.



Figur 2. Utsnitt ur Fastighetskartan med utredningsområdena för etapp 1 och etapp 1-2 markerade samt kända fornlämningar i närområdet. Skala 1:12 500.

Utredningens syfte och omfattning

Syftet med den aktuella utredningen var att fastställa om det fanns ytterligare forn- och/eller kulturlämningar förutom tidigare kända inom området. Områdets utsträckning är längs befintlig väg 34 mellan korsningarna för väg 1123 mot Ljungsbro och 1050 mot Ljungsbro (se figur 2). Den norra delen motsvarar den troliga placeringen för trafikplatsen där vägverket utreder tre alternativ (se figur 3). Utredning etapp 2 med schaktning utfördes endast i den norra delen av uo eftersom trafikplatsen med största sannolikhet kommer att placeras vid korsningen väg 34/1123 medan endast etapp 1 med fältinventering genomfördes i övriga utredningsområdet. Totalt schaktades ca 480 m² fördelade på 21 schakt runt om korsningen.



Figur 3. Flygfoto över utredningsområdet med tre möjliga korsningsalternativ utmärkta. Skala 1:5 000.

Metod och genomförande

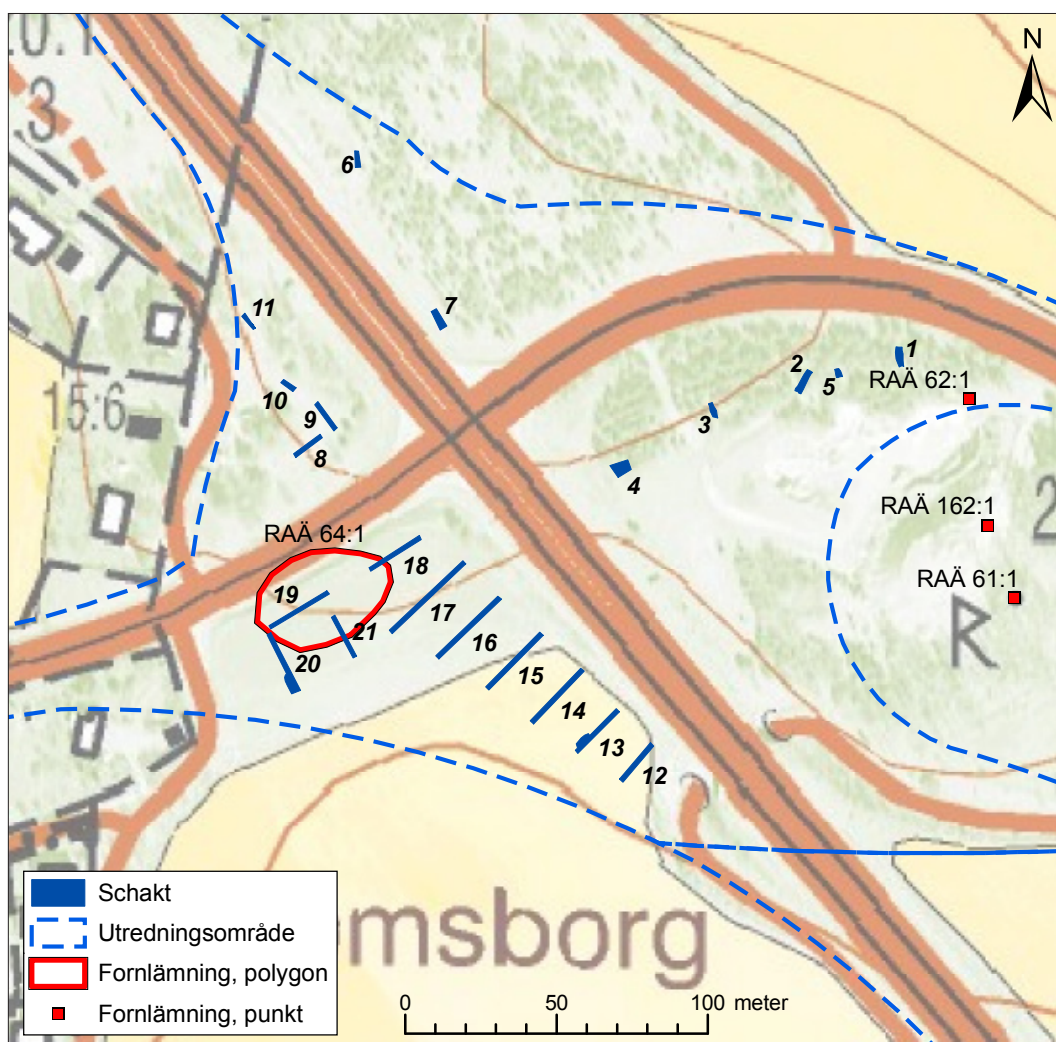
Utredningen har omfattat en genomgång av fornminnesregistret (FMIS), historiskt kartmaterial, arkivmaterial från ATA samt relevant litteratur för att klarlägga fornlämningsbilden i området. En fältinventering genomfördes i syfte att söka efter ytterligare eventuellt okända fornlämningar och lämpliga områden för sökschaktning. Därefter grävdes sökschakt i norra delen av uo i syfte att klargöra om det finns fornlämningar som inte är synliga ovan mark. Sammanlagt grävdes 21 sökschakt som var 1,3 m breda och 5 - 34 m långa. Schakten grävdes ned till icke kulturpåverkad mark, mättes in med GPS, digitalt fotograferades, samt dokumenterades skriftligen. Inga fynd har tillvaratagits.

Fornlämningssmiljö

Utredningsområdet är beläget ca 4 km väster om sjön Roxen i den fornlämningsrika socknen Vreta Kloster, och omfattar drygt 57 000 m² (etapp 1-2) + 228 000 m² (etapp 1). Området karakteriseras av en hög uppodlingsgrad och kännetecknas topografiskt av flacka drumlinor med åkermark däremellan. Norra delen av undersökningsområdet ligger på en åsbildning som sträcker sig från väst mot öst. På åsen har större undersökningar genomförts vid RAÄ 86 (Fernholm 1983) samt vid RAÄ 140 (Fernholm 1982)

Norra delen av uo

Inom området för etapp 2 undersöktes och borttogs stensättningen RAÄ 62 år 1964 (ATA dnr 485/1965), högen RAÄ 162 undersöktes och borttogs 1924 (ATA 2646/1924) samt två stensättningar, RAÄ 64, undersöktes och borttogs 1963. Utanför men i nära anslutning till utredningsområdet finns en rest sten (ursprungligen del av domarring?) (RAÄ 61), en flatmarksgrav (RAÄ 163) samt uppgift om en gravhög (RAÄ 156). Cirka 200 meter norr om utredningsområdet är ytterligare ett gravfält undersökt (RAÄ 86). Där framkom 55 gravar daterade till yngre bronsålder/äldre järnålder. Av intresse för utredningen var att det i FMIS angavs att det gjorts en provundersökning mellan RAÄ 86 och Raä 62, RAÄ 64 1978 och som resulterat i ett par härdar, sotfläckar samt 2 stenpackningar (Rapport UV 1982:44/1984-07-24 RH). Rapporten för RAÄ 86 gav en annan information där det stod att provundersökningsschakten mellan RAÄ 86 och Sjögestad gamla skola var kraftigt störda av grustäkter och att man inte funnit några indikationer på förhistorisk verksamhet.



Figur 4. Schaktplan över området. Skala 1:2 500.

Nordväst om korsningen ligger RAÄ 36 med fyra registrerade stensättningar. Vid senaste inventeringen uppgavs att området är kraftigt förslyat och sten från odling och grustäkt har vräkt upp på stenarna. Tidigare inventering från 1945 registrerade här ett gravfält.

Mellersta delen av uo

Strax väster om uo ligger ett gravfält med 23 stensättningar (RAÄ 8). Här finns även fyra jordfasta block med skålgropsförekomst.

Södra delen av uo

I söder angränsar uo till ett gravfält bestående av 9 högar, 3 kvadratiska stensättningar, samt 195 runda stensättningar (RAÄ 14). Runt gravfältet finns fossil åkermark. Dessa är främst synliga söder och öster om gravfältet, bestående av åkrar med diken, åkerhak, terrasseringar, röjningssten och övermossade stensträngar. Större delen av RAÄ 14 faller dock utanför uo.

I söder sammanfaller uo med det intresseområde för kulturmiljövården Vreta Kloster kyrkomiljö (Linköping nr 8). Området omfattar miljön runt Vreta klosters kyrka men även den förhistoriska miljön med gravfälten väster om kyrkomiljön.

Resultat

Ettapp 2

I figur 4 visas undersökningsschaktens placering. Fem schakt placerades sydost om korsningen, två schakt nordost om korsningen, fyra schakt nordväst om korsningen och tio schakt sydväst om korsningen.

Sydost om korsningen

Schakt 1-5 ligger i en tallplantering mellan ett öppet sandtag och väg 1123. I figur 5 visas spår av markberedningen inför planteringen vilken har resulterat i djupa fåror. Schakt 1, 2, 3 och 5 uppvisar alla spår att markberedningen gått djupt. Förutom fåroarna är marken omörd, i vissa fall med asfalt ned på 50 cm djup (se figur 6). Om ytterligare fornlämningar, förutom den borttagna RAÄ 62, funnits i området är dessa förstörda. Vid schakt 4 upp-

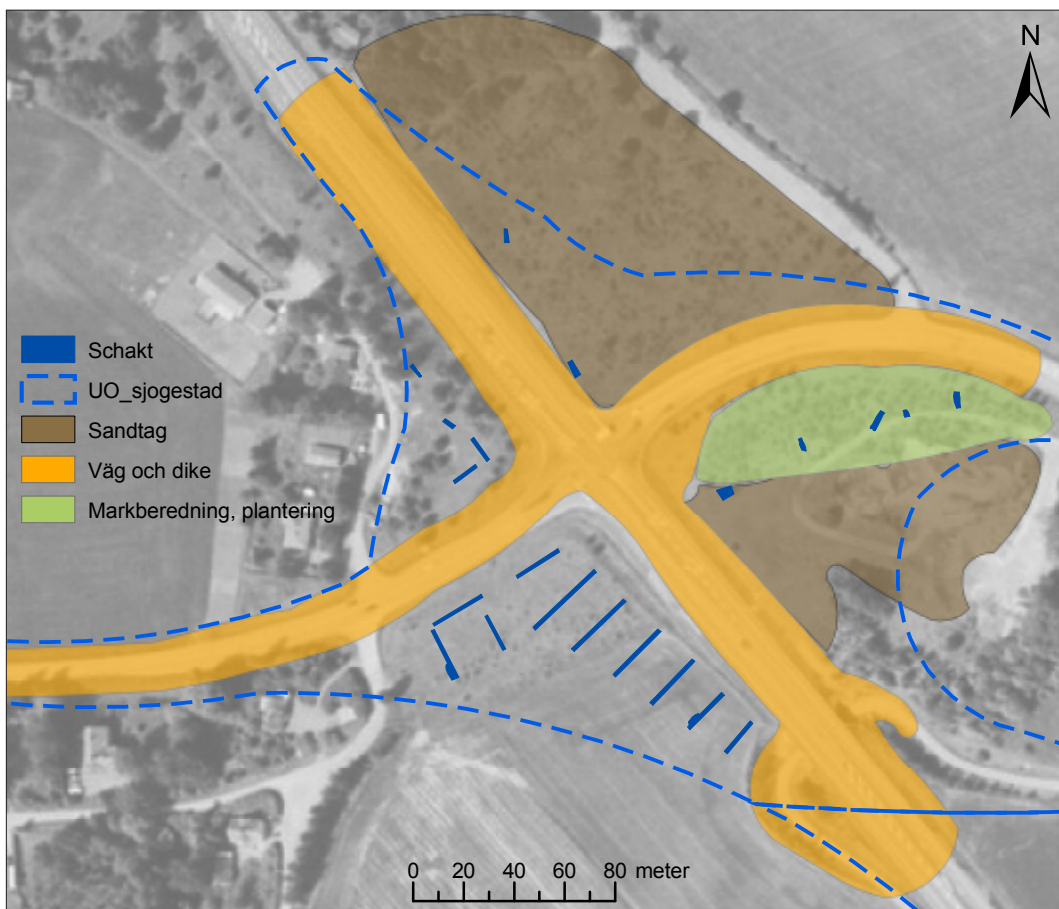


Figur 5. Foto från Ö på tallplanteringen och planteringsfåror.



Figur 6. Foto från V på schaktväggen i schakt 3. Förutom planteringsfårorna var området stört av markberedning ned till ett djup på 0,5 m.

hörde planteringsfårorna och en liten bit ursprunglig ås kunde dokumenteras. Väster om schaktet var åsen återigen förstörd av släntning för vägkorsningen. I schaktet kunde inga anläggningar iakttas.



Figur 7. Flygfoto med områden där eventuella fornlämningar är borttagna eller förstörda. Skala 1:3 000.

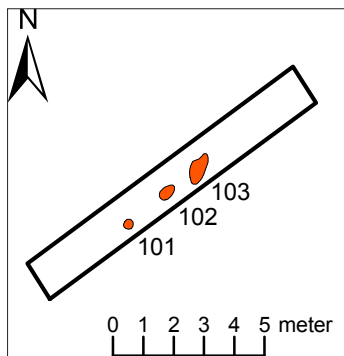
Nordost om korsningen

Hela området norr om väg 1123 och öster om väg 34 har enligt uppgift från boende i området tidigare varit ett sandtag. Vid inventeringen såg det ut som att det var en riktig uppgift. Två schakt (schakt 6 och 7) lades i området och bekräftade att ytan var störd av en sentida grustäkt.

I figur 7 visas de områden som är störda av sentida aktiviteter och där inga fornlämningar kan finnas bevarade. Störningarna beror dels på sandtäkt, markberedning för tallplantering samt vägar och diken.



Figur 8. Foto från sydost över schakt 10. En ostörd åshorizont framkom på ca 15 cm djup. Inga anläggningar påträffades i schaktet.



Figur 9. Schaktplan över schakt med indikationer nordväst om korsningen. Skala 1:250.

Nordväst om korsningen

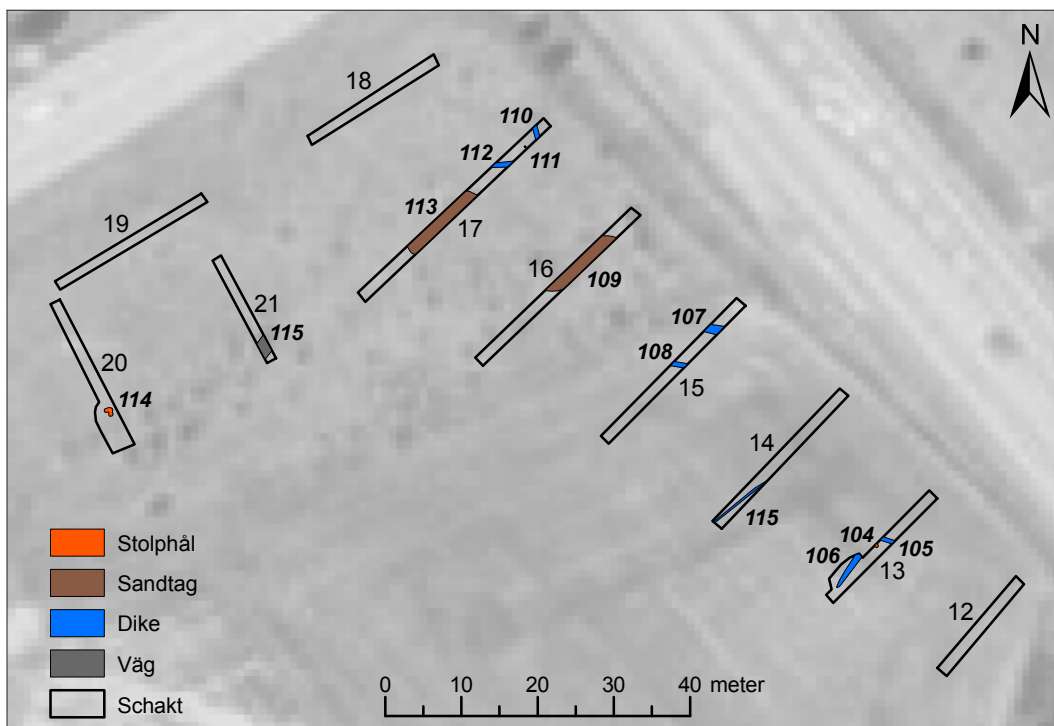
I schakt 8-11 påträffades den ursprungliga åsen ostörd på ett djup av cirka 20 – 30 cm. De flesta schakt var tomma på anläggningar och de enda fynden som påträffades i den borttagna horisonten var av sent datum, såsom tegel och porslin. I figur 8 visas schakt 10. Det enda schaktet med anläggningar var schakt 8, se figur 9. Eftersom inga möjligheter för att datera anläggningarna syntes i ytan så undersöktes samtliga. I figur 10 visas A101 i sektion. Tegel påträffades i fyllningen i A 101 och A 103. Eftersom alla tre anläggningar är väldigt lika i fyllning så antogs att även A 102 har en sen datering.

Sydväst om korsningen

Ytan sydväst om korsningen är den som är mest ostörd av sentida aktiviteter. Med tanke på söderläget och närheten till åsen



Figur 10. Anläggning 101. Sett från SV.



Figur 11. Schaktplan över schakt och anläggningar i åkermark sydväst om korsningen. Skala 1:1 000.

var det möjligt att här har legat en boplats. Närheten till de undersökta stensättningarna vid RAÄ 64 antydde att här kunde det finnas fler stensättningar. Tio schakt (schakt 12-21) undersöktes, se figur 11. Alla anläggningar som påträffades kunde dateras till historisk tid (tegel och/eller rödgods) eller till modern tid (järnskrot och asfalt). I figur 12-15 visas flera anläggningar som alla daterats till sen tid. Anläggning 109 och anläggning 113 är en igenfylld sandtäkt. I igenfyllnadsmassorna påträffades järnskrot och asfalt. Foto på schakt 12 och 18 visas i figur 16-17.



Figur 12. Anläggning 104. När anläggningen snittades påträffades fragment av tegel. Sett från SO.



Figur 13. Anläggning 106. Stenfyllt dike. I fyllningen påträffades rödgods. Sett från NO.



Figur 14. Anläggning 111. I schaktväggen ser man att stolphålet skär igenom ett lager som ligger under plogdjupet. I lagret påträffades asfalt och har troligen tillkommit när täktgropen (A113) fylldes igen.



Figur 15. Anläggning 109. Igenfylld täkt. I fyllningen till täktgropen påträffades bland annat järnskrot, asfalt, obränt trä och porslin. Sett från SV.



Figur 16. Foto från SV över schakt 12.



Figur 17. Foto från NO över schakt 18.



Figur 18. Foto från N över schakt 21. Längst bort syns mörkfärgningen efter packningen från den äldre vägbanken.

I schakt 21 (figur 18) påträffades en vägbank som kan härledas till en äldre vägsträckning som visas på den rektifierade häradskartan i figur 19.

Ettapp 1

Vid inventeringen i södra utredningsområdet kunde inga nya fornlämningar iakttas. Åkermarken mellan RAÄ 8 och väg 34 var nyharvad när inventeringen genomfördes och var lämpligt för en ytinventering. Området närmast vägen inventerades med en lucka på 5 meter. Inga andra fynd än tegel och rödgods påträffades. Trots att inga nya fornlämningar kunde iakttas vid inventeringen kan det inte uteslutas att utredningsområdet innefattar flera fornlämningar.



Figur 19. Utsnitt ur häradskartan med utredningsschakten och utredningsområdet. Vägbanken i schakt 21 stämmer överens med den äldre vägsträckningen. Skala 1:3 000.

Rekommendationer

Ettapp 2

Då hela utredningsområdet öster om väg 34 är skadat av sentida aktiviteter och inga indikationer av fornlämningar under mark kunde påträffas i schakten väster om väg 34 rekommenderar Arkeologikonsult inga ytterliggare arkeologiska åtgärder inom detta område.

Ettapp 1

Om trafikplatsen kommer att förläggas vid korsningen väg 34/1050 rekommenderar Arkeologikonsult en fortsatt utredning med ettapp 2.

Referenser

FERNHOLM, R. 1982. *Blåsvädret. Ett gravfält och en boplats från äldre järnålder. Vreta Kloster socken, Östergötland*. Riksantikvarieämbetet Rapport UV 1982:45.

FERNHOLM, R. 1983. *Ett flatmarksgravfält från bronsåldern. Fornlämning 86, Stora Sjögestad, Vreta kloster socken, Östergötland. Arkeologisk undersökning 1976, 1978, 1979*. Riksantikvarieämbetet Rapport UV 1982:44.

Tekniska och administrativa uppgifter

Arkeologikonsults projektnummer: 2244
Länsstyrelsens beslutsnummer: 431-24902-08
Uppdragsgivare: Vägverket Region Sydöst
Typ av undersökning: Särskild utredning, etapp 1-2
Utförandetid, fältarbete: 2008 10 30 – 2008 11 07

Fastighet: Stora Sjögestad 20:1 m.fl.
Socken: Vreta Klosters socken
Kommun: Linköpings kommun
Län: Östergötlands län

Projektledare: Björn Hjulström
Fältpersonal: Björn Hjulström och Mikael Bertheau
Rapportansvarig: Björn Hjulström
Kvalitetssäkring: Kenneth Svensson
Planer och kartor: Samuel Björklund
Layout: Samuel Björklund

ANLÄGGNINGSFÖRTECKNING

| Anläggning | Schakt | Anl typ | L, B, D (m) | Beskrivning |
|------------|--------|----------|-----------------|--|
| 101 | 8 | Stolphål | 0,4 x 0,4: 0,2 | Stolphål med tydlig nedgrävningskant. Fylld med gråbrun sand. Tegel |
| 102 | 8 | Stolphål | 0,6 x 0,4: 0,28 | Stolphål med tydlig nedgrävningskant. Likadan fyllning som A101 |
| 103 | 8 | Grop | 1 x 0,5: 0,2 | Grop. Likadan fyllning som A101 och 102. Tegel och kol |
| 104 | 13 | Stolphål | 0,4 x 0,4: 0,2 | Stolphål med tydlig nedgrävningskant. Fylld med brun sand. Tegel/br. lera |
| 105 | 13 | Dike | | Dräneringsdike i östvästlig riktning |
| 106 | 13 | Dike | | Stenfyllt dräneringsdike. Rödgoods |
| 107 | 15 | Dike | | Dräneringsdike i östvästlig riktning |
| 108 | 15 | Dike | | Dräneringsdike i östvästlig riktning |
| 109 | 16 | Grop | | Igenfylld täktgrop. Hör troligen ihop med A 113. Järn, tegel, asfalt |
| 110 | 17 | Dike | | Dräneringsrör |
| 111 | 17 | Stolphål | 0,3 x 0,3 | Stolphål med tydlig nedgrävningskant. Anläggningen skär ett lager med asfalt som syntes under ploglagret. Lagret är förmodligen kopplat till A 113 |
| 112 | 17 | Dike | | Dräneringsdike i östvästlig riktning |
| 113 | 17 | Grop | | Igenfylld täktgrop. Hör troligen ihop med A 109. Järn, tegel, asfalt |
| 114 | 20 | Stolphål | 1,4 x 1 | Två stolphål som sitter ihop. Tegel, obränt trä och rödgods |
| 115 | 14 | Dike | | Dräneringsdike i nordsydlig riktning |
| 116 | 21 | Vägbank | | Äldre vägbank. Syns på häradskartan. Har inte återfunnits i något annat schakt |

SCHAKTFÖRTECKNING

| Schakt | Längd (m) | B (m) | D (m) | Beskrivning | Indikation |
|--------|-----------|-------|-------|------------------------------------|--------------------|
| 1 | 6,5 | 2,5 | 0,5 | Sand med sten i stl 0,1-0,3 | Asfalt |
| 2 | 8 | 2 | 0,4 | Sand med sten i stl 0,1-0,3 | Asfalt |
| 3 | 5 | 1,6 | 0,7 | Sand med sten i stl 0,1-0,3 | Porslin |
| 4 | 5,5 | 4 | 0,2 | Sand med mycket sten i stl 0,1-0,4 | - |
| 5 | 3 | 1,7 | 0,4 | Sand med sten i stl 0,1-0,3 | - |
| 6 | 5,5 | 1,3 | 0,5 | Sand med sten i stl 0,1-0,3 | Tegel |
| 7 | 7 | 1,3 | 0,4 | Sand med sten i stl 0,1-0,3 | Obr. trä, tegel |
| 8 | 11 | 1,3 | 0,2 | Sandig silt med sten i stl 0,1-0,2 | Stolphål med tegel |
| 9 | 11 | 1,3 | 0,2 | Siltig sand med sten i stl 0,1-0,2 | - |
| 10 | 5,5 | 1,3 | 0,2 | Siltig sand med sten i stl 0,1-0,2 | - |
| 11 | 6 | 1,3 | 0,1 | Siltig sand med sten i stl 0,1-0,2 | - |
| 12 | 16 | 1,3 | 0,3 | Sandig silt | - |
| 13 | 19 | 1,3 | 0,25 | Sandig silt | Dike, stolphål |
| 14 | 24 | 1,3 | 0,25 | Sandig silt | Dike |
| 15 | 25 | 1,3 | 0,25 | Sandig silt | Diken |
| 16 | 29 | 1,3 | 0,5 | Sandig silt | Igenfylld täkt |
| 17 | 34 | 1,3 | 0,5 | Sandig silt | Igenfylld täkt |
| 18 | 20 | 1,3 | 0,25 | Sandig silt | - |
| 19 | 22 | 1,3 | 0,25 | Sandig silt | - |
| 20 | 22 | 1,3 | 0,25 | Sandig silt | - |
| 21 | 16 | 1,3 | 0,25 | Sandig silt | Stolphål med tegel |

Arkeologikonsult Tel 08-590 840 41
Box 466 Fax 08-590 725 41
194 04 Upplands Väsby www.arkeologikonsult.se



Rapporter från Arkeologikonsult 2008:2244