

FRÅN RINGEBY TILL LJURA

Kvillinge, f d S:t Johannes och Styrstad socken,
Norrköpings stad och kommun, Östergötland

Arkeologisk utredning, etapp 1



Rapporter från Arkeologikonsult 2008:2144

Helena Andersson



FRÅN RINGEBY TILL LJURA

Kvillinge, f d S:t Johannes och Styrstad socken, Norrköpings stad och kommun, Östergötland

Arkeologisk utredning, etapp 1

Rapporter från Arkeologikonsult 2008:2144

Helena Andersson

Arkeologikonsult
Box 466
194 04 Upplands Väsby
Tel 08-590 840 41
Fax 08-590 721 41
www.arkeologikonsult.se

Omslagsbild. Miljöbild från Boudden.

Sammanfattning

Under tidig höst 2008 utförde Arkeologikonsult en arkeologisk utredning etapp 1 inom ett område från Ingelstad trafikplats via Händelö till Ljura trafikplats utanför Norrköping. Utredningen genomfördes enligt beslut av länsstyrelsen i Östergötlands län med anledning av projektering inför byggande av väg E22 Norrleden i Norrköpings kommun. Utredningsområdet omfattade ca 450 hektar. Ansvarig för utredningen var Svante Norr. Syftet var att utforska förekomsten av fornlämningar och fornlämningsmiljöer samt att klargöra områdets kulturhistoriska karaktärsdrag och antikvariska historia.

Området ligger norr, nordöst och öst om Norrköping stad i det inre av Bråviken. Miljön är dels präglad av industrier, vägar och bostadsområden, dels förekommer stora ytor med åkermark, skog och vattendrag. Topografin utgörs i huvudsak av låglänt lermark, som bryts av högre liggande bergsklackar med moränavlagringar vilka oftast sträcker sig ca 10–15 m ö h. I och intill området finns lämningar från bronsålder och framåt. Till kända lämningar hör allt från skålgropar, runstenar, boplatser och gravar till gårds- och bytomter, en vägbank samt torplämningar.

Utredningen visade att det finns flera forn- och kulturlämningar i och intill utredningsområdet samt att det finns flera områden med topografiskt lämpliga boplatser och gravlägen. Inom utredningsområdet identifierades sammanlagt 15 objekt. Av dem är tre att betrakta som fasta fornlämningar, en kan klassificeras som övrig kulturhistorisk lämning, medan resterande objekt utgörs av presumtiva fornlämningar.

Innehållsförteckning

Sammanfattning	4
Inledning	7
Topografi och fornlämningsmiljö	7
Ingelstad trafikplats till Bråviken	7
Händelö	8
Lindö kanal till Ljura trafikplats	9
Syfte, metod och genomförande	9
Resultat	10
Ingelstad trafikplats till Bråviken	10
Händelö	14
Lindö kanal till Ljura trafikplats	21
Rekommendationer	22
Fornlämningar	22
Indikationer på fornlämningar	23
Övriga lämningar	23
Referenser	24
Litteratur	24
Övriga källor	26
Kartmaterial	26
Tekniska och administrativa uppgifter	27

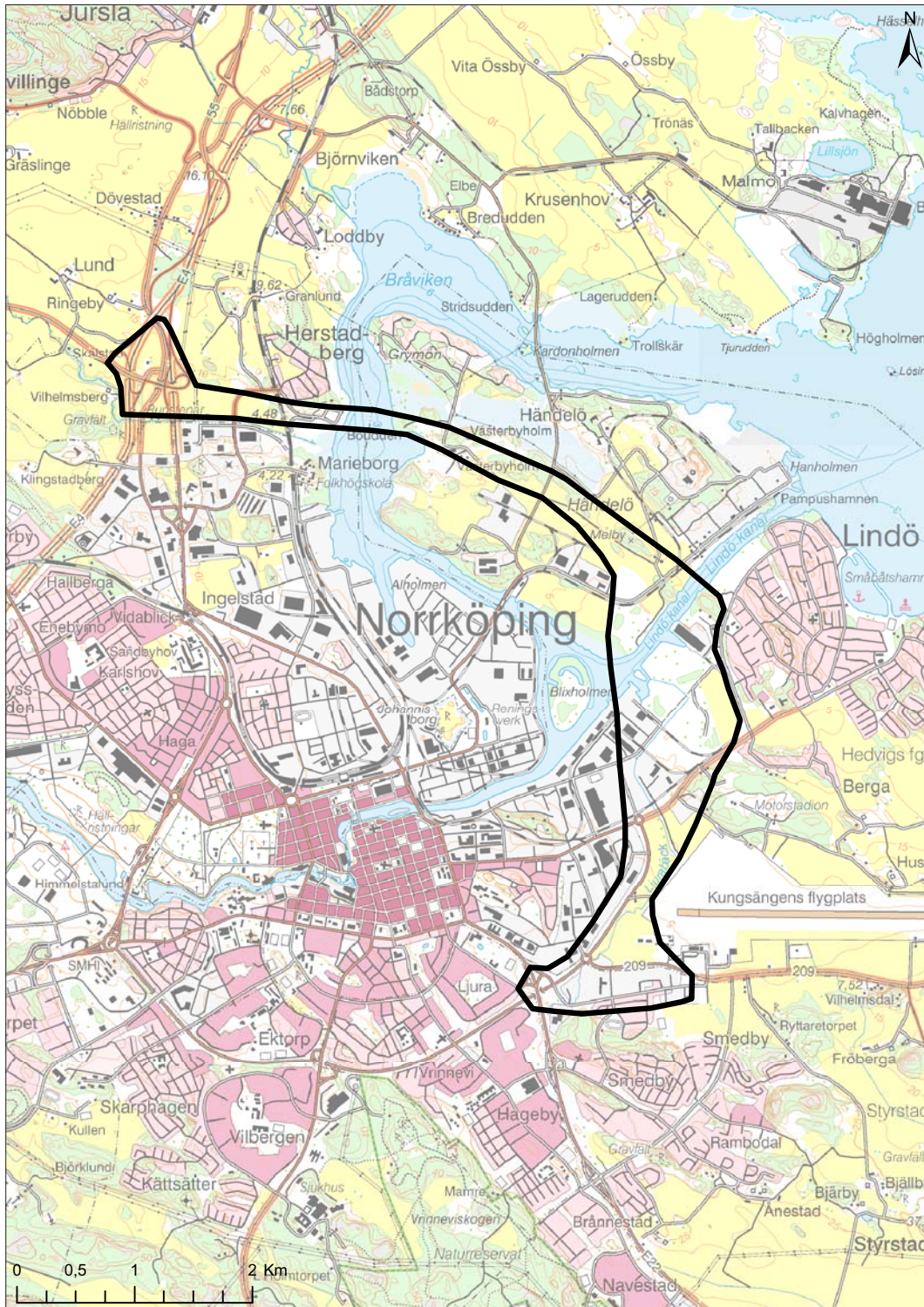


Fig 1. Utredningsområdet markerat på Terrängkartan. Skala 1:50 000.

Inledning

På uppdrag av Vägverket och enligt beslut av länsstyrelsen i Östergötlands län (dnr. 431-10879-07) har Arkeologikonsult utfört en arkeologisk utredning etapp 1 inom ett område från Ingelstad trafikplats via Händelö till Ljura trafikplats utanför Norrköping. Utredningen skedde med anledning av projektering inför byggande av väg E22 Norrleden i Norrköpings kommun. Syftet var att utforska förekomsten av fasta fornlämningar och fornlämningsmiljöer inom utredningsområdet, som omfattade ca 453 hektar (fig. 1). Projektansvarig var Svante Norr.

Topografi och fornlämningsmiljö

Utredningsområdet är beläget norr, nordöst samt öst om Norrköping stad i Bråvikens innersta del. Till sin karaktär är området komplext. Militär verksamhet, trafikplatser, vägar, Östra stambanan, hamnar, industri- och handelsbebyggelse, en golfbana samt bostadsområden har satt sin prägel. Därutöver förekommer stora ytor med grönområden, åkrar, sankmarker och vattendrag. Området har nyttjats från bronsålder och framåt. Lämningar i och intill området utgörs av allt från skålgropar, boplatzlämningar och gravar till bytomter, en äldre väg samt torplämningar. Terrängen utgörs av låglänt lermark som ställvis bryts av högre liggande avsnitt bestående av framför allt bergsklackar med moränavlagringar. Stora delar ligger lägre än 5 m ö h och 5-meterskurvas strandlinje bör ha varit den aktuella under yngre järnålder (Ternström 2003:8). Det låglänta området strax söder om Lindö kanal var ännu på 1800-talet en vik; Rörsviken. Lindö kanal har grävts genom ett äldre sund, vilket innebär att Händelö även ursprungligen var en ö (Ternström 2003:6). Vattnet klyver utredningsområdet i tre delar.

Ingelstad trafikplats till Bråviken

Från Bråviken sträcker sig utredningsområdet västerut genom låglänt mark fram till Ingelstad trafikplats. Endast ett mindre område i nordväst består av något högre liggande terräng, upp till strax ovan 10 m ö h (Udden). Övriga delar av området ligger till allra största delen under 5 m ö h och är också i hög grad exploaterade. En golfbana breder exempelvis ut sig inom en stor del av sträckningen. Denna golfbana anlades av Ingelsta golfklubb, utan att föregås av arkeologiska utredningar (Nilsson 2002:6). Inga fornlämningar är kända sedan tidigare.

Kring Ingelstad trafikplats är terrängen högre; den stiger från kring 5 m ö h i söder till 15 m ö h i norr. Före utredningen var här två fasta fornlämningar kända, båda belägna i Kvillinge sn. Bronsålderslokalen Ringeby, RAÄ 6, med hållristningar, boplatzlämningar och gravar, som numera är undersökt och borttagen, låg längst i norr. Skålgropslokalen RAÄ 128 finns i områdets mellersta del. Utredningsområdet tangerar också flera fasta fornlämningar; två stensättningar i norr (RAÄ 14), en skålgropslokal i väster (RAÄ 127) samt tre runstenar i söder (RAÄ 1). Runstenarna upptäcktes på 1800-talet och flyttades till sin nuvarande plats 1946 (Olsén 1964), en flytt som kom att innebära

att stenarna kanske återigen står ungefär på sin ursprungliga plats invid ett vad eller en bro (Petersson & Ulfhielm 2000:5) (fig. 2). På en höjd sydväst om runstenarna är gravfält och boplatslämningar från såväl äldre som yngre järnålder kända (RAÄ 15 och 80; Petersson & Ulfhielm 2000).



Fig 2. En av de tre runstenarna, RAÄ 1.

Händelö

Den del av sträckningen som passerar Händelö är den mest kuperade inom utredningsområdet. Här sträcker sig området över flera höjdryggar på 10–15 m ö h, som omgärdas av lägre liggande mark, ställvis lägre än 5 m ö h. Vid utredningens inledning var en fast fornlämning, ett bevakningsobjekt samt flera lämningar av kulturhistoriskt intresse registrerade inom området, samtliga belägna inom Norrköping stad och f d Sankt Johannes socken.

Den fasta fornlämningen utgörs av platsen för torpet Balk, där bebyggelse har funnits åtminstone sedan 1600-talet (RAÄ 143). Bevakningsobjektet är en färdväg (RAÄ 138). Vägen har en klar koppling till Melbys gamla bytomt (RAÄ 84), en bytomt som är belägen i direkt anslutning till utredningsområdet. Melbys nya tomt ligger inom området. Melby har medeltida belägg (Franzén 1937), men bebyggelsen kan vara från sen järnålder. Härmed är det möjligt att även vägen kan ha medeltida, eller t o m förhistoriskt, ursprung. Tidigare arkeologiska provschakt i vägen har inte producerat något daterbart material (Ternström 2003:12; Lindberg 2006).

Förutom Melby fanns ytterligare två byar på Händelö i historisk tid, Västerby (Västerbyholm) och Händelö (Ternström 2003:7). Även dessa har medeltida belägg (Franzén 1937). De tre byarna utvecklades senare till två säterier, Västerbyholm och Händelö (Ternström 2004:4f). Västerby omtalades som sätesgård redan på 1400-talet (Ternström 2003:7). Åtminstone under en period har denna gård varit belägen inom utredningsområdet på och i närheten av Boudden. Boudden (RAÄ 83) är registrerad som en plats av kulturhistoriskt intresse.

Vid en frivillig utredning etapp 1 som genomfördes på Händelö 2003 uppmärksammades ett möjligt boplatsläge och ett grav-/boplatsläge, då benämnda objekt 4 och 11 (Ternström 2003). Endast ett järnåldersgravfält, RAÄ 1, är sedan tidigare känt på Händelö. Det är därför högst troligt att flera gravfält funnits, inte minst med tanke på de byar som är kända (jfr Ternström 2003:6). Det finns också en gammal anteckning av Edlund i ATA om att en gravkulle skulle ha legat 500 m nordöst om torpet Balk (se RAÄ 38). Det som idag är känt inom utredningsområdet är endast ett antal platser med hög- eller stensättningsliknande lämningar, vilka har registrerats som kulturhistoriskt intressanta platser (RAÄ 36, 38 och 39).

Lindö kanal till Ljura trafikplats

Inom denna del av utredningsområdet är inga fasta fornlämningar kända, vilket delvis kan förklaras med hänvisning till terrängen. Området är nämligen i huvudsak flackt och ligger till stora delar lägre än 5 m ö h. Det lägst belägna området i norr var ännu på 1800-talet en vik. Endast på några få platser sträcker sig området in i kanten av moränbundna högre bergsryggar. Den sydligaste delen av området är i sin tur hårt exploaterad. Den enda lämning som har funnits inom området är en ryggåstuga, som numera är riven (RAÄ 70 i Styrstad sn).

Strax utanför utredningsområdet finns tre platser av kulturhistoriskt intresse, samtliga belägna i f d Sankt Johannes socken. Hit hör två möjliga bytomter; Ljura RAÄ 115 (Svarvar 2006) och Rosendal RAÄ 35. Byarna omnämndes första gången på 1300- respektive 1400-talet (Franzén 1937). Den tredje lämningen är en eventuell pålspärr, RAÄ 140. Enligt kartmaterial från 1700-talet och äldre uppgifter ska den ha funnits mitt i vad som idag är Lindö kanal (Ternström 2003:13).

Syfte, metod och genomförande

Målsättningen med den arkeologiska utredningen var att utforska förekomsten av fasta fornlämningar och fornlämningsmiljöer inom utredningsområdet. Detta innefattade ett påvisande av såväl synliga forn- och kulturlämningar, som områden inom vilka möjligheten är stor att lagskyddade lämningar utan synlig markering ovan jord kan finnas. Dessa lämningar och områden skulle inom ramen för utredningen karteras och beskrivas. Även områdets kulturhistoriska karaktärsdrag och antikvariska historia skulle klargöras. Vidare syftade utredningen till att lämna förslag på fortsatta arkeologiska insatser inom området.

Utredningen genomfördes som en etapp 1, d v s utan att några ingrepp i marken gjordes, och kom att innefatta flera moment:

- inledande arkiv-, litteratur- och kartstudier
- inventering och kartering i fält
- efterföljande rapportarbete med upprättande av rekommendationer om fortsatta antikvariska åtgärder

I syfte att klargöra områdets kulturhistoriska karaktärsdrag och antikvariska historia studerades arkiv-, litteratur- och kartmaterial. För att få en uppfattning om redan kända forn- och kulturlämningar inom området studerades uppgifter i framför allt fornminnesregistret. Då området ligger i en storstadsregion blev arbetet med att gå igenom rapporter från tidigare utförda undersökningar i och intill området omfattande. Aktuellt kartmaterial studerades i syfte att klargöra områdets topografi. Äldre kartmaterial gick igenom för att inhämta information om det historiska nyttjandet av området.

Fältarbetet genomfördes under tre dagar, från den 3 till den 5 september 2008, och kom att innebära en inventering av hela området. Syftet var att lokalisera synliga forn- och kulturlämningar samt områden för möjliga dolda fornlämningar. Sedan tidigare registrerade eller uppmärksammade lämningar besiktigades. De lämningar och områden som framkom vid inventeringen karterades med GPS alternativt genom inprickning på karta i skala 1:10 000, de beskrevs i text samt dokumenterades med digitalkamera.

I samband med rapportarbetet upprättades rekommendationer inför kommande insatser genom att de påträffade lämningarna och områdena delades in i tre kategorier baserat på en bedömning av deras kulturhistoriska värde. De tre kategorierna är:

- fornlämningar
- indikationer på fornlämningar
- övriga lämningar

Fornlämningar utgörs dels av de lämningar som sedan tidigare har blivit registrerade som fasta fornlämningar, dels av de lämningar vars fornlämningsstatus är säker efter inventering och arkiv-, litteratur- samt kartstudier. Åtgärden för dessa är arkeologisk förundersökning.

Till kategorin indikationer på fornlämningar hör lämningar vars karaktär inte helt har kunnat fastställas enbart genom okulär besiktning och arkiv-, litteratur- samt kartstudier. Hit hör också de områden som uppmärksammats som platser där det föreligger en stor möjlighet att dolda fornlämningar kan finnas. Åtgärden för dessa lämningar och områden är arkeologisk utredning etapp 2.

Till övriga lämningar hör sådana som iaktogs i fält eller som sedan tidigare har varit registrerade som objekt av kulturhistoriskt intresse, utan att de omfattas av kulturminneslagen. Dessa bör i vissa fall karteras och dokumenteras.

Resultat

Sammanlagt kunde 15 objekt identifieras inom utredningsområdet. Hit hör såväl tidigare kända lämningar, som vid inventeringen framkomna objekt. En plats som är belägen utanför utredningsområdet har också tagits med. Detta beror på att platsen ligger dikt an mot utredningsområdet samtidigt som lämningens fullständiga utbredning idag är okänd. Platsen är Melbys gamla bytomt på Händelö.

Ingelstad trafikplats till Bråviken

Inom delar av det nu aktuella utredningsområdets västra del kring Ingelstad trafikplats har ett par utredningar etapp 1 skett tidigare, dels inför vägbyggen i området (Kaliff 1991), dels inför planerandet av dagvattenanläggningar (Larsson 1998a).

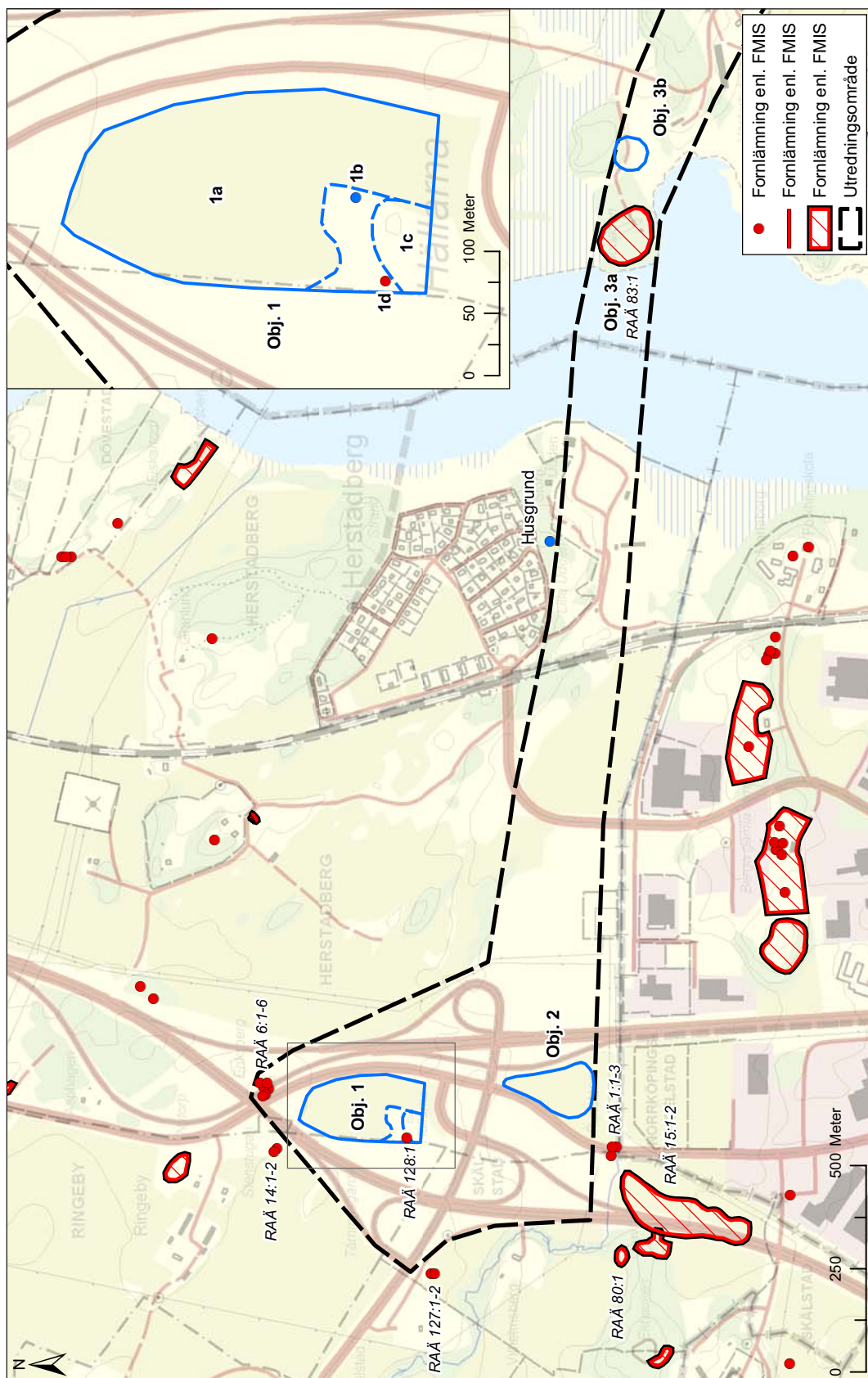


Fig 3. Utredningsområdet från Ingelstad trafikplats till Bråviken med vid inventeringen identifierade objekt, samt intill området belägna forn- och kulturlämningar, markerade. Kartan är ett utdrag ur Fastighetskartan i skala 1:15 000.

I och intill Ingelstad trafikplats är ett flertal fornlämningar kända från såväl brons- som järnålder och vid den här utförda inventeringen för E22 Norrleden identifierades två objekt (fig. 3):

Objekt 1. Objektet omfattar ett större område av arkeologiskt intresse. Vid inventeringen kunde här flera olika lämningar iakttas, belägna på och i anslutning till ett impediment i åkermark (fig. 4). Lämningarna utgörs av ett lämpligt boplatsläge, en eventuell stensättning, en husgrund och möjlig torplämning samt en skålgropslokal. I området direkt söder om objekt 1 har vid en utredning motsvarande etapp 2 som genomfördes 1991 ett flertal schakt dragits, utan att något av arkeologiskt intresse framkom. Det enda som påträffades var grunden till ett soldattorp som låg sydsydöst om den här aktuella husgrunden. Soldattorpet finns markerat på häradsekonomiska kartan från 1868-77. I anslutning till denna torplämning påträffades fyra sotfläckar, vilka tolkades som tillhörande torpbebyggelsen (Nielsen 1991). Idag finns stora mängder påförda massor på platsen.



Fig 4. Objekt 1
a) det lämpliga boplatsläget objekt 1a, mot norr
b) impedimentets norra del med minst en möjlig stensättning objekt 1b, mot nordöst.

Objekt 1a. *Lämpligt boplatsläge*

Objektet utgörs av ett svagt sluttande område i åkermark, vilket vid fältarbetet uppmärksammades som ett lämpligt boplatsläge. Det är dels terrängen, dels närheten till den direkt norr därom belägna lokalen RAÄ 6 som ligger till grund för bedömningen att det kan finnas dolda fornlämningar på platsen. Ringeby, RAÄ 6, är en lokal som undersöktes 1993–94 inför byggandet av nya E4:an. Vid undersökningarna påträffades ett omfattande boplatss- och gravkomplex från yngre bronsålder (Kaliff m fl 1995).

Objekt 1b. *Möjlig stensättning*

I norra delen av det impedimentet som är beläget i objekt 1:s sydvästra del iakttogs vid inventeringen åtminstone en eventuell stensättning. Odlingssten observerades i norra ändan av impedimentet och utmed dess östra kant, från vilka den här uppmärksammade lämningen avvek. Den möjliga stensättningen var rundoval till formen, ca 6 x 5 m stor och 0,3 m hög. Vid inventeringstillfället var den övertorvad och bevuxen med bl a en rönn.

Objekt 1c. *Husgrund och möjlig torplämning*

På impedimentets högsta punkt påträffades en större stengrund med källargrop. Bevarade timmerstockar, trädgårdsbuskar, en vattenpump och även nyare material som korrigerad plåt indikerade att platsen övergivits relativt nyligen. Detta bekräftas också av nyare kartor, där det framgår att ett hus samt ett intilliggande uthus stått på platsen (Nielsen 1991). Två byggnader kan också urskiljas inom området på ekonomiska kartan från 1947. Även längre tillbaka i tiden fanns bebyggelse på impedimentet. På häradsekonomiska kartan från 1868–77 finns ett soldattorp markerat på platsen. En byggnad finns också utritad här på en ägomätningsskarta över Herrstad från 1697.

Objekt 1d. *RAÄ 128. Skålgropslokal*

Det fjärde objektet utgörs av en redan känd och bevarad fast fornlämning; skålgrops-hällen RAÄ 128. På toppen av en nordvästsluttande häll har inom en 6 x 1 m stor yta (VSV-ÖNÖ) 19 skålgropar identifierats, 3–7 cm stora och 0,5–2,5 cm djupa. Skålgroparna påträffades i samband med en specialinventering utförd våren 1991 av Sven-Gunnar Broström och Kenneth Ihrestam i samband med arbetena inför motorvägens nya sträckning. Vid en utredning samma år drogs två schakt, ett norr och ett sydöst om hällen, utan att något av arkeologiskt intresse påträffades (Nielsen 1991).

Objekt 2. *Lämpligt boplatsläge*

Längre söderut inom utredningsområdets västra del iaktogs ytterligare ett topografiskt lämpligt boplatsläge. Inga undersökningar har skett i området, men däremot har två schakt tagits upp sydväst om objektet. Dessa drogs i samband med en förundersökning år 2000 ca 10–60 m nordöst om runstenarna RAÄ 1, utan att något av arkeologiskt intresse framkom (Ternström 2001).

Övriga inom trafikplatsen och mellan vägarna bevarade ytor visade sig vid inventeringen i hög utsträckning vara störda av framför allt påförda massor och i vissa fall var de mycket svårtillgängliga. Ytorna är dessutom förhållandevis små. De eventuella delar av fornlämningar som kan finnas bevarade torde därför vara kraftigt fragmenterade.

Den golfbana som breder ut sig från Ingelstad trafikplats och österut anlades utan att några arkeologiska utredningar utfördes. Det har i efterhand uppmärksammats att det i anslutning till golfbanan finns topografiskt lämpliga boplatss- och gravlägen, där fornlämningar eller delar av dem eventuellt skulle kunna finnas kvar. Detta under förutsättning att markarbetena i samband med byggandet av golfbanan inte var alltför omfattande. De lägen som lyfts fram är i huvudsak högre liggande partier på och i anslutning till impediment och bergsklackar (Nilsson 2002; Nilsson & Ericsson 2004).

Utredningsområdet för E22 Norrleden befinner sig i huvudsak inom lägre liggande mark söder om ovan nämnda impediment. Endast ett fåtal mindre bergsklackar går in i området. Vid besiktning i fält framgick det dessutom att arbetena med golfbanan har inneburit ett kraftigt omformande av landskapet och området norr om golfbanan var stort av bl a påförda massor. Att fornlämningar under mark här finns bevarande förefaller därför mindre sannolikt och inga objekt avgränsades.

Inom det högre belägna området längst i öster närmast Bråviken påträffades varken synliga lämningar eller topografiskt lämpliga boplots- eller gravlägen inom utredningsområdet. Strax utanför området iakttoogs däremot en husgrund, ca 12 x 8 m stor och delvis belamrad med ris. Troligen rör det sig om den mindre byggnad som är markerad ca 40 m nordnordväst om Lilla Uddens gård på ekonomiska kartan från 1947.

Händelö

På Händelö kom sammanlagt 12 objekt att identifieras (fig. 5). Förutom sedan tidigare kända kultur- och fornlämningar uppmärksammade vid den utredning etapp 1 som utfördes på ön 2003 (Ternström 2003), har ytterligare ett antal objekt avgränsats.

Objekt 3a. *RAÄ 83. Boudden. Västerbyholm. By-/gårdstomt.*

Objektet omfattar RAÄ 83, Boudden (se omslagsbild). Enligt kartor från 1600-talet är detta platsen för Västerbyholm, något som framgår av t ex en arealavmätningsskarta över Händelö och Västerbyholm från 1685 (fig. 6). Boudden utgjorde då en mindre ö. På häradseconomiska kartan från 1868-77 fanns ett jordetorp på platsen. Boudden har sedan varit bebyggd ända fram till slutet av 1900-talet, men ligger idag helt övergiven. Här finns således bebyggelseämningar från ett flertal tidsperioder. Själva sätesgården ska dock ha flyttats härifrån efter att Boudden bränts av ryssarna 1719. Om några spår från denna äldre bebyggelse finns kvar på platsen är oklart. När gården anlades på Boudden är inte heller säkert (Ternström 2003:7, 10f), men sätesgården finns omnämnd redan på 1400-talet (Franzén 1937).

Objekt 3b. *Västerbyholm. Möjlig gårdstomt.*

Under 1700-talet verkar sätesgården ha flyttat ett flertal gånger (fig. 6). På en ägodelningskarta över Västerbyholm från 1757 är sätesgården utmärkt inom utredningsområdet, men direkt invid det dåtida vattnet öster om Boudden. Baserat på kartmaterialet har detta läge kommit att inkluderas i objekt 3 (3b). På kartan omnämns inte det tidigare från 1600-talet belagda läget på Boudden, men däremot finns det en uppgift om att sätesgården förut låg på en plats ca 500 m SSÖ om Boudden (RAÄ 136; se ÖML 1 i Ternström 2003). På kartan nämns det även att den dåvarande ägaren stod i beredskap att flytta mangården till Bergbacken (RAÄ 139; se objekt 6 i Ternström 2003).

Objekt 4. *RAÄ 84. Melbys gamla tomt. Bytomt.*

Västerby är inte den enda av byarna på Händelö som ändrat läge. Så är även fallet för Melby och objekt 4 motsvarar Melbys gamla tomt, RAÄ 84. Byn finns utmärkt på denna plats på exempelvis arealavmätningsskartan över Händelö och Västerbyholm från 1685. Melby har medeltida belägg och omnämndes första gången på 1400-talet (Franzén 1937). Det är även möjligt att bebyggelsen går längre tillbaka i tiden. Nivån över havet talar för att platsen kan ha tagits i bruk under järnålder och dessutom har ett par stensättningsliknande lämningar iakttagits på krönet i norr (se RAÄ 84). Även ortnamnet tyder på detta. Ändelsen -by är typisk för byar och gårdar som etablerades under järnålder. Inom ett ca 150 x 50 meter stort område har ett obestämt antal bostads- och uthusgrunder, två källargropar och mindre odlingsytor, liksom ett flertal förhöjningar efter äldre bebyggelse observerats.

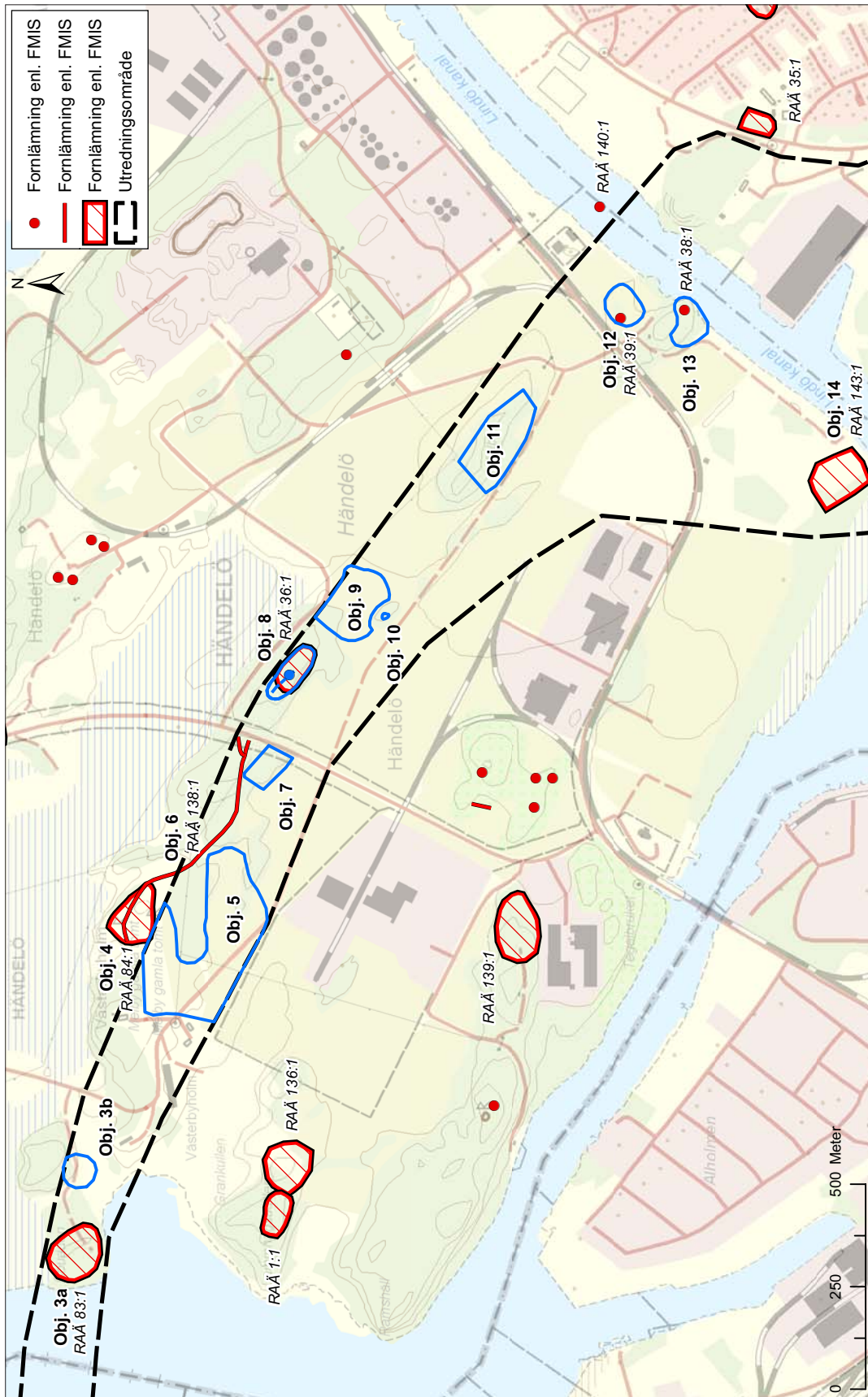


Fig 5. Händelö med vid utredningen identifierade objekt, samt det på ön kända gravfältet RAÅ 1, markerade. Kartan är ett utdrag ur Fastighetskartan i skala 1:15 000.



a



b

WÄSTERBYHOLMS Charta Beskrifning uti
Sti Johannis Locher, Löfings Härad och Östergötland.
 Ryttmästaren Wälborne Herr Johan Adelswärd possederar Frälse-
 Säteri hemman & belägit Nord öst ifrån Norr Köping ½ mil, på
 en udde wid Bräwiken, Låtegården hafwer fordom varit byggd, der Låte-
 gården nu står, wid No 1 på Chartan. är sedermera flyttad på en liden udde
 Bräwiken No 4 therifrån nu warande ägare är i begrep af flytta-
 mangården på höga Bergbalken No 3.

c

Fig 6. Västerbyholm och objekt 3.

a) utdrag ur 1685 års arealavmätningsskarta

b) utdrag ur 1757 års ägodelningskarta

c) den del av texten på 1757 års karta som berör flyttingen av sätesgården

Objekt 5. Lämpligt boplatsläge.

Objekt 5 motsvarar ett större område söder om objekt 4, vilket avgränsades i samband med inventeringen då det bedömdes som ett topografiskt lämpligt boplatsläge. Området karaktäriseras av högre liggande och svagt sluttande mark på och i anslutning till impediment. I åkermarken öster om objekt 5 och direkt söder om objekt 7 har ett flertal schakt dragits inom ett lämpligt boplatsläge vid en tidigare utförd utredning etapp 2, utan att något av arkeologiskt intresse påträffades (Gill m fl 2006).

Objekt 6. RAÄ 138. Vägbank.

Objekt 6 utgörs av en inom området sedan tidigare känd färdväg, som består av en ca 670 m lång vägbank (NV-SÖ). Vägbanken är till största delen uppbyggd av sten och jord, den är 2–5 m bred och närmare 1 m hög. På häradsekonomska kartan från 1868–77 är vägsträckningen utmärkt som allé. Vägbanken är omskriven i samband med flera tidigare utredningar (Ternström 2003; Gill m fl 2006; Lindberg 2006). Vid en arkeologisk utredning etapp 2 som utfördes 2005 öppnades tre sektioner genom vägen, men inget daterbart material hittades. Färdvägen kunde däremot följas till ett centralt läge inom Melbys gamla tomt (Lindberg 2006). Vägbanken har alltså en klar koppling till den gamla bytomten och det är därför sannolikt att vägen, liksom bytomten, har medeltida eller t o m förhistoriskt ursprung.

Objekt 7. Lämpligt gravläge.

På ett utskjutande bergsparti i nuvarande skogsmark ovan lägre liggande åkermark avgränsades vid inventeringen objekt 7, som ett lämpligt gravläge. Området är ca 100 x 50 m stort och karaktäriseras av markfasta block och större stenar. Marken var stenig och uppvisade ett flertal mindre ojämnheter, utan att några tydliga strukturer framträdde. Med tanke på hur få gravar från förhistorisk tid som är kända på Händelö är det vår uppfattning att det finns ett värde i att kontrollera platsen för att se om övertorvade flacka stensättningar kan finnas dolda under markytan.

Objekt 8. RAÄ 36. En stenrad/stensträng och möjliga stensättningar.

RAÄ 36 är sedan tidigare registrerad som ett område med fornlämningsliknande lämningar bestående av ett flertal utsparade och upplagda förhöjningar i och runt ytliga grustäkter. Vissa av dem ansågs vid fornminnesinventeringen 1979 vara stensättningsliknande. Området ligger mitt på en nordväst-sydöstligt gående moränrygg i skogsmark och visade sig vid inventeringen vara mycket skadat av täkterna och därav också svårbedömt. En del av stenansamlingarna på platsen är säkerligen ett resultat av täkterna, men det förefaller också finnas äldre strukturer genom vilka täkterna grävts. Åtminstone en av dessa uppfattades vid inventeringen som en möjlig stensättning, oregelbunden till formen då den var störd av en täkt i norr och ca 9 x 5 m stor. Ste-



Fig 7. En möjlig stensättning inom objekt 8.

narna låg tätt packade och var överväxta av torv och mossa (den möjliga stensättningen är markerad som en punkt inom objekt 8, se figur 5) (fig. 7). Uppe på krönet kunde också en stenrad iakttas, vilken föreföll vara konstruerad och skulle kunna utgöra en gles och delvis borttagen stensträng. Stenraden bestod av större stenar och block som låg i likartad orientering, enstaka eller placerade i mindre grupper, till en sammanlagd längd av 75 m (markerad som linje inom objekt 8, se figur 5).

Objekt 9. *Lämpligt boplatsläge.*

Den östligaste delen av den moränrygg som objekt 8 är belägen på har vid en tidigare utredning utförd 2003 pekats ut som ett lämpligt boplatsläge. Läget utgörs av en flack sydvästsluttning med ett flertal stenröjda ytor och antydningar till terrasseringsar (se objekt 4 i Ternström 2003:12). Vid här aktuell inventering kom även den svagt sluttande åkermarken söder och sydöst därom fram till en mindre åkerholme att inkluderas med hänseende till det för boplatst topografiskt lämpliga läget (fig. 8). På impedimentet, och i kanten av åkermarken, väster om objekt 9 och söder om objekt 8 har vid en tidigare utredning etapp 2 ett flertal schakt tagits upp, utan att något av arkeologiskt intresse påträffades (Ternström 2004).



Fig 8. Det lämpliga boplatsläget i åkermark inom objekt 9, mot sydöst.

Objekt 10. *Möjliga stensättningar eller eventuell röjningssten.*

På krönet av den åkerholme som avgränsar objekt 9 i söder påträffades vid utredningen en stenansamling i en sänka mellan två uppstickande partier av berg i dagen.



Fig 9. De möjliga stensättningarna eller röjningsstenen, objekt 10.

Stenansamlingen var oregelbunden till formen, heterogen, ca 15 m i diameter och bestod av 0,1–1,0 m stora stenar. I sydöst låg stenarna ytligare, de var större och framträdde tydligare, medan stenarna var mindre och svårare att urskilja i nordväst. Möjligen rör det sig om flera tätt intill varandra belägna stensättningar, av vilka den tydligaste var rektangulär och ca 5 x 8 m stor (fig. 9). Öster om stenansamlingen fanns en röjd yta.

Objekt 11. *Melbys nya tomt.*

Detta är platsen för Melbys sentida läge. Enligt lantmäterikartor var denna plats obebyggd under 1600- och 1700-talen. På den tryckta ekonomiska kartan från 1980-talet finns däremot bebyggelse på platsen (Larsson 1998b). Denna kan följas tillbaka till 1800-talet, genom att bebyggelse finns markerad här under beteckningen Melby på de ekonomiska kartorna från 1947 och 1868–77. Ett flertal bebyggelsepåspår är bevarade.

Objekt 12. *RAÄ 39. Boplatsläge, röjningsrösen och/eller stensättningar samt en högljknande lämning.*

RAÄ 39 är sedan tidigare registrerad som en fornlämningsliknande lämning och avser en högljknande lämning, 8 m i diameter och 0,8 m hög, belägen på krönet av en låg åkerholme. Den bedömdes som en sentida odlingslämning vid fornminnesinventeringen 1979. Vid utredningen iaktogs även tre intill impedimenten och på åkern söder därom belägna rösen. De ser idag ut som odlingsrösen, men det kan inte uteslutas att det i botten kan finnas stensättningar som blivit sekundärt använda som stentippar i historisk tid. Rösena befinner sig även i en av impedimenten skyddad sluttning, vilket utgör ett möjligt boplatsläge.

Objekt 13. *RAÄ 38. Lämpligt grav-/boplatsläge.*

RAÄ 38 är sedan tidigare registrerad som en fornlämningsliknande lämning i form av en stensättningsliknande, övertorvad och delvis bortschaktad anläggning, 8 m i diameter och 0,3 m hög. Området kring RAÄ 38, d v s den södra ändan av en moränhöjd intill nuvarande Lindö kanal, har vid den föregående utredningen 2003 pekats ut som ett lämpligt grav- och boplatsläge. Läget utgörs av en flack sydsluttning med berg i dagen innehållande ett flertal stenröjda ytor (se objekt 11 i Ternström 2003:13). Den sydliga delen av impedimentet omfattar också den plats där det enligt en äldre uppgift ska ha funnits en gravkulle, d v s ca 500 m nordöst om torpet Balk (Edlund i ATA).

Objekt 14. *RAÄ 143. Balk. Torplämning.*

Inom en ca 120 x 100 m (NNV-SSÖ) stor yta finns här lämningar efter torpet Balk. Enligt kartmaterial ska bebyggelse ha funnits här sedan 1600-talet och platsen är utmärkt som Balkstorpet på ägodelningskartan över Västerbyholm från 1757. På härads-ekonomiska kartan från 1868-77 finns ett jordetorp inom området och man kan på kartan även se hur platsen tidigare låg direkt invid Rörsviken (se objekt 17 i Ternström 2003:15). Platsen är idag kraftigt påverkad av sentida schaktningar och exploatering. Efter stormen Gudrun år 2005 gjorde länsstyrelsen en besiktning av fornlämningen och bedömde att lämningen inte hade skadats (Backman & Svarvar 2005:24).

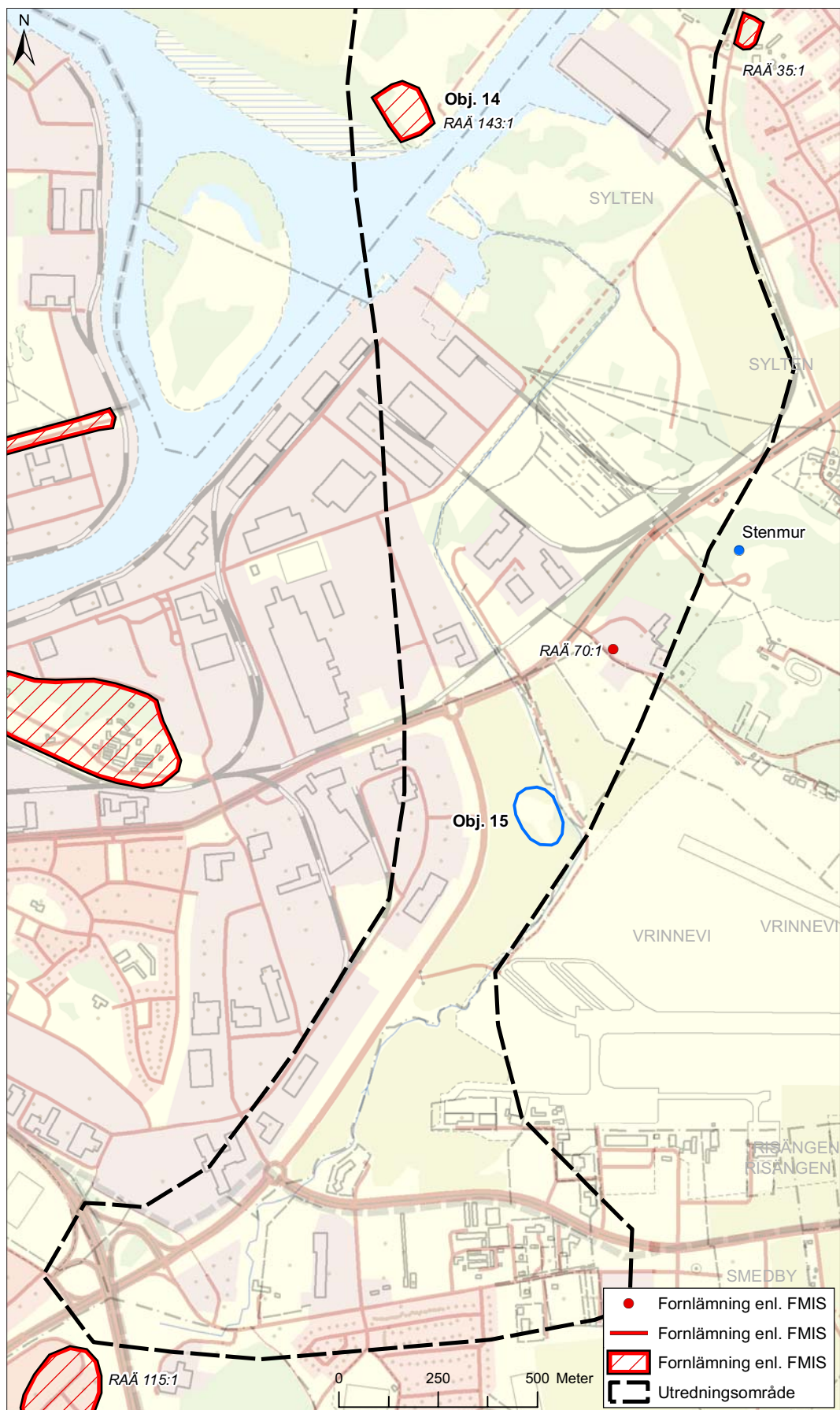


Fig 10. Utredningsområdet från Lindö kanal till Ljura trafikplats med vid inventeringen identifierade objekt, samt intill området belägna forn- och kulturlämningar, markerade. Kartan är ett utdrag ur Fastighetskartan i skala 1:15 000.

Lindö kanal till Ljura trafikplats

Inom denna del av utredningsområdet var antalet identifierade objekt mycket få. Området är till stora delar dels flackt och beläget under 5 m ö h, dels kraftigt exploaterat, bland annat av äldre, militära anläggningar. Endast ett objekt, nr 15, identifierades inom området (fig. 10). Därutöver påträffades en lämning av kulturhistoriskt intresse strax utanför området. Lämningen utgjordes av en delvis mycket välbevarad stenmur som sträckte sig i skogskanten utmed en i sydöst belägen öppen yta. Muren hade en öppning, den var upp till 0,7 m hög, närmast en meter bred och uppbyggd av i huvudsak 0,2-0,4 m stora stenar. I stenmurens ena ända iaktogs en anhopning av bl a tegelstenar och sten (ett möjligt raseringslager efter en byggnad, men eftersom inga spår av någon grund iaktogs kan massorna vara redeponerade). I andra ändan anslöt muren till en hästskoformad struktur, sannolikt lämningen efter en boskapsfälla eller möjligen foderlada, ca 5 m i diameter (fig. 11). Troligen hör lämningarna samman med det torp, Hagtorpet, som tidigare låg i området. Hagtorpet finns utmärkt på de ekonomiska kartorna från både 1947 och 1868-77, men saknas däremot både på enskifteskartan över Berga by från 1817 och på äldre 1700-tals kartor.

Objekt 15. Lämpligt boplatsläge.

På högre liggande mark, på och i anslutning till ett impediment i åkermark, avgränsades ett topografiskt lämpligt boplatsläge.



Fig 11. De utanför utredningsområdet mellan Lindö kanal och Ljura trafikplats påträffade lämningarna av kulturhistoriskt intresse
a) stenmuren
b) den eventuella boskapsfällan eller foderladan
c) anhopningen av bl a tegelsten

Rekommendationer

Inför en framtida exploatering av området har rekommendationer om vidare antikvariska insatser sammanställts i enlighet med de påträffade objekternas status som fornlämningar, möjliga fornlämningar eller övriga lämningar (fig. 12).

Objekt	RAÄ nr	Lämningstyp	Status	Åtgärd
1a	Saknas	Boplatsläge	Möjlig fornlämning	Utredning etapp 2
1b	Saknas	Möjlig stensättning	Möjlig fornlämning	Utredning etapp 2
1c	Saknas	Husgrund och möjlig torplämning	Möjlig fornlämning	Utredning etapp 2
1d	RAÄ 128	Skålgropslokal	Fornlämning	Förundersökning
2	Saknas	Boplatsläge	Möjlig fornlämning	Utredning etapp 2
3a	RAÄ 83	By-/gårdstomt	Möjlig fornlämning	Utredning etapp 2
3b	Saknas	Möjlig gårdstomt	Möjlig fornlämning	Utredning etapp 2
4	RAÄ 84	Bytomt	Fornlämning	Förundersökning
5	Saknas	Boplatsläge	Möjlig fornlämning	Utredning etapp 2
6	RAÄ 138	Vägbank	Bevakningsobjekt	Utredning etapp 2
7	Saknas	Gravläge	Möjlig fornlämning	Utredning etapp 2
8	RAÄ 36	Stenrad/stensträng och möjliga stensättningar	Möjlig fornlämning	Utredning etapp 2
9	Saknas	Boplatsläge	Möjlig fornlämning	Utredning etapp 2
10	Saknas	Ev stensättningar eller röjningssten	Möjlig fornlämning	Utredning etapp 2
11	Saknas	Melbys nya tomt	Övrig kulturhistorisk lämning	Dokumentation/ kartering
12	RAÄ 39	Boplatsläge, röjningsrösen och/eller stensättningar, högliknande lämning	Möjlig fornlämning	Utredning etapp 2
13	RAÄ 38	Grav-/boplatsläge	Möjlig fornlämning	Utredning etapp 2
14	RAÄ 143	Torplämning	Fornlämning	Förundersökning
15	Saknas	Boplatsläge	Möjlig fornlämning	Utredning etapp 2

Fig 12. Sammanställning med förslag till vidare arkeologiska insatser

Fornlämningar

För de sedan tidigare registrerade fasta fornlämningarna inom utredningsområdet, dvs objekt 1d, 4 och 14, rekommenderas vidare åtgärder i form av arkeologisk förundersökning. Vid en förundersökning av objekt 1d rekommenderas att schakt även dras i direkt anslutning till skålgropshällen. Detta för att om möjligt finna spår efter aktiviteter som kan ha ägt rum invid skålgroparna och som skulle kunna öka förståelsen för vad platser av detta slag hade för betydelse. Avseende objekt 4, Melbys gamla bytomt, som enligt dagens uppskattade utbredning ligger utanför utredningsområdet rekommenderas en förundersökning i avgränsande syfte.

Indikationer på fornlämningar

För samtliga vid fältarbetet avgränsade lämpliga boplatslägen, d v s objekt 1a, 2, 5, 9, 12, 13 och 15, rekommenderas vidare åtgärder i form av utredning etapp 2. Detsamma gäller för det avgränsade gravläget, objekt 7.

Avseende de möjliga stensättningar och/eller röjningsrösen som finns inom området, objekt 1b, 8, 10, 12 och 13, rekommenderas utredningar etapp 2 i syfte att klargöra deras eventuella fornlämningsstatus.

Trots att den iakttagna husgrunden inom objekt 1c är lämningen efter ett hus som har övergivits relativt nyligen, går bebyggelsen på platsen långt tillbaka i tiden och kan beläggas så tidigt som 1697. Därför rekommenderas en utredning etapp 2 för att klargöra om det finns lämningar kvar efter äldre bebyggelse på platsen.

Det ursprungliga läget för Västerby är osäkert, men byn har medeltida belägg och på det äldsta kartmaterialet från 1600-talet pekas Boudden ut som platsen för Västerbyholm. Detta talar för att Boudden, objekt 3a, är att betrakta som en fornlämning. På grund av att det idag är oklart om lämningar efter platsens äldre bebyggelse finns bevarade, rekommenderas ändå en utredning etapp 2 för att klargöra objektets status. Av samma anledning rekommenderas en utredning etapp 2 för sätesgårdens 1700-tals läge, objekt 3b.

Vägbanken, objekt 6, är också med stor sannolikhet att betrakta som en fornlämning. Vägens tydliga koppling till Melbys gamla bytomt talar för detta. Det är högst troligt att vägbanken, liksom bytomten, har medeltida eller t o m förhistoriskt ursprung. För att med säkerhet kunna fastställa vägens status som fornlämning är dock en datering av anläggningen av största vikt, varför vidare arkeologiska insatser rekommenderas.

Övriga lämningar

Ett objekt har bedömts vara en lämning av övrigt kulturhistoriskt intresse, objekt 11. Objektet motsvarar Melbys sentida läge, som endast går att belägga från 1800-talet och framåt. Med tanke på Melbys betydelse som en av de tre byarna på Händelö, rekommenderas en kartering och dokumentation av synliga lämningar på platsen före exploatering.

Länsstyrelsen i Östergötlands län fattar beslut om eventuella antikvariska åtgärder.

Referenser

Litteratur

BACKMAN, M. & SVARVAR, K. 2005. *Stormskadeinventering av forn- och kulturlämningar i Östergötlands län 2005*. Länsstyrelsen i Östergötland. Dnr 435-14683-05. Rapport nr: 2005:18. Linköping.

FRANZÉN, G. 1937. *Vikbolandets by- och gårdsnamn*. Uppsala.

GILL, A., BJÖRKLUND, S., LARSSON, A., HED JAKOBSSON, A., LAGERLÖF, S. & LINDBLOM, C. 2006. *Naturgas mellansverige etapp III, Östergötlands län, sträckan Stångån – Bråviken*. Särskild arkeologisk utredning etapp 2. Rapporter från Arkeologikonsult 2006:2050. Upplands Väsby.

KALIFF, A. 1991. *Arkeologisk utredning i form av specialinventering och arkivstudier. Östergötland, Kvillinge socken, Herstaberg 1:3, Ringey 3:1 och Björnviken 2:1. Trafikplatser och vägar i samband med byggandet av E4:an, förbifart Norrköping samt ny sträckning av väg 51*. Riksantikvarieämbetet. Avdelningen för arkeologiska undersökningar. Rapport UV Linköping. Dnr 5292/90. Linköping.

KALIFF, A., BJÖRKHAGER, V., CARLSSON, T. & SKJÖLDEBRAND, M. 1995. *Ringeby. En kult- och gravplats från yngre bronsålder. Arkeologisk undersökning RAÄ 6, Kvillinge socken, Norrköpings kommun, Östergötland*. Riksantikvarieämbetet. Avdelningen för arkeologiska undersökningar. Rapport UV Linköping 1995:51. Linköping.

LARSSON, L. Z. 1998A. *Dagvattenanläggningar norr om Norrköping. Arkeologisk utredning etapp 1. Kvillinge socken, Norrköpings kommun, Östergötland*. Riksantikvarieämbetet. Avdelningen för arkeologiska undersökningar. Rapport UV Linköping 1998:39. Linköping.

LARSSON, L. Z. 1998B. *Etanolanläggning inom fastigheten Händelö 2:1. Arkeologisk utredning, etapp 1. Fd Sankt Johannes socken, Norrköpings kommun, Östergötland*. Riksantikvarieämbetet. Avdelningen för arkeologiska undersökningar. Rapport UV Linköping 1998:17. Linköping.

LINDBERG, R. 2006. *Händelö 2:2. Arkeologisk utredning etapp 2. RAÄ 84 och 138, f d S:t Johannes socken, Norrköpings stad och kommun, Östergötlands län*. Östergötlands länsmuseum. Rapport 2006:21. Linköping.

NIELSEN, A-L. 1991. *Östergötland, Kvillinge socken, Herstaberg 9:1*. Arkeologisk utredning. RAÄ Rapport UV Mitt. Linköping.

NILSSON, P. 2002. *Herstabergs arbetsområde. Herstaberg, Kvillinge socken, Norrköpings kommun, Östergötland*. Arkeologisk utredning etapp 1. Riksantikvarieämbetet. Avdelningen för arkeologiska undersökningar. Rapport UV Öst 2002:40. Linköping.

Nilsson, P. & Ericsson, A. 2004. *En syllstensbyggnad och en medeltida ödegård vid Herstadberg. Arkeologisk utredning, etapp 2, inför planerade industrietableringar och ombyggnad av golfbana inom Herstadbergs arbetsområde. Kvillinge socken, Norrköpings kommun, Östergötland.* Riksantikvarieämbetet. Avdelningen för arkeologiska undersökningar. Rapport UV Öst 2004:44. Linköping.

Olsén, P. 1965. *Norrköpingstraktens fornminnen. I: B. Helmfrid & S. Kraft (red.) Norrköpings historia. 1. Från forntid till Vasatid.* Norrköpings stads historiekommitté. Norrköping.

PETERSSON, M. & ULFHJELM, A. 2000. *Vilhelmsberg – ett gravfält från vendeltiden. Vilhelmsberg, Skälstad 1:12, Kvillinge socken, Norrköpings kommun, Östergötland.* Arkeologisk undersökning. Riksantikvarieämbetet. Avdelningen för arkeologiska undersökningar. Rapport UV Öst 2000:10. Linköping.

SVARVAR, K. 2006. *Trafikplats vid Ljura bytomt. Arkeologisk förundersökning. RAÄ 115, S:t Johannes socken, Norrköpings kommun, Östergötlands län.* Östergötlands länsmuseum. Rapport 2006:65. Linköping.

TERNSTRÖM, C. 2001. *Norrköping – Åby. Fjärrvärme. Arkeologisk förundersökning. RAÄ 1, 13, 132 m fl, Kvillinge socken, Norrköpings kommun, Östergötlands län.* Östergötlands länsmuseum. Rapport 2001:52. Linköping.

TERNSTRÖM, C. 2003. *Händelö. Arkeologisk utredning etapp 1, f d S:t Johannes socken, Norrköpings stad och kommun, Östergötlands län.* Östergötlands länsmuseum. Rapport 2003:78. Linköping.

TERNSTRÖM, C. 2004. *Händelö 2:1, f d S:t Johannes socken, Norrköpings stad och kommun, Östergötlands län.* Östergötlands länsmuseum. Rapport 2004:32. Linköping.

Övriga källor

Fornminnesregistret, <http://www.fmis.raa.se>

Lantmäteriet, historiska kartor, <http://www.lantmateriet.se>

Institutet för språk och folkminnen, namnavdelningens ortnamnsdatabas,
<http://www.sofi.se>

Kartmaterial

Ekonomiska kartan från 1947. Rikets allmänna kartverks arkiv.

J112-56-11 Norrköping. Häradsekonomiska kartan från 1868-77. Rikets allmänna kartverks arkiv.

D106-3:4 Berga nr 1-7, Styrestads sn, Östergötlands län. Enskifteskarta från 1817. Lantmäteristyrelsens arkiv.

D163-38:1 Västerbyholm nr 1, S:t Johannes sn, Östergötlands län. Ägodelning från 1757. Lantmäteristyrelsens arkiv.

D57-23:1 Herrstad nr 1-6, Kvillinge sn, Östergötlands län. Ägomätning från 1697. Lantmäteristyrelsens arkiv.

05-NKG-6 Händelö nr 1 och Västerbyholm nr 1, S:t Johannes sn, Östergötlands län. Arealavmätning från 1685. Lantmåterimyndigheternas arkiv.

Tekniska och administrativa uppgifter

Arkeologikonsult projektnummer:	2144
Länsstyrelsens beslutsnummer:	431-10879-07
Beställare:	Vägverket, region sydöst
Typ av undersökning:	Arkeologisk utredning, etapp 1
Utförandetid, fältarbete:	3–5 september 2008
Utredningsområdets storlek:	Ca 453 hektar
Län:	Östergötland
Landskap:	Östergötland
Kommun:	Norrköping
Socken:	Kvillinge, Styrstad och f d Sankt Johannes (nu Norrköpings stad)
Ekonomiska kartans blad:	9G 0e Loddby 8G 9e Norrköping 8G 9f Lindö
Koordinatsystem:	RT-90 2,5 gon V
Koordinater:	x6500700-6495200 y1519950-1524500
Projektledare:	Svante Norr
Fältarkeologer:	Helena Andersson och Svante Norr
Rapportansvarig:	Svante Norr
Rapporttext:	Helena Andersson
Kvalitetskontroll:	Svante Norr
Planer:	Medea Huuva
Layout:	Medea Huuva
Dokumentationsmaterial:	Digitalfotografier
Fynd:	Inga fynd har tillvaratagits

Arkeologikonsult Tel 08-590 840 41
Box 466 Fax 08-590 725 41
194 04 Upplands Väsby www.arkeologikonsult.se



Rapporter från Arkeologikonsult 2008:2144