



Riksantikvarieämbetet
Avdelningen för arkeologiska undersökningar

UV ÖST RAPPORT 2001:61

ARKEOLOGISK FÖRUNDERÖKNING

Gravar och gravfält vid Linköpings flygplats

RAÄ 122, 123, 125 i Linköpings stad

RAÄ 17 – 18, 19 i Vårdsbergs socken

Linköpings flygplats/Saab-fältet, Tannefors 1:107

Linköpings kommun

Östergötland

Dnr: 422-4129-2000

Fredrik Molin

Annika Helander, Andreas Hennius,
Per Nilsson och Katarina Österström

UV ÖST RAPPORT 2001:61

ARKEOLOGISK FÖRUNDERÖKNING

Gravar och gravfält vid Linköpings flygplats

*RAÄ 122, 123, 125 i Linköpings stad
RAÄ 17 – 18, 19 i Vårdsbergs socken
Linköpings flygplats/Saab-fältet, Tannefors 1:107
Linköpings kommun
Östergötland*

Dnr: 422-4129-2000

Fredrik Molin

Annika Helander, Andreas Henniuss,
Per Nilsson och Katarina Österström



Riksantikvarieämbetet

Avdelningen för arkeologiska undersökningar

Riksantikvarieämbetet

Avdelningen för arkeologiska undersökningar

UV Öst

Roxengatan 7, 582 73 Linköping

Tel. 013-24 47 00

Fax 013-10 13 24

uvost@raa.se

www.raa.se/uv

Produktion och layout Britt Lundberg

Grafik Lars Östlin

Foto Rikard Hedvall, Annika Helander, Fredrik Molin

Tryck City-Tryck, Motala 2001

Kartor ur allmänt kartmaterial, © Lantmäteriverket, 801 82 Gävle. Dnr L 1999/3.

Fotona i denna rapport är publicerade med tillstånd av Saab AB.

© 2001 Riksantikvarieämbetet

UV Öst, Rapport 2001:61

ISSN 1404-0875

Innehåll

Inledning 5

Syfte och metod 5

Övergripande arkeologisk bakgrund 6

Tidigare undersökningar 6

Anslutande fornlämningar 6

Övergripande problemområden 9

Sammanfattning av undersökningresultaten 10

RAÄ 122, Linköpings stad 10

RAÄ 123, Linköpings stad 10

RAÄ 125, Linköpings stad 10

RAÄ 17 – 18, Vårdsbergs socken 10

RAÄ 19, Vårdsbergs socken 11

Framtida frågeställningar 14

Resultat av förundersökningarna 14

RAÄ 122, Linköpings stad 14

RAÄ 123, Linköpings stad 14

RAÄ 125, Linköpings stad 15

RAÄ 17 – 18, Vårdsbergs socken 17

RAÄ 19, Vårdsbergs socken 19

Referenser 21

Muntligt meddelande 21

Otryckta källor 21

Administrativa uppgifter 21

Bilaga 1. Anläggningslistor 22

Bilaga 2. Fyndlistor 24

Planer över undersökningsområdena 25

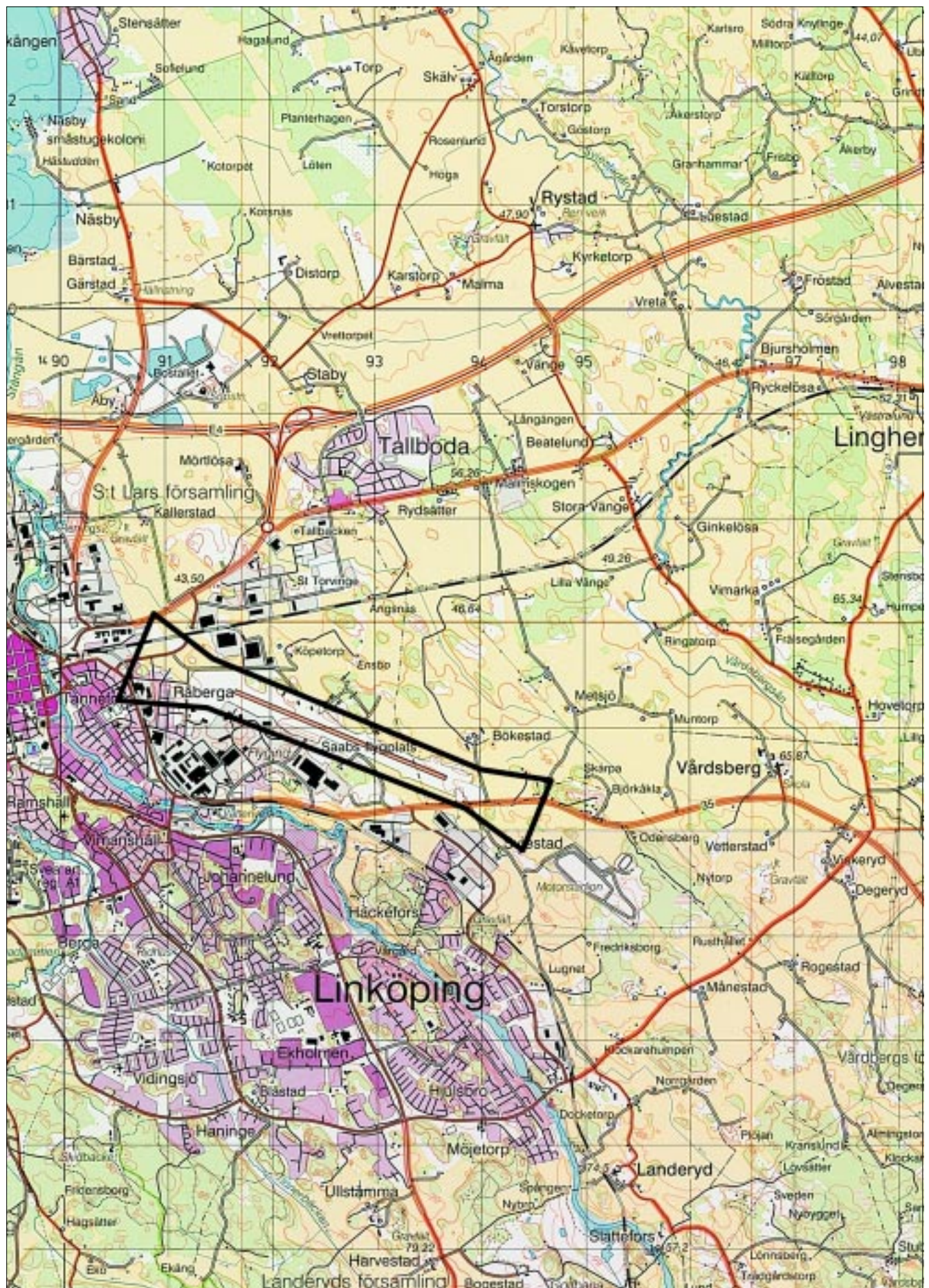


Fig 1. Utdrag ur Topografiska kartan över Linköping med undersökningsområdet markerat. Skala 1:50 000.

Arkeologisk förundersökning Gravar och gravfält vid Linköpings flygplats

Riksantikvarieämbetet, Avdelningen för arkeologiska undersökningar, UV Öst har under våren 2001 utfört förundersökningar av ett flertal fornlämningsområden inom området för Linköpings flygplats. Undersökningarna föranleddes av stundande markarbeten i anslutning till start- och landningsbanan. Fornlämningarna utgjordes av gravar och

gravgrupper som är belägna på de kvarvarande höjdparter som idag omger flygfältet. Undersökningarna visade att tre av platserna utgjordes av gravfält med ett flertal gravar medan en lokal omfattade en mindre gravgrupp. I huvudsak kan gravarna dateras till äldre järnålder. Flera av platserna uppvisade även fynd från äldre stenålder.

Inledning

Linköpings kommun och Saab AB (publ) har ett gemensamt åtagande gentemot Luftfartsinspektionen vad gäller utökning av stråkytorna i närområdet till start- och landningsbanan vid Linköpings flygplats. Åtagandet innebär en utjämning av markytorna vilket får som följd att befintliga höjdparter avlägsnas och att svackor fylls ut.

Området som berörs av arbetet omfattar, räknat från mitten av start- och landningsbanan, 150 m på båda sidor utmed banans hela längd. Banändarna kommer att avslutas med koniska partier där marknivåerna, enligt uppgift från kommunens Gatuenhet, tillåts vara högre än utmed banan. Det område som innefattas av markarbetena är ca 4 km långt. Utmed banan är bredden 300 m medan de avslutande konformationerna maximalt mäter 550 m.

Inom det planerade exploateringsområdet finns ett flertal registrerade fornlämningar som kommer att beröras. Fornlämningarna utgörs av gravar och gravgrupper som är belägna på de kvarliggande höjdpartierna som idag omger flygfältet. De planerade markarbetena berör följande gravar, gravgrupper och gravfält: RAÄ 122, 123, 125 i Linköpings stad och RAÄ 17–18, 19 i Vårdsbergs socken.

Med anledning av den förestående exploateringen har Riksantikvarieämbetet, Avdelningen för arkeologiska undersökningar, UV Öst utfört besiktningar och förundersökningar av ovan redovisade fornlämningar. Arbetet utfördes under våren 2001 av tre arbetsgrupper. Samordnare för det arkeologiska projektet var Annika Helander.

Syfte och metod

Förundersökningarna syftade till att klargöra art och gravskick av de registrerade gravarna och gravfälten samt av eventuellt nyfunna lämningar inom fornlämningsområdena. Syftet var även att avgränsa respektive fornlämningsområde samt att bedöma omfattningen av lämningarna inom dessa. Resultaten skall även användas som underlag inför bedömningen av efterföljande slutundersökningsbehov.

Vid förundersökningarna grävdes sökschakt inom fornlämningsområdena med hjälp av maskin. Torvskikt och matjord avlägsnades skiktvis ned till orörd mark eller anläggningsnivå. Därefter vidtog handrensning av påträffade lämningar.

All plandokumentation utfördes med hjälp av digitalt mätinstrument, såsom totalstation (Geodimeter) och finns registrerad i RAÄ/UV's GIS-baserade informationssystem *Intrasis*. Lager, anläggningar och fynd mättes således in digitalt och registrerades.

Ett fåtal för lokalerna representativa anläggningar undersöktes i syfte att utgöra underlagsmaterial inför kommande slutundersökningar. Dokumentationen av sektioner utfördes manuellt.

Fotodokumentation utfördes analogt och digitalt i form av snedbilder över enskilda anläggningar eller ytor. Ett fåtal ¹⁴C-prover har analyserats för att fastställa datering.

Övergripande arkeologisk bakgrund

Linköpings flygplats är etablerad i stadens östra utkant där återstoden av det orörda landskapet karakteriseras av lätt böljande åkermark med uppskjutande bergspartier och impediment. Nivåerna varierar mellan ca 45 m ö h i de lägre partierna till ca 60 m ö h på höjderna. Åkermarken domineras av lerjordar medan moränmark finns samlad kring bergspartierna.

Området söder om Roxen karakteriseras av en hög frekvens fornlämningar från äldre järnålder, inte minst gravfält av varierande storlekar (Kaliff 1999, s 83). Flera gravfält från äldre järnålder har under de senaste årtiondena varit föremål för undersökningar i Linköpingsområdet, i samband med olika former av exploateringar, t ex vid Mörtlösa, Staby och Tallboda. Vid Mörtlösa undersöktes exempelvis ett större gravområde där inte mindre än 140 anläggningar hade bevarad gravgömma. Gravöverbyggnaderna bestod i huvudsak av rundade stensättningar medan flertalet gravar var ommarkerade (Nilsson 1980).

Området kring flygplatsen är således fornlämningsrikt och karakteriseras av de många gravar och gravfält som är belägna på höjdpartierna. Gravformerna utgörs i huvudsak av runda och kvadratiske stensättningar vilka morfologiskt sett kan dateras till romersk järnålder och början av folkvandringstid (t ex Nilsson 1987; Korsfeldt 1992; Kaliff 1997, s 25 f). I anslutning till exploateringsområdet har flera fornlämningar undersökts tidigare, där resultaten visat på dateringar ända från mellanneolitikum till yngre järnålder.

Tidigare undersökningar

Inför utvidgningar av Saab-Scania:s civila flygdivision har flera undersökningar ägt rum sedan 1980-talet. 1983 undersöktes delar av RAÄ 116 varvid flera stensättningar och härdar dokumenterades. Gravarna bedömdes främst vara från yngre järnålder. Vid tillfället berördes även en mindre del av RAÄ 117 varvid ytterligare ett par stensättningar undersöktes (Johnson 1996). Ursprungligen har fornlämningarna utgjort ett sammanhängande gravfält. Under 1990 undersöktes den större resterande delen av RAÄ 117 vilket resulterade i ett stort gravfält bestående av ca 100 gravar. De äldsta gravarna anlades redan under yngre bronsålder. Ungefär hälften av gravarna var emellertid anlagda under vendel- och vikingatid och innehöll rikligt med gravgåvor. Gravfältet överlagrade även resterna efter en bronsgjuteriverksamhet från yngre bronsålder med bland annat fynd av deglar och gjutformar. Bland materialet påträffades även en intakt degel med rester efter gjutningen av guld (Helander & Zetterlund 1997).

Vid samma tillfälle förundersöktes RAÄ 120 varvid ytterligare ett flertal stensättningar påträffades. I anslutning till gravarna framkom boplatstester och fynd av järnålderskeramik. Bland keramiken fanns även snörörade

skärvor från mellanneolitisk tid. Sammantaget med fynden av flintavslag och bearbetad kvarts indikeras därmed även förekomsten av en stenåldersboplats inom området (Zetterlund 1990).

Ovan nämnda undersökningar är utförda söder om start- och landningsbanan. Även norr om denna, inom det aktuella exploateringsområdet, har en arkeologisk undersökning genomförts. År 1973 undersöktes delar av RAÄ 19 i samband med tidigare markberedningar för att öka säkerheten vid start- och landningsbanan. Enligt fornminnesregistret utgjordes RAÄ 19 av en kvadratisk stensättning. Vid undersökningen framkom ytterligare två stensättningar och sex flatmarksgravar som kunde dateras till romersk järnålder. Vid undersökningen fastslogs att gravfältet sannolikt fortsatte utanför det undersökta området (Nilsson 1979). Resterande delar av detta gravfält berörs av det nu aktuella exploateringsområdet.

Anslutande fornlämningar

I ett inledande skede omfattade de planerade markarbetena även RAÄ 124 belägen söder om start- och landningsbanan. RAÄ 124 är ett gravfält som år 1937 bestod av 25 gravar i form av resta stenar och runda stensättningar varav en del var försedda med kantkedja. Gravfältet har troligen sträckt sig öster om den äldre vägen mellan byarna Råberga och Ensbo, som kvarligger än idag med avbrott för start- och landningsbanan. Enligt storskifteskartan från 1777 över Råberga bys ägor finns ett område direkt öster om gravfältet som beskrivs i akten under ”Äng och instängde Lindor”. Beskrivningen (39) visar att gravfältet sträckt sig ytterligare ca 50 m österut då det i texten nämns att ”stenrösen uti åkerjorden” har funnits här.

Enligt fornminnesregistreringen år 1945 återstod minst fem av gravarna som tidigare dokumenterats. Det kunde också konstateras att militära befästningar var uppförda i området, varav ett par inne i gravarna. Sedan dess har hela området täckts av tippmassor och inget är idag synligt av gravfältsområdet. Enligt den senaste inventeringen har sannolikt inga bortschaktningar under senare tid gjorts på platsen, varför gravarna bör kvarligga under tippmassorna. RAÄ 124 berörs i nuläget inte av den förestående exploateringen.

Ungefär 500 m östsydöst om det övertäckta gravfältet RAÄ 124 finns ett höjparti vars nordliga delar ligger innanför gränsen för den planerade exploateringen. Inte heller detta parti kommer att beröras av markarbetena. På höjden och längs dess sluttningar finns de registrerade fornlämningarna RAÄ 119 – 121. RAÄ 119 utgörs enligt fornminnesregistret av tre stensättningar och RAÄ 120 av en hög och en stensättning. Inom det sistnämnda området utfördes även en förundersökning år 1990 då ytterligare ett antal gravar i form av stensättningar framkom samt delar av en stenåldersboplats (se *tidigare undersökningar*).

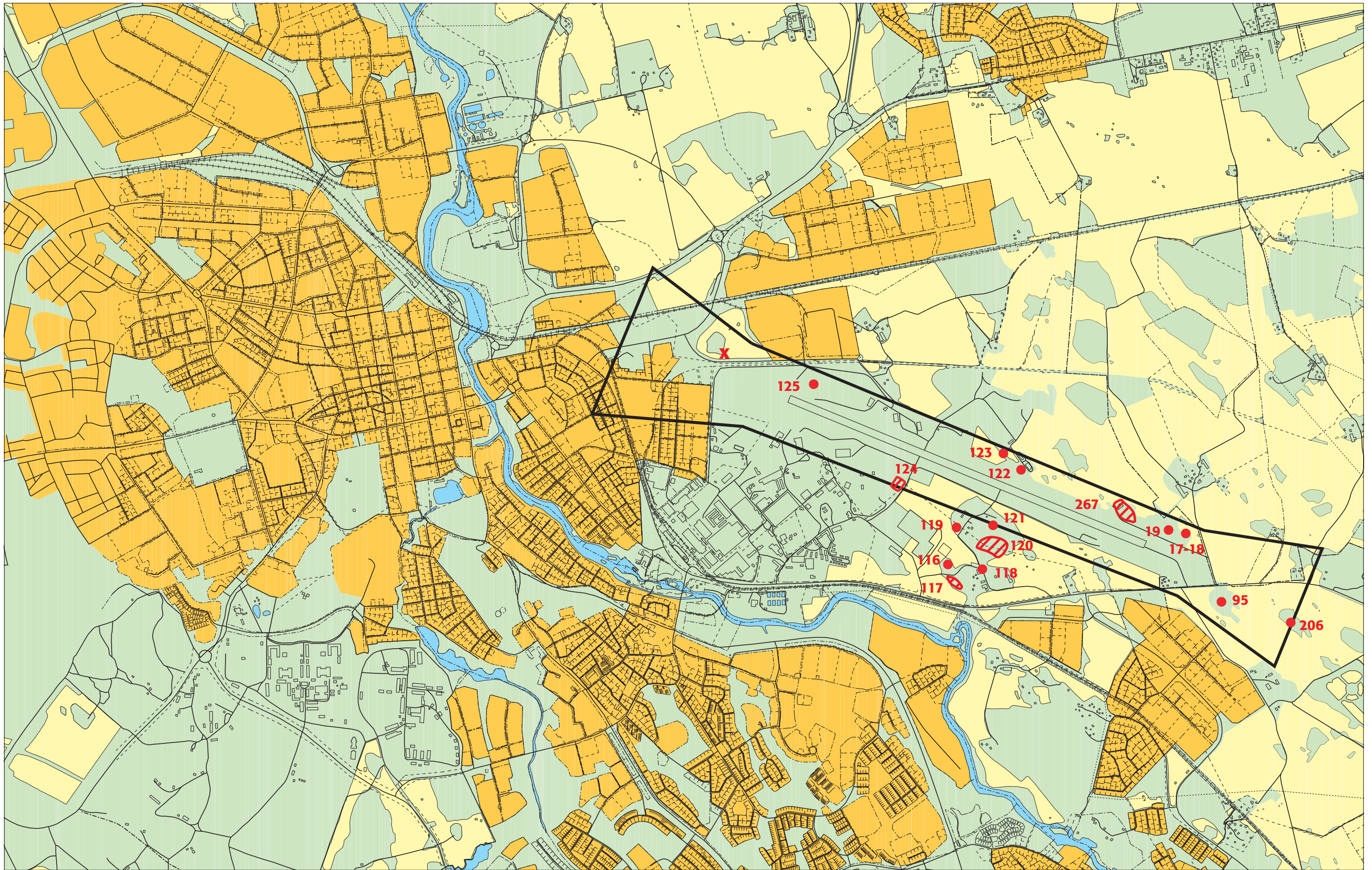


Fig 2. Undersökningsområdet vid Linköpings flygplats med registrerade fornlämningar markerade. X markerar den nypptäckta boplatzen vid Köpetorpsgatan. Skala 1:20 000.

Ungefär 40 m norr om detta fornlämningsområde, på gränsen till exploateringsområdet, ligger RAÄ 121 som enligt fornminnesregistret är en stensamling, troligen en naturbildning. Med bakgrund av de framkomna anläggningarna inom RAÄ 120 kan denna bedömning ifrågasättas. Att även RAÄ 121 kan vara en stensättning styrks av de utförda kartstudierna. Enligt storskifteskartan över Västra Bökestad by från 1775 finns bl a ”stenrösen och bergbackar” (30) i det område som sträcker sig innanför exploateringsgränsen.

Inom undersökningsområdet finns även RAÄ 267 som enligt fornminnesregistret består av en bebyggelselämning, dvs Bo gård med belägg sedan år 1487. Tidigare fanns på platsen ett boningshus och fyra uthus varav endast en lada återstår idag. Vid besiktningen kunde fornminnesregistrets uppgifter om fornlämningens tillstånd bekräftas. Platsen för gårdsbebyggelsen är kraftigt sönderschaktad och bitvis övertäckt med ditforslade stenmassor. Den ursprungliga marknivån är sedan länge förstörd varför inga antikvariska åtgärder utförs här.

Den inledande besiktningen omfattade även de konformade avslutningarna i varje banände. Enligt uppgifter från Linköpings kommun tillåts högre kvarvarande nivåer i dessa delar av exploateringsområdet varvid inga markarbeten kommer att företas. I den sydöstra banändan finns två fornlämningsområden belägna.

RAÄ 95 består enligt fornminnesregistret av tre stensättningar vilka ligger på en delvis moräntäckt bergsrygg bevuxen med gles lövskog. En kvadratisk stensättning finns på östra sidan av impedimentet men vid besiktningen kunde endast ena sidan av stensättningen lokaliseras eftersom resterande del är skadad av stentäkt. För övrigt är området det mest välbevarade av samtliga partier inom exploateringsområdet. De resterande två stensättningarna, en rundoval och en kvadratisk, är belägna på den platåliknande bergsryggen som löper i nordväst – sydöstlig riktning. Vid besiktningen kunde ytterligare stensättningar anas under torven i området norr om dessa. Söder därom finns en till synes stenrojd terrassliknande avsats i svag västsluttning som utgör ett topografiskt sett lämpligt boplatssläge. Indikationen styrks av förekomsten av ett äldre vattenhål på impedimentets östsida. Ytterligare indikationer på en boplatz fanns i åkermarken i direkt anslutning till impedimentets öst- och sydsida där skärviga stenar, kvarts och kvartsit påträffades.

Ungefär 400 m åt östsydöst ligger RAÄ 206 som enligt fornminnesregistret utgörs av en stensättning vilken är belägen på krönet av en delvis moräntäckt bergsrygg. Endast delar av en kvadratisk stensättning återstår vilken skadats vid tidigare sten- och grustäkt. Vid besiktningen kunde emellertid ytterligare några gravliknande formationer iakttas utmed bergsryggen. Vid besiktningen lokaliserades även ett topografiskt lämpligt boplatzområde i

den nordvästra banändan, beläget direkt söder och öster om ett uppstickande berg norr om korsningen mellan Köpetorpsgatan och Åkerbogatan. Marken utgörs av åker i svag syd- och östsluttning. I åkermarken iakttogs ett flertal fynd av bearbetad kvarts varav tre utgjordes av bipolära kärnor. Fynden indikerar sannolikt en äldre stenåldersboplatz från mesolitisk tid. Det iaktagna boplatzområdet är beläget ca 45 m ö h vilket motsvarar Litorinahavets strand för ca 6500 år sedan.

Övergripande problemområden

Inom det planerade exploateringsområdet finns således ett flertal registrerade fornlämningar som kommer att beröras; RAÄ 122, 123, 125 i Linköpings stad och RAÄ 17 – 18, 19 i Vårdsbergs socken. Dessa utgörs av gravar och gravgrupper som är belägna på de kvarliggande höjdpartierna som idag omger flygfältet. Utbredningen av de registrerade gravarna är förhållandevis mycket tät och vissa har sannolikt ursprungligen utgjort sammanhängande gravfält som i senare tider avdelats genom markingrepp. Det gäller främst RAÄ 17-18 och 19 vilka är belägna på ett och samma höjdparti, och eventuellt även RAÄ 122 och 123.

- Kvarvarande gravar kan utgöra rester/delar av större sammanhängande gravfält.

Gravarna utgörs av stensättningar vars form och uppbyggnad antyder att de kan ha haft en och samma anläggningsperiod, dvs romersk järnålder. Den täta utbredningen av gravområden från troligen samma tidsperiod innebär att undersökningarna kan komma att ge ett stort jämförelsematerial inom ett sammanhängande område (t ex Kaliff 1997, s 26 f för källkritiska kommentarer). I det fall lämningarna är från samma period bör gravplatserna närmast kunna betraktas som släkt- eller gårdsgravfält, eftersom avstånden dem emellan är så pass korta. Eventuella variationer i gravformer och gravskick kan då representera olika begravningstraditioner inom olika sociala grupper vilka levat och verkat i samma bygd.

- Gravarna kan till stora delar vara samtida och utgöra släkt- eller gårdsgravfält.

Äldre järnålder var ett skede under förhistorien då befolkningsmängden var relativt stor i västra Östergötland, vilket tar sig uttryck bl a i korta avstånd mellan gravplatserna och även korta avstånd mellan boplatz och tillhörande gravplats. Att döma av gravfältens utbredning, i utkanten av Linköping, har området varit intensivt utnyttjat under långa perioder. Närheten till Stångån bör ha varit en av anledningarna, liksom de bördiga jordarna mellan de uppskjutande höjdpartierna. De arkeologiska

undersökningarna berör fornlämningsområden inom tre historiska enheter, byarna Råberga, Bökestad (tidigare Östra Bökestad) och Västra Bökestad. De berörda gravarna och gravfälten ligger samtliga på berg och stenbunden mark vilken tidigare främst nyttjades för bete. Gravarna kan indikera förekomsten av äldre primärenheter vilka under loppet av yngre järnålder centreras mot de senare bytomterna. Resultaten av undersökningen i Västra Bökestad år 1990 (RAÄ 117) visade att det fanns en etablering på platsen redan under yngre bronsålder som, med vissa avbrott, hade kontinuitet till in i 950-talet. I det fall det visar sig att de aktuella gravområdena ger en liknande bild av lång områdeskontinuitet kan gravformer och gravskick betraktas ur ett längre tidsperspektiv i en förhistorisk bygd.

- Gravområdena kan indikera äldre primärenheter, men kan även i fall av lång kontinuitet betraktas i ett längre tidsperspektiv.

Vid besiktningstillfället inför förundersökningarna kunde det konstateras att de tidigare registrerade fornlämningarna kvarligger i en omgivning som för övrigt är kraftigt bearbetad. Markingrepp så som sprängning och schaktning samt anläggande av bunkrar och skyttevärn har medfört att den ursprungliga marknivån till stor del förstörts. Detta har drabbat framför allt sydsluttningarna från höjdpartierna utmed flygfältets norra sida vilket innebär att gravområdenas utbredning systematiskt har begränsats åt söder. På grund av de tidigare utförda markarbetena har troligen ett flertal fornlämningar som ej varit synliga ovan mark förstörts. I anslutning till de bevarade fornlämningarna finns dock delvis kvar presumtiva boplatsområden.

- Delar av anslutande boplatsområden kan finnas kvar nära gravområdena.

Sammanfattning av undersökningsresultaten

Resultaten av förundersökningarna kan sammanfattas enligt följande.

RAÄ 122, Linköpings stad

RAÄ 122 registrerades vid fornminnesinventeringen 1945 som en stensättning, ca 4 m i diameter. Stensättningen gick emellertid inte att urskilja vid 1980 års inventering. Det undersökta området utgjordes av en mindre åsrygg belägen i nordost – sydvästlig riktning. Vid undersökningen visade det sig att området var starkt påverkat av tidigare markarbeten. Inga gravar eller andra fornlämningar påträffades. Den tidigare registrerade fornlämningen RAÄ 122 kunde heller inte urskiljas.

RAÄ 123, Linköpings stad

Vid RAÄ 123 är sedan tidigare två stensättningar registrerade. De är belägna på krönet av en åsrygg i nordväst – sydöstlig riktning. Stensättningarna visade sig vara markant välvda, 8,2 respektive 10,6 m i diameter. Den mindre begränsades av en tydlig kantkedja och den större uppvisade dubbla kantkedjor, av upp till 1 m stora stenar. Vid sidan av dessa påträffades ytterligare en stensättning vilken sannolikt är överlagrad av yngre röjningssten. Ursprungligen har stensättningen varit ca 10 m i diameter men är idag genomskuren av en numera nedlagd körväg. Fornlämningsområdet korsas även av en halv väg, troligtvis med sentida datering.

RAÄ 125, Linköpings stad

På syd- och västsluttningen av en moränrygg finns två registrerade grovblockiga stensättningar med stenfyllning, vilka är 7 respektive 12 m i diameter. Båda är skadade av tidigare anlagda bunkrar och skyttevärn. På höjdryggens sydsida har det enligt tidigare inventeringar funnits ytterligare en stensättning som numera är bortschaktad. Vid undersökningen framkom ytterligare fem stensättningar placerade på åsens krön och sluttningar. Tre av dessa, vilka är 7 – 10 m i diameter, har täta fyllningar av skärvensten samt kantkedjor av ca 0,25 m stora stenar. Den fjärde stensättningen var uppbyggd av större sten och är ca 3 m i diameter. Ytterligare en stensättning av denna typ ligger i sydsluttningen, men är halverad vid tidigare markarbeten. Morfologiskt kan samtliga typer av stensättningar dateras till romersk järnålder.

Inom undersökningsområdet påträffades även två omarkerade gravar. Ett brandlager har ¹⁴C-daterats till mellan 60 f Kr – 130 e Kr. Området inrymmer sannolikt ytterligare gravar i form av omarkerade brandgravar eller flacka stensättningar. Inom området framkom även bearbetad kvarts, däribland en kärna och en skrapa, samt ytterligare en skrapa i flinta som vittnar om äldre aktiviteter på höjden, sannolikt från stenålder. Dessutom påträffades en yta med röjningssten.

RAÄ 17 – 18, Vårdsbergs socken

Före undersökningen var två gravar registrerade i anslutning till en moränhöjd med berg i dagen. RAÄ 17, en stensättning med gles stenpackning bestående av större stenar och block samt RAÄ 18, en välvd stensättning uppbyggd av sten och jord. De två stensättningarna har tidigare erhållit två separata nummer, men utgör en och samma fornlämningslokal. Undersökningen konstaterade att de var ca 9 respektive 4 m i diameter. På krönet intill uppstickande berg, vid undersökningsområdets södra begränsning, framkom ytterligare fem gravar; en kvadratisk stensättning, ca 5x5 m stor tangerade en mer oregelbunden stensättning samt vid bergets östsluttning tre mindre över-

torvade högliska stensättningar, 2 – 3 m i diameter. En av de mindre stensättningarna kunde ¹⁴C-dateras till mellan 250 – 540 e Kr. I området kan ytterligare gravar förväntas, både omarkerade flatmarksgravar samt flacka stensättningar.

Sammansättningen av gravtyper tyder på att gravfältet anlagts under främst äldre- men även i början av yngre järnålder. Förutom gravarna påträffades även ett antal härdar och mörkfärgningar. En av härdarna uppvisar fynd av keramik samt delar av en ugnsvägg. Inom området påträffades även flera bitar bearbetad kvarts varav flera kärnor. En kärna av handtagstyp daterar fynden till mesolitikum, dvs äldre stenålder.

RAÄ 19, Vårdsbergs socken

Gravfältet RAÄ 19 delundersöktes år 1973. Vid undersökningen påträffades, förutom en tidigare registrerad kvadratisk stensättning, även två rundade stensättningar, sex flatmarksgravar och tre härdar. Lämningarna daterades i huvudsak till romersk järnålder.

Ytterligare sex gravar påträffades vid förundersökningen på en höjdplatå och längs en sluttning norr och nordöst om RAÄ 19. Två sidoblocksgravar framkom samt tre mindre storblockiga stensättningar. I sidoblocksgravarna påträffades brända ben. Brända ben framkom även tillsynes löst spridda tillsammans med skörbrända stenar inom delar av undersökningsområdet. Stensättningarna får anses osäkra och kan vara röjningsrösen i anslutning till en odlingsyta i områdets nordöstra del.

Förutom gravarna och odlingsytan konstaterades två härdar, tre mörkfärgningar, en skålgrop och ett skärvestensflak. Skärvestensflaket, sannolikt en bålplats, ligger vid undersökningsområdets södra begränsning, endast ett tiotal meter norr om den tidigare undersökta ytan.

I områdets sydöstra del finns den ursprungliga markytan kvar under schaktmassor och sprängsten. Även där kan anläggningar såsom gravar eller boplatzlämningar finnas bevarade.

Inom större delen av undersökningsområdet består marken av stenbunden morän. I den täta stenmattan och intill bergssidor kan det förväntas fler gravar utan synlig markering. Inom området insamlades även flera bitar bearbetad kvarts, däribland en bipolär kärna samt avslag, vilka sannolikt indikerar äldre lämningar från stenålder.

Förundersökningarna kunde därmed fastställa att tre av platserna utgjordes av gravfält med ett flertal gravar, RAÄ 17 – 18, RAÄ 19 och RAÄ 125, medan en lokal, RAÄ 123, omfattade en gravgrupp om tre anläggningar. En av platserna, RAÄ 122, saknade fornlämningar. Undersökningarna har även konstaterat att flera av platserna uppvisar boplatzindikerande lämningar, såsom fynd, härdar och mörkfärgningar.

För att återkoppla till de övergripande problemområden som ställdes upp inför undersökningarna.

- Tre av lokalerna har utgjort delar av större gravfält.
- Morfologiskt förefaller gravfälten till stora delar att vara samtida.
- Åtminstone ett av gravfälten har nyttjats fram till yngre järnålder.
- Två av lokalerna uppvisar boplatzindikerande lämningar.

Förundersökningarna har även påvisat flera indikationer på mindre stenåldersboplatser inom undersökningsområdet. Flera av de undersökta platserna uppvisar fynd av bearbetad kvarts samt en lokal med fynd av flinta. Dessutom har bearbetad kvarts även registrerats på lokaler i nära anslutning till de undersökta fornlämningsområdena, t ex strax norr om Köpetorpsgatan utanför flygplatsområdet. Huvuddelen av kvartsen är bearbetad med bipolär metod, där flera diagnostiskt registrerbara kärnor finns företrädda. Tidigare erfarenheter från östra Mellansverige visar att den bipolära bearbetningsmetoden företrädesvis brukades under mesolitikum, dvs äldre stenålder. Den bipolära metoden finns emellertid även företrädd under yngre perioder (t ex Lindgren 1994; 1996).

En av lokalerna, RAÄ 17 – 18, uppvisar fyndet av en handtagskärna i kvarts vilket än så länge är en ovanlig fyndkategori för Östergötland. Det finns endast enstaka tidigare exempel på handtagskärnor i kvarts från regionen. Vanligtvis påträffas kärntypen i material som flinta, kvartsit eller hälleflinta (Browall 1999; Molin 2000; Carlsson et al 2001). I Östergötland är kärntypen klart daterad till mesolitikum. Lokalernas höjdnivåer, mellan 45 – 60 m ö h, indikerar att de mesolitiska nedslagen kan spåras till öar eller direkt kustnära lokaler längs Litorinahavets fastland, för mellan 7700 – 6700 år sedan (Fromm 1976, s 51 ff).

Det kan därmed konstateras att

- Fynden av bearbetad kvarts kan i huvudsak knytas till äldre stenålder.
- Lokalerna kan relateras till kustnära miljöer längs Litorinahavets strandlinje.

Fynden härrör sannolikt från mycket små boplatzområden. Boplatser som antagit karaktären av säsongsbetonade jaktstationer. Idag påträffas lämningarna på moränhöjder kring uppstickande bergspartier i det i övrigt uppodlade jordbrukslandskapet.



Fig 3. Undersökningsområdet vid RAÄ 122. På krönet av en åsrygg står kuren för flygfältsbelysningen. Till vänster om denna syns slutningen mot start- och landningsbanan. Foto Rikard Hedvall.



Fig 4. Delar av undersökningsområdet vid RAÄ 123. De två registrerade stensättningarna ligger på krönet av en åsrygg. Stensättningarna begränsades av tydliga kantkedjor. Foto Rikard Hedvall.



Fig 5. Stensättning A627 med dubbla kantkedjor. Graven är något skadad i den övre delen. Foto Rikard Hedvall.



Fig 6. Med hjälp av maskin grävdes sökschakt och sammanhängande ytor i anslutning till de registrerade gravarna. Därefter vidtog handrensning. Foto Rikard Hedvall.



Fig 7. Flera av fornlämningsområdena var skadade av grävda skyttevärn och bunkrar. Foto Annika Helander.



Fig 8. Delar av stensättningen A550 har frilagts med hjälp av grävmaskin. Graven är fylld av en grovblockig packning. Foto Annika Helander.



Fig 9. I övre delen av bilden syns en gles storblockig kantkedja tillhörande stensättning A1239. Centralt i bilden syns det omarkerade brandlagret A1495. Foto Annika Helander.



Fig 10. I utkanten av undersökningsområdet ligger RAÄ 17. Stensättningen framträdde tydligt efter det att området röjts från sly och lövskog. Foto Fredrik Molin.



Fig 11. Grovschaktning inom undersökningsområdet vid RAÄ 17 – 18. Gravfältet ligger högt i anslutning till en moränhöjd. I bakgrunden syns det i övrigt flacka åkerlandskapet. Foto Fredrik Molin.



Fig 12. Sidoblocksgrav A4441. Graven framträdde som en sotig anläggning vid långsidan av ett markfast block. Foto Fredrik Molin.



Fig 13. Delar av undersökningsområdet vid RAÄ 19. Till vänster i bild framträder delar av det sotiga skärvstensflaket A4475. I bakgrunden syns Bökestad gård. Foto Fredrik Molin.



Fig 14. Platån vid RAÄ 19 var tidigare nyttjat som betesmark. I förgrunden syns en rund stensättning A4368. Foto Fredrik Molin.

Framtida frågeställningar

Resultaten från förundersökningarna leder till flera intressanta problemområden och frågeställningar vilka blir aktuella inför framtida planerade markarbeten inom undersökningsområdet. De kvarvarande lämningarna inom området visar att förutsättningarna är mycket goda att fortsättningsvis arbeta med de övergripande problemområden som fastställdes inför undersökningarna. Spåren efter stenåldersaktiviteter inom fornlämningsområdena skapar dessutom nya villkor och problemområden inför kommande undersökningar. Det är inte minst metodiskt svårt men viktigt att försöka fånga upp denna typ av lämningar.

Inför kommande undersökningar kan tänkbara problemområden sammanfattas i tre huvudblock.

Begravning och tradition under järnålder

Med frågor kring

- Begravning, gravskick och skillnader
- Kronologi och ritual
- Demografi

Kustnära boplatser i en stenåldersbygd

Med frågor kring

- Kronologi och förändring
- Resurs- och bosättningsmönster
- Typologi, kronologi och funktion

Händelser och utveckling inom ett landskapsrum

Med frågor kring

- Förändring över tid – näringar och mänsklig närvaro
- Kulturlandskapets omläggning

Resultat av förundersökningarna

RAÄ 122, Linköpings stad

Vid RAÄ 122 påträffades inga fornlämningar.

Topografi och undersökningsresultat

Det undersökta området utgjordes av en mindre åsrygg, ca 55 m ö h, belägen i nordost – sydvästlig riktning och är en fristående fortsättning på den ås där gravarna inom RAÄ 123 ligger belägna. I väster sluttar åsen mjukt ner mot flygfältets landningsbana. I öster är sluttningen brantare med smärre partier berg i dagen samt en mindre smal platå ner mot en väg och ett antal fabriksbyggnader. Den södra delen var kraftigt störd av påförda massor med sten och jord samt en jordkällare/bunker. Mitt på åsen stod en kur för flygfältsbelysning placerad. Under belysningskuren och nordöst därom kunde vid besiktningen stensamlingar urskiljas som möjligen kunde vara rester efter flera stensättningar. Längs åsen var ytterligare ett stort antal naturliga stenblock urskiljbara. Platsen var tidigare övervuxen av sly och buskar vilka hade avlägsnats före undersökningstillfället.

På konceptkartan till 1775 års storskifte beskrivs åsryggen som ”Bärg och stenbundne backar”. Dess södra del beskrivs som ”stenrösen och bärgsbackar”. Området öster om åsen utgjordes av beteshage med god betesvall och området åt väster utgjordes av åkermark med sandblandad lera och dungjord.

Undersökningen utfördes genom maskingrävning av en större yta samt mindre sökschakt. Den undersökta ytan uppgår till ca 290 m².

Lagret med mylla var mycket tunt längs åsryggen och den orörda alven framkom endast 0,05 – 0,15 m under den befintliga marknivån. Marken bestod av väl-dränerad blockig, grusig morän med blandat stenmaterial. På flera ställen framkom även berg i dagen.

Undersökningen visade att området var starkt påverkat av tidigare markarbeten. Förutom den södra delen var även den västra sluttningen förstörd av utfyllda massor och bortsprängt berg. Utfyllnadslagren i den västra sluttning ner mot start- och landningsbanan var mycket tjocka och bestod av lera, sand och sprängsten.

Inga förhistoriska fynd eller gravliknande konstruktioner påträffades inom undersökningsområdet. Ingenting tyder på att stensättningen RAÄ 122 förstörts sedan den registrerades vid inventeringen 1945, då det i detta fall borde ha framkommit någon typ av gravrelaterade fynd vid undersökningen. Möjligheten finns att stensättningen låg i de västra delarna av höjdasen, men har då helt förstörts av de markarbeten som senare företagits där.

RAÄ 123, Linköpings stad

Vid RAÄ 123 framkom en begränsad mängd lämningar, vilka samtliga var belägna på en åsrygg i undersökningsområdets centrala del. Stora delar av undersökningsområdet föreföll störda av tidigare markarbeten, dock inte den centrala höjdryggen i lika stor utsträckning. I åsens sydöstra del, omedelbart öster om de kända gravarna, låg en mindre körväg i nord – sydlig riktning som vid gravarna vek av kraftigt mot öster. Vägen finns med på äldre kartor och leder söderut mot Västra Bökestad. Söder om de två registrerade gravarna låg en recent stendump med blandat material, däribland sprängsten.

Stensättning A627 visade sig vara större än vad som tidigare registrerats i fornminnesregistret, och hade såväl en yttre som en inre kantkedja av stora klumpstenar. Anläggningen var något skadad i östra delen. I anslutning till stensättningen påträffades en mindre stenpackning som kan utgöra en markering för ytterligare en gravläggning. Inget motsäger att flera mindre packningar kan påträffas i samband med ytterligare avbaningar. Stensättning A655 var däremot något mindre än vad som tidigare registrerats och kan vara något skadad i sydöstra delen. Sydöst om de kända stensättningarna påträffades delar av ytterligare en stensättning vilken troligen är överlagrad av røj-

ningssten. Även denna stensättning är skadad av den tidigare vägsträckningen. Höjdryggen korsas av en trolig halv väg i öst-västlig riktning. Hålvägen kan vara sentida.

Topografi och undersökningsresultat

Den centrala delen av undersökningsområdet utgjordes av en mindre åsrygg, ca 55 – 60 m ö h, belägen i nordväst – sydöstlig riktning. Åsen sluttar mot söder och bildar en fristående del av den ås där fornlämning RAÄ 122 är registrerad. Längs åsens norra del finns områden med berg i dagen. Åsryggen var tidigare övervuxen av sly och enbuskar, vilka hade avlägsnats före undersökningstillfället. I väster sluttar åsen förhållandevis brant. Den sydvästra delen av sluttningen är ett topografiskt lämpligt boplatsläge. Området var tidigare uppodlat. I öster var sluttningen svagare och även detta område har tidigare brukats. I nordöstra delen planade sluttningen ut och bildade en mindre plåtå även den topografiskt lämplig som boplatsläge. I undersökningsområdets sydöstra del fanns två mindre områden med berg i dagen.

Sammanhängande ytor avbanades längs höjdryggen i anslutning till gravarna. Flera sökschakt grävdes även ned för sluttningen åt sydväst. De undersökta ytorna uppgick till ca 880 m². Förutom framrensning gjordes inga ingrepp i varken de synliga eller de nypåträffade lämningarna.

Längs åsryggen var lagret med mylla förhållandevis tunt, vilket sannolikt beror på att området inte påverkats av modernt åkerbruk. Den orörda alven framkom ca 0,1 – 0,2 m under befintlig marknivå. Myllans tjocklek var något större längs åsens norra del samt längs med sluttningarna. Längs med åsen utgjordes den underliggande marken av väldränerad blockig och grusig morän med ett varierat stenmaterial.

De två sedan tidigare kända stensättningarna, A627 och A655, visade sig vara runda, 10,6 respektive 8,2 m i diameter. De var övertorvade och välvda. A627 uppvisade dubbla kantkedjor med en stenstorlek på mellan 0,5 – 1,0 m. Den var något skadad av den tidigare vägen i den östra och sydöstra delen. Den inre kantkedjan var otydlig i den norra delen. A655 var tydligt rund med en enkel kantkedja av 0,3 – 1,2 m stora stenar. Kantkedjan var något otydlig i norr och sydöst. Troligen är stensättningen något skadad i sydöstra delen.

I södra kantren av A627 påträffades en mindre stenpackning, A608. Packningen bestod av väl lagda stenar mellan 0,25 – 1,00 m stora. Packningen sträckte sig ca 2,4 m ut från stensättningens inre kantkedja. Hela anläggningen rensades emellertid inte fram. Antingen utgör A608 delar av en inre fyllning (bräm) mellan de båda kantkedjorna till A627 eller så bildar den en egen anläggning, sannolikt en enskild begravningsplats.

Sydöst om de två kända stensättningarna låg ett större område med recent stenmaterial, A297. Under denna dump

påträffades delar av ytterligare en stensättning, A588 med äldre röjningssten uppslängt på och längs dess kanter. Anläggningen tolkades som ett röjningsröse vilket överlagrade en äldre stensättning. Troligen har anläggningen varit rund, ca 10 – 12 m i diameter men är nu halverad i och med att den tidigare vägen skurit av den östra delen. Begränsningen i väster utgjordes av ett löst brätte av blandad stenstorlek, mellan 0,05 – 0,30 m, samt av enstaka markfasta block. Mot anläggningens mitt var stenarna jämnare i storlek, ca 0,3 m, och var tätare packade. I anläggningens centrala del påträffades en skadad malstenslöpore, F1.

Tvärs över åsryggen, mellan A627 och A588, finns en eventuell halv väg, A342. Den syntes som en långsmal fördjupning, 18,5 m lång och 2,5 m bred. Hålvägen begränsades av den tidigare vägen i öster och av åkerkanten i väster. Hålvägen undersöktes inte närmare vid tillfället för förundersökningen. Möjligen är den sentida och ansluter till en tidigare undersökt halv väg vid RAÄ 117, vilken tolkats samtida med en byggnad från 1700-talet (Heller & Zetterlund 1997, s 9). Så sedd kan den utgöra en föregångare till den väg som skadat de tre stensättningarna inom RAÄ 123.

Inga övriga anläggningar påträffades inom undersökningsområdet, som delvis var starkt påverkat av tidigare markarbeten. Inga förhistoriska lämningar kunde konstateras inom de ytor som utgör lämpliga boplatslägen.

RAÄ 125, Linköpings stad

Vid RAÄ 125 framkom, utöver de två sedan tidigare registrerade stensättningarna, flera nyupptäckta gravar och två sannolika röjningsrösen. Gravarna och rösena låg samlade på krönet av en moränhöjd och på dess sydvästs sluttning inom ett område på drygt 2200 m². Ursprungligen har troligen hela höjden och dess sluttningar rymt ett större gravfält.

De gravar som påträffades vid undersökningen kan grovt delas in i fyra grupper.

- Storblockiga rundade stensättningar.
- Flacka stensättningar med kantkedja.
- Oregelbundna mer glesa stenpackningar kring större markfasta block.
- Omarkeerade brandgravar.

Flera av gravarna är skadade i och med tidigare markarbeten samt av anlagda bunkrar och skyttevärn. Moränhöjdens plåtå förefaller tämligen oskadad och rymmer sannolikt ett flertal idag ej synliga stensättningar. Omarkeerade gravar kan förväntas inom hela området.

Vid undersökningen påträffades flera bitar bearbetad kvarts, bl a en kärna och en skrapa samt ytterligare en skrapa i flinta. Undersökningsområdet innefattar därmed även äldre lämningar, sannolikt från stenålder.

Topografi och undersökningsresultat

Undersökningsområdet ligger strax över 50 m ö h och utgörs av en moränhöjd med uppskjutande bergspartier. Fornlämningen ligger på krönet och slutningen av denna moränhöjd. Krönet är närmast utformat som en plåtå, något skålat samt tämligen stenfritt. Mot norr begränsas moränhöjden av en uppstickande bergsklack med brant sluttande nordsida. Tidigare har höjden utgjort en åkerholme.

Idag är omgivningens ursprungliga topografi kraftigt förändrad genom utjämningar av markytan i samband med anläggandet av flygfältets start- och landningsbana. Höjdens ytterområden är skadade av grävda skyttevärn och bunkrar medan den centrala delen av krönet är förhållandevis intakt. Uppförandet av en av dessa bunkrar har skadat den södra av de två registrerade gravarna. Området innehöll även ett flertal nedgrävda cementfundament till master. Före undersökningen växte lövsly, enstaka lövträd och enbuskar inom området.

Med hjälp av grävmaskin togs sökytor upp motsvarande ca 400 m². Flertalet schakt grävdes på plåtån men även längs höjdens sluttningar.

Vid undersökningen framkom ett flertal stensättningar som inte var synliga ovan mark. Ursprungligen har sannolikt hela moränhöjden och dess sluttningar rymt ett större gravfält. Detta har haft sin utbredning längs den sydvästra delen av krönet och dess sluttning och har begränsats mot norr av berg i dagen. På grund av tidigare utjämningar och ingrepp har troligen flera gravar schaktats bort. Plåtån där kvarvarande gravar ligger förefaller annars anmärkningsvärt intakt med tanke på de markarbeten som utförts på platsen.

I samband med undersökningen kunde sju stensättningar, två omarkerade brandgravar samt två sannolika röjningsrösen urskiljas. Två av stensättningarna, A550 och A1239, var sedan tidigare kända. Utöver detta påträffades en flintskrapa F11 samt bearbetad kvarts, däribland ytterligare en skrapa F9 samt en kärna F10, spridda över hela ytan. Fynden indikerar närvaron av äldre lämningar, sannolikt från stenålder.

Stensättning A550 visade sig vara rundad, ca 12 m i diameter bestående av en tät stenpackning med 0,4 – 1,0 m stora stenar. Drygt en meter utanför stenpackningen påträffades en stenrad av ca 0,5 m stora stenar vilka föreföll omge stensättningen likt en gles kantkedja. Ingår även denna kantkedja uppgår gravens diameter till mellan 14 – 15 m. Ytan mellan stenpackningen och denna glesa kantkedja var mestadels stenfri men ställvis förekom mindre begränsade stenpackningar av 0,15 – 0,20 m stora stenar. Stensättningen är skadad av anlagda bunkrar och skyttevärn.

A1239 har sannolikt varit rund, ca 7 m i diameter och 0,3 m hög. Gravens norra del är helt förstörd av en större bunker samt att tidigare släntningsarbeten sannolikt sargat anläggningen även i den södra och östra delen. Idag kvar-

står delar av en gles kantkedja av 0,60 – 1,35 m stora stenar. Inom kantkedjan finns en oregelbunden stenpackning av 0,05 – 0,40 m stora stenar. I anslutning till kantkedjan påträffades ett bränt ben, F12. I anslutning till kantkedjan framkom även A1852, en sotig mörkfärgning, 0,30x0,15 m stor, vilken sannolikt utgör en omarkerad brandgrav.

Alldeles väster om A1239 framkom ett sotigt brandlager A1495, 1,6x1,4 m stort, vilket möjligen begränsas av en otydlig kantkedja. Bland fyllningen fanns även en gles stenpackning. Tre koncentrationer med brända ben påträffades, F1 – 3. Benen har genomgått en osteologisk analys varvid de kunde bestämmas härröra från människa och utgjorde delar av en vuxen individ eller en individ i övre tonåren. Det kunde inte bestämmas om en eller flera individer fanns representerade i materialet (Arcini muntligt meddelande). Brandlagret har ¹⁴C-daterats till mellan 60 f Kr – 130 e Kr (Ua-26506).

Strax söder om A1239 låg resterna efter en mindre stensättning, A1372. Halva anläggningen är förstörd i och med tidigare släntningsarbeten. Den har sannolikt varit rund, ca 2,2 m i diameter, och begränsats av en kantkedja bestående av 0,2 – 0,3 m stora stenar. Inom kantkedjan finns en packning av homogent stenmaterial av 0,1 – 0,4 m stora stenar samt en eventuell locksten.

På den östra delen av plåtån påträffades ytterkanterna av två stensättningar, A729 och A739, vilka tangerade varandra. Gravarna är anlagda intill ett flackt parti av berg i dagen. Anläggningarna schaktades inte fram i sin helhet men deras storlek kan uppskattas till ca 10 m i diameter vardera. A729 bestod av en tät stenpackning av 0,05 – 0,10 m stora skärviga och rundade stenar. Stensättningen omgavs av en kantkedja bestående av tätt lagda, rundade ca 0,25 m stora stenar. Kantkedjan delades i nordöst med den intilliggande A739. Stenmaterialet i A739 var av liknande karaktär som i A729 men packningen låg i två tätare koncentrationer med glesare packning där emellan.

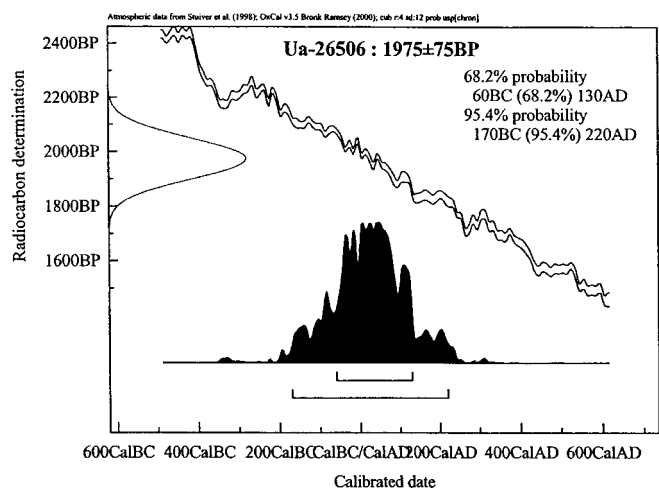


Fig 15. Resultatet av analyserat ¹⁴C-prov Ua-26506 från A1495.

Koncentrationerna var något välvda och rundade. Jordfyllningen var sotig i vissa partier. Stensättningen föreföll skadad i den norra delen.

På moränhöjdens sydvästsluttning framkom en något välvd stensättning, A430 med tät stenpackning av 0,10 – 0,15 m stora skärviga och rundade stenar. Graven var anlagd i ett område med mycket naturlig moränsten av större storlek. Stensättningen begränsades av en kantkedja som var otydlig i den södra och västra delen. Möjligen har man utnyttjat den naturliga stenforekomsten som begränsning. I norr utgjorde ett större markfast block en del av kankedjan.

I undersökningsområdets nordvästra del i en västsluttning påträffades en mer osäker stensättning, A1477. Före avtorvningen syntes enstaka block ovan mark. Anläggningen är rundad, ca 4 m i diameter och består av en gles stenpackning av 0,1 – 0,8 m stora stenar. I östra delen ansluter denna till tre större markfasta block.

På krönet av moränhöjden intill berg i dagen ligger sannolikt två mindre röjningsrösen, A960 och A1173. Anläggningarna bestod av mot berget uppslängt stenmaterial av blandad karaktär, dvs såväl rundade som skarpkantade stenar. Stenstorleken varierade mellan 0,05 – 0,30 m där mindre stenstorlekar främst finns ytligt i rösena. Anläggningarna var svåra att avgränsa från varandra och platsen kan även ses som ett mer sammanhängande område med sten. Själva platån, strax söder om rösena uppvisade mindre stenantal än övriga delar av undersökningsområdet. Sannolikt härrör röjningsstenen från denna yta.

RAÄ 17 – 18, Vårdsbergs socken

Vid undersökningen kunde de sedan tidigare två kända stensättningar RAÄ 17 och 18 konstateras samt ytterligare fem nyupptäckta gravar, fem härdar, två mörkfärgningar och två sannolikt sentida röjningsrösen dokumenteras. Gravarna ligger spridda över stora delar av undersökningsområdet och bildar tillsammans delar av ett gemensamt gravfält. Området är beläget på en moränhöjd med uppstickande berg i dagen. Berget har tidigare varit större varvid delar av detta har sprängts bort och massor påförts för att skapa en släntning intill start- och landningsbanan. Mot norr och öster vidtar idag åkermark. Ursprungligen har sannolikt fler gravar legat inom de idag förstörda områdena.

Inom undersökningsområdet konstaterades flera typer av gravar.

- Storblockiga kvadratiska eller rundade stensättningar.
- En oregelbunden gles stensättning.
- Små flacka övertorvade stensättningar.

Omarkerade brandgravar kan förväntas i anslutning till främst de kvadratiska och rundade stensättningarna.

Boplatslämningar i form av härdar och mörkfärgningar kunde konstateras inom områdets västra och södra delar. Topografin ger intrycket av att fler boplatsrester finns utanför området åt sydöst. Bearbetad kvarts, däribland flera kärnor, förekom spridd över den centrala delen av ytan. Undersökningsområdet innefattar därmed även äldre lämningar från stenålder. En handtagsskärna kan dateras till mesolitisk tid, sannolikt dess senare del. Delar av de påträffade boplatslämningarna kan tillhöra detta äldre kronologiska skede. Det kan heller inte uteslutas att t ex härdarna representerar aktiviteter kopplade till ritualer i samband med begravningarna inom fornlämningsområdet. Fyndet av en ugnsvägg indikerar dessutom någon form av specialiserad verksamhet inom ytan.

Topografi och undersökningsresultat

Undersökningsområdet ligger på och i anslutning till en moränhöjd med uppstickande berg i dagen. Mot öster och norr vidtar åkermark. Höjden varierar mellan 55 – 60 m ö h. Äldre kartmaterial visar att området nyttjats som betesmark tillhörande Bo gård, vilken ingick i byn Östra Bökestad. Kartorna visar även att torpbebyggelse med flera hus funnits i anslutning till undersökningsområdet. Före undersökningen växte enar, lövträd och sly inom området.

Södra och västra delen av området har ursprungligen sett annorlunda ut. I samband med att start- och landningsbanan anlades sprängdes områden med berg bort och en släntning skapades med hjälp av schaktmassorna. I västra delen ligger en större bunker och även här tjocka fyllnadsmassor. Bunkern och fyllnadsmassorna har idag helt utjämnat en tidigare uppodlad svacka vilken avgränsade moränhöjden från den höjd där RAÄ 19 är lokaliserad. Det är sannolikt att fler gravar har funnits i de nu bortsprängda och urschaktade områdena.

Med hjälp av maskin frilades såväl sammanhängande ytor som en rad sökschakt inom området. Större ytor avbanades i anslutning till de tidigare registrerade stensättningarna. Totalt togs drygt 500 m² upp vid undersökningstillfället.

Vid undersökningen påträffades flera stensättningar vilka inte var kända sedan tidigare. Dessa är anlagda runt ett större område berg i dagen. Väster om detta område har högre bergspartier sprängts bort. De tidigare registrerade stensättningarna ligger nordöst om detta område på lägre nivå. Sannolikt har flera gravar därmed schaktats bort vilka legat högre inom det ursprungliga fornlämningsområdet.

Fyra stensättningar, tre övertorvade stensättningar, fem härdar, två mörkfärgningar samt två recenta röjningsrösen konstaterades. Två av stensättningarna, A616 och A652, var kända sedan tidigare och motsvarar de registrerade RAÄ 17 och 18. Utöver detta påträffades flera bitar be-

arbetad kvarts vilket tydligt indikerar att även äldre lämningar finns inom undersökningsområdet. Bland annat påträffades två bipolära kärnor, F4 och F6, samt en handtagskärna, F5. Den senare daterar fyndmaterialet till mesolitikum, dvs äldre stenålder.

A501 är en kvadratisk stensättning belägen i sydvästra delen av undersökningsområdet, intill och delvis ovanpå en uppskjutande bergsklack. Stensättningen var 8,1x7,0 m stor, med ett eventuellt mittblock centralt placerat. Fyllningen bestod av mellan 0,1 – 1,2 m stora stenar. Den begränsades av en kantkedja med raka kanter mot norr, väster och öster av 0,2 – 1,0 m stora stenar. Mot söder var kantkedjan rundad. Intill gravens norra sida påträffades ett beslag av brons, F1. Sannolikt är beslaget sentida.

Den kvadratiske stensättningen tangerades av en otydlig rundad stensättning, A539. Stensättningen var närmast ofylld, 5,5x4,4 m stor och markerades av en gles kantkedja av upp till 0,4 m stora stenar. Fyllningen utgjordes av sten och grusig morän, vilket även det naturliga bottenunderlaget bestod av. I anslutning till stensättningen fanns en härd, A573, och en mindre mörkfärgning, A591. Härden avtecknade sig tydligt med en sotig fyllning med ett fåtal skärviga stenar mot bottengruset. Även mörkfärgningen innehöll skärviga stenar och sotig fyllning med enstaka kolbitar i. En något större mörkfärgning A599, 1,15x0,80 m stor, påträffades även direkt intill nordvästra sidan av området med berg i dagen. Ytligt registrerades skärviga stenar samt enstaka kolbitar. Anläggningen kan emellertid vara en naturlig färgning intill bergssidan.

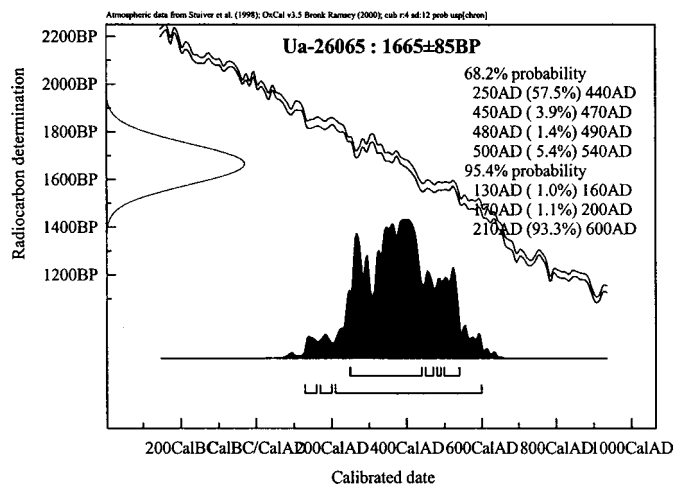


Fig 17. Resultatet av analyserat ¹⁴C-prov Ua-26065 från A865.

Strax sydöst om den kvadratiske stensättningen påträffades tre mindre övertorvade stensättningar, A865, A930 och A985. Dessa var högliska och låg i en skålformad fördjupning intill bergssidan. De var mellan 2,1 och 2,6 m i diameter och var runda till formen. Halva A865 undersöktes och dokumenterades. Anläggningen visade sig bestå av en tät stenpackning av rundade och skärviga stenar lagd på fet kulturjord blandat med sot och kol, likt ett brandlager. Ovanpå stenpackningen låg en välvd mantel av jord och torv. Brandlagret har ¹⁴C-daterats (Ua-26065) till mellan 250 – 540 e Kr., dvs i huvudsak till folkvandringstid. Detta innebär sannolikt att samtliga av de högliska stensättningarna kan dateras till främre delen av yngre järnålder.

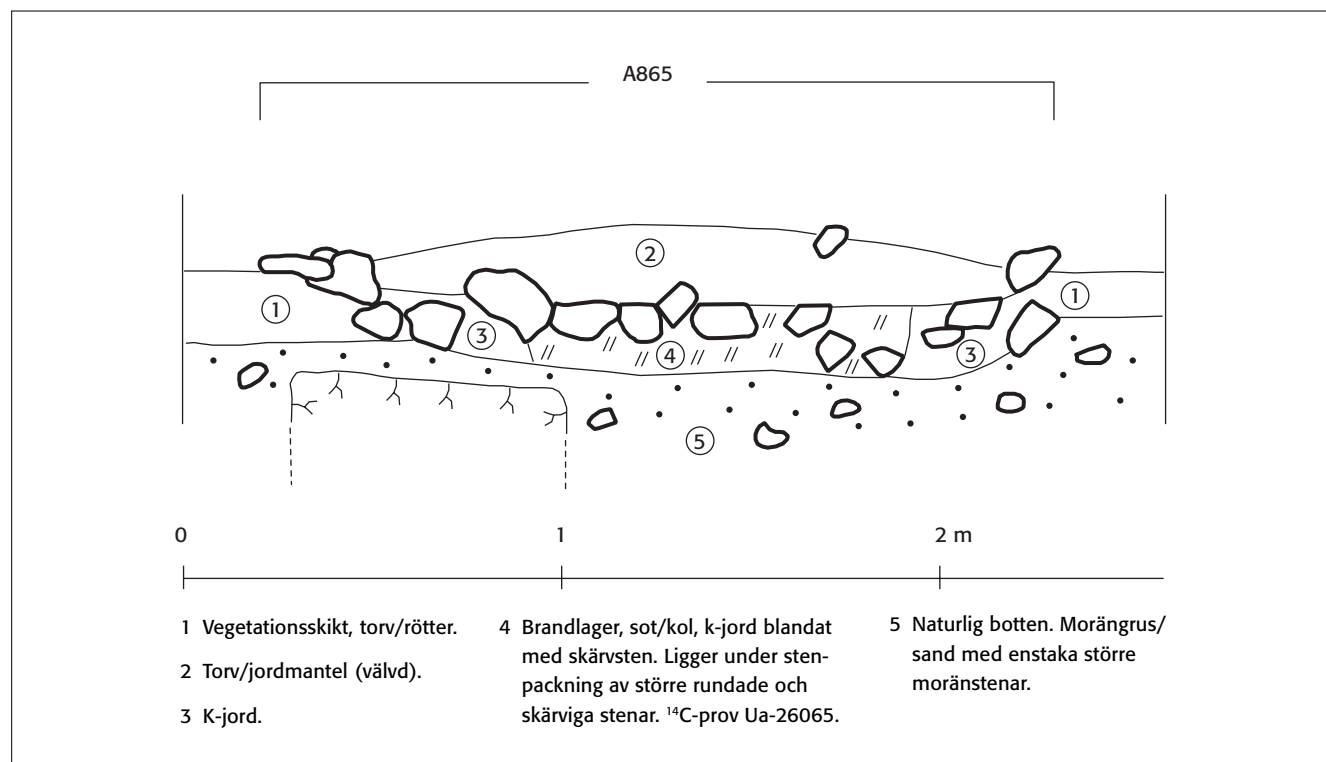


Fig 16. Sektionsritning av stensättning A865. Skala 1:20.

Intill de övertorvade stensättningarna framkom två större ovala härdar, A780 och A819. Härden var ca 1,4x2,7 m stora med en fyllning bestående av mörk sotig mo med morängrus samt en stor mängd skärvstenar. A780 låg alldeles intill en brant bergssida. Ytligt i anläggningen kunde en bit keramik, F3, samt en del av en sintrad ugnsvägg, F2 tillvaratas. Anläggningarna kan därmed ha med någon form av ugnsverksamhet att göra.

Ytterligare två härdar påträffades under de tidigare upplagda schaktmassorna i undersökningsområdets södra del. Härden, A1039 och A1075 var likartade, rundat ovala till formen och mellan 0,95 – 1,40 m stora. Fyllningarna bestod av sotigt morängrus och sand med enstaka skärvstenar och kolbitar. Anläggningarna visar att det inom delar av området ännu finns bevarade lämningar kvar under de tidigare påförda massorna.

Den sedan tidigare registrerade stensättningen A616 (RAÄ 18) visade sig vara rundad, 4,0x4,3 m stor med en fyllning bestående av grus, sten och torv. Den begränsades av en oregelbunden kantkedja med mellan 0,3 – 1,1 m stora stenar. Anläggningen föreföll lätt övertorvad och var innan förundersökningen bevuxen av mindre lövträd. Vid undersökningstillfället torvades stensättningen av men inga ytterligare ingrepp gjordes.

Fem meter väster om åkerkanten, nordöst om A616 ligger den sedan tidigare registrerade stensättningen A652 (RAÄ 17). Den uppgavs vara närmast rund men uppvisar idag åtminstone två raka sidor varvid den ursprungligen kan ha varit kvadratisk till formen. Anläggningen är 8,4x7,5 m stor med en fyllning av dels markfasta block och en packning av 0,3 – 1,0 m stora stenar. Centralt i anläggningen finns ett större block, ca 0,8x1,2 m stort. Runt anläggningen ligger yngre röjningssten och delar av kantkedjan förefaller att ha skadats. Inga ingrepp gjordes i stensättningen vid tillfället för undersökningen.

I övrigt ligger två recenta områden med röjningssten inom undersökningsområdet, A705 och A731. Röjningsrösen består av sten mellan 0,25 – 1,20 m stora av vilka vissa uppvisar språnghål eller andra spår efter sprängning. A731 har en rektangulär form liknande de övriga kvadratiske stensättningarna. Här finns en möjlighet att yngre stenmaterial är uppslängd på en förhistorisk lämning. Detta kunde emellertid inte utrönas vid undersökningstillfället.

RAÄ 19, Vårdsbergs socken

Det som tidigare var känt som RAÄ 19 undersöktes och borttogs 1973 inför då utförda markarbeten i anslutning till start- och landningsbanan (Nilsson 1979). Större områden med berg sprängdes bort och en omfattande slänt skapades. Undersökningen dokumenterade ett gravfält bestående av en kvadratisk stensättning, två rundade stensättningar, sex omarkerade flatmarksgravar och tre här-

dar. Gravarna daterades främst till romersk järnålder. Förutom brända ben utgjordes fynden av keramik och knivar av järn. Vid tillfället påträffades även en skadad malstenslöpare.

Förundersökningen kunde konstatera att gravfältet även fortsättningsvis sträcker sig inom större delen av undersökningsområdet. Dessutom påträffades anläggningar och fynd som påvisar fortsatta boplatlämningar inom området. Sex sannolika gravar kunde konstateras jämte ett skärvstensflak, två härdar, tre mörkfärgningar och en mindre stenröjd odlingsyta.

Området är idag förändrat i och med tidigare markarbeten invid start- och landningsbanan. I söder och åt väster begränsas området av påförd sprängsten och fyllnadsmassor. Mot norr och nordväst vidtar berg med branta sidor. Fornlämningen finns idag kvar på en svagt sluttande platå och dess delvis övertäckta östsluttning. Marken är mycket stenbunden med flera uppstickande markfasta block och områden med berg i dagen.

Ingen av de gravar som påträffades vid förundersökningen var tidigare registrerade. De kan grovt indelas i följande grupper.

- Storblockiga rundade stensättningar.
- Sidoblocksgravar.
- Oregelbundna stensättningar eller spridda bendepåer.
- Skärvstensflak/bålplats.

Med stor sannolikhet finns flera omarkerade brandgravar inom området.

Flera härdar och mörkfärgningar konstaterades inom ytan, vilket tillsammans med tillvaratagna fynd i form av bearbetad kvarts kan indikera äldre boplatlämningar. Det är därmed sannolikt att det inom området även finns lämningar från t ex stenålder.

Topografi och undersökningsresultat

Höjden vid RAÄ 19 var tidigare bevuxen med tallskog. Äldre kartmaterial visar att området likt RAÄ 17 – 18 nyttjades som betesmark tillhörande Bo gård i Östra Bökestad. Ursprungligen var höjden uppbyggd av moränlagringar kring områden med berg i dagen. Berget gick i dagen i dess nordvästra och samtidigt högsta del och i dess brant sluttande västsida. Fornlämningen låg belägen på en utskjutande åsrygg ca 25 meter söder om höjdrönet. Åt nordöst vidtog en platå med en flack sluttning åt öster som ej berördes av den tidigare exploateringen, men som nu blivit föremål för undersökning. Vid det tidigare tillfället antogs att ytterligare gravar samt eventuella boplatlämningar fortsättningsvis kunde finnas på platån och dess sluttning.

Det undersökta området är därmed beläget på en moränrygg i omgivande åkerlandskap, alldeles norr om de

gravar som undersöktes 1973. Mot söder begränsas området idag av påförd sprängsten och fyllnadsmassor. Topografin har därmed jämnats ut i samband med tidigare markarbeten. Höjden i området ligger kring 60 m ö. h. Marken inom undersökningsområdet var mycket stenbunden med enstaka uppstickande stenar och markfasta block.

Med hjälp av grävmaskin öppnades såväl sammanhängande ytor som begränsade sökschakt. Totalt frilades ca 460 m² vid undersökningstillfället. Marken visade sig vara mycket stenbunden varvid det även krävdes ett stort rensningsarbete för hand.

Undersökningen konstaterade att gravfältet RAÅ 19 även sträcker sig inom dagens undersökningsområde. Vid förundersökningen konstaterades sannolikt ytterligare sex gravar, ett skärvestensflak, två härdar, tre mörkfärgningar och en mindre tillsynes stenröjd odlingsyta. Dessutom påträffades en möjlig skålgrop samt att flera bitar bearbetad kvarts insamlades, däribland en bipolär kärna, F9 samt avslag. Härdar, mörkfärgningar och fynd indikerar att ytterligare boplatzlämningar ligger inom undersökningsområdet.

Centralt inom området framkom två sidoblocksgravar anlagda vid ett par av de uppstickande block som sannolikt registrerades vid den tidigare undersökningen på 1970-talet. A4441 var anlagd vid den södra långsidan av ett block. Anläggningen mätte 1,3x0,9 m och var oval till formen. Fyllningen utgjordes av sotigt grus med enstaka skärviga stenar. Vid framrensning påträffades ett bränt ben, F8. A4150 var snarlik, 1,2x1,1 m stor och något oregelbunden. Anläggningen var anlagd intill nordöstra sidan av ett markfast block. Även här utgjordes fyllningen av sotigt morängrus. Fragment av brända ben kunde iaktas ytligt i anläggningen.

Ytterligare en anläggning kan utgöra en sidoblocksgrav, A4186. Intill ett markfast block och fyra näraliggande större stenar påträffades deponeringar av brända ben, F3 – 7 och enstaka skörbrända stenar. Ingen tydlig begränsning framträdde och marken var i övrigt mycket stenbunden av mellan 0,1 – 0,4 m stora moränstenar. Graven kan även utgöra enbart spridda brända ben tillsammans med skärvesten eller vara del av en stensättning vars begränsning inte kunde fastställas vid tillfället för förundersökningen.

På slutningen i den östra delen av undersökningsområdet iaktogs en till synes stenröjd yta A4563, ca 14x10 m stor. Ytan var svagt skålformad och relativt stenfri till skillnad mot området i övrigt. Ingen tydlig odlingshorisont

kunde urskiljas men sannolikt representerar området en mindre odlingsyta längs slutningen. I anslutning till ytan låg tre synliga stensättningar, A4262, A4315 och A4368, vilka även kan utgöra möjliga röjningsrösen. Då ingen av anläggningarna undersöktes kunde detta inte utrönas vid tillfället för undersökningen. Små runda eller oregelbundna stensättningar med grov stenfyllning är annars en vanlig gravform i Östergötland, främst under romersk järnålder (Nilsson 1987, s 87). Anläggningarna var 2,6x5,0 m stora med något välvd form och en fyllning av torv och sten. De var mellan 0,5 – 0,8 m höga. I A4368 låg ett större mittblock. Det kan heller inte uteslutas att röjningssten i ett senare skede påförts redan tidigare anlagda stensättningar inom området.

En bit norr om den stenröjda ytan påträffades en härd med en intilliggande mörkfärgning, A4120 och A4085. Härden var närmast rund, ca 1,3 m i diameter med en fyllning av sotigt grus, sten och enstaka skörbrända stenar. Mörkfärgningen var oval, 1,2x1,4 m stor med en fyllning av främst kulturpåverkad sand. Ytterligare två mörkfärgningar framkom längs bergssidorna i norr och nordväst, A4047 och A4063. De var mellan 0,35 – 0,40 m stora och sotiga i fyllningen. A4063 uppvisade enstaka ytliga skärvestenar. På berget mitt för den norra branten finns en skålgrop, A5076. Gropen mätte 0,06 m i diameter och var 0,01 m djup. Berget är emellertid kraftigt vittrat på platsen varvid skålgropen får anses som osäker.

I sydvästra delen av undersökningsområdet, närmast anslutande till den på 1970-talet undersökta ytan, framkom ett större skärvestensflak, A4475, med både skärviga och skörbrända stenar blandat med sot och kol. Anläggningen mätte ca 5x4 m och är troligen rundad till formen. Centralt låg ett uppstickande block och sannolikt begränsas anläggningen av en kantkedja som var synlig i dess södra del. Med tanke på läge och konstruktion kan det anses troligt att anläggningen utgör en gravöverbyggnad. Det kan även anses sannolikt att lämningen är rester efter en bålplats centralt belägen inom gravområdet.

Söder om skärvestensflaket påträffades resterna efter en härd, A4527. Troligen är den en rest av A11 eller A12 från 1973 års undersökning (Nilsson 1973, s 8). Härden mätte ca 1,10x0,35 m med en fyllning av sotig sand och enstaka stenar. Anläggningen föreföll halverad som att den ena delen undersökts tidigare. Sydöst om dessa lämningar kunde det konstateras att den ursprungliga markytan fanns bevarad under ett tjockt lager av påförda massor. Marken sluttar mot öster och utgör ett fortsatt lämpligt läge för såväl fler gravar som för boplatzlämningar.

Referenser

- Browall, H. 1999. Mesolitiska mellanhavanden i västra Östergötland. *Glyfer och arkeologiska rum – en vänbok till Jarl Nordbladh*. Red. Gustavsson, A. & Carlsson, H. Gotarc Series A, vol. 3. Göteborg.
- Carlsson, T., Gruber, G., Molin, F. & Wikell, R. 2001. Between Quartz and Flint. Material Culture and Social Interaction. *I manus till: Meso2000, 6th International Conference on The Mesolithic in Europe*.
- Fromm, E. 1976. Beskrivning till Jordartskartan Linköping NO. Sveriges Geologiska Undersökning. Jordartsgeologiska Kartblad. Skala 1:50 000. Serie Ae. Nr 19. Stockholm.
- Helander, A. & Zetterlund, P. 1997. Västra Bökestad. Gravfält och bronsgjuteri. Arkeologisk slutundersökning. RAÄ 117 – 118. Linköpings stad och kommun. Östergötland. Riksantikvarieämbetet. Avdelningen för arkeologiska undersökningar. *Rapport UV Linköping 1997:24*.
- Johnson, M. 1996. Stadsäga 2550. RAÄ 116 och 117. Linköping. Östergötland. Arkeologisk undersökning. Riksantikvarieämbetet. Avdelningen för arkeologiska undersökningar. *UV HK Rapport 1996:12*.
- Kaliff, A. 1997. Grav och kultplats. Eskatologiska föreställningar under yngre bronsålder och äldre järnålder i Östergötland. *Aun 24*. Uppsala.
- Kaliff, A. 1999. Arkeologi i Östergötland. Scener ur ett landskaps förhistoria. Institutionen för arkeologi och antik historia, Uppsala universitet. *Occasional Papers in Archaeology 20*. Uppsala.
- Korsfeldt, K. 1992. *Östgötskt gravskick. Yngre bronsålder och äldre järnålder*. CD-uppsats i arkeologi. Uppsala universitet.
- Lindgren, C. 1994. Ett bipolärt problem – om kvartsteknologi under mesolitikum. Aktuell Arkeologi IV. *Archaeological Reports Nr. 29*. Stockholm.
- Lindgren, C. 1996. Kvarts som källmaterial – exempel från den mesolitiska bopplatsen Hagtorp. *TOR 28*. Uppsala.
- Molin, F. 2000. Mesolitikum i västra Östergötland – forskningsläge och aktuella problemområden. I: Vetenskaplig verksamhetsplan för UV Öst, arkeologiskt program 2000 – 2002. Riksantikvarieämbetet. Avdelningen för arkeologiska undersökningar. *Rapport UV Öst 2000:21*. Linköping.
- Nilsson, C. 1979. Fornlämning 19, gravfält. Äldre järnålder. Boo 1:1, Vårdsbergs sn. Östergötland. Arkeologisk undersökning 1973. Riksantikvarieämbetet och Statens Historiska Museer. *Rapport Uppdragsverksamheten 1979:52*.
- Nilsson, C. 1980. Gravfält, äldre järnålder, och boplatser, stenålder. Fornlämning 132, Mörtlösa Västergård, St Lars fs, Linköpings stad. Östergötland. Arkeo-

logisk undersökning 1972. Riksantikvarieämbetet och Statens Historiska Museer. *Rapport Undersökningsverksamheten 1980:44*.

Nilsson, C. 1987. Gravundersökningar i Östergötland åren 1967 – 1984. *7000 år på 20 år. Arkeologiska undersökningar i Mellansverige*. Red. Andræ, T., Hasselmo, M. & Lamm, K. Riksantikvarieämbetet. Byrån för arkeologiska undersökningar, UV. Stockholm.

Zetterlund, P. 1990. Arkeologisk förundersökning. Östergötland. Linköpings stad. Västra Bökestad. Fornlämning 120. *Rapport UV Linköping*.

Muntligt meddelande

Arcini, C. Osteolog vid Riksantikvarieämbetet. Avdelningen för arkeologiska undersökningar, UV Syd.

Otryckta källor

Uppgifter ur Fornminnesregistret (FMR) över Linköpings stad och Vårdsbergs socken.

Material och handlingar från Lantmäteriet tillhörande: Enskifteskarta över Östra Bökestad by år 1808. Storskifteskarta över Råberga by år 1777. Storskifteskarta över Västra Bökestad by år 1775.

Administrativa uppgifter

Riksantikvarieämbetets dnr: 422-4129-2000.

Länsstyrelsens dnr och datum för beslutet: 220-8949-00, 2000-11-16.

Projektnummer: 1520307, 1520315, 1520316, 1520318, 1520319, 1520332.

Undersökningstid: Arbetet företogs under april månad 2001.

Projektgrupp: Projektsamordnare; Annika Helander. Projektledare; Göran Gruber, Rikard Hedvall, Andreas Hennius, Hanna Menander, Fredrik Molin, Per Nilsson, Peter Zetterlund, Katarina Österström.

Undersökt yta: Ca 2500 m².

Läge: Ekonomiska kartans blad 8F 5i Tannefors (085 58).

Koordinatsystem: RT 90, 2,5 gon V.

Koordinater för undersökningsområdets sydvästra hörn: x6475515, y1493901.

Höjdsystem: För rapporten; Rikets 1970.

Dokumentationshandlingar och fynd: Profiliritningar, foton och fynd förvaras hos RAÄ, UV Öst i väntan på efterföljande slutundersökningar. Dokumentationsmaterialet kommer att inlämnas till Antikvarisk-topografiska arkivet, RAÄ, Stockholm samt fynden till Statens historiska museum (SHM) i Stockholm.

Bilaga 1. Anläggningslistor

Anl nr (ID)	Typ	Form	Storlek (m)	Anmärkning
RAÄ 123				
297	Stendump	Oregelb	21,5x5,5	Modern stendump. Överlagrar A588.
342	Hålväg	–	18,5x2,5	Kan vara sentida.
588	Grav/röse	–	–	Påträffades under A297. Sannolik stensättning med påförd röjningssten. Skadad av körväg. Fynd av löpare, F1.
608	Grav?	–	–	Stenpackning. Kan tillhöra A627 som del av brätte eller utgöra separat begravning.
627	Grav	Rundad	11,0x11,0	Stensättning. Tidigare registrerad. Dubbla kantkedjor. Tydlig välvning. Övertorvad. Något skadad av körväg.
655	Grav	Rundad	8,2x8,2	Stensättning. Tidigare registrerad. Kantkedja. Tydlig välvning. Övertorvad.
RAÄ 125				
430	Grav	Rundad	7,0x7,0	Stensättning. Otydlig kantkedja. Något välvd. Fyllningen innehåller skärviga stenar.
550	Grav	Rundad	12,0x12,0	Stensättning. Tidigare registrerad. Gles kantkedja. Skadad av bunkrar och skyttevärn.
729	Grav	Rundad	Ca 10,0x10,0	Stensättning. Kantkedja. Fyllningen innehåller skärviga stenar. Tangerar A739.
739	Grav	Rundad	Ca 10,0x10,0	Stensättning. Kantkedja. Fyllningen innehåller skärviga stenar. Tangerar A729. Kan vara skadad i N-delen.
960	Röjningsröse	Oval	3,2x2,2	Röjningssten. Blandat stenmaterial, rundat och skarpkantat.
1173	Röjningsröse	Rundad	2,8x2,5	Röjningssten. Företrädesvis rundat stenmaterial.
1239	Grav	–	–	Stensättning. Tidigare registrerad. Kantkedja. Skadad av större bunker och tidigare markarbeten. Fynd av brända ben, F12.
1372	Grav	–	–	Stensättning. Halverad av tidigare markarbeten. Kantkedja. Eventuellt locksten.
1477	Grav?	Rundad	4,0x4,0	Stensättning. Något oregelbunden form. Gles stenpackning kring markfasta block.
1495	Grav	Oval	1,6x1,4	Brandlager. Otydlig kantkedja. Fynd av brända ben, F1 – 3. ¹⁴ C-daterat till mellan 60 f Kr – 130 e Kr (Ua-26506).
1852	Grav	Oval	0,30x0,15	Brandgrav? I anslutning till kantkedjesten tillhörande A1239.
RAÄ 17 – 18				
501	Grav	Kvadratisk	8,1x7,0	Stensättning. Kantkedja. Eventuellt mittblock. Invid kantkedja fynd av sannolikt sentida bronsbeslag, F1.
539	Grav	Rundad	5,5x4,4	Stensättning. Otydlig närmast ofylld. Gles kantkedja.
573	Härd	Rundad	1,50x1,35	–
591	Mörkfärgning	Rundad	0,3x0,3	Rundad botten. 0,14 m djup. Fyllning av sotig sand med skärviga stenar.
599	Mörkfärgning	Oval	1,15x0,80	Ytligt med skärvig sten. Kan vara naturlig färgning.
616	Grav	Rundad	4,3x4,0	Stensättning. Tidigare registrerad. Övertorvad. Svagt välvd. Oregelbunden kantkedja.
652	Grav	Oregelb	8,4x7,5	Stensättning. Tidigare registrerad. Delvis övertorvad. Kantkedja. Eventuellt mittblock. Kan ursprungligen varit kvadratisk till formen.

Anl nr (ID)	Typ	Form	Storlek (m)	Anmärkning
705	Röjningsröse	Oregelb	3,75x3,60	Sannolikt sentida.
731	Röjningsröse	Rektangulär	5,4x3,2	Sannolikt sentida.
780	Härd	Oval	2,7x1,4	Ligger intill brant bergssida. Fynd av keramik, F3 samt del av sintrad ugnsvägg, F2.
819	Härd	Oval	2,65x1,65	–
865	Grav	Rundad	2,4x2,2	Stensättning. Övertorvad. Höglük. Brandlager ¹⁴ C-daterat till mellan 250 – 540 e Kr (Ua-26065).
930	Grav	Rundad	2,6x2,4	Stensättning. Övertorvad. Höglük.
985	Grav	Rundad	2,4x2,1	Stensättning. Övertorvad. Höglük.
1039	Härd	Oval	1,4x1,1	Låg under påförda fyllnadsmassor.
1075	Härd	Rundad	1,10x0,95	Låg under påförda fyllnadsmassor.

RAÄ 19

4047	Mörkfärgning	Rundad	0,35x0,35	Intill bergssida.
4063	Mörkfärgning	Rundad	0,46x0,41	Intill bergssida. Skärviga stenar ytligt i fyllningen.
4085	Mörkfärgning	Oval	1,44x1,21	–
4120	Härd	Rundad	1,33x1,31	–
4150	Grav	Oregelb	1,2x1,1	Sidoblocksgrav. Fragment av brända ben kunde iaktas i fyllningen.
4186	Grav	Oregelb	5,2x3,6	Bendeponeringar (Brända ben F3 – 7) tillsammans med skörbrända stenar. Kan även vara sidoblocksgrav eller del av stensättning.
4262	Grav?	Oval	3,47x2,62	Stensättning eller röjningsröse. Något välvd. Fyllning av torv och sten.
4315	Grav?	Oval	3,2x2,5	Stensättning eller röjningsröse. Något välvd. Fyllning av torv och sten.
4368	Grav?	Rundad	5,04x4,78	Stensättning eller röjningsröse. Något välvd. Fyllning av torv och sten. Eventuellt mittblock.
4441	Grav	Oval	1,3x0,9	Sidoblocksgrav. Fynd av brända ben, F8.
4475	Skärvstensflak	Oregelb	–	Sannolikt rundad form. Eventuell kantkedja. Centralt block. Kan utgöra gravöverbyggnad eller markera bålplats.
4527	Härd	Oregelb	–	Troligen rest efter tidigare undersökt härd, A11 eller A12, från 1973 års undersökning.
4563	Odlingsyta	Oregelb	14,0x10,0	I anslutning till A4315 och A4368.
5076	Skålgrop?	Rundad	0,06x0,06	Osäker. Belägen på krönet av brant bergssida, 0,01 m djup.

Bilaga 2. Fyndlistor

Fnr	Anl nr (ID)	Kategori	Sakord	Antal	Vikt (g)	Anmärkning
RAÄ 123						
1	588	Malstenslöpore	–	1	512	Skadad.
RAÄ 125						
1	1495	Brända ben	–	–	7	Osteologisk analys. Större tonåring/vuxen person.
2	1495	Brända ben	–	–	31	Osteologisk analys. Större tonåring/vuxen person.
3	1495	Brända ben	–	–	9	–
4	Rf	Bergart	Avslag	1	9	–
5	Rf	Bränd lera	–	1	8	–
6	Rf	Kvarts	Splitter	1	*	–
7	960	Kvarts	Avslag	1	3	–
8	Rf	Kvarts	Avfall	1	1	–
9	Rf	Kvarts	Skrapa?	1	2	Rundskrapa 1,5x1,5 cm stor.
10	1372	Kvarts	Kärna	1	26	Plattform.
11	Rf	Flinta	Skrapa	1	5,5	Avslagsskrapa 2,6x2,1 cm stor. Tydliga retuscher.
12	1239	Brända ben	–	–	1	–
13	Rf	Kvarts	Avslag	1	2	–
14	Rf	Kvarts	Avfall	2	10	–
RAÄ 17 – 18						
1	Rf	Brons	Beslag	1	19	Troligen sentida. 1600 – 1700-tal?
2	780	Bränd lera	Ugnsvägg	1	55	–
3	780	Keramik	Kärl	1	9	Reducerat gods.
4	Rf	Kvarts	Kärna	1	2	Bipolär.
5	Rf	Kvarts	Kärna	1	15	Handtagskärna.
6	Rf	Kvarts	Kärna	1	5	Bipolär.
7	Rf	Kvarts	Avfall	1	4	–
RAÄ 19						
1	Rf	Kvarts	Avslag	1	8	–
2	Rf	Kvarts	Avslag	1	1	–
3	4186	Brända ben	–	–	*	–
4	4186	Brända ben	–	–	2	–
5	4186	Brända ben	–	–	*	–
6	4186	Brända ben	–	–	*	–
7	4186	Brända ben	–	–	*	–
8	4441	Brända ben	–	–	2	–
9	Rf	Kvarts	Kärna	1	13	Bipolär.
10	Rf	Kvarts	Avslag	1	2	–

Rf = Rensfynd i schakt.

* = Under 1 gram.



Fig 18. Plan över undersökningsområdet vid RAÄ 122. Skala 1:500.



Fig 19. Plan över undersökningsområdet vid RAÄ 123. Skala 1:500.

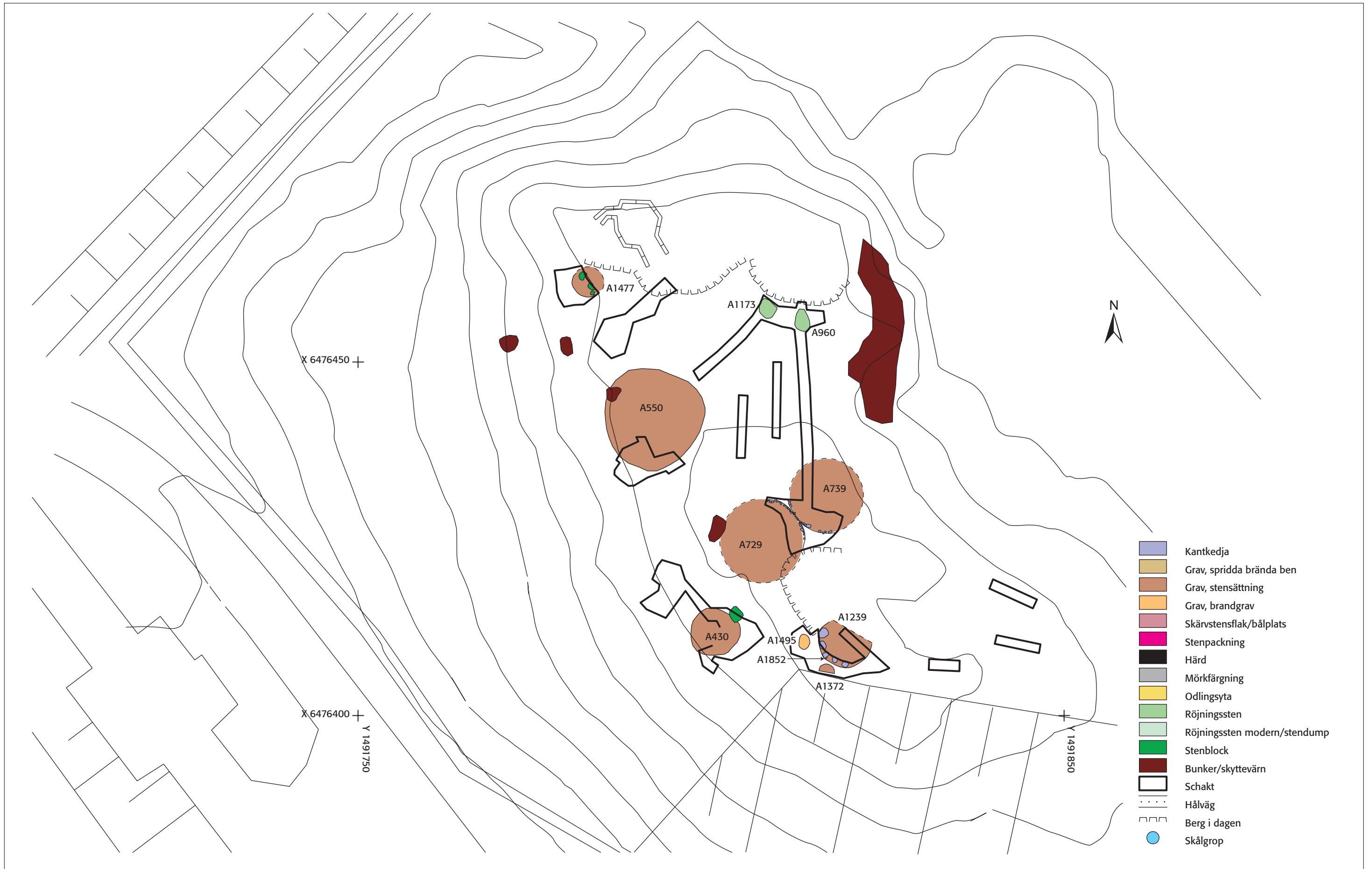


Fig 20. Plan över undersökningsområdet vid RAÄ 125. Skala 1:500.



Fig 21. Plan över undersökningsområdet vid RAÄ 17 – 18. Skala 1:500.



Fig 22. Plan över undersökningsområdet vid RAÄ 19. Skala 1:500.