



Teknisk rapport

*Enkät om kunskaper och attityder till trafiksäkerhet 2011,
Trafiksäkerhetsenkäten 2011*

Innehåll

1	Uppdraget	3
2	Population och urval	3
3	Blankett/webbenkät	4
4	Datainsamling	4
5	Personer under 18 år	5
6	Datainflöde	5
7	Fältarbetsresultat	7
8	Åtgärder för att minska bortfallet/översyn av TS-enkäten	9
9	Granskning och rättning	10
10	Dataregistrering och databeredning	11
11	Tabellframställning och rådata	11

Bilagor

1	Stratumnyckel samt tabeller (fördelat på kön, region/ålder)
2	Ändringar i 2011 års enkät samt missiv och enkät
3	Tack- och påminnelsebrev samt påminnelser
4	Inflöde dag för dag samt kommentarer till det ökade bortfallet
5	Synpunkter från uppgiftslämnare
6	Postbeskrivning till ASCII-filen
7	Tabellplan
8	Extra påminnelser (experiment utanför det ordinarie uppdraget)

1 Uppdraget

Under mars 2011 gav Trafikverket Statistiska centralbyrån (SCB) i uppdrag att genomföra en enkätundersökning om allmänhetens attityder till och kunskaper om trafiksäkerhet. SCB har genomfört motsvarande årliga uppdrag sedan 1981, med undantag av år 2004.

2 Population och urval

Populationen utgjordes av personer bosatta i Sverige. Av praktiska skäl begränsades denna till personer i åldrarna 15–84 år. Urvalen har dragits från Registret över Totalbefolkningen (RTB).

Vid 2011 års undersökning baserades urvalen för första gången på Trafikverkets regionindelning **Grundurvalet** omfattade **6 300 personer**. Under tidigare år har detta utgjorts av 900 personer per Vägverksregion. Vid årets undersökning drogs däremot något fler personer (1 050–1 150) i de fyra folkrikaste Trafikverksregionerna, medan urvalsstorleken behölls oförändrad för Regionerna Norr och Mitt.

I **Region Väst** drogs ett **tilläggsurval på 2 050** personer för att möjliggöra särredovisning av resultaten för Hallands län, Göteborgs kommun, övriga respektive hela Västra Götalands län samt för Värmlands län.

Befolkning och urval fördelat på geografiskt område			
Region/län/kommun	Befolkning 15-84 år	Grundurval TS 2011	Totalt urval TS 2011
Region Norr	418 087	900	905
Region Mitt	753 520	900	907
Region Stockholm	1 690 905	1 150	1 156
Region Öst	1 271 732	1 050	1 058
Hallands län	239 903	-	706
Göteborgs kommun	420 864	-	905
Övriga Västra Götalands län	858 399	-	906
Värmlands län	223 977	-	704
Region Väst	1 743 143	1 150	3 221
Region Syd	1 738 848	1 150	1 160
Totalt	7 616 235	6 300	8 407

Ett visst ”överurval” gjordes med hänsyn till övertäckning. Det totala brutto-urvalet i undersökningen kom därmed att utgöra 8 407 personer, fördelat på 126 strata (9 geografiska områden x 7 åldersklasser x 2 kön).

Fr.o.m. 2007 års undersökning har ett något större urval dragits i stratum där den förväntade svarsfrekvensen är låg, medan ett något mindre urval dragits i stratum med förväntad hög svarsfrekvens. Fördelen med detta urvalsförfarande, jämfört med lika många personer i varje stratum, är att fler inkomna svar i stratum med förväntad låg svarsandel bidrar till säkrare skattningar. Svarsfrekvensen blir däremot något lägre.

Bilaga 1a ”Stratumnyckel TS 2011” innehåller detaljerad information om de tre stratumgrupperna (ålder, kön och geografiskt område), storlek på populationen och bruttourval i varje stratum. Här finns även uppgifter om antalet inkomna enkäter och med svarsfrekvensen i respektive stratum samt viktal (StoraN dividerat med antalet inkomna enkäter). Motsvarande information finns dessutom sorterat efter geografiskt område (bilaga 1b) samt i aggregerade tabeller (bilaga 1c ”Tabeller kön och ålder” och bilaga 1d ”Tabeller kön och region”).

3 Blankett/webbenkät

SCB gjorde ett utkast till 2011 års blankett enligt uppdragsgivarens önskemål. Vissa modifieringar av innehållet gjordes jämfört med föregående år, se vidare bilaga 2a.

Efter att Trafikverket godkänt blanketten trycktes denna av SCB, se bilaga 2b. För påminnelser, se bilagorna 3.1-3.3 samt extra påminnelser (experiment som utförts vid sidan om det ordinarie uppdraget), se vidare bilagorna 8.1-8.2 samt avsnitt 8, sidorna 9-10.

Fr.o.m. 2008 års undersökning har det varit möjligt för den som så önskar att besvara enkäten via webben, som alternativ till den traditionella pappersenkäten. De utvalda personerna har fått information om detta inklusive inloggningsuppgifter vid samtliga utskick.

4 Datainsamling

Under vecka 16 (19 april) sände SCB ut enkäten tillsammans med ett introduktionsbrev. Vid denna tidpunkt fanns även webbformuläret tillgängligt på SCB:s webbplats. Femton dagar senare skickades ett s.k. tack- och påminnelsebrev till alla som ännu inte inkommit med svar. Detta innehöll även inloggningsuppgifter så att personer som saknade enkäten gavs möjlighet att svara via webben utan att behöva invänta nästa utskick.

Under vecka 20 (17 maj) sändes den första egentliga påminnelsen ut tillsammans med en ny enkät, inklusive information om webbformuläret. Två veckor senare skickades en sista ordinarie påminnelse ut; även denna med B-post. Insamlingen avslutades den 14 juni.

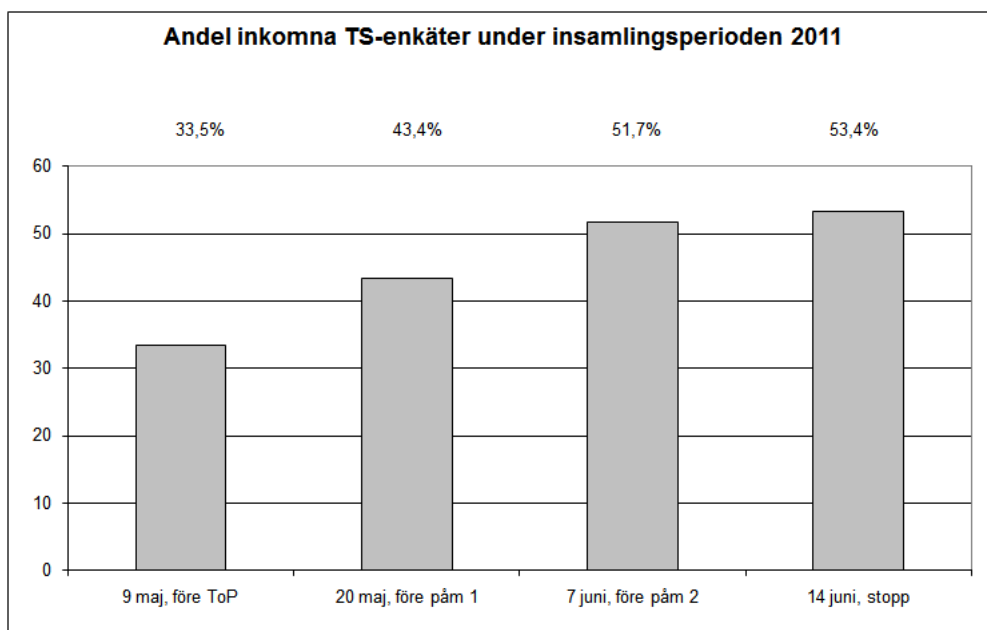
5 Personer under 18 år

Fr.o.m. 2009 års undersökning har samtliga enkäter skickats direkt till de utvalda personerna. De tidigare tilläggsmissiven som adresserades till målsmän för 15-17-åringar har därmed slopats. Vid 2009 års undersökning föreföll ändringen enbart att ha haft positiva effekter.

Vid de två senaste undersökningarna har emellertid några föräldrar frågat om enkäten verkligen var avsedd för deras tonåringar. De har bl.a. påtalat att en rad frågor kring bilkörning känns främmande för ungdomar som ännu inte tagit körkort. En ung man som ännu saknar körkort men som regelbundet övningskör har via e-post påpekat att det är oklart hur han skall besvara enkäten. SCB kommer därför att diskutera utformningen av framtida enkäter med Trafikverket. Det är t ex möjligt att ha en anpassad variant av enkäten för yngre personer och/eller att förtydliga instruktionerna.

Frågorna 26-31 i enkäten avser barn under 15 år. Uppgifter om dessa skall i förekommande fall lämnas av den målsman som blivit utvald i undersökningen. Instruktionerna bör emellertid förtydligas, eftersom både tonåringar och äldre personer med vuxna barn frågat SCB hur de skall kunna besvara dessa frågor. Resultaten av "barnfrågorna" bör tolkas med extra stor försiktighet.

6 Datainflöde

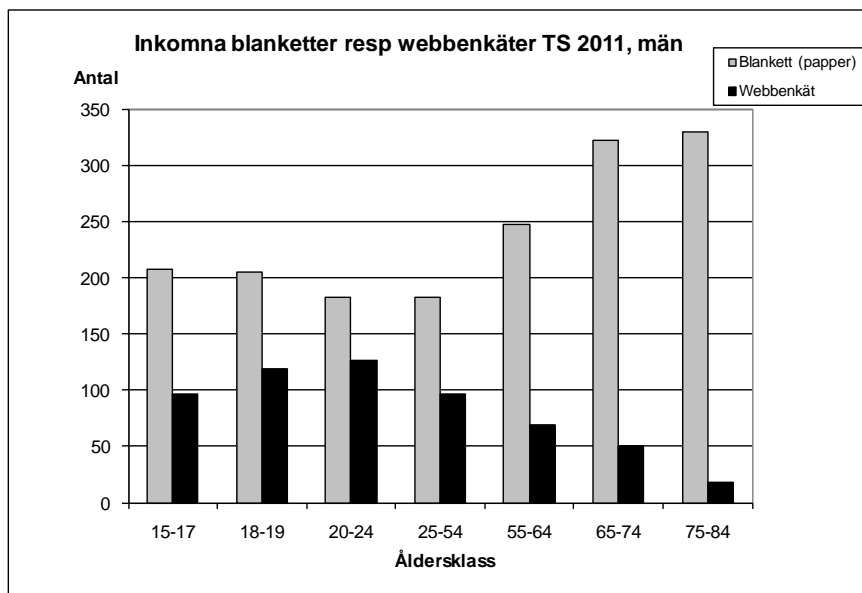
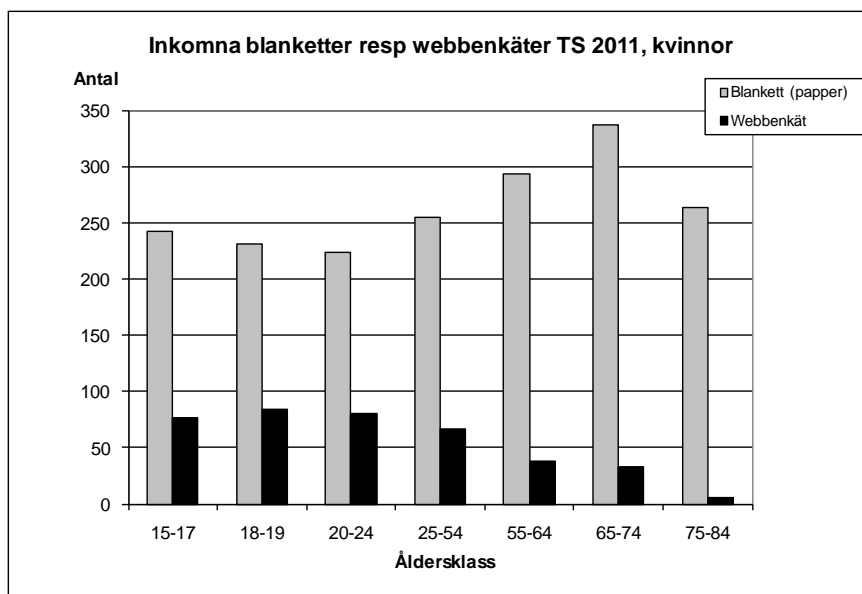


Tretton dagar efter den första utsändningen hade svar från var tredje tillfrågad inkommit till SCB. Ett extra förebrev som skickades till ca 3 700 personer kan ha haft en positiv effekt (se vidare avsnitt 8, sidan 10). Tack- och påminnelsebrevet gav sedan ett tillskott på ytterligare 10 procentenheter.

Efter den första påminnelsen, då en ny blankett bifogades, hade närmare 52 procent besvarat enkäterna.

Efter den andra/sista ordinarie påminnelsen hade drygt 53,4 procent (av nettourvalet) svarat. Detta blev också den slutliga svarsfrekvensen, eftersom tiden inte medgav extra bearbetningar av sent inkomna svar (den 30 juni hade ytterligare 38 svar inkommit). Detta var en något lägre andel jämfört med föregående års undersökning, då 53,9 procent besvarade enkäten. Vid 2009 års undersökning uppgick svarsfrekvensen emellertid till 60,4 procent. Inflödet och bortfallet dag för dag baserat på nettourvalet respektive bruttourvalet redovisas i bilagorna 4a och 4b.

De flesta som besvarat 2011 års TS-enkät har använt pappersblanketten. Andelen som valde webbformuläret uppgick emellertid till 21,4 procent. Vid 2010 års undersökning uppgick motsvarande andel till 20,4 procent. Det fanns en del skillnader beroende på kön, ålder och region:



Av de kvinnor som besvarat enkäten valde var sjätte webben. I åldersgrupperna under 55 år användes webbenkäten av 21-27 procent, medan andelarna för åldersgrupperna 55-74 år i runda tal uppgick till 10 procent. Nästan alla svar från kvinnor över 75 år fanns på pappersblanketter.

Var fjärde svarande man använde webbformuläret. Den högsta andelen, 41 procent, fanns i åldersgruppen 20-24 år. Ungefär var tredje tonåring svarade elektronsikt, liksom var tredje man i åldersgruppen 25-54 år. Andelarna minskade sedan med stigande ålder.

De högsta andelarna av de svarande som använde webbenkäten (23-25 procent) fanns i Region Öst, Göteborgs kommun, Region Stockholm samt Region Norr. Den lägsta andelen (17 procent) fanns i Region Syd.

7 Fältarbetsresultat

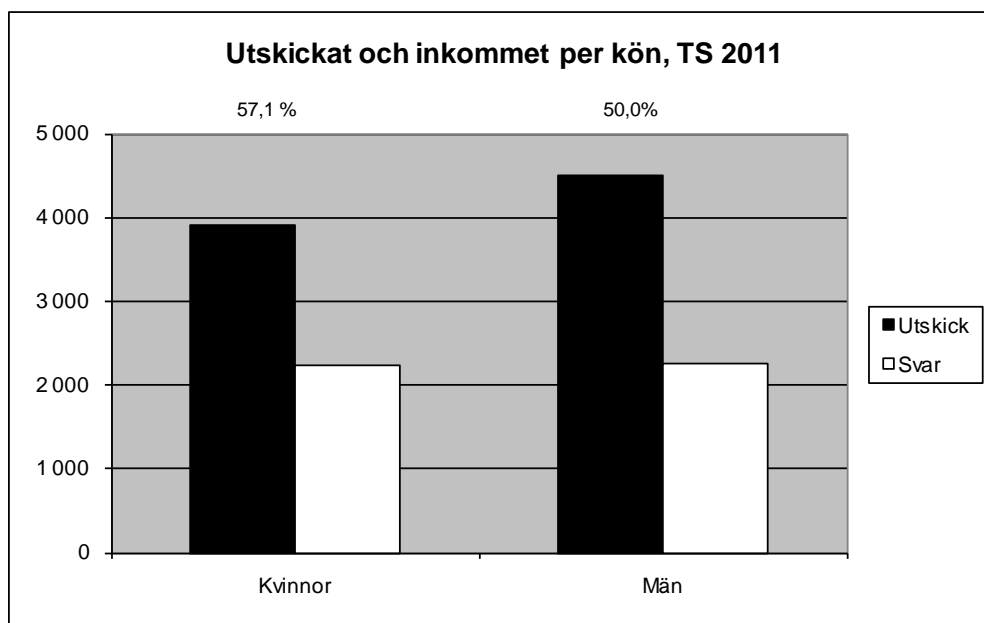
2011 års TS-enkät resulterade i följande inflöde:

Bruttourval	8 407
Övertäckning (avlidna, utomlands)	22
Nettourval	8 385
Inkomna giltiga svar	4 481
Bortfall (se vidare sidan 9)	3 903

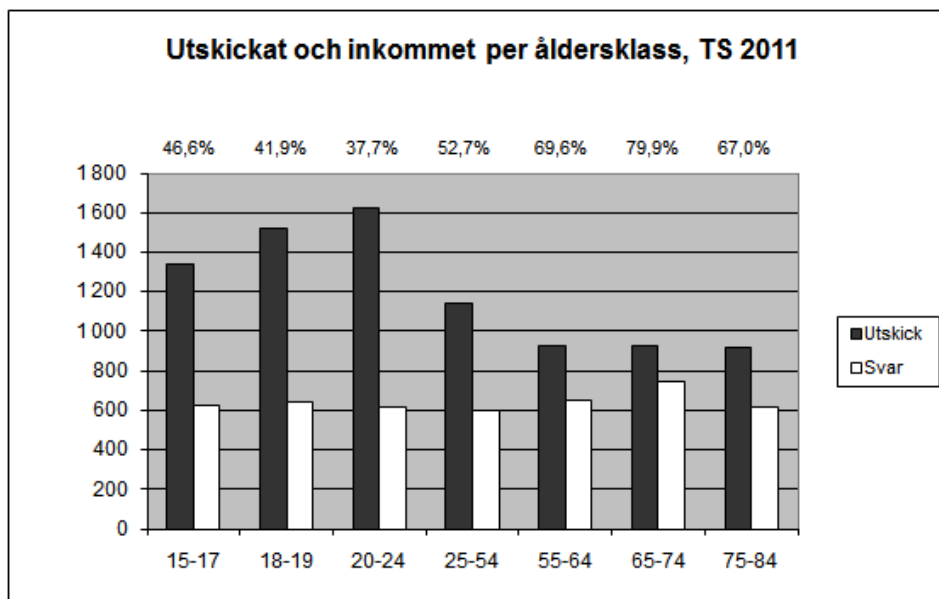
Svarsfrekvens baserad på nettourvalet: 53,4 procent (4 481 / 8 385)

Svarsfrekvens baserad på bruttourvalet: 53,3 procent (4 481 / 8 407)

Vid 2011 års undersökning blev 3 906 kvinnor och 4 501 män utvalda. Svarsfrekvensen (i förhållande till bruttourvalet) uppgick till 57,1 procent för kvinnor och till 51,3 procent för män:



Den urvalsdesign som använts fr.o.m. 2007 års undersökning har medfört att fler enkäter skickats ut till åldersgrupper med ett förväntat högt bortfall jämfört med åldersgrupper med förväntad hög svarsfrekvens. 2011 års urval kom därmed att bestå av flest utvalda personer i åldersgruppen 20-24 år. Det har också dragits ett jämförelsevis stort urval i åldersgruppen 18-19 år. Det stora bortfallet i dessa båda åldersgrupper medför ändå att resultaten bör tolkas med extra försiktighet.



De två senaste årens urval har dessutom omfattat ett jämförelsevis många personer i åldersgruppen 25-54 år. Nästan hälften (48 procent) av befolkningen 15-84 år tillhör denna åldersgrupp och det är viktigt att få tillräckligt många svar för att få säkra skattningar av resultaten.

Svarsfrekvens per region/län/kommun TS 2011

Region/län/kommun	Utskick Antal	Svarande Antal	Därav webb	Svarande ovägd andel %	Svarande vägd andel %
Region Norr	905	486	114	53,7	58,0
Region Mitt	907	499	109	55,0	57,8
Region Stockholm	1 156	595	142	51,5	54,2
Region Öst	1 058	572	142	54,1	61,8
Hallands län	706	378	77	53,5	62,1
Göteborgs kommun	905	466	115	51,5	53,6
Övr Västra Götalands län	906	513	92	56,6	63,4
Värmlands län	704	358	64	50,9	56,8
Region Väst	3 221	1 715	348	53,2	60,0
Region Syd	1 160	614	105	52,9	55,9
Totalt	8 407	4 481	960	53,3	57,7

Tabellen ovan visar svarsfrekvensen (baserad på bruttourvalet) för Trafikverkets sex regioner samt för de fyra geografiska områden inom Region Väst där tilläggsurval dragits:

Bilaga 1a ”Stratumnyckel TS 2011” innehåller detaljerad information om varje stratum. Det visar sig finnas mycket stora variationer i svarsfrekvens mellan olika stratum – alltifrån 87 till 26 procent. Motsvarande information presenteras även, sorterat efter geografiskt område, i bilaga 1b.

Aggregerade tabeller redovisas i bilagorna 1c ”TS 2011, urval och svarsfrekvens fördelat på kön och ålder” och 1d ”TS 2011, urval och svarsfrekvens fördelat på kön och geografiskt område”. Här finns uppgifter om såväl ovägd som vägd svarsfrekvens.

I denna tekniska rapport är det den **ovägda svarsfrekvensen** som redovisas och kommenteras, när inget annat anges. Denna räknas fram som antal svar i procent av antalet utvalda personer.

I vissa tabeller har SCB även räknat fram den **vägda svarsfrekvensen**. Vid beräkning av denna tas hänsyn till **designvikten** i respektive stratum. Den vägda svarsfrekvensen kan ses som en skattning av svarsfrekvensen vid en undersökning av hela populationen. Fördelen med den vägda svarsfrekvensen är att den inte påverkas av hur urvalet är utformat.

Det visar sig att den vägda svarsfrekvensen i flera fall är högre jämfört med den ovägda svarsfrekvensen. I denna undersökning beror detta till stor del på att urvalet består av en större del yngre individer, jämfört med hela populationen. Yngre individer har svarat i lägre grad än äldre, och detta drar ned den ovägda svarsfrekvensen.

Den ovägda svarsfrekvensen blir marginellt lägre om den baseras på **bruttourvalet** (inklusive övertäckning = 8 407) än på **nettourvalet** (exklusive övertäckning = 8 385), se vidare bilagorna 4a och 4b.

8 Åtgärder för att minska bortfallet/översyn av TS-enkäten

Vid 2010 års undersökning minskade svarsfrekvensen från 60,1 till 53,9 procent av bruttourvalet. Det var emellertid inte bara TS-enkäten som drabbades av ökat bortfall, utan detta är ett generellt problem för frivilliga individundersökningar. I bilaga 4c till 2010 års tekniska rapport beskrivs bl.a. orsakerna till det ökade bortfallet samt förslag till åtgärder för minskat bortfall.

SCB arbetar aktivt för att minska bortfallet. Vid utvärderingsmötet av 2010 års TS-enkät den 14 december 2010 medverkade två personer från en arbetsgrupp på SCB för minskat bortfall. De informerade då bl.a. om planerade åtgärder för att kartlägga och att minska bortfallet.

Trafikverket har accepterat att urvalet vid 2011 års undersökning har delats in i tre grupper för experiment med extra påminnelsemissiv (till grupperna 2 och 3, nedan):

- 1) Ordinarie datainsamlingsförfarande – kontrollgrupp utan extra åtgärd, ca 3 700 personer.
- 2) Ordinarie datainsamlingsförfarande plus ett förbrev (se bilaga 8.1), ca 3 700 personer.
- 3) Ordinarie datainsamlingsförfarande plus en extra sista påminnelse (se bilaga 8.2), ca 1 000 personer.

Experimenten, som inte ingår i den ordinarie undersökningen, har ännu inte hunnit utvärderas. Det förefaller emellertid som det extra förbrevet har påskyndat inflödet av enkäter. Den extra sista påminnelsen skickades däremot inte ut förrän insamlingen avsluts. Effekten kommer att studeras vid SCB:s bortfallsprojekt, liksom svaren på de båda avslutande frågorna i enkäten (vad uppgiftslämnarna tycker om enkäten respektive kontakterna med SCB).

Vid utvärderingsmötet diskuterades förutom bortfallsproblematiken en rad frågor såsom möjligheterna för TS-enkäten att bli officiell statistik, användning av registeruppgifter, filterfrågor, rullande frågebatteri, mätteknisk översyn samt en bortfallsuppföljning/kalibrering. En arbetsgrupp på SCB har haft ett förberedande möte inför en begärd översyn av undersökningen. Gruppen kommer att förslå lämpliga åtgärder i en offert till Trafikverket.

9 Granskning och rättning

2011 års Trafiksäkerhetsenkät har genomförts enligt de principer som dåvarande Vägverket och SCB enades om vid 2007 års undersökning. Enkätsvar som med stor sannolikhet lämnats av fel person har exkluderats; de skulle annars kunna ge upphov till mer eller mindre grava mätfel.

Efter att SCB gjort noggranna kontroller av materialet exkluderades totalt 67 enkätsvar (varav 12 webbsvar) där uppgifterna om kön och/eller ålder misstämde vid en jämförelse med uppgifterna enligt RTB. Av dessa ej godkända svar avsåg 35 män och 32 kvinnor. SCB har däremot bearbetat svaren från 59 enkäter där uppgift om födelseår inte besvarats samt 34 enkäter där uppgift om kön inte besvarats. SCB har också bearbetat fem enkäter med smärre avvikelser av uppgift om födelseår.

Vid kontrollerna upptäcktes att 94 enkäter hade ett stort partiellt bortfall (elva frågor eller fler hade inte besvarats). Flertalet av dessa bearbetades, men 20 enkätsvar (varav ett via webben) som nästan uteslutande utgjordes av partiellt bortfall exkluderades. Elva av dessa hade besvarats av kvinnor och nio av män.

Det har visat sig att ”barnfrågorna” 26-31 ofta missuppfattas. Efter att ha kontrollerat svaren har SCB gjort bedömningen att svar från 29 personer under 21 år avsåg 43 syskon i stället för barn. För dessa 29 personer har de svar som avser barnfrågorna exkluderats.

För att tabellerna skall kunna räknas upp mot RTB måste åldern på respektive barn anges. Vid kontrollerna upptäcktes flera enkäter där det endast fanns fragmentariska svar på en eller flera barnfrågor. Dessa svar har exkluderats.

SCB har, liksom tidigare år, gjort ett antal kontroller, som inte föranlett någon åtgärd, men bl.a. noterat att en del personer lämnat motstridiga svar och att det partiella bortfallet är högst varierande.

Några kompletteringar via telefon har inte genomförts.

10 Dataregistrering och databeredning

Inkomna enkäter har skannats, varefter vissa kontroller utförts (se föregående avsnitt). Materialet databereddes bl.a. genom att viktetal för olika strata fastställdes. Vikttalen redovisas i ”Stratumnyckel”, bilaga 1a. Postbeskrivning för ASCII-filen återfinns i bilaga 6.

11 Tabellframställning och rådata

Den tabellplan som under tidigare år fastställts av dåvarande Vägverket har använts när SCB tagit fram tabeller med hjälp av SAS-program och Excel. Leveransen begränsas till tabeller med uppräknade värden, något som SCB:s metodstatistiker rekommenderat och som tillämpats sedan 2007 års undersökning.

Tabellerna levereras i pdf-format samt Excel-format på en CD-skiva i samband med avrapportering genom denna rapport. Tabellnummer framgår av bilaga 7. Där framgår också vilka tabeller som levererats till Trafikverkets huvudkontor i Borlänge respektive Region Väst.

Utöver den tekniska rapporteringen och tabellerna överlämnas rådata/grunddata från undersökningen (de skannade enkätuppgifterna samt uppgifter som lämnats via webben) i tre olika format:

- 1) En ASCII-fil [ts11trafikv],
för postbeskrivning se bilaga 6.
- 2) Excel-format [ts11trafikv.xls]
För inläsning som SPSS-format, se syntaxen [Trafikverkets spss.sps.]
- 3) SPSS-format [ts11trafikv.sav]

Övrigt material på CD-skivan:

- SPSS syntaxfil med program för inläsning av data i Excelformat och program som läser in ”variable labels” och ”value labels”
[Trafikverkets spss.sps.]
- Enkätformulär i elektronisk form
 - Enkät Vår trafiksäkerhet 2011.doc
 - Missiv Vår Trafiksäkerhet 2011.docx
 - Vår Trafiksäkerhet 2011.pdf

Ålderskat.	Kön	Stratum	Region/omr	StoraN	Lillan	Inkomna	Därav webb	Svar, %	Vikt
75-84	Män	1	Region Norr	15 415	49	35	0	71	440
		2	Region Mitt	28 756	50	39	3	78	737
		3	Region Stockholm	39 427	63	46	3	73	857
		4	Region Öst	41 031	58	48	3	83	855
		5	Hallands län	8 311	39	27	2	69	308
		6	Göteborgs kommun	10 074	48	34	0	71	296
		7	Övr Västra Götalands län	30 181	50	37	3	74	816
		8	Värmlands län	8 705	38	28	2	74	311
		9	Region Syd	58 601	64	53	2	83	1 106
			Män 75-84 år	240 501	459	347	18	76	
	Kvinnor	10	Region Norr	19 625	49	34	1	69	577
		11	Region Mitt	36 937	50	26	2	52	1 421
		12	Region Stockholm	55 132	63	36	1	57	1 531
		13	Region Öst	52 814	59	33	1	56	1 600
		14	Hallands län	10 480	39	22	0	56	476
		15	Göteborgs kommun	14 421	50	23	0	46	627
		16	Övr Västra Götalands län	37 710	49	33	0	67	1 143
		17	Värmlands län	11 377	39	22	1	56	517
18		Region Syd	76 119	64	41	0	64	1 857	
		Kvinnor 75-84 år	314 615	462	270	6	58		
65-74	Män	19	Region Norr	27 360	50	37	5	74	739
		20	Region Mitt	53 873	50	37	6	74	1 456
		21	Region Stockholm	87 772	63	55	9	87	1 596
		22	Region Öst	82 014	59	49	8	83	1 674
		23	Hallands län	15 928	39	30	4	77	531
		24	Göteborgs kommun	19 332	50	42	7	84	460
		25	Övr Västra Götalands län	56 422	50	42	3	84	1 343
		26	Värmlands län	15 304	39	25	1	64	612
		27	Region Syd	110 322	64	55	7	86	2 006
			Män 65-74 år	468 327	464	372	50	80	
	Kvinnor	28	Region Norr	28 186	50	41	5	82	687
		29	Region Mitt	54 135	50	36	2	72	1 504
		30	Region Stockholm	94 897	64	53	8	83	1 791
		31	Region Öst	83 989	59	51	6	86	1 647
		32	Hallands län	16 218	39	32	2	82	507
		33	Göteborgs kommun	20 711	50	42	6	84	493
		34	Övr Västra Götalands län	57 243	50	38	1	76	1 506
		35	Värmlands län	16 059	39	32	0	82	502
36		Region Syd	113 996	64	45	3	70	2 533	
		Kvinnor 65-74 år	485 434	465	370	33	80		
55-64	Män	37	Region Norr	35 375	50	35	8	70	1 011
		38	Region Mitt	66 522	50	35	5	70	1 901
		39	Region Stockholm	117 501	64	44	10	69	2 670
		40	Region Öst	100 539	59	42	8	71	2 394
		41	Hallands län	19 359	39	30	9	77	645
		42	Göteborgs kommun	27 770	50	27	9	54	1 029
		43	Övr Västra Götalands län	70 031	50	37	7	74	1 893
		44	Värmlands län	19 065	39	26	6	67	733
		45	Region Syd	135 328	64	40	7	63	3 383
			Män 55-64 år	591 490	465	316	69	68	
	Kvinnor	46	Region Norr	33 779	50	39	5	78	866
		47	Region Mitt	64 139	50	36	5	72	1 782
		48	Region Stockholm	120 978	64	44	7	69	2 750
		49	Region Öst	101 268	59	40	6	68	2 532
		50	Hallands län	19 379	39	27	4	69	718
		51	Göteborgs kommun	28 864	50	33	3	66	875
		52	Övr Västra Götalands län	68 721	50	38	4	76	1 808
		53	Värmlands län	18 691	39	31	1	79	603
54		Region Syd	135 543	64	43	3	67	3 152	
		Kvinnor 55-64 år	591 362	465	331	38	71		

Ålderskat.	Kön	Stratum	Region/omr	StoraN	Lillan	Inkomna	Därav webb	Svar, %	Vikt		
25-54	Män	55	Region Norr	97 215	65	23	10	35	4 227		
		56	Region Mitt	169 023	65	30	9	46	5 634		
		57	Region Stockholm	459 806	83	37	9	45	12 427		
		58	Region Öst	302 564	76	38	19	50	7 962		
		59	Hallands län	55 691	51	25	10	49	2 228		
		60	Göteborgs kommun	118 477	65	32	14	49	3 702		
		61	Övr Västra Götalands län	200 868	65	37	9	57	5 429		
		62	Värmlands län	50 794	51	21	5	41	2 419		
		63	Region Syd	420 207	83	35	11	42	12 006		
				Män 25-54 år	1 874 645	604	278	96	46		
		25-54	Kvinnor	64	Region Norr	90 297	57	37	5	65	2 440
				65	Region Mitt	161 241	58	32	10	55	5 039
				66	Region Stockholm	451 565	73	37	11	51	12 204
				67	Region Öst	290 141	67	47	15	70	6 173
68	Hallands län			54 837	45	33	8	73	1 662		
69	Göteborgs kommun			112 021	58	30	3	52	3 734		
70	Övr Västra Götalands län			195 082	58	37	7	64	5 272		
71	Värmlands län			47 949	45	27	5	60	1 776		
72	Region Syd			402 291	74	42	3	57	9 578		
				Kvinnor 25-54 år	1 805 424	535	322	67	60		
20-24	Män	73	Region Norr	19 665	101	38	19	38	518		
		74	Region Mitt	30 325	101	42	17	42	722		
		75	Region Stockholm	67 492	129	35	17	27	1 928		
		76	Region Öst	57 666	117	34	13	29	1 696		
		77	Hallands län	9 897	78	24	7	31	412		
		78	Göteborgs kommun	20 185	100	42	22	42	481		
		79	Övr Västra Götalands län	35 464	100	36	12	36	985		
		80	Värmlands län	9 528	77	20	8	26	476		
		81	Region Syd	75 103	129	39	12	30	1 926		
				Män 20-24 år	325 325	932	310	127	33		
		20-24	Kvinnor	82	Region Norr	17 504	75	37	12	49	473
				83	Region Mitt	27 799	74	34	10	46	818
				84	Region Stockholm	67 217	96	40	12	42	1 680
				85	Region Öst	54 837	87	39	14	45	1 406
86	Hallands län			9 186	58	27	7	47	340		
87	Göteborgs kommun			21 355	75	24	8	32	890		
88	Övr Västra Götalands län			31 958	75	32	6	43	999		
89	Värmlands län			8 595	58	28	2	48	307		
90	Region Syd			72 641	96	42	9	44	1 730		
				Kvinnor 20-24 år	311 092	694	303	80	44		
18-19	Män	91	Region Norr	7 753	93	35	16	38	222		
		92	Region Mitt	13 830	93	43	15	46	322		
		93	Region Stockholm	27 945	119	43	15	36	650		
		94	Region Öst	23 100	109	36	16	33	642		
		95	Hallands län	4 401	73	28	7	38	157		
		96	Göteborgs kommun	6 045	93	37	13	40	163		
		97	Övr Västra Götalands län	16 790	93	35	17	38	480		
		98	Värmlands län	4 101	73	22	6	30	186		
		99	Region Syd	30 826	119	45	14	38	685		
				Män 18-19 år	134 791	865	324	119	37		
		18-19	Kvinnor	100	Region Norr	7 221	71	36	10	51	201
				101	Region Mitt	12 845	71	35	6	49	367
				102	Region Stockholm	26 401	91	43	12	47	614
				103	Region Öst	21 971	83	42	9	51	523
104	Hallands län			4 309	55	26	5	47	166		
105	Göteborgs kommun			5 831	71	31	13	44	188		
106	Övr Västra Götalands län			15 389	71	38	10	54	405		
107	Värmlands län			3 763	55	22	10	40	171		
108	Region Syd			29 004	91	42	9	46	691		
		Kvinnor 18-19 år	126 734	659	315	84	48				

Ålderskat.	Kön	Stratum	Region/omr	StoraN	Lillan	Inkomna	Därav webb	Svar, %	Vikt	
15-17	Män	109	Region Norr	9 672	77	30	9	39	322	
		110	Region Mitt	17 472	77	40	14	52	437	
		111	Region Stockholm	38 487	98	40	15	41	962	
		112	Region Öst	30 737	88	34	10	39	904	
		113	Hallands län	6 085	60	26	8	43	234	
		114	Göteborgs kommun	7 976	77	25	9	32	319	
		115	Övr Västra Götalands län	21 740	77	37	8	48	588	
		116	Värmlands län	5 127	60	24	8	40	214	
		117	Region Syd	40 546	98	49	16	50	827	
			Män 15-17 år		177 842	712	305	97	43	
		Kvinnor	118	Region Norr	9 020	68	29	9	43	311
	119		Region Mitt	16 623	68	34	5	50	489	
	120		Region Stockholm	36 285	86	42	13	49	864	
	121		Region Öst	29 061	78	39	14	50	745	
	122		Hallands län	5 822	52	21	4	40	277	
	123		Göteborgs kommun	7 802	68	44	8	65	177	
	124		Övr Västra Götalands län	20 800	68	36	5	53	578	
	125		Värmlands län	4 919	52	30	9	58	164	
	126		Region Syd	38 321	86	43	9	50	891	
			Kvinnor 15-17 år		168 653	626	318	76	51	
			Män		3 812 921	4 501	2 252	576	50	
			Kvinnor		3 803 314	3 906	2 229	384	57	
			Totalt		7 616 235	8 407	4 481	960	53	

Ålders- kategori
75-84
65-74
55-64
25-54
20-24
18-19
15-17

Födelseid
260416 - 360415
360416 - 460415
460416 - 560415
560416 - 860415
860416 - 910415
910416 - 930415
930416 - 960415

Region/omr	Kön	Ålderskat.	Stratum	StoraN	Lillan	Inkomna	Därav webb	Svar, %	Vikt
Region Norr	Män	75-84	1	15 415	49	35	0	71	440
		65-74	19	27 360	50	37	5	74	739
		55-64	37	35 375	50	35	8	70	1 011
		25-54	55	97 215	65	23	10	35	4 227
		20-24	73	19 665	101	38	19	38	518
		18-19	91	7 753	93	35	16	38	222
		15-17	109	9 672	77	30	9	39	322
		Totalt		212 455	485	233	67	48	
	Kvinnor	75-84	10	19 625	49	34	1	69	577
		65-74	28	28 186	50	41	5	82	687
		55-64	46	33 779	50	39	5	78	866
		25-54	64	90 297	57	37	5	65	2 440
		20-24	82	17 504	75	37	12	49	473
		18-19	100	7 221	71	36	10	51	201
15-17		118	9 020	68	29	9	43	311	
Totalt			205 632	420	253	47	60		
Region Mitt	Män	75-84	2	28 756	50	39	3	78	737
		65-74	20	53 873	50	37	6	74	1 456
		55-64	38	66 522	50	35	5	70	1 901
		25-54	56	169 023	65	30	9	46	5 634
		20-24	74	30 325	101	42	17	42	722
		18-19	92	13 830	93	43	15	46	322
		15-17	110	17 472	77	40	14	52	437
		Totalt		379 801	486	266	69	55	
	Kvinnor	75-84	11	36 937	50	26	2	52	1 421
		65-74	29	54 135	50	36	2	72	1 504
		55-64	47	64 139	50	36	5	72	1 782
		25-54	65	161 241	58	32	10	55	5 039
		20-24	83	27 799	74	34	10	46	818
		18-19	101	12 845	71	35	6	49	367
15-17		119	16 623	68	34	5	50	489	
Totalt			373 719	421	233	40	55		
Region Stockholm	Män	75-84	3	39 427	63	46	3	73	857
		65-74	21	87 772	63	55	9	87	1 596
		55-64	39	117 501	64	44	10	69	2 670
		25-54	57	459 806	83	37	9	45	12 427
		20-24	75	67 492	129	35	17	27	1 928
		18-19	93	27 945	119	43	15	36	650
		15-17	111	38 487	98	40	15	41	962
		Totalt		838 430	619	300	78	48	
	Kvinnor	75-84	12	55 132	63	36	1	57	1 531
		65-74	30	94 897	64	53	8	83	1 791
		55-64	48	120 978	64	44	7	69	2 750
		25-54	66	451 565	73	37	11	51	12 204
		20-24	84	67 217	96	40	12	42	1 680
		18-19	102	26 401	91	43	12	47	614
15-17		120	36 285	86	42	13	49	864	
Totalt			852 475	537	295	64	55		
Region Öst	Män	75-84	4	41 031	58	48	3	83	855
		65-74	22	82 014	59	49	8	83	1 674
		55-64	40	100 539	59	42	8	71	2 394
		25-54	58	302 564	76	38	19	50	7 962
		20-24	76	57 666	117	34	13	29	1 696
		18-19	94	23 100	109	36	16	33	642
		15-17	112	30 737	88	34	10	39	904
		Totalt		637 651	566	281	77	50	
	Kvinnor	75-84	13	52 814	59	33	1	56	1 600
		65-74	31	83 989	59	51	6	86	1 647
		55-64	49	101 268	59	40	6	68	2 532
		25-54	67	290 141	67	47	15	70	6 173
		20-24	85	54 837	87	39	14	45	1 406
		18-19	103	21 971	83	42	9	51	523
15-17		121	29 061	78	39	14	50	745	
Totalt			634 081	492	291	65	59		

Region/omr	Kön	Ålderskat.	Stratum	StoraN	Lillan	Inkomna	Därav webb	Svar, %	Vikt
Hallands län	Män	75-84	5	8 311	39	27	2	69	308
		65-74	23	15 928	39	30	4	77	531
		55-64	41	19 359	39	30	9	77	645
		25-54	59	55 691	51	25	10	49	2 228
		20-24	77	9 897	78	24	7	31	412
		18-19	95	4 401	73	28	7	38	157
		15-17	113	6 085	60	26	8	43	234
		Totalt		119 672	379	190	47	50	
	Kvinnor	75-84	14	10 480	39	22	0	56	476
		65-74	32	16 218	39	32	2	82	507
		55-64	50	19 379	39	27	4	69	718
		25-54	68	54 837	45	33	8	73	1 662
		20-24	86	9 186	58	27	7	47	340
		18-19	104	4 309	55	26	5	47	166
15-17		122	5 822	52	21	4	40	277	
Totalt			120 231	327	188	30	57		
Göteborgs kommun	Män	75-84	6	10 074	48	34	0	71	296
		65-74	24	19 332	50	42	7	84	460
		55-64	42	27 770	50	27	9	54	1 029
		25-54	60	118 477	65	32	14	49	3 702
		20-24	78	20 185	100	42	22	42	481
		18-19	96	6 045	93	37	13	40	163
		15-17	114	7 976	77	25	9	32	319
		Totalt		209 859	483	239	74	49	
	Kvinnor	75-84	15	14 421	50	23	0	46	627
		65-74	33	20 711	50	42	6	84	493
		55-64	51	28 864	50	33	3	66	875
		25-54	69	112 021	58	30	3	52	3 734
		20-24	87	21 355	75	24	8	32	890
		18-19	105	5 831	71	31	13	44	188
15-17		123	7 802	68	44	8	65	177	
Totalt			211 005	422	227	41	54		
Övriga Västra Götalands län	Män	75-84	7	30 181	50	37	3	74	816
		65-74	25	56 422	50	42	3	84	1 343
		55-64	43	70 031	50	37	7	74	1 893
		25-54	61	200 868	65	37	9	57	5 429
		20-24	79	35 464	100	36	12	36	985
		18-19	97	16 790	93	35	17	38	480
		15-17	115	21 740	77	37	8	48	588
		Totalt		431 496	485	261	59	54	
	Kvinnor	75-84	16	37 710	49	33	0	67	1 143
		65-74	34	57 243	50	38	1	76	1 506
		55-64	52	68 721	50	38	4	76	1 808
		25-54	70	195 082	58	37	7	64	5 272
		20-24	88	31 958	75	32	6	43	999
		18-19	106	15 389	71	38	10	54	405
15-17		124	20 800	68	36	5	53	578	
Totalt			426 903	421	252	33	60		
Värmlands län	Män	75-84	8	8 705	38	28	2	74	311
		65-74	26	15 304	39	25	1	64	612
		55-64	44	19 065	39	26	6	67	733
		25-54	62	50 794	51	21	5	41	2 419
		20-24	80	9 528	77	20	8	26	476
		18-19	98	4 101	73	22	6	30	186
		15-17	116	5 127	60	24	8	40	214
		Totalt		112 624	377	166	36	44	
	Kvinnor	75-84	17	11 377	39	22	1	56	517
		65-74	35	16 059	39	32	0	82	502
		55-64	53	18 691	39	31	1	79	603
		25-54	71	47 949	45	27	5	60	1 776
		20-24	89	8 595	58	28	2	48	307
		18-19	107	3 763	55	22	10	40	171
15-17		125	4 919	52	30	9	58	164	
Totalt			111 353	327	192	28	59		

Region/omr	Kön	Ålderskat.	Stratum	StoraN	Lillan	Inkomna	Därav webb	Svar, %	Vikt
Region Skåne	Män	75-84	9	58 601	64	53	2	83	1 106
		65-74	27	110 322	64	55	7	86	2 006
		55-64	45	135 328	64	40	7	63	3 383
		25-54	63	420 207	83	35	11	42	12 006
		20-24	81	75 103	129	39	12	30	1 926
		18-19	99	30 826	119	45	14	38	685
		15-17	117	40 546	98	49	16	50	827
		Totalt		870 933	621	316	69	51	
	Kvinnor	75-84	18	76 119	64	41	0	64	1 857
		65-74	36	113 996	64	45	3	70	2 533
		55-64	54	135 543	64	43	3	67	3 152
		25-54	72	402 291	74	42	3	57	9 578
		20-24	90	72 641	96	42	9	44	1 730
		18-19	108	29 004	91	42	9	46	691
		15-17	126	38 321	86	43	9	50	891
Totalt			867 915	539	298	36	55		
	Män			3 812 921	4 501	2 252	576	50	
	Kvinnor			3 803 314	3 906	2 229	384	57	
	Totalt			7 616 235	8 407	4 481	960	53	

Kön	Ålders-grupp	StoraN	Lillan	Inkomna	Därav webb	Svar, % ovägt	Svar, % vägt
Män	75-84	240 501	459	347	18	75,6	77,5
	65-74	468 327	464	372	50	80,2	82,3
	55-64	591 490	465	316	69	68,0	68,1
	25-54	1 874 645	604	278	96	46,0	46,2
	20-24	325 325	932	310	127	33,3	32,1
	18-19	134 791	865	324	119	37,5	37,3
	15-17	177 842	712	305	97	42,8	44,1
	Totalt	3 812 921	4 501	2 252	576	50,0	54,4
Kvinnor	75-84	314 615	462	270	6	58,4	59,4
	65-74	485 434	465	370	33	79,6	78,4
	55-64	591 362	465	331	38	71,2	70,2
	25-54	1 805 424	535	322	67	60,2	58,7
	20-24	311 092	694	303	80	43,7	43,3
	18-19	126 734	659	315	84	47,8	48,4
	15-17	168 653	626	318	76	50,8	50,3
	Totalt	3 803 314	3 906	2 229	384	57,1	61,1
Totalt	75-84	555 116	921	617	24	67,0	67,3
	65-74	953 761	929	742	83	79,9	80,3
	55-64	1 182 852	930	647	107	69,6	69,1
	25-54	3 680 069	1 139	600	163	52,7	52,3
	20-24	636 417	1 626	613	207	37,7	37,6
	18-19	261 525	1 524	639	203	41,9	42,7
	15-17	346 495	1 338	623	173	46,6	47,1
	Totalt	7 616 235	8 407	4 481	960	53,3	57,7

Ålders-grupp	Kön	StoraN	Lillan	Inkomna	Därav webb	Svar, % ovägt	Svar, % vägt
75-84	Män	240 501	459	347	18	75,6	77,5
	Kvinnor	314 615	462	270	6	58,4	59,4
	Totalt	555 116	921	617	24	67,0	67,3
65-74	Män	468 327	464	372	50	80,2	82,3
	Kvinnor	485 434	465	370	33	79,6	78,4
	Totalt	953 761	929	742	83	79,9	80,3
55-64	Män	591 490	465	316	69	68,0	68,1
	Kvinnor	591 362	465	331	38	71,2	70,2
	Totalt	1 182 852	930	647	107	69,6	69,1
25-54	Män	1 874 645	604	278	96	46,0	46,2
	Kvinnor	1 805 424	535	322	67	60,2	58,7
	Totalt	3 680 069	1 139	600	163	52,7	52,3
20-24	Män	325 325	932	310	127	33,3	32,1
	Kvinnor	311 092	694	303	80	43,7	43,3
	Totalt	636 417	1 626	613	207	37,7	37,6
18-19	Män	134 791	865	324	119	37,5	37,3
	Kvinnor	126 734	659	315	84	47,8	48,4
	Totalt	261 525	1 524	639	203	41,9	42,7
15-17	Män	177 842	712	305	97	42,8	44,1
	Kvinnor	168 653	626	318	76	50,8	50,3
	Totalt	346 495	1 338	623	173	46,6	47,1
Totalt	Män	3 812 921	4 501	2 252	576	50,0	54,4
	Kvinnor	3 803 314	3 906	2 229	384	57,1	61,1
	Totalt	7 616 235	8 407	4 481	960	53,3	57,7

Kön	Region/ län/kommun	StoraN	Lillan	Inkomna	Därav webb	Svar, % ovägt	Svar, % vägt
Män	Region Norr	212 455	485	233	67	48,0	49,2
	Region Mitt	379 801	486	266	69	54,7	56,6
	Region Stockholm	838 430	619	300	78	48,5	51,9
	Region Öst	637 651	566	281	77	49,6	56,6
	Hallands län	119 672	379	190	47	50,1	56,5
	Göteborgs kommun	209 859	483	239	74	49,5	52,5
	Övr Västra Götalands län	431 496	485	261	59	53,8	61,5
	Värmlands län	112 624	377	166	36	44,0	49,4
	Region Väst	873 651	1 724	856	216	49,7	57,1
	Region Syd	870 933	621	316	69	50,9	52,8
	Totalt	3 812 921	4 501	2 252	576	50,0	54,4
Kvinnor	Region Norr	205 632	420	253	47	60,2	67,0
	Region Mitt	373 719	421	233	40	55,3	59,1
	Region Stockholm	852 475	537	295	64	54,9	56,3
	Region Öst	634 081	492	291	65	59,1	67,0
	Hallands län	120 231	327	188	30	57,5	67,8
	Göteborgs kommun	211 005	422	227	41	53,8	54,7
	Övr Västra Götalands län	426 903	421	252	33	59,9	65,2
	Värmlands län	111 353	327	192	28	58,7	64,4
	Region Väst	869 492	1 497	859	132	57,4	62,9
	Region Syd	867 915	539	298	36	55,3	59,1
	Totalt	3 803 314	3 906	2 229	384	57,1	61,1
Samtliga	Region Norr	418 087	905	486	114	53,7	58,0
	Region Mitt	753 520	907	499	109	55,0	57,8
	Region Stockholm	1 690 905	1 156	595	142	51,5	54,2
	Region Öst	1 271 732	1 058	572	142	54,1	61,8
	Hallands län	239 903	706	378	77	53,5	62,1
	Göteborgs kommun	420 864	905	466	115	51,5	53,6
	Övr Västra Götalands län	858 399	906	513	92	56,6	63,4
	Värmlands län	223 977	704	358	64	50,9	56,8
	Region Väst	1 743 143	3 221	1 715	348	53,2	60,0
	Region Syd	1 738 848	1 160	614	105	52,9	55,9
	Totalt	7 616 235	8 407	4 481	960	53,3	57,7

Ändringar i 2011 års trafiksäkerhetsenkät

Tre frågor/påståenden har utgått jämfört med 2010 års frågeformulär, medan några nya frågor/påståenden tillkommit. Dessutom har några smärre ändringar gjorts:

Frågor/påståenden som utgått (numreringen avser 2010 års enkät):

- 16c: ”Polisens toleransgräns vid fortkörning borde sänkas”.
- 23 ”Vilken hastighet brukar Du vanligen hålla i förhållande till hastighetsgränserna?”
- 25a) ”Är Du bilägare?”
- 25b) Om Du svarat JA: Skulle Du kunna acceptera ett erbjudande från Ditt försäkringsbolag om en lägre premie mot att ett tekniskt system installeras i bilen och registrerar Ditt körsätt (hastighet)?

Frågor/påståenden som tillkommit:

- 16c ”De nya hastighetsgränserna där det skiljer 10 km/tim mellan varje hastighetsgräns är bättre än de tidigare där det skilde 20 km/tim”
- 22j ”Hastighetsgränserna på vägen skiftar så ofta att det har blivit svårare att hålla reda på vilken som gäller”
- 22n ”80 km/tim är en lämpligare hastighetsgräns än 90 km/tim på landsvägar som saknar mitträcke”
- 24b ”Hur ofta läser Du meddelanden (SMS/MMS) via mobiltelefon när Du kör bil”? (Samma svarsalternativ som 24b, skicka meddelanden)
- 32 Vad tyckte du om enkäten överlag? (resultaten används vid SCB:s bortfallsprojekt”)
- 33 Vad tyckte du om våra kontakter med dig (informationen om undersökningen, eventuella påminnelser och andra kontakter)? (resultaten används vid SCB:s bortfallsprojekt”)

Övriga ändringar:

Uppgift de utvaldas hemkommun hämtas från register (tidigare fråga 4b)

Några frågor har fått ändrad placering jämfört med 2010 års enkät.



Vår trafiksäkerhet

Trafikverket har ett övergripande ansvar för trafiksäkerheten på våra vägar. Genom att fråga allmänheten får vi viktig kunskap om hur vi uppträder i trafiken och vilken inställning vi har till olika trafiksäkerhetsproblem. Resultaten av denna undersökning används som underlag för olika åtgärder för att förbättra trafiksäkerheten. Undersökningen genomförs av Statistiska centralbyrån (SCB) på uppdrag av Trafikverket.

Alla svar är viktiga

Du är en av 8 400 personer i åldrarna 15-84 år som med statistiska metoder har blivit utvald i undersökningen. För att resultaten av undersökningen ska bli rättvisande är det viktigt att så många som möjligt svarar på frågorna.

Dina svar är viktiga för oss oavsett om Du normalt färdas med bil, mc, moped, cykel eller går till fots. Det är frivilligt att delta, men svaren från just Dig kan inte ersättas med svaren från någon annan.

Lämna gärna Dina svar via Internet

Du kan välja att besvara frågorna via Internet. Frågorna finner Du på webbadressen www.insamling.scb.se
Logga in med användarid och lösenord.

Användarid:	Verdana 11
Lösenord:	Verdana 11

Om Du väljer att besvara pappersblanketten skickar Du in den i det portofria svarskuvertet.

Vi ber Dig svara på frågorna så snart som möjligt.

Tack på förhand för Din medverkan!
Med vänliga hälsningar

Åsa Nilsson
Marknadsanalytiker
Trafikverket

Ingemar Ekander
Undersökningsledare
Statistiska centralbyrån

Kontakta oss gärna

Namn: Ingemar Ekander
Telefon: 019-17 61 77 E-post: ingemar.ekander@scb.se
Postadress: 701 89 Örebro
www.scb.se

Namn: Åsa Nilsson
Telefon: 0243-752 99 E-post: asa.nilsson@trafikverket.se

Dina svar är skyddade

Dina uppgifter skyddas enligt 24 kap. 8 § offentlighets- och sekretesslagen (2009:400) samt personuppgiftslagen (1998:204). Det innebär att alla som arbetar med undersökningen har tystnadsplikt och att de insamlade uppgifterna redovisas i tabeller och hanteras i avidentifierad form där ingen enskild persons svar kan utläsas.

Numret högst upp på blanketten är till för att SCB under insamlingen ska kunna se vilka som har svarat och vilka som ska få en påminnelse. Efter avslutad bearbetning hos SCB avlägsnas alla identitetsuppgifter innan materialet överlämnas till Trafikverket.

För att inte belasta Dig med frågor om uppgifter som redan finns hos SCB kommer de svar Du lämnar att kompletteras med uppgifter om: kommun civilstånd, födelseland (i grupper), medborgarskap (i grupper) och inkomst. Dessa uppgifter hämtas från SCB:s register över totalbefolkningen (RTB).

Resultat

Resultaten från undersökningen kommer att redovisas under hösten 2011 i en rapport. Denna samt resultat från tidigare undersökningar finns att hämta på Trafikverkets webbplats: www.trafikverket.se Använd sökrutan och sök efter "trafiksäkerhetsenkät".

Om Trafikverket

Trafikverket ansvarar för långsiktig planering av transportsystemet för vägtrafik, järnvägstrafik, sjöfart och luftfart. Trafikverket ansvarar även för byggande samt drift och underhåll av statliga vägar och järnvägar. Trafikverket tog den 1 april 2010 över de verksamheter som tidigare fanns inom Banverket och Vägverket. Samtidigt avvecklades Banverket, Vägverket och SIKÅ.

Instruktioner:

Enkäten kommer att läsas maskinellt. När du besvarar enkäten ber vi dig därför tänka på att:

Använda kulspeppenna med svart eller blå färg, inte röd. Använd inte blyertspenna!

Skriva tydliga siffror:

1 2 3 4 5 6 7 8 9 0

Skriva tydliga och STORA bokstäver:

A B C D E F G H I J

Markera dina svar med kryss, så här



och INTE så här



Om du vill ändra ditt svar, täck hela rutan:



Om du vill skriva mer text än vad som får plats på de anvisade raderna/boxarna eller om du vill förklara/förtydliga något:

- skriv inte mellan eller i närheten av svarsrutorna
- skriv i stället på eventuell kommentarsida



Besvara frågorna genom att sätta ett kryss i lämplig ruta.
Kom ihåg att det alltid frågas efter, vad Du anser eller hur Du brukar göra!

1.	Är Du man eller kvinna?	1 <input type="checkbox"/> Man						
		2 <input type="checkbox"/> Kvinna						
2.	Vilket år är du född?	År: <input type="text" value="1"/> <input type="text" value="9"/> <input type="text" value=""/> <input type="text" value=""/>						
3.	Vilken är Din högsta avslutade utbildning?	1 <input type="checkbox"/> Grundskola eller liknande						
		2 <input type="checkbox"/> Gymnasieskola eller liknande						
		3 <input type="checkbox"/> Universitet, högskola eller liknande						
		4 <input type="checkbox"/> Har ännu inte avslutat grundskolan						
4.	Var i Sverige bor Du?	1 <input type="checkbox"/> På ren landsbygd eller i en ort med mindre än 200 invånare						
		2 <input type="checkbox"/> I en tätort med 200-1 999 invånare						
		3 <input type="checkbox"/> I en tätort med 2 000-4 999 invånare						
		4 <input type="checkbox"/> I en tätort med 5 000-24 999 invånare						
		5 <input type="checkbox"/> I en tätort med 25 000-200 000 invånare						
		6 <input type="checkbox"/> I Stockholm, Göteborg eller Malmö						
5.	Hur ofta har Du <i>kört olika fordon de senaste 12 månaderna</i> ? Svara med ett kryss på varje rad							
	Varje dag	Flera gånger i veckan	En gång i veckan	Ett par gånger i månaden	Någon gång i månaden	Mer sällan	Inte alls	Vet inte
	1	2	3	4	5	6	7	8
a.	Cykel	<input type="checkbox"/>	<input type="checkbox"/>	<input type="checkbox"/>	<input type="checkbox"/>	<input type="checkbox"/>	<input type="checkbox"/>	<input type="checkbox"/>
b.	Moped	<input type="checkbox"/>	<input type="checkbox"/>	<input type="checkbox"/>	<input type="checkbox"/>	<input type="checkbox"/>	<input type="checkbox"/>	<input type="checkbox"/>
c.	Motorcykel	<input type="checkbox"/>	<input type="checkbox"/>	<input type="checkbox"/>	<input type="checkbox"/>	<input type="checkbox"/>	<input type="checkbox"/>	<input type="checkbox"/>
d.	Personbil	<input type="checkbox"/>	<input type="checkbox"/>	<input type="checkbox"/>	<input type="checkbox"/>	<input type="checkbox"/>	<input type="checkbox"/>	<input type="checkbox"/>
e.	Lastbil/buss	<input type="checkbox"/>	<input type="checkbox"/>	<input type="checkbox"/>	<input type="checkbox"/>	<input type="checkbox"/>	<input type="checkbox"/>	<input type="checkbox"/>



6. Hur ofta använder Du någon form av reflex då Du är ute och går i mörker där biltrafik förekommer?

Svara med ett kryss för hur det är när det **finns belysning** och ett när **belysning saknas**.

	Går aldrig på mörk gata/väg	Använder sällan eller aldrig reflexer	Använder reflexer vid en av fyra promenader	Använder reflexer ungefär hälften av gångerna	Använder reflexer vid tre av fyra promenader	Använder alltid eller nästan alltid reflexer
	1	2	3	4	5	6
a. Belyst gata/väg/trottoar	<input type="checkbox"/>	<input type="checkbox"/>	<input type="checkbox"/>	<input type="checkbox"/>	<input type="checkbox"/>	<input type="checkbox"/>
b. Ej belyst gata/väg/trottoar	<input type="checkbox"/>	<input type="checkbox"/>	<input type="checkbox"/>	<input type="checkbox"/>	<input type="checkbox"/>	<input type="checkbox"/>

7. Hur ofta använder Du hjälm då Du cyklar?

Svara med **ett** kryss i någon av rutorna

- 1 Cyklar inte
 2 Använder sällan eller aldrig hjälm
 3 Använder hjälm vid en resa av fyra
 4 Använder hjälm vid ungefär hälften av alla resor
 5 Använder hjälm vid tre resor av fyra
 6 Använder alltid eller nästan alltid hjälm

8. Hur ofta använder Du bilbälte då Du åker personbil och sitter i framsätet?

Svara med ett kryss för **tätortstrafik** (översta raden) och ett för **landsvägstrafik** (understa raden).

	Använder sällan eller aldrig bilbälte	Använder bilbälte vid en resa av fyra	Använder bilbälte vid ungefär hälften av alla resor	Använder bilbälte vid tre resor av fyra	Använder alltid eller nästan alltid bilbälte	Åker inte bil	Åker inte bil i framsätet	Bilbälte finns inte eller är ur funktion
	1	2	3	4	5	6	7	8
a. I tätortstrafik	<input type="checkbox"/>	<input type="checkbox"/>	<input type="checkbox"/>	<input type="checkbox"/>	<input type="checkbox"/>	<input type="checkbox"/>	<input type="checkbox"/>	<input type="checkbox"/>
b. I landsvägstrafik	<input type="checkbox"/>	<input type="checkbox"/>	<input type="checkbox"/>	<input type="checkbox"/>	<input type="checkbox"/>	<input type="checkbox"/>	<input type="checkbox"/>	<input type="checkbox"/>

9. Hur ofta använder Du bilbälte då Du åker personbil och sitter i baksätet?

Svara med ett kryss för **tätortstrafik** och ett för **landsvägstrafik**.

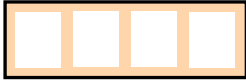
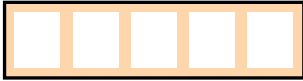
	Använder sällan eller aldrig bilbälte	Använder bilbälte vid en resa av fyra	Använder bilbälte vid ungefär hälften av alla resor	Använder bilbälte vid tre resor av fyra	Använder alltid eller nästan alltid bilbälte	Åker inte bil	Åker inte bil i baksätet	Bilbälte finns inte eller är ur funktion
	1	2	3	4	5	6	7	8
a. I tätortstrafik	<input type="checkbox"/>	<input type="checkbox"/>	<input type="checkbox"/>	<input type="checkbox"/>	<input type="checkbox"/>	<input type="checkbox"/>	<input type="checkbox"/>	<input type="checkbox"/>
b. I landsvägstrafik	<input type="checkbox"/>	<input type="checkbox"/>	<input type="checkbox"/>	<input type="checkbox"/>	<input type="checkbox"/>	<input type="checkbox"/>	<input type="checkbox"/>	<input type="checkbox"/>

10. Hur ofta använder Du bälte när Du åker buss?

Använder sällan eller aldrig bälte	Använder bälte vid en resa av fyra	Använder bälte vid ungefär hälften av alla resor	Använder bälte vid tre resor av fyra	Använder alltid eller nästan alltid bälte	Åker inte buss	Bussen jag normalt åker i har inte bälte
1	2	3	4	5	6	7
<input type="checkbox"/>	<input type="checkbox"/>	<input type="checkbox"/>	<input type="checkbox"/>	<input type="checkbox"/>	<input type="checkbox"/>	<input type="checkbox"/>





<p>11. Vilka tre beteenden anser Du är viktigast för trafiksäkerheten? Markera tre svarsalternativ.</p>	<p>1 <input type="checkbox"/> Använda cykelhjälm 1 <input type="checkbox"/> Hålla hastighetsgränserna 1 <input type="checkbox"/> Inte prata i mobiltelefon när man kör 1 <input type="checkbox"/> Inte köra rattfull 1 <input type="checkbox"/> Använda bilbälte 1 <input type="checkbox"/> Inte köra mot rött ljus 1 <input type="checkbox"/> Hålla avståndet till framförvarande fordon 1 <input type="checkbox"/> Inte köra trött</p>
<p>12. Känner Du till Nollvisionen?</p>	<p>1 <input type="checkbox"/> Ja, mycket bra 2 <input type="checkbox"/> Ja, delvis 3 <input type="checkbox"/> Nej 4 <input type="checkbox"/> Vet ej</p>
<p>13. Hur många dödsfall i trafiken anser Du vara acceptabelt per år? <i>(2010 omkom 270 personer i Sverige i trafikolyckor)</i></p>	<p> personer</p>
<p>14. Har Du körkort för bil?</p>	<p>1 <input type="checkbox"/> Ja 2 <input type="checkbox"/> Nej</p>
<p>15. Ungefär hur många mil har Du själv kört personbil de senaste 12 månaderna?</p>	<p> mil</p> <p>1 <input type="checkbox"/> Har ej kört bil</p>





16. Här nedan följer några påståenden. Vi ber Dig att för vart och ett av dessa markera med ett kryss om Du instämmer eller inte.

Obs! Det är Din allmänna bedömning av trafiken som efterfrågas - oavsett om Du själv kör något fordon eller inte.

	Instämmer helt	Instämmer i stora drag	Ganska tveksamt	Mycket tveksamt	Tar helt avstånd	Kan inte ta ställning
	1	2	3	4	5	6
a. Alla större vägar borde förses med mitträcken för att förhindra möteskollisioner	<input type="checkbox"/>	<input type="checkbox"/>	<input type="checkbox"/>	<input type="checkbox"/>	<input type="checkbox"/>	<input type="checkbox"/>
b. Det borde vara förbjudet att prata i mobiltelefon när man kör bil	<input type="checkbox"/>	<input type="checkbox"/>	<input type="checkbox"/>	<input type="checkbox"/>	<input type="checkbox"/>	<input type="checkbox"/>
c. De nya hastighetsgränserna där det skiljer 10 km/tim mellan varje hastighetsgräns är bättre än de tidigare där det skilde 20 km/tim	<input type="checkbox"/>	<input type="checkbox"/>	<input type="checkbox"/>	<input type="checkbox"/>	<input type="checkbox"/>	<input type="checkbox"/>
d. Att använda bilbälte är lika viktigt i tätortstrafik som i landsvägstrafik	<input type="checkbox"/>	<input type="checkbox"/>	<input type="checkbox"/>	<input type="checkbox"/>	<input type="checkbox"/>	<input type="checkbox"/>
e. Det är rimligt att sänka hastighetsgränserna för att öka trafiksäkerheten	<input type="checkbox"/>	<input type="checkbox"/>	<input type="checkbox"/>	<input type="checkbox"/>	<input type="checkbox"/>	<input type="checkbox"/>
f. Det borde vara obligatoriskt för alla att använda hjälm vid cykling	<input type="checkbox"/>	<input type="checkbox"/>	<input type="checkbox"/>	<input type="checkbox"/>	<input type="checkbox"/>	<input type="checkbox"/>
g. Jag tycker att trafiken blivit mer riskfylld under senare år	<input type="checkbox"/>	<input type="checkbox"/>	<input type="checkbox"/>	<input type="checkbox"/>	<input type="checkbox"/>	<input type="checkbox"/>
h. Automatisk hastighetsövervakning (med trafiksäkerhetskamera) är ett bra sätt att övervaka hastighetsöverträdelser	<input type="checkbox"/>	<input type="checkbox"/>	<input type="checkbox"/>	<input type="checkbox"/>	<input type="checkbox"/>	<input type="checkbox"/>
i. Alla bilar borde ha ett tekniskt system, som påminner bilförare och passagerare att sätta på sig bilbälte (bältespåminnare)	<input type="checkbox"/>	<input type="checkbox"/>	<input type="checkbox"/>	<input type="checkbox"/>	<input type="checkbox"/>	<input type="checkbox"/>
j. Det borde finnas bälte på alla sittplatser i alla typer av bussar	<input type="checkbox"/>	<input type="checkbox"/>	<input type="checkbox"/>	<input type="checkbox"/>	<input type="checkbox"/>	<input type="checkbox"/>
k. Sannolikheten att bli stoppad i en poliskontroll har ökat den senaste tiden	<input type="checkbox"/>	<input type="checkbox"/>	<input type="checkbox"/>	<input type="checkbox"/>	<input type="checkbox"/>	<input type="checkbox"/>
l. Dubbade vinterdäck är viktigt för trafiksäkerheten vintertid	<input type="checkbox"/>	<input type="checkbox"/>	<input type="checkbox"/>	<input type="checkbox"/>	<input type="checkbox"/>	<input type="checkbox"/>
m. Räfflor i vägen är ett bra sätt att varna bilförare för att inte riskera avåkning från vägrepen	<input type="checkbox"/>	<input type="checkbox"/>	<input type="checkbox"/>	<input type="checkbox"/>	<input type="checkbox"/>	<input type="checkbox"/>





<p>17. Har det hänt någon gång under de senaste 12 månaderna att Du kört bil efter att ha druckit alkohol utöver lättöl?</p>	<p>1 <input type="checkbox"/> Kör ej bil 2 <input type="checkbox"/> Dricker aldrig alkohol 3 <input type="checkbox"/> Nej, ingen gång 4 <input type="checkbox"/> Ja, kanske någon gång (1-2 gånger) 5 <input type="checkbox"/> Ja, några gånger (3-5 gånger) 6 <input type="checkbox"/> Ja, vid fler tillfällen (6 eller fler gånger)</p>																																			
<p>18. Har det hänt någon gång under de senaste 12 månaderna att Du druckit mycket alkohol en kväll och kört bil förmiddagen därpå?</p>	<p>1 <input type="checkbox"/> Kör ej bil 2 <input type="checkbox"/> Dricker aldrig alkohol 3 <input type="checkbox"/> Nej, ingen gång 4 <input type="checkbox"/> Ja, kanske någon gång (1-2 gånger) 5 <input type="checkbox"/> Ja, några gånger (3-5 gånger) 6 <input type="checkbox"/> Ja, vid fler tillfällen (6 eller fler gånger)</p>																																			
<p>19. Har Du under de senaste 12 månaderna åkt med någon förare som varit påverkad av alkohol?</p>	<p>1 <input type="checkbox"/> Nej, ingen gång 2 <input type="checkbox"/> Ja, kanske någon gång (1-2 gånger) 3 <input type="checkbox"/> Ja, några gånger (3-5 gånger) 4 <input type="checkbox"/> Ja, vid fler tillfällen (6 eller fler gånger)</p>																																			
<p>20. Här nedan följer några påståenden om alkohol och trafik. Vi ber Dig för vart och ett av dessa att markera med ett kryss om Du instämmer eller inte.</p> <table border="1" data-bbox="145 1008 1461 1429"> <thead> <tr> <th></th> <th>Instämmer helt</th> <th>Instämmer i stora drag</th> <th>Ganska tveksamt</th> <th>Mycket tveksamt</th> <th>Tar helt avstånd</th> <th>Kan inte ta ställning</th> </tr> <tr> <th></th> <th>1</th> <th>2</th> <th>3</th> <th>4</th> <th>5</th> <th>6</th> </tr> </thead> <tbody> <tr> <td>a. Straffet för rattfylleri borde vara hårdare</td> <td><input type="checkbox"/></td> <td><input type="checkbox"/></td> <td><input type="checkbox"/></td> <td><input type="checkbox"/></td> <td><input type="checkbox"/></td> <td><input type="checkbox"/></td> </tr> <tr> <td>b. Alla bilar borde utrustas med ett alkoholås, där ett utandningsprov krävs varje gång bilen skall startas</td> <td><input type="checkbox"/></td> <td><input type="checkbox"/></td> <td><input type="checkbox"/></td> <td><input type="checkbox"/></td> <td><input type="checkbox"/></td> <td><input type="checkbox"/></td> </tr> <tr> <td>c. Gränsen för rattfylleri borde gå vid 0 promille och inte som nu vid 0,2</td> <td><input type="checkbox"/></td> <td><input type="checkbox"/></td> <td><input type="checkbox"/></td> <td><input type="checkbox"/></td> <td><input type="checkbox"/></td> <td><input type="checkbox"/></td> </tr> </tbody> </table>			Instämmer helt	Instämmer i stora drag	Ganska tveksamt	Mycket tveksamt	Tar helt avstånd	Kan inte ta ställning		1	2	3	4	5	6	a. Straffet för rattfylleri borde vara hårdare	<input type="checkbox"/>	<input type="checkbox"/>	<input type="checkbox"/>	<input type="checkbox"/>	<input type="checkbox"/>	<input type="checkbox"/>	b. Alla bilar borde utrustas med ett alkoholås, där ett utandningsprov krävs varje gång bilen skall startas	<input type="checkbox"/>	<input type="checkbox"/>	<input type="checkbox"/>	<input type="checkbox"/>	<input type="checkbox"/>	<input type="checkbox"/>	c. Gränsen för rattfylleri borde gå vid 0 promille och inte som nu vid 0,2	<input type="checkbox"/>	<input type="checkbox"/>	<input type="checkbox"/>	<input type="checkbox"/>	<input type="checkbox"/>	<input type="checkbox"/>
	Instämmer helt	Instämmer i stora drag	Ganska tveksamt	Mycket tveksamt	Tar helt avstånd	Kan inte ta ställning																														
	1	2	3	4	5	6																														
a. Straffet för rattfylleri borde vara hårdare	<input type="checkbox"/>	<input type="checkbox"/>	<input type="checkbox"/>	<input type="checkbox"/>	<input type="checkbox"/>	<input type="checkbox"/>																														
b. Alla bilar borde utrustas med ett alkoholås, där ett utandningsprov krävs varje gång bilen skall startas	<input type="checkbox"/>	<input type="checkbox"/>	<input type="checkbox"/>	<input type="checkbox"/>	<input type="checkbox"/>	<input type="checkbox"/>																														
c. Gränsen för rattfylleri borde gå vid 0 promille och inte som nu vid 0,2	<input type="checkbox"/>	<input type="checkbox"/>	<input type="checkbox"/>	<input type="checkbox"/>	<input type="checkbox"/>	<input type="checkbox"/>																														
<p>21. Har det hänt någon gång under de senaste 12 månaderna att Du blivit stoppad av polisen i en nykterhetskontroll?</p>	<p>1 <input type="checkbox"/> Kör ej bil 2 <input type="checkbox"/> Nej, ingen gång 3 <input type="checkbox"/> Ja, vid ett tillfälle 4 <input type="checkbox"/> Ja, vid fler än ett tillfälle 5 <input type="checkbox"/> Vet ej</p>																																			





22. Här nedan följer några påståenden. Vi ber Dig att för vart och ett av dessa markera med ett kryss om Du instämmer eller inte.

Obs! Det är Din allmänna bedömning av trafiken som efterfrågas - oavsett om Du själv kör något fordon eller inte.

	Instämmer helt	Instämmer i stora drag	Ganska tveksamt	Mycket tveksamt	Tar helt avstånd	Kan inte ta ställning
	1	2	3	4	5	6
a. Det är viktigare att följa trafikrytmen än hastighetsgränserna	<input type="checkbox"/>	<input type="checkbox"/>	<input type="checkbox"/>	<input type="checkbox"/>	<input type="checkbox"/>	<input type="checkbox"/>
b. Bilarna stannar sällan när jag ska gå över gatan på övergångsställen	<input type="checkbox"/>	<input type="checkbox"/>	<input type="checkbox"/>	<input type="checkbox"/>	<input type="checkbox"/>	<input type="checkbox"/>
c. Det är rimligt att sänka hastighetsgränsen till 30 km/tim på gator där det finns många fotgängare och cyklister	<input type="checkbox"/>	<input type="checkbox"/>	<input type="checkbox"/>	<input type="checkbox"/>	<input type="checkbox"/>	<input type="checkbox"/>
d. Hastighetsgränserna borde kunna varieras beroende på trafikmängd och väder	<input type="checkbox"/>	<input type="checkbox"/>	<input type="checkbox"/>	<input type="checkbox"/>	<input type="checkbox"/>	<input type="checkbox"/>
e. Straffet för fortkörning borde vara hårdare	<input type="checkbox"/>	<input type="checkbox"/>	<input type="checkbox"/>	<input type="checkbox"/>	<input type="checkbox"/>	<input type="checkbox"/>
f. Högsta tillåtna hastighet borde vara 30 km/tim vid passerande av buss som stannat för av- och påstigning.	<input type="checkbox"/>	<input type="checkbox"/>	<input type="checkbox"/>	<input type="checkbox"/>	<input type="checkbox"/>	<input type="checkbox"/>
g. Det är rimligt att sänka hastighetsgränserna av miljöskäl	<input type="checkbox"/>	<input type="checkbox"/>	<input type="checkbox"/>	<input type="checkbox"/>	<input type="checkbox"/>	<input type="checkbox"/>
h. Alla bilar borde ha ett tekniskt hjälpmedel så att föraren lättare kan hålla hastighetsgränserna	<input type="checkbox"/>	<input type="checkbox"/>	<input type="checkbox"/>	<input type="checkbox"/>	<input type="checkbox"/>	<input type="checkbox"/>
i. Hastighetsgränsen vid övergångsställen bör alltid vara högst 30 km/tim	<input type="checkbox"/>	<input type="checkbox"/>	<input type="checkbox"/>	<input type="checkbox"/>	<input type="checkbox"/>	<input type="checkbox"/>
j. Hastighetsgränserna på vägen skiftar så ofta att det har blivit svårare att hålla reda på vilken som gäller	<input type="checkbox"/>	<input type="checkbox"/>	<input type="checkbox"/>	<input type="checkbox"/>	<input type="checkbox"/>	<input type="checkbox"/>
k. Fler korsningar bör ersättas med cirkulationsplatser (rondeller)	<input type="checkbox"/>	<input type="checkbox"/>	<input type="checkbox"/>	<input type="checkbox"/>	<input type="checkbox"/>	<input type="checkbox"/>
l. Odubbade vinterdäck är viktigt för miljön	<input type="checkbox"/>	<input type="checkbox"/>	<input type="checkbox"/>	<input type="checkbox"/>	<input type="checkbox"/>	<input type="checkbox"/>
m. Alla större vägar borde förses med sidoräcken	<input type="checkbox"/>	<input type="checkbox"/>	<input type="checkbox"/>	<input type="checkbox"/>	<input type="checkbox"/>	<input type="checkbox"/>
n. 80 km/tim är en lämpligare hastighetsgräns än 90 km/tim på landsvägar som saknar mitträcke	<input type="checkbox"/>	<input type="checkbox"/>	<input type="checkbox"/>	<input type="checkbox"/>	<input type="checkbox"/>	<input type="checkbox"/>





23. a) Har det hänt någon gång under de senaste 12 månaderna att Du somnat/nästan somnat när Du kört bil?

1 Kör ej bil → Gå till fråga 25
 2 Nej → Gå till fråga 24
 3 Ja, någon gång (1-2 gånger)
 4 Ja, några gånger (3-5 gånger)
 5 Ja, vid fler tillfällen (6 eller fler gånger)

b) Om Du svarat JA: Vad gjorde Du senast detta hände?

1 Bad en passagerare att köra
 2 Tog en paus för sova/vila
 3 Tog en paus för att piggnä till (frisk luft, kaffe el.dyl)
 4 Fortsatte att köra, men gjorde något för att piggnä till (öppnade fönstret, satte på radion el.dyl)
 5 Fortsatte att köra utan att göra något speciellt
 6 Något annat
 7 Minns ej

24. a) Hur ofta skickar Du meddelanden (SMS/MMS) via mobiltelefon när Du kör bil?

1 Har ej mobiltelefon → Gå till fråga 25
 2 Sällan eller aldrig
 3 Vid en av fyra resor
 4 Vid ungefär hälften av resorna
 5 Vid tre resor av fyra
 6 Alltid eller nästan alltid

b) Hur ofta läser Du meddelanden (SMS/MMS) via mobiltelefon när Du kör bil?

1 Sällan eller aldrig
 2 Vid en av fyra resor
 3 Vid ungefär hälften av resorna
 4 Vid tre resor av fyra
 5 Alltid eller nästan alltid

25. Har Du barn under 15 år boende hemma hos dig minst hälften av tiden

1 Ja
 2 Nej → Gå till fråga 32

Till Dig som har barn under 15 år boende hemma hos Dig minst hälften av tiden

26. Hur många vuxna är Ni som har barn under 15 år boende hos Er hälften av tiden eller mer?

1 En vuxen
 2 Två vuxna

27. Hur gamla är barnen? Om Du har fler än tre barn under 15 år, ange här åldern för de tre yngsta. För barn under 1 år anges åldern i månader.

Barn 1	Barn 2	Barn 3
<input type="text"/> <input type="text"/> år	<input type="text"/> <input type="text"/> år	<input type="text"/> <input type="text"/> år
<input type="text"/> <input type="text"/> mån	<input type="text"/> <input type="text"/> mån	<input type="text"/> <input type="text"/> mån





28. Ange för de tre yngsta barnen vilken typ av skyddsanordning Du brukar använda för dem i bilen. Gör en markering för varje barn. Om Du tycker att flera alternativ passar in för samma barn, försök välja det vanligaste.

	Barn 1	Barn 2	Barn 3
Inte aktuellt, åker inte bil	<input type="checkbox"/>	<input type="checkbox"/>	<input type="checkbox"/>
Utan skyddsanordning	<input type="checkbox"/>	<input type="checkbox"/>	<input type="checkbox"/>
Babyskydd	<input type="checkbox"/>	<input type="checkbox"/>	<input type="checkbox"/>
Bakåtvänd bilbarnstol	<input type="checkbox"/>	<input type="checkbox"/>	<input type="checkbox"/>
Framåtvänd bilbarnstol	<input type="checkbox"/>	<input type="checkbox"/>	<input type="checkbox"/>
Bilbälte <i>med</i> bilbälteskudde/bältesstol	<input type="checkbox"/>	<input type="checkbox"/>	<input type="checkbox"/>
Bilbälte <i>utan</i> bilbälteskudde/bältesstol	<input type="checkbox"/>	<input type="checkbox"/>	<input type="checkbox"/>
Annat	<input type="checkbox"/>	<input type="checkbox"/>	<input type="checkbox"/>

29. Ange för de tre yngsta barnen hur ofta de använder hjälm då de cyklar tvåhjulig cykel.

	Barn 1	Barn 2	Barn 3
Cyklar inte	<input type="checkbox"/>	<input type="checkbox"/>	<input type="checkbox"/>
Använder sällan eller aldrig hjälm	<input type="checkbox"/>	<input type="checkbox"/>	<input type="checkbox"/>
Använder hjälm vid en resa av fyra	<input type="checkbox"/>	<input type="checkbox"/>	<input type="checkbox"/>
Använder hjälm vid ungefär hälften av alla resor	<input type="checkbox"/>	<input type="checkbox"/>	<input type="checkbox"/>
Använder hjälm vid tre resor av fyra	<input type="checkbox"/>	<input type="checkbox"/>	<input type="checkbox"/>
Använder alltid eller nästan alltid hjälm	<input type="checkbox"/>	<input type="checkbox"/>	<input type="checkbox"/>

30. Ange för de tre yngsta barnen hur ofta de använder någon form av reflexer då de är ute i mörker där biltrafik förekommer.

Svara med **ett** kryss för hur det är när det finns belysning och **ett** när belysning saknas.

a) Belyst gata/väg/gångbana	Barn 1	Barn 2	Barn 3
Är aldrig ute i mörker	<input type="checkbox"/>	<input type="checkbox"/>	<input type="checkbox"/>
Använder sällan eller aldrig reflexer	<input type="checkbox"/>	<input type="checkbox"/>	<input type="checkbox"/>
Använder reflexer vid en av fyra promenader	<input type="checkbox"/>	<input type="checkbox"/>	<input type="checkbox"/>
Använder reflexer ungefär hälften av gångerna	<input type="checkbox"/>	<input type="checkbox"/>	<input type="checkbox"/>
Använder reflexer vid tre av fyra promenader	<input type="checkbox"/>	<input type="checkbox"/>	<input type="checkbox"/>
Använder alltid eller nästan alltid reflexer	<input type="checkbox"/>	<input type="checkbox"/>	<input type="checkbox"/>





b) Ej belyst gata/väg/gångbana	Barn 1	Barn 2	Barn 3
Är aldrig ute i mörker	<input type="checkbox"/>	<input type="checkbox"/>	<input type="checkbox"/>
Använder sällan eller aldrig reflexer	<input type="checkbox"/>	<input type="checkbox"/>	<input type="checkbox"/>
Använder reflexer vid en av fyra promenader	<input type="checkbox"/>	<input type="checkbox"/>	<input type="checkbox"/>
Använder reflexer ungefär hälften av gångerna	<input type="checkbox"/>	<input type="checkbox"/>	<input type="checkbox"/>
Använder reflexer vid tre av fyra promenader	<input type="checkbox"/>	<input type="checkbox"/>	<input type="checkbox"/>
Använder alltid eller nästan alltid reflexer	<input type="checkbox"/>	<input type="checkbox"/>	<input type="checkbox"/>

31. Ange för de tre yngsta barnen om de har cykelbelysning och reflexer monterade på sina cyklar.

	Barn 1	Barn 2	Barn 3
Har ingen cykel	<input type="checkbox"/>	<input type="checkbox"/>	<input type="checkbox"/>
Ja, både cykelbelysning och reflexer	<input type="checkbox"/>	<input type="checkbox"/>	<input type="checkbox"/>
Ja, bara cykelbelysning	<input type="checkbox"/>	<input type="checkbox"/>	<input type="checkbox"/>
Ja, bara reflexer	<input type="checkbox"/>	<input type="checkbox"/>	<input type="checkbox"/>
Nej, ingetdera	<input type="checkbox"/>	<input type="checkbox"/>	<input type="checkbox"/>

Nedan följer två utvärderingsfrågor om hur du har upplevt enkäten och datainsamlingen i den här undersökningen.

32. Vad tyckte du om enkäten överlag?	1 <input type="checkbox"/> Den var mycket bra
	2 <input type="checkbox"/> Den var ganska bra
	3 <input type="checkbox"/> Den var varken bra eller dålig
	4 <input type="checkbox"/> Den var ganska dålig
	5 <input type="checkbox"/> Den var mycket dålig
33. Vad tyckte du om våra kontakter med dig (informationen om undersökningen, eventuella påminnelser och andra kontakter)?	1 <input type="checkbox"/> De var mycket bra
	2 <input type="checkbox"/> De var ganska bra
	3 <input type="checkbox"/> De var varken bra eller dåliga
	4 <input type="checkbox"/> De var ganska dåliga
	5 <input type="checkbox"/> De var mycket dåliga

Tack för Din medverkan!

- Se efter att Du inte glömt att svara på någon fråga.
Skicka in enkäten i bifogat svarskuvert, inget frimärke behövs.



NAMN
ADRESS
POSTORT



Ett tack till Dig som redan sänt in enkäten "Vår trafiksäkerhet".



Om Du inte hunnit fylla i enkäten ber vi att Du gör det snarast och skickar in den i det portofria svarskuvertet som fanns med i det tidigare brevet från oss.

Om Du i stället vill besvara frågorna via Internet är webbadressen www.insamling.scb.se
Logga in med det användarid och lösenord som finns här till höger.

Användarid:	Verdana 11
Lösenord:	Verdana 11

Dina svar är viktiga för oss oavsett om Du normalt färdas med bil, mc, moped, cykel eller går till fots. Det är frivilligt att delta, men svaren från just Dig kan inte ersättas med svaren från någon annan.

Dina svar är sekretesskyddade, se nästa sida.

Vi tackar på förhand och svarar gärna på frågor. Se kontaktuppgifterna, nedan.

Med vänlig hälsning

Ingemar Ekander
Undersökningsledare
Statistiska centralbyrån



Statistiska centralbyrån
Statistics Sweden

701 89 Örebro
www.scb.se

Kontakta oss gärna

Ingemar Ekander
Telefon: 019-17 61 77 E-post: ingemar.ekander@scb.se

Åsa Nilsson
Telefon: 0243-752 99 E-post: asa.nilsson@trafikverket.se

Dina svar är skyddade

Dina uppgifter skyddas enligt 24 kap. 8 § offentlighets- och sekretesslagen (2009:400) samt personuppgiftslagen (1998:204). Det innebär att alla som arbetar med undersökningen har tystnadsplikt och att de insamlade uppgifterna redovisas i tabeller och hanteras i aidentifierad form där ingen enskild persons svar kan utläsas.

Efter avslutad bearbetning hos SCB avlägsnas alla identitetsuppgifter innan materialet överlämnas till Trafikverket.

För att inte belasta Dig med frågor om uppgifter som redan finns hos SCB kommer de svar Du lämnar att kompletteras med uppgifter om, civilstånd, födelseland (i grupper), medborgarskap (i grupper) och inkomst. Dessa uppgifter hämtas från SCB:s register över totalbefolkningen (RTB).

Resultat

Resultaten från undersökningen kommer att redovisas under hösten 2011 i en rapport. Denna samt resultat från tidigare undersökningar finns att hämta på Trafikverkets webbplats: www.trafikverket.se Använd sökrutan och sök efter "trafiksäkerhetsenkät".

Om Trafikverket

Trafikverket ansvarar för långsiktig planering av transportsystemet för vägtrafik, järnvägstrafik, sjöfart och luftfart. Trafikverket ansvarar även för byggande samt drift och underhåll av statliga vägar och järnvägar. Trafikverket tog den 1 april 2010 över de verksamheter som tidigare fanns inom Banverket och Vägverket. Samtidigt avvecklades Banverket, Vägverket och SIKÄ.

Maj 2011

Påminnelse

Vår trafiksäkerhet

För några veckor sedan fick Du en enkät om trafiksäkerhet från Statistiska centralbyrån. Enligt våra noteringar har vi ännu inte fått något svar.

Trafiksäkerhet angår oss alla och det är viktigt att Trafikverket har ett gott underlag när man ska besluta om trafiksäkerhetsåtgärder. **Dina svar är viktiga för oss oavsett om Du normalt färdas med bil, mc, moped, cykel eller går till fots.** Dina svar är lika viktiga för oss även om Du inte kör bil eller om Du sällan vistas ute i trafiken.

Vi bifogar ett nytt exemplar av enkäten och ett nytt svarskuvert. Vi ber att Du inom de närmaste dagarna fyller i enkäten och skickar in den till oss. Du kan också välja att besvara frågorna via Internet (se information på enkäten). Om uppgifterna har skickats under de senaste dagarna tackar vi och ber om överseende med denna påminnelse.

Om Du vill fråga om något, vänligen kontakta någon av personerna längst ner på sidan.

Med vänlig hälsning



Ingemar Ekander
Undersökningsledare
Statistiska centralbyrån

Kontakta oss gärna

Namn: Ingemar Ekander
Telefon: 019-17 61 77 E-post: ingemar.ekander@scb.se
Postadress: 701 89
www.scb.se

Namn: Åsa Nilsson
Telefon: 0243-752 99 E-post: asa.nilsson@trafikverket.se

NAMN
ADRESS
POSTORT



Påminnelse



För några veckor sedan fick Du en enkät om trafiksäkerhet med rubriken "Vår trafiksäkerhet" från Statistiska centralbyrån. Enligt våra noteringar har vi ännu inte fått något svar.

Trafiksäkerhet angår oss alla och det är viktigt att Vägverket har ett gott underlag när man ska besluta om trafiksäkerhetsåtgärder. **Dina svar är viktiga för oss oavsett om Du normalt färdas med bil, mc, moped, cykel eller går till fots.** Det är frivilligt att delta, men Dina svar kan inte ersättas med någon annans.

Vi ber att Du inom de närmaste dagarna fyller i och sänder in enkäten till oss. Om detta redan gjorts tackar vi och ber om överseende med denna påminnelse.

Du kan välja att besvara frågorna via Internet. Frågorna finner Du på webbadressen www.insamling.scb.se Logga in med det användarid och lösenord som finns till höger.

Användarid: **Verdana 11**

Lösenord: **Verdana 11**

Dina svar är sekretesskyddade, se nästa sida.

Om Du vill fråga om något, vänligen kontakta någon av personerna längst ner på sidan.

Med vänlig hälsning

Ingemar Ekander
Undersökningsledare
Statistiska centralbyrån



Statistiska centralbyrån
Statistics Sweden

701 89 Örebro
www.scb.se

Kontakta oss gärna

Ingemar Ekander
Telefon: 019-17 61 77 E-post: ingemar.ekander@scb.se

Åsa Nilsson
Telefon: 0243-752 99 E-post: asa.nilsson@trafikverket.se

Dina svar är skyddade

Dina uppgifter skyddas enligt 24 kap. 8 § offentlighets- och sekretesslagen (2009:400) samt personuppgiftslagen (1998:204). Det innebär att alla som arbetar med undersökningen har tystnadsplikt och att de insamlade uppgifterna redovisas i tabeller och hanteras i avidentifierad form där ingen enskild persons svar kan utläsas.

Efter avslutad bearbetning hos SCB avlägsnas alla identitetsuppgifter innan materialet överlämnas till Trafikverket.

För att inte belasta Dig med frågor om uppgifter som redan finns hos SCB kommer de svar Du lämnar att kompletteras med uppgifter om, civilstånd, födelseland (i grupper), medborgarskap (i grupper) och inkomst. Dessa uppgifter hämtas från SCB:s register över totalbefolkningen (RTB).

Resultat

Resultaten från undersökningen kommer att redovisas under hösten 2011 i en rapport. Denna samt resultat från tidigare undersökningar finns att hämta på Trafikverkets webbplats: www.trafikverket.se Använd sökrutan och sök efter "trafiksäkerhetsenkät".

Om Trafikverket

Trafikverket ansvarar för långsiktig planering av transportsystemet för vägtrafik, järnvägstrafik, sjöfart och luftfart. Trafikverket ansvarar även för byggande samt drift och underhåll av statliga vägar och järnvägar. Trafikverket tog den 1 april 2010 över de verksamheter som tidigare fanns inom Banverket och Vägverket. Samtidigt avvecklades Banverket, Vägverket och SIKÄ.

Datum	Inkomna giltiga svar				Bortfall		Totalt	Kumulativ frekvens	
	Pappers- enkäter	Webb- enkäter	Totalt	Acku- mulerat	Ogiltiga svar	Övrigt bortfall	Acku- mulerat	Svars- frekvens	Andel av inkomna
2011-04-19	0	0	0	0		16	16	0,00	0,00
2011-04-20	0	0	0	0		4	20	0,00	0,00
2011-04-21	0	1	1	1			21	0,01	0,02
2011-04-22	0	0	0	1			21	0,01	0,02
2011-04-23	0	0	0	1			21	0,01	0,02
2011-04-24	0	0	0	1			21	0,01	0,02
2011-04-25	0	1	1	2			22	0,02	0,04
2011-04-26	0	189	189	191	2	11	224	2,28	4,26
2011-04-27	102	100	202	393	1	18	445	4,69	8,77
2011-04-28	632	25	657	1 050	9	14	1 125	12,52	23,43
2011-04-29	415	26	441	1 491	10	24	1 600	17,78	33,27
2011-04-30	0	17	17	1 508			1 617	17,98	33,65
2011-05-01	0	29	29	1 537			1 646	18,33	34,30
2011-05-02	407	15	422	1 959	5	14	2 087	23,36	43,72
2011-05-03	298	13	311	2 270	9	5	2 412	27,07	50,66
2011-05-04	134	11	145	2 415	3	3	2 563	28,80	53,89
2011-05-05	126	4	130	2 545	4	1	2 698	30,35	56,80
2011-05-06	84	6	90	2 635	1	1	2 790	31,43	58,80
2011-05-07	0	8	8	2 643			2 798	31,52	58,98
2011-05-08	0	3	3	2 646	1		2 802	31,56	59,05
2011-05-09	110	56	166	2 812	4	4	2 976	33,54	62,75
2011-05-10	84	77	161	2 973	1	4	3 142	35,46	66,35
2011-05-11	106	41	147	3 120	2	2	3 293	37,21	69,63
2011-05-12	95	25	120	3 240	1	14	3 428	38,64	72,31
2011-05-13	100	6	106	3 346	3	5	3 542	39,90	74,67
2011-05-14	0	14	14	3 360			3 556	40,07	74,98
2011-05-15	0	12	12	3 372			3 568	40,21	75,25
2011-05-16	74	9	83	3 455	1	2	3 654	41,20	77,10
2011-05-17	53	10	63	3 518	1	1	3 719	41,96	78,51
2011-05-18	27	2	29	3 547		9	3 757	42,30	79,16
2011-05-19	22	7	29	3 576			3 786	42,65	79,80
2011-05-20	16	43	59	3 635		2	3 847	43,35	81,12
2011-05-21	0	12	12	3 647	1		3 860	43,49	81,39
2011-05-22	0	14	14	3 661			3 874	43,66	81,70
2011-05-23	96	13	109	3 770	4	9	3 996	44,96	84,13
2011-05-24	144	7	151	3 921	5	20	4 172	46,76	87,50
2011-05-25	86	4	90	4 011	3	11	4 276	47,84	89,51
2011-05-26	62	3	65	4 076	3	9	4 353	48,61	90,96
2011-05-27	39	3	42	4 118	2	3	4 400	49,11	91,90
2011-05-28	0	1	1	4 119			4 401	49,12	91,92
2011-05-29	0	7	7	4 126			4 408	49,21	92,08
2011-05-30	47	3	50	4 176		1	4 459	49,80	93,19
2011-05-31	42	2	44	4 220	1	1	4 505	50,33	94,18
2011-06-01	19	4	23	4 243		2	4 530	50,60	94,69
2011-06-02	0	2	2	4 245			4 532	50,63	94,73
2011-06-03	0	2	2	4 247			4 534	50,65	94,78
2011-06-04	0	0	0	4 247			4 534	50,65	94,78
2011-06-05	0	1	1	4 248			4 535	50,66	94,80
2011-06-06	0	2	2	4 250			4 537	50,69	94,84
2011-06-07	25	56	81	4 331	6	1	4 625	51,65	96,65
2011-06-08	16	25	41	4 372	1	11	4 678	52,14	97,57
2011-06-09	17	14	31	4 403	1	8	4 718	52,51	98,26
2011-06-10	15	14	29	4 432		10	4 757	52,86	98,91
2011-06-11	0	6	6	4 438			4 763	52,93	99,04
2011-06-12	0	9	9	4 447			4 772	53,04	99,24
2011-06-13	18	6	24	4 471	1	3	4 800	53,32	99,78
2011-06-14	10	0	10	4 481	1	4	4 815	53,44	100,00
Ej inkomna				4 481		3 570	8 385	53,44	100,00
Totalt	3 521	960	4 481	4 481	87	3 817	8 385	53,44	100,00

2011-04-19 Utsändning
 2011-05-04 Tack- & påminnelsbrev
 2011-05-17 Påminnelse 1
 2011-05-31 Påminnelse 2
 2011-06-14 Insamlingen avslutas

Datum	Inkomna giltiga svar				Bortfall och övertäckning			Totalt Acku- mulerat	Kummulativ frekvens	
	Pappers- enkäter	Webb- enkäter	Totalt	Acku- mulerat	Ogiltiga svar	Övrigt bortfall	Över- täckning		Svars- frekvens	Andel av inkomna
2011-04-19	0	0	0	0		16		16	0,00	0,00
2011-04-20	0	0	0	0		4	2	22	0,00	0,00
2011-04-21	0	1	1	1				23	0,01	0,02
2011-04-22	0	0	0	1				23	0,01	0,02
2011-04-23	0	0	0	1				23	0,01	0,02
2011-04-24	0	0	0	1				23	0,01	0,02
2011-04-25	0	1	1	2				24	0,02	0,04
2011-04-26	0	189	189	191	2	11		226	2,27	4,26
2011-04-27	102	100	202	393	1	18	1	448	4,67	8,77
2011-04-28	632	25	657	1 050	9	14	1	1 129	12,49	23,43
2011-04-29	415	26	441	1 491	10	24	1	1 605	17,74	33,27
2011-04-30	0	17	17	1 508				1 622	17,94	33,65
2011-05-01	0	29	29	1 537				1 651	18,28	34,30
2011-05-02	407	15	422	1 959	5	14	2	2 094	23,30	43,72
2011-05-03	298	13	311	2 270	9	5		2 419	27,00	50,66
2011-05-04	134	11	145	2 415	3	3		2 570	28,73	53,89
2011-05-05	126	4	130	2 545	4	1	1	2 706	30,27	56,80
2011-05-06	84	6	90	2 635	1	1	1	2 799	31,34	58,80
2011-05-07	0	8	8	2 643				2 807	31,44	58,98
2011-05-08	0	3	3	2 646	1			2 811	31,47	59,05
2011-05-09	110	56	166	2 812	4	4		2 985	33,45	62,75
2011-05-10	84	77	161	2 973	1	4	1	3 152	35,36	66,35
2011-05-11	106	41	147	3 120	2	2		3 303	37,11	69,63
2011-05-12	95	25	120	3 240	1	14	2	3 440	38,54	72,31
2011-05-13	100	6	106	3 346	3	5		3 554	39,80	74,67
2011-05-14	0	14	14	3 360				3 568	39,97	74,98
2011-05-15	0	12	12	3 372				3 580	40,11	75,25
2011-05-16	74	9	83	3 455	1	2		3 666	41,10	77,10
2011-05-17	53	10	63	3 518	1	1		3 731	41,85	78,51
2011-05-18	27	2	29	3 547		9		3 769	42,19	79,16
2011-05-19	22	7	29	3 576				3 798	42,54	79,80
2011-05-20	16	43	59	3 635		2		3 859	43,24	81,12
2011-05-21	0	12	12	3 647	1			3 872	43,38	81,39
2011-05-22	0	14	14	3 661				3 886	43,55	81,70
2011-05-23	96	13	109	3 770	4	9		4 008	44,84	84,13
2011-05-24	144	7	151	3 921	5	20	2	4 186	46,64	87,50
2011-05-25	86	4	90	4 011	3	11	1	4 291	47,71	89,51
2011-05-26	62	3	65	4 076	3	9		4 368	48,48	90,96
2011-05-27	39	3	42	4 118	2	3		4 415	48,98	91,90
2011-05-28	0	1	1	4 119				4 416	48,99	91,92
2011-05-29	0	7	7	4 126				4 423	49,08	92,08
2011-05-30	47	3	50	4 176		1		4 474	49,67	93,19
2011-05-31	42	2	44	4 220	1	1		4 520	50,20	94,18
2011-06-01	19	4	23	4 243		2	1	4 546	50,47	94,69
2011-06-02	0	2	2	4 245				4 548	50,49	94,73
2011-06-03	0	2	2	4 247				4 550	50,52	94,78
2011-06-04	0	0	0	4 247				4 550	50,52	94,78
2011-06-05	0	1	1	4 248				4 551	50,53	94,80
2011-06-06	0	2	2	4 250				4 553	50,55	94,84
2011-06-07	25	56	81	4 331	6	1		4 641	51,52	96,65
2011-06-08	16	25	41	4 372	1	11		4 694	52,00	97,57
2011-06-09	17	14	31	4 403	1	8	3	4 737	52,37	98,26
2011-06-10	15	14	29	4 432		10	1	4 777	52,72	98,91
2011-06-11	0	6	6	4 438			1	4 784	52,79	99,04
2011-06-12	0	9	9	4 447				4 793	52,90	99,24
2011-06-13	18	6	24	4 471	1	3	1	4 822	53,18	99,78
2011-06-14	10	0	10	4 481	1	4		4 837	53,30	100,00
Ej inkomna			4 481			3 570		8 407	53,30	100,00
Totalt	3 521	960	4 481	4 481	87	3 817	22	8 407	53,30	100,00

2011-04-19 Utsändning
 2011-05-04 Tack- & påminnelsbrev
 2011-05-17 Påminnelse 1
 2011-05-31 Påminnelse 2
 2011-06-14 Insamlingen avslutas

Synpunkter från uppgiftslämnare

A Synpunkter på TS-enkäten och på trafiken

Önskvärt med trafikundervisning i skolan

En man som fyllt i enkäten har även lämnat en synpunkt per telefon. Han tyckte att yngre personer saknar grundläggande trafikkunskaper och tyckte att enkäten borde innehålla en fråga om denna problematik. Han tyckte vidare att skolelever skulle få dessa kunskaper och menade att det skulle vara till fördel när de sedan ska ta körkort.

En kommande TS-enkät skulle eventuellt kunna kompletteras med ett påstående såsom "Det borde vara obligatoriskt för alla skolor att ge undervisning i trafikkunskap".

Önskvärt med kampanj om "hjälpamhet i trafiken"

En man som besvarat pappersenkäten har lämnat skriftliga synpunkter och inleder med en fråga och ett förtydligande:

Vad menas med större vägar (16a "Alla större vägar borde förses med mitträcken för att förhindra möteskollisioner.)

Svaret på fråga 5c, hur ofta mannen kört motorcykel, avser månaderna maj-september.

Saknade frågor rörande beteenden i övrigt i trafiken, som jag anser också är viktiga för säkerheten på vägarna. T.ex.: Bristen på användandet av blinkers för att visa övriga vad man har för avsikt.

Det finns alltför många "köbildare" ute på vägarna som hävdar "sin väghalva" och kör i rejäl "underhastighet", men anser sig inte behöva hjälpa till, gå åt sidan, och släppa förbi bakomvarande trafik = Köbildning, och till sist långa omkörningsserier = Högrisk. Yrkestrafiken är föredömen däremot, samt många husvagnsresenärer som lärt sig problematiken.

Några synpunkter var detta, skulle gärna se kampanjer som rör "hjälpamhet i trafiken"

Tack !

Kommentarer till några frågor (1)

En man, som besvarat enkäten, har lämnat följande skriftliga synpunkter på 2011 års TS-enkät:

”11 Vilka tre beteenden anser Du är viktiga för trafiksäkerheten?”

”13 Hur många dödsfall i trafiken anser Du vara acceptabelt per år?”

”16b Det borde vara förbjudet att prata i mobiltelefon när man kör bil”

”23 Har det hänt någon gång under de senaste månaderna att Du somnat/nästan somnat när Du kört bil?”

”32 Vad tyckte Du om enkäten överlag?”

Fråga 13. En i sig ytterligt underlig fråga som ofta ställs på detta sätt! Självklart bär inte ett enda dödsfall accepteras! Hur är en människa funtad som kallblodigt säger t.ex. ”den här vägen måste vi bygga litet slarvigt så att den kan vara livsfarlig men ett eller annat dödsfall får vi väl acceptera, annars blir det för dyrt”.

Ni skulle göra trafiksäkerhetsarbetet en tjänst om ni kunde formulera om frågan (om den är nödvändig i denna form?) så att det framgår att det absolut är oacceptabelt med dödsfall i trafiken!! (Att det i alla fall händer är sorgligt!).

Fråga 16b. Att prata i en ”hands free” mobiltelefon är väl så likt att tala med sin medåkande och kan knappast förbjudas alls! Däremot att med en (förhoppningsvis bara **en**) hand sitta och fumla med en telefon för inställning/svar eller sitta med en telefon hårt tryckt mot örat under körning och endast en hand på ratten borde vara helt förbjudet (straffbart).

Fråga 23. Jag stannar alltid på lämplig plats innan jag ägnar mig åt mobiltelefonen. Kunde kanske ha ingått i frågan.

Fråga 32. ”Varken bra eller dålig:” Det är verkligen inte lätt att göra bra och tackande frågor (och ännu svårare att ge bra kritik, men här försöker jag i alla fall!). Se t ex 16 b som är svårformulerad. Inte heller fråga 11 är lättbesvarad eftersom i stort sett alla delfrågorna har stor vikt oberoende på de just då rådande förhållandena. (Det senare skulle i och för sig kunna sägas om en hel del av de andra frågorna också!).

Sedan är själva fråga 32 ett bra exempel på hur en fråga inte skall se ut. Fem svarsalternativ med ett neutralt i mitten som tillåter den svarande att slippa ta ställning (som jag gjort här, fast min åsikt är faktiskt, varken eller!). Alla frågor bör konstrueras så att man måste ta ansvar för svaret, inte bara ”lagom” eller ”varken eller”. ”Vet inte” måste man kanske acceptera ehuru det är tveksamt, något måste man väl veta om man skall kunna svara på en enkät?

Kommentarer till några frågor (2)

En kvinna har lämnat följande skriftliga synpunkter på 2011 års TS-enkät:

”11 Vilka tre beteenden anser Du är viktigast för trafiksäkerheten?”

Dum fråga, bara tre alternativ! Alla är lika viktiga i trafiken.

”22b Bilarna stannar sällan när jag ska gå över gatan på övergångställen”

Alla stannar (här i Mora).

”22d Hastighetsgränserna borde kunna varieras beroende på trafikmängd och väder”

Jag lärde mig i skolan att köra efter väglag och eventuell trafikmängd.

”22f Högsta tillåtna hastighet borde vara 30 km/tim vid passerande av buss som stannat för av- och påstigning”

De flesta saktar väl ner farten ändå?! Vi måste faktiskt TÄNKA OCH BEDÖMA SJÄLVA.

”22j Hastighetsgränserna på vägen skiftar så ofta att det blivit svårare att hålla reda på vilken hastighet som gäller”.

Jaa, Snart drar jag min bil i ett snöre. Det är förvirrande. Kanske bidrar denna djungel till ouppmärksamhet?

Hur får jag del av undersökningen som inte har någon DATOR?

Svarsalternativ för övningskörning saknas i enkäten

En ung man som ännu saknar körkort men som regelbundet övningskör har via e-post påpekat att han upplever det som oklart hur han skall besvara enkäten:

Tjaa du jag tänkte på "vår trafiksäkerhet" den där enkäten. Jag har inte körkort men jag övningskör väldigt ofta, 2-4 gånger i veckan. Tänkte det var många frågor om allmän personbilkörning. visste inte om man var tvungen och ha körkortet för att få svara på dessa frågor. Om det nu är så att man nu får svara på frågorna med eller utan körkort så tycker jag att det var dåligt beskrivet i frågorna.

Fråga 14 "Har Du körkort för bil?" kan behöva kompletteras med ett svarsalternativ för övningskörning.

B Övrigt

Registret över Totalbefolkningen (RTB)

SCB använder Registret över Totalbefolkningen (RTB) vid urvalsdragningar i individundersökningar. Detta omfattar samtliga personer som är bosatta i Sverige. Det är skattemyndigheterna som ansvarar för folkbokföringen (och därmed även för RTB). SCB kan därför inte stryka personer från registret.

Vid 2010 och 2011 års undersökningar har flera personer framfört önskemål att de själva eller en annan person som har fysiska eller psykiska hinder eller som har drabbats av sjukdom eller uppnått hög ålder skall strykas från "SCB:s register". Svaret har blivit detta inte är möjligt. Samtliga har visserligen sluppit att få fler påminnelser som avser "Vår trafiksäkerhet", men de har samtidigt informerats om att de kan bli slumpmässigt utvalda i någon annan undersökning.

Postbeskrivning till ASCII-filen

ar	1-4 /*	'2011'	*/
stratum	5-8 /*	'Stratumnummer'	*/
stralder	9 /*	'Ålder enligt stratum'	*/
stromrad	10-11 /*	'Region enligt stratum'	*/
strkon	12 /*	'Kon enligt stratum'	*/
vast	13 /*	'1='Hallands län'	*/
	/*	'2='Göteborg'	*/
	/*	'3='Övriga Västra Götalands län**'	*/
	/*	'4='Värmlands län'	*/
	/*	'5='Övriga Sverige'	*/
romrad	14 /*	'Riksområden'	*/
	/*	'1=Norr'	*/
	/*	'2=Mitt'	*/
	/*	'3=Stockholm'	*/
	/*	'4=Öst'	*/
	/*	'5=Väst'	*/
	/*	'6=Syd'	*/
	/*	'Beräknas ur stromrad'	*/
lankom	15-18 /*	'Län/kommun'	*/
civil	19-20 /*	'Civilstånd'	*/
kon	21 /*	'Kön enligt urval'	*/
alder	22 /*	'Ålder beräknas ur stralder'	*/
	/*	'1=15-17'	*/
	/*	'2=18-19'	*/
	/*	'3=20-24'	*/
	/*	'4=25-54'	*/
	/*	'5=55-64'	*/
	/*	'6=65-74'	*/
fodar	23-24 /*	'Födelseår'	*/
svkon	25 /*	'Fråga 1'	*/
svfodar	26-27 /*	'Fråga 2'	*/
utbildni	28 /*	'Fråga 3 '	*/
varbordu	29 /*	'Fråga 4'	*/
cykel	30 /*	'Fråga 5a'	*/
moped	31 /*	'Fråga 5b'	*/
mc	32 /*	'Fråga 5c'	*/
pbil	33 /*	'Fråga 5d'	*/
lbilbuss	34 /*	'Fråga 5e'	*/
belyst	35 /*	'Fråga 6a'	*/
ejbelyst	36 /*	'Fråga 6b'	*/
hjalm	37 /*	'Fråga 7'	*/
bbtatort	38 /*	'Fråga 8a'	*/
bblandsv	39 /*	'Fråga 8b'	*/
bbbaktat	40 /*	'Fråga 9a'	*/
bbbaklan	41 /*	'Fråga 9b'	*/
baltebus	42 /*	'Fråga 10'	*/

cykelhj	43 /*	'Fråga 11'	*/
hastighe	44 /*	'Fråga 11'	*/
mobiltel	45 /*	'Fråga 11'	*/
rattfull	46 /*	'Fråga 11'	*/
baltesan	47 /*	'Fråga 11'	*/
rodljus	48 /*	'Fråga 11'	*/
avstand	49 /*	'Fråga 11'	*/
trott	50 /*	'Fråga 11'	*/
nollvis	51 /*	'Fråga 12'	*/
antdoda	52-56 /*	'Fråga 13'	*/
korkort	57 /*	'Fråga 14'	*/
pbilmil	58-62 /*	'Fråga 15'	*/
korejbil	63 /*	'Fråga 15'	*/
mittrack	64 /*	'Fråga 16a'	*/
mobil	65 /*	'Fråga 16b'	*/
nyhastig	66 /*	'Fråga 16c'	*/
likavikt	67 /*	'Fråga 16d'	*/
sankahas	68 /*	'Fråga 16e'	*/
oblhjalm	69 /*	'Fråga 16f'	*/
merriskf	70 /*	'Fråga 16g'	*/
kamera	71 /*	'Fråga 16h'	*/
teknbilb	72 /*	'Fråga 16i'	*/
bussar	73 /*	'Fråga 16j'	*/
polisk	74 /*	'Fråga 16k'	*/
dubbade	75 /*	'Fråga 16l'	*/
rafflor	76 /*	'Fråga 16m'	*/
kortalko	77 /*	'Fråga 17'	*/
kvallalk	78 /*	'Fråga 18'	*/
aktalko	79 /*	'Fråga 19'	*/
rattfyll	80 /*	'Fråga 20a'	*/
alkolas	81 /*	'Fråga 20b'	*/
gransen	82 /*	'Fråga 20c'	*/
nykter	83 /*	'Fråga 21'	*/
trafikry	84 /*	'Fråga 22a'	*/
sallstan	85 /*	'Fråga 22b'	*/
fotcyk30	86 /*	'Fråga 22c'	*/
varhast	87 /*	'Fråga 22d'	*/
forthard	88 /*	'Fråga 22e'	*/
buss30	89 /*	'Fråga 22f'	*/
hastigmi	90 /*	'Fråga 22g'	*/
teknhast	91 /*	'Fråga 22h'	*/
overga30	92 /*	'Fråga 22i'	*/
skiftar	93 /*	'Fråga 22j'	*/
rondell	94 /*	'Fråga 22k'	*/
odubbade	95 /*	'Fråga 22l'	*/
sidorack	96 /*	'Fråga 22m'	*/
lamp80	97 /*	'Fråga 22n'	*/
somnat	98 /*	'Fråga 23a'	*/
vadhande	99 /*	'Fråga 23b'	*/
smsmms	100 /*	'Fråga 24a'	*/

smsmmsla	101	/*	'Fråga 24b'	*/
barn	102	/*	'Fråga 25'	*/
antvuxna	103	/*	'Fråga 26'	*/
barn1	104-105	/*	'Fråga 27:1'	*/
barn2	106-107	/*	'Fråga 27:2'	*/
barn3	108-109	/*	'Fråga 27:3'	*/
typavsk1	110-111	/*	'Fråga 28:1'	*/
typavsk2	112-113	/*	'Fråga 28:2'	*/
typavsk3	114-115	/*	'Fråga 28:3'	*/
hjaln1	116-117	/*	'Fråga 29:1'	*/
hjaln2	118-119	/*	'Fråga 29:2'	*/
hjaln3	120-121	/*	'Fråga 29:3'	*/
reflex1b	122-123	/*	'Fråga 30a:1'	*/
reflex2b	124-125	/*	'Fråga 30a:2'	*/
reflex3b	126-127	/*	'Fråga 30a:3'	*/
reflex1e	128-129	/*	'Fråga 30b:1'	*/
reflex2e	130-131	/*	'Fråga 30b:2'	*/
reflex3e	132-133	/*	'Fråga 30b:3'	*/
berecyk1	134-135	/*	'Fråga 31:1'	*/
berecyk2	136-137	/*	'Fråga 32:2'	*/
berecyk3	138-139	/*	'Fråga 33:3'	*/
vikt	140-147	/*	'3 decimaler'	*/

run;

Tabeller till Trafikverket från 2011 års Trafiksäkerhetsenkät

Omgång	Grupp	Tabellnummer	Antal personer uppräknat
	Samtliga, efter ålder		
1	Samtliga	0001-0084	7 616 235
2	Män	0101-0184	3 812 921
3	Kvinnor	0201-0284	3 803 314
	Med körkort, efter ålder		
4	Samtliga	0301-0384	6 272 658
5	Män	0401-0484	3 277 271
6	Kvinnor	0501-0584	2 995 387
	Utan körkort, efter ålder		
7	Samtliga	0601-0684	1 246 097
8	Män	0701-0784	474 953
9	Kvinnor	0801-0884	771 144
	Ej kört personbil (0 mil), efter ålder		
10	Samtliga	0901-0984	1 558 953
11	Män	1001-1084	544 446
12	Kvinnor	1101-1184	1 014 507
	Kört personbil >= 1 mil, efter ålder		
13	Samtliga	1201-1284	5 942 405
14	Män	1301-1384	3 220 095
15	Kvinnor	1401-1484	2 722 310
	Efter ortsstorlek		
16	Samtliga	1501-1584	7 616 235
16	Män	1601-1684	3 812 921
16	Kvinnor	1701-1784	3 803 314
	Efter Trafikverkets regioner		
17	Samtliga	1801-1884	7 616 235
17	Män	1901-1984	3 812 921
17	Kvinnor	2001-2084	3 803 314

Levereras till Trafikverket Borlänge, Åsa Nilsson

Specialtabeller till regioner som beställt tilläggsurval för 2011 års trafiksäkerhetsenkät

Region Väst

Omgång	Hallands län, Göteborgs kommun, Övriga samt hela Västra Götalands län, Värmlands län, Region Väst samt övriga och hela Sverige	Tabellnummer	Antal personer uppräknat
42	Samtliga	2701-2784	7 616 235
43	Män	2801-2884	3 812 921
44	Kvinnor	2901-2984	3 803 314
45	Enbart 15-24 år	3001-3084	1 244 437
46	Enbart 25-64 år	3101-3184	4 862 921
47	Enbart 65-84 år	3201-3284	1 508 877

Levereras till Trafikverket Region Väst, Eva-Marie Mendahl

Specialtabeller med exkludering av "vet ej" och "uppgift saknas" vid totalsummeringen.

Från Trafikverkets trafiksäkerhetsenkät 2011

Omgång	Hela landet efter ålder	Tabellnummer	Antal personer uppräknat
48	Samtliga	3301-3384	(varierar för olika frågor)
49	Män	3401-3484	
50	Kvinnor	3501-3584	

Levereras till Trafikverket Borlänge, Åsa Nilsson

Specialtabeller för barnfrågorna

Från Trafikverkets trafiksäkerhetsenkät 2011

Omgång	Hela landet efter ålder	Tabellnummer	Antal personer uppräknat
Barn 1	Skyddsanordning		1 566 959
Barn 2	Reflex, belyst gata/väg		1 566 959
Barn 3	Reflex, ej belyst gata/väg		1 566 959
Barn 4	Cykelhjälm		1 566 959
Barn 5	Belysning och reflexer på cyklar		1 566 959

Levereras till Trafikverket Borlänge, Åsa Nilsson

NAMN
ADRESS
POSTORT



Om några dagar kommer du att få ett brev med en förfrågan om att fylla i en kort enkät för ett viktigt projekt som genomförs av Trafikverket med hjälp av Statistiska centralbyrån.

Enkäten handlar om trafiksäkerhet, t.ex. om vägar, hastighetsbegränsningar och skydd för barn i trafiken.

Vi skriver till dig i förväg eftersom vi vet att många uppskattar att veta att de kommer att bli kontaktade. Undersökningen är viktig. Resultaten kommer att användas för att förbättra trafiksäkerheten.

Tack för din tid. Vi hoppas att du har möjlighet att vara med i undersökningen.

Med vänliga hälsningar

Åsa Nilsson
Marknadsanalytiker
Trafikverket

Ingemar Ekander
Undersökningsledare
Statistiska centralbyrån



Statistiska centralbyrån
Statistics Sweden

701 89 Örebro
www.scb.se

Kontakta oss gärna

Ingemar Ekander
Telefon: 019-17 61 77 E-post: ingemar.ekander@scb.se

Åsa Nilsson
Telefon: 0243-752 99 E-post: asa.nilsson@trafikverket.se



Juni 2011

Påminnelse

Vår trafiksäkerhet

För en tid sedan fick Du en enkät om trafiksäkerhet från Statistiska centralbyrån. Enligt våra noteringar har vi ännu inte fått något svar.

Trafiksäkerhet angår oss alla och det är viktigt att Trafikverket har ett gott underlag när man ska besluta om trafiksäkerhetsåtgärder. **Dina svar är viktiga för oss oavsett om Du normalt färdas med bil, mc, moped, cykel eller går till fots.** Dina svar är lika viktiga för oss även om Du inte kör bil eller om Du sällan vistas ute i trafiken.

Vi bifogar ett nytt exemplar av enkäten och ett nytt svarskuvert. Vi ber att Du inom de närmaste dagarna fyller i enkäten och skickar in den till oss. Du kan också välja att besvara frågorna via Internet (se information på enkäten). Om uppgifterna har skickats under de senaste dagarna tackar vi och ber om överseende med denna påminnelse.

Om Du vill fråga om något, vänligen kontakta någon av personerna längst ner på sidan.

Med vänlig hälsning

Ingemar Ekander
Undersökningsledare
Statistiska centralbyrån

Kontakta oss gärna

Namn: Ingemar Ekander
Telefon: 019-17 61 77 E-post: ingemar.ekander@scb.se
Postadress: 701 89
www.scb.se

Namn: Åsa Nilsson
Telefon: 0243-752 99 E-post: asa.nilsson@trafikverket.se