



Teknisk rapport

*Enkät om kunskaper och attityder till trafiksäkerhet 2009
(VV29), Trafiksäkerhetsenkäten 2009*

Innehåll

1 Uppdraget	3
2 Population och urval	3
3 Blankett/webbenkät	4
4 Datainsamling	4
5 Personer under 18 år	5
6 Datainflöde	5
7 Fältarbetsresultat	7
8 Granskning och rättning	9
9 Dataregistrering och databeredning	10
10 Tabellframställning och rådata	10

Bilagor

1 Stratumnyckel samt tabeller (fördelat på kön, region/ålder)
2 Ändringar i 2009 års enkät samt missiv och enkät
3 Tack- och påminnelsebrev samt påminnelser
4 Inflöde dag för dag
5 Synpunkter från uppgiftslämnare
6 Postbeskrivning till ASCII-filen
7 Tabellplan

1 Uppdraget

I mars 2009 gav Vägverket (VV) Statistiska centralbyrån (SCB) i uppdrag att genomföra en enkätundersökning om allmänhetens attityder till och kunskaper kring trafiksäkerhet. SCB har genomfört motsvarande årliga uppdrag sedan 1981, med undantag av år 2004.

2 Population och urval

Populationen utgjordes av personer bosatta i Sverige. Av praktiska skäl begränsades denna till personer i åldern 15–84 år. Urvalen har dragits från Registret över Totalbefolkningen (RTB).

I uppdraget ingick ett grundurval på 6 300 personer, fördelat på 900 personer vardera i Vägverkets sju regioner. Två regioner beställde dessutom tilläggsurval:

I *Region Norr* drogs ett urval på ytterligare 500 personer för att möjliggöra särredovisning av resultaten i Norrbottens län och Västerbottens län.

I *Region Mitt* har ytterligare 4 200 personer dragits för att möjliggöra särredovisning av resultaten i sex kommuner; Borlänge, Falun, Gävle, Sundsvall, Örnsköldsvik och Östersund.

Befolkning och urval per vägverksregion/län/kommun

Region/län/kommun	Befolkning 15-84 år	Urval TS 2009
Norrbottens län	206 370	706
Västerbottens län	211 299	706
Region Norr	417 669	1 412
Borlänge kommun	38 970	706
Falu kommun	44 821	706
Gävle kommun	76 514	706
Sundsvalls kommun	77 426	706
Örnsköldsviks kommun	45 093	706
Östersunds kommun	48 151	706
Övriga Region Mitt	421 705	908
Region Mitt	752 680	5 144
Region Stockholm	1 631 607	908
Region Mälardalen	908 299	908
Region Väst	1 720 048	908
Region Sydost	1 073 709	908
Region Skåne	981 698	908
Totalt	7 485 710	11 096

Ett visst ”överurval” har gjorts med hänsyn till övertäckning. Det totala bruttourvalet i undersökningen kom därmed att utgöra 11 096 personer, fördelat på 196 strata (14 geografiska områden x 7 åldersklasser x 2 kön).

Fr.o.m. 2007 års undersökning har ett något större urval dragits i stratum där den förväntade svarsfrekvensen är låg, medan ett något mindre urval dragits i stratum med en förväntad hög svarsfrekvens. Fördelen med detta urvals-förfarande är att fler inkomna svar i stratum med förväntad låg svarsandel bidrar till säkrare skattningar. Svarsfrekvensen blir däremot något lägre. Vid tidigare års undersökningar utgjordes grundurvalet av lika många personer i varje stratum.

Bilaga 1a ”Stratumnyckel TS 2009” innehåller detaljerad information om de tre stratumgrupperna (geografiskt område, ålder och kön), storlek på populationen och bruttourval i varje stratum. Här finns även uppgifter om antalet inkomna enkäter och med svarsfrekvensen i respektive stratum samt viktal (StoraN dividerat med antalet inkomna enkäter). Motsvarande information redovisas dessutom i aggregerade tabeller. Se vidare bilagorna 1b ”Tabeller kön och ålder” och 1c ”Tabeller kön och region”.

3 Blankett/webbenkät

SCB gjorde ett utkast till 2009 års blankett enligt Vägverkets önskemål. Några smärre modifieringar av innehållet har gjorts jämfört med föregående år, se vidare bilaga 2a.

Efter att Vägverket godkänt blanketten trycktes denna av SCB, se bilaga 2b. För påminnelser, se bilagorna 3.1-3.3.

Fr.o.m. 2008 års undersökning har det även varit möjligt att besvara enkäten via Internet, som alternativ till den traditionella pappersenkäten. De utvalda personerna fick information om detta inkl inloggningsuppgifter vid samtliga utskick.

4 Datainsamling

Under vecka 11 (13 mars) sände SCB ut enkäten tillsammans med ett introduktionsbrev. Vid denna tidpunkt fanns även webbformuläret tillgängligt på SCB:s webbplats. Tolv dagar senare skickades ett s.k. tack- och påminnelsebrev till alla som ännu inte inkommit med svar. Detta var något utförligare än tidigare års tack- och påminnelsekort – med bl.a. inloggningsuppgifter för att personer som saknade enkäten skulle ha möjlighet att svara via webben utan att behöva invänta nästa utskick.

Under vecka 15 (7 april) sändes den första egentliga påminnelsen ut tillsammans med en ny blankett, inklusive information om webbformuläret. Ytterligare två veckor senare (22 april) skickades en sista påminnelse; även denna med B-post. Insamlingen avslutades den 25 maj.

5 Personer under 18 år

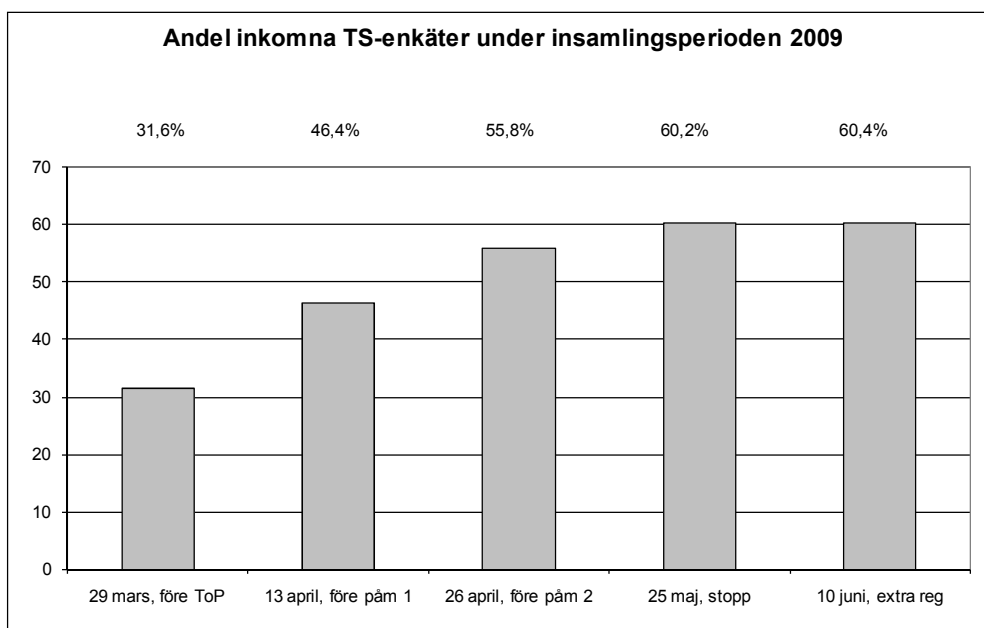
Inför 2009 års undersökning föreslog SCB att samtliga enkäter skulle adresseras direkt till de personer som blivit utvalda. SCB har visserligen en normal praxis att brev till barn under 16 år adresseras till målsman, men bedömde dels att 15-åringar bör förstå frågorna i TS-enkäten och dels att risken skulle minska att föräldrar av misstag lämnar uppgifter i stället för sina barn. Vägverket accepterade förslaget, vilket också medförde att det tidigare separata brevet till målsmän för 15-17-åringar kunde slopas. Detta bidrog troligen till att svarsfrekvensen ökade för åldersgruppen 15-17 år, från 55,7 till 56,9 procent. För övriga åldersgrupper minskade svarsfrekvensen.

Enkäten innehåller några frågor (nr 24-29) som avser barn under 15 år. Uppgifter om dessa skall i förekommande fall lämnas av den målsman som blivit utvald i undersökningen. Resultaten av dessa ”barnfrågor” bör tolkas med försiktighet.

6 Datainflöde

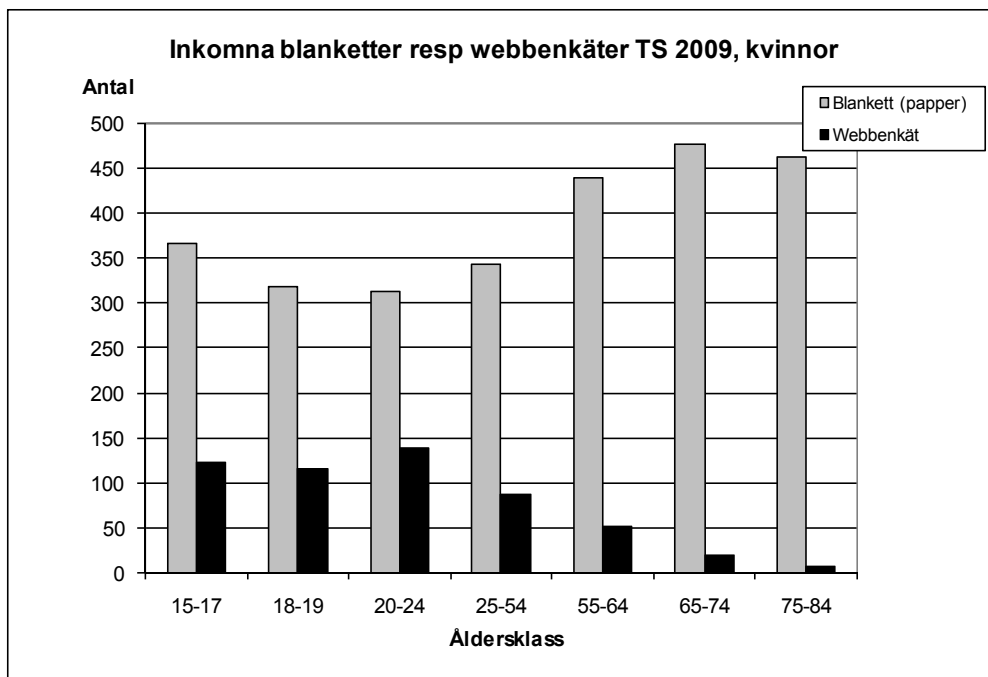
Två veckor efter den första utsändningen hade 32 procent av de tillfrågade skickat in svar till SCB. Tack- och påminnelsebrevet gav sedan ett tillskott på ytterligare 15 procentenheter. Efter den första påminnelsen, då en ny blankett bifogades, hade 56 procent av enkäterna besvarats.

Den andra/sista påminnelsen bidrog till att 2009 års inflöde med knapp marginal översteg 60 procent. Den slutliga svarsfrekvensen uppgick till 60,4 procent (av nettourvalet), jämfört med 62,6 procent vid 2008 års undersökning.

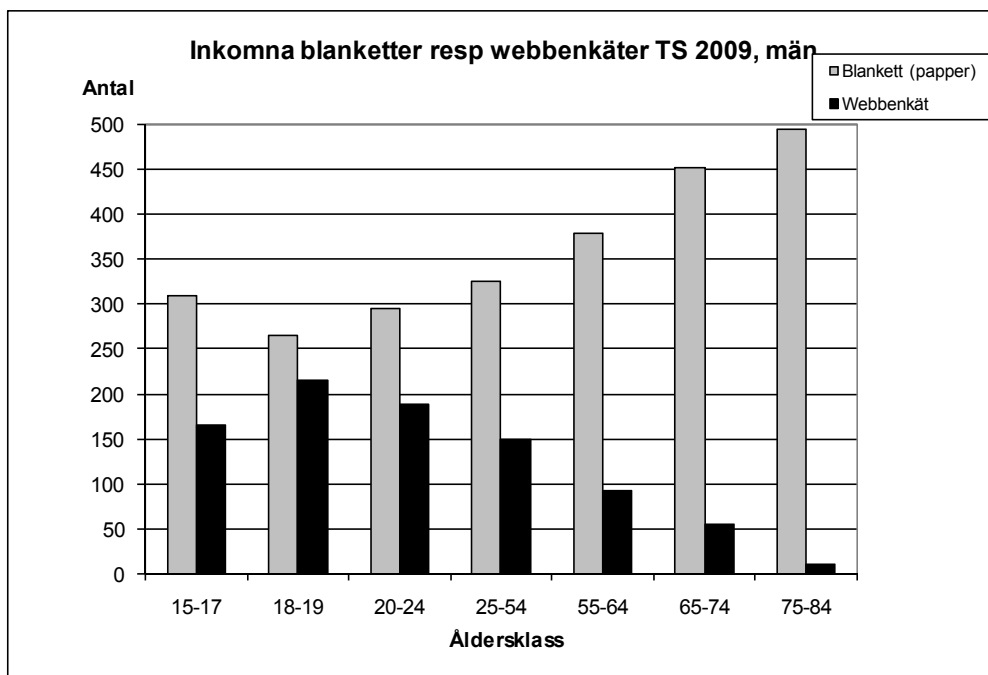


Inflödet och bortfallet dag för dag baserat på nettourvalet resp bruttourvalet redovisas i bilagorna 4a och 4b.

De flesta som besvarat 2009 års TS-enkät har använt pappersblanketten. Andelen som valde webbformuläret uppgick emellertid till 21,3 procent. Detta är en nästan dubbelt så stor andel jämfört med 2008 års undersökning då 11,1 procent valde webbalternativet. Det fanns en del skillnader beroende på kön, ålder och region:



Av de kvinnor som besvarat enkäten valde 17 procent att svara via webben. I åldersgrupperna under 55 år valde 20-31 procent att använda webbenkäten, medan nästan alla svar från kvinnor över 75 år fanns på pappersblanketter.



Av de män som svarat använde 26 procent webbformuläret. Den högsta andelen webbsvar fanns i åldersgruppen 18-19 år: 45 procent. Andelarna som svarade elektroniskt minskade sedan med stigande ålder.

Andelarna som använt webbenkäten var högst i Sundsvalls kommun, Västerbottens län, Örnsköldsviks kommun och i Region Stockholm, medan de var lägst i Region Mälardalen och i "Övriga Region Mitt".

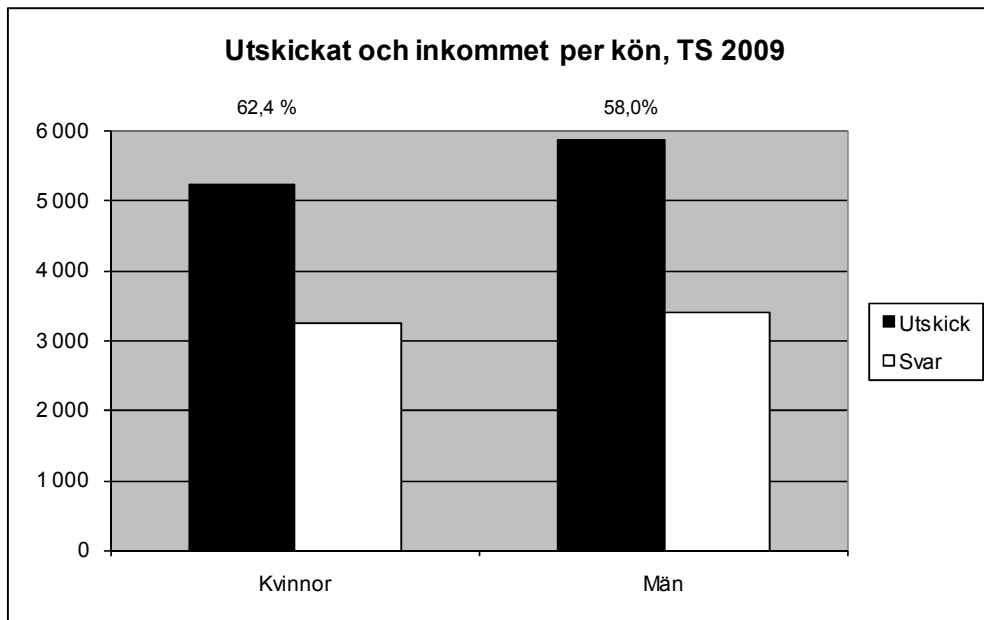
7 Fältarbetsresultat

2009 års TS-enkät resulterade i följande inflöde:

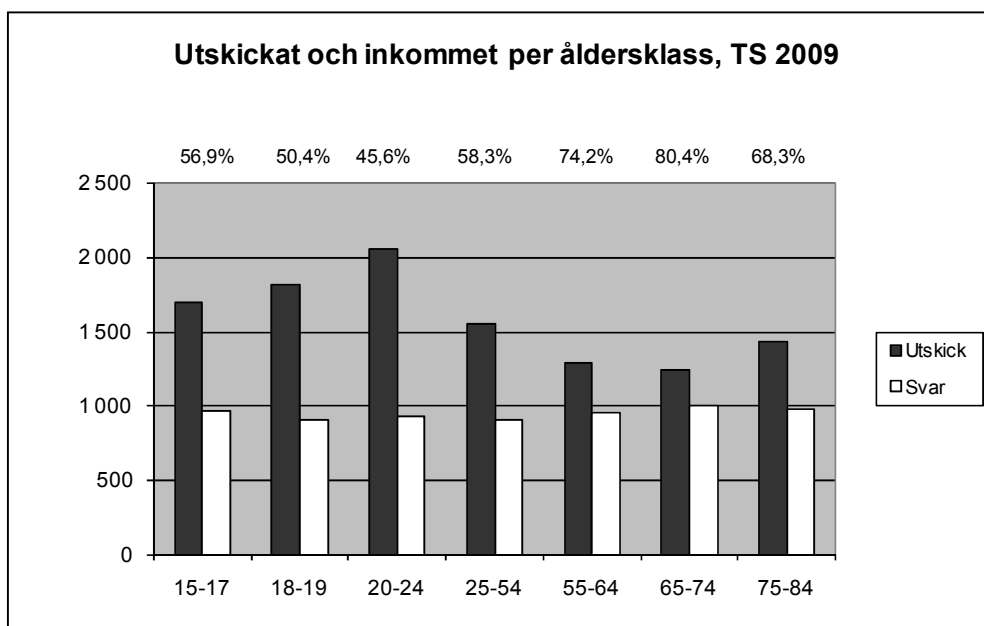
Bruttourval	11 096
Övertäckning (avlidna, utomlands)	57
Nettourval	11 039
Inkommet besvarat	6 665
Bortfall (se vidare sid 9)	4 374

Svarsfrekvens baserad på nettourvalet: 60,4 procent (6 665 / 11 039)

Vid undersökningen blev 5 231 kvinnor och 5 865 män utvalda. Svarsfrekvensen uppgick till 62,4 procent för kvinnor och till 58,0 procent för män:



Den urvalsdesign som använts vid 2008 och 2009 års undersökningar medförde att fler enkäter skickats ut till åldersgrupper med ett förväntat högt bortfall jämfört med åldersgrupper med förväntad hög svarsfrekvens. 2009 års urval kom därmed att bestå av allra flest utvalda personer i åldersgrupperna 18-19 år och 20-24 år. Det stora bortfallet i de yngre åldersgrupperna, i synnerhet 20-24 år, medför att resultaten bör tolkas med extra försiktighet:



Nedanstående tabell visar svarsfrekvensen (baserad på bruttourvalet) för Vägverket sju regioner samt för de län där tilläggsurval dragits:

Svarsfrekvens per vägverksregion/län/kommun

Region/län/kommun	Utskick Antal	Svarande Antal	Därav webb	Svarande ovägd andel %	Svarande vägd andel %
Norrbottnens län	706	404	81	57,2	62,2
Västerbottnens län	706	441	109	62,5	63,6
Region Norr	1 412	845	190	59,8	62,9
Borlänge kommun	706	417	94	59,1	61,4
Falu kommun	706	433	87	61,3	63,5
Gävle kommun	706	419	84	59,3	61,3
Sundsvalls kommun	706	427	112	60,5	68,2
Örnsköldsviks kommun	706	463	107	65,6	70,4
Östersunds kommun	706	437	90	61,9	66,1
Övriga Region Mitt	908	559	106	61,6	64,2
Region Mitt	5 144	3 155	680	61,3	64,6
Region Stockholm	908	503	115	55,4	56,8
Region Mälardalen	908	547	103	60,2	62,9
Region Väst	908	549	117	60,5	59,7
Region Sydost	908	553	118	60,9	63,2
Region Skåne	908	513	99	56,5	61,5
Totalt	11 096	6 665	1 422	60,1	60,9

Bilaga 1a ”Stratumnyckel TS 2009” innehåller detaljerad information om varje stratum. Det visar sig finnas stora variationer i svarsfrekvens mellan olika stratum – alltifrån 90 till 25 procent.

Aggregerade tabeller redovisas i bilagorna 1b ”TS 2009, urval och svarsfrekvens fördelat på kön och ålder” och 1c ”TS 2009, urval och svarsfrekvens fördelat på kön och region/ län/kommun”. Här finns uppgifter om såväl ovägd som vägd svarsfrekvens.

I denna tekniska rapport är det den *ovägda svarsfrekvensen* som redovisas och kommenteras, när inget annat anges. Denna räknas fram som antal svar i procent av antalet utvalda personer. I vissa tabeller har SCB även räknat fram den *vägda svarsfrekvensen*. Vid beräkning av denna tas hänsyn till *vikttalet* i respektive stratum. Det visar sig att värdena i flera fall är högre jämfört med den ovägda svarsfrekvensen. Tabellen på föregående sida visar t.ex. att den vägda svarsfrekvensen för samtliga utvalda uppgår till 60,9 procent, medan den ovägda uppgår till 60,1 procent.

Svarsfrekvensen blir marginellt lägre om den baseras på *bruttourvalet* (inkl övertäckning = 11 096) än på *nettourvalet* (exkl övertäckning = 11 039); se vidare bilagorna 4a och 4b.

8 Granskning och rättning

2009 års Trafiksäkerhetsenkät har genomförts enligt de principer som Vägverket och SCB enades om vid 2007 års undersökning. Enkätsvar som med stor sannolikhet lämnats av fel person har exkluderats; de skulle annars kunna ge upphov till mer eller mindre grava mätfel.

Efter att SCB gjort noggranna kontroller av materialet exkluderades 129 enkätsvar (varav 17 webbsvar) där uppgifterna om kön och/eller ålder misstämde vid en jämförelse med uppgifterna enligt RTB. 65 av dessa avsåg män och 64 kvinnor. SCB har däremot bearbetat svaren från 27 enkäter där uppgift om ålder inte besvarats samt 64 enkäter där uppgift om kön inte besvarats. SCB har också bearbetat 264 enkäter med smärre avvikelser av uppgift om ålder. Flertalet av dessa har besvarats av personer som under året bytt åldersklass – SCB har t.ex. accepterat att en person som är född 1954 angivit någon av åldersklasserna 25-54 år eller 55-64 år.

Vid kontrollerna upptäcktes att 152 enkäter hade ett stort partiellt bortfall (elva eller fler av frågorna hade ej besvarats). Flertalet av dessa bearbetades, men 21 enkätsvar (varav fyra via webben) som nästan uteslutande utgjordes av partiellt bortfall exkluderades.

För att till viss del kompensera det bortfall som tillkom efter slutbearbetningarna registrerades 21 sent inkomna blanketter den 10 juni. 15 av svaren kom från personer i åldern 15-24 år. De bidrog därmed till en något högre slutlig svarsfrekvens i strata där bortfallet brukar vara allra störst..

Det har visat sig att ”barnfrågorna” 24-29 ofta missuppfattas. Efter att ha kontrollerat svaren har SCB gjort bedömningen att 142 svar från personer under 21 år avser syskon i stället för barn. För dessa har de svar som avser barnfrågorna exkluderats.

För att tabellerna skall kunna räknas upp mot RTB måste åldern på respektive barn anges. Vid kontrollerna upptäcktes flera enkäter där det endast fanns fragmentariska svar på en eller flera barnfrågor. Dessa svar har exkluderats.

SCB har, liksom tidigare år, gjort ett antal kontroller, som inte föranlett någon åtgärd, men bl.a. noterat att en del personer lämnat motstridiga svar och att det partiella bortfallet är högst varierande.

Några kompletteringar via telefon har inte genomförts.

9 Dataregistrering och databeredning

Inkomna enkäter har skannats, varefter vissa kontroller utförts (se föregående avsnitt). Materialet databereddes bl.a. genom att viktetal för olika strata fastställdes. Vikttalen redovisas i ”Stratumnyckel”, bilaga 1a. Postbeskrivning för ASCII-filen återfinns i bilaga 6.

10 Tabellframställning och rådata

Den av Vägverket fastställda tabellplanen användes när tabeller togs fram på SCB med hjälp av SAS-program och Excel. Vägverket har accepterat SCB:s metodstatistikerns rekommendationer att leveransen fr.o.m. år 2008 begränsas till tabeller med uppräknade värden.

Tabellerna levereras i pdf-format samt Excel-format på en CD-skiva i samband med avrapportering genom denna rapport. Tabellnummer framgår av bilaga 7. Där framgår också vilka tabeller som levererats till Vägverkets huvudkontor i Borlänge och vilka tabeller som skickas till regionerna Norr och Mitt.

Utöver den tekniska rapporteringen och tabellerna överlämnas rådata/grunddata från undersökningen (de skannade enkätuppgifterna samt uppgifter som lämnats via webben) i tre olika format:

- 1) En ASCII-fil [ts09VV]
För positionsbeskrivning se bilaga 6.
- 2) Excel-format [ts09VV.xls]
För inläsning som SPSS-format, se syntaxen [VVs spss.sps]
- 3) SPSS-format [ts09VV.sav]

Övrigt material på CD-skivan:

- SPSS syntaxfil med program för inläsning av data i Excelformat och program som läser in ”variable labels” och ”value labels”
[VVs spss.sps]

- Enkätformulär i elektronisk form [VV29_Enkät_TS2009.doc och VV29_Missiv framsida enkät_TS2009.doc samt VV29_Enkät_TS2009.pdf]

Ålderskat.	Kön	Stratum	Region/omr	StoraN	Lillan	Inkomna	Därav webb	Svar, %	Vikt
75-84	Män	1	Norrbottnens län	7 779	42	26	0	62	299
		2	Västerbottnens län	7 297	41	29	0	71	252
		3	Borlänge kommun	1 315	45	34	0	76	39
		4	Falu kommun	1 413	45	40	2	89	35
		5	Gävle kommun	2 405	45	31	0	69	78
		6	Sundsvalls kommun	2 701	45	31	0	69	87
		7	Örnsköldsviks kommun	1 766	45	37	1	82	48
		8	Östersunds kommun	1 502	45	35	0	78	43
		9	Övriga Region Mitt	17 683	57	39	0	68	453
		10	Region Stockholm	38 690	50	37	3	74	1 046
		11	Region Mälardalen	29 388	50	40	0	80	735
		12	Region Väst	57 108	54	38	1	70	1 503
		13	Region Sydost	38 142	56	46	3	82	829
		14	Region Skåne	31 038	54	43	1	80	722
			Män 75-84 år	238 227	674	506	11	75	
	Kvinnor	15	Norrbottnens län	9 932	48	26	0	54	382
		16	Västerbottnens län	9 542	51	30	1	59	318
		17	Borlänge kommun	1 691	49	29	0	59	58
		18	Falu kommun	1 918	49	32	0	65	60
		19	Gävle kommun	3 291	49	29	1	59	113
		20	Sundsvalls kommun	3 577	49	26	2	53	138
		21	Örnsköldsviks kommun	2 512	49	30	0	61	84
		22	Östersunds kommun	2 189	49	33	1	67	66
		23	Övriga Region Mitt	22 642	63	34	1	54	666
		24	Region Stockholm	56 158	57	32	0	56	1 755
		25	Region Mälardalen	38 729	62	41	0	66	945
		26	Region Väst	74 998	67	47	1	70	1 596
		27	Region Sydost	50 478	62	47	0	76	1 074
28		Region Skåne	42 145	52	34	1	65	1 240	
		Kvinnor 75-84 år	319 802	756	470	8	62		
65-74	Män	29	Norrbottnens län	13 354	40	33	4	83	405
		30	Västerbottnens län	11 930	40	33	3	83	362
		31	Borlänge kommun	2 145	40	34	2	85	63
		32	Falu kommun	2 501	40	34	4	85	74
		33	Gävle kommun	4 275	40	31	3	78	138
		34	Sundsvalls kommun	4 672	40	34	4	85	137
		35	Örnsköldsviks kommun	2 971	40	35	7	88	85
		36	Östersunds kommun	2 514	40	31	4	78	81
		37	Övriga Region Mitt	29 049	51	46	2	90	632
		38	Region Stockholm	76 732	52	46	10	88	1 668
		39	Region Mälardalen	53 267	50	39	3	78	1 366
		40	Region Väst	95 990	51	37	5	73	2 594
		41	Region Sydost	64 073	51	37	3	73	1 732
		42	Region Skåne	54 725	50	38	2	76	1 440
			Män 65-74 år	418 198	625	508	56	81	
	Kvinnor	43	Norrbottnens län	13 778	40	34	0	85	405
		44	Västerbottnens län	12 802	40	30	0	75	427
		45	Borlänge kommun	2 328	40	32	0	80	73
		46	Falu kommun	2 714	40	32	0	80	85
		47	Gävle kommun	4 657	40	33	4	83	141
		48	Sundsvalls kommun	4 995	40	33	1	83	151
		49	Örnsköldsviks kommun	3 074	40	36	3	90	85
		50	Östersunds kommun	2 860	40	34	1	85	84
		51	Övriga Region Mitt	29 136	50	38	0	76	767
		52	Region Stockholm	83 526	50	38	3	76	2 198
		53	Region Mälardalen	54 781	51	38	2	75	1 442
		54	Region Väst	100 964	50	37	3	74	2 729
		55	Region Sydost	66 955	50	38	1	76	1 762
56		Region Skåne	58 081	52	43	1	83	1 351	
		Kvinnor 65-74 år	440 651	623	496	19	80		

Ålderskat.	Kön	Stratum	Region/omr	StoraN	Lillan	Inkomna	Därav webb	Svar, %	Vikt	
55-64	Män	57	Norrbottnens län	18 711	41	27	5	66	693	
		58	Västerbottnens län	17 486	41	31	9	76	564	
		59	Borlänge kommun	3 271	41	32	5	78	102	
		60	Falu kommun	3 976	41	24	7	59	166	
		61	Gävle kommun	6 180	41	32	3	78	193	
		62	Sundsvalls kommun	6 522	41	30	6	73	217	
		63	Örnsköldsviks kommun	4 139	41	32	8	78	129	
		64	Östersunds kommun	4 007	41	32	7	78	125	
		65	Övriga Region Mitt	41 263	53	36	7	68	1 146	
		66	Region Stockholm	119 802	52	38	10	73	3 153	
		67	Region Mälardalen	76 691	54	33	5	61	2 324	
		68	Region Väst	139 538	59	42	6	71	3 322	
		69	Region Sydost	90 026	59	44	6	75	2 046	
		70	Region Skåne	77 032	56	38	8	68	2 027	
				Män 55-64 år	608 644	661	471	92	71	
		Kvinnor	71	Norrbottnens län	17 747	46	37	6	80	480
			72	Västerbottnens län	16 549	44	35	7	80	473
			73	Borlänge kommun	3 079	40	24	2	60	128
			74	Falu kommun	3 964	40	34	7	85	117
			75	Gävle kommun	6 283	40	35	3	88	180
	76		Sundsvalls kommun	6 443	40	33	4	83	195	
	77		Örnsköldsviks kommun	3 888	40	36	4	90	108	
	78		Östersunds kommun	4 106	40	35	2	88	117	
	79		Övriga Region Mitt	38 432	50	32	3	64	1 201	
	80		Region Stockholm	123 835	50	32	1	64	3 870	
	81		Region Mälardalen	77 068	53	43	3	81	1 792	
	82		Region Väst	137 931	51	40	4	78	3 448	
	83		Region Sydost	88 537	52	36	1	69	2 459	
	84		Region Skåne	77 719	50	39	5	78	1 993	
				Kvinnor 55-64 år	605 581	636	491	52	77	
	25-54	Män	85	Norrbottnens län	47 910	50	24	9	48	1 996
			86	Västerbottnens län	50 299	51	28	6	55	1 796
			87	Borlänge kommun	9 398	53	29	10	55	324
			88	Falu kommun	10 263	53	31	11	58	331
			89	Gävle kommun	18 623	53	29	11	55	642
90			Sundsvalls kommun	18 534	53	33	11	62	562	
91			Örnsköldsviks kommun	10 362	53	34	5	64	305	
92			Östersunds kommun	11 436	53	33	15	62	347	
93			Övriga Region Mitt	92 063	69	38	7	55	2 423	
94			Region Stockholm	444 119	73	38	10	52	11 687	
95			Region Mälardalen	215 752	69	45	13	65	4 794	
96			Region Väst	421 880	71	38	16	54	11 102	
97			Region Sydost	254 322	74	38	17	51	6 693	
98			Region Skåne	243 858	66	37	9	56	6 591	
				Män 25-54 år	1 848 819	841	475	150	56	
Kvinnor			99	Norrbottnens län	44 216	44	30	5	68	1 474
			100	Västerbottnens län	47 369	49	31	9	63	1 528
			101	Borlänge kommun	8 864	43	26	6	60	341
		102	Falu kommun	10 240	43	25	5	58	410	
		103	Gävle kommun	17 899	43	22	5	51	814	
		104	Sundsvalls kommun	17 986	43	32	9	74	562	
105		Örnsköldsviks kommun	9 589	43	28	5	65	342		
106		Östersunds kommun	11 416	43	26	3	60	439		
107		Övriga Region Mitt	87 076	55	37	6	67	2 353		
108	Region Stockholm	436 406	59	30	9	51	14 547			
109	Region Mälardalen	209 343	61	32	5	52	6 542			
110	Region Väst	406 832	61	31	7	51	13 124			
111	Region Sydost	238 892	66	44	7	67	5 429			
112	Region Skåne	236 649	63	38	7	60	6 228			
		Kvinnor 25-54 år	1 782 777	716	432	88	60			

Ålderskat.	Kön	Stratum	Region/omr	StoraN	Lillan	Inkomna	Därav webb	Svar, %	Vikt
20-24	Män	113	Norrbottnens län	8 277	81	38	9	47	218
		114	Västerbottnens län	9 831	73	32	13	44	307
		115	Borlänge kommun	1 772	75	27	10	36	66
		116	Falu kommun	1 891	75	33	14	44	57
		117	Gävle kommun	3 185	75	30	12	40	106
		118	Sundsvalls kommun	2 901	75	19	15	25	153
		119	Örnsköldsviks kommun	1 489	75	39	21	52	38
		120	Östersunds kommun	2 012	75	32	8	43	63
		121	Övriga Region Mitt	14 530	100	55	14	55	264
		122	Region Stockholm	60 623	90	33	14	37	1 837
		123	Region Mälardalen	36 877	97	32	18	33	1 152
		124	Region Väst	69 483	94	46	15	49	1 511
		125	Region Sydost	45 517	85	36	14	42	1 264
		126	Region Skåne	39 482	111	32	11	29	1 234
	0	Män 20-24 år	297 870	1 181	484	188	41	29	
	Kvinnor	127	Norrbottnens län	6 897	52	22	8	42	314
		128	Västerbottnens län	9 463	48	23	9	48	411
		129	Borlänge kommun	1 621	58	28	11	48	58
		130	Falu kommun	1 701	58	31	4	53	55
		131	Gävle kommun	3 153	58	30	13	52	105
		132	Sundsvalls kommun	2 782	58	33	15	57	84
		133	Örnsköldsviks kommun	1 412	58	34	12	59	42
		134	Östersunds kommun	2 139	58	27	7	47	79
		135	Övriga Region Mitt	12 337	75	45	10	60	274
		136	Region Stockholm	60 635	76	33	9	43	1 837
		137	Region Mälardalen	36 077	73	50	13	68	722
		138	Region Väst	65 513	63	27	7	43	2 426
		139	Region Sydost	41 085	65	38	10	58	1 081
		140	Region Skåne	39 929	73	32	11	44	1 248
		0	Kvinnor 20-24 år	284 744	873	453	139	52	42
18-19		Män	141	Norrbottnens län	3 877	72	31	12	43
	142		Västerbottnens län	3 983	67	34	19	51	117
	143		Borlänge kommun	733	61	31	23	51	24
	144		Falu kommun	917	61	28	12	46	33
	145		Gävle kommun	1 399	61	27	7	44	52
	146		Sundsvalls kommun	1 308	61	28	13	46	47
	147		Örnsköldsviks kommun	826	61	34	11	56	24
	148		Östersunds kommun	820	61	28	12	46	29
	149		Övriga Region Mitt	7 996	79	46	22	58	174
	150		Region Stockholm	26 865	90	36	20	40	746
	151		Region Mälardalen	16 929	77	42	18	55	403
	152		Region Väst	31 622	82	44	16	54	719
	153		Region Sydost	20 192	80	32	16	40	631
	154		Region Skåne	16 912	81	40	15	49	423
	0	Män 18-19 år	134 379	994	481	216	48	48	
	Kvinnor	155	Norrbottnens län	3 512	53	25	8	47	140
		156	Västerbottnens län	3 721	58	42	13	72	89
		157	Borlänge kommun	723	52	31	10	60	23
		158	Falu kommun	871	52	25	8	48	35
		159	Gävle kommun	1 274	52	27	6	52	47
		160	Sundsvalls kommun	1 300	52	27	7	52	48
		161	Örnsköldsviks kommun	756	52	25	4	48	30
		162	Östersunds kommun	828	52	24	10	46	35
		163	Övriga Region Mitt	7 389	66	36	9	55	205
		164	Region Stockholm	25 745	75	35	5	47	736
		165	Region Mälardalen	16 059	66	34	9	52	472
		166	Region Väst	29 577	63	36	13	57	822
		167	Region Sydost	18 890	60	36	8	60	525
		168	Region Skåne	16 213	68	31	5	46	523
		0	Kvinnor 18-19 år	126 858	821	434	115	53	53

Ålderskat.	Kön	Stratum	Region/omr	StoraN	Lillan	Inkomna	Därav webb	Svar, %	Vikt	
15-17	Män	169	Norrbottnens län	5 301	52	24	7	46	221	
		170	Västerbottnens län	5 753	52	29	11	56	198	
		171	Borlänge kommun	1 084	58	26	7	45	42	
		172	Falu kommun	1 252	58	33	8	57	38	
		173	Gävle kommun	1 962	58	32	12	55	61	
		174	Sundsvalls kommun	1 923	58	37	14	64	52	
		175	Örnsköldsviks kommun	1 196	58	29	11	50	41	
		176	Östersunds kommun	1 181	58	32	11	55	37	
		177	Övriga Region Mitt	11 408	74	40	16	54	285	
		178	Region Stockholm	40 430	66	31	8	47	1 304	
		179	Region Mälardalen	24 108	81	40	11	49	603	
		180	Region Väst	45 493	72	43	14	60	1 058	
		181	Region Sydost	29 094	76	41	21	54	710	
		182	Region Skåne	24 575	68	39	15	57	630	
		0	Män 15-17 år	194 760	889	476	166	54	0	
		Kvinnor	183	Norrbottnens län	5 079	45	27	8	60	188
			184	Västerbottnens län	5 274	51	34	9	67	155
			185	Borlänge kommun	946	51	34	8	67	28
	186		Falu kommun	1 200	51	31	5	61	39	
	187		Gävle kommun	1 928	51	31	4	61	62	
	188		Sundsvalls kommun	1 782	51	31	11	61	57	
	189		Örnsköldsviks kommun	1 113	51	34	15	67	33	
	190		Östersunds kommun	1 141	51	35	9	69	33	
	191		Övriga Region Mitt	10 701	66	37	9	56	289	
	192		Region Stockholm	38 041	68	44	13	65	865	
	193		Region Mälardalen	23 230	64	38	3	59	611	
	194		Region Väst	43 119	70	43	9	61	1 003	
	195	Region Sydost	27 506	72	40	11	56	688		
	196	Region Skåne	23 340	64	29	8	45	805		
	0	Kvinnor 15-17 år	184 400	806	488	122	61			
Män				3 740 897	5 865	3 401	879	58		
Kvinnor				3 744 813	5 231	3 264	543	62		
Totalt				7 485 710	11 096	6 665	1 422	60		

Ålders-kategori
75-84
65-74
55-64
25-54
20-24
18-19
15-17

Födelseid
240316 - 340315
340316 - 440315
440316 - 540315
540316 - 840315
840316 - 880415
890416 - 900415
900416 - 940315

Kön	Ålders- grupp	StoraN	Lillan	Inkomna	Därav webb	Svar, % ovägt	Svar, % vägt
Män	75-84	238 227	674	506	11	75,1	75,1
	65-74	418 198	625	508	56	81,3	78,9
	55-64	608 644	661	471	92	71,3	70,2
	25-54	1 848 819	841	475	150	56,5	54,8
	20-24	297 870	1 181	484	188	41,0	40,4
	18-19	134 379	994	481	216	48,4	48,1
	15-17	194 760	889	476	166	53,5	53,6
	Totalt	3 740 897	5 865	3 401	879	58,0	59,8
Kvinnor	75-84	319 802	756	470	8	62,2	65,0
	65-74	440 651	623	496	19	79,6	76,8
	55-64	605 581	636	491	52	77,2	73,8
	25-54	1 782 777	716	432	88	60,3	56,4
	20-24	284 744	873	453	139	51,9	49,9
	18-19	126 858	821	434	115	52,9	53,0
	15-17	184 400	806	488	122	60,5	58,8
	Totalt	3 744 813	5 231	3 264	543	62,4	61,9
Totalt							
	75-84	558 029	1 430	976	19	68,3	69,3
	65-74	858 849	1 248	1 004	75	80,4	77,8
	55-64	1 214 225	1 297	962	144	74,2	72,0
	25-54	3 631 596	1 557	907	238	58,3	55,6
	20-24	582 614	2 054	937	327	45,6	45,1
	18-19	126 858	821	434	115	52,9	53,0
	15-17	379 160	1 695	964	288	56,9	56,1
	Totalt	7 485 710	11 096	6 665	1 422	60,1	60,9

Kön	Region/ län/kommun	StoraN	Lillan	Inkomna	Därav webb	Svar, % ovägt	Svar, % vägt
Män	Norrbottnens län	105 209	378	203	46	53,7	56,2
	Västerbottnens län	106 579	365	216	61	59,2	61,3
	Region Norr	211 788	743	419	107	56,4	58,8
	Borlänge kommun	19 718	373	213	57	57,1	60,9
	Falu kommun	22 213	373	223	58	59,8	61,6
	Gävle kommun	38 029	373	212	48	56,8	60,4
	Sundsvalls kommun	38 561	373	212	63	56,8	64,1
	Örnsköldsviks kommun	22 749	373	240	64	64,3	69,3
	Östersunds kommun	23 472	373	223	57	59,8	65,0
	Övriga Region Mitt	213 992	483	300	68	62,1	63,5
	Region Mitt	378 734	2 721	1 623	415	59,6	63,4
	Region Stockholm	807 261	473	259	75	54,8	57,9
	Region Mälardalen	453 012	478	271	68	56,7	63,1
	Region Väst	861 114	483	288	73	59,6	59,6
	Region Sydost	541 366	481	274	80	57,0	58,9
	Region Skåne	487 622	486	267	61	54,9	59,3
	Totalt	3 740 897	5 865	3 401	879	58,0	59,8
Kvinnor	Norrbottnens län	101 161	328	201	35	61,3	68,3
	Västerbottnens län	104 720	341	225	48	66,0	66,0
	Region Norr	205 881	669	426	83	63,7	67,1
	Borlänge kommun	19 252	333	204	37	61,3	61,9
	Falu kommun	22 608	333	210	29	63,1	65,5
	Gävle kommun	38 485	333	207	36	62,2	62,1
	Sundsvalls kommun	38 865	333	215	49	64,6	72,2
	Örnsköldsviks kommun	22 344	333	223	43	67,0	71,5
	Östersunds kommun	24 679	333	214	33	64,3	67,1
	Övriga Region Mitt	207 713	425	259	38	60,9	65,0
	Region Mitt	373 946	2 423	1 532	265	63,2	65,8
	Region Stockholm	824 346	435	244	40	56,1	55,7
	Region Mälardalen	455 287	430	276	35	64,2	62,7
	Region Väst	858 934	425	261	44	61,4	59,8
	Region Sydost	532 343	427	279	38	65,3	67,7
	Region Skåne	494 076	422	246	38	58,3	63,6
	Totalt	3 744 813	5 231	3 264	543	62,4	61,9
Samtliga	Norrbottnens län	206 370	706	404	81	57,2	62,2
	Västerbottnens län	211 299	706	441	109	62,5	63,6
	Region Norr	417 669	1 412	845	190	59,8	62,9
	Borlänge kommun	38 970	706	417	94	59,1	61,4
	Falu kommun	44 821	706	433	87	61,3	63,5
	Gävle kommun	76 514	706	419	84	59,3	61,3
	Sundsvalls kommun	77 426	706	427	112	60,5	68,2
	Örnsköldsviks kommun	45 093	706	463	107	65,6	70,4
	Östersunds kommun	48 151	706	437	90	61,9	66,1
	Övriga Region Mitt	421 705	908	559	106	61,6	64,2
	Region Mitt	752 680	5 144	3 155	680	61,3	64,6
	Region Stockholm	1 631 607	908	503	115	55,4	56,8
	Region Mälardalen	908 299	908	547	103	60,2	62,9
	Region Väst	1 720 048	908	549	117	60,5	59,7
	Region Sydost	1 073 709	908	553	118	60,9	63,2
	Region Skåne	981 698	908	513	99	56,5	61,5
	Totalt	7 485 710	11 096	6 665	1 422	60,1	60,9

Ändringar i 2009 års trafiksäkerhetsenkät

Två frågor/ påståenden har utgått jämfört med 2008 års frågeformulär, medan tre nya frågor har tillkommit. Dessutom har numreringen modifierats något.

Frågor/påståenden som utgått (numreringen avser 2008 års enkät):

17b: *”Det borde krävas körkort för att få köra EU-moped (moped klass I, hastighet högst 45 km/tim)”*

17i: *”Det borde skilja 10 km/tim mellan hastighetsgränserna: 30, 40, 50, 60 km/tim osv. istället för dagens 30, 50, 70, osv.”*

Frågor/påståenden som tillkommit:

19h: *”Det är rimligt att införa särskilda vägavgifter (vägtullar) för att finansiera nya vägar”.*

20 *Känner Du till Nollvisionen?*

22b: Följdfråga till 22a (Har det hänt någon gång under de senaste 12 månaderna att Du somnat/nästan somnat när Du kört bil?):

Om Du svarat "ja": Vad gjorde Du senast detta hände?

- *Bad en passagerare att köra*
- *Tog en paus för sova/vila*
- *Tog en paus för att pigga till (frisk luft, kaffe el.dyl)*
- *Fortsatte att köra, men gjorde något för att pigga till (öppnande fönstret, satte på radion el.dyl)*
- *Fortsatte att köra utan att göra något speciellt*
- *Något annat*
- *Minns ej*

Mars 2008



Vägverket

Vår trafiksäkerhet

Syfte

Vägverket har ett övergripande ansvar för trafiksäkerheten. Genom att fråga allmänheten får vi viktig kunskap om hur vi uppträder i trafiken och vilken inställning vi har till olika trafiksäkerhetsproblem. Resultaten av denna undersökning används som underlag för olika åtgärder för att förbättra trafiksäkerheten.

Undersökningen genomförs av Statistiska centralbyrån (SCB) på uppdrag av Vägverket.

Alla svar är viktiga

Dina svar är viktiga för oss även om Du inte kör bil eller om Du sällan vistas ute i trafiken. Det är frivilligt att delta, men svaren från just Dig kan inte ersättas med svaren från någon annan.

Vi ber Dig svara på frågorna och skicka tillbaka blanketten i det bifogade kuvertet, frimärke behövs ej. Vi behöver ha Ditt svar inom *en vecka*.

Du är en av 9 500 personer i åldrarna 15-84 år som med statistiska metoder har blivit utvald i undersökningen. För att resultaten av undersökningen ska bli rättvisande är det viktigt att så många som möjligt svarar på frågorna.

Lämna gärna Dina svar via Internet

Du kan välja att besvara frågorna via Internet. Frågorna finner Du på webbadressen www.insamling.scb.se. Logga in med användar-id och lösenord som finns högst upp på den här sidan.

Om Du väljer att besvara frågorna på pappersblanketten skickar Du in den i det portofria svarskuvertet.

Vi ber Dig svara på frågorna så snart som möjligt.

Ett stort tack på förhand för Din medverkan!

Med vänliga hälsningar

Åsa Nilsson
Marknadsanalytiker
Vägverket

Ingemar Ekander
Undersökningsledare
Statistiska centralbyrån

Kontakta oss gärna

Vill Du ha mer information om undersökningen eller behöver hjälp med frågorna, vänligen kontakta:

Ingemar Ekander
Åsa Nilsson

Tfn: 019-17 61 77
Tfn: 0243-752 99

e-post: ingemar.ekander@scb.se
e-post: asa.nilsson@vv.se

Dina svar är skyddade

De uppgifter som Du lämnar skyddas av sekretesslagen samt av bestämmelserna i personuppgiftslagen. Statistiksekretessen enligt 9 kap 4 § sekretesslagen innebär bl.a. att alla som arbetar med undersökningen har tystnadsplikt. I de resultat som redovisas framgår aldrig vad enskilda personer har svarat. Det material som tas fram består endast av tabeller eller uppgifter i oidentifierad form.

Numret högst upp på blanketten är till för att SCB under insamlingen ska kunna se vilka som har svarat och vilka som ska få en påminnelse. Efter avslutad bearbetning hos SCB avlägsnas alla identitetsuppgifter innan materialet överlämnas till Vägverket.

För att inte belasta Dig med frågor om uppgifter som redan finns hos SCB kommer de svar Du lämnar att kompletteras med uppgifter om, civilstånd, födelseland (i grupper), medborgarskap (i grupper) och inkomst. Dessa uppgifter hämtas från SCB:s register över totalbefolkningen (RTB).

Resultat

Resultaten från undersökningen kommer att redovisas under hösten 2008 i en rapport. Denna samt resultat från tidigare undersökningar finns att hämta på Vägverkets webbplats: www.vv.se. Välj: Publikationer och broschyrer/Trafiksäkerhet/Mål och planer/Trafiksäkerhetsenkäter

Hjälp oss att underlätta bearbetningen av Dina svar

Markeringarna kommer att läsas optiskt i en s.k. skanner. Det är därför viktigt att tänka på följande när Du besvarar frågorna!

- Använda kulspeppenna med svart eller blå färg, inte röd. Använd inte blyertspenna!

- Skriva tydliga siffror:

1	2	3	4	5	6	7	8	9	0
---	---	---	---	---	---	---	---	---	---

- Skriva tydliga och STORA bokstäver:

A	B	C	D	E	F	G	H	I	J
---	---	---	---	---	---	---	---	---	---

- Markera om möjligt *innanför* rutorna, - så här

- inte så här

- Om *ångrar* Dig och behöver *ta bort Ditt kryss*, täck hela rutan - så här

Kommentarer kan inte lämnas på denna blankett. Har Du några synpunkter eller frågor, vänligen kontakta någon av personerna som nämns på framsidan. Du kan även kontakta dem om Du har några frågor eller synpunkter på enkäten.



Besvara frågorna genom att sätta ett kryss i lämplig ruta.
Kom ihåg att det alltid frågas efter, vad Du anser eller hur Du brukar göra!

1. Är Du man eller kvinna?	1 <input type="checkbox"/> Man 2 <input type="checkbox"/> Kvinna
2. Hur gammal är Du?	1 <input type="checkbox"/> 15-17 år 2 <input type="checkbox"/> 18-19 år 3 <input type="checkbox"/> 20-24 år 4 <input type="checkbox"/> 25-54 år 5 <input type="checkbox"/> 55-64 år 6 <input type="checkbox"/> 65-74 år 7 <input type="checkbox"/> 75-84 år
3. Vilken är Din högsta avslutade utbildning?	1 <input type="checkbox"/> Grundskola eller liknande 2 <input type="checkbox"/> Gymnasieskola eller liknande 3 <input type="checkbox"/> Universitet, högskola eller liknande 4 <input type="checkbox"/> Har ännu inte avslutat grundskolan
4. a) Var i Sverige bor Du?	1 <input type="checkbox"/> På ren landsbygd eller i en ort med mindre än 200 invånare 2 <input type="checkbox"/> I en tätort med 200-1 999 invånare 3 <input type="checkbox"/> I en tätort med 2 000-4 999 invånare 4 <input type="checkbox"/> I en tätort med 5 000-24 999 invånare 5 <input type="checkbox"/> I en tätort med 25 000-200 000 invånare 6 <input type="checkbox"/> I Stockholm, Göteborg eller Malmö
b) Vilken kommun är det? <i>Var god texta!</i> <div style="border: 1px solid black; height: 20px; width: 100%;"></div>	



5. Hur ofta har Du kört olika fordon de senaste 12 månaderna?									
Svara med ett kryss på varje rad									
		Varje dag	Flera gånger i veckan	En gång i veckan	Ett par gånger i månaden	Någon gång i månaden	Mer sällan	Inte alls	Vet inte
		1	2	3	4	5	6	7	8
a.	Cykel	<input type="checkbox"/>	<input type="checkbox"/>	<input type="checkbox"/>	<input type="checkbox"/>	<input type="checkbox"/>	<input type="checkbox"/>	<input type="checkbox"/>	<input type="checkbox"/>
b.	Moped	<input type="checkbox"/>	<input type="checkbox"/>	<input type="checkbox"/>	<input type="checkbox"/>	<input type="checkbox"/>	<input type="checkbox"/>	<input type="checkbox"/>	<input type="checkbox"/>
c.	Motorcykel	<input type="checkbox"/>	<input type="checkbox"/>	<input type="checkbox"/>	<input type="checkbox"/>	<input type="checkbox"/>	<input type="checkbox"/>	<input type="checkbox"/>	<input type="checkbox"/>
d.	Personbil	<input type="checkbox"/>	<input type="checkbox"/>	<input type="checkbox"/>	<input type="checkbox"/>	<input type="checkbox"/>	<input type="checkbox"/>	<input type="checkbox"/>	<input type="checkbox"/>
e.	Lastbil/buss	<input type="checkbox"/>	<input type="checkbox"/>	<input type="checkbox"/>	<input type="checkbox"/>	<input type="checkbox"/>	<input type="checkbox"/>	<input type="checkbox"/>	<input type="checkbox"/>
6. Hur ofta använder Du någon form av reflex då Du är ute och går i mörker där biltrafik förekommer?									
Svara med ett kryss för hur det är när det finns belysning och ett när belysning saknas .									
		Går aldrig på mörk gata/väg	Använder sällan eller aldrig reflexer	Använder reflexer vid en av fyra promenader	Använder reflexer ungefär hälften av gångerna	Använder reflexer vid tre av fyra promenader	Använder alltid eller nästan alltid reflexer		
		1	2	3	4	5	6		
a.	Belyst gata/väg/trottoar	<input type="checkbox"/>	<input type="checkbox"/>	<input type="checkbox"/>	<input type="checkbox"/>	<input type="checkbox"/>	<input type="checkbox"/>		
b.	Ej belyst gata/väg/trottoar	<input type="checkbox"/>	<input type="checkbox"/>	<input type="checkbox"/>	<input type="checkbox"/>	<input type="checkbox"/>	<input type="checkbox"/>		
7. Hur ofta använder Du hjälm då Du cyklar?									
Svara med ett kryss i någon av rutorna									
		1	2	3	4	5	6		
		<input type="checkbox"/>	<input type="checkbox"/>	<input type="checkbox"/>	<input type="checkbox"/>	<input type="checkbox"/>	<input type="checkbox"/>		
		<input type="checkbox"/>	<input type="checkbox"/>	<input type="checkbox"/>	<input type="checkbox"/>	<input type="checkbox"/>	<input type="checkbox"/>		
		<input type="checkbox"/>	<input type="checkbox"/>	<input type="checkbox"/>	<input type="checkbox"/>	<input type="checkbox"/>	<input type="checkbox"/>		
		<input type="checkbox"/>	<input type="checkbox"/>	<input type="checkbox"/>	<input type="checkbox"/>	<input type="checkbox"/>	<input type="checkbox"/>		
		<input type="checkbox"/>	<input type="checkbox"/>	<input type="checkbox"/>	<input type="checkbox"/>	<input type="checkbox"/>	<input type="checkbox"/>		
		<input type="checkbox"/>	<input type="checkbox"/>	<input type="checkbox"/>	<input type="checkbox"/>	<input type="checkbox"/>	<input type="checkbox"/>		
8. Hur ofta använder Du bilbälte då Du åker personbil och sitter i framsätet?									
Svara med ett kryss för tätortstrafik (översta raden) och ett för landsvägstrafik (understa raden).									
		Använder sällan eller aldrig bilbälte	Använder bilbälte vid en resa av fyra	Använder bilbälte vid ungefär hälften av alla resor	Använder bilbälte vid tre resor av fyra	Använder alltid eller nästan alltid bilbälte	Åker inte bil	Åker inte bil i framsätet	Bilbälte finns inte eller är ur funktion
		1	2	3	4	5	6	7	8
a.	I tätortstrafik	<input type="checkbox"/>	<input type="checkbox"/>	<input type="checkbox"/>	<input type="checkbox"/>	<input type="checkbox"/>	<input type="checkbox"/>	<input type="checkbox"/>	<input type="checkbox"/>
b.	I landsvägstrafik	<input type="checkbox"/>	<input type="checkbox"/>	<input type="checkbox"/>	<input type="checkbox"/>	<input type="checkbox"/>	<input type="checkbox"/>	<input type="checkbox"/>	<input type="checkbox"/>



+


+

9. Hur ofta använder Du bilbälte då Du åker personbil och sitter i baksätet?Svara med ett kryss för **tätortstrafik** och ett för **landsvägstrafik**.

	Använder sällan eller aldrig bilbälte	Använder bilbälte vid en resa av fyra	Använder bilbälte vid ungefär hälften av alla resor	Använder bilbälte vid tre resor av fyra	Använder alltid eller nästan alltid bilbälte	Åker inte bil	Åker inte bil i baksätet	Bilbälte finns inte eller är ur funktion
	1	2	3	4	5	6	7	8
a. I tätortstrafik	<input type="checkbox"/>	<input type="checkbox"/>	<input type="checkbox"/>	<input type="checkbox"/>	<input type="checkbox"/>	<input type="checkbox"/>	<input type="checkbox"/>	<input type="checkbox"/>
b. I landsvägstrafik	<input type="checkbox"/>	<input type="checkbox"/>	<input type="checkbox"/>	<input type="checkbox"/>	<input type="checkbox"/>	<input type="checkbox"/>	<input type="checkbox"/>	<input type="checkbox"/>

10. Hur ofta använder Du bälte när Du åker buss?

Använder sällan eller aldrig bälte	Använder bälte vid en resa av fyra	Använder bälte vid ungefär hälften av alla resor	Använder bälte vid tre resor av fyra	Använder alltid eller nästan alltid bälte	Åker inte buss	Bussen jag normalt åker i har inte bälte
1	2	3	4	5	6	7
<input type="checkbox"/>	<input type="checkbox"/>	<input type="checkbox"/>	<input type="checkbox"/>	<input type="checkbox"/>	<input type="checkbox"/>	<input type="checkbox"/>

11. Har Du körkort för bil?1 Ja2 Nej**12. Ungefär hur många mil har Du själv kört personbil de senaste 12 månaderna?**
 mil
1 Har ej kört bil

+

+



13. Här nedan följer några påståenden. Vi ber Dig att för vart och ett av dessa markera med ett kryss om Du instämmer eller inte.

Obs! Det är Din allmänna bedömning av trafiken som efterfrågas - oavsett om Du själv kör något fordon eller inte.

	Instämmer helt	Instämmer i stora drag	Ganska tveksamt	Mycket tveksamt	Tar helt avstånd	Kan inte ta ställning
	1	2	3	4	5	6
a. Alla större vägar borde förseas med mitträcken för att förhindra möteskollisioner	<input type="checkbox"/>	<input type="checkbox"/>	<input type="checkbox"/>	<input type="checkbox"/>	<input type="checkbox"/>	<input type="checkbox"/>
b. Det borde vara förbjudet att prata i mobiltelefon när man kör bil	<input type="checkbox"/>	<input type="checkbox"/>	<input type="checkbox"/>	<input type="checkbox"/>	<input type="checkbox"/>	<input type="checkbox"/>
c. Polisens toleransgräns vid fortkörning borde sänkas	<input type="checkbox"/>	<input type="checkbox"/>	<input type="checkbox"/>	<input type="checkbox"/>	<input type="checkbox"/>	<input type="checkbox"/>
d. Att använda bilbälte är lika viktigt i tätortstrafik som i landsvägstrafik	<input type="checkbox"/>	<input type="checkbox"/>	<input type="checkbox"/>	<input type="checkbox"/>	<input type="checkbox"/>	<input type="checkbox"/>
e. Det är rimligt att sänka hastighetsgränserna för att öka trafiksäkerheten	<input type="checkbox"/>	<input type="checkbox"/>	<input type="checkbox"/>	<input type="checkbox"/>	<input type="checkbox"/>	<input type="checkbox"/>
f. Det borde vara obligatoriskt för alla att använda hjälm vid cykling	<input type="checkbox"/>	<input type="checkbox"/>	<input type="checkbox"/>	<input type="checkbox"/>	<input type="checkbox"/>	<input type="checkbox"/>
g. Jag tycker att trafiken blivit mer riskfylld under senare år	<input type="checkbox"/>	<input type="checkbox"/>	<input type="checkbox"/>	<input type="checkbox"/>	<input type="checkbox"/>	<input type="checkbox"/>
h. Automatisk hastighetsövervakning (med trafiksäkerhetskamera) är ett bra sätt att övervaka hastighetsöverträdelser	<input type="checkbox"/>	<input type="checkbox"/>	<input type="checkbox"/>	<input type="checkbox"/>	<input type="checkbox"/>	<input type="checkbox"/>
i. Alla bilar borde ha ett tekniskt system, som påminner bilförare och passagerare att sätta på sig bilbälte (bältespåminnare)	<input type="checkbox"/>	<input type="checkbox"/>	<input type="checkbox"/>	<input type="checkbox"/>	<input type="checkbox"/>	<input type="checkbox"/>
j. Det borde finnas bälte på alla sittplatser i alla typer av bussar	<input type="checkbox"/>	<input type="checkbox"/>	<input type="checkbox"/>	<input type="checkbox"/>	<input type="checkbox"/>	<input type="checkbox"/>
k. Sannolikheten att bli stoppad i en poliskontroll har ökat den senaste tiden	<input type="checkbox"/>	<input type="checkbox"/>	<input type="checkbox"/>	<input type="checkbox"/>	<input type="checkbox"/>	<input type="checkbox"/>





<p>14. Har det hänt någon gång under de senaste 12 månaderna att Du kört bil efter att ha druckit alkohol utöver lättöl?</p>	<p>1 <input type="checkbox"/> Kör ej bil 2 <input type="checkbox"/> Dricker aldrig alkohol 3 <input type="checkbox"/> Nej, ingen gång 4 <input type="checkbox"/> Ja, kanske någon gång (1-2 gånger) 5 <input type="checkbox"/> Ja, några gånger (3-5 gånger) 6 <input type="checkbox"/> Ja, vid fler tillfällen (6 eller fler gånger)</p>																																			
<p>15. Har det hänt någon gång under de senaste 12 månaderna att Du druckit mycket alkohol en kväll och kört bil förmiddagen därpå?</p>	<p>1 <input type="checkbox"/> Kör ej bil 2 <input type="checkbox"/> Dricker aldrig alkohol 3 <input type="checkbox"/> Nej, ingen gång 4 <input type="checkbox"/> Ja, kanske någon gång (1-2 gånger) 5 <input type="checkbox"/> Ja, några gånger (3-5 gånger) 6 <input type="checkbox"/> Ja, vid fler tillfällen (6 eller fler gånger)</p>																																			
<p>16. Har Du under de senaste 12 månaderna åkt med någon förare som varit påverkad av alkohol?</p>	<p>1 <input type="checkbox"/> Nej, ingen gång 2 <input type="checkbox"/> Ja, kanske någon gång (1-2 gånger) 3 <input type="checkbox"/> Ja, några gånger (3-5 gånger) 4 <input type="checkbox"/> Ja, vid fler tillfällen (6 eller fler gånger)</p>																																			
<p>17. Här nedan följer några påståenden om alkohol och trafik. Vi ber Dig för vart och ett av dessa att markera med ett kryss om Du instämmer eller inte.</p> <table border="1" data-bbox="662 1164 1452 1545"> <thead> <tr> <th></th> <th>Instämmer helt</th> <th>Instämmer i stora drag</th> <th>Ganska tveksamt</th> <th>Mycket tveksamt</th> <th>Tar helt avstånd</th> <th>Kan inte ta ställning</th> </tr> <tr> <th></th> <th>1</th> <th>2</th> <th>3</th> <th>4</th> <th>5</th> <th>6</th> </tr> </thead> <tbody> <tr> <td>a. Straffet för rattfylleri borde vara hårdare</td> <td><input type="checkbox"/></td> <td><input type="checkbox"/></td> <td><input type="checkbox"/></td> <td><input type="checkbox"/></td> <td><input type="checkbox"/></td> <td><input type="checkbox"/></td> </tr> <tr> <td>b. Alla bilar borde utrustas med ett alkoholås, där ett utandningsprov krävs varje gång bilen skall startas</td> <td><input type="checkbox"/></td> <td><input type="checkbox"/></td> <td><input type="checkbox"/></td> <td><input type="checkbox"/></td> <td><input type="checkbox"/></td> <td><input type="checkbox"/></td> </tr> <tr> <td>c. Gränsen för rattfylleri borde gå vid 0 promille och inte som nu vid 0,2</td> <td><input type="checkbox"/></td> <td><input type="checkbox"/></td> <td><input type="checkbox"/></td> <td><input type="checkbox"/></td> <td><input type="checkbox"/></td> <td><input type="checkbox"/></td> </tr> </tbody> </table>			Instämmer helt	Instämmer i stora drag	Ganska tveksamt	Mycket tveksamt	Tar helt avstånd	Kan inte ta ställning		1	2	3	4	5	6	a. Straffet för rattfylleri borde vara hårdare	<input type="checkbox"/>	<input type="checkbox"/>	<input type="checkbox"/>	<input type="checkbox"/>	<input type="checkbox"/>	<input type="checkbox"/>	b. Alla bilar borde utrustas med ett alkoholås, där ett utandningsprov krävs varje gång bilen skall startas	<input type="checkbox"/>	<input type="checkbox"/>	<input type="checkbox"/>	<input type="checkbox"/>	<input type="checkbox"/>	<input type="checkbox"/>	c. Gränsen för rattfylleri borde gå vid 0 promille och inte som nu vid 0,2	<input type="checkbox"/>	<input type="checkbox"/>	<input type="checkbox"/>	<input type="checkbox"/>	<input type="checkbox"/>	<input type="checkbox"/>
	Instämmer helt	Instämmer i stora drag	Ganska tveksamt	Mycket tveksamt	Tar helt avstånd	Kan inte ta ställning																														
	1	2	3	4	5	6																														
a. Straffet för rattfylleri borde vara hårdare	<input type="checkbox"/>	<input type="checkbox"/>	<input type="checkbox"/>	<input type="checkbox"/>	<input type="checkbox"/>	<input type="checkbox"/>																														
b. Alla bilar borde utrustas med ett alkoholås, där ett utandningsprov krävs varje gång bilen skall startas	<input type="checkbox"/>	<input type="checkbox"/>	<input type="checkbox"/>	<input type="checkbox"/>	<input type="checkbox"/>	<input type="checkbox"/>																														
c. Gränsen för rattfylleri borde gå vid 0 promille och inte som nu vid 0,2	<input type="checkbox"/>	<input type="checkbox"/>	<input type="checkbox"/>	<input type="checkbox"/>	<input type="checkbox"/>	<input type="checkbox"/>																														
<p>18. Har det hänt någon gång under de senaste 12 månaderna att Du blivit stoppad av polisen i en nykterhetskontroll?</p>	<p>1 <input type="checkbox"/> Kör ej bil 2 <input type="checkbox"/> Nej, ingen gång 3 <input type="checkbox"/> Ja, vid ett tillfälle 4 <input type="checkbox"/> Ja, vid fler än ett tillfälle 5 <input type="checkbox"/> Vet ej</p>																																			





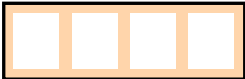
19. Här nedan följer några påståenden. Vi ber Dig att för vart och ett av dessa markera med ett kryss om Du instämmer eller inte.

Obs! Det är Din allmänna bedömning av trafiken som efterfrågas - oavsett om Du själv kör något fordon eller inte.

	Instämmer helt	Instämmer i stora drag	Ganska tveksamt	Mycket tveksamt	Tar helt avstånd	Kan inte ta ställning
	1	2	3	4	5	6
a. Det är viktigare att följa trafikrytmen än hastighetsgränserna	<input type="checkbox"/>	<input type="checkbox"/>	<input type="checkbox"/>	<input type="checkbox"/>	<input type="checkbox"/>	<input type="checkbox"/>
b. Bilarna stannar sällan när jag ska gå över gatan på övergångsställen	<input type="checkbox"/>	<input type="checkbox"/>	<input type="checkbox"/>	<input type="checkbox"/>	<input type="checkbox"/>	<input type="checkbox"/>
c. Det är rimligt att sänka hastighetsgränsen till 30 km/tim på gator där det finns många fotgängare och cyklister	<input type="checkbox"/>	<input type="checkbox"/>	<input type="checkbox"/>	<input type="checkbox"/>	<input type="checkbox"/>	<input type="checkbox"/>
d. Hastighetsgränserna borde kunna varieras beroende på trafikmängd och väder	<input type="checkbox"/>	<input type="checkbox"/>	<input type="checkbox"/>	<input type="checkbox"/>	<input type="checkbox"/>	<input type="checkbox"/>
e. Straffet för fortkörning borde vara hårdare	<input type="checkbox"/>	<input type="checkbox"/>	<input type="checkbox"/>	<input type="checkbox"/>	<input type="checkbox"/>	<input type="checkbox"/>
f. Högsta tillåtna hastighet borde vara 30 km/tim vid passerande av buss som stannat för av- och påstigning.	<input type="checkbox"/>	<input type="checkbox"/>	<input type="checkbox"/>	<input type="checkbox"/>	<input type="checkbox"/>	<input type="checkbox"/>
g. Det är rimligt att sänka hastighetsgränserna av miljöskäl	<input type="checkbox"/>	<input type="checkbox"/>	<input type="checkbox"/>	<input type="checkbox"/>	<input type="checkbox"/>	<input type="checkbox"/>
h. Det är rimligt att införa särskilda vägavgifter (vägtullar) för att finansiera nya vägar	<input type="checkbox"/>	<input type="checkbox"/>	<input type="checkbox"/>	<input type="checkbox"/>	<input type="checkbox"/>	<input type="checkbox"/>
i. Alla bilar borde ha ett tekniskt hjälpmedel så att föraren lättare kan hålla hastighetsgränserna	<input type="checkbox"/>	<input type="checkbox"/>	<input type="checkbox"/>	<input type="checkbox"/>	<input type="checkbox"/>	<input type="checkbox"/>
j. Hastighetsgränsen vid övergångsställen bör alltid vara högst 30 km/tim	<input type="checkbox"/>	<input type="checkbox"/>	<input type="checkbox"/>	<input type="checkbox"/>	<input type="checkbox"/>	<input type="checkbox"/>
k. Fler korsningar bör ersättas med cirkulationsplatser (rondeller)	<input type="checkbox"/>	<input type="checkbox"/>	<input type="checkbox"/>	<input type="checkbox"/>	<input type="checkbox"/>	<input type="checkbox"/>





<p>20. Känner Du till Nollvisionen?</p>	<p>1 <input type="checkbox"/> Ja, mycket bra 2 <input type="checkbox"/> Ja, delvis 3 <input type="checkbox"/> Nej 4 <input type="checkbox"/> Vet ej</p>
<p>21. Vilka <u>tre</u> beteenden anser Du är viktigast för trafiksäkerheten?</p> <p>Markera tre svarsalternativ.</p>	<p>1 <input type="checkbox"/> Använda cykelhjälm 1 <input type="checkbox"/> Hålla hastighetsgränserna 1 <input type="checkbox"/> Inte prata i mobiltelefon när man kör 1 <input type="checkbox"/> Inte köra rattfull 1 <input type="checkbox"/> Använda bilbälte 1 <input type="checkbox"/> Inte köra mot rött ljus 1 <input type="checkbox"/> Hålla avståndet till framförvarande fordon</p>
<p>22. a) Har det hänt någon gång under de senaste 12 månaderna att Du somnat/nästan somnat när Du kört bil?</p>	<p>1 <input type="checkbox"/> Kör ej bil 2 <input type="checkbox"/> Nej 3 <input type="checkbox"/> Ja, någon gång (1-2 gånger) 4 <input type="checkbox"/> Ja, några gånger (3-5 gånger) 5 <input type="checkbox"/> Ja, vid fler tillfällen (6 eller fler gånger)</p> <p style="text-align: right;">} <i>Gå till fråga 23</i></p>
<p>b) Om Du svarat JA: Vad gjorde Du senast detta hände?</p>	<p>1 <input type="checkbox"/> Bad en passagerare att köra 2 <input type="checkbox"/> Tog en paus för sova/vila 3 <input type="checkbox"/> Tog en paus för att pigga till (frisk luft, kaffe el.dyl) 4 <input type="checkbox"/> Fortsatte att köra, men gjorde något för att pigga till (öppnade fönstret, satte på radion el.dyl) 5 <input type="checkbox"/> Fortsatte att köra utan att göra något speciellt 6 <input type="checkbox"/> Något annat 7 <input type="checkbox"/> Minns ej</p>
<p>23. Hur många dödsfall i trafiken anser Du vara acceptabelt per år?</p> <p><i>(2007 omkom 471 personer i Sverige i trafikolyckor)</i></p>	<p> personer</p>




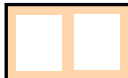
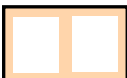
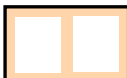




Till Dig som har barn under 15 år boende hemma hos Dig minst hälften av tiden

24. Hur många vuxna är Ni som har barn under 15 år boende hos Er hälften av tiden eller mer?
- 1 En vuxen
2 Två vuxna

25. Hur gamla är barnen? Om Du har fler än tre barn under 15 år, ange här åldern för de tre yngsta. För barn under 1 år anges åldern i månader.

Barn 1	Barn 2	Barn 3
 år	 år	 år
 mån	 mån	 mån

26. Ange för de tre yngsta barnen vilken typ av skyddsanordning Du brukar använda för dem i bilen. Gör en markering för varje barn. Om Du tycker att flera alternativ passar in för samma barn, försök välja det vanligaste.

	Barn 1	Barn 2	Barn 3
Inte aktuellt, åker inte bil	<input type="checkbox"/>	<input type="checkbox"/>	<input type="checkbox"/>
Utan skyddsanordning	<input type="checkbox"/>	<input type="checkbox"/>	<input type="checkbox"/>
Babyskydd	<input type="checkbox"/>	<input type="checkbox"/>	<input type="checkbox"/>
Bakåtvänd bilbarnstol	<input type="checkbox"/>	<input type="checkbox"/>	<input type="checkbox"/>
Framåtvänd bilbarnstol	<input type="checkbox"/>	<input type="checkbox"/>	<input type="checkbox"/>
Bilbälte <i>med</i> bilbälteskudde/bältesstol	<input type="checkbox"/>	<input type="checkbox"/>	<input type="checkbox"/>
Bilbälte <i>utan</i> bilbälteskudde/bältesstol	<input type="checkbox"/>	<input type="checkbox"/>	<input type="checkbox"/>
Annat	<input type="checkbox"/>	<input type="checkbox"/>	<input type="checkbox"/>

27. Ange för de tre yngsta barnen hur ofta de använder hjälm då de cyklar tvåhjulig cykel.

	Barn 1	Barn 2	Barn 3
Cyklar inte	<input type="checkbox"/>	<input type="checkbox"/>	<input type="checkbox"/>
Använder sällan eller aldrig hjälm	<input type="checkbox"/>	<input type="checkbox"/>	<input type="checkbox"/>
Använder hjälm vid en resa av fyra	<input type="checkbox"/>	<input type="checkbox"/>	<input type="checkbox"/>
Använder hjälm vid ungefär hälften av alla resor	<input type="checkbox"/>	<input type="checkbox"/>	<input type="checkbox"/>
Använder hjälm vid tre resor av fyra	<input type="checkbox"/>	<input type="checkbox"/>	<input type="checkbox"/>
Använder alltid eller nästan alltid hjälm	<input type="checkbox"/>	<input type="checkbox"/>	<input type="checkbox"/>





28. Ange för de tre yngsta barnen hur ofta de använder någon form av reflexer då de är ute i mörker där biltrafik förekommer.

Svara med **ett** kryss för hur det är när det finns belysning och **ett** när belysning saknas.

a) Belyst gata/väg/gångbana

	Barn 1	Barn 2	Barn 3
Är aldrig ute i mörker	<input type="checkbox"/>	<input type="checkbox"/>	<input type="checkbox"/>
Använder sällan eller aldrig reflexer	<input type="checkbox"/>	<input type="checkbox"/>	<input type="checkbox"/>
Använder reflexer vid en av fyra promenader	<input type="checkbox"/>	<input type="checkbox"/>	<input type="checkbox"/>
Använder reflexer ungefär hälften av gångerna	<input type="checkbox"/>	<input type="checkbox"/>	<input type="checkbox"/>
Använder reflexer vid tre av fyra promenader	<input type="checkbox"/>	<input type="checkbox"/>	<input type="checkbox"/>
Använder alltid eller nästan alltid reflexer	<input type="checkbox"/>	<input type="checkbox"/>	<input type="checkbox"/>

b) Ej belyst gata/väg/gångbana

	Barn 1	Barn 2	Barn 3
Är aldrig ute i mörker	<input type="checkbox"/>	<input type="checkbox"/>	<input type="checkbox"/>
Använder sällan eller aldrig reflexer	<input type="checkbox"/>	<input type="checkbox"/>	<input type="checkbox"/>
Använder reflexer vid en av fyra promenader	<input type="checkbox"/>	<input type="checkbox"/>	<input type="checkbox"/>
Använder reflexer ungefär hälften av gångerna	<input type="checkbox"/>	<input type="checkbox"/>	<input type="checkbox"/>
Använder reflexer vid tre av fyra promenader	<input type="checkbox"/>	<input type="checkbox"/>	<input type="checkbox"/>
Använder alltid eller nästan alltid reflexer	<input type="checkbox"/>	<input type="checkbox"/>	<input type="checkbox"/>

29. Ange för de tre yngsta barnen om de har cykelbelysning och reflexer monterade på sina cyklar.

	Barn 1	Barn 2	Barn 3
Har ingen cykel	<input type="checkbox"/>	<input type="checkbox"/>	<input type="checkbox"/>
Ja, både cykelbelysning och reflexer	<input type="checkbox"/>	<input type="checkbox"/>	<input type="checkbox"/>
Ja, bara cykelbelysning	<input type="checkbox"/>	<input type="checkbox"/>	<input type="checkbox"/>
Ja, bara reflexer	<input type="checkbox"/>	<input type="checkbox"/>	<input type="checkbox"/>
Nej, ingetdera	<input type="checkbox"/>	<input type="checkbox"/>	<input type="checkbox"/>

Tack för Din medverkan!

- Se efter att Du inte glömt att svara på någon fråga.
Skicka in enkäten i bifogat svarskuvert, inget frimärke behövs.



Mars 2009

NAMN
ADRESS
POSTORT



Vägverket

Ett tack till Dig som redan sänt in enkäten "Vår trafiksäkerhet".



Om Du inte hunnit fylla i och skicka in enkäten ber vi att Du gör det snarast.

Du kan välja att besvara frågorna via Internet. Frågorna finner Du på webbadressen www.insamling.scb.se Logga in med det användarid och lösenord som finns här till höger.

Användarid: **Verdana 11**

Lösenord: **Verdana 11**

Om Du väljer att besvara frågorna på pappersblanketten skickar Du in den i det portofria svarskuvertet.

Dina svar är sekretesskyddade, se nästa sida.

Vi tackar på förhand och svarar gärna på frågor.

Med vänlig hälsning

Ingemar Ekander
Undersökningsledare
Statistiska centralbyrån



Statistiska centralbyrån
Statistics Sweden

701 89 Örebro
www.scb.se

Kontakta oss gärna

Ingemar Ekander
Telefon: 019-17 61 77 E-post: ingemar.ekander@scb.se

Åsa Nilsson
Telefon: 0243-752 99 E-post: asa.nilsson@vv.se

Dina svar är skyddade

De uppgifter som Du lämnar skyddas av sekretesslagen samt av bestämmelserna i personuppgiftslagen. Statistiksekretessen enligt 9 kap 4 § sekretesslagen innebär bl.a. att alla som arbetar med undersökningen har tystnadsplikt. I de resultat som redovisas framgår aldrig vad enskilda personer har svarat. Det material som tas fram består endast av tabeller eller uppgifter i avidentifierad form.

Efter avslutad bearbetning hos SCB avlägsnas alla identitetsuppgifter innan materialet överlämnas till Vägverket.

För att inte belasta Dig med frågor om uppgifter som redan finns hos SCB kommer de svar Du lämnar att kompletteras med uppgifter om, civilstånd, födelseland (i grupper), medborgarskap (i grupper) och inkomst. Dessa uppgifter hämtas från SCB:s register över totalbefolkningen (RTB).

Resultat

Resultaten från undersökningen kommer att redovisas under hösten 2009 i en rapport. Denna samt resultat från tidigare undersökningar finns att hämta på Vägverkets webbplats: www.vv.se. Välj: Publikationer och broschyrer/Trafiksäkerhet/Mål och planer/Trafiksäkerhetsenkäter

April 2009

Påminnelse

Vår trafiksäkerhet

För några veckor sedan fick Du en enkät om trafiksäkerhet från Statistiska centralbyrån. Enligt våra noteringar har vi ännu inte fått något svar.

Trafiksäkerhet angår oss alla och det är viktigt att Vägverket har ett gott underlag när man ska besluta om trafiksäkerhetsåtgärder. Dina svar är lika viktiga för oss även om Du inte kör bil eller om Du sällan vistas ute i trafiken.

Vi bifogar ett nytt exemplar av enkäten och ett nytt svarskuvert. Vi ber att Du inom de närmaste dagarna fyller i enkäten och skickar in den till oss. Du kan också välja att besvara frågorna via Internet (se information på enkäten). Om uppgifterna har skickats under de senaste dagarna tackar vi och ber om överseende med denna påminnelse.

Om Du vill fråga om något, vänligen kontakta någon av personerna längst ner på sidan.

Med vänlig hälsning



Ingemar Ekander
Undersökningsledare
Statistiska centralbyrån

Kontakta oss gärna

Namn: Ingemar Ekander
Telefon: 019-17 61 77 E-post: ingemar.ekander@scb.se
Postadress: 701 89
www.scb.se

Namn: Åsa Nilsson
Telefon: 0243-752 99 E-post: asa.nilsson@vv.se

April 2009

NAMN
ADRESS
POSTORT



Vägverket

Påminnelse



För några veckor sedan fick Du en enkät om trafiksäkerhet med rubriken "Vår trafiksäkerhet" från Statistiska centralbyrån. Enligt våra noteringar har vi ännu inte fått något svar.

Trafiksäkerhet angår oss alla och det är viktigt att Vägverket har ett gott underlag när man ska besluta om trafiksäkerhetsåtgärder. Dina svar är lika viktiga för oss även om Du inte kör bil eller om Du sällan vistas ute i trafiken. Det är frivilligt att delta, men Dina svar kan inte ersättas med någon annans.

Vi ber att Du inom de närmaste dagarna fyller i och sänder in enkäten till oss. Om detta redan gjorts tackar vi och ber om överseende med denna påminnelse.

Du kan välja att besvara frågorna via Internet. Frågorna finner Du på webbadressen www.insamling.scb.se. Logga in med det användarid och lösenord som finns här till höger.

Användarid: **Verdana 11**

Lösenord: **Verdana 11**

Dina svar är sekretesskyddade, se nästa sida.

Om Du vill fråga om något, vänligen kontakta någon av personerna längst ner på sidan.

Med vänlig hälsning

Ingemar Ekander
Undersökningsledare
Statistiska centralbyrån



Statistiska centralbyrån
Statistics Sweden

701 89 Örebro
www.scb.se

Kontakta oss gärna

Ingemar Ekander
Telefon: 019-17 61 77 E-post: ingemar.ekander@scb.se

Åsa Nilsson
Telefon: 0243-752 99 E-post: asa.nilsson@vv.se

Dina svar är skyddade

De uppgifter som Du lämnar skyddas av sekretesslagen samt av bestämmelserna i personuppgiftslagen. Statistiksekretessen enligt 9 kap 4 § sekretesslagen innebär bl.a. att alla som arbetar med undersökningen har tystnadsplikt. I de resultat som redovisas framgår aldrig vad enskilda personer har svarat. Det material som tas fram består endast av tabeller eller uppgifter i avidentifierad form.

Efter avslutad bearbetning hos SCB avlägsnas alla identitetsuppgifter innan materialet överlämnas till Vägverket.

För att inte belasta Dig med frågor om uppgifter som redan finns hos SCB kommer de svar Du lämnar att kompletteras med uppgifter om, civilstånd, födelseland (i grupper), medborgarskap (i grupper) och inkomst. Dessa uppgifter hämtas från SCB:s register över totalbefolkningen (RTB).

Resultat

Resultaten från undersökningen kommer att redovisas under hösten 2009 i en rapport. Denna samt resultat från tidigare undersökningar finns att hämta på Vägverkets webbplats: www.vv.se. Välj: Publikationer och broschyrer/Trafiksäkerhet/Mål och planer/Trafiksäkerhetsenkäter

Datum	Inkomna enkäter	Webb-enkäter	Svar totalt	Bortfall	Ej inkomna	Tot/dag	Kum. frek, svar	Dag för dag	Kum. svars-frekvens
2009-02-27	0	0	0	17	0	17	0	0,00	0,00
2009-03-18	0	209	209	4	0	213	209	3,14	1,89
2009-03-19	182	92	274	9	0	283	483	7,25	4,38
2009-03-20	894	38	932	32	0	964	1 415	21,23	12,82
2009-03-21	0	24	24	0	0	24	1 439	21,59	13,04
2009-03-22	0	30	30	1	0	31	1 469	22,04	13,31
2009-03-23	830	29	859	88	0	947	2 328	34,93	21,09
2009-03-24	544	30	574	37	0	611	2 902	43,54	26,29
2009-03-25	123	16	139	18	0	157	3 041	45,63	27,55
2009-03-26	266	12	278	13	0	291	3 319	49,80	30,07
2009-03-27	147	8	155	4	0	159	3 474	52,12	31,47
2009-03-28	0	4	4	0	0	4	3 478	52,18	31,51
2009-03-29	0	9	9	1	0	10	3 487	52,32	31,59
2009-03-30	210	222	432	13	0	445	3 919	58,80	35,50
2009-03-31	174	103	277	34	0	311	4 196	62,96	38,01
2009-04-01	270	47	317	8	0	325	4 513	67,71	40,88
2009-04-02	137	19	156	21	0	177	4 669	70,05	42,30
2009-04-03	96	22	118	7	0	125	4 787	71,82	43,36
2009-04-04	0	13	13	0	0	13	4 800	72,02	43,48
2009-04-05	0	22	22	0	0	22	4 822	72,35	43,68
2009-04-06	117	25	142	4	0	146	4 964	74,48	44,97
2009-04-07	58	14	72	5	0	77	5 036	75,56	45,62
2009-04-08	32	8	40	2	0	42	5 076	76,16	45,98
2009-04-09	21	8	29	3	0	32	5 105	76,59	46,25
2009-04-10	0	4	4	0	0	4	5 109	76,65	46,28
2009-04-11	0	3	3	0	0	3	5 112	76,70	46,31
2009-04-12	0	4	4	0	0	4	5 116	76,76	46,34
2009-04-13	0	6	6	0	0	6	5 122	76,85	46,40
2009-04-14	29	70	99	2	0	101	5 221	78,33	47,30
2009-04-15	82	26	108	29	0	137	5 329	79,95	48,27
2009-04-16	236	23	259	13	0	272	5 588	83,84	50,62
2009-04-17	163	10	173	17	0	190	5 761	86,44	52,19
2009-04-18	0	10	10	0	0	10	5 771	86,59	52,28
2009-04-19	0	10	10	0	0	10	5 781	86,74	52,37
2009-04-20	138	9	147	21	0	168	5 928	88,94	53,70
2009-04-21	89	11	100	10	0	110	6 028	90,44	54,61
2009-04-22	49	5	54	4	0	58	6 082	91,25	55,10
2009-04-23	29	5	34	4	0	38	6 116	91,76	55,40
2009-04-24	32	1	33	1	0	34	6 149	92,26	55,70
2009-04-25	0	5	5	0	0	5	6 154	92,33	55,75
2009-04-26	0	2	2	0	0	2	6 156	92,36	55,77
2009-04-27	36	91	127	4	0	131	6 283	94,27	56,92
2009-04-28	36	46	82	3	0	85	6 365	95,50	57,66
2009-04-29	51	20	71	12	0	83	6 436	96,56	58,30
2009-04-30	29	3	32	8	0	40	6 468	97,04	58,59
2009-05-01	0	3	3	1	0	4	6 471	97,09	58,62
2009-05-02	0	7	7	0	0	7	6 478	97,19	58,68
2009-05-03	0	3	3	0	0	3	6 481	97,24	58,71
2009-05-04	36	8	44	10	0	54	6 525	97,90	59,11
2009-05-05	29	4	33	3	0	36	6 558	98,39	59,41
2009-05-06	8	10	18	3	0	21	6 576	98,66	59,57
2009-05-07	11	3	14	0	0	14	6 590	98,87	59,70
2009-05-08	5	2	7	4	0	11	6 597	98,98	59,76
2009-05-09	0	1	1	0	0	1	6 598	98,99	59,77
2009-05-10	0	1	1	0	0	1	6 599	99,01	59,78
2009-05-11	7	1	8	0	0	8	6 607	99,13	59,85
2009-05-12	6	3	9	0	0	9	6 616	99,26	59,93
2009-05-13	2	2	4	0	0	4	6 620	99,32	59,97
2009-05-14	3	1	4	0	0	4	6 624	99,38	60,01
2009-05-18	5	3	8	1	0	9	6 632	99,50	60,08
2009-05-19	4	0	4	0	0	4	6 636	99,56	60,11
2009-05-20	2	0	2	1	0	3	6 638	99,59	60,13
2009-05-23	0	1	1	0	0	1	6 639	99,61	60,14
2009-05-25	8	1	9	0	0	9	6 648	99,74	60,22
2009-06-10	17	0	17	1	0	18	6 665	100,00	60,38
.	0	0	0	0	3 901	3 901	6 665	100,00	60,38
Totalt	5 243	1 422	6 665	473	3 901	11 039	6 665	100,00	60,38

2009-03-13	Utsändning
2009-03-25	Tack- & påminnelsbrev
2009-04-07	Påminnelse 1
2009-04-22	Påminnelse 2
2009-05-25	Insamlingen avslutas
2009-06-10	Kompletteringar

Datum	Inkomna enkäter	Webb- enkäter	Svar totalt	Ej Över-			Kum.		Dag för dag	Kum. svars- frekvens
				Bortfall	inkomna	täckning	Tot/dag	frek, svar		
2009-02-27	0	0	0	17	0	19	36	0	0,00	0,00
2009-03-18	0	209	209	4	0	0	213	209	3,14	1,88
2009-03-19	182	92	274	9	0	0	283	483	7,25	4,35
2009-03-20	894	38	932	32	0	4	968	1 415	21,23	12,75
2009-03-21	0	24	24	0	0	0	24	1 439	21,59	12,97
2009-03-22	0	30	30	1	0	0	31	1 469	22,04	13,24
2009-03-23	830	29	859	88	0	3	950	2 328	34,93	20,98
2009-03-24	544	30	574	37	0	0	611	2 902	43,54	26,15
2009-03-25	123	16	139	18	0	0	157	3 041	45,63	27,41
2009-03-26	266	12	278	13	0	2	293	3 319	49,80	29,91
2009-03-27	147	8	155	4	0	0	159	3 474	52,12	31,31
2009-03-28	0	4	4	0	0	0	4	3 478	52,18	31,34
2009-03-29	0	9	9	1	0	0	10	3 487	52,32	31,43
2009-03-30	210	222	432	13	0	0	445	3 919	58,80	35,32
2009-03-31	174	103	277	34	0	9	320	4 196	62,96	37,82
2009-04-01	270	47	317	8	0	0	325	4 513	67,71	40,67
2009-04-02	137	19	156	21	0	4	181	4 669	70,05	42,08
2009-04-03	96	22	118	7	0	0	125	4 787	71,82	43,14
2009-04-04	0	13	13	0	0	0	13	4 800	72,02	43,26
2009-04-05	0	22	22	0	0	0	22	4 822	72,35	43,46
2009-04-06	117	25	142	4	0	0	146	4 964	74,48	44,74
2009-04-07	58	14	72	5	0	0	77	5 036	75,56	45,39
2009-04-08	32	8	40	2	0	0	42	5 076	76,16	45,75
2009-04-09	21	8	29	3	0	0	32	5 105	76,59	46,01
2009-04-10	0	4	4	0	0	0	4	5 109	76,65	46,04
2009-04-11	0	3	3	0	0	0	3	5 112	76,70	46,07
2009-04-12	0	4	4	0	0	0	4	5 116	76,76	46,11
2009-04-13	0	6	6	0	0	0	6	5 122	76,85	46,16
2009-04-14	29	70	99	2	0	0	101	5 221	78,33	47,05
2009-04-15	82	26	108	29	0	2	139	5 329	79,95	48,03
2009-04-16	236	23	259	13	0	0	272	5 588	83,84	50,36
2009-04-17	163	10	173	17	0	2	192	5 761	86,44	51,92
2009-04-18	0	10	10	0	0	0	10	5 771	86,59	52,01
2009-04-19	0	10	10	0	0	0	10	5 781	86,74	52,10
2009-04-20	138	9	147	21	0	1	169	5 928	88,94	53,42
2009-04-21	89	11	100	10	0	0	110	6 028	90,44	54,33
2009-04-22	49	5	54	4	0	0	58	6 082	91,25	54,81
2009-04-23	29	5	34	4	0	3	41	6 116	91,76	55,12
2009-04-24	32	1	33	1	0	0	34	6 149	92,26	55,42
2009-04-25	0	5	5	0	0	0	5	6 154	92,33	55,46
2009-04-26	0	2	2	0	0	0	2	6 156	92,36	55,48
2009-04-27	36	91	127	4	0	0	131	6 283	94,27	56,62
2009-04-28	36	46	82	3	0	0	85	6 365	95,50	57,36
2009-04-29	51	20	71	12	0	3	86	6 436	96,56	58,00
2009-04-30	29	3	32	8	0	0	40	6 468	97,04	58,29
2009-05-01	0	3	3	1	0	0	4	6 471	97,09	58,32
2009-05-02	0	7	7	0	0	0	7	6 478	97,19	58,38
2009-05-03	0	3	3	0	0	0	3	6 481	97,24	58,41
2009-05-04	36	8	44	10	0	2	56	6 525	97,90	58,80
2009-05-05	29	4	33	3	0	1	37	6 558	98,39	59,10
2009-05-06	8	10	18	3	0	0	21	6 576	98,66	59,26
2009-05-07	11	3	14	0	0	0	14	6 590	98,87	59,39
2009-05-08	5	2	7	4	0	1	12	6 597	98,98	59,45
2009-05-09	0	1	1	0	0	0	1	6 598	98,99	59,46
2009-05-10	0	1	1	0	0	0	1	6 599	99,01	59,47
2009-05-11	7	1	8	0	0	1	9	6 607	99,13	59,54
2009-05-12	6	3	9	0	0	0	9	6 616	99,26	59,63
2009-05-13	2	2	4	0	0	0	4	6 620	99,32	59,66
2009-05-14	3	1	4	0	0	0	4	6 624	99,38	59,70
2009-05-18	5	3	8	1	0	0	9	6 632	99,50	59,77
2009-05-19	4	0	4	0	0	0	4	6 636	99,56	59,81
2009-05-20	2	0	2	1	0	0	3	6 638	99,59	59,82
2009-05-23	0	1	1	0	0	0	1	6 639	99,61	59,83
2009-05-25	8	1	9	0	0	0	9	6 648	99,74	59,91
2009-06-10	17	0	17	1	0	0	18	6 665	100,00	60,07
.	0	0	0	0	3 901	0	3 901	6 665	100,00	60,07
Totalt	5 243	1 422	6 665	473	3 901	57	11 096	6 665	100,00	60,07

2009-03-13	Utsändning
2009-03-25	Tack- & påminnelsbrev
2009-04-07	Påminnelse 1
2009-04-22	Påminnelse 2
2009-05-25	Insamlingen avslutas
2009-06-10	Kompletteringar

Synpunkter från uppgiftslämnare

A Trafiksäkerhet

Förarprov bör införas för äldre bilförare

En 83-årig kvinna som är bosatt på landsbygden i närheten av en livligt trafikerad riksväg är bekymrad över att många ”överåriga” personer i hennes bekantskapskrets, varav de flesta är kvinnor, fortsätter att köra bil. Hon tycker att detta är anmärkningsvärt, eftersom flera av dessa väljer att köra bil trots att de är rädda. De säger att de kör sakta och bara korta sträckor, men kvinnan anser att de utgör en betydande trafikfara på riksvägen. Kvinnan slutade själv att köra bil vid 70 års ålder, eftersom hon ansåg att hon inte längre lämplig som bilförare. Numera åker hon hellre buss eller färdtjänst än att hon åker med någon av de äldre förarna.

Kvinnan är väl medveten om att ett indraget körkort är en mycket känslig fråga; i synnerhet bland män. Hon anser att läkare borde agera, men att de inte vågar. Kvinnan förespråkar ett nytt förarprov vid 75 års ålder. Det är då viktigt att behandla de äldre förarna på ett värdigt sätt. Kallelsen till förarprovet bör utformas som en inbjudan och själva provet bör inte behöva medföra höga kostnader utan helst vara gratis.

Körkort kan ha stor betydelse för självkänslan hos en äldre person

En kvinna meddelade att hennes make på 80 års ålder och sjukdom inte kunde besvara Trafiksäkerhetsenkäten. Hon nämnde sedan att mannen fortfarande hade kvar sitt körkort. Kvinnan påpekade att mannen aldrig mer skulle komma att sätta sig bakom ratten, men betonade samtidigt att körkortet hade mycket stor betydelse för hans självkänsla – han har tidigare varit rallyförare.

B Synpunkter på enkäten

Det känns tvingande att lämna uppgifter

En man som just fått tack- och påminnelsebrevet påpekade att detta gav intrycket av att det är obligatoriskt att lämna uppgifter. SCB:s undersökningsledare medgav att detta var olyckligt (det tidigare kortfattade tack- och påminnelsekortet ersattes i år av ett tack- och påminnelsebrev med inloggningsuppgifter för att svara via webben) och att nästa års tack- och påminnelsebrev bör kompletteras med information om att det är frivilligt men önskvärt att uppgifter lämnas.

Mannen föreslog också någon form av belöning för att lämna uppgifter, t.ex. en trisslott.

Han föreslog vidare en ruta på enkäten som kunde kryssas i av de personer som inte vill svara..

Mannen föreslog också ett större urval för att täcka bortfall. Svaret blev att det inte är möjligt att ersätta en person som inte vill svara med någon annan. De två senaste årens urvalsdesign har anpassats så att ett något större urval dragits i strata med en förväntad låg svarsfrekvens medan ett något mindre urval dragits där den förväntade svarsfrekvensen är hög.

Bilisterna utmålas som ”boven” i trafiken

En kvinna upplevde att frågorna generellt var utformade utifrån att bilisten alltid är ”boven” i trafiken. Hon menade att fotgängare och cyklister skapar oro i trafiken genom att strunta i trafikregler och saknade frågor kring detta. Som exempel nämnde hon fråga 19b, där en alternativ infallsvinkel kunde vara att fotgängare sällan ser sig för när de korsar en gata.

Kvinnan hade också ett förslag som gällde övningskörning (hon har övningskört med sina tre barn). Hon menade att hetsen hos pojkarna la sig efter att hon hade låtit dem få ”köra av sig lite”. Hon ansåg körning på bana i hög fart borde ingå i förarprovsutbildningen, precis som halkkörning.

Trafikantbeteenden: Egen och andras säkerhet

En man lämnade synpunkter på fråga 21. Han utgick från sig själv och vilka tre beteenden han ansåg var viktigast för trafiksäkerheten. Han ansåg att det inte är lika viktigt använda bilbälte jämfört med andra beteenden, eftersom han inte utsätter andra för fara genom att strunta i bältet. Men han påpekade samtidigt att man kan ha olika utgångspunkt, dvs. incitament för trafiksäker körning; antingen tycker man att det är viktigast att inte skada andra eller så är det viktigast att man själv inte blir skadad.

Önskvärt att kunna lämna kommentarer direkt på enkäten

En kvinna framförde önskemål att kunna lämna kommentarer till vissa frågor direkt på enkäten. SCB svarade att detta inte är möjligt eftersom uppgifterna skannas, men att de personer som tillfrågas gärna får lämna synpunkter per telefon eller e-post:

Kvinnan, som numera är pensionerad, har läst statistik. Hon föreslog att studenter skulle kunna ges möjlighet att sammanställa synpunkterna från uppgiftslämnarna. SCB:s svarade att detta är en intressant idé, men att det skulle kunna medföra en längre bearbetningstid innan Vägverket får resultat. Kvinnan tyckte ändå att dagens studenter borde få en praktisk möjlighet att arbeta med ett statistiskt material.

C Övrigt

Registret över Totalbefolkningen (RTB)

Flera personer har framfört önskemål att strykas från ”SCB:s register”. Svaret har blivit detta inte är möjligt. Samtliga har visserligen sluppit att få fler påminnelser som avser ”Vår trafiksäkerhet 2009”, men informerats att de kan bli slumpmässigt utvalda i någon annan undersökning.

SCB använder Registret över Totalbefolkningen (RTB) vid urvalsdragningar i individundersökningar. Detta omfattar samtliga personer som är bosatta i Sverige. Det är skattemyndigheterna som ansvarar för folkbokföringen (och därmed även för RTB). SCB kan därför inte stryka personer från registret.

POSTBESKRIVNING TILL ASCII-FILEN

ar	39817	/*	'2009'	*/
stratum	39941	/*	'Stratumnummer'	*/
stralder	9	/*	Ålder enligt stratum'	*/
stromrad	40097	/*	'Region enligt stratum'	*/
strkon	12	/*	'Kon enligt stratum'	*/
norr	13	/*	'1=Norrbottnens län	*/
		/*	'2=Västerbottnens län	*/
		/*	'3=Övriga Sverige'	*/
		/*	'Beräknas ur stromrad'	*/
mitt	14	/*	'1=Borlänge'	*/
		/*	'2=Falun'	*/
		/*	'3=Gävle'	*/
		/*	'4=Sundsvall'	*/
		/*	'5=Ö-vik'	*/
		/*	'6=Östersund'	*/
		/*	'7=Övriga Mitt'	*/
		/*	'8=Övriga Sverige'	*/
romrad	15	/*	'Riksområden'	*/
		/*	'1=Norr'	*/
		/*	'2=Mitt'	*/
		/*	'3=Stockholm'	*/
		/*	'4=Mälardalen'	*/
		/*	'5=Väst'	*/
		/*	'6=Sydöst'	*/
		/*	'7=Skåne'	*/
		/*	'Beränas ur stromrad'	*/
lankom	16-19	/*	'Län/kommun	*/
civil	\$ 20-21	/*	'Civilstånd	*/
kon	22	/*	'Kön enligt urval	*/
alder	23	/*	Ålder beräknas ur stralder'	*/
		/*	'1=15-17'	*/
		/*	'2=18-19'	*/
		/*	'3=20-24'	*/
		/*	'4=25-54'	*/
		/*	'5=55-64'	*/
		/*	'6=65-74'	*/
fodar	24-25	/*	'Födelseår'	*/
ink	26-33	/*	'Inkomst	*/
svkon	34	/*	'Fråga 1'	*/
svalder	35	/*	'Fråga 2'	*/
utbildni	36	/*	'Fråga 3'	*/
varbordu	37	/*	'Fråga 4a'	*/
kommun	\$ 38-60	/*	'Fråga 4b'	*/
cykel	61	/*	'Fråga 5a'	*/
moped	62	/*	'Fråga 5b'	*/
mc	63	/*	'Fråga 5c'	*/
pbil	64	/*	'Fråga 5d'	*/
lbilbuss	65	/*	'Fråga 5e'	*/
belyst	66	/*	'Fråga 6a'	*/
ejbelyst	67	/*	'Fråga 6b'	*/
hjalm	68	/*	'Fråga 7'	*/
bbtatort	69	/*	'Fråga 8a'	*/
bblandsv	70	/*	'Fråga 8b'	*/
bbbaktat	71	/*	'Fråga 9a'	*/
bbbaklan	72	/*	'Fråga 9b'	*/
baltebus	73	/*	'Fråga 10'	*/
korkort	74	/*	'Fråga 11'	*/
pbilmil	75-79	/*	'Fråga 12'	*/
korejbil	80	/*	'Fråga 10'	*/
mittrack	81	/*	'Fråga 13a'	*/

mobil	82	/*	'Fråga 13b'	*/
tolerans	83	/*	'Fråga 13c'	*/
likavikt	84	/*	'Fråga 13d'	*/
sankahas	85	/*	'Fråga 13e'	*/
oblhjalm	86	/*	'Fråga 13f'	*/
merriskf	87	/*	'Fråga 13g'	*/
kamera	88	/*	'Fråga 13h'	*/
teknbilb	89	/*	'Fråga 13i'	*/
bussar	90	/*	'Fråga 13j'	*/
polisk	91	/*	'Fråga 13k'	*/
kortalko	92	/*	'Fråga 14'	*/
kvallalk	93	/*	'Fråga 15'	*/
aktalko	94	/*	'Fråga 16'	*/
rattfyll	95	/*	'Fråga 17a'	*/
alkolas	96	/*	'Fråga 17b'	*/
gransen	97	/*	'Fråga 17c'	*/
nykter	98	/*	'Fråga 18'	*/
trafikry	99	/*	'Fråga 19a'	*/
sallstan	100	/*	'Fråga 19c'	*/
fotcyk30	101	/*	'Fråga 19d'	*/
varhast	102	/*	'Fråga 19e'	*/
forthard	103	/*	'Fråga 19f'	*/
buss30	104	/*	'Fråga 19g'	*/
hastigmi	105	/*	'Fråga 19h'	*/
vagtull	106	/*	'Fråga 19i'	*/
teknhast	107	/*	'Fråga 19j'	*/
overga30	108	/*	'Fråga 19k'	*/
ronnell	109	/*	'Fråga 19l'	*/
nollvis	110	/*	'Fråga 20'	*/
cykelhj	111	/*	'Fråga 21'	*/
hastighe	112	/*	'Fråga 21'	*/
mobiltel	113	/*	'Fråga 21'	*/
trafikny	114	/*	'Fråga 21'	*/
baltesan	115	/*	'Fråga 21'	*/
rodljus	116	/*	'Fråga 21'	*/
avstand	117	/*	'Fråga 21''	*/
somnat	118	/*	'Fråga 22a'	*/
vadhande	119	/*	'Fråga 22b'	*/
antdoda	120-124	/*	'Fråga 20'	*/
antvuxna	125	/*	'Fråga 21'	*/
barn1	126-129	/*	'Fråga 22:1'	*/
barn2	130-133	/*	'Fråga 22:2'	*/
barn3	134-137	/*	'Fråga 22:3'	*/
typavsk1	138-139	/*	'Fråga 23:1'	*/
typavsk2	140-141	/*	'Fråga 23:2'	*/
typavsk3	142-143	/*	'Fråga 23:3'	*/
hjalml	144-145	/*	'Fråga 24:1'	*/
hjalml2	146-147	/*	'Fråga 24:2'	*/
hjalml3	148-149	/*	'Fråga 24:3'	*/
reflex1b	150-151	/*	'Fråga 25a:1'	*/
reflex2b	152-153	/*	'Fråga 25a:2'	*/
reflex3b	154-155	/*	'Fråga 25a:3'	*/
reflex1e	156-157	/*	'Fråga 25b:1'	*/
reflex2e	158-159	/*	'Fråga 25b:2'	*/
reflex3e	160-161	/*	'Fråga 25b:3'	*/
berecyk1	162-163	/*	'Fråga 26:1'	*/
berecyk2	164-165	/*	'Fråga 26:2'	*/
berecyk3	165-167	/*	'Fråga 26:3'	*/
vikt	168-181	/*	'3 decimaler'	*/

Tabeller till Vägverket från 2009 års Trafiksäkerhetsenkät

Omgång	Grupp	Tabellnummer	Antal personer uppräknat
	Samtliga, efter ålder		
1	Samtliga	0001-0076	7 485 710
2	Män	0101-0176	3 740 897
3	Kvinnor	0201-0276	3 744 813
	Med körkort, efter ålder		
4	Samtliga	0301-0376	5 977 056
5	Män	0401-0476	3 107 797
6	Kvinnor	0501-0576	2 869 258
	Utan körkort, efter ålder		
7	Samtliga	0601-0676	1 299 360
8	Män	0701-0776	507 893
9	Kvinnor	0801-0876	791 467
	Ej kört personbil (0 mil), efter ålder		
10	Samtliga	0901-0976	1 656 738
11	Män	1001-1076	560 477
12	Kvinnor	1101-1176	1 096 260
	Kört personbil >= 1 mil, efter ålder		
13	Samtliga	1201-1276	5 605 484
14	Män	1301-1376	3 112 110
15	Kvinnor	1401-1476	2 493 374
	Efter ortsstorlek		
16	Samtliga	1501-1576	7 485 710
16	Män	1601-1676	3 740 897
16	Kvinnor	1701-1776	3 744 813
	Efter Vägverkets regioner		
17	Samtliga	1801-1876	7 485 710
17	Män	1901-1976	3 740 897
17	Kvinnor	2001-2076	3 744 813

Levereras till Vägverket Borlänge, Åsa Nilsson

Specialtabeller till Vägverksregioner som beställt tilläggsurval för 2009 års trafiksäkerhetsenkät

A. Region Mitt

Omgång	Kommunerna: Borlänge, Falun, Gävle, Sundsvall, Östersund och Örnsköldsvik, övriga och hela Region Mitt samt övriga och hela Sverige	Tabellnummer	Antal personer uppräknat
36	Samtliga	2101-2176	7 485 710
37	Män	2201-2276	3 740 897
38	Kvinnor	2301-2376	3 744 813
39	Enbart 15-24 år	2401-2476	1 223 011
40	Enbart 25-64 år	2501-2576	4 845 821
41	Enbart 65-84 år	2601-2676	1 416 878

Levereras till Vägverket Region Mitt, Britt-Inger Gustafsson

B. Region Norr

Omgång	Västerbottens län, Norrbottens län, Reg Norr samt övr och hela Sverige	Tabellnummer	Antal personer uppräknat
42	Samtliga	2701-2776	7 485 710
43	Män	2801-2876	3 740 897
44	Kvinnor	2901-2976	3 744 813
45	Enbart 15-24 år	3001-3076	1 223 011
46	Enbart 25-64 år	3101-3176	4 845 821
47	Enbart 65-84 år	3201-3276	1 416 878

Levereras till Vägverket Region Norr, Anna-Lena Strömwall

Specialtabeller med exkludering av "vet ej" och "uppgift saknas" vid totalsummeringen.

Från Vägverkets trafiksäkerhetsenkät 2009

Omgång	Hela landet efter ålder	Tabellnummer	Antal personer uppräknat
48	Samtliga	3301-3376	(7 485 710)
49	Män	3401-3476	(3 740 897)
50	Kvinnor	3501-3576	(3 744 813)

Levereras till Vägverket Borlänge, Åsa Nilsson

Specialtabeller för barnfrågorna

Från Vägverkets trafiksäkerhetsenkät 2009

Omgång	Hela landet efter ålder	Tabellnummer	Antal personer uppräknat
Barn 1	Skyddsanordning		1 542 402
Barn 2	Reflex, belyst gata/väg		1 542 402
Barn 3	Reflex, ej belyst gata/väg		1 542 402
Barn 4	Cykelhjälm		1 542 402
Barn 5	Belysning och reflexer på cyklar		1 542 402

Levereras till Vägverket Borlänge, Åsa Nilsson