

DEN NATIONELLA SOM-UNDERSÖKNINGEN 2004

ÅSA NILSSON

SOM-institutet vid Göteborgs universitet genomför sedan 1986 varje år en nationell frågeundersökning – *Riks-SOM* – i syfte att kartlägga den svenska allmänhetens vanor och attityder på temat samhälle, politik och medier (förkortningen SOM står för Samhälle Opinion Massmedia).¹ *Riks-SOM-undersökningen 2004* är således nummer nitton i ordningen. Data samlas in via postala enkäter, och varje undersökning genomförs under så identiska förutsättningar som möjligt för att resultat från de olika åren ska vara jämförbara.

SOM-institutet är ett samarbete mellan tre institutioner vid Göteborgs universitet: Förvaltningshögskolan, Institutionen för journalistik och masskommunikation (JMG) samt Statsvetenskapliga institutionen. En rad forskningsprojekt medverkar i Riks-SOM-undersökningen – flertalet med förankring i någon av dessa tre institutioner, men också externa projekt deltar.

Resultaten från Riks-SOM-undersökningarna redovisas i årliga publikationer där de medverkande forskarna presenterar analyser baserade på de senaste resultaten men också, så långt det är möjligt, belyser mer långsiktiga opinions- och medietrender. I föreliggande kapitel redovisas uppläggningsdelen av Riks-SOM-undersökningen 2004: urvalsdesignen, fältarbetet samt resultatens representativitet.

Undersökningens uppläggning

Riks-SOM-undersökningen har sedan starten 1986 genomförts i form av en postenkät som går ut till ett obundet slumpmässigt urval (OSU) av den svenska befolkningen (tabell 1). Från och med 2000 års undersökning är åldersintervallet 15-85 år. Utländska medborgare har ingått i urvalet sedan 1992.

Omfattningen av undersökningen har ökat efterhand både vad gäller antalet frågor och antalet svarspersoner. Från och med 1998 utgör Riks-SOM-undersökningen i själva verket två parallella riksrepresentativa delundersökningar, vilka alltsedan 2000 års undersökning baseras på ett urval om vardera 3 000 personer.

Tabell 1 Riks-SOM-undersökningens design 1986–2004

År	Urvalsdesign	Antal formulär	Total urvalsstorlek	Medborgarskap	Åldrar
1986	OSU	1	2 500	Både sv. & utl.	15–75 år
1987	OSU	1	2 500	Endast sv.	15–75 år
1988	OSU	1	2 500	Endast sv.	15–75 år
1989	OSU	1	2 500	Både sv. & utl.	15–75 år
1990	OSU	1	2 500	Endast sv.	15–75 år
1991	OSU	1	2 500	Endast sv.	15–75 år
1992	OSU	1	2 800	Både sv. & utl.	15–80 år
1993	OSU	1	2 800	Både sv. & utl.	15–80 år
1994	OSU	1	2 800	Både sv. & utl.	15–80 år
1995	OSU	1	2 800	Både sv. & utl.	15–80 år
1996	OSU	1	2 841 ¹	Både sv. & utl.	15–80 år
1997	OSU	1	2 800	Både sv. & utl.	15–80 år
1998	OSU	2	5 600	Både sv. & utl.	16–80 år ²
1999	OSU	2	5 600	Både sv. & utl.	15–80 år
2000	OSU	2	6 000	Både sv. & utl.	15–85 år
2001	OSU	2	6 000	Både sv. & utl.	15–85 år
2002	OSU	2	6 000	Både sv. & utl.	15–85 år
2003	OSU	2	6 000	Både sv. & utl.	15–85 år
2004	OSU	2	6 000	Både sv. & utl.	15–85 år

Kommentar: ¹Gruppen 15-åringar var av misstag inte inkluderade i det ursprungliga urvalet utan tillfördes i efterhand undersökningens första urval om 2 800 personer. ²Gruppen 15-åringar var av misstag inte inkluderade i urvalet.

Datainsamlingen för de båda formulären i Riks-SOM 2004 genomfördes parallellt och under identiska förutsättningar. En knapp tredjedel av frågorna i undersökningen ställdes i bägge formulär och kan därmed analyseras med dubbla urvalsstorleken som grund. Dessa frågor är dels sådana som syftar till att belysa centrala frågeställningar inom statsvetenskap, förvaltningsforskning och medie- och kommunikationsvetenskap, dels sådana som främst är av bakgrundskaraktär. Genom att inkludera frågor i bägge formulär möjliggör det större urvalet också bearbetningar av svarsgrupper som annars vore för små för statistiskt säkerställda analyser.

De enskilda frågorna utarbetas av de deltagande forskningsprojekten i samarbete med SOM-institutet. De båda formulären (se bilaga i slutet av denna volym) skiljer sig innehållsmässigt något åt i det att tyngdpunkten i det ena formuläret – *Riks-SOM I* – ligger på politik och samhälle, medan det andra – *Riks-SOM II* – i stället har en

tonvikt på frågor om medier, kultur och livsstil. Dispositionen av innehållet i formulären framgår av tabell 2.

Tabell 2 Innehållsöversikt för frågeformulären i Riks-SOM 2004

Riks-SOM I		Riks-SOM II	
Fråga 1–4	Nyheter	Fråga 1–9	Nyheter och tidningar
Fråga 5–18	Politik och samhälle	Fråga 10–20	Politik och samhälle
Fråga 19–24	Omvärldsfrågor	Fråga 21–32	Radio och TV
Fråga 25–28	Medier och teknikintressen	Fråga 33–43	Teknikintressen, internet och andra medier
Fråga 29–32	Journalistik och samhälle	Fråga 44–48	Tidskrifter, böcker och bibliotek
Fråga 33–43	Samhälle, service och demokrati	Fråga 49–53	Reklam och medier
Fråga 44–48	Djur och natur	Fråga 54–62	Journalistik och samhälle
Fråga 49–54	Kunskap och samhälle	Fråga 63–73	Aktiviteter, intressen och värderingar
Fråga 55–66	Miljö och energi	Fråga 74–80	Arbetsliv
Fråga 67–75	Aktiviteter och intressen	Fråga 81–96	Bakgrundsfrågor
Fråga 76–82	Arbetsliv	Fråga 97	Gårdagsaktiviteter
Fråga 83–101	Bakgrundsfrågor		

Kommentar: Frågeformulären för Riks-SOM I respektive Riks-SOM II återfinns i bilaga i slutet av denna volym.

Huvuddelen av frågorna har fasta svarsalternativ med rutor för respondenterna att kryssa i. I några fall svarar respondenten genom att skriva ett tal i en ruta; ytterligare några frågor är helt öppna men kräver endast ett kort svar (de rör bland annat vilken morgontidning man läser och vilka samhällsproblem man tycker är viktigast i Sverige i dag).

Fältarbete och undersökningsplan

Fältarbetet för *Riks-SOM 2004* följer i huvudsak uppläggningsen av tidigare års undersökningar. Huvuddelen av datainsamlingsarbetet genomfördes under hösten 2004. Arbetet inleddes i mitten av september med att ett vykort skickades ut till respondenterna för att informera om att de var utvalda att delta i undersökningen. Veckan därpå skickades enkäten ut tillsammans med ett kortare följebrev, en informationsbroschyr om SOM-institutet och dess undersökningar samt en penna. Under resterande del av fältperioden genomfördes successivt en serie påminnelseinsatser postalt och per telefon – sammanlagt sex insatser. Den 4 februari avslutades fältarbetet i formell mening. Men redan vid novemberens utgång hade 94 procent av de som slutligen skulle komma att medverka skickat tillbaka sin enkät. Av tablan nedan framgår i detalj tidsramarna för fältarbetet och dess olika insatser.²

Tablå 1 Fältarbetets tidsramar för Riks-SOM 2004

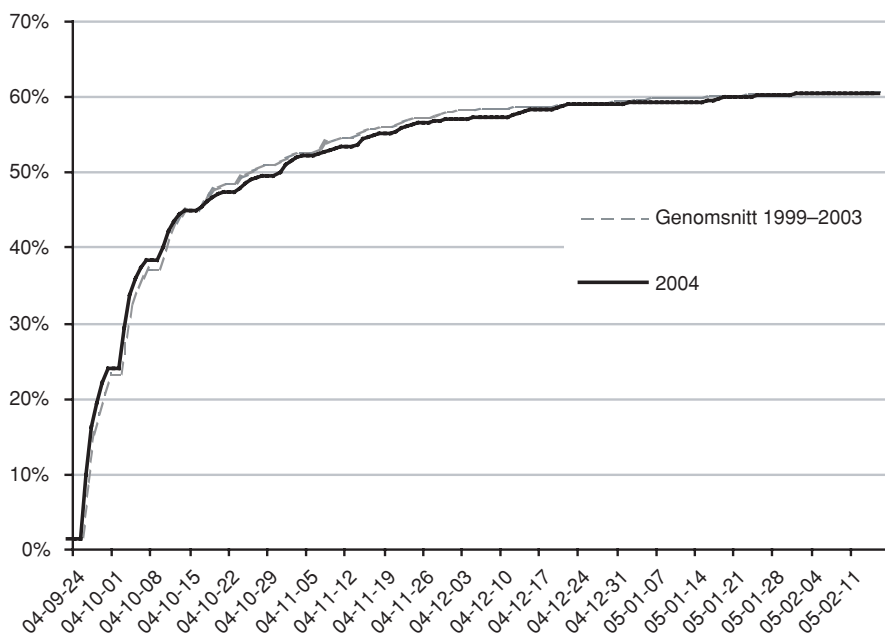
13 sept.	Utskick av aviseringsvykort.
20 sept.	Utskick av enkät, följebrev, informationsbroschyr, svarskuvert och penna.
28 sept.	Utskick av tack- och påminnelsevykort.
5 okt.	Utskick av enkät, följebrev, informationsbroschyr och svarskuvert till intervjupersoner som ännu inte sänt in enkäten.
14–25 okt.	Telefonpåminnelse till svarspersoner som ej sänt in enkäten.
26 okt.	Postal påminnelse till personer utan känt telefonnummer och till personer som ej kunnat nås per telefon i föregående telefonpåminnelse.
9–15 nov.	Telefonpåminnelse (jfr. 14–25 okt.).
16 nov.	Postal påminnelse (jfr. 26 okt.).
7 dec.	Postal påminnelse till dem utan känt telefonnummer (jfr. 5 okt.).
8–13 dec.	Telefonpåminnelse (jfr. 14–25 okt.), inkl. postal bekräftelse till dem som sagt att de ämnar delta.
22 dec.	Postal påminnelse i form av ett helgbrev med enkät och svarskuvert (B-post, planerat att nå ut den 27/28 dec.) till personer som ej kunnat nås per telefon i sista telefonpåminnelsen.
11 jan. 2005	Utskick av enkät, följebrev, svarskuvert samt minienkät (med frågan om varför man inte önskar/kan delta) till svarspersoner utan känt telefonnummer, personer som ej kunnat nås vid tidigare telefonpåminnelser samt till personer som ej sänt in enkäten men i samband med någon av telefonpåminnelserna lovat att göra det.
4 feb.	Fältarbetet avslutades.

Den första enkätförsändelsen gick ut måndagen den 20 september (med B-post).³ På fredagen kom 73 ifyllda enkäter tillbaka, och tillsammans med den första egentliga inflödesveckan därpå uppgick inflödet till en knapp fjärdedel (24 procent) av det totala antalet utskickade enkäter. Detta motsvarar inkomna svar från 39 procent av dem som skulle komma att besvara enkäten innan fältarbetet avslutades. Efter drygt två fältveckor hade 63 procent av det slutgiltiga antalet ifyllda enkäter kommit in; efter tre veckor 74 procent. Efter fem veckor var andelen 82 procent; vid månadsskiftet november/december – tionde fältveckan – hade 94 procent av det slutgiltiga inflödet kommit in.

Inledningsvis strömmade enkätinflödet 2004 in i jämn nivå med tidigare års Riks-SOM-undersökningar (figur 1). I mitten av oktober sviktade dock inflödesresultatet jämfört med tidigare år. Orsaken kunde inte spåras i några förändrade fältarbetsinsatser⁴ och har inte heller kunnat förklaras genom några ”externa”

förhållanden i samhället. Samma negativa erfarenhet gjordes i de två regionala undersökningarna – *Väst-SOM 2004* respektive *Syd-SOM 2004* – som genomfördes parallellt med den nationella (se Antoni, kommande). I strävan att öka svarsbenägenheten genomfördes en extra påminnelseinsats i december – per telefon i mitten av månaden till dem som tidigare sagt att de ämnar delta och per post i form av ett helgbrev som nådde ut i mellandagarna till dem utan telefonnummer eller som annars inte kunnat nås. De sista insatserna gav resultat; när undersökningen avslutades i början av februari var skillnaden gentemot tidigare års undersökningar mycket liten.⁵

Figur 1 *Dagligt inflöde av enkäter i Riks-SOM 2004 relativt ett genomsnitt för 1999-2003 års undersökningar (kumulativ procent av bruttourvalet)*

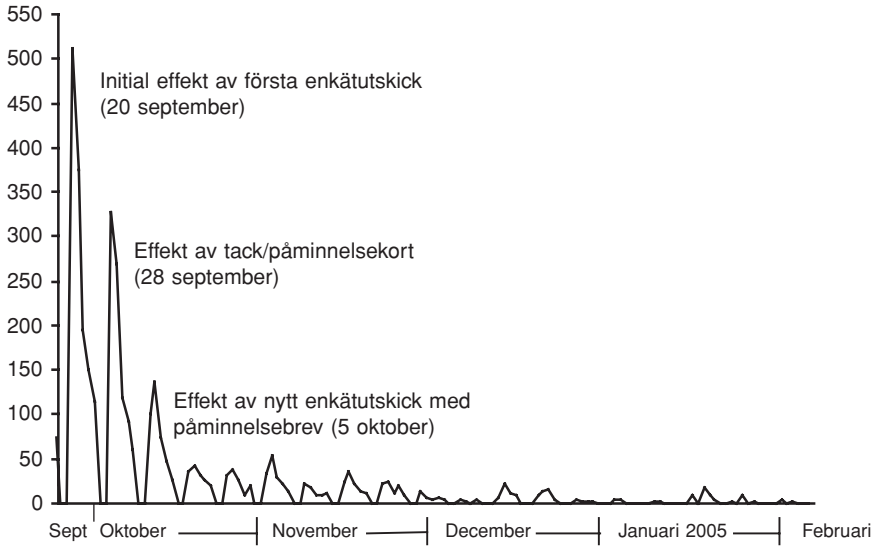


Kommentar: Inflödet redovisas med utgångspunkt i 2004 års fältperiod i relation till jämförbara fältveckor för övriga års undersökningar.

Figur 2 visar tydligt hur enkätinflödet kommer i vågor, tydligt i fas med utskick och påminnelseåtgärder. (Observera dock det faktum att helgdagarna, utan postutdelning, ingår i redovisningen, något som lite bedrägligt förstärker vågbilden i det att varje "dalgång" därmed går ända ned till 0. Men även bortsett från de något vilseledande dalgångarna kvarstår vågbildseffekten med all tydlighet.)

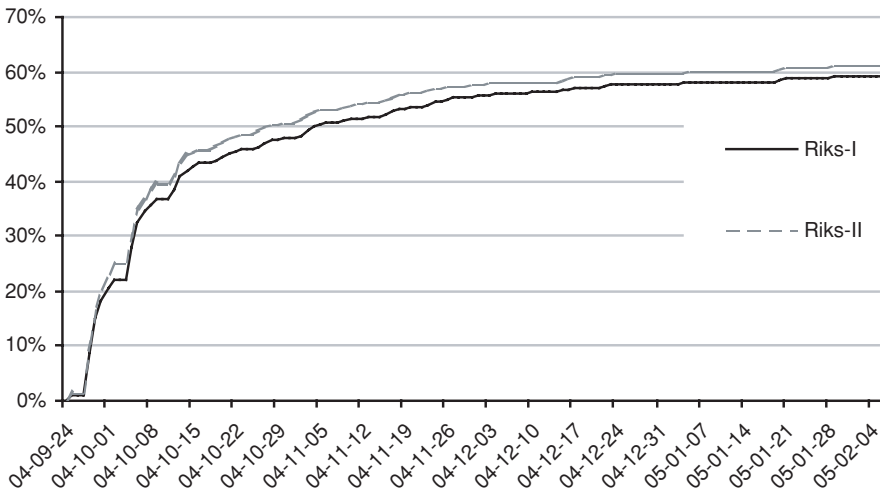
Figur 2 Dagligt inflöde av enkäter i Riks-SOM 2004 (antal)

Antal enkäter



När fältarbetet avslutades den 4 februari var bruttosvarsfrekvensen – dvs. andelen inkomna enkäter av det totala antalet utskickade – 60,2 procent (genomsnittet 1999–2003 är 60,7 procent). Inflödet för respektive delundersökning följer i huvudsak samma mönster under fältperioden, med den skillnaden att Riks-I genomgående ligger något under Riks-II. Vid fältarbetets slut uppgick skillnaden till 64 enkäter, motsvarande 2,2 procentenheter sett till bruttoresultatet. Motsvarande skillnad mellan den jämförelsevis mer politikinriktade Riks-I och den mer medieinriktade Riks-II har observerats samtliga år sedan 1998 då Riks-SOM för första gången genomfördes i form av två delundersökningar. Figur 3 visar inflödet per delundersökning.

Figur 3 Dagligt inflöde av enkäter i Riks-I respektive Riks-II 2004 (kumulativ procent av bruttourvalet)



Samtidigt som 2004 års SOM-undersökningar låg ute i fält genomfördes en översiktlig innehållsstudie av medieagendan med utgångspunkt i *Dagens Nyheter*, *Göteborgs-Postens* och *Sydsvenska Dagbladets* förstasidor.⁶ Urvalet inkluderade de två största förstasidesartiklarna från varje dagsutgåva under perioden 20 september–28 november, dvs. den period då merparten av Riks-SOM-enkäterna samlades in. Avsikten med studien är att kunna ge en relief till SOM-undersökningens resultat, inte minst vad gäller undersökningarnas årligen återkommande öppna fråga om vad man anser vara de viktigaste samhällsproblemen i Sverige⁷. Kartläggningen av mediernas bevakningsfokus ska framöver fördjupas och utökas också bakåt i tiden och därmed kunna bidra till tolkningsramen för opinionsförändringar.

Svarsfrekvens och bortfall

Från bruttourvalet bortdefinierar man normalt avlidna samt personer som är långtidssjukskrivna, inte talar svenska, har flyttat från orten eller av dylika skäl inte bedöms ingå i populationen – varmed man erhåller undersökningens nettourval (se not till tabell 3 för en mer uttömmande definition). Det är nettourvalet som ligger till grund för redovisningar av undersökningars svarsfrekvens. SOM-undersökningarna har under alla år haft en relativt hög svarsfrekvens. För samhällsvetenskapliga postenkäter har svarsfrekvensen tidigare brukat ligga på mellan 60 och 70 procent, men det har under senare år blivit svårare att nå dessa nivåer. Nettoresultatet för Riks-SOM 2004 på 65 procent ligger i nivå med tidigare års Riks-SOM-undersökningar; genomsnittet för de nitton åren är 67 procent (tabell 3).

Tabell 3 Svarefrekvens i Riks-SOM-undersökningarna 1986–2004

	Antal svarande	Svarefrekvens av hela urvalet (brutto)	Svarefrekvens med hänsyn till naturligt bortfall (netto)	Undersökning-företag ansvarigt för fältarbetet
1986	1 624	65%	68%	SCB
1987	1 672	67%	70%	SOM-institutet
1988	1 643	66%	69%	SCB
1989	1 578	63%	66%	IMU-Testologen
1990	1 582	63%	66%	IMU-Testologen
1991	1 573	63%	67%	IMU-Testologen
1992	1 889	67%	71%	Sifo
1993	1 857	66%	70%	Sifo
1994	1 704	61%	67%	Gallup
1995	1 777	63%	65%	Temo
1996	1 779	63%	69%	Gallup
1997	1 754	63%	69%	Gallup
1998	3 561	64%	68%	Sifo
1999	3 503	63%	67%	Kinnmark
2000	3 546	59%	63%	Kinnmark
2001	3 638	61%	67%	Kinnmark
2002	3 609	60%	65%	Kinnmark
2003	3 675	61%	66%	Kinnmark
2004	3 612	60%	65%	Kinnmark

Kommentar: Med nettourval avses bruttourval minus naturligt bortfall. Som naturligt bortfall räknas: adress okänd, avflyttad; sjuk, institutionsvård, förståndshandikappad; avliden; bortrest, studier på annan ort, militärtjänstgöring; bosatt/studerar/arbetar utomlands; ej svensktalande/ej kommunicerbar.

Av det ursprungliga urvalet på totalt 6 000 personer (bruttourvalet) var det 3 612 personer som besvarade och skickade in formuläret i 2004 års undersökning. Sammanlagt 441 personer har räknats bort som naturligt bortfall. I tabell 4 redovisas bortfallsstorleken i årets undersökning, totalt samt för båda enkäterna.

Andelen bortdefinierade (det naturliga bortfallet) ligger på ungefär samma nivå för de bägge delundersökningarna, totalt 7,4 procent. Det naturliga bortfallet lyfter bruttosvarefrekvensen på 60 procent för hela undersökningen till nettoresultatet på 65 procent. I och med att skillnaden i antalet bortdefinierade mellan Riks-I och Riks-II är förhållandevis liten, återspeglas den skillnad vi tidigare sett ifråga om inflödet även i nettoresultatet: Riks-I har en nettosvarefrekvens på 64 procent, Riks-II 66 procent.

Tabell 4 Svarande och bortfall i Riks-SOM-undersökningen 2004

	Riks-SOM I	Riks-SOM II	Totalt
Ursprungligt urval (brutto)	3 000	3 000	6 000
Bortdefinierade (naturligt bortfall)	235	206	441
Nettourval	2 765	2 794	5 559
Antal svarsvägrare/ej anträffade	991	956	1 947
Antal svarande	1 774	1 838	3 612
Svarsfrekvens: brutto	59%	61%	60%
Svarsfrekvens: netto	64%	66%	65%

I samband med telefonpåminnelserna har personer som meddelat att de inte önskar delta i undersökningen fått följdfrågan om varför. Kompletterat med den information som erhållits från respondenter som hört av sig under fältarbetets gång och resultaten av den bifogade minienkäten i sista påminnelsen, med frågan om varför man inte önskar/kan delta i undersökningen (ett antal fasta svarsalternativ samt möjlighet att ge annat svar), har totalt 711 personers anledningar till att inte delta kunnat sammanställas (tabell 5). I linje med tidigare års erfarenheter är tidsbrist ett mycket vanligt argument; i 2004 års undersökning är det över hälften av personerna med en känd orsak till svarsvägran som anger detta som skäl till att avstå. Att avstå på mer principiell grund liksom att man tycker frågorna är ointressanta är två andra relativt vanliga skäl som totalt omfattar 18 respektive 15 procent av svarsvägrarna. Tidsbristen är ett relativt sett något vanligare skäl till svarsvägran i Riks-2, att frågorna är ointressanta gäller i högre utsträckning Riks-1.

Tabell 5 Specificerade skäl till att inte vilja delta i Riks-SOM-undersökningen 2004 (procent)

	Riks-SOM I	Riks-SOM II	Totalt
Har inte tid	53	60	56
Vill av princip inte delta	18	17	18
Tycker att frågorna är ointressanta	19	11	15
Tycker att frågorna är för svåra	4	5	5
Litar ej på anonymiteten	5	3	4
Vill ej deltar utan ersättning	1	3	2
Annat skäl	0	0	0
Blandade orsaker	0	1	0
Summa procent	100	100	100
Antal personer	374	337	711

Kommentar: Informationen är inhämtad via telefonpåminnelserna, via "minienkäten" som bifogas sista påminnelsen samt från kontakter med respondenter som hört av sig under fältarbetets gång.

Representativitet och svarsfrekvens i olika grupper

Vilka som svarar och vilka som faller bort i en frågeundersökning har betydelse för tolkningen av undersökningens resultat. Om en viss grupp är underrepresenterad och samma grupps svar tenderar att skilja sig från övriga, blir studiens resultat mindre giltiga för populationen som helhet. Om svarsbenägenheten i en grupp varierar påtagligt mellan åren kan det också förklara variationer i svarmönster för enskilda frågor. Av tabell 6 framgår hur svarsbenägenheten i *Riks-SOM 2004* varierar i olika grupper.

Tabell 6 Svarsandelen (netto) i olika grupper, 1995–2004 (procent)

	1995	1996	1997	1998	1999	2000	2001	2002	2003	2004	Riks-I	Riks-II
TOTALT	65	69	69	68	67	63	67	65	66	65	64	66
<i>Kön</i>												
Kvinnor	66	68	70	69	68	65	68	69	68	67	65	69
Män	65	67	68	69	66	61	66	62	64	63	63	62
<i>Ålder</i>												
15–19 år	66	71	72	75	67	57	56	61	60	55	53	57
20–24 år	64	66	67	63	55	60	57	61	57	55	54	56
25–29 år	60	74	55	64	58	55	59	60	63	57	57	58
30–39 år	67	60	62	64	63	57	62	57	60	59	62	56
40–49 år	62	68	70	73	66	60	67	64	63	61	61	62
50–59 år	67	67	71	73	70	67	76	69	71	69	65	72
60–75 år	69	71	76	73	75	75						
76–80 år	63	72	78	58	69	68						
60–69 år						74	76	76	79	78	75	81
70–79 år						74	74	71	75	79	76	82
80–85 år						58	67	66	62	65	68	60
<i>Region</i>												
Stockholm	64	63	64	63	60	58	64	60	61	61	60	63
Östra Mellansverige	65	68	67	71	63	64	68	64	66	65	65	65
Småland med öar	69	71	74	70	70	68	73	68	66	70	70	70
Sydsverige	67	64	70	75	70	65	62	69	67	64	62	66
Västsverige	63	69	70	69	68	61	66	65	69	67	66	67
Norra Mellansverige	65	75	67	69	69	66	69	67	69	61	58	64
Mellersta Norrland	68	70	74	72	71	64	73	69	63	69	77	61
Övre Norrland	67	69	72	69	72	61	72	67	68	71	71	71

Kommentar: Gruppen 81–85-åringar är inkluderade från och med Riks-SOM 2000.

Resultaten visar att kvinnor som grupp svarar i större utsträckning än män – det gäller särskilt den medie- och kulturinriktade undersökningen Riks-I. Totalt är procentdifferensen 4 procentenheter. Erfarenheten har också från tidigare års

SOM-undersökningar varit den att kvinnor generellt är något mer benägna att delta än män.

Vi ser också hur äldre svarar i större utsträckning än yngre; störst är svarsviljan i åldersgruppen 60–80 år. Skiljelinjen mellan de åldersgrupper som är mer respektive mindre benägna att delta än genomsnittet återfinns vid 50-årsåldern; här har den legat i de sista årens undersökningar då också åldersfaktorn inverkat mer entydigt. Svarsfrekvensen bland de allra äldsta, 80–85-åringarna (gruppen omfattar totalt 187 personer i nettoourvalet, 258 i bruttourvalet), ligger under genomsnittet för Riks-II men ligger tvärtom över för Riks-I. I vilka åldrar den allra lägsta svarsbenägenheten framträder varierar något mellan de två delundersökningarna. I den mer politikinriktade Riks-I är svarsviljan sämst hos gruppen 15–24 år; i den medieinriktade Riks-II är den relativt låga svarsbenägenheten jämnt spridd inom hela intervallet 15–39 år.

Vidare kan konstateras att boende i Stockholmsregionen precis enligt tidigare erfarenheter drar ner svarsandelen för undersökningen som helhet. Befolkningen i Småland och i övre Norrland bidrar tvärtom till att lyfta den genomsnittliga svarsansandelen, vilket varit fallet också i många tidigare SOM-undersökningar. Västsvenskar ligger i Riks-SOM 2004 liksom tidigare år nära genomsnittet. I övrigt återfinns inga generella geografiska mönster.

Sammansättningen bland undersökningens svarande bildar ett slags Sverige i miniatyr. Hur ser då detta Sverige ut i Riks-SOM-undersökningen 2004? Via tabell A1–A4 i appendix kan fördelningen beträffande kön, ålder, region respektive fackföreningsmedlemskap hos de svarande jämföras med fördelningen i den svenska befolkningen samt med utfallet i tidigare års Riks-SOM-undersökningar. Av uppställningarna framgår att de svarande i huvudsak tämligen väl avspeglar den svenska befolkningen som helhet. Några skillnader mellan de deltagande i årets undersökning och befolkningen samt skillnader i de två delundersökningarna förtjänar dock att kommenteras.

Könsfördelningen (tabell A1) bland svenska 15–85-åringar är mycket balanserad i verklighetens Sverige år 2004: 50–50. Bland de svarande i Riks-SOM-undersökningen 2004 är fördelningen 51–49 med en svag övervikt av kvinnor. I själva verket hänför sig skevheten endast till Riks-II-undersökningen, där fördelningen är 52–48. Urvalet har inte bidragit till denna skevhet, utan det handlar om en något större svarsbenägenhet hos kvinnor (jfr. tabell 6).

Åldersfördelningen (tabell A2) i Riks-SOM-undersökningens dragna urval är mycket representativ för den svenska befolkningen, det gäller Riks-I likväl som Riks-II. Men genom att yngre svarar i något mindre utsträckning än äldre (jfr. tabell 6), särskilt relativt gruppen 50–75-åringar, uppkommer en viss snedfördelning i undersökningen. Tendensen har vuxit fram och förstärkts under senare år. Mönstret gäller 2004 bägge delundersökningar, men med den skillnaden att det i Riks-I är den yngsta åldersgruppen, 15–29 år, som är underrepresenterad, medan det i

Riks-II även och i första hand gäller åldersgruppen 30–49 år. I det förra fallet har såväl det dragna bruttourvalet som naturligt bortfall bidragit till skevheten.

Ser vi till den geografiska fördelningen (tabell A3), ger Riks-SOM 2004 en mycket god bild av den geografiska spridningen i Sveriges befolkning. Stockholm är dock något underrepresenterade i bägge delundersökningar – i Riks-I enbart som ett resultat av en något sämre svarsvilja i denna del av Sverige, i Riks-II också delvis som ett resultat av ett större naturligt bortfall.

Vad gäller fackföreningsmedlemskap (tabell A4) syns mönstret i Riks-SOM mycket likt det i befolkningen som helhet; ser vi till enbart Riks-I är fördelningen mellan LO-, TCO och SACO-medlemmar identiskt. Den offentliga statistikens annorlunda mätmetod gör det dock svårt att exakt värdera skillnaden.

På det hela taget visar jämförelserna ovan att de svarande i Riks-SOM-undersökningen 2004 som grupp betraktad är mycket lik befolkningen som helhet.

Representativitet efter svarsfrekvens

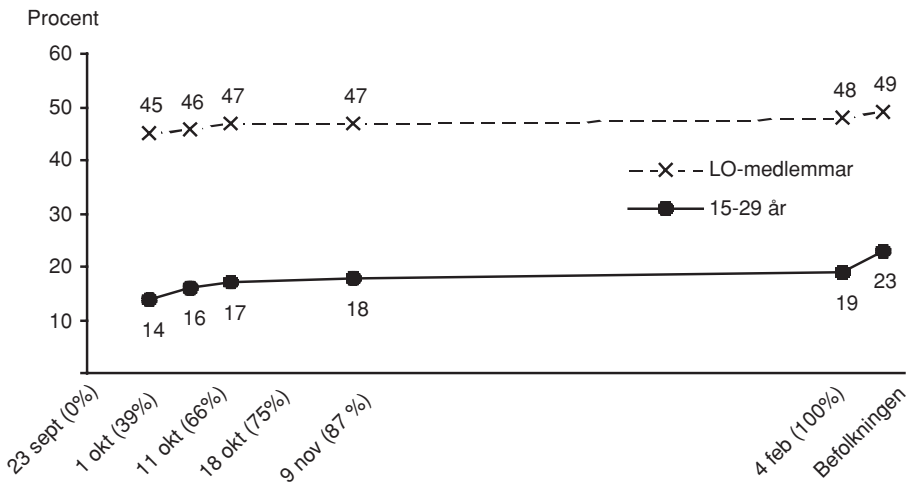
Vid uppläggnings av fältarbetet för en enkätstudie är förhållandet mellan resurser i tid och pengar kontra svarsfrekvens och svarskvalitet centralt. Det är naturligtvis billigare och mindre tidskrävande med en undersökning helt utan påminnelser. Men erfarenheten säger oss att svarsfrekvensen med en sådan strategi blir väsentligt lägre än om man inkluderar ett antal påminnelser. Och det finns samtidigt tendenser till att en låg svarsfrekvens delvis är resultatet av att vissa grupper är mindre benägna att delta utan påstötningar än andra; underlaget blir alltså inte enbart *mindre* med en kortare fältperiod utan dessutom något *skevare* sett till befolkningen som helhet.

I Riks-SOM-undersökningen 2004 hade 39 procent av de personer som skulle komma att besvara enkäten skickat tillbaka den ifylld senast dagen då första påminnelsen nådde ut. Skulle vi nöjt oss med det inflödet hade skevheten i ålder varit större jämfört med slutresultatet (figur 4). Gruppen 15–29-åringar representeras efter fem dagars inflöde med 14 procent i enkätunderlaget – att jämföra med 19 procent när samtliga enkäter räknats in och med befolkningens 23 procent (jfr. tabell A2 i appendix). Vi finner i detta initiala underlag också en något lägre andel personer som definierar sig som arbetare (relativt tjänstemän, företagare) – vilket också reflekteras i andelen LO-medlemmar: 45 procent (av dem som är medlemmar i antingen LO, TCO eller SACO), vilket kan jämföras med 48 procent bland samtliga svarande och med 49 procent i befolkningen (jfr. tabell A4).

Ålder och klass är två variabler som alltså kan påverkas av fältarbetets längd i postala frågeundersökningar. Skevheter härvidlag riskerar att få konsekvenser för resultaten av frågor där ålders- och klassfaktorn är starkt relaterad till svaren. Exempelvis kan konstateras hur morgontidningsläsningen och det politiska intresset överskattas vid ett ”förtida” fältstopp till följd av överrepresentationen av äldre bland de tidigt inkomna svaren (figur 5).

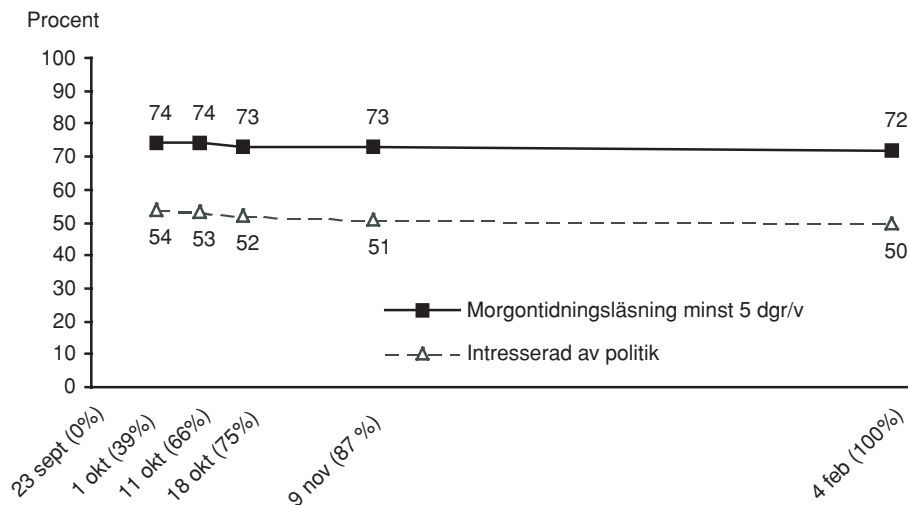
Nu är ju alternativet inte nödvändigtvis att helt avstå från påminnelser eller att strypa inflödet redan efter fem dagar. Skulle vi exempelvis sätta punkt i början av november – efter tre påminnelseinsatser: ett tack-/påminnelsekort, ett nytt enkätutskick samt en telefonuppföljning – då 87 procent av de som skulle komma att medverka hade skickat in sin enkät, blir skevheterna vad beträffar både ålder och fackföreningstillhörighet mindre. Detsamma gäller morgontidningsläsning och politiskt intresse. Men fortfarande gäller att överensstämmelsen med verklighetens Sverige ifråga om ålder och klass är störst i det slutliga Riks-SOM-materialet. Det finns alltså goda skäl att genom fler påminnelseinsatser söka öka svarsfrekvensen i postala enkätundersökningar.

Figur 4 Andelen 15–29-åringar respektive LO-medlemmar efter fältarbetets längd (svarsfrekvens) i Riks-SOM 2004 samt jämfört med befolkningen (procent)



Kommentar: Andelen LO-medlemmar avser andelen av dem med antingen LO, TCO- eller SACO-medlemskap.

Figur 5 Andelen regelbundna morgontidningsläsare respektive andelen intresserade av politik efter fältarbetets längd (svarsfrekvens) i Riks-SOM 2004 (procent)



Kommentar: Regelbundna morgontidningsläsare avser dem som läser minst 5 dagar i veckan. Andelen intresserade av politik avser dem som svarat att de är mycket eller ganska intresserade.

Noter

- ¹ Parallellt med Riks-SOM-undersökningen genomför SOM-institutet också en motsvarande enkätundersökning på årlig basis i Västra Götalandsregionen: *Väst-SOM*. Hösten 2004 genomfördes därtill en undersökning i Skåne: *Syd-SOM*.
- ² Fältarbetet i *SOM-undersökningen 2004* genomfördes av undersökningsföretaget *Kinnmark Information*. Arbetet var upplagt så att Kinnmark – med företaget *Detector* som samarbetspartner – ombesörjde urvalsdragning, utskick av formulär och påminnelser, telefonpåminnelser, scanning av formulärsvaren samt datauppläggning och iordningställande av en sammanslagen datamängd. SOM-institutet har stått för framtagning av frågeformulär, foljebrev och annat material som skickats ut samt genomfört kodningen av öppna svar. Kodningen av öppna svar har genomförts av biträdande forskare Mathias Axvfjärd Färdigh, Malin Forsberg, Karin Mossberg och Anna Antoni Olsén.
- ³ Som ett extra incitament att fylla i enkäten utlovades i foljebrevet att man genom att fylla i enkäten och skicka tillbaka den så att den var undersökningsföretaget till handa senast den 5 oktober deltog i en utlottning av någon av SOM-insti-

tutets publikationer; 100 böcker lottades ut. Erfarenheten från metodtester i samband 2003 års SOM-undersökningar visar att detta inte i tycks förbättra inflödet när man tar hela fältarbetet i beaktande men däremot innebär att respondenten skickar tillbaka enkäten snabbare än annars (Nilsson 2004). Utlottningen är samtidigt ett sätt att visa på hur resultaten från SOM-institutets undersökningar publiceras i offentliga skrifter, och att ge publikationerna extra spridning bland befolkningen.

- ⁴ Fältarbetet har i huvudsak varit mycket likt mellan åren; vad som kan nämnas är att i relation till undersökningarna 1999–2002 minskades i 2003 och 2004 års undersökningar antalet planerade telefoninsatser från tre till två, för att något minska trycket på respondenterna. Detta resulterade bägge gånger i ett svagare inflöde relativt tidigare år varför extra telefoninsatser sattes in i fältarbetet i båda fallen.
- ⁵ Skillnaden var till och med positiv relativt 2000 års undersökning, som är den undersökning som drar ner genomsnittet för de övriga under perioden 1999–2003.
- ⁶ Undersökningen gjordes av biträdande forskare Anna Antoni Olsén.
- ⁷ Se fråga 6 respektive 11 i enkäterna i bilagan längs bak i denna volym; jfr. Sören Holmbergs och Lennart Weibulls inledningskapitel.

Referenser

- Antoni, Rudolf (kommande) ”Samhälle Opinion Massmedia Västra Götaland 2004.” Metoddokumentation i kommande publikation baserat på Väst-SOM-undersökningen 2004. SOM-institutet, Göteborgs universitet.
- Nilsson, Åsa (2004) ”Den nationella SOM-undersökningen 2003”. I Holmberg, Sören & Lennart Weibull (red.) *Ju mer vi är tillsammans*. Rapport nr. 34. SOM-institutet, Göteborgs universitet.

APPENDIX

Tabell A1 Könsfördelning bland svarande i Riks-SOM-undersökningen 1986–2004 samt 2004 i urvalen respektive i svenska befolkningen (procent)

År	Undersökning/ grupp	Kön		Summa procent
		Kvinnor	Män	
1986	Riks-SOM	49	51	100
1986	Riks-SOM	49	51	100
1987	Riks-SOM	51	49	100
1988	Riks-SOM	53	47	100
1989	Riks-SOM	52	48	100
1990	Riks-SOM	49	51	100
1991	Riks-SOM	48	52	100
1992	Riks-SOM	48	52	100
1993	Riks-SOM	50	50	100
1994	Riks-SOM	51	49	100
1995	Riks-SOM	50	50	100
1996	Riks-SOM	54	46	100
1997	Riks-SOM	51	49	100
1998	Riks-SOM I & II	51	49	100
	<i>Riks-I</i>	51	49	100
	<i>Riks-II</i>	51	49	100
1999	Riks-SOM I & II	51	49	100
	<i>Riks-I</i>	50	50	100
	<i>Riks-II</i>	52	48	100
2000	Riks-SOM I & II	51	49	100
	<i>Riks-I</i>	51	49	100
	<i>Riks-II</i>	51	49	100
2001	Riks-SOM I & II	51	49	100
	<i>Riks-I</i>	52	48	100
	<i>Riks-II</i>	49	51	100
2002	Riks-SOM I & II	53	47	100
	<i>Riks-I</i>	51	49	100
	<i>Riks-II</i>	54	46	100
2003	Riks-SOM I & II	52	48	100
	<i>Riks-I</i>	52	48	100
	<i>Riks-II</i>	52	48	100

2004	Befolkningen	50	50	100
Riks-SOM	Bruttourval	50	50	100
I & II	Nettourval	50	50	100
	Svarande totalt	51	49	100
<i>Riks-I</i>	<i>Bruttourval</i>	50	50	100
	<i>Nettourval</i>	50	50	100
	<i>Svarande</i>	50	50	100
<i>Riks-II</i>	<i>Bruttourval</i>	50	50	100
	<i>Nettourval</i>	50	50	100
	<i>Svarande</i>	52	48	100

Kommentar: Data om befolkningen är hämtade från SCB (www.scb.se/databaser); data om respektive urval är hämtade från registerdata; data om svarande från respondentens egen uppgift (registerdata i de fall uppgift saknas).

Tabell A2 Åldersgruppernas fördelning bland svarande 1986–2004 samt 2004 i urvalen respektive i svenska befolkningen (procent)

År	Undersökning/ grupp	Åldersgrupp					Summa procent
		15–29 år	30–49 år	50–75 år	76–80 år	76–85 år	
1986	Riks-SOM	30	34	36			100
1987	Riks-SOM	26	37	37			100
1988	Riks-SOM	27	36	37			100
1989	Riks-SOM	26	39	35			100
1990	Riks-SOM	26	37	37			100
1991	Riks-SOM	26	37	37			100
1992	Riks-SOM	25	37	34	4		100
1993	Riks-SOM	25	37	34	4		100
1994	Riks-SOM	24	35	37	4		100
1995	Riks-SOM	24	36	36	4		100
1996	Riks-SOM	24	35	37	4		100
1997	Riks-SOM	22	35	38	5		100
1998	Riks-SOM I&II	22	36	38	4		100
	<i>Riks-I</i>	22	36	38	4		100
	<i>Riks-II</i>	22	35	39	4		100
1999	Riks-SOM I&II	21	34	40	5		100
	<i>Riks-I</i>	22	34	39	5		100
	<i>Riks-II</i>	21	35	40	4		100
2000	Riks-SOM I&II	21	32	40		7	100
	<i>Riks-I</i>	20	32	41		7	100
	<i>Riks-II</i>	21	32	40		7	100
2001	Riks-SOM I&II	19	33	41		7	100
	<i>Riks-I</i>	19	32	42		7	100
	<i>Riks-II</i>	18	34	40		8	100
2002	Riks-SOM I&II	20	33	40		7	100
	<i>Riks-I</i>	21	34	39		6	100
	<i>Riks-II</i>	19	32	42		7	100
2003	Riks-SOM I&II	21	32	40		7	100
	<i>Riks-I</i>	19	32	41		8	100
	<i>Riks-II</i>	22	32	40		6	100

2004	Befolkning	23	34	36		7	100
Riks-SOM I & II	Bruttourval	23	34	35		8	100
	Nettourval	23	34	36		7	100
	Svarande	19	32	41		8	100
<i>Riks-I</i>	Bruttourval	22	34	36		8	100
	Nettourval	21	35	37		7	100
	Svarande	18	34	40		8	100
<i>Riks-II</i>	Bruttourval	24	34	36		6	100
	Nettourval	24	34	35		7	100
	Svarande	21	30	42		7	100

Kommentar: 1992 utvidgades åldersintervallet uppåt till 80 år, 2000 till 85 år. Data om befolkningen är hämtade från SCB (www.scb.se/databaser); data om respektive urval är hämtade från registerdata; data om svarande från respondentens egen uppgift (registerdata i de fall uppgift saknas).

Tabell A3 Fördelning på region bland svarande 2001–2004 samt 2004 i urvalen respektive i svenska befolkningen (procent)

År	Undersökning/ urval/befolkn.	Region								Summa procent
		Stockholm	Östra Mellansverige	Småland med öarna	Sydsverige	Västsverige	Norra Mellansverige	Mellersta Norrland	Övre Norrland	
2001	Riks-SOM I & II	18	18	9	13	20	11	5	6	100
	<i>Riks-I</i>	17	18	9	14	20	11	6	5	100
	<i>Riks-II</i>	18	18	9	13	20	11	5	6	100
2002	Riks-SOM I & II	19	17	10	15	19	10	4	6	100
	<i>Riks-I</i>	19	16	9	16	19	10	4	7	100
	<i>Riks-II</i>	18	19	10	15	18	10	5	5	100
2003	Riks-SOM I & II	19	16	9	14	22	10	4	6	100
	<i>Riks-I</i>	18	16	9	15	23	9	4	6	100
	<i>Riks-II</i>	19	16	9	14	22	10	4	6	100
2004	Befolkning	21	17	9	14	20	9	4	6	100
Riks-SOM I & II	Bruttourval	21	17	9	14	20	9	4	6	100
	Nettourval	21	17	9	14	20	9	4	6	100
	Svarande	19	17	10	14	20	9	5	6	100
<i>Riks-I</i>	<i>Bruttourval</i>	21	17	9	14	20	9	4	6	100
	<i>Nettourval</i>	21	17	9	14	20	9	4	6	100
	<i>Svarande</i>	19	17	10	14	21	8	5	6	100
<i>Riks-II</i>	<i>Bruttourval</i>	21	17	9	14	20	9	4	6	100
	<i>Nettourval</i>	20	17	9	14	20	9	5	6	100
	<i>Svarande</i>	19	17	10	14	21	9	4	6	100

Kommentar: Data om befolkningen är hämtade från SCB (www.scb.se/databaser). Data om urval samt svarande bygger på registerdata.

Tabell A4 Fackföreningsmedlemskap bland svarande 1986–2004 samt 2004 hos svenska befolkningen (procent)

År	Undersökning grupp	Fackförening			Summa procent
		LO	TCO	SACO	
1986	Riks-SOM	59	33	8	100
1987	Riks-SOM	59	33	8	100
1988	Riks-SOM	55	33	12	100
1989	Riks-SOM	56	34	10	100
1990	Riks-SOM	56	32	13	101
1991	Riks-SOM	56	32	12	100
1992	Riks-SOM	53	33	13	99
1993	Riks-SOM	56	32	12	100
1994	Riks-SOM	56	31	13	100
1995	Riks-SOM	56	32	12	100
1996	Riks-SOM	54	29	17	100
1997	Riks-SOM	53	34	13	100
1998	Riks-SOM	55	32	13	100
	<i>Riks-I</i>	52	34	14	100
	<i>Riks-II</i>	58	31	12	101
1999	Riks-SOM I & II	54	32	15	101
	<i>Riks-I</i>	53	33	14	100
	<i>Riks-II</i>	54	30	15	99
2000	Riks-SOM I & II	54	32	15	101
	<i>Riks-I</i>	53	32	15	100
	<i>Riks-II</i>	54	31	15	100
2001	Riks-SOM I & II	52	31	17	100
	<i>Riks-I</i>	49	35	16	100
	<i>Riks-II</i>	55	28	17	100
2002	Riks-SOM I & II	50	34	16	100
	<i>Riks-I</i>	51	33	16	100
	<i>Riks-II</i>	50	34	16	100
2003	Riks-SOM I & II	48	37	15	100
	<i>Riks-I</i>	47	38	15	100
	<i>Riks-II</i>	48	36	16	100

2004	Befolkningen	49	36	15	100
	Riks-SOM I & II	48	37	15	100
	<i>Riks-I</i>	49	36	15	100
	<i>Riks-II</i>	48	37	15	100

Kommentar: Data om befolkningen 2004 är hämtade från SCB:s Arbetskraftsundersökningar 2004 (www.scb.se/aku; SM 0501, AM12) och avser anställda i åldrarna 16–64 år.

