

# Den västsvenska SOM-undersökningen 2020 - En metodöversikt

---

Elisabeth Falk, Frida Sandelin och Marcus Weissenbilder [SOM-rapport nr 2021:3]



## Innehåll

1 Inledning.....	2
2 Population och urval.....	3
Population .....	3
Urval .....	3
3 Frågeformulär.....	5
Formulärens utformning och innehåll.....	5
Webbformulär .....	5
4 Datainsamling.....	6
Webb svar .....	6
Vem svarar på webben och hur?.....	6
5 Fältarbete .....	8
Fältplan och insatser .....	8
SMS-påminnelser .....	10
6 Inflow.....	11
7 Svarefrekvens och bortfall .....	13
Kontaktgrad .....	16
Svarebortfall.....	17
8 Representativitet.....	20
Referenser .....	23
Appendix I. SMS-påminnelser i den västsvenska SOM-undersökningen 2020 .....	24

# 1 Inledning

SOM-institutet vid Göteborgs universitet genomför årligen frågeundersökningar i syfte att kartlägga den svenska allmänhetens vanor och attityder på temat Samhälle, Opinion och Medier. SOM-institutet är en centrumbildning vid Göteborgs universitet och har sin bakgrund i ett samarbete mellan forskare vid Institutionen för journalistik, medier och kommunikation (JMG) och Statsvetenskapliga institutionen vid Göteborgs universitet.

Under hösten 2020 genomfördes tre parallella undersökningar: den 35:e nationella SOM-undersökningen, den 29:e västsvenska SOM-undersökningen och den femte SOM-undersökningen i Göteborg.

Att genomföra frågeundersökningar med god kvalitet och jämförbarhet över tid kräver ett kontinuerligt utvecklingsarbete. I takt med att samhället förändras är det nödvändigt att ständigt arbeta med att noggrant följa upp varje undersökning och analysera och stärka kvaliteten på data. Detta sker både genom att de befintliga metoderna förbättras och genom att nya prövas. På så sätt har SOM-institutet som ambition att även kunna bidra till den generella metodutvecklingen på surveyområdet.

I ovan nämnda utvecklingsarbete ingår ett omfattande arbete med att utforma väl fungerande frågeinstrument. I arbetet ingår analys och vård av redan existerande tidsserier i relation till ett förändrat samhälle med nya beteendemönster. När nya frågor aktualiseras och ska mätas krävs även tester och utvärderingar av nya frågeinstrument innan de tar plats i enkäten. SOM-institutet lägger också stor vikt vid att undersöka vilka grupper som väljer att svara – och kanske framförallt de som väljer att *inte* svara – på enkäterna. Analyser av orsaker till svarsbortfall men även dess konsekvenser är avgörande för att säkerställa SOM-undersökningarnas kvalitet.

I föreliggande rapport redovisas genomförandet av den västsvenska SOM-undersökningen 2020.<sup>1</sup> Utöver denna rapport finns även motsvarande för den nationella SOM-undersökningen 2020 och SOM-undersökningen i Göteborg 2020. I en första del beskrivs undersökningens urval, formulärdesign och datainsamlingsarbete. En andra del redogör för fältarbetet och listar de olika kontaktförsök och påminnelseinsatser som riktades till respondenterna. Därefter ligger fokus på svaren och inflöde, där svarsmönster, bortfall och representativitet analyseras.

---

<sup>1</sup> Metodöversikten bygger på tidigare års metodrapporter, se Falk, E., Sandelin, F. & Weissenbilder, M., (2020).

## 2 Population och urval

### Population

SOM-undersökningarna strävar efter att i så hög utsträckning som möjligt vara representativa för de populationer som studeras. Under SOM-undersökningarnas långa historia har målpopulationen för studien varierat något, men är överlag likvärdiga. Populationen för den västsvenska SOM-undersökningen 2020 var 16–85-åringar boende i Västra Götalands län samt Kungsbacka kommun. Det är denna population som undersökningen gör anspråk på att uttala sig om.

### Urval

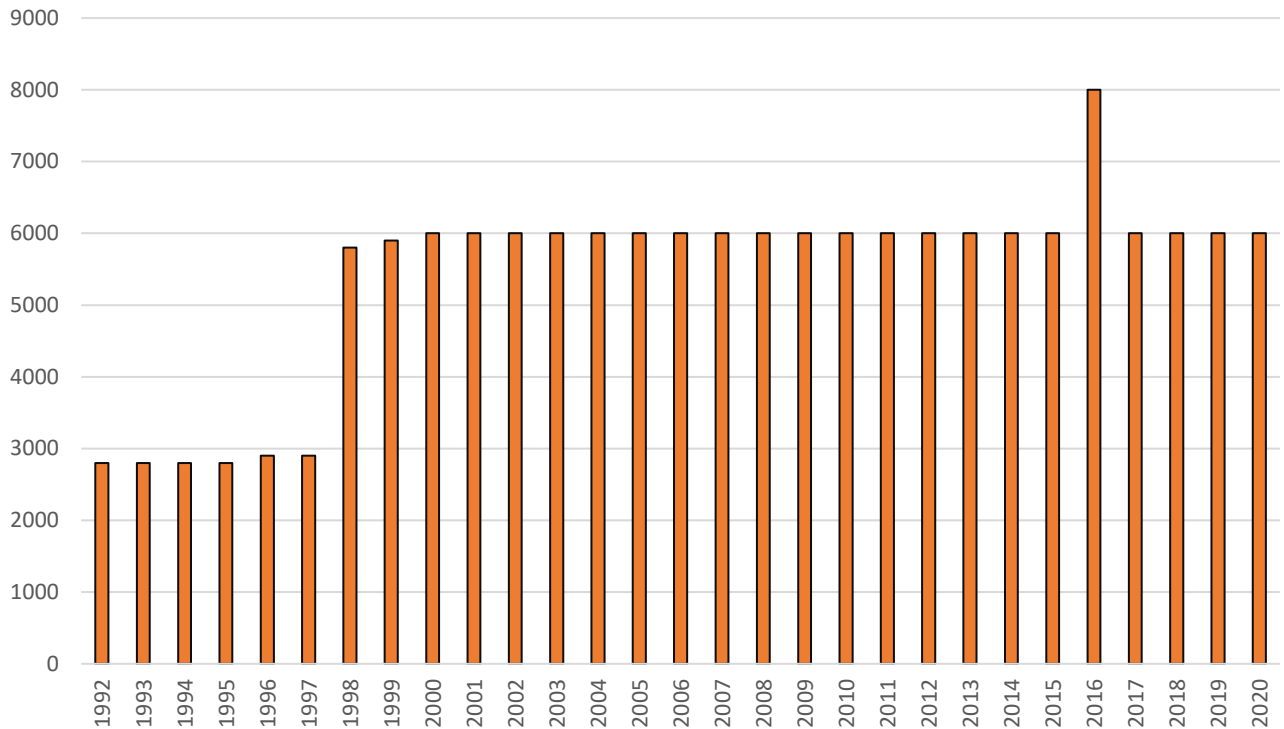
Den västsvenska SOM-undersökningen 2020 använde sig av ett obundet slumpmässigt urval, vilket är ett pålitligt och vetenskapligt beprövat sätt för att kunna göra statistiska inferenser till en population på basis av en urvalsundersökning. Urvalsramen utgjordes av Skatteverkets folkbokföringsregister (RTB) och innefattade därigenom alla svenska och utländska medborgare som i slutet av augusti 2020 hade sin primära adress i Västra Götaland samt Kungsbacka. Folkbokföringsregistret uppdateras kontinuerligt vilket innebär att täckningsfelet – det vill säga skillnaden mellan registret som urvalet är baserat på och populationen som undersöks – blir minimalt. Den västsvenska SOM-undersökningen 2020 hade ett urval om 6 000 personer.

**Tabell 1**      **Urval i 2020 års västsvenska SOM-undersökning**

<b>Undersökning/urvalsgrupp</b>	<b>Urvalsstorlek</b>	<b>Ålder</b>
Totalt	6 000	16–85 år

Figur 1 visar hur urvalet i den västsvenska SOM-undersökningen har utvecklats tid. Sedan 2000 har urvalet legat på 6 000, med undantag för 2016 års undersökning, då urvalet var 8 000 på grund av ett incitamentsexperiment (Arkhede, Bové, Bové & Jansson, 2017).

**Figur 1** Urval i de västsvenska SOM-undersökningarna 1992–2020



Urvalet till årets undersökning drogs den 26 augusti 2020 från Skatteverkets registertjänst Navet och levererades direkt till undersökningsföretaget Institutet för kvalitetsindikatorer (Indikator). Undersökningsföretaget avidentifierade urvalsfilen och skickade den till SOM för kontroll av urvalets representativitet relativt befolkningen befolkningen.

### 3 Frågeformulär

Den västsvenska SOM-undersökningen 2020 genomfördes huvudsakligen med postalt utskickade frågeformulär men det fanns även möjlighet att besvara enkäten på webben.

#### Formulärens utformning och innehåll

Formuläret bestod av en framsida, en förstasida med instruktioner och innehållsförteckning, 16 sidor med enkätfrågor och en baksida. Totalt var hela formuläret 20 sidor. Formulären var i likhet med tidigare års enkäter i A4-format. Tabell 2 ger en översikt över formuläret från 2020 års undersökning.

**Tabell 2** Formulärets innehåll, den västsvenska SOM-undersökningen 2020

År	Antal frågor	Sidor enkätfrågor	Totalt antal sidor
2020	77	16	20

Huvuddelen av frågorna i den västsvenska SOM-undersökningen hade fasta svarsalternativ med rutor för respondenten att kryssa i, men några frågor var öppna och krävde ett kort svar i fritext. Dessa frågor rörde bland annat morgontidningsläsning, viktiga samhällsfrågor och respondentens yrke. Svaren på de öppna frågorna kodades av en grupp kodare på SOM-institutet efter fördefinierade kodscheman med uttömmande och ömsesidigt uteslutande kategorier försedda med en unik numerisk kod. Kodscheman finns tillgängliga i kodböckerna för 2020 års undersökning.<sup>2</sup>

#### Webbformulär

Sedan 2012 genomförs den västsvenska SOM-undersökningen med en kombination av postala enkäter och webbenkäter. Åtkomst till den digitala enkäten sker genom SOM-institutets hemsida, via en webbadress som inkluderades i brevet eller via en länk som skickades ut via sms. För att komma åt de digitala formulären var respondenterna tvungna att logga in med hjälp av personliga inloggningsuppgifter som bifogades i såväl sms som följebrev.

Frågorna i webbenkäten utformades så långt som möjligt på samma sätt som i pappersenkäten. Sidbrytningarna i den digitala versionen följde däremot inte pappersversionen. Inga frågor var programmerade att vara obligatoriska att svara på vilket innebar att respondenterna på webben i likhet med de som svarade på pappersversionen kunde klicka sig vidare i enkäten utan att svara på alla frågor. De frågor som svarspersonerna i pappersversionen instruerades att hoppa över baserat på tidigare svar, doldes automatiskt i den digitala versionen av enkäten. Somliga personer som svarade via webben såg därför en kortare version av enkäten än de som svarade på papper.

<sup>2</sup> Samtliga kodböcker finns tillgängliga på SOM-institutets hemsida: <https://www.gu.se/som-institutet/som-undersokningarna/frageformular-och-kodbocker>

## 4 Datainsamling

Datainsamlingen för SOM-undersökningen 2020 ägde rum med start i september 2020 och pågick till och med december 2020. Sedan 2012 används en undersökningsdesign som kallas mixed mode. Mixed mode innebär att flera datainsamlingsmetoder används i en och samma undersökning. I SOM-undersökningarna avser detta att postala enkäter och webbenkäter kombineras.

Den primära datainsamlingsmetoden var via postenkäter som returnerades till Institutet för kvalitetsindikatorer (Indikator) där de genomgick en skanningsprocess. Den andra datainsamlingsmetoden var en webbenkät, där formulären och datainsamlingen administrerades av SOM-institutet. Vid slutet av fältperioden slogs data från pappersenkäterna och webbenkäterna ihop till en samlad datafil.

### Webbssvar

I den västsvenska SOM-undersökningen 2020 fick respondenterna möjligheten att svara på webben vid första utskicket av pappersformuläret, ett alternativ som introducerades 2017 vilket resulterade i en högre andel webbssvar. Innan 2017 var svar via webben möjligt först vid det andra utskicket av pappersformuläret, som inträffade cirka 15 dagar in i fältperioden.

Tabell 3 visar andel webbssvar i den västsvenska undersökningen sedan 2012. Det var 714 personer, motsvarande 11,9 procent av bruttourvalet och 23,8 procent av de svarande, som besvarade den västsvenska SOM-undersökningen via internet 2020.

**Tabell 3 Andel webbssvar för den västsvenska SOM-undersökningarna 2012–2020 (antal, procent)**

Undersökning och år	Antal webbssvar	Andel av svarande
Västsvenska SOM-undersökningen 2012	112	3,5
Västsvenska SOM-undersökningen 2013	213	7,1
Västsvenska SOM-undersökningen 2014	227	7,8
Västsvenska SOM-undersökningen 2015	156	5,5
Västsvenska SOM-undersökningen 2016	276	7,2
Västsvenska SOM-undersökningen 2017	374	12,2
Västsvenska SOM-undersökningen 2018	485	16,7
Västsvenska SOM-undersökningen 2019	534	18,4
Västsvenska SOM-undersökningen 2020	714	23,8

### Vem svarar på webben och hur?

Under de nio år som webbssvar varit ett alternativ i den västsvenska SOM-undersökningen har svarsmonstret i olika grupper visat sig stabilt. Det finns en tydlig åldersfördelning mellan andel papperssvar och webbssvar, där de yngre i högre utsträckning svarar på webb och de äldre i högre utsträckning svarar på papper. I den västsvenska SOM-undersökningen 2020 var det omkring 42 procent av de svarande mellan 20 och 29 år som valde att svara på webben. Motsvarande andel i gruppen 60–69 åringar var 15 procent och i gruppen 70–79 åringar 6 procent. Andelen män som svarar på webben (27 procent) är större än andelen kvinnor (21 procent).

Det interna svarsbortfallet, det vill säga den andel av de svarande som valt att inte svara på en eller flera frågor i enkäten men som ändå skickat in den, skiljer sig inte signifikant åt beroende på om

respondenten svarar på webben eller på papper och ligger kring två procent. Skillnaden är inte statistiskt signifikant vid kontroll för ålder och kön, vilket säger oss att det troligtvis inte upplevs mer belastande att besvara hela formuläret digitalt jämfört med i pappersform.

De huvudsakliga verktygen respondenterna kunde använda för att komma åt webbenkäterna var datorer och portabla enheter som mobiltelefoner och surfplattor. Dessa olika plattformar kan i sin tur ha olika skärmstorlek, något som är centralt för upplevelsen av frågeformulären. Det är svårt att veta exakt hur varje enskild respondent såg det digitala formuläret, men ur data framgår hur många som svarade på dator, surfplatta eller på mobilen, samt hur svarsbortfall och svarsutfall skiljde sig beroende på vilket digitalt verktyg som användes.

Som tabell 4 redovisar kom 48 procent av de digitala svaren på den västsvenska SOM-undersökningen 2020 från en dator, 48 procent från en mobiltelefon och resterande 4 procent från en surfplatta. Fördelningen av andel svar på de olika enheterna 2020 är på ungefär samma nivåer som det var 2019.

**Tabell 4**      **Andel svar på dator, surfplatta och mobil**

<b>Undersökning</b>	<b>Andel svar på dator</b>	<b>Andel svar på mobil</b>	<b>Andel svar på surfplatta</b>
Den västsvenska SOM-undersökningen 2018	49	44	7
Den västsvenska SOM-undersökningen 2019	50	45	5
Den västsvenska SOM-undersökningen 2020	48	48	4

Precis som det finns åldersskillnader bland de som svarar på papper respektive webb återfinns en ojämn åldersfördelning bland de som svarar på dator, surfplatta eller mobil. I åldersgruppen 16–49 åringar är mobilen det vanligaste verktyget att svara på av de som svarar på webben. Bland 50–85-åringar är det vanligast att svara på datorn. Bland de som svarade på webben återfinns inte någon signifikant skillnad vad gäller svarsbortfall hos de som svarar på mobil, jämfört med de som svarar på dator eller surfplatta, under kontroll för kön och ålder.



## 5 Fältarbete

Fältarbetet för 2020 års västsvenska SOM-undersökning följde i stora drag samma upplägg som för tidigare år (Falk, E., Sandelin, F., & Weissenbilder, M. (2020)), med några nämnvärda ändringar som kommer att avhandlas under denna rubrik. Utskick och insamling av enkäter utfördes för tredje gången av det fristående undersökningsföretaget Institutet för kvalitetsindikatorer (Indikator), som svarade för den tekniska och praktiska delen av datainsamlingen såsom tryck och distribution av enkäter, påminnelser via post, samt skanning av de inkomna svaren. SOM-institutet svarade för allt innehåll i utskick och enkäter, för programmering av och insamling via de digitala enkäterna, samt för påminnelser via sms.

SOM-institutet ansvarade även för framtagning av den fältplan som användes för SOM-undersökningarna. Fältperioden var något längre (8 dagar) än föregående år på grund av att en extra påminnelse (ett femte missiv) som togs bort i 2019 års undersökning nu återinfördes igen. Anledningen till detta är att det extra missivet, i ett experiment i den västsvenska undersökningen 2019, visade sig öka svarsfrekvensen bland män och boende i storstäder, två grupper som är underrepresenterade i undersökningen (Sandelin, Kommande). Fältperioden 2020 uppnådde därmed 99 dagars fältlängd, likande antal dagar som för år 2017 och 2018. Undersökningen stängde den 21 december.

### Fältplan och insatser

Fältperioden för 2020 års SOM-undersökningar inleddes den 7 september 2020 med utskick av ett aviseringskort som informerade respondenterna om att de blivit slumpmässigt utvalda att delta i årets undersökning (se tabell 5). En vecka senare skickades enkäten ut tillsammans med ett följebrev, ett frankerat svarskuvert, en informationsbroschyr om SOM-institutets verksamhet, kort information på nio olika språk samt en penna. Under resterande del av fältperioden genomfördes en serie påminnelseinsatser per brev och per sms. Samtliga påminnelser innehöll inloggningsuppgifter till webbenkäten. De utvalda respondenterna kunde när som helst under fältperioden avsäga sin medverkan genom att ta kontakt med SOM-institutet eller fältföretaget varpå påminnelseinsatserna upphörde.

Totalt genomfördes 11 insatser (aviseringar och påminnelser), varav ett aviseringskort, fem postala utskick innehållande en enkät, ett tack- och påminnelsekort och fyra sms-påminnelser. Fältperioden var totalt 98 dagar. Nedanstående tabell redogör för fältplanen i sin helhet och listar de datum vid vilket varje insats skickades ut. I normalfallet medför ett postalt utskick att materialet når respondenten 2–4 arbetsdagar efter utskicksdatum, medan ett sms når respondenten i princip direkt.

**Tabell 5 Fältinsatser i SOM-undersökningarna 2020**

7 sept	Utskick av <b>aviseringsvykort</b>
14 sept	Utskick av <b>Missiv 1</b> – formulär, informationsbroschyr, information på nio språk, svarskuvert och penna. Möjligheten att svara på webben introduceras.
23 sept	Utskick av <b>tack-/påminnelsevykort</b> (med omslutande kuvert)
1 okt	Utskick av <b>SMS 1</b> .
8 okt	Utskick av <b>Missiv 2</b> – formulär och svarskuvert.
20 okt	Utskick av <b>SMS 2</b> . Innehållande möjlighet att svara NEJ.
29 okt	Utskick av <b>Missiv 3</b> – formulär och svarskuvert.
5 nov	Utskick av <b>SMS 3</b> . Innehållande möjlighet att svara NEJ.
12 nov	Utskick av <b>Missiv 4</b> – formulär och svarskuvert.
19 nov	Utskick av <b>SMS 4</b> . Innehållande möjlighet att svara NEJ.
30 nov	Utskick av <b>Missiv 5</b> – formulär, svarskuvert och bortfallsenkät.
21 dec	<b>Fältstopp</b>

En gång i veckan under den 98 dagar långa fältperioden skickades ett tackbrev till de respondenter som svarat under den senaste veckan. Tackbrevet innehöll en belöning i form av en trisslott till de respondenter som hade fyllt 18 år innan fältperiodens start, alternativt en Sverigecheck (värde 50 kr) till de som var 17 år eller yngre när fältarbetet inleddes. Införandet av belöningarna var ett resultat av 2016 års metodologiska experiment då effekten av dessa testades i SOM-undersökningen i Göteborg. I experimentet framkom att belöningar i form av trisslotter hade positiv effekt på nettosvarsfrekvensen (ungefär 4–6 procentenheter) utan att på något sätt skada datakvaliteten (Arkhede, Oscarsson och Vernersdotter, 2017). Från och med 2017 års SOM-undersökningar erbjöds denna belöning till samtliga svarande.

Fältarbetet avslutades med att Institutet för kvalitetsindikatorer – Indikator gjorde en slutskanning av inkomna enkäter och sammanställde en datafil som skickades till SOM-institutet för validering den 7 januari 2021. Den sista registrerade enkäten inkom 29 december. Vid datavalideringsprocessens slut oidentifierades enkäterna och alla kontaktuppgifter raderades. De fysiska enkäterna som kommit in förstördes i enlighet med bestämmelser om sekretessavfall.

### Postala påminnelser

Utskick och påminnelser per post är stommen i SOM-undersökningarnas fältperiod. Ungefär 45 procent av det totala urvalet fick samtliga postala utskick då de varken svarade eller hörde av sig för avregistrering. Enbart cirka 13 procent av urvalet blev föremål för samtliga påminnelseinsatser, det vill säga post och SMS tillsammans, då 57 procent av det urvalet som gick till telefonnummersättning inte gick att telefonnummersätta.

Efter att aviseringkort och den första pappersenkäten skickats ut påbörjades påminnelseinsatserna. Den första påminnelsen per post skickades ut som ett brevomslutande vykort där respondenterna tackades om de redan hade svarat och resten av urvalet påmindes om att svara om de inte redan hade gjort det. Kortet innehöll även inloggningssuppgifter till webbenkäten inklusive en QR-kod som skickade respondenten direkt till inloggningssidan för webbenkäten. Information om webbinlogg på tack- och påminnelsekortet var nytt för SOM-undersökningarna 2020. De efterföljande påminnelserna innehöll ett kort brev med en uppmaning att svara på enkäten och en ny enkät. Den sista påminnelsen per post innehöll, vid sidan av den ordinarie enkäten, en kort bortfallsenkät där det ombads att ange varför de

inte svarat på undersökningen. Dessa svar redovisas som bortfall och analyseras i avsnitt 7 i föreliggande rapport.

### SMS-påminnelser

Att använda SMS är en kostnadseffektiv påminnelsemetod som är enkel att administrera. Totalt telefonnummersattes 43 procent av det totala urvalet. Den lägre andelen av unga som telefonnummersattes beror till stor del på att äldre i större utsträckning är etablerade med fasta bostadsorter och telefonnummer, vilket medför att det blir lättare att få tag i telefonnummer till dessa grupper. Tabell 6 visar telefonnummersättningsgraden för olika åldersgrupper vid telefonnummersättningen i 2020 års västsvenska SOM-undersökning.

**Tabell 6 Andel telefonnummersatta per åldersgrupper, den västsvenska SOM-undersökningen 2020 (procent)**

	Samtliga	16–29 år	30–49 år	50–64 år	65–85 år
	43%	27%	43%	47%	53%

Tabell 7 redovisar det övergripande upplägget för sms-påminnelser i den västsvenska SOM-undersökningen 2020. Totalt fyra SMS gick ut. I samtliga SMS ingick en länk till webbenkäten samt inloggningsuppgifter. I Appendix I finns en detaljerad beskrivning av samtliga sms.

**Tabell 7 SMS-utskick i den västsvenska SOM-undersökningen 2020**

Utskick	Antal skickade sms	Fältdag
1	1 718	17
2	1 361	36
3	1 062	52
4	853	66

### Nej-alternativ

Likt introducerat i undersökningarna 2017 erbjöds samtliga respondenter ett "Nej-alternativ" via SMS. Möjligheten att tacka nej erbjöds från och med SMS2. Att erbjuda en tidig utväg från undersökningen är positivt ur ett respondentperspektiv, för att på så sätt ge respondenterna en enkel väg att neka deltagande.

Nej-alternativet via SMS löd:

"Vill du inte delta kan du svara NEJ på det här sms:et"

Utfallet av att ha ett Nej-alternativ leder likt resultatet från ett experiment i 2016-års undersökning till ett större bortfall tidigt i fältperioden. Fördelarna med detta är flera, bland annat slipper respondenterna motta ett större antal utskick av enkäten vilket även är finansiellt och miljömässigt besparande. Nackdelarna är att man riskerar att missa respondenter som eventuellt hade svarat vid ett andra utskick av enkäten, om ett enkelt nej-alternativ ej hade funnits tillgängligt.

**Tabell 8 SMS: Antal nej, andel som svarat nej och andel av totalt bortfall (procent)**

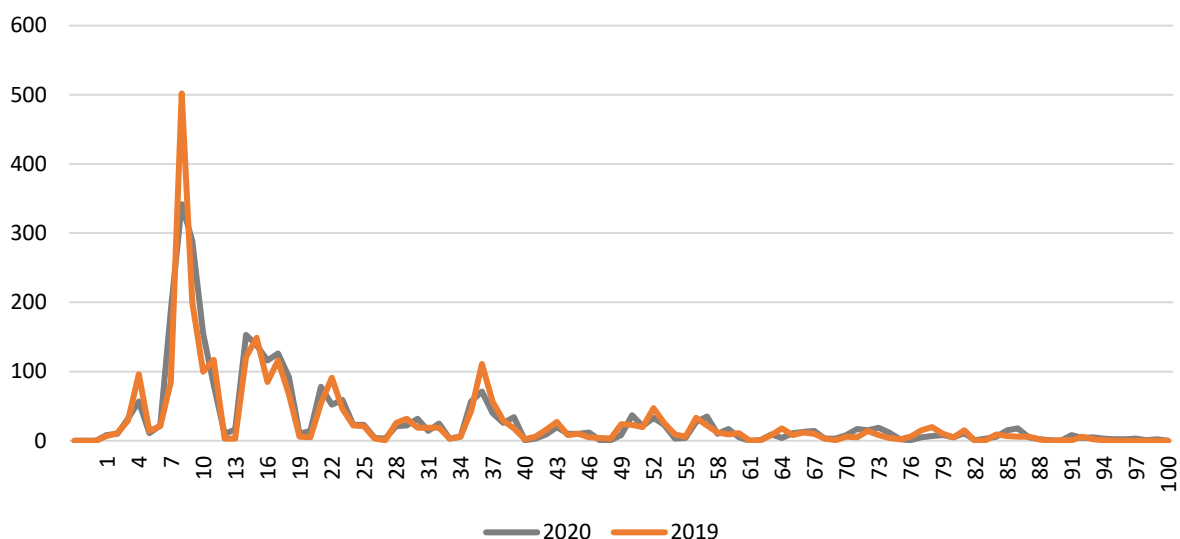
	Antal SMS-nej	Andel SMS-mottagare som svarat "Nej"	Andel av bortfall*
Den västsvenska SOM-undersökningen	320	19%	10%

**Kommentar:** \*Avser andelen av det totala bortfallet i undersökningen.

## 6 Inflöde

Den västsvenska SOM-undersökningen har under flera år uppvisat samma inflödesmönster (se figur 2). De första dagarnas toppar och djupa dalar är resultatet av det kraftiga inflödet under vardagar och avsaknaden av inflöde under helgdagar. Inflödet av ifyllda enkäter under fältperioden kommer i vågor, tydligt i fas med utskick, helger och påminnelseåtgärder.

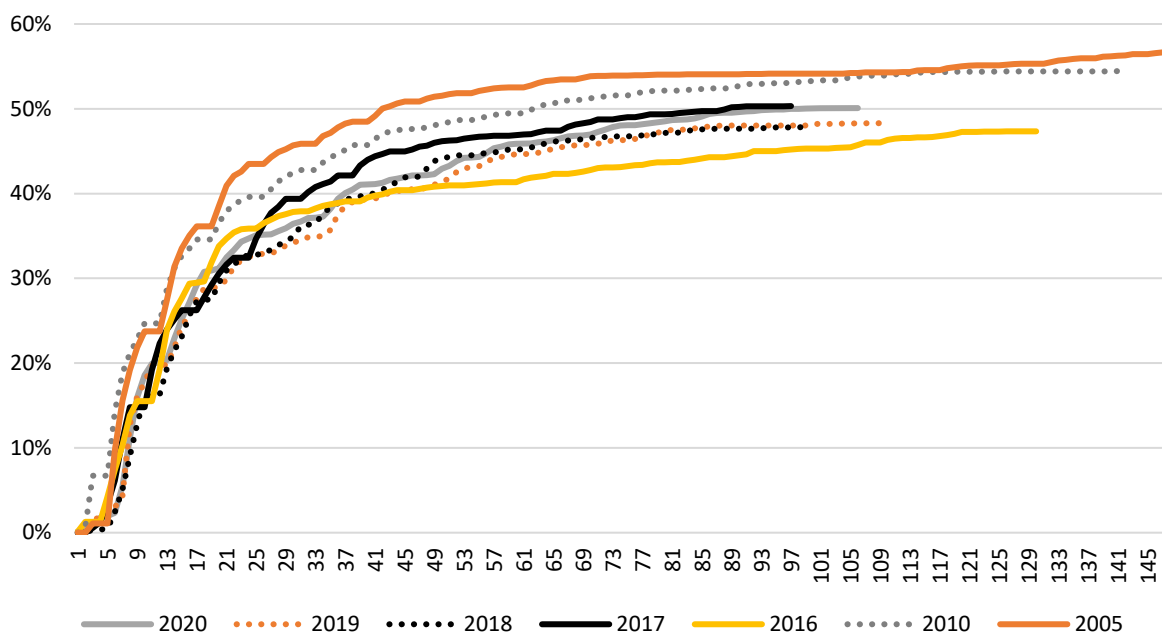
**Figur 2** Inflöde per dag i den västsvenska SOM-undersökningen 2019–2020 (antal enkäter)



De flesta respondenter som väljer att svara på en SOM-undersökning gör det redan under de första veckorna. Vid inflödesdag 30 var bruttosvarsfrekvensen för den västsvenska SOM-undersökningen 36 procent och nästan 85 procent av de slutgiltiga svaren kom in före första november (se figur 3).

Inflödet på webben skiljer sig något från pappersenkäten i den bemärkelse att personer som svarar via internet gör det senare under fältarbetet än personer som svarar på papper, vilket delvis förklaras av att de SMS-påminnelser som skickas ut med direkt länk till svar via webb. Till skillnad från inflödet på papper som kommer i stadiga, men minskande vågrörelser i samband med varje påminnelseinsats, var inflödet på webben högt i samband med den första påminnelsen och påminnelse via sms.

**Figur 3** Dagligt inflöde av enkäter i den västsvenska SOM-undersökningen (kumulativ procent av bruttourvalet)



Efter 30 dagar ligger bruttosvarsfrekvensen på 36 procent men genom att låta undersökningen vara i fält i ytterligare 60 dagar uppnår SOM-undersökningarna en bättre slutgiltig åldersmässig representativitet och en något lägre skattning av faktorer som politiskt intresse och regelbunden morgontidningsläsning, vilka ofta används som referensvariabler.

I tabell 9 syns att längden på 2020 års undersöknings fältperiod avhjälpte initiala skevheter i såväl svarsgruppens ålder som morgontidningsläsning, men att det politiska intresset inte förändrades lika mycket över perioden. Tydligast skillnad mellan tidiga och sena skeden i svarsperioden är förändringen i diverse medievanor, representerat i tabell 9 av förändringen i daglig morgontidningsläsning. Bland de olika åldersgrupperna syns tydligt hur de mellan 20–39, som är svåra att nå under fältperioden, svarar i något större utsträckning när fältperioden hålls längre.

**Tabell 9** Effekt av lång fältperiod på den västsvenska SOM-undersökningen 2020 (andel svar i olika grupper)

	16–19 år	20–29 år	30–39 år	40–49 år	50–59 år	60–69 år	70–79 år	80–85 år	Total	Mycket intresserad av politik	Daglig morgn.tidn läsning
Fältdag 40	3,5	8,8	13,8	13,9	18,6	17,7	18,1	5,7	100	16,4	18,3
Sista fältdagen	4,2	10,7	14,6	14,4	18,0	16,8	16,2	5,1	100	15,9	16,8
Δ fältdag 40 och sista fältdag	+0,7	+1,8	+0,9	+0,5	-0,6	-0,9	-1,9	-0,6		-0,5	-1,5

## 7 Svarsfrekvens och bortfall

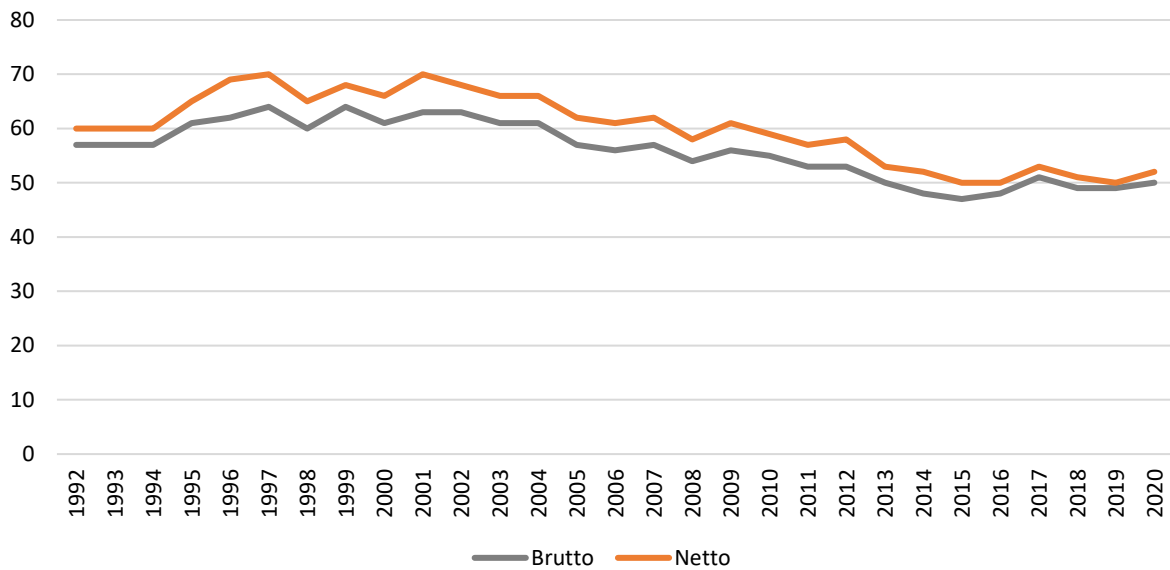
Från bruttourvalen räknar vi bort ett så kallat naturligt bortfall. Det naturliga bortfallet redogörs för senare i kapitlet. Det kvarvarande nettourvalet ligger till grund för redovisningar av undersökningarnas svarsfrekvens. Nettosvarsfrekvensen för den västsvenska SOM-undersökningen 2020 var 52 procent.

**Tabell 10 Svartsfrekvens för den västsvenska SOM-undersökningen 2020**

Bruttourval	6 000
Naturligt bortfall	225 (3,8%)
Nettourval	5 775
Vägran	403
Ej anträffade	2 367
Antal svarande	3 005
Svartsfrekvens brutto	50%
Svartsfrekvens netto	52%

Historiskt har den västsvenska SOM-undersökningen uppvisat en mycket hög svarsfrekvens med en genomsnittlig nettosvarsfrekvens för alla de västsvenska undersökningarna 1992–2020 på 60 procent medan motsvarande siffra för bruttosvarsfrekvensen är 56 procent (figur 4). Svartsfrekvensen har, precis som i många andra undersökningsserier, sjunkit i jämn takt med en knapp procentenhet per år sedan början på 1990-talet till följd av lägre kontaktgrad och fler svarsvägrare. I och med de instiftade incitamenten uppvisade dock undersökningen en tillfälligt stigande svarsfrekvens år 2017. Skillnaden mellan brutto- och nettosvarsfrekvensen i 2020 års undersökning är 2 procentenheter, vilket är på ungefär samma nivå som de legat på de senaste åren (se figur 4).

**Figur 4** Brutto- och nettosvarsfrekvens i den västsvenska SOM-undersökningen 1992–2020 (procent)



Av tabell 11 framgår hur svarsbenägenheten i den västsvenska SOM-undersökningen varierar med könstillhörighet, ålder och geografisk hemvist över tid. I likhet med erfarenheterna från tidigare års SOM-undersökningar svarar kvinnor som grupp i större utsträckning än vad män gör. Av kvinnorna svarade 55 procent och av männen svarade 49 procent på den västsvenska SOM-undersökningen 2020. Denna könsskillnad är relativt konstant över tid då den genomsnittliga skillnaden i svarsfrekvens sedan millennieskiftet är 6 procentenheter. Det går inte att se några mönster i svarsfrekvensen för de olika geografiska regionerna i Västra Götaland över tid. Representativiteten i olika åldersgrupper medför en stor utmaning. De äldre åldersgrupperna svarar i nästan lika stor omfattning nu som de gjorde i början av 2000-talet medan de yngre åldersgruppernas svarsfrekvens är sluttande. Införandet av incitament i 2017 års undersökningar är ett försök att hantera denna problematik, då trisslotter visat sig vara en mer effektiv belöning i de yngre åldersgrupperna än i de äldre (Arkhede, Oscarsson & Vernersdotter, 2017).

**Tabell 11 Nettosvarsfrekvens i olika grupper i den västsvenska SOM-undersökningen 2004–2020 (procent)**

		2004	2005	2006	2007	2008	2009	2010	2011	2012	2013	2014	2015	2016 <sup>4</sup>	2017	2018	2019	2020
	Samtliga	66	62	61	62	58	61	59	57	58	53	52	50	51	53	51	50	50
Kön	Kvinnor	70	65	65	66	61	63	64	61	62	55	55	52	52	51	53	52	55
	Män	62	59	57	59	56	58	55	53	54	51	49	49	48	49	47	48	49
Ålder	15–19 år <sup>1</sup>	55	52	49	54	47												
	16–19 år						48	50	45	45	35	32	32	36	43	38	37	38
	20–29 år <sup>2</sup>	57	51	48	51	44	42	42	38	39	37							
	20–24 år											30	30	30	37	31	32	39
	25–29 år											39	33	33	39	34	33	34
	30–39 år	61	56	56	57	52	54	55	47	49	46	39	40	40	42	42	39	45
	40–49 år	65	60	61	59	54	59	58	54	56	48	47	47	48	49	46	45	46
	50–59 år	71	68	66	69	67	66	63	63	61	57	58	54	53	53	53	54	56
	60–69 år	77	74	74	73	70	78	73	74	73	70	69	67	66	70	66	63	65
	70–79 år	77	77	74	73	77	77	74	78	78	74	75	75	73	75	73	72	72
80–85 år	71	70	71	73	62	74	69	73	72	71	66	72	69	65	70	68	67	
Delregion	Göteborgsregionen <sup>3</sup>	65	59	60	60	56	59	59	55	56	52	51	49	49	54	50	48	52
	Sjuhärad	68	67	64	67	62	62	62	60	58	57	50	51	49	51	51	52	50
	Östra Skaraborg	71	67	65	62	61	62	64	60	57	53	53	56	50	53	48	56	54
	Västra Skaraborg	69	69	62	68	66	58	62	60	64	54	54	53	47	54	55	56	57
	Fyrstad	67	60	63	63	59	61	59	59	62	52	54	50	46	54	52	46	50
	Dalsland	68	59	62	63	63	64	52	62	55	52	51	45	49	49	50	45	46
	Norra Bohuslän	60	62	56	65	59	65	56	64	65	65	55	54	50	53	53	54	61

**Kommentar:** Resultaten baseras på registerdata från Skatteverkets registertjänst *Navet*. <sup>1</sup>15-åringarna ingår inte i SOM-undersökningarna fr.o.m. 2009 varför resultaten inte är helt jämförbara beträffande yngsta åldersgruppen. <sup>2</sup>Redovisningen av åldersgruppen har ändrats och redovisas fr.o.m. 2014 istället i åldersgrupperna 20–24 år och 25–29 år. <sup>3</sup>Inklusive Kungsbacka kommun.

<sup>4</sup>Den västsvenska SOM-undersökningen 2016 genomförde ett experiment med incitament, i tabellen redovisas hela urvalet inkl. experimentgruppen. För mer information om experimentet, se Arkhede, Oscarsson och Vernersdotter (2017) som finns att läsa här: [https://lore.gu.se/digitalAssets/1616/1616455\\_lore\\_methodological\\_note\\_2017\\_1.pdf](https://lore.gu.se/digitalAssets/1616/1616455_lore_methodological_note_2017_1.pdf).



## Kontaktgrad

En grundförutsättning för att få svar på SOM-undersökningen är att enkäterna når de som blivit utvalda att delta i respektive undersökning. SOM-institutet använder sig av flera kontaktvägar under fältarbetets gång för att komma i kontakt med dem som ingår i urvalet (se avsnitt 5). Påminnelser genomförs via brev och via sms till mobiltelefoner.

Kontaktgraden avser andel personer i urvalet som vi var i kontakt med under undersökningens fältperiod. Samtliga personer i urvalet som på något sätt återkopplat till SOM-institutet under fältperioden noteras som bekräftad kontakt, även de som hör av sig för att avböja medverkan. Respondenter som vi inte haft bekräftad kontakt med kan ha mottagit och öppnat brevet och valt att inte svara på enkäten utan att informera SOM-institutet eller så har kontaktförsöken inte nått personerna. Kontaktgraden i tabell 12 är således en indikation på både kontaktsvårigheter och ointresse att svara. Kontaktgraden har minskat stadigt de senaste åren, men i och med SMS- och telefoninsatser, samt eventuellt kopplat till de införda incitamenten, såg vi en utjämning 2017 och som bibehölls 2018. 2019 minskade dock kontaktgraden betydligt. Huvudanledningarna till den stora minskningen var att insatserna med telefonpåminnelser togs bort, att färre personer återkopplade till SOM-institutet samt ökade svårigheter att etablera telefonnummer till personerna i urvalet då bara mobilnummer nummersätts för sms-påminnelser. Under 2020 ses en viss ökning i kontaktgrad. Totalt 58 procent av urvalet i den västsvenska SOM-undersökningen 2020 återkopplade på något sätt till SOM-institutet.

**Tabell 12** Bekräftad kontakt i de västsvenska SOM-undersökningarna 2014–2020 (procent)

	Kontakt	Ej kontakt	Summa
2014	72,0	28,0	100
2015	71,0	29,0	100
2016	60,5	39,5	100
2017	64,6	35,4	100
2018	64,3	35,8	100
2019	55,5	44,5	100
2020	58,3	41,7	100

**Kommentar:** Kategorin kontakt innefattar alla som SOM-institutet haft bekräftad kontakt med, d.v.s. alla som på SMS, svarat på enkäten eller bortfallsenkäten eller hört av sig till SOM-institutet och meddelat att de inte önskar delta i undersökningen.

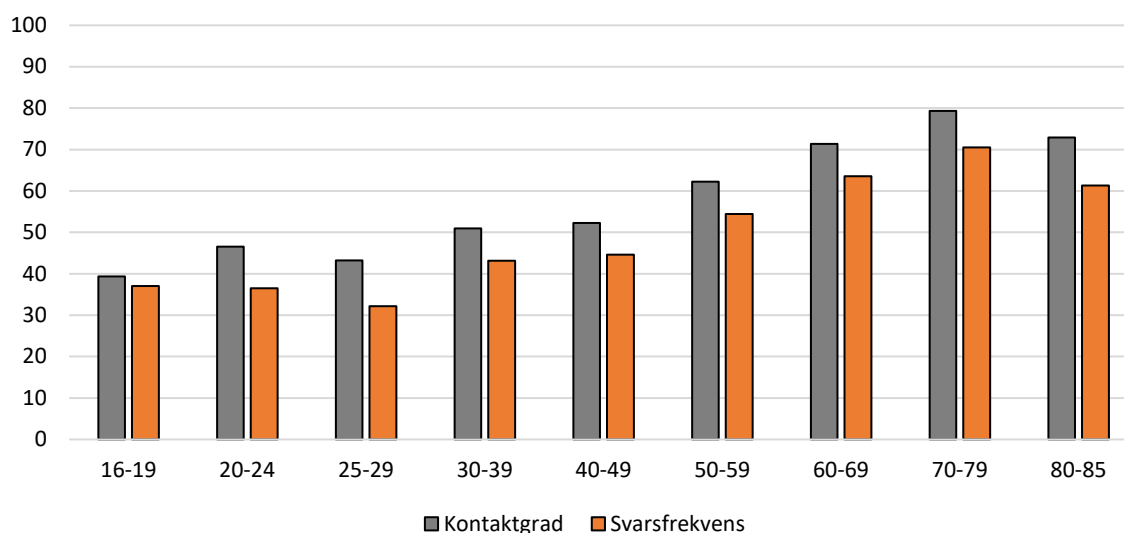
Den minskande kontaktgraden redovisas i detalj i tabell 13 och visar andelen postreturer (och därmed adress okänd) har följt samma mönster sedan 2017. Andelen som inte gått att telefonnummersätta (och därmed utan telefonnummer) ökade stort 2019 jämfört med 2018 och ökade ytterligare något 2020. Huvudanledningen är att vi inte längre telefonnummersätter fasta telefonnummer utan enbart mobilnummer på grund av borttagandet av telefonpåminnelser. Ytterligare en demonstration av den minskande kontaktgraden visas i den minskande andelen vi får kontakt med men som inte skickar in enkäten.

**Tabell 13 Kontaktmönster i de västsvenska SOM-undersökningarna 2017–2020 (procent)**

	Ej kontakt				Kontakt		Summa procent	Antal
	Adress okänd, utan telefonnummer	Adress okänd, med telefonnummer (ej svar på telefon)	Adress känd utan telefonnummer	Adress känd med telefonnummer (ej svar på telefon)	Ej inskickad enkät	Enkät ifylld och inskickad		
2017	1,5	0,0	29,8	3,4	14,3	51,0	100	6 000
2018	1,5	0,0	20,5	11,0	18,5	48,6	100	6 000
	Adress okänd utan mobilnummer	Adress okänd med mobilnummer	Adress känd utan mobilnummer	Adress känd med mobilnummer	Ej inskickade enkät	Enkät ifylld och inskickad		
2019	1,3	0,3	27,9	15,0	7,2	48,3	100	6 000
2020	1,7	0,5	28,0	11,5	8,2	50,1	100	6 000

Kontaktgraden liksom svarsfrekvensen varierar i urvalets olika åldersgrupper. Det är de yngre svarspersonerna som är klart svårast att etablera en kontakt med, vilket återspeglas i svarsfrekvensen. Bland personer i åldrarna 16–39 år är kontaktgraden omkring 45 procent. Kontaktgraden ökar stadigt upp i åldrarna och bland dem i åldrarna 60–85 år är det endast 25 procent som vi inte har någon bekräftad kontakt med. Figur 5 visar kontakt- och svarsmönster för olika åldersgrupper. Differensen mellan bruttosvarsfrekvensen och bekräftad kontakt är mellan 2 och 12 procentenheter för samtliga åldersgrupper. Den relativt högre kontaktgraden i förhållande till svarsfrekvens bland 20–29-åringar förklaras delvis av möjligheten att avanmäla sin medverkan via svar på ett påminnelse-sms, vilket är vanligare bland yngre. Äldre hör i högre utsträckning av sig via post eller telefon till SOM-institutet, själva eller genom ombud, för att avanmäla sin medverkan.

**Figur 5 Bekräftad kontaktgrad och bruttosvarsfrekvens i olika åldrar i den västsvenska SOM-undersökningen 2020 (procent)**



### Svarsbortfall

Svarsbortfall och svarsvägran riskerar att leda till avvikelser från representativiteten mellan population och svarsgrupp, vilket måste tas i beaktande när materialet analyseras. Informationen om svarsbortfallet, alltså de respondenter som inte kan eller vill svara på enkäten, har inhämtats på flera

sätt: direkt från respondenter eller anhöriga som hört av sig under fältarbetets gång, via den bifogade bortfallsenkäten i sista påminnelsen med frågor om varför man inte önskar eller kan delta i undersökningen samt via Skatteverkets befolkningsregister.

Av de 2 995 personer som inte svarade på den västsvenska SOM-undersökningen 2020 var det 308 personer som SOM-institutet fick information kring varför de inte ville eller kunde delta i undersökningen. Det här avsnittet handlar om dessa personer.

Naturligt bortfall kallas den grupp av urvalet som inte *kan* delta i undersökningen på grund av att de är fysiskt eller mentalt oförmögna, avlidna, emigrerade eller har språksvårigheter som förhindrar dem från att fylla i enkäten. 2020 var den gruppen 225 personer. Dessa personer avförs från bruttourvalet och inkluderas därmed inte i basen för beräkningarna av nettosvarsfrekvensen för SOM-undersökningarna.

Det naturliga bortfallet utgörs till största del av "adress okänd/flyttat" samt "fysiskt/mentalt oförmögen att svara" (tabell 14). En mindre grupp utgörs de som bor utomlands eller är bortresta under längre tid och därför inte är bosatta på den adress de är skrivna på i Sverige samt "ej svensktalande/språksvårigheter". Den minsta gruppen naturligt bortfall utgörs av personer som registrerats som avlidna under fältperioden.

**Tabell 14** Kategorier av naturligt bortfall i den västsvenska SOM-undersökningen 2020 (procent)

Anledning	Procent
Fysiskt/mentalt oförmögen att svara	15
Adress okänd/flyttat	60
Bor utomlands/bortrest på längre tid	14
Ej svensktalande/språksvårigheter	6
Avliden	5
Summa procent	100
Antal personer	225

Mot bakgrund av att undersökningen definierar bort personer som är fysiskt och mentalt oförmögna att svara på enkäten och personer som själva eller via ombud meddelat att de inte kan svenska tillräckligt bra för att besvara enkäten, finns det anledning att betona att undersökningens resultat i första hand speglar en frisk, svensktalande befolkning.

Utöver det naturliga bortfallet registrerades även andra anledningar till att inte delta i undersökningarna. Genom att respondenterna på eget initiativ kontaktade SOM-institutet möjliggjordes en kartläggning över av vilka anledningar personer valde att inte svara på SOM-undersökningarna. 2020 uppgick den gruppen till 83 personer. Kategoriseringen av olika anledningar gjordes efter ett förutbestämt kodschema men av olika personer (tabell 15) och utgör dessutom en mycket liten grupp. Andelen i respektive kategori skall därför tolkas med försiktighet men fungerar trots det som en fingervisning om av vilka anledningar de som hör av sig, men väljer att avstå att svara på undersökningarna, anger.

**Tabell 15**      **Specificerade skäl till att inte vilja delta i den västsvenska SOM-undersökning 2020 (procent)**

<b>Anledning</b>	<b>Procent</b>
Har inte tid	7
För många frågor	8
Vill av princip inte delta	6
Frågorna är ointressanta	0
Litar ej på anonymiteten	1
Frågorna är för svåra	0
Annat/ej uppgett specifikt skäl	78
Summa procent	100
Antal personer	83

**Kommentar:** De som avsåde sin medverkan i undersökningarna genom att svara nej på ett påminnelse-sms ingår ej i redovisningen då inga skäl angavs. Se tabell 8 för redovisning av sms-utskick och möjligheten att svara nej.

## 8 Representativitet

Vilka som svarar och vilka som inte svarar på en frågeundersökning har betydelse för tolkningen av undersökningens resultat. Om en viss grupp är underrepresenterad och samma grupps svar systematiskt skiljer sig från övrigas blir studiens resultat mindre giltiga för populationen som helhet. Om svarsbenägenheten i en grupp varierar påtagligt mellan åren kan det också förklara variationer i svarsmönster för enskilda frågor.

Vi har studerat vilka konsekvenser skevheterna i representativiteten har för undersökningens träffsäkerhet genom att vikta resultaten för kön, ålder och geografisk hemvist och jämföra utfallet i den viktade och oviktade gruppen. Markstedt (2014) visar att träffsäkerheten i attitydfrågor om politiska förslag och bedömningar av ekonomin är hög trots de sjunkande svarsfrekvenserna. Frågor om nyhetskonsumtion påverkas däremot något mer av att delar av befolkningen har en lägre representation i svarsunderlaget. De dalande svarsfrekvenserna har alltså en effekt på svarens träffsäkerhet i vissa typer av frågor där det existerar stora generationsskillnader. För närvarande pågår en ny studie på SOM-institutet med uppdaterade vikter som på nytt kommer undersöka effekten av träffsäkerhet på olika frågor i undersökningen. Studien som planeras publiceras senare under 2021.

### Svarsgruppens sammansättning

För att kontrollera hur väl svarsgruppen speglar befolkningen jämförs fördelningen i de registervariabler som Skatteverket tillhandahåller i urvalet och svarsgruppen med den i befolkningen. Vi har redan konstaterat att män och unga svarar i lägre utsträckning än kvinnor och äldre personer vilket gör avtryck i svarsgruppens sammansättning. I tabell 16 och 17 redovisas bruttourvalet, nettourvalet och svarsgruppens representativitet i fråga om kön, ålder och födelse-land relativt befolkningen. Alla jämförelser avser den del av befolkningen som urvalet representerar, det vill säga boende i Västra Götalands län samt Kungsbacka kommun i åldrarna 16 till 85 år. Fördelningen mellan kvinnor och män är 49/51 i Västsverige. Bland de svarande i den västsvenska SOM-undersökningen är fördelningen 53/47, vilket tydliggör hur kvinnor är mer benägna att svara på undersökningen än män.

**Tabell 16 Könsfördelning bland urval och svarande jämfört med svenska befolkningen, den västsvenska SOM-undersökningen 2020 (procent)**

Befolkningsunderlag	Kvinnor	Män	Summa
Befolkningen	49	51	100
Bruttourval	50	50	100
Nettourval	50	50	100
Svarande totalt	53	47	100

**Kommentar:** Data om befolkningen, avgränsade till åldersintervallet 16–85 år, data om respektive urval är hämtade från registerdata, data om svarande från respondentens egen uppgift (registerdata i de fall uppgift saknas). Resultaten baseras delvis på data från Statistiska Centralbyrån.

En av de största skevheterna i representativitet hittar vi i åldersfördelningen bland svarspersoner jämfört med befolkningen. Åldersrepresentativiteten bland svarspersonerna skiljer sig mest åt från befolkningen bland 16–29-åringar som är underrepresenterade med sju procentenheter och 50–75-åringar som är överrepresenterade med nio procentenheter (tabell 17). Skevheten i åldersfördelningen är större bland män än bland kvinnor.

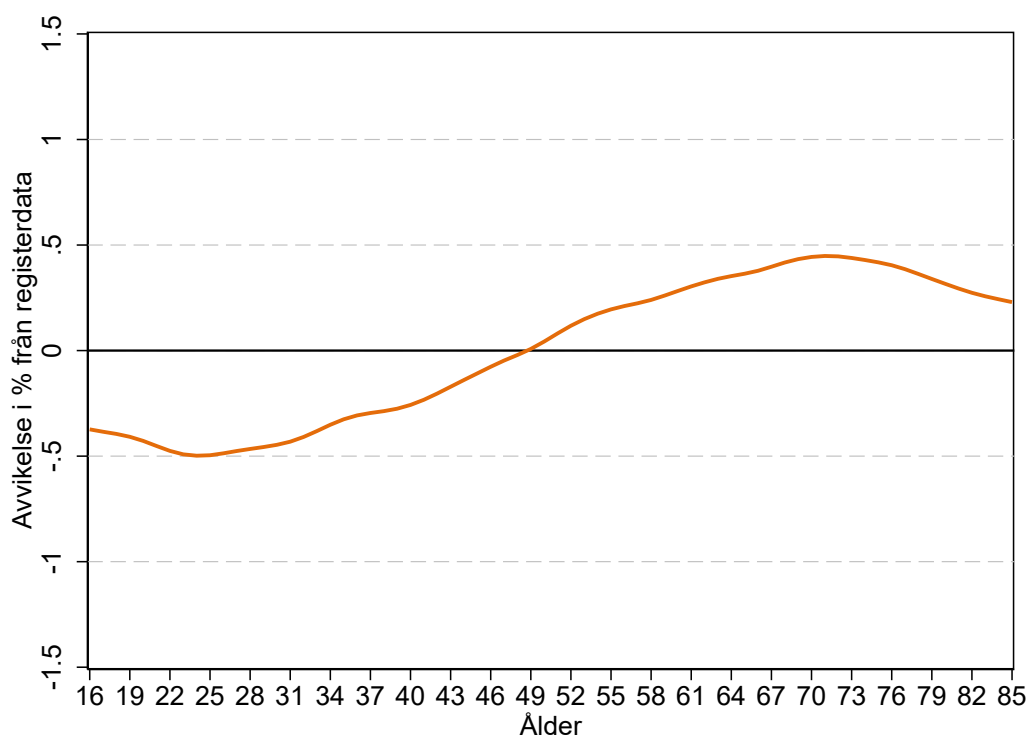
**Tabell 17** Åldersgruppernas fördelning bland svarande och i urvalet jämfört med den västsvenska befolkningen, den västsvenska SOM-undersökningen 2020 (procent)

Befolkningsunderlag	16–29 år	30–49 år	50–75 år	76–85 år	Summa
Befolkning	22	33	36	9	100
Bruttourval	21	33	37	8	100
Nettourval	21	33	38	8	100
Svarande	15	29	45	11	100

**Kommentar:** Data om befolkningen, avgränsade till åldersintervallet 16–85 år, data om respektive urval är hämtade från registerdata, data om svarande från respondentens egen uppgift (registerdata i de fall uppgift saknas). Resultaten baseras delvis på data från Statistiska Centralbyrån.

I figur 6 redovisas procentavvikelsen i svarsgruppen i förhållande till befolkningen bland de svarande i den västsvenska SOM-undersökningen med urvalet i populationen. Ju närmare nollstrecket kurvan löper desto bättre är representativiteten. Personer under 55 år är generellt underrepresenterade i SOM-undersökningarna, speciellt 20 till 35-åringar medan de över 60 år är överrepresenterade och då speciellt de mellan 60 och 80 år. Figurens utformning känns igen från tidigare år och har under ett flertal år följt samma mönster i över-/underrepresentation.

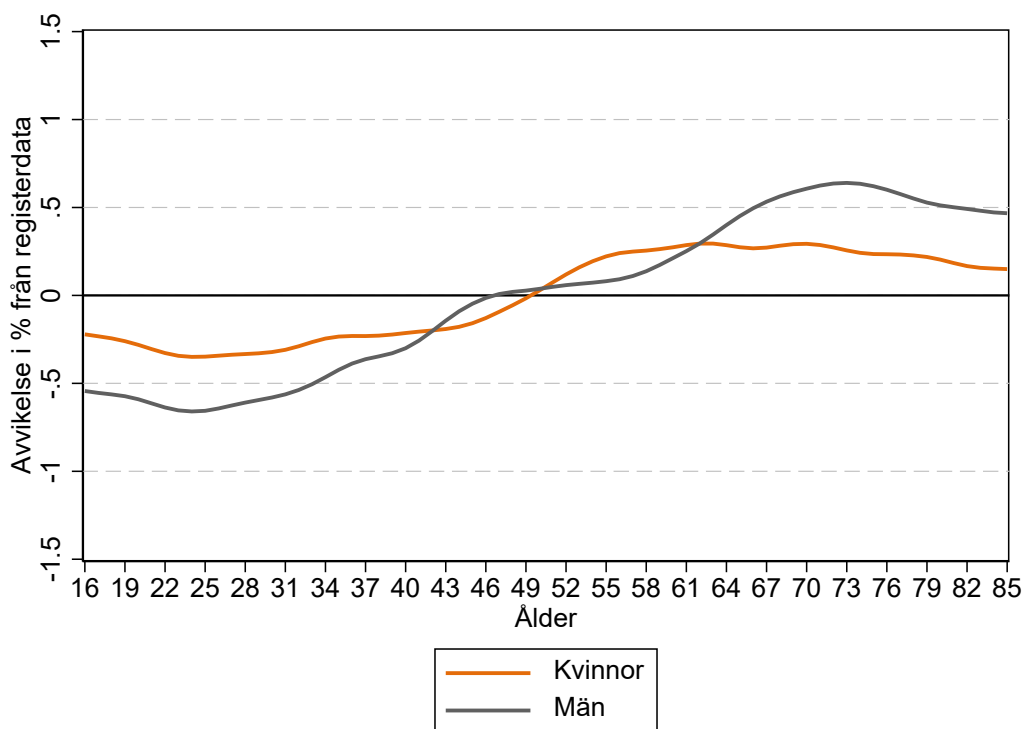
**Figur 6** Åldersrepresentativitet i den västsvenska SOM-undersökningen i förhållande till befolkningen, 2020 (procentenheters avvikelse)



**Kommentar:** Nollstrecket motsvarar perfekt överensstämmelse med befolkningen. En positiv avvikelse från noll innebär en överrepresentation, en negativ avvikelse innebär en underrepresentation i förhållande till befolkningen. Data om befolkningen, avgränsade till åldersintervallet 16–85 år, baseras på data från Statistiska Centralbyrån. Grafen utjämnande och baserad på fraktionen 0,3 av medelvärdet av totala antalet observationer för varje värde.

I figur 7 redovisas procentavvikelsen i svarsgruppen för den västsvenska SOM-undersökningen i förhållande till befolkningen uppdelat på kvinnor och män. Ju närmare nollstrecket kurvan löper desto bättre är representativiteten. Figuren visar att det till viss del är män under 50 som står för de tidigare presenterade skillnaderna mellan könen i svarsfrekvens.

**Figur 7** Åldersrepresentativitet i den västsvenska SOM-undersökningen efter kön i förhållande till befolkningen, 2020 (procentenheters avvikelse)



**Kommentar:** Se kommentar i figur 6.

Bland svarande är andelen som är födda i Sverige överrepresenterade jämfört med bruttourvalet (tabell 18). Utrikesfödda är däremot kraftigt underrepresenterade bland de svarande i undersökningen. En liten andel faller bort från urvalet som naturligt bortfall, med bristande språkkunskaper som dominerande skäl, men de flesta förvinner som svarsvägran/ej anträffade.

Jämförelserna mellan svarspersonernas och befolkningens demografiska sammansättning visar att SOM-undersökningarnas respondenter sammantaget speglar Sveriges befolkning väl i de flesta avseenden. De personer som är underrepresenterade i svarsgruppen tillhör grupper som ofta är mindre etablerade i samhället – yngre och utrikesfödda – där födelseland står för den största skevheten.

**Tabell 18** Andel födda i Sverige och utrikesfödda bland svarande och i urvalet, västsvenska SOM-undersökningen 2020 (procent)

	Född i Sverige	Född i annat land i Norden	Född i annat land i Europa	Född i land utanför Europa
Bruttourval	78	3	6	13
Svarande	85	3	5	7
Δ Urval och svar	7	0	1	5

## Referenser

Arkhedede, S., Bové, J. Bové, K & Jansson, D. (2017). SOM-undersökningarna 2016 - En metodöversikt. SOM-rapport nr 2017:34, Göteborgs universitet.

Arkhedede, S., Oscarsson, H & Vernersdotter, F. (2017). Incentivizing the SOM-surveys: Estimating the effects on questionnaire response rates. LORE methodological note 2017:1, Göteborgs universitet.

Falk, E., Sandelin, F., & Weissenbilder, M. (2020). Den västsvenska SOM-undersökningen 2019 - En metodöversikt. SOM-rapport 2020:4 Göteborgs universitet.

Markstedt, E (2014). Representativitet och viktning - Riks-SOM som spegel av det svenska samhället 1986–2013. Rapport 2012:30 v2. SOM-institutet, Göteborgs Universitet.

Sandelin, F. (Kommande). Effects of an extra reminder in the SOM-surveys. LORE methodological note 2021:X, Göteborgs universitet.



## **Appendix I. SMS-påminnelser i den västsvenska SOM-undersökningen 2020**

### **Utskick 1**

Hej! I dagarna har du fått möjlighet att besvara en enkät från oss på SOM-institutet vid Göteborgs universitet. Om du vill kan du svara på den direkt i din mobil, dator eller surfplatta på [gu.se/som2020](http://gu.se/som2020). Logga in som:

[Inloggningsuppgifter]

Som tack för din medverkan får du [en trisslott/ett presentkort värt 50 kronor skickat till dig på posten]. Vi hoppas att du kan tänka dig att delta. Tack! Johan Martinsson

### **Utskick 2**

Hej igen! Vi på SOM-institutet vill påminna om den enkät vi skickat ut till dig. Du kan svara på den direkt genom att gå in på [gu.se/som2020](http://gu.se/som2020). Logga in som:

[Inloggningsuppgifter]

Som tack för din medverkan får du en [en trisslott/ett presentkort värt 50 kronor skickat till dig på posten]. Vill du inte delta kan du svara NEJ på det här sms:et. Tack! Johan Martinsson

### **Utskick 3**

Hej igen! SOM-undersökningen pågår fortfarande och ditt svar är viktigt. Du kan svara på enkäten direkt genom att gå in på [gu.se/som2020](http://gu.se/som2020). Logga in som:

[Inloggningsuppgifter]

Som tack för din medverkan får du en [en trisslott/ett presentkort värt 50 kronor skickat till dig på posten]. Vill du inte delta kan du svara NEJ på det här sms:et. Tack! Johan Martinsson

### **Utskick 4**

Hej igen! SOM-undersökningen pågår till den 21 december. Fram till dess kan du skicka in dina svar på papper, eller svara direkt på webben genom att gå in på [gu.se/som2020](http://gu.se/som2020). Logga in som:

[Inloggningsuppgifter]

Som tack för din medverkan får du en [en trisslott/ett presentkort värt 50 kronor skickat till dig på posten]. Resultaten presenteras under våren 2021. Vill du inte delta kan du svara NEJ på det här sms:et. Tack! Johan Martinsson

SOM-institutet vid Göteborgs universitet genomför årligen nationella och lokala frågeundersökningar och anordnar seminarier på temat Samhälle, Opinion och Medier.

SOM-institutet | Seminariegatan 1B | Box 710, 405 30 Göteborg  
031 786 3300 | [info@som.gu.se](mailto:info@som.gu.se) | [www.gu.se/som-institutet](http://www.gu.se/som-institutet)

