

SOM-undersökningen i Göteborg 2019 -En metodöversikt

.....
Elisabeth Falk, Frida Sandelin och Marcus Weissenbilder [SOM-rapport nr 2020:5]



Innehåll

1 Inledning.....	1
2 Population och urval.....	2
Population	2
Urval	2
3 Frågeformulär.....	4
Formulärens utformning och innehåll.....	4
Webbformulär	4
4 Datainsamling.....	5
Webbsvar	5
Vem svarar på webben och hur?.....	5
5 Fältarbete	7
Fältplan och insatser	7
Postala påminnelser	8
Sms-påminnelser	9
6 Inflöde.....	10
7 Svarefrekvens och bortfall	12
Kontaktgrad	15
Svarebortfall.....	17
8 Representativitet.....	12
Referenser	19
Appendix.....	19

1 Inledning

SOM-institutet vid Göteborgs universitet genomför årligen frågeundersökningar i syfte att kartlägga den svenska allmänhetens vanor och attityder på temat Samhälle, Opinion och Medier. SOM-institutet är en centrumbildning vid Göteborgs universitet och har sin bakgrund i ett samarbete mellan forskare vid Institutionen för journalistik, medier och kommunikation (JMG) och Statsvetenskapliga institutionen vid Göteborgs universitet.

Under hösten 2019 genomfördes tre parallella undersökningar: den 34:e nationella SOM-undersökningen, den 28:e västsvenska SOM-undersökningen och den fjärde SOM-undersökningen i Göteborg.

Att genomföra frågeundersökningar med god kvalitet och jämförbarhet över tid kräver ett kontinuerligt utvecklingsarbete. I takt med att samhället förändras är det nödvändigt att ständigt arbeta med att noggrant följa upp varje undersökning och analysera och stärka kvaliteten på data. Detta sker både genom att de befintliga metoderna förbättras och genom att nya prövas. På så sätt har SOM-institutet som ambition att även kunna bidra till den generella metodutvecklingen på surveyområdet.

I ovan nämnda utvecklingsarbete ingår ett omfattande arbete med att utforma väl fungerande frågeinstrument. I arbetet ingår analys och vård av redan existerande tidsserier i relation till ett förändrat samhälle med nya beteendemönster. När nya frågor aktualiseras och ska mätas krävs även tester och utvärderingar av nya frågeinstrument innan de tar plats i enkäten. SOM-institutet lägger också stor vikt vid att undersöka vilka grupper som väljer att svara – och kanske framförallt de som väljer att *inte* svara – på enkäterna. Analyser av orsaker till svarsbortfall men även dess konsekvenser är avgörande för att säkerställa SOM-undersökningarnas kvalitet.

I föreliggande rapport redovisas genomförandet av SOM-undersökningen i Göteborg 2019.¹ Utöver denna rapport finns även motsvarande för den nationella SOM-undersökningen 2019 och den västsvenska SOM-undersökningen 2019. I en första del beskrivs undersökningens urval, formulärdesign och datainsamlingsarbete. En andra del redogör för fältarbetet och listar de olika kontaktförsök och påminnelseinsatser som riktades till respondenterna. Därefter ligger fokus på svaren och inflöde av svar, där svarsmönster, bortfall och representativitet analyseras.

¹ Metodöversikten bygger på tidigare års metodrapporter, se Tipple, F. & Weissenbilder, M., 2019a.

2 Population och urval

Population

SOM-undersökningarna strävar efter att i så hög utsträckning som möjligt vara representativa för de populationer som studeras. Under SOM-undersökningarnas långa historia har målpopulationen för studierna varierat något, men är överlag likvärdiga. Populationen för SOM-undersökningen i Göteborg 2019 var 16–85-åringar boende i Göteborgs kommun. Det är denna population som undersökningen gör anspråk på att uttala sig om.

Urval

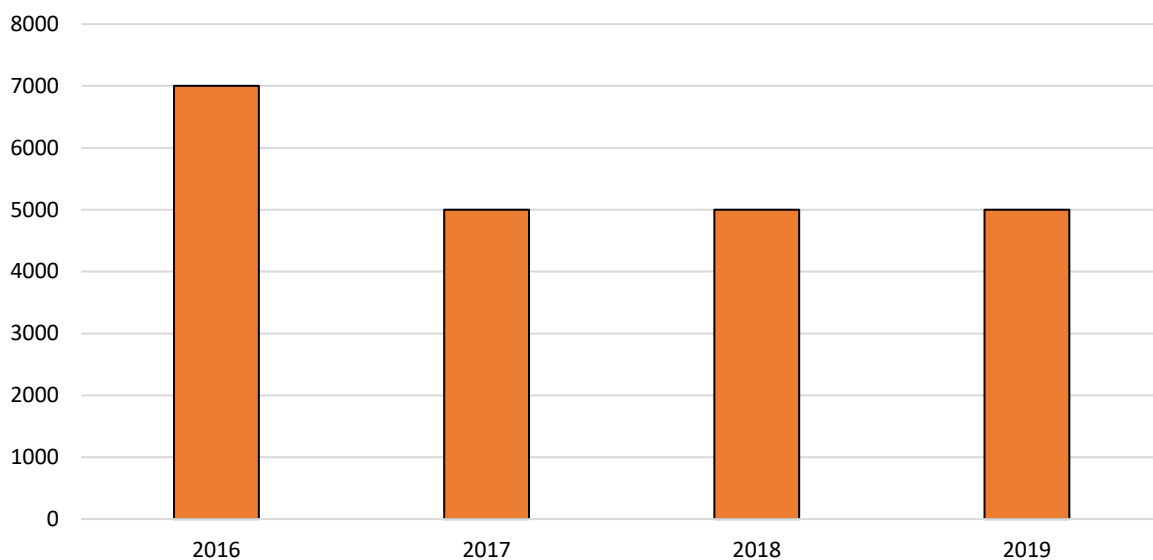
SOM-undersökningen i Göteborg 2019 använde sig av ett obundet slumpmässigt urval, vilket är ett pålitligt och vetenskapligt beprövat sätt för att kunna göra statistiska inferenser till en population på basis av en urvalsundersökning. Urvalsramen utgjordes av Skatteverkets folkbokföringsregister (RTB) och innefattade därigenom alla svenska och utländska medborgare som i slutet av augusti 2019 hade sin primära adress i Göteborg. Folkbokföringsregistret uppdateras kontinuerligt vilket innebär att täckningsfelet – det vill säga skillnaden mellan registret som urvalet är baserat på och populationen som undersöks – blir minimalt. SOM-undersökningen i Göteborg 2019 hade ett urval om 5 000 personer.

Tabell 1 Urval i 2019 års SOM-undersökning i Göteborg

Undersökning/urvalsgrupp	Urvalsstorlek	Ålder
SOM-undersökningen i Göteborg	5 000	16–85 år

Figur 1 visar hur urvalet i SOM-undersökningen i Göteborg sett ut under de fyra år undersökningen genomförts. De senaste tre åren har urvalet varit 5 000, undantaget är 2016 års undersökning, då urvalet var 7 000 på grund av ett incitamentsexperiment (Arkhed, Bové, Bové & Jansson, 2017).

Figur 1 Urval i SOM-undersökningen i Göteborg 2016–2019 (antal)



Urvalen till årets samtliga tre undersökningar drogs den 27 augusti 2019 från Skatteverkets registertjänst Navet och levererades direkt till undersökningsföretaget Institutet för kvalitetsindikatorer (Indikator). Undersökningsföretaget avidentifierade urvalsfilerna och skickade dem till SOM. Slutligen genomförde SOM-institutet en negativ samordning av de tre urvalen så att ingen respondent förekom i mer än en av SOM-institutets tre parallella undersökningar trots överlappande urvalsområden. I samband med att urvalen beställdes drogs även en handfull extra reserver, med syfte att ersätta de respondenter som blivit slumpmässigt utvalda att medverka i mer än en undersökning.

3 Frågeformulär

SOM-undersökningen i Göteborg 2019 genomfördes huvudsakligen med postalt utskickade frågeformulär men det fanns även möjlighet att besvara enkäten på webben.

Formulärens utformning och innehåll

Formuläret bestod av en framsida, en förstasida med instruktioner och innehållsförteckning, 9 sidor med enkätfrågor och en baksida. Totalt var hela formuläret 12 sidor. Formulären var i likhet med tidigare års enkäter i A4-format. Tabell 2 ger en översikt över formulären 2016–2019.

Tabell 2 Formulärets innehåll, SOM-undersökningen i Göteborg 2016-2019

År	Antal frågor	Sidor enkätfrågor	Totalt antal sidor
2019	47	9	12
2018	48	9	12
2017	45	8,5	12
2016	46	8,5	12

Huvuddelen av frågorna i SOM-undersökningen i Göteborg hade fasta svarsalternativ med rutor för respondenten att kryssa i, men några frågor var öppna och krävde ett kort svar i fritext. Dessa frågor rörde bland annat morgontidningsläsning, viktiga samhällsfrågor och/eller –problem och respondentens yrke. Svaren på de öppna frågorna kodades av en grupp kodare på SOM-institutet efter fördefinierade kodscheman med uttömmande och ömsesidigt uteslutande kategorier försedda med en unik numerisk kod. Kodscheman finns tillgängliga i kodböckerna för 2019 års undersökning.²

Webbformulär

Åtkomst till den digitala enkäten sker genom SOM-institutets hemsida, via en webbadress som inkluderades i brevet eller via en direkllänk som skickades ut via sms. För att komma åt de digitala formulären var respondenterna tvungna att logga in med hjälp av personliga inloggningsuppgifter som bifogades i såväl sms som följebrev.

Frågorna i webbenkäten utformades så långt som möjligt på samma sätt som i pappersenkäten. Sidbrytningarna i den digitala versionen följde däremot inte pappersversionen. Inga frågor var programmerade att vara obligatoriska att svara på vilket innebar att respondenterna på webben i likhet med de som svarade på pappersversionen kunde klicka sig vidare i enkäten utan att svara på alla frågor. De frågor som svarspersonerna i pappersversionen instruerades att hoppa över baserat på tidigare svar, doldes automatiskt i den digitala versionen av enkäten. Somliga personer som svarade via webben såg därför en kortare version av enkäten än de som svarade på papper.

²Samtliga kodböcker finns tillgängliga på SOM-institutets hemsida: <http://som.gu.se/undersokningar/som-undersokningen-i-goteborg/kodbocker-goteborg>).

4 Datainsamling

Datainsamlingen för SOM-undersökningen i Göteborg 2019 ägde rum med start i september 2019 och pågick till och med december 2019. Undersökningsdesignen som används kallas mixed mode. Mixed mode innebär att flera datainsamlingsmetoder används i en och samma undersökning. I SOM-undersökningarna avser detta att postala enkäter och webbenkäter kombineras.

Den primära datainsamlingsmetoden var via postenkäter som returnerades till Institutet för kvalitetsindikatorer (Indikator) där de genomgick en skanningsprocess. Den andra datainsamlingsmetoden var en webbenkät, där formulären och datainsamlingen administrerades av SOM-institutet. Vid slutet av fältperioden slogs data från pappersenkäterna och webbenkäterna ihop till en samlad datafil.

Webbssvar

I SOM-undersökningen i Göteborg 2019 fick respondenterna möjligheten att svara på webben direkt vid första utskicket av pappersformuläret. I SOM-undersökningen i Göteborg 2016 testades effekten av att införa webbssvar som alternativ direkt vid första utskicket vilket resulterade i en högre andel webbssvar, och var anledningen till att webbssvar möjliggjordes direkt för alla SOM-undersökningar 2017.

Tabell 3 visar andel webbssvar i SOM-undersökningen i Göteborg sedan starten 2016. Det var 460 personer, motsvarande 9,2 procent av bruttourvalet och 19,1 procent av de svarande, som besvarade den SOM-undersökningen i Göteborg via internet 2019.

Tabell 3 Andel webbssvar för SOM-undersökningarna i Göteborg 2016–2019 (antal, procent)

Undersökning och år	Antal webbssvar	Andel av svarande
SOM-undersökningen i Göteborg 2016	549	15,9
SOM-undersökningen i Göteborg 2017	378	14,1
SOM-undersökningen i Göteborg 2018	422	16,6
SOM-undersökningen i Göteborg 2019	460	19,1

Vem svarar på webben och hur?

Svarsmönstret i olika grupper bland webbssvaren har visat sig vara stabilt under de fyra år SOM-undersökningen i Göteborg genomförts. Samma mönster kan noteras i den nationella och västsvenska SOM-undersökningen där webbssvar varit möjligt sedan 2012. Det finns en tydlig ålderskillnad mellan andel papperssvar och webbssvar, där de yngre i högre utsträckning svarar på webb och de äldre i högre utsträckning svarar på papper. I SOM-undersökningen i Göteborg 2019 var det omkring 31 procent av de svarande mellan 20 och 29 år som valde att svara på webben. Motsvarande andel i gruppen 60–69 åringar var 10 procent och i gruppen 70–79 åringar 8 procent. Andelen män som svarar på webben (23 procent) är större än andelen kvinnor (16 procent). Vid hänsyn till ålder och kön så är andelen svarande på webben störst bland både män och kvinnor i gruppen 30–49 åringar.

Det interna svarsbortfallet, det vill säga den andel av de svarande som valt att inte svara på en eller flera frågor i enkäten men som ändå skickat in den, skiljer sig inte signifikant åt beroende på om respondenten svarar på webben eller på papper. Webbssvaren har 2 procentenheter internt svarsbortfall jämfört med pappersvarianten som har 1,8 procentenheter. Skillnaden är inte statistiskt

signifikant även efter kontroll för ålder, vilket säger oss att det inte upplevs mer belastande att besvara hela formuläret digitalt jämfört med i pappersform .

De huvudsakliga verktygen respondenterna kunde använda för att komma åt webbenkäterna var datorer och portabla enheter som mobiltelefoner och surfplattor. Dessa olika plattformar kan i sin tur ha olika skärmstorlek, något som är centralt för upplevelsen av frågeformulären. Det är svårt att veta exakt hur varje enskild respondent såg det digitala formuläret, men ur data framgår hur många som svarade på dator, surfplatta eller på mobilen, samt hur svarsbortfall och svarsutfall skiljde sig beroende på vilket digitalt verktyg som användes.

Som tabell 4 redovisar kom 51 procent av de digitala svaren på den SOM-undersökningen i Göteborg 2019 från en dator, 42 procent från en mobiltelefon och resterande 7 procent från en surfplatta. Jämfört med 2018 så har andelen som svarar på mobilen ökat mot andelen datorsvar. Andelen mobilsvare ökat med fem procentenheter 2019 medan andelen som svarade på dator minskade med fyra procentenheter.

Tabell 4 Andel svar på dator, surfplatta och mobil

Undersökning	Andel svar på dator	Andel svar på mobil	Andel svar på surfplatta
SOM-undersökningen i Göteborg 2018	55	37	8
SOM-undersökningen i Göteborg 2019	51	42	7

Precis som det finns ålderskillnader bland de som svarar på papper respektive webb återfinns en något ojämn åldersfördelning bland de som svarar på dator, surfplatta eller mobil. I alla åldersgrupper förutom bland de som är 30–49 år är det vanligast att svara på datorn men andelen som svarar på mobil är högre bland yngre än äldre. Bland de som svarade på webben återfinns inte någon signifikant skillnad vad gäller svarsbortfall hos de som svarar på mobil (2,5 procent) jämfört med de som svarar på dator (1,4 procent) eller surfplatta (2,7 procent).

5 Fältarbete

Fältarbetet för 2019 års SOM-undersökning i Göteborg följde i stora drag samma upplägg som för tidigare år (jmf. Tipple, F. & Weissenbilder M., 2019b), med några nämnvärda ändringar som kommer att avhandlas under denna rubrik. Utskick och insamling av enkäter utfördes för tredje gången av det fristående undersöknings-företaget Institutet för kvalitetsindikatorer (Indikator), som svarade för den tekniska och praktiska delen av datainsamlingen såsom tryck och distribution av enkäter, påminnelser via post, samt skanning av de inkomna svaren. SOM-institutet svarade för allt innehåll i utskick och enkäter, för programmering av och insamling via de digitala enkäterna, samt för påminnelser via sms.

SOM-institutet ansvarade även för framtagning av den fältplan som användes för SOM-undersökningarna. Fältplanen var i det närmaste identisk för samtliga tre undersökningar. Fältplanen skiljde sig gentemot tidigare år i det att den var nio dagar kortare. Undersökningarna stängde den 16 december, olikt de två senaste åren då undersökningarna stängts vid årsskiftet. Undersökningarna innehöll även ett färre missiv än tidigare och telefonpåminnelserna, som tidigare reducerats, togs bort helt. Anledningen till detta är att telefonpåminnelserna i SOM-undersökningarna har visat sig ge starkast effekt på de äldre, en grupp som redan är överrepresenterad. På så sätt bidrog de till ytterligare åldersskvhet, med en enbart marginell höjning av svarsfrekvens.

Fältplan och insatser

Fältperioden för 2019 års SOM-undersökningar inleddes den 9 september 2019 med utskick av ett aviseringskort som informerade respondenterna om att de blivit slumpmässigt utvalda att delta i årets undersökning (se tabell 5). En vecka senare skickades enkäten ut tillsammans med ett följebrev, ett frankerat svarskuvert, en informationsbroschyr om SOM-institutets verksamhet, kort information på nio olika språk samt en penna. Under resterande del av fältperioden genomfördes en serie påminnelseinsatser per brev och per sms. Samtliga påminnelser innehöll inloggningsuppgifter till webbenkäten. De utvalda respondenterna kunde när som helst under fältperioden avsäga sin medverkan genom att ta kontakt med SOM-institutet eller fältföretaget varpå påminnelseinsatserna upphörde.

Totalt genomfördes 8 insatser (aviseringar och påminnelser), fyra var postala utskick innehållande en ny enkät, och fyra var sms-påminnelser. Fältperioden var totalt 90 dagar. Nedan tabell redogör för fältplanen i sin helhet och listar de datum vid vilket varje insats skickades ut. I normalfallet medför ett postalt utskick att materialet når respondenten 2-4 arbetsdagar efter utskicksdatum, medan ett sms når respondenten i princip direkt.

Tabell 5 Fältinsatser i SOM-undersökningarna 2019

9 sept	Utskick av aviseringsvykort
16 sept	Utskick av Missiv 1 – formulär, informationsbroschyr, information på nio språk, svarskuvert och penna. Möjligheten att svara på webben introduceras.
25 sept	Utskick av tack-/påminnelsevykort
3 okt	Utskick av SMS 1 .
10 okt	Utskick av Missiv 2 – formulär och svarskuvert.
22 okt	Utskick av SMS 2 . Innehållande möjlighet att svara NEJ.
31 okt	Utskick av Missiv 3 – formulär och svarskuvert.
7 nov	Utskick av SMS 3 . Innehållande möjlighet att svara NEJ.
19 nov	Utskick av SMS 4 . Innehållande möjlighet att svara NEJ.
26 nov	Utskick av Missiv 4 – formulär, svarskuvert och bortfallsenkät.
15 dec	Fältstopp

En gång i veckan under den 90 dagar långa fältperioden skickades ett tackbrev till de respondenter som svarat under den senaste veckan. Tackbrevet innehöll en belöning i form av en trisslott till de respondenter som hade fyllt 18 år innan fältperiodens start, alternativt en Sverigecheck (värde 50 kr) till de som vad 17 år eller yngre när fältarbetet inleddes. Införandet av belöningarna var ett resultat av 2016 års metodologiska experiment då effekt av dessa testades i SOM-undersökningen i Göteborg och den västsvenska SOM-undersökningen. I experimentet framkom att belöningar i form av trisslotter hade positiv effekt på nettosvarfrekvensen (ungefär 4-6 procentenheter) utan att på något sätt skada datakvaliteten (Arkhed, Oscarsson och Vernersdotter, 2017) från och med 2017 års SOM-undersökningar erbjöds denna belöning till samtliga svarande. Under 2019-års undersökning i Göteborg genomfördes ett experiment där hälften av de deltagande fick incitament (trisslott eller Sverigecheck) vid utskicket av första missivet. Resultatet av detta var en ökad svarfrekvens tidigt i fältperioden, som sedan avtog i senare skeden, utförligare resultat finns i Lundmark, Rönnerstrand & Sandelin (Kommande).

Fältarbetet avslutades med att Institutet för kvalitetsindikatorer – Indikator gjorde en slutskanning av inkomna enkäter och sammanställde en datafil som skickades till SOM-institutet för validering den 8 januari 2019. Den sista registrerade enkäten inkom 3 januari. Vid datavalideringsprocessens slut avidentifierades enkäterna och alla kontaktuppgifter raderades. De fysiska enkäterna som kommit in förstördes i enlighet med bestämmelser om sekretessavfall.

Postala påminnelser

Utskick och påminnelser per post är stommen i SOM-undersökningarnas fältperiod. Ungefär 48 procent av det totala urvalet fick samtliga postala utskick då de varken svarade eller hörde av sig för avregistrering. Enbart cirka 15 procent av urvalet blev föremål för samtliga påminnelseinsatser, det vill säga post och SMS tillsammans, då 60 procent av det urvalet som gick till telefonnummersättning inte gick att telefonnummersätta.

Den första påminnelsen per post skickades ut som ett vykort där respondenterna tackades om de redan hade svarat och resten av urvalet påmindes om att svara om de inte redan hade gjort det. De efterföljande påminnelserna innehöll ett kort brev med en uppmaning att svara på enkäten och en ny enkät. Den sista påminnelsen per post innehöll, vid sidan av den ordinarie enkäten, en kort bortfallsenkät där det ombads att ange varför de inte svarat på undersökningen. Dessa svar redovisas som bortfall och analyseras i avsnitt 7 i föreliggande rapport.

SMS-påminnelser

Att använda SMS är en kostnadseffektiv påminnelsemetod som är enkel att administrera. Totalt telefonnummersattes 40 procent av de som ännu inte svarat vid tillfället för SMS-påminnelse 1, vilket utgjorde 29 procent av det totala urvalet. Den lägre andelen av unga som telefonnummersattes beror till stor del på att äldre i större utsträckning är etablerade med fasta bostadsorter och telefonnummer, vilket medför att det blir lättare att få tag i telefonnummer till dessa grupper. Tabell 6 visar telefonnummersättningsgraden för olika åldersgrupper vid telefonnummersättningen i 2019 års SOM-undersökning i Göteborg.

Tabell 6 Andel telefonnummersatta per åldersgrupper, SOM-undersökningen i Göteborg 2019 (procent)

	Samtliga	16–29 år	30–49 år	50–64 år	65–85 år
	40%	33%	41%	44%	45%

Kommentar: Procentbasen utgörs av de som inte redan hade svarat vid fältdag 16 när telefonnummersättningen genomfördes.

Tabell 7 redovisar det övergripande upplägget för sms-påminnelser i SOM-undersökningen i Göteborg 2019. Totalt fyra SMS gick ut. I samtliga SMS ingick en länk till webbenkäten samt inloggningsuppgifter. I Appendix I finns en detaljerad beskrivning av samtliga sms.

Tabell 7 SMS-utskick i SOM-undersökningen i Göteborg 2019

Utskick	Antal Skickade sms	Fältdag
1	1 399	17
2	1 160	36
3	1 358	52
4	864	64

Nej-alternativ

Likt introducerat i undersökningarna 2017 erbjöds samtliga respondenter ett "Nej-alternativ" direkt via SMS. Möjligheten att tacka nej erbjöds från och med SMS2. Att erbjuda en tidig utväg från undersökningen är positivt ur ett respondentperspektiv, för att på så sätt ge respondenterna en enkel väg att neka deltagande.

Nej-alternativet via SMS löd:

"Vill du inte delta kan du svara NEJ på det här sms:et"

Utfallet av att ha ett Nej-alternativ leder likt resultatet från ett experiment i 2016-års undersökning till ett större bortfall tidigt i fältperioden. Fördelarna med detta är flera, bland annat slipper respondenterna motta ett större antal utskick av enkäten vilket även är finansiellt och miljömässigt besparande. Nackdelarna är att man riskerar att missa respondenter som eventuellt hade svarat vid ett andra utskick av enkäten, om ett enkelt nej-alternativ ej hade funnits tillgängligt.

Tabell 8 SMS: Antal nej, andel som svarat nej och andel av totalt bortfall (procent)

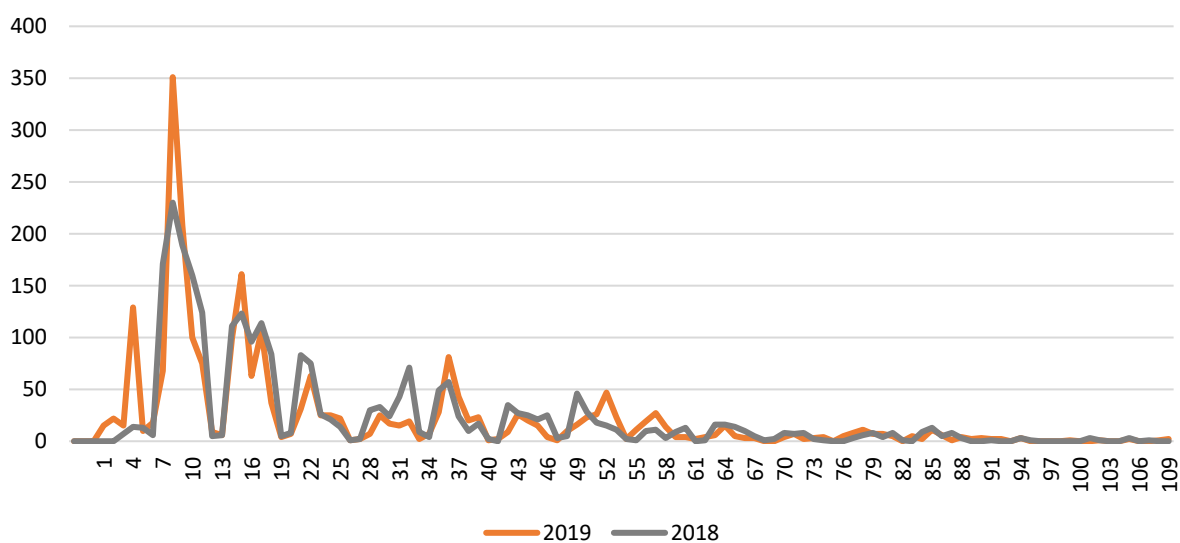
	Antal SMS-nej	Andel SMS-mottagare som svarat "Nej"	Andel av bortfall*
SOM-undersökningen i Göteborg	1 134	14%	8%

Kommentar: *Avser andelen av det totala bortfallet i undersökningen.

6 Inflöde

SOM-undersökningen i Göteborg har under de år den genomförts uppvisat samma inflödesmönster (se figur 2). De första dagarnas toppar och djupa dalar är resultatet av det kraftiga inflödet under vardagar och avsaknaden av inflöde under helgdagar. Inflödet av ifyllda enkäter under fältperioden kommer i vågor, tydligt i fas med utskick, helger och påminnelseåtgärder. Vågbildseffekten är ett mycket stabilt fenomen som uppträder även i övriga undersökningar.

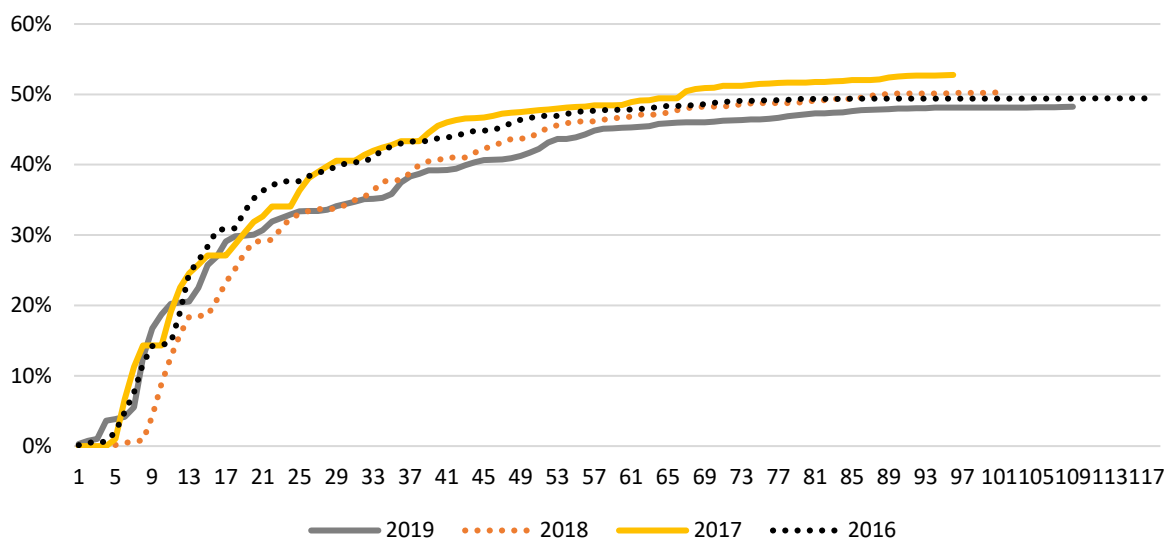
Figur 2 Inflöde per dag i SOM-undersökningen i Göteborg 2018–2019 (antal enkäter)



De flesta respondenter som väljer att svara på en SOM-undersökning gör det redan under de första veckorna. Vid inflödesdag 30 var bruttosvarsfrekvensen för SOM-undersökningen i Göteborg 34 procent och 87 procent av de slutgiltiga svaren kom in före första november (se figur 3).

Inflödet på webben skiljer sig något från pappersenkäten i den bemärkelse att personer som svarar via internet gör det senare under fältarbetet än personer som svarar på papper, vilket delvis förklaras av att de SMS-påminnelser som skickas ut med direkt länk till svar via webb. Till skillnad från inflödet på papper som kommer i stadiga, men minskande vågrörelser i samband med varje påminnelseinsats, var inflödet på webben högt i samband med den första påminnelsen och påminnelse via sms.

Figur 3 Dagligt inflöde av enkäter i SOM-undersökningen i Göteborg (kumulativ procent av bruttourvalet)



Anledningen till den långa fältperioden är att vi i viss mån kan stävja den överrepresentation SOM-undersökningarna har av äldre svarspersoner. En längre fältperiod har också viss effekt på frågor som intresse för politik och morgontidningsläsning. Efter 30 dagar ligger bruttosvarsfrekvensen på 34 procent men genom att låta undersökningen vara i fält i ytterligare 60 dagar uppnår SOM-undersökningarna en bättre slutgiltig åldersmässigt representativitet och en något lägre skattning av faktorer som politiskt intresse och prenumeration på morgontidning, vilka ofta används som referensvariabler.

I tabell 9 syns att längden på 2019 års undersökningars fältperiod avhjälpte initiala skevheter i såväl svarsgruppens ålder som prenumeration på morgontidning, men att det politiska intresset inte förändrades lika mycket över perioden. Tydligast skillnad mellan tidiga och sena skeden i svarsperioden är förändringen i diverse medievanor, representerat i tabell 9 av förändringen i prenumeration på morgontidning. Bland de olika åldersgrupperna syns tydligt hur de mellan 30–39, som är svåra att nå under fältperioden, svarar i något större utsträckning när fältperioden hålls längre.

Tabell 9 Effekt av lång fältperiod på SOM-undersökningen i Göteborg 2019 (andel svar i olika grupper)

	16-19 år	20-29 år	30-39 år	40-49 år	50-59 år	60-69 år	70-79 år	80-85 år	Total	Mycket intresserad av politik	Prenumeration på morgontidning
Fältdag 40	3,1	15,5	17,7	15,5	15,3	15,8	13,4	3,8	100	21,0	36,5
Sista fältdagen	3,7	16,1	19,7	16,1	14,6	14,6	11,9	3,3	100	20,9	34,5
Δ fältdag 40 och sista fältdag	+0,6	+0,6	+2,0	+0,6	-0,7	-1,1	-1,5	-0,5		-0,1	-2,0

7 Svarsfrekvens och bortfall

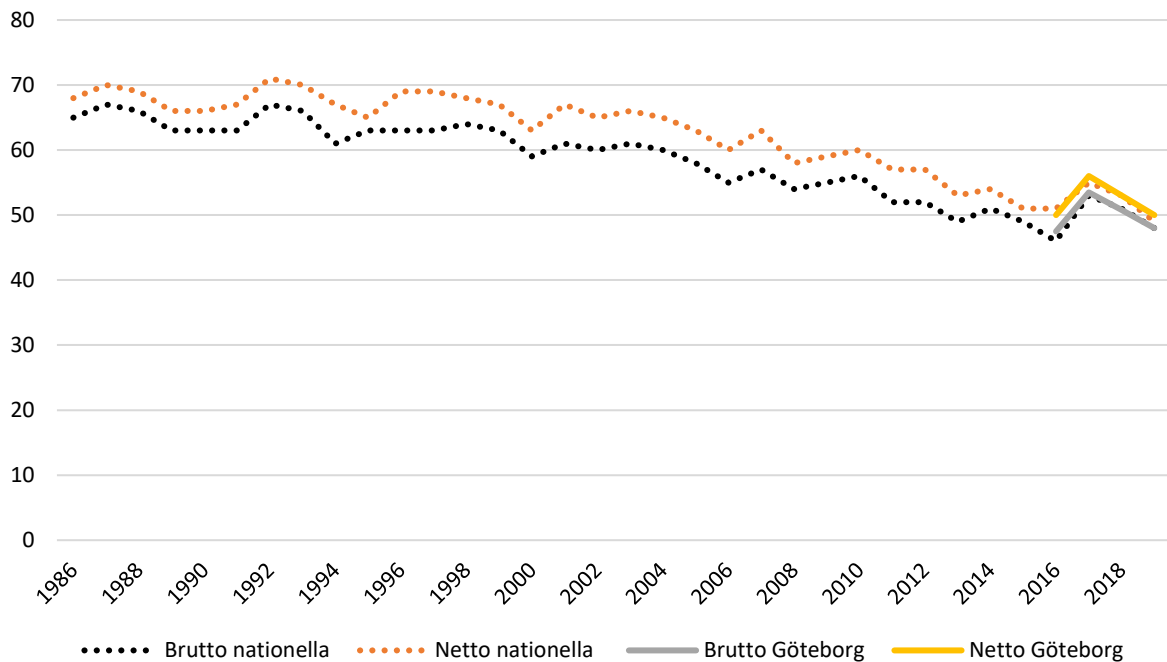
Från bruttourvalen räknar vi bort ett så kallat naturligt bortfall. Det naturliga bortfallet redogörs för senare i kapitlet. Det kvarvarande nettourvalet ligger till grund för redovisningar av undersökningarnas svarsfrekvens. Nettosvarsfrekvensen för den SOM-undersökningen i Göteborg 2019 var 50 procent.

Tabell 10 Svartsfrekvenser för SOM-undersökningen i Göteborg 2019

Bruttourval	5 000
Naturligt bortfall	192 (3,8%)
Nettourval	4 808
Vägran	234
Ej anträffade	2 162
Antal svarande	2 412
Svartsfrekvens brutto	48%
Svartsfrekvens netto	50%

Historiskt har de nationella SOM-undersökningarna uppvisat en hög andel svarande för den här typen av längre enkäter, med en genomsnittlig svarsfrekvens för alla de nationella genomförda undersökningarna 1986–2019 på 62 procent medan motsvarande siffra för bruttosvartsfrekvensen är 58 procent (figur 4). Den genomsnittliga nettosvartsfrekvensen för Göteborg 2016–2019 är 52 procent och bruttosvartsfrekvensen 50 procent. Svartsfrekvensen har i de nationella SOM-undersökningarna, precis som i många andra undersökningsserier, sjunkit i jämn takt med en knapp procentenhet per år sedan början på 1990-talet till följd av lägre kontaktgrad och fler svarsvägrare. I och med de instiftade incitamenten uppvisade dock undersökningen en tillfällig stigande svarsfrekvens år 2017. En förändring i SOM-undersökningarna 2019 är borttagandet av telefonpåminnelser i årets undersökningar. Det föranledde att vi fick mindre kontakt med personer som valde att inte delta och därav inte kunde kartlägga orsaker till detta i samma utsträckning som tidigare år. En konsekvens blev ett mindre naturligt bortfall, ett större nettourval samt en mindre skillnad mellan nettosvartsfrekvensen och bruttosvartsfrekvensen jämfört med bakåt i tiden (se figur 4).

Figur 4 Brutto- och nettosvarsfrekvens i de nationella SOM-undersökningarna 1986–2019 och SOM-undersökningen i Göteborg 2016–2019 (procent)



Av tabell 11 framgår hur svarsbenägenheten i SOM-undersökningen i Göteborg varierar med könstillhörighet, ålder och stadsdel. I likhet med erfarenheterna från tidigare års SOM-undersökningar i Göteborg svarar kvinnor som grupp i större utsträckning än vad män gör. 52 procent av kvinnorna och 48 procent av männen svarade på SOM-undersökningen i Göteborg 2019. Denna könsskillnad är relativt konstant över tid då den genomsnittliga skillnaden i svarsfrekvens sedan starten 2016 är 4 procentenheter. Representativiteten i olika åldersgrupper medför en stor utmaning. De äldre åldersgrupperna svarar i mycket högre utsträckning än de yngre åldersgrupperna. Införandet av incitament i 2017 års undersökningar är ett försök att hantera denna problematik, då trisslotter visat sig vara en mer effektiv belöning i de yngre åldersgrupperna än i de äldre (Arkhede, Oscarsson & Vernersdotter, 2017). Mellan Göteborgs tio olika stadsdelar så är skillnaden i nettosvarsfrekvens påtaglig. Det skiljer mer än 20 procentenheter i svarsfrekvens mellan den stadsdel som har lägst, Angered (31%), jämfört med den som har högst, Majorna-Linné (58%).

**Tabell 11 Nettosvarsfrekvens i olika grupper, SOM-undersökningarna i Göteborg, 2016–2019
(procent)**

		2016	2017	2018	2019
	Samtliga	50	56	53	50
<i>Kön</i>	Kvinnor	53	58	55	52
	Män	47	54	51	48
<i>Ålder</i>	16–19 år	43	49	45	40
	20–24 år	35	39	38	35
	25–29 år	40	48	42	41
	30–39 år	44	49	47	45
	40–49 år	46	52	52	49
	50–59 år	54	62	55	53
	60–69 år	67	70	66	62
	70–79 år	70	77	77	73
	80–85 år	58	71	74	76
<i>Stadsdel</i>	Angered	38	35	39	31
	Östra Göteborg	42	45	41	45
	Örgryte-Härlanda	54	61	62	56
	Centrum	51	59	56	53
	Majorna-Linné	57	63	57	58
	Askim-Frölunda-Högsbo	51	61	56	53
	Västra Göteborg	57	62	61	51
	Västra Hisingen	44	51	49	47
	Lundby	49	59	55	53
	Norra Hisingen	51	54	52	50

Kommentar: Resultaten baseras på registerdata från Skatteverkets registertjänst *Navet*.

Kontaktgrad

En grundförutsättning för att få svar på SOM-undersökningen är att enkäterna når de som blivit utvalda att delta i respektive undersökning. SOM-institutet använder sig av flera kontaktvägar under fältarbetets gång för att komma i kontakt med dem som ingår i urvalet (se avsnitt 5). Påminnelser genomförs via brev och via sms till mobiltelefoner.

Kontaktgraden avser andel personer i urvalet som vi var i kontakt med under undersökningens fältperiod. Samtliga personer i urvalet som på något sätt återkopplat till SOM-institutet eller undersökningsföretaget under fältperioden noteras som bekräftad kontakt, även de som hör av sig för att avböja medverkan. Respondenter som vi inte haft bekräftad kontakt med kan ha mottagit och öppnat brevet och valt att inte svara på enkäten utan att informera SOM-institutet eller så har kontaktförsöken inte nått personerna. Kontaktgraden i tabell 12 är således en indikation på både kontaktsvårigheter och ointresse att svara. Kontaktgraden i de nationella SOM-undersökningarna har minskat stadigt sedan 2010, de främsta anledningarna är att färre personer återkopplat till SOM-institutet samt ökade svårigheter att etablera telefonnummer till personerna i urvalet. Kontaktgraden för SOM-undersökningen i Göteborg har visat en relativt stabil nivå de första tre åren undersökningen har genomfördes. 2019 minskade dock kontaktgraden betydligt. Totalt 55 procent av urvalet i den SOM-undersökningen i Göteborg 2019 återkopplade på något sätt till SOM-institutet. Huvudanledningarna till den stora minskningen är att insatserna med telefonpåminnelser togs bort, att färre personer återkopplat till SOM-institutet samt ökade svårigheter att etablera telefonnummer till personerna i urvalet.

Tabell 12 Bekräftad kontakt i SOM-undersökningarna i Göteborg 2016–2019 (procent)

	Kontakt	Ej kontakt	Summa
2016	60,5	39,5	100
2017	64,3	35,7	100
2018	63,1	36,9	100
2019	54,5	45,5	100

Kommentar: Kategorin kontakt innefattar alla som SOM-institutet haft bekräftad kontakt med, d.v.s. alla som svarat på SMS, svarat på enkäten eller bortfallsenkäten eller hört av sig till SOM-institutet och meddelat att de inte önskar delta i undersökningen.

I tabell 13 redovisas kontaktmönstret i detalj i SOM-undersökningen i Göteborg 2017–2019. Andelen som inte gått att telefonnummersätta (och därmed utan telefonnummer) ökade stort 2019 jämfört med 2018. Huvudanledningen är att vi inte längre telefonnummersätter fasta telefonnummer utan enbart mobilnummer på grund av borttagandet av telefonpåminnelser. Ytterligare en demonstration av den minskande kontaktgraden visas i den minskande andelen vi får kontakt med men som inte skickar in enkäten.

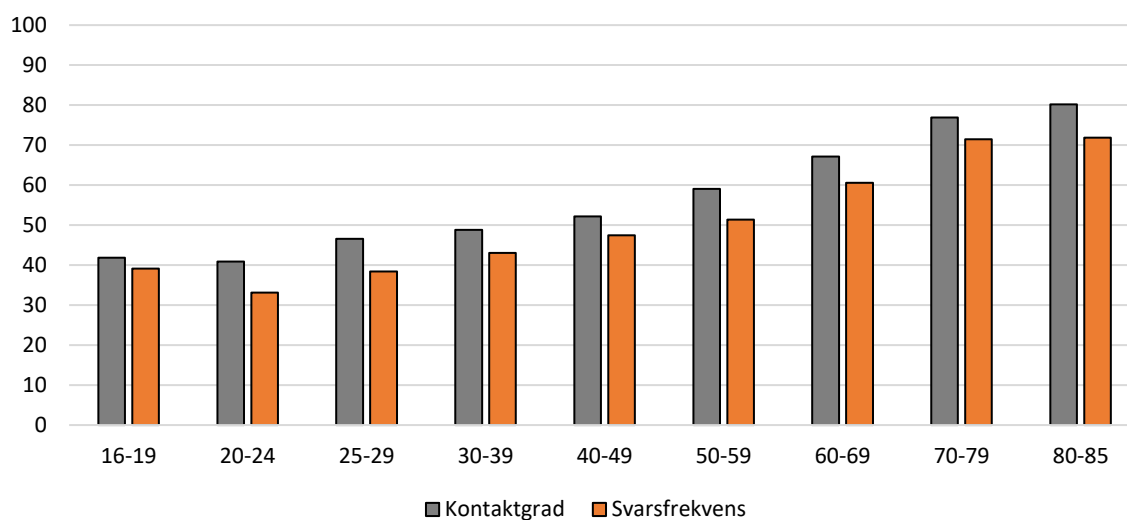
Tabell 13 Kontaktmönster i SOM-undersökningen i Göteborg 2017–2019* (procent)

	Ej kontakt				Kontakt		Summa procent	Antal
	Adress okänd, utan telefonnummer	Adress okänd, med telefonnummer (ej svar på telefon)	Adress känd utan telefonnummer	Adress känd med telefonnummer (ej svar på telefon)	Ej inskickad enkät	Enkät ifylld och inskickad		
2017	2,2	0,0	30,5	3,4	10,3	53,5	100	5 000
2018	1,7	0,0	23,9	9,6	14,0	50,8	100	5 000
	Adress okänd utan mobilnummer	Adress okänd med mobilnummer	Adress känd utan mobilnummer	Adress känd med mobilnummer	Ej inskickade enkät	Enkät ifylld och inskickad		
2019	2,0	0,2	30,2	13,0	6,3	48,2	100	5000

Kommentar: *I SOM-undersökningen i Göteborg 2016 genomfördes inga telefonpåminnelser.

Kontaktgraden liksom svarsfrekvensen varierar i urvalets olika åldersgrupper. Det är de yngre svarspersonerna som är klart svårast att etablera en kontakt med, vilket återspeglas i svarsfrekvensen. Bland personer i åldrarna 16–39 år är kontaktgraden endast omkring 44 procent. Kontaktgraden ökar stadigt upp i åldrarna och bland dem i åldrarna 60–85 år är det endast 25 procent som vi inte har någon bekräftad kontakt med. Figur 5 visar kontakt- och svarmönster för olika åldersgrupper. Differensen mellan bruttosvarsfrekvensen och bekräftad kontakt är mellan 3 och 8 procentenheter för samtliga åldersgrupper. Den relativt högre kontaktgraden i förhållande till svarsfrekvens bland 20–29 åringar förklaras delvis av möjligheten att avanmäla sin medverkan via svar på ett påminnelse-sms, vilket är vanligare bland yngre. Äldre hör i högre utsträckning av sig via post eller telefon till SOM-institutet, själva eller genom ombud, för att avanmäla sin medverkan.

Figur 5 Bekräftad kontaktgrad och bruttosvarsfrekvens i olika åldrar, SOM-undersökningen i Göteborg 2019 (procent)



Svarsbortfall

Svarsbortfall och svarsvägran riskerar att leda till avvikelser från representativiteten mellan population och svarsgrupp, vilket måste tas i beaktande när materialet analyseras. Informationen om svarsbortfallet, alltså de respondenter som inte kan eller vill svara på enkäten, har inhämtats på flera sätt: direkt från respondenter eller anhöriga som hört av sig under fältarbetets gång, via den bifogade bortfallsenkäten i sista påminnelsen med frågor om varför man inte önskar eller kan delta i undersökningen samt via Skatteverkets befolkningsregister.

Av de 2 588 personer som inte svarade på SOM-undersökningen i Göteborg 2019 var det 220 personer som SOM-institutet fick information kring varför de inte ville eller kunde delta i undersökningen. Det här avsnittet handlar om dessa personer.

Naturligt bortfall kallas den grupp av urvalet som inte *kan* delta i undersökningen på grund av att de är fysiskt eller mentalt oförmögna, avlidna, emigrerade eller har språksvårigheter som förhindrar dem från att fylla i enkäten. 2019 var den grupper 192 personer. Dessa personer avförs från bruttourvalet och inkluderas därmed inte i basen för beräkningarna av nettosvarsfrekvensen för SOM-undersökningarna.

Det naturliga bortfallet utgörs till största del av "adress okänd/flyttat" samt de som bor utomlands eller är bortresta under längre tid och därför inte är bosatta på den adress de är skrivna på i Sverige (tabell 14). En mindre grupp utgör "fysiskt/mentalt oförmögen att svara" samt personer som registrerats som avlidna under fältperioden. Den minsta gruppen naturligt bortfall utgörs av "ej svensktalande/språksvårigheter".

Tabell 14 Kategorier av naturligt bortfall, SOM-undersökningen i Göteborg 2019 (procent)

SOM-undersökningen i Göteborg	
Fysiskt/mentalt oförmögen att svara	7
Adress okänd/flyttat	57
Bor utomlands/bortrest på längre tid	31
Ej svensktalande/språksvårigheter	2
Avliden	3
Summa procent	100
Antal personer	192

Mot bakgrund av att undersökningarna definierar bort personer som är fysiskt och mentalt oförmögna att svara på enkäten och personer som själva eller via ombud meddelat att de inte kan svenska tillräckligt bra för att besvara enkäten, finns det anledning att betona att undersökningens resultat i första hand speglar en frisk, svensktalande befolkning.

Utöver det naturliga bortfallet registrerades även andra anledningar till att inte delta i undersökningarna. Genom att respondenterna på eget initiativ kontaktade SOM-institutet möjliggjordes en kartläggning över av vilka anledningar personer valde att inte svara på SOM-undersökningarna. 2019 uppgick den gruppen till 28 personer. Kategoriseringen av olika anledningar gjordes efter ett förutbestämt kodschema men av olika personer (tabell 15) och utgör dessutom en mycket liten grupp. Andelen i respektive kategori ska därför tolkas med försiktighet men fungerar trots

det som en fingervisning om av vilka anledningar de som hör av sig, men väljer att avstå att svara på undersökningarna, anger.

Tabell 15 **Specificerade skäl till att inte vilja delta, SOM-undersökningen i Göteborg 2019 (procent)**

	SOM-undersökningen i Göteborg
Har inte tid	14
För många frågor	11
Vill av princip inte delta	14
Frågorna är ointressanta	4
Litar ej på anonymiteten	0
Frågorna är för svåra	0
Annat/ej uppgett specifikt skäl	57
Summa procent	100
Antal personer	28

Kommentar: De som avsåde sin medverkan i undersökningarna genom att svara nej på ett påminnelse-sms ingår ej i redovisningen då inga skäl angavs. Se tabell 8 för redovisning av sms-utskick och möjligheten att svara nej.

8 Representativitet

Vilka som svarar och vilka som inte svarar på en frågeundersökning har betydelse för tolkningen av undersökningens resultat. Om en viss grupp är underrepresenterad och samma grupps svar systematiskt skiljer sig från övrigas blir studiens resultat mindre giltiga för populationen som helhet. Om svarsbenägenheten i en grupp varierar påtagligt mellan åren kan det också förklara variationer i svarsmönster för enskilda frågor.

Vi har studerat vilka konsekvenser skevheterna i representativiteten har för undersökningens träffsäkerhet genom att vikta resultaten för kön, ålder och geografisk hemvist och jämföra utfallet i den viktade och oviktade gruppen. Markstedt (2014) visar att träffsäkerheten i attitydfrågor om politiska förslag och bedömningar av ekonomin är hög trots de sjunkande svarsfrekvenserna. Frågor om nyhetskonsumtion påverkas däremot något mer av att delar av befolkningen har en lägre representation i svarsunderlaget. De dalande svarsfrekvenserna har alltså en effekt på svarens träffsäkerhet i vissa typer av frågor där det existerar stora generationsskillnader.

Svarsgruppens sammansättning

För att kontrollera hur väl svarsgruppen speglar befolkningen jämförs fördelningen i de registervariabler som Skatteverket tillhandahåller i urvalet och svarsgruppen med den i befolkningen. Vi har redan konstaterat att män och unga svarar i mindre utsträckning än kvinnor och äldre personer vilket gör avtryck i svarsgruppens sammansättning. I tabell 16 och 17 redovisas bruttourvalet, nettourvalet och svarsgruppens representativitet i fråga om kön, ålder och födelse-land relativt befolkningen. Alla jämförelser avser den del av befolkningen som urvalet representerar, det vill säga boende i Göteborgs kommun i åldrarna 16 till 85 år. Fördelningen mellan kvinnor och män är 50/50 i befolkningen. Bland de svarande i SOM-undersökningen i Göteborg är fördelningen 53/47, vilket tydliggör hur kvinnor är mer benägna att svara på undersökningen än män (tabell 16).

Tabell 16 Könfördelning bland urval och svarande jämfört med svenska befolkningen, SOM-undersökningen i Göteborg 2019 (procent)

Befolkningsunderlag	Kvinnor	Män	Summa
Befolkningen	50	50	100
Bruttourval	50	50	100
Nettourval	50	50	100
Svarande totalt	53	47	100

Kommentar: Data om befolkningen, avgränsade till åldersintervallet 16–85 år och data om respektive urval är hämtade från registerdata från Statistiska centralbyrån (www.scb.se). Data om svarande är hämtade från respondentens egen uppgift (registerdata i de fall uppgift saknas).

En av de största skevheterna i representativitet hittar vi i åldersfördelningen bland svarspersoner jämfört med befolkningen. Åldersrepresentativiteten bland svarspersonerna skiljer sig mest åt från befolkningen bland 16–29-åringar som är underrepresenterade med sex procentenheter och 50–75-åringar som är överrepresenterade med fem procentenheter (tabell 17). Skevheten i åldersfördelningen är större bland män än bland kvinnor.

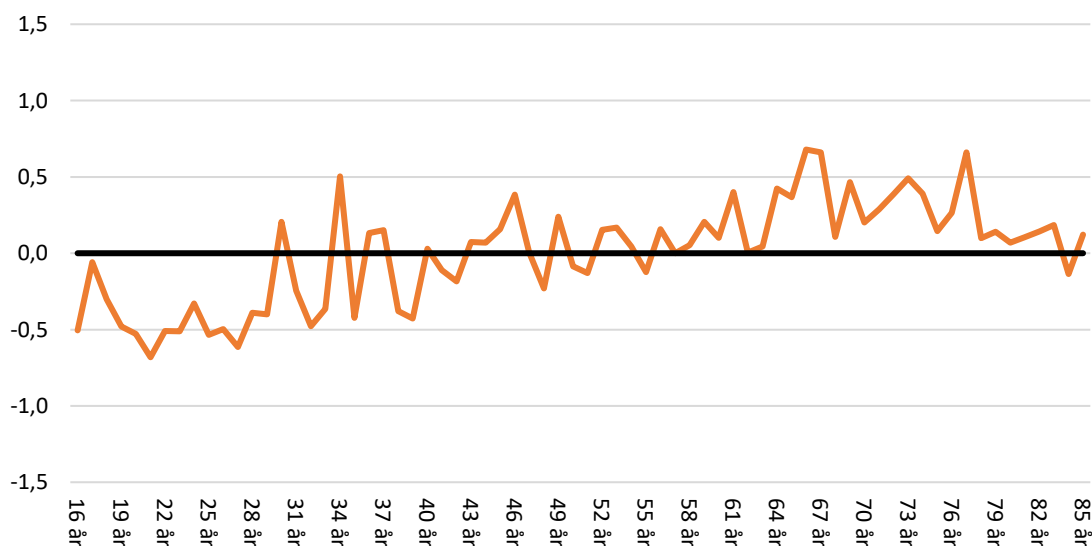
Tabell 17 Åldersgruppernas fördelning bland svarande och i urvalet jämfört med befolkningen i Göteborg, SOM-undersökningen i Göteborg 2019 (procent)

Befolkningsunderlag	16–29 år	30–49 år	50–75 år	76–85 år	Summa
Befolkning	26	37	32	6	100
Bruttourval	26	38	31	5	100
Nettourval	26	38	31	5	100
Svarande	20	36	37	7	100

Kommentar: Data om befolkningen, avgränsade till åldersintervallet 16–85 år och data om respektive urval är hämtade från registerdata från Statistiska centralbyrån (www.scb.se). Data om svarande är hämtade från respondentens egen uppgift (registerdata i de fall uppgift saknas).

I figur 6 redovisas procentavvikelsen i svarsgruppen i förhållande till befolkningen bland de svarande i SOM-undersökningen i Göteborg med urvalet i populationen. Ju närmare nollstrecket kurvan löper desto bättre är representativiteten. Personer under 45 år är generellt underrepresenterade i SOM-undersökningarna, speciellt 20 till 35-åringar medan de över 60 år är överrepresenterade och då speciellt de mellan 60 och 80 år. Figurens utformning känns igen från tidigare år och har under ett flertal år följt samma mönster i över-/underrepresentation.

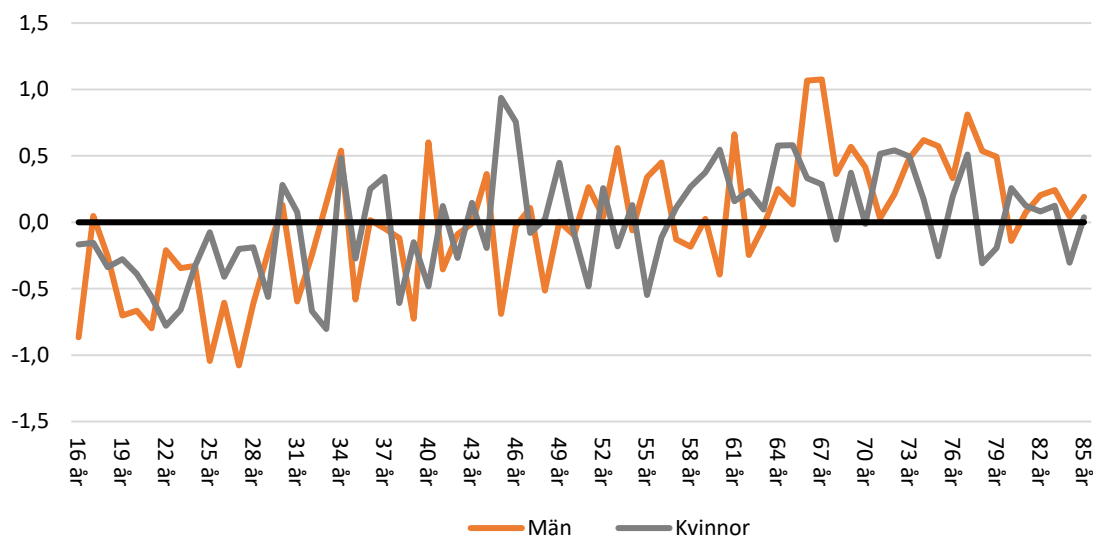
Figur 6 Åldersrepresentativitet i SOM-undersökningen i Göteborg i förhållande till befolkningen, 2019 (procentenheters avvikelse)



Kommentar: Nollstrecket motsvarar perfekt överensstämmelse med befolkningen. En positiv avvikelse från noll innebär en överrepresentation, en negativ avvikelse innebär en underrepresentation i förhållande till befolkningen. Data om befolkningen, avgränsade till åldersintervallet 16–85 år, baseras på data från Statistiska Centralbyrån.

I figur 7 redovisas procentavvikelsen i svarsgruppen för SOM-undersökningen i Göteborg i förhållande till befolkningen uppdelat på kvinnor och män. Ju närmare nollstrecket kurvan löper desto bättre är representativiteten. Figuren visar att det till viss del är män mellan 45–60 som står för de tidigare presenterade skillnaderna mellan könen i svarsfrekvens.

Figur 7 Åldersrepresentativitet i SOM-undersökningen i Göteborg efter kön i förhållande till befolkningen, 2019 (procentenheters avvikelse)



Kommentar: Se kommentar i figur 6.

Bland svarande är andelen som är födda i Sverige överrepresenterade jämfört med bruttourvalet (tabell 18). Utrikesfödda är däremot kraftigt underrepresenterade bland de svarande i undersökningen. En liten andel faller bort från urvalet som naturligt bortfall, med bristande språkkunskaper som dominerande skäl, men de flesta förvinner som svarsvägran/ej anträffade.

Tabell 18 Andel födda i Sverige och utrikesfödda bland svarande och i urvalet, SOM-undersökningen i Göteborg 2019 (procent)

	Född i Sverige	Född i annat land i Norden	Född i annat land i Europa	Född i land utanför Europa
Bruttourval	67,4%	2,4%	9,3%	20,9%
Svarande	77,9%	2,8%	7,4%	11,9%
Δ Urval och svar	10,4%	0,4%	1,9%	9,0%

Jämförelserna mellan svarspersonernas och befolkningens demografiska sammansättning visar att SOM-undersökningarnas respondenter sammantaget speglar Sveriges befolkning väl i de flesta avseenden. De personer som är underrepresenterade i svarsgruppen tillhör grupper som ofta är mindre etablerade i samhället – yngre och utrikesfödda – där födelseland står för den största skevheten.

Referenser

Arkhed, S (2018). Effects of telephone reminders on survey response rates in the SOM-surveys. LORE methodological note 2018:1, Göteborgs universitet.

Arkhed, S., Oscarsson, H & Vernersdotter, F. (2017). Incentivizing the SOM-surveys: Estimating the effects on questionnaire response rates. LORE methodological note 2017:1, Göteborgs universitet.

Markstedt, E (2014). Representativitet och viktning - Riks-SOM som spegel av det svenska samhället 1986-2013. Rapport 2012:30 v2. SOM-institutet, Göteborgs Universitet.

Tipple, F., & Weissenbilder, M. (2019a). SOM-undersökningen i Göteborg 2018 - En metodöversikt. SOM-rapport nr 2019:04, Göteborgs universitet.

Tipple, F. & Weissenbilder, M. (2019b). De nationella SOM-undersökningarna 2018 - En metodöversikt. SOM-rapport nr 2019:2, Göteborgs universitet.

Lundmark, S., Rönnerstrand, B., & Sandelin, F. (Kommande). Unconditional vs. Conditional incentives in the 2019 Gothenburg SOM-survey. Working paper (XXXX).

Appendix I. SMS-påminnelser i SOM-undersökningen i Göteborg 2019³

Utskick 1

Hej! I dagarna har du fått en enkät från oss på SOM-institutet vid Göteborgs universitet. Om du vill kan du svara på den direkt i din mobil, dator eller surfplatta på www.som.gu.se/svara. Logga in som:

[]

Som tack för din medverkan får du en trisslott [ett presentkort som du kan använda i de flesta butiker]. Vi hoppas att du kan tänka dig att delta. Tack! Johan Martinsson

Utskick 2

Hej igen! Vi på SOM-institutet vill påminna om den enkät vi skickat ut till dig. Du kan svara på den direkt genom att följa länken www.som.gu.se/svara. Logga in som:

[]

Som tack för din medverkan får du en trisslott [ett presentkort skickat till dig på posten]. Vill du inte delta kan du svara NEJ på det här sms:et. Tack! Johan Martinsson

Utskick 3

Hej igen! SOM-undersökningen pågår fortfarande och ditt svar är viktigt. Du kan svara på enkäten direkt genom att följa länken www.som.gu.se/svara. Logga in som:

[]

Som tack för din medverkan får du en trisslott [ett presentkort skickat till dig på posten]. Vill du inte delta kan du svara NEJ på det här sms:et. Tack! Johan Martinsson

Utskick 4

Hej igen! SOM-undersökningen pågår till den 16 december. Fram till dess kan du skicka in dina svar på papper, eller genom att följa länken www.som.gu.se/svara. Logga in som:

[]

Som tack för din medverkan får du en trisslott [ett presentkort skickat till dig på posten]. Resultaten presenteras i april nästa år. Vill du inte delta kan du svara NEJ på det här sms:et. Tack! Johan Martinsson

³ Information om formulering SMS-påminnelserna i de olika experimentgrupperna beskrivs detaljerat i Lundmark, Rönnerstrand & Sandelin (Kommande).

SOM-institutet vid Göteborgs universitet genomför årligen nationella och lokala frågeundersökningar och anordnar seminarier på temat Samhälle, Opinion och Medier.

SOM-institutet | Seminariegatan 1B | Box 710, 405 30 Göteborg
031 786 3300 | info@som.gu.se | www.som.gu.se

