

GG 57

SVENSKA *Gallup* INSTITUTET AB

gallupundersökning.
kooperativa förbundet
öfithydundersökning
kooperationen

En undersökning för
KOOPERATIVA FÖRBUNDET.

Får ej publiceras eller på annat
sätt delges utomstående utan
medgivande av Svenska Gallupinstitutet AB

Svenska Gallupinstitutet AB
Avdelning för marknadsundersökningar.



SND

Svensk Nationell
Datatjänst

Detta digitala dokument är tillkommet inom ramen för projektet *“Vad tyckte de i folkhemmet? – digitalisering och tillgängliggörande av Svenska Gallups undersökningar 1942-1956”*.

Projektet finansierades av Riksbankens Jubileumsfond (In11-1179:1). Det har genomförts vid Svensk Nationell Datatjänst.

Digitalisering och efterbearbetning av de tryckta förlagorna har utförts av avdelningen för Digitala tjänster vid Göteborgs universitetsbibliotek.

snd.gu.se/gallup



RIKSBANKENS
JUBILEUMSFOND

STIFTELSEN FÖR HUMANISTISK OCH
SAMHÄLLSVETENSKAPLIG FORSKNING

I.

Undersökningens uppgift.

På uppdrag av Kooperativa Förbundet har Svenska Gallupinstitutet A/B företagit en riksomfattande "Gallupundersökning".

Undersökningens syfte har varit dels att analysera svenska folkets vetande och tänkande kring vissa under senare år diskuterade frågor (monopoldiskussionen, medlems inflytande m.m.), dels utröna vissa rent kooperativa "angelägenheter". (Åsiktshållningen hos speciellt medlemmarna, medlemmarnas mötesdeltagande etc.)

II.

Frågeformuläret.

Uppdragsgivarens intentioner belysas kanske bäst av en skissering av frågeområdena, som då undersökningen började projekteras, presenterades för Gallupinstitutets representanter och som här bifogas:

1. Är Ni (Er man, Er fru, Edra föräldrar) medlem i en konsumtionsförening?
2. Anser Ni att priserna i de kooperativa butikerna i jämförelse med de privata butikerna äro högre, lägre eller lika?
3. Anser Ni att kooperationen är borgerlig, socialistisk, neutral?
4. Anser Ni att det föreligger någon fara för att Konsum kan komma att bli ett monopol?
5. (För icke medlemmar) Anser Ni att det skulle vara fördelaktigt

att tillsammans med övriga kunder vara delägare i den butik, där Ni handlar?

6. (För icke medlemmar) Anser Ni det vara av fördel för kunderna att konsumtionsföreningen strängt håller på kontanthandeln?
7. (För medlemmar) Deltager Ni i föreningens distrikts- eller årsmöte?
8. (För medlemmar) Anser Ni att medlemsinflytandet i en konsumtionsförening har någon betydelse för verksamheten?
9. Anser Ni att det är någon skillnad mellan konsumtionsföreningens återbäring och de enskilda handlarnas rabatt?

Detta förslag diskuterades mellan representanter för uppdragsgivaren och Gallupinstitutet. Med ledning av vad som härvid framkom samt på grundval av omfattande provintervjuer fastställdes bifogade (se sid. 3 och 4) vid undersökningen använda frågeformulär.

Mars 1944. - I.

SVENSKA *Gallup* INSTITUTET %

ber få höra EDER åsikt

N^o 2085

KUNGSGATAN 48 - STOCKHOLM

i följande frågor:

5. Var tycker Ni man får största valutan för pengarna vid inköp av livsmedel (specerier), i privata eller Kooperativas (Konsums) affärer?

0 privata affärer
1 Konsum
2 vet inte

6. I vilken affär handlade Ni livsmedel (specerier) senast?

0 Konsumaffär
1 privat affär
2 vet inte

7. Vilket anser Ni vara fördelaktigast vid inköp av livsmedel:

0 att betala på bok el. räkning?
1 att betala vid varje köp?
2 vet inte

8. Varför?

9. Hur gör Ni själv?

0 betalar alla livsmedel varje gång
1 har vissa livsmedel på vecko-, månadsräkn.
2 har alla livsmedel på vecko-, månadsräkn.
3 vet inte

10. Tror Ni att monopol inom livsmedels-handeln skulle vara till skada eller nytta för allmänheten?

0 till nytta
1 till skada
2 vet inte

11. Tror Ni att exempelvis Kooperativa (Konsum) eftersträvar monopol?

0 ja
1 nej
2 vet inte

12. Kan Ni närmare ange vad som menas med monopol?

0 vet inte

13. Är Ni eller någon i Er familj (hushåll) medlem i Kooperativa (Konsum)?

0 jag själv
1 annan hushållsmedlem
2 ingen hushållsmedlem
3 vet inte

14. (Om "jag själv" eller "annan hushållsmedlem" på fråga 13) Sedan hur länge?

0 mindre än ett år
1 1 år
2 2-3 år
3 4-8 år
4 längre
5 vet inte

15. Har Ni tidningen VI hemma?

0 ja
1 nej
2 vet inte

Till alla.

16. Tror Ni att medlemmarna i Kooperativa (Konsum) kan inverka på hur affären drives?

0 ja
1 nej
2 vet inte

17. (Om ja) På vad sätt?

Endast till "jag själv" på fråga 13.

18. Deltog Ni under år 1943 i Er konsumtionsförenings distrikts- eller årsmöte?

0 ja
 1 nej
 2 minns ej
 3 ej medlem då

19. (Om ja) Deltog Ni i valet av styrelse eller ombud till årsmötet?

0 ja
 1 nej
 2 minns inte

Till alla.

20. Anser Ni att det är någon skillnad mellan de privata affärernas återbäring och Kooperativas (Konsums) återbäring, bortsett från återbäringens storlek?

0 ja
 1 nej
 2 vet inte

21. (Om ja) Vari består då denna olikhet?

22. Vem bestämmer rabatten i de privata affärerna?

0 vet inte

23. Vem bestämmer återbäringen hos Kooperativa (Konsum)?

0 vet inte

Till alla.

24. Anser Ni att Kooperativa (Konsum) har någon politisk inriktning eller ej?

0 har politisk inriktn.
 1 har ingen politisk inriktning
 2 vet inte

25. (Om har politisk inriktning) Vilken politisk inriktning har då Kooperativa (Konsum)?

0 borgerlig
 1 socialistisk
 2 annan

26. 0 endast priv.aff finnes
 1 endast Konsum finnes
 2 både privata och Konsumaffärer finnas

27. Landsdel: 0 No 1 Da 2 Mä
 3 Stm 4 Ög 5 Sk 6 Bovä

28. 0 Kv 1 Man

29. 0 BS 1 M 2 A

30. 0 20-29 1 30-49 2 50-64 3 65-

31. 0 Jo 1 ÖN

32. 0 Land 1 Stad

33. 0 ogift 1 gift 2 Skild Anka (-ling)

34. Hushållets storlek (inkl. barn, tjänstfolk, inneboende.)

0 1 pers. 1 2 pers. 2 3 pers.
 3 4-6 pers. 4 7 el. flera pers.

Namn: _____

Eget yrke: _____

(Mannens yrke): _____

Stad (köping by): _____

Kommun: _____

Adress: _____

Intervjuare: _____ Datum /

III.

Diskussion av frågeformuläret.

Frågeformulärets yttre utseende är tekniskt betingat: de insamlade primäruppgifterna, även öppna svar, avsågos överföras till hålkort, varför redan från början en stansningscode måste finnas. Denna och frågans numrering har här sammanslagits; därför har den första frågan fått nummer 5, som är den kolumn, där allt efter svaren på frågan: "Var tycker Ni man får största valutan för pengarna vid inköp av livsmedel (specerier), i privata eller Kooperativa (Konsums) affärer?" 0, 1 eller 2 avsetts stansas. (De fyra första kolumnerna på hålkorten ha reserverats för frågeformulärets nummer. Stansningen av formulärnummer har viss praktisk betydelse, till vilken vi återkomma senare: homogenitetsprovet).

Frågeformulärets innehåll är givetvis avsett att täcka de frågeområden, som särskilt avsetts att analyseras. Med fråga 5 och 6 belyses sålunda allmänhetens uppfattning av lönsamheten vid köp i Kooperativ resp. privat affär, samt kontrolleras hur man faktiskt handlar. Kontanthandelns resp. kredithandelns orsaker, värdering och utbredning analyseras med frågorna 7, 8 och 9. - Allmänhetens inställning till monopolväsendet, speciellt då inom omedelbart livsviktiga branscher, samt känedom om monopolväsendet och den svenska kooperationens roll i detta sammanhang granskas med frågorna 10, 11 och 12. Av speciellt värde är då kanske frågan 12, som kan sägas i sitt slag vara Sveriges största allmänbildningstävlan, men en nog så

allvarlig sådan: vet folk egentligen vad som menas med monopol? - Frågorna 13, 14 och 15 äro närmast avsedda som en komplettering av den kooperativa statistiken i Sverige och äro därför på samma gång en kontrollfråga. - Uppfattningen om medlemskapets betydelse för en kooperativ affärs skötsel och om medlemmarnas möjligheter i detta avseende granskas med frågorna 16, 17, 18 och 19. - Den i alla läger, icke minst det kooperativa, diskuterade frågan om likheter och olikheter, fördelar och nackdelar, med de återbärings- och rabattsystem, som allmänt tillämpas, toges upp till en allsidig granskning med frågorna 20 - 23. - Slutligen belyses närmare allmänhetens uppfattning om den svenska kooperationens politiska neutralitet.

De använda kriterierna har varit de vid Gallups vanliga opinionsundersökningar vedertagna: landsdel, kön, socialgrupper, åldrar, närings-tillhörighet, land-stad och civilstånd. Dessutom har på uppdragsgivarens begäran medtagits tvenne andra, nämligen om förekomsten av olika affärstyper (kooperativa, privata affärer) i den intervjuades hemort, samt storleken av det hushåll, den intervjuade tillhör.

IV.

Fältarbetet.

Fältarbetet pågick under tiden 17 mars - 28 mars, varunder sammanlagt 4.232 av Institutets granskare godkända intervjuer gjordes.

I arbetet deltog ett drygt 70-tal av Institutets ordinarie intervjuare. Enligt intervjuarnas mening, som i samband med varje

undersökning särskilt härom inhämtas, förlöpte arbetet hela tiden programenligt. Inga svårigheter av sådant slag som skulle kunna tänkas menligt inverka på undersökningens resultat yppade sig. De intervjuade voro hela tiden i hög grad intresserade och kunde i de flesta fall ge klart besked om sin inställning på varje punkt.

V.

Undersökningens metod och tillförlitlighet.

Undersökningen har helt genomförts som en s.k. Gallupundersökning.

Denna skulle i korthet kunna karakteriseras sålunda:

- A) Undersökningen baserar sig på den representativa metoden. Detta innebär att de önskade upplysningarna inhämtats hos en i relevanta avseenden representativt konstruerad miniatyrbefolkning.
- B) De önskade upplysningarna ha inhämtats genom den s.k. intervjumetoden: Gallupinstitutets ordinarie intervjuare ha vid personliga besök (alltså icke per telefon eller liknande sätt) vid en muntlig intervju inhämtat de önskade upplysningarna.

Värdet av en undersökning enligt dessa linjer beror givetvis helt och hållet av dennas tillförlitlighet.

Om frågan härom skall kunna besvaras med ja eller nej beror av:

- a) det använda frågeformulärets tekniska lämplighet.
- b) intervjuarnas sätt att arbeta.
- c) urvalets grad av representativitet, samt (ifråga om noggrannhetsgraden)
- c) urvalets storlek.

Efter de grundliga förberedelserna i samband med skapandet av frågeformuläret, är det icke att vänta att detta skulle vidhäftas allvarligare fel eller ens fel av sådan art, att resultaten skulle nämnvärt påverkas därav. Sålunda gjordes under gången av förberedelserna upprepade och grundliga provintervjuer, dels för att överhuvud få fram ett användbart frågeformulär, dels för att i detalj kontrollera att varje fråga fick den utformning den måste ha för att resultaten skola vara tillförlitliga. Av stor vikt var även i detta sammanhang att ge varje fråga en sådan utformning, att den intervjuades intresse omedelbart väcktes och kunde hållas vid liv från första frågan till sista.

Enligt intervjuarnas uppgifter ha icke heller frågorna berett några som helst svårigheter, med undantag dock för fråga 12: "Kan Ni närmare ange vad som menas med monopol?" och 20 - 21: "Anser Ni att det är någon skillnad mellan de privata affärernas återbäring och Kooperativas (Konsums) återbäring, bortsett från återbäringens storlek?" (Om ja) "Vari består då denna olikhet?" Men i dessa båda fall var det ju meningen att analysera vad och huru mycket folk vet på berörda frågeområden, varför graden av svårighet att besvara frågan beror på den faktiska kunskapen i hithörande frågor. I de fall man icke alls kunnat besvara frågan har det varit fråga om personer som icke gjort klart för sig vad ett monopol är eller den fundamentala skillnaden mellan kooperativ och icke-kooperativ återbäring.

De för undersökningen använda intervjuarna äro alla - deras antal uppgick vid denna undersökning till drygt 70 - till mogen ålder

komna personer av båda könen. Samtliga ha en längre tid, några från Institutets start, medverkat vid marknadsundersökningar av skiftande slag och därvid erhållit en god träning, som givetvis i ett sådant fall som detta kommer undersökningen tillgodo i form av kvalitativt högt stående intervjuer.

Intervjuarnas arbete har övervakats på flera sätt. Sälunda har förutom de allmänna instruktioner, varmed de äro utrustade, och som berör deras allmänna uppträdande i samband med intervjuandet, en speciellt för denna undersökning utarbetad instruktion delgivits dem, i vilken givetvis de intervjuares erfarenheter, som gjort provintervjuerna, meddelats.

Vidare ha de kontinuerligt måste insända sina frågeformulär, allteftersom dessa varje dag blivit klara, och första dagen genast fem intervjuer blivit gjorda, varefter Institutet omedelbart granskat dessa första intervjuer. Därigenom har vunnits en garanti för att redan från början intervjuarbetet bedrivits likformigt även vid en jämförelse mellan intervjuarna.

Intervjuarbetet har dessutom kontrollerats på så sätt, att s.k. kontrollkort utsänts till de intervjuade. Härigenom har kontrollerats att intervjuaren verkligen besökt resp. personer, samt att intervjun gjorts fullständig. Utfallet av denna kontroll - som av Institutet företages varje gång som en ren rutinsak, och icke förestavas av någon som helst misstro till någon intervjuare - visar att intervjuarnas ärlighet är höjd över allt tvivel.

Men alla dessa försiktighetsåtgärder skulle vara förgäves, om det urval, som är Gallups miniatyr-Sverige, icke fyllde höga krav på representativitet. I nedanstående tabell jämföras Gallups resulterande ur-

val, d.v.s. det urval, som enligt senast tillgängliga statistiska data bort göras för att personvalet i detalj skall bli en exakt kopia av "Sverige".

	Gallups resul- terande urval	Den verkliga sammansätt- ningen ur befolknings- statistiken
	%	%
Män	48,2	49,1
Kvinnor	51,8	50,9
BS	4,3	4,4
M	40,4	39,6
A	55,3	56,0
20-29 år	22,4	23,8
30-49 "	43,7	41,8
50-64 "	22,8	21,2
65- "	11,1	13,2
Jo	30,6	30,3
ÖN	69,4	69,7
Land	60,5	58,3
Stad	39,5	41,7
No	16,0	15,9
De	7,0	8,1
Mä	16,8	16,0
Stm	10,7	11,1
Ög	15,1	15,3
Sk	17,2	16,8
Bovä	17,4	16,8

Som av denna jämförelse omedelbart framgår, fyller Gallups miniatyr-Sverige högt ställda krav på representativitet. De avvikelser som föreligga röra sig i regel endast om tiondelar av en procent och äro fullständigt betydelselösa i detta sammanhang. Att ett sådant urval överhuvud kunnat göras sammanhänger givetvis med den fulländning, som den officiella statistiken nått i Sverige.

I exempelvis Förenta Staterna, där ju opinionsmätningar med utomordentligt goda resultat företagits av främst Crossley, Gallup och Roper, är den tillgängliga statistiska upplysningen icke lika fulländad som här i Sverige. Då trots detta mycket goda resultat ernåt ts, finnes anledning anse att utsikterna äro så mycket större i Sverige.

En fråga som intimt sammanhänger med urvalets representativitet är vilken roll det för resultaten spelar, att några personer - totalt uppgå de till c:a 125 - icke låtit sig intervjuas. Dessa vägrande kunna emellertid icke alla skäras över en kam: De bestå nämligen av dels sådana personer, som på grund av tillfälligheters spel (t.ex. bristande tid, olämplig tidpunkt för sammanträffandet med intervjuaren etc.) icke velat tillmötesgå intervjuaren med en intervju, dels sådana å andra sidan, som oavsett om de haft tid eller ej eller om intervjuaren kommit lämpligt eller ej etc. vägrat och under alla förhållanden vägra att låta sig intervjuas. Den förra kategorin är för resultatens del betydelselös: personer av samma "snitt" påträffas ju under alla förhållanden och kunna därför intervjuas. Den senare kategorien representerar däremot en visserligen obetydlig men dock tillfinnandes "vit fläck" på

kartan över Gallups miniatyr-Sverige. Men deras antal är dock alltför ringa för att anledning skall finnas tro att resultaten skulle ha påverkats på så sätt, att här kan bli tal om en verklig felkälla.

Förutsatt att personurvalet gjorts i relevanta avseenden riktigt, stiger resultatens tillförlitlighet med antalet personer som intervjuats på ett sätt som lätt låter sig beräknas. Det är med andra ord möjligt, att om man beslutar sig för att tillåta ett visst högsta fel, omedelbart säga vilken storlek urvalet bör ha för att högst ge ett sådant fel. I praktiken är det fel som kan visas förefinnas i materialet i regel väsentligt mindre än det som sålunda är matematiskt "tillåtet".

För att kontrollen, att Gallups urval för denna undersökning verkligen är av sådan storleksordning att resultaten icke skulle ha nämnvärt förändrats även om väsentligt många flera intervjuer gjorts - och därmed undersökningen i motsvarande mån fördyrats - har i nedanstående tabell sammanfattats resultaten av en s.k. homogenitetskontroll av materialet.

Denna har gjorts sålunda. Alla primäruppgifter från formulären ha överförts till hålkort, och därvid har varje hålkort även fått ett nummer från 0001 till drygt 4300, allt svarande mot ett nummer på varje formulär. Hålkorten ha därefter sorterats i fjärde kolonnen, alltså på tiotalssiffran. Därigenom har i varje grupp - sammanlagt alltså tio grupper 0 - 9 - kommit hålkort, som svara mot formulär, som avse intervjuer från olika delar av Sverige. Dessa grupper ha för övrigt

blivit så gott som lika stora. De kunna var för sig betraktas som slumpmässigt utvalda delmassor. Vi beteckna här delmassorna med "0", "1", "2" o.s.v. I varje delmassa har räknats antalet hushåll som är medlem i kooperativ förening (enligt fråga 13).

Det har på så sätt blivit möjligt att beräkna, huru många hushåll som äro medlemmar i delmassan "0", i delmassan "0+1", "0+1+2" etc., d.v.s. med allt större utval, tills slutligen urvalet uppgått till hela det använda.

Resultaten av denna homogenitetskontroll framgår av tablan nedan:

Relativa antalet hushåll, anslutna till Kooperativ förening, vid växande storlek på urvalet:

Delmassa	Storlek av delmassan	Relativa antalet
	i % av totala massan	hushåll
	%	%
"0"	10	31,8
"0+1"	20	35,2
"0+1+2"	30	35,8
"0+1+2+3"	40	35,2
"0+1+2+3+4"	50	35,4
"0+1+2+3+4+5"	60	35,0
"0+1+2+3+4+5+6"	70	34,3
"0+1+2+3+4+5+6+7"	80	34,8
"0+1+2+3+4+5+6+7+8"	90	35,0
"0+1+2+3+4+5+6+7+8+9"	100	34,7

Av denna sammanställning framgår genast att det använda urvalets storlek är fullt betryggande. I själva verket skulle man, om endast "totalen" önskats, kunnat nöja sig med ett betydligt mindre urval.

Det faktum att resultaten vid redovisningarna avsetts att klyvas i olika avseenden har emellertid dikterat att urvalet fått just den storlek som använts.

Institutet anser sig härmed ha visat, att det använda urvalet är

- a) tillräckligt representativt,
- b) av tillräcklig storleksordning.

Det återstår att bevisa att den använda metoden, då dessa ovan angivna krav uppfyllts, verkligen ger ett riktigt utslag.

Enligt KF:s "Berättelser 1943" tabell 8 samt sidan 195 i samma redogörelse uppbäres den kooperativa rörelsen i Sverige av i närvarande stund nära 800.000 hushåll, eller noga räknat 789.600. Detta innebär, att 36.7 % av de svenska hushållen äro medlemmar. (Den officiella svenska hushållsstatistiken har för Gallupinstitutets räkning framskrivits av professor Quensel vid Lunds universitet till 1943-1944. Siffran 36.7 avser därför ett antal hushåll av 2.150.000.) Enligt Gallup skulle antalet anslutna hushåll vara 34.7, ett "fel" alltså om 2 %.

Detta fel är för det första mindre än det matematiskt tillåtna.

Men vad som är viktigare: det är i själva verket så att felet i Gallups siffra är mindre än 2 %! En i och för sig själv liten kategori personer - 1.3 % av de intervjuade - visste inte om (de själva eller) någon i deras familj var medlem i Kooperativ förening. Om vi antager - och mot detta antagande kan icke resas invändningar - att dessa 1.3 % fördelar sig proportionellt på anslutna resp. icke-anslutna hushåll, få vi ett fel som icke uppgår till mer än 1.6 %, ett fel således utan verklig betydelse.

Ovan använda "Berättelser" ger möjlighet till fördelning av kooperativt anslutna hushållen på de av Gallup använda riksområdena (härvid ha de 8.400 till Svenska Hushållsföreningen anslutna hushållen icke medräknats, enär deras fördelning i geografiskt avseende icke framgår av tabell 8) och därmed en ytterligare möjlighet till jämförelse och kontroll. Resultatet framställs i nedanstående tabell:

Område	Andel av medlems-hushållen enligt	
	Gallup %	Kooperativa Förbundet %
No	23.0	21.7
Da	11.7	10.9
Mä	17.5	15.6
Stm	13.8	15.4
Ög	7.8	12.3
Sk	15.3	13.3
Bovä	10.9	10.8
Hela landet:	100.0	100.0

Utfallet av denna kontroll är som helhet mycket gott. Endast östra Götaland visar någon avvikelser, som dock i betraktande av det sätt, varpå denna kontroll måst göras, är att anse som betydelselös.

En ytterligare kontroll medger följande diskussion:

I den mån frågan icke är av opinionskaraktär (vad anser Ni om etc.) utan avser utreda vissa fakta, bör man vid den storlek på urvalet det här är frågan om kunna vänta att resultatet av en sakfråga blir i stort detsamma, vare sig man eller kvinna tillfrågas.

Sådana sakfrågor, som lämpligen kunna läggas till grund för en kontroll, äro 6, 9, 13, 15. I tabellerna nedan jämföras svaren för män och kvinnor på dessa frågor.

Fråga 6.

"I vilken affär handlade Ni livsmedel (specerier) senast?"

	Män	Kvinnor
	%	%
Konsum	27,4	29,0
Privata	67,7	68,4
Vet inte	4,9	2,6

Fråga 9.

"Hur gör Ni själv?"

	Män	Kvinnor
	%	%
Kontant	88,9	87,6
Vissa räkningar	6,9	8,3
Alla "	3,2	3,3
Vet inte	1,0	0,8

Fråga 13.

"Är Ni eller någon i Er familj(hushåll) medlem i Kooperativa(Konsum)?"

	Män	Kvinnor
	%	%
Jag själv medlem	24,9	25,2
Annan hushållsmedlem medlem	9,1	10,2
Ingen " medlem	64,3	63,7
Vet inte	1,7	0,9

Fråga 15.

"Har Ni tidningen VI hemma?"

	Män	Kvinnor
	%	%
Ja	32,9	32,8
Nej	63,2	63,8
Vet inte	3,9	3,4

Ytterligare belägg för den använda metodens möjligheter torde efter detta icke vara nödvändigt.

Institutet är emellertid icke blint för de felkällor som kunna förekomma vid undersökningar av detta slag.

Ovan har redan talats om att en viss kategori icke låter sig intervjuas. Där sades också att denna kategori är så ringa att den icke spelar någon roll för resultatens tillförlitlighet.

De relevanta avseenden, som legat till grund för urvalet, äro säkerligen de, som på förhand kunna väntas vara de som så att säga betinga vissa ståndpunktstaganden. Men det finnes givetvis många fler egenskaper hos svensken än kön, ålder, bosätthet i land eller stad, tillhörighet till viss socialgrupp etc., som kunna vara av betydelse för svaren på de ställda frågorna. Hit hör exempelvis tempe-

rament, anlag m.m. m.m.

Ingen undersökningsmetod kan emellertid sträcka sig så långt som till att registrera alla dessa faktorerers roll. Ställes sådana rigorösa krav på tillförlitligheten måste folkräkning och folkomröstning tillgripas.

VI.

Vissa använda begrepp.

I denna regogörelse användas vissa begrepp, som här nedan förklaras.

De s.k. landsdelarna sammanfalla i stort sett med den officiella statistikens riksområden. Sålunda omfattar:

Stockholms stad, Stm: Stockholms stad.

Mälardalen, Mä: Stockholms, Uppsala, Södermanlands, Örebro och Västmanlands län.

Östra Götaland, Ög: Östergötlands, Jönköpings, Kronobergs, Kalmar (men ej Gotlands län, som av militära skäl t.v. icke medtages i Gallupundersökningar).

Skåne, Halland och Blekinge, Sk: hithörande län.

Bohuslän och Västergötland, Bovä: Göteborgs och Bohus län, Älvsborgs och Skaraborgs län.

Dalarna, Da: Värmlands och Kopparbergs län.

Norrland, No: de norrländska länen.

Den s.k. socialgruppsindelningen är gjord i möjligaste mån samstämmig med den i valstatistiken vanliga. Gallupinstitutet är

medvetet om att denna statistik icke hör till de mest korrekta.

Vid upprepade tillfällen har Institutet genom att fråga efter vederbörandes inkomst dock kunnat konstatera detta nära samband som finnes mellan vederbörandes inkomst och socialgruppstillhörighet, varför anledning icke finnes att antaga att större felaktigheter skulle vidlåda materialet i detta avseende.

För en ingående diskussion av socialgruppsindelningen hänvisas till Statistiska Centralbyråns publikation: "Riksdagsmannavalen 1937-40", sid. 21 off. Här skall endast i korthet följande anföras.

Indelningen i socialgrupp eller socialklass - i användningen av dessa begrepp lägger Institutet självklart ingen värdering, lika litet som det gör detta i termerna "bättre situerade", "medelklass" och "arbetare", förkortade BS, M och A, som här i denna redogörelse användas - är gjord på basis av de intervjuades yrkesuppgifter med ledning av yrkeslistor, som komma till användning vid bl.a. Statistiska Centralbyrån.

Till socialgruppen "bättre situerade" räknas sålunda - om icke särskilda omständigheter föranleda annorlunda - personer som hänföras till någon av följande yrkesgrupper:

- Godsägare och större arrendatorer
- Industriidkare
- Högre förvaltningspersonal i enskild tjänst
- Tjänsteman i högre grad i allmän tjänst
- Fria yrken av typ I (advokater, läkare etc.)

Innehavare av större hotell, pensionat och restauranger

Fastighetsägare

Till socialgruppen "medelklass" räknas:

Hemmansägare

Hantverkare o.d. (företagare)

Mindre handlande (köpmän)

Lägre förvaltningspersonal i enskild tjänst

Tjänstemän av mellangrad i allmän tjänst

Fria yrken av typ II (journalister, tandtekniker)

Hovmästare

Sjökapten

Högre huslig tjänst

Till socialgruppen "arbetare" räknas slutligen:

Jordbruksarbetare

Arbetare, anställda hos grupp II B

Handelsarbetare

Industri- och gruvarbetare

Tjänstemän av lägre grad i allmän tjänst

Fria yrken av typ III

Diskerskor

Övrigt sjöfolk

Lägre huslig tjänst

Fiskare

Till redovisningen i tabellerna fogas följande förklaring:

Antag att - för enkelhets skull fingeras ett exempel - sammanlagt

100 personer intervjuas. 100 % är således lika med 100 personer. 70 personer = 70 % uppge att de anse det vara fördelaktigast att handla kontant. Denna kategori får nu svara på frågan varför de anse så. Säg att 35 svara att kontanthandel är sundast, och 35 att de inte veta varför.

Här skulle nu två olika slags redovisningar, var och en med sina fördelar, kunna användas. Antingen säger man att "av dem som ansågo kontanthandeln fördelaktigast, visste 50 % inte varför" etc. eller också att "35 % av de tillfrågade inte visste varför kontanthandeln skulle vara fördelaktigare." I första fallet sättes alltså 100 % = 70 personer, i senare fallet = 100 personer.

Om icke särskilda skäl föranleda en avvikelse, tillämpar det svenska Gallupinstitutet den senare metoden, vilken för övrigt också kommer till användning av övriga Gallupinstitut.

I vissa fall har det berett svårigheter att draga en gräns mellan dessa redovisningssätt. Detta är speciellt fallet med de "klyvningar" som gjorts på basis av markeringen i frågeformulärets nummer 26. De grupper, som här utkristallisera sig: endast privata affärer fimas, etc. ha här alla satts = 100 %.

VII.

Valet av svarsalternativ.

Valet av svarsalternativ, resp. ställande av en fråga med "öppet svar" - i vilket senare fall intervjuaren har att noggrant anteckna svaret - är givetvis icke gjort på slump.

I vissa fall - de omfattande provintervjuerna jämte Institutets erfarenhet ha här varit avgörande - är det direkt olämpliga att genom uppsatta svarsalternativ "styra" svaret. Så skulle exempelvis ha varit fallet med fråga 12. Ett "styrt" svar skulle här icke kunnat komma till användning, emedan

a) den nödvändiga, rikliga nyanseringen i svaren skulle krävt alltför många svarsalternativ,

b) den likformighet, som är ett oeftergivligt villkor för metoden, skulle - på grund av vad som sagts under a) - svårligen kunnat garanteras.

Men för att ett "öppet svar" skall kunna statistiskt redovisas, måste givetvis de erhållna svaren "komprimeras" i större, inbördes samstämmiga, sinsemellan skilda grupper. Detta har i förvarande fall skett så, att de inkomna svaren efter noggrann analys kodifierats för hålkortsstansning, varför svaren sedan kunnat behandlas i vanlig ordning.

Givetvis möta i många fall svårighet att avgöra vad ett svar verkligen innebär eller i vad ett svar har "tyngdpunkten". Alla dessa fall ha diskuterats mellan de av Institutets personal, som samsatsats med kodifieringen; detta jämte hela förfarandet med öppna

svar har bidragit till en hög grad av likformighet.

Det är - efter vad ovan sagts - givet att de siffror, som i tabellerna redovisas i samband med öppna svar, icke få "pressas" på samma sätt som övriga siffror.

För att uppdragsgivaren skall ha tillfälle dels att få ett begrepp om vad "komprimeringen" verkligen innebär, dels få en bild av de skiftande valörer, som "dölja" sig under en sammanfattning sådan som exempelvis "Annat", bifogas här efter varje tabell med öppet svar ett urval av "svar", ordnade i överensstämmelse med tabellerna.

Antalet svar på varje sådant avsnitt har icke eftersträfvats att göras proportionerligt mot totala antalet avgivna svar. I de fall, då flera svar varit "lika", ha endast ett fåtal av dessa svar medtagits; detta emedan syftet varit att redovisa valörer, icke antal.

I analogi med denna anordning ha kommentarer till övriga frågor (alltså andra än de med öppet svar) fogats omedelbart efter resp. tabeller.

VIII.

Översiktlig framställning av resultaten.

Här nedan meddelas en sammanfattning av de viktigaste resultaten av undersökningen. En mera ingående diskussion föregår varje tabellavsnitt. Såväl här som i det följande följer diskussionen frågeformulärets uppställning.

- Fråga 5. Mer än 40 % av svenska folket vet inte var - i privat - icke-kooperativ eller kooperativ affär - man får största valutan för pengarna. Av dem som ha en bestämd åsikt i denna fråga anse förhållandevis många, att svaret är: Konsum.
- Fråga 6. Nära 70 % av de intervjuade handlade senast livsmedel i en privataffär. Resultaten av såväl denna som föregående fråga visar i enskilda detaljer god överensstämmelse med resultaten av fråga 13 (se nedan).
- Fråga 7. Majoriteten av svenska folket är ense om att det är fördelaktigast att vid köp av livsmedel betala kontant. Annat är ju heller inte att vänta. Det är snarare förvånansvärt, att så många som 8 % anse det fördelaktigast att handla "på bok".
- Fråga 8. Anledningen till att man anser det fördelaktigast handla på bok är oftast att detta är bekvämast. Möjligheten att skicka barnen åberopas ofta.
- De som anse det fördelaktigast handla kontant ge en mera mångsidig, skiftande argumentering.

En stor kategori säger visserligen helt enkelt bara att det är bäst (och sundast) för hemmets ekonomi att handla kontant. Häre ligger givetvis en mångfald nyanser, betingade av vederbörandes skiftande erfarenheter.

Många ha gjort den erfarenheten att de "förköper sig, då de handla på bok", och sålunda icke ha den levande kontakten med balansen mellan tillgångar och utgifter.

En liten skara är i sitt ställningstagande influerad av budgetsynpunkten: kontanthandeln medger på ett helt annat sätt än kreditköpen en verklig kontroll av ekonomin, men även en kontroll av försäljaren.

Genom kredithandeln, speciellt på bok, känner sig många kunder "bundna" vid en viss affär; kontanthandeln skänker oberoende gentemot affären; detta har mycket riktigt observerats i några fall.

Fråga 9. Mot bakgrunden av svaren på frågorna 7 - 8 förvånar det icke, att 88 % av de tillfrågade uppge sig handla sina livsmedel kontant!

Fråga 10. Det är lika många, som tro att monopol inom livsmedelshandeln skulle vara till skada, eller nära 50 % av svenska folket, som inte vet hur verkningarna av ett sådant skulle bli. Att på sina håll stor okunnighet råder i hithörande frågor skall senare visas.

Fråga 11. En tredjedel av svenska folket tror att "Kooperativa" eftersträvar monopol. Endast var femte svarade att så ej är fallet, medan nära hälften icke veta vad de skola tro. - Lika litet på denna fråga som på frågan 10 uppvisar svenska folket bilden av ett i opinionsavseende enigt folk.

- Fråga 12. Frågan "Kan Ni närmare ange vad som menas med monopol?" gav bilden av ett i många läger okunnigt folk. Det är exempelvis dubbelt så vanligt att kvinnorna inte har besvarat frågan 12 som att männen gå bet! För detaljerna hänvisas till detaljanalysen i samband med tabellredovisningarna.
- Fråga 13. Vart tredje svenskt hushåll är medlem i kooperativ förening (Konsum). Fråga 13 har sitt stora intresse ur synpunkten av den kontroll av undersökningsmetoden som den tillåter och varom ovan talats, samt vidare därför att den tillåter en jämförelse, om ock endast i grova drag, mellan de två hushållstyperna: kooperativt anslutet hushåll och icke kooperativt anslutet.
- Fråga 14. Mer än hälften av dem som själva äro medlemmar i kooperativ förening ha varit medlem längre tid än 8 år. Tillskottet det senaste året uppgår till drygt 1 % av de svenska hushållen eller nästan 26,000 hushåll. Änjo ett bevis för Gallupmetodens korrekthet.
- Fråga 15. Var tredje svensk familj har VI hemma.
- Fråga 17. De flesta som tro att medlemmarna i Konsum själva kunna inverka på hur affären drives, anse att detta så att säga ligger i "Konsums" natur": förekomsten av styrelse, medlemsråd etc., där vederbörande medlem direkt kan säga sin mening utgör - anser denna kategori - bevis för saken.
- En annan kategori åter menar att medlemmarna genom att gynna Konsum och rekommendera Konsum till andra mer indirekt kan sörja för att medlemmarnas inflytande blir en realitet.
- Fråga 18. Gallup frågade de intervjuade, som själva äro medlemmar, om de under år 1943 deltog i sin förenings distrikts- eller årsmöte. En

liten del (sammanslagt endast 0,1%) voro vid det tillfället, då detta möte ägde rum, ännu ej medlemmar (jfr fråga 14).

Som tidigare visats voro 25 % av de tillfrågade själva medlemmar. 19.0 %, som omräknat på medlemmarna alltså motsvarar 76 % av medlemmarna, deltog icke under år 1943 i distrikts- eller årsmötet!

Fråga 19. Den ringa skaran av "aktiva" är i stället så mycket livligare: 2/3 deltog i valet av styrelse.

Fråga 20. Frågan 20 har varit svår: över 37 % svarade att de inte visste, om det, bortsett från återbäringens storlek, är någon skillnad mellan de privata affärernas och Kooperativas återbäring.

Fråga 21. Nära 1/4 av de intervjuade svarade dock ja på frågan 20. Dessa pekade då i första hand på den skillnad som andelssystemet utgör. Relativt ofta angavs även som skillnad, att återbäringen i Kooperativa fås ut endast en gång om året, men när som helst i privata affärer.

Dessutom pekades på en mängd andra "skillnader". Många svarade exempelvis att de privata inte ha någon återbäring alls i motsats till Konsum. Detta måste väl så som frågan ställts "..... bortsett från återbäringens storlek" tolkas som så att man missförstått frågan.

Fråga 22. Innehavaren av den privata affären bestämmer själv rabatten, anser 44 %; en tredjedel så många peka på affärsmännens sammanslutning ("Köpmannaföreningen").

Intressant är att observera att icke få, 2,4 %, anse att konkurrensen mellan privata och kooperativa affärer tvingar privat-

affären att lämna en rabatt av viss storlek (eller överhuvud någon rabatt).

Fråga 23.

I jämförelse med svaren på fråga 22 intresserar fråga 23 alldeles särskilt. Mer än hälften av svenska folket anser att återbäringen i Konsums affärer bestäms av Konsum själv (genom KF, medlemmarna eller styrelsen). Endast 0,5 % anse att Konsum är tvungen att följa de privata affärerna.

Som anmärkningsvärt måste väl anses att rent företagsekonomiska synpunkter läggas av ytterst få: endast 1,1 % anser att nettot bestämmer återbäringen. Detta är visserligen icke omedelbart svar på frågan (Gallup frågade vem, icke vad), men äger ändock sitt intresse.

Fråga 24.

Meningarna äro ytterst delade i fråga om "Kooperativa" har någon politisk inriktning eller ej. Ungefär var fjärde svensk anser sålunda att Kooperativa har viss politisk inriktning, medan var tredje anser att så icke är fallet. Icke mindre än dryga 40 % äro tveksamma i detta fall.

Fråga 25.

Den övervägande delen av dessa som anse att Kooperativa har politisk inriktning, menar att denna är socialistisk. Ett ytterst fåtal menar att Kooperativa är borgerlig.

Ett likaså litet fåtal anser sig ha besvarat frågan tillfredsställande genom att säga att "Kooperativa är demokratisk" (vilket ju ej är svar på frågan) eller att "Kooperativa är en judefirma" (vilket lika litet det är svar på frågan). Det finnes här skäl påpeka, att även bland medlemmarna i Kooperativa hyses den åsikten att Kooperativa har socialistisk inriktning.

Några för resultaten karakteristiska drag.

Ett närmare studium av tabellerna ger vid handen att det är möjligt att i korthet sammanfatta vissa intressanta företeelser, som återfinnas i de flesta tabellerna. Härigenom vinnes den fördelen att den text, som föregår varje tabellavsnitt, icke onödigtvis behöver tyngas av upprepningar.

En granskning av procenten vet inte visar bl.a. följande:

Kvinnor ha högre procent vet inte än män. Detta är särskilt fallet vid de frågor, som för att kunna besvaras kräva en viss allmän orientering i samhällskunskap (ex. monopolfrågan).

Procenten vet inte är vid "kunskapsfrågor" i regel högre bland arbetare än bland medelklass och där i sin tur högre än bland bättre situerade.

Likaså är den högre bland jordbrukare än bland företrädare för övriga näringar och något högre bland landsbor än stadsbor.

Frågor som beröra områden för "stridsfrågor" mellan Kooperativa resp. antikooperativa intressen (fråga 12 och 20) uppvisa vanligen något lägre procent vet inte bland medlemmar i kooperativa föreningar än bland övriga intervjuade.

De mest stringenta svaren ha i speciellt kunskapsfrågorna givetvis givits av sådana som genom sin dagliga gärning fått träning i att uttrycka sina tankar klart: männen ha sålunda förmått mera exakt än kvinnorna motivera sin åsikt (jfr fråga 8, 17, 21, 25) eller utreda ett visst begrepp (jfr fråga 12, 22, 23). Analogt gäller om bättre situerade gentemot övriga socialgrupper; medelålders personer (män) gentemot yngre men även äldre, stadsbor gentemot landsbor etc.

Inledning.

Enär i de tabeller, som återgivas i det följande, materialet redovisas fördelat, icke endast på de s.k. normalkriterierna - kön, socialgrupp, åldersklass o.s.v. - utan även med hänsyn till om vederbörande själv är medlem eller tillhör hushåll, som räknas som medlem i kooperativ förening, eller icke alls är medlem, om vederbörande bor på ort med eller utan kooperativ affär etc., föregås här den egentliga redogörelsen för undersökningens resultat av en inledande begreppsförklaring.

Med fråga 13 klargjordes om den intervjuade själv tillhörde kooperativ förening eller var medlem i anslutet hushåll. Markeringen gjordes på så sätt, att om vederbörande själv var medlem, ingen annotation gjordes för övriga hushållsmedlemmar. Därigenom har det varit möjligt att utan risk för dubbelräkningar sammanslå grupperna jag själv (13:0) och annan hushållsmedlem (13:1) till en grupp, som i tabellerna kallas någon hushållsmedlem.

En liten grupp intervjuade ha icke kunnat uppge om de tillhöra "anslutet" hushåll eller ej. Då denna kategori dels är så liten, att den alls icke lämpar sig för särskild behandling på samma sätt som gruppen medlemmar etc., dels givetvis icke är på samma sätt som dessa andra grupper intressant, har den ^{ej} medtagits i de "klyvningar", som här rubriceras "medlemmar - icke medlemmar".

Fråga 26 på formuläret är icke någon fråga i den meningen att den ställts av intervjuarna. Dessa ha i stället gjort markeringen på grundval av egen lokalkänedom.

Självfallet har här en viss grad av subjektiv värdering icke kunnat undvikas: det är ju exempelvis icke möjligt att generellt säga hur avlägsen en Konsum-affär skall ligga, för att beteckningen "endast privata affärer finnes" skall vara exakt.

Men det faktum, att i orter, där "endast privata affärer finnes", en obetydligt liten skara hushåll, anslutna till kooperativ förening, påträffats, talar för att markeringen på denna punkt gjorts samvetsgrant och riktigt. Av intervjuarnas brev till Institutet har framgått att i de fall, kooperativt anslutna hushåll påträffats, i orter utan egen kooperativ förening, det rört sig om svarbedömda "gränsfall". Den intervjuades egen åsikt har i regel godtagits i dessa fall. I "Hushåll", så som det i denna redogörelse användes, ha inräknats, utom de egentliga familjemedlemmarna även "tjänstefolk" (ex. dräng utan eget hushåll hos bonde), samt inneboende. Som en visserligen grov approximation skulle kunna anges, att de personer som så att säga räknats till samma "matlag", ansetts tillhöra samma hushåll.

Fråga 26.

De svenska hushållen ha vanligtvis tillgång till såväl privata som kooperativa affärer. Stora olikheter föreligga dock mellan land och stad. Medan det är mycket sällsynt, att ett stadshushåll endast har tillgång till privata affärer (inom "rimligt" avstånd) är det förhållandevis vanligt, att på landsbygden endast privata affärer finnes.

Så är alldeles särskilt fallet i Östra Götaland och Bohuslän-Västergötland-Dalsland.

Detta är icke utan betydelse för denna undersökning; många av frågorna kräva en mera ingående kännedom om kooperationen, och sådan inhämtas av "de breda lagren" vanligen genom medlemskap, med därav följande konsekvenser; tidningen VI finnes givetvis i orter utan kooperativ förening (affär) endast i undantagsfall; den där förda diskussionen i rabatt-, monopol-m.fl. stridsfrågor är därför i regel icke känd.

Ett observandum: de hushåll, som ha tillgång till endast kooperativ affär utgöra endast 13 personer = 0,4%. Denna grupp saknar med andra ord praktiskt intresse; men den har ändock överallt medtagits för fullständighetens skull. Ur redovisnings-synpunkt har därvid de förekommande affärstyperna jämförts med övriga kriterier (jfr f.ö. sidan 21), oaktat institutet är medvetet om, att skäl även tala för en redovisning i enlighet med den som "senare metoden" betecknade å sidan 21.

Fråga 26.

<u>Total.</u>	%
Endast privat affär finnes	22,8
Endast Konsum finnes	0,4
Både privata och Konsumaffärer finnas	<u>76,8</u>
	100,0

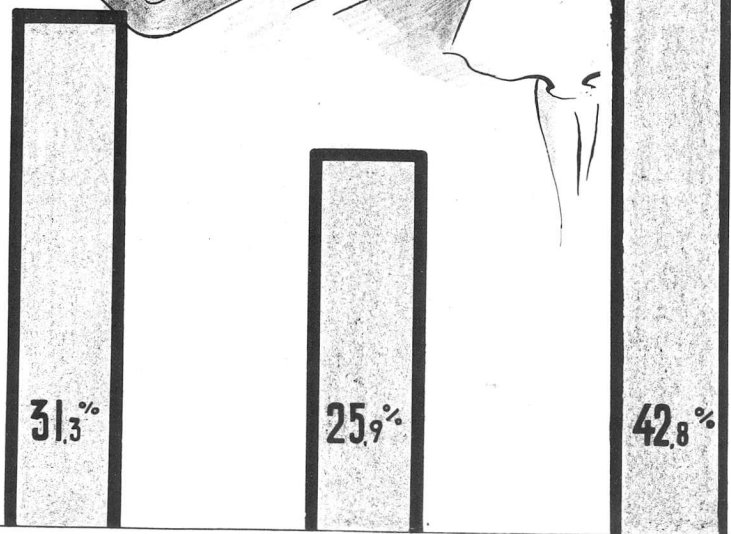
Fråga 5.

Mot bakgrunden av att de personer, som uppgivit sig själva vara medlemmar i kooperativ förening, utgöra ca 25% av de tillfrågade medan de, som icke äro medlemmar, äro över 65%, äro de siffror, som redovisas till fråga 5, av särskilt intresse: de som själva äro medlemmar äro nämligen i stort sett eniga om att Konsum är den affär, där bästa valutan erhålles för pengarna vid köp av livsmedel, medan en stor andel av dem, som icke äro medlemmar, äro tveksamma om svaret!

Som anmärkningsvärd måste anföras socialgruppsklyvningen: "värderingen" av de privata affärerna vid nästan konstant vetinte-andel från gruppen "arbetare" till "medelklass" och från denna till "bättre situerade".

På de orter där endast privata affärer förekommer, är man i stor utsträckning okunnig om i vilken affär bäst valuta erhålles. Som särskilt intressant måste framhållas att tilltron till de förekommande affärerna icke är ogrumlad i dessa trakter: drygt 20% anse att man får större valuta för pengarna i Konsum än i privata affärer.

" VAR TYCKER NI MAN FÅR STÖRSTA VALUTAN FÖR PENGARNA VID
INKÖP AV LIVSMEDEL (SPECERIER), I PRIVATA ELLER KOOPERATIVAS
(KONSUMS) AFFÄRER?"



Privata affärer

Konsum

Vet inte

Fråga 5.

"Var tycker Ni man får största valutan för pengarna vid inköp av livsmedel /specerier/, i privata eller Kooperativas /Konsums/ affärer?"

Totalt.

	%
Privata affärer	31,3
Konsum	25,9
Vet inte	<u>42,8</u>
	100,0

Kön.

	MÄN	Kvinnor
	%	%
Privata affärer	29,3	33,1
Konsum	26,4	25,4
Vet inte	<u>44,3</u>	<u>41,5</u>
	100,0	100,0

Fråga 5.

"Var tycker Ni man får största valutan för pengarna vid inköp av livsmedel /specerier/, i privata eller Kooperativas /Konsums/ affärer?"

Socialgrupper,

	BS	M	A
	%	%	%
Privata affärer	48,6	35,6	26,8
Konsum	13,1	20,2	31,0
Vet inte	<u>38,3</u>	<u>44,2</u>	<u>42,2</u>
	100,0	100,0	100,0

Åldersklasser.

	20-29 år	30-49 år	50-64 år	65- år
	%	%	%	%
Privata affärer	35,7	33,1	26,2	25,8
Konsum	22,7	26,7	27,8	24,9
Vet inte	<u>41,6</u>	<u>40,2</u>	<u>46,0</u>	<u>49,3</u>
	100,0	100,0	100,0	100,0

Fråga 5.

"Var tycker Ni man får största valutan för pengarna vid inköp av livsmedel /specerier/, i privata eller Kooperativas /Konsums/ affärer?"

Civilstånd.

	Og	G	I/F
	%	%	%
Privata affärer	33,9	31,2	24,6
Konsum	21,2	27,3	28,0
Vet inte	<u>44,9</u>	<u>41,5</u>	<u>47,4</u>
	100,0	100,0	100,0

Land/stad.

	Land	Stad
	%	%
Privata affärer	25,9	39,6
Konsum	24,7	27,7
Vet inte	<u>49,4</u>	<u>32,7</u>
	100,0	100,0

Fråga 5.

"Var tycker Ni man får största valutan för pengarna vid inköp av livsmedel /specierier/, i privata eller Kooperativas /Konsums/ affärer?"

Medlemmar - icke medlemmar.

	Jag själv	Annan hushålls- medlem	Någon hushålls- medlem	Ingen hushålls- medlem
	%	%	%	%
Privata affärer	9,0	16,6	11,1	42,3
Konsum	57,4	44,0	53,7	11,2
Vet inte	<u>33,6</u>	<u>39,4</u>	<u>35,2</u>	<u>46,5</u>
	100,0	100,0	100,0	100,0

Fråga 5.

"Var tycker Ni man får största valutan för pengarna vid inköp av livsmedel /specerier/, i privata eller Kooperativas /Konsums/ affärer?"

Förekommande affärstyper.

	Endast privat affär finnes	Endast Konsum finnes	Både privata och Konsumaffärer finnes,
	%	%	%
Privata affärer	30,3	23,1	31,6
Konsum	21,4	30,8	27,2
Vet inte	<u>48,3</u>	<u>46,1</u>	<u>41,2</u>
	100,0	100,0	100,0

Hushållets storlek.

	1 pers.	2 pers.	3 pers.	4-6 pers.	7 el. fler pers.
	%	%	%	%	%
Privata affärer	35,2	31,2	30,8	31,4	31,9
Konsum	22,5	25,6	29,0	25,3	20,0
Vet inte	<u>44,3</u>	<u>43,2</u>	<u>40,2</u>	<u>43,3</u>	<u>48,1</u>
	100,0	100,0	100,0	100,0	100,0

Fråga 5.

"Var tycker Ni man får största valutan för pengarna vid inköp av livsmedel (specerier), i privata eller kooperativas (Konsums) affärer?"

(Nedanstående kommentarer innehålla motiveringar till varför vederbörande handlar i privata resp. kooperativas affärer)

Om handlar i privata affärer.

Dom är mera måna om sina kunder.	Yngre arbetare i stad.
Omöjligt att pruta i Konsum.	Lentbrukare på landet.
Har varit medlem i Konsum men blivit dåligt behandlad, och övergått till privata affärer.	Hustru till köpman i stad.
Gamla kända kunder bli bättre behandlade i privata affärer.	Yngre ingenjör i stad.
De är mer måna om sina kunder.	Hustru t. kassör i stad.
Handlarna där gör mer för sina kunder.	Medelålders försäkringsinspektör i stad.
Har bättre biträden i privata affärer.	Kvinna i stad.
De är mera tillmötesgående.	Medelålders kvinna i stad.
Man vill inte handla i Konsum för dom är så knussliga.	Äldre arbetare i stad.
De är mera måna om sina kunder.	Medelålders man i stad.
Bättre biträden i privata affärer.	Kvinna på landet.
De är i regel mera tillmötesgående.	Man i stad.
Man blir bättre bemött.	Yngre kvinna i stad.
Blir bättre bemött i privataffärer.	Yngre kvinna i stad.

Bättre i kristid.

Men frukt billigare i Konsum.

Har bättre varor.

Billigare i Konsum, men bättre varor i privata affärerna.

Får välja bättre inte så mycket folk.

Bättre varor, bättre personal.

Bättre varor i privata affärer.

De ha bättre varor anser jag.

Medelålders hushållerska i stad.

Äldre skomakaremästare i stad.

Äldre kvinna i storstad.

Hustru t. kontorist i storstad.

Medelålders kvinna på landet.

Medelålders man i stad.

Medelålders kamrer i stad.

Yngre kvinna i stad.

Ogillar idén med Konsum. De slår under sig för mycket.

Handlar bara i privata av princip.

En principalsak.

I såna här tider är Konsum sämre, för i andra affärer kan en få hjälp ibland, men se Konsum är "strikt".

Man bör gynna småföretagare.

Privata affärer, absolut.

Orkar ej stå hos Konsum, är trött i benen.

Handlar aldrig i Konsum.

Medelålders rumsuthyrerska i stad.

Yngre arbetare i stad.

Yngre hustru till kontorist i stad.

Äldre jordbrukare på landet.

Yngre kvinna i stad.

Medelålders direktör i stad.

Äldre affärsbiträde i stad.

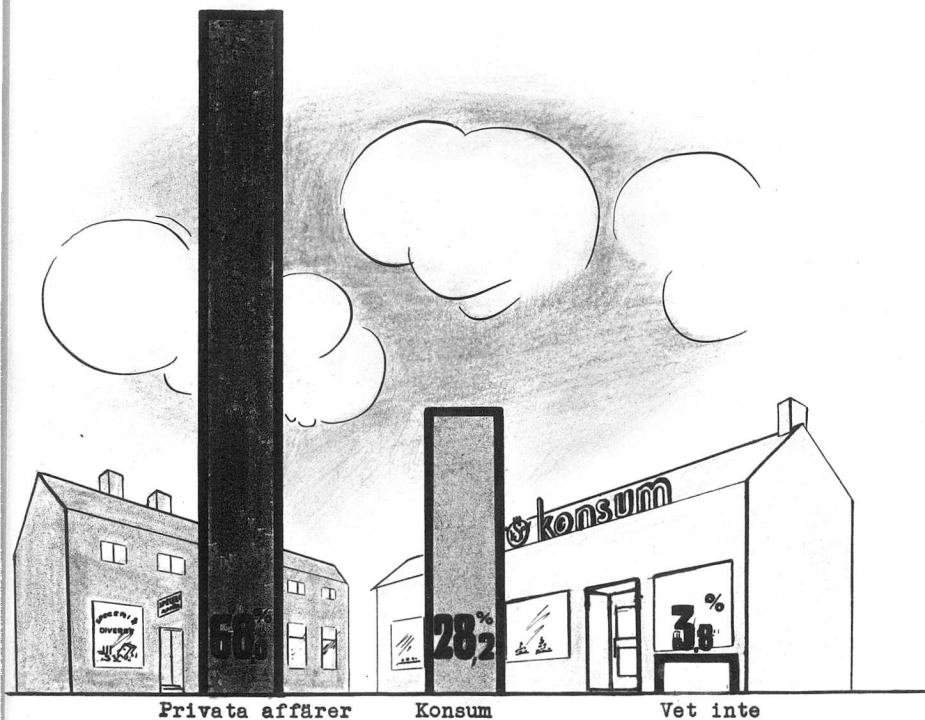
Civilingenjör i stad.

Fråga 6.

Den goda överensställelsen mellan medlemskap i Konsum och åsikt i fråga 5, som ovan konstaterats, föreligger även i fråga 6: man är medlem i kooperativ förening och anser att man där får bästa valutan för pengarna etc; det är därför naturligt att man senast handlade livsmedel i kooperativ affär; eller man anser att man får bästa valutan i privata affärer och är därför ej medlem i kooperativ affär o.s.v.

Det förekommer dock i viss utsträckning att "medlemmar" handla i privata affärer och vice versa. Det rör sig - enligt kommentarerna - om två orsaker: antingen är det en speciell vara, som man inte vill köpa på "det gamla vanliga stället", eller också har man ej haft tid att vänta (vid tillfällen då den ordinarie affären varit fylld av kunder).

I VILKEN AFFÄR HANDLADE NI LIVSMEDEL (SPECERIER) SENAST?



Fråga 6.

" I vilken affär handlade Ni livsmedel /specerier/ senast?"

<u>Totalt.</u>	
	%
Konsum	28,2
Privata affärer	68,0
Vet inte	<u>3,8</u>
	100,0

<u>Kön.</u>		
	Män	Kvinnor
	%	%
Konsum	27,4	29,0
Privata affärer	67,7	68,4
Vet inte	<u>4,9</u>	<u>2,6</u>
	100,0	100,0

<u>Socialgrupper.</u>			
	BS	M	A
	%	%	%
Konsum	15,8	24,3	32,1
Privata affärer	75,4	72,4	64,3
Vet inte	<u>8,8</u>	<u>3,3</u>	<u>3,6</u>
	100,0	100,0	100,0

Fråga 6.

"I vilken affär handlade Ni livsmedel /specerier/ senast?"

Åldersklasser,

	20-29 år	30-49 år	50-64 år	65- år
	%	%	%	%
Konsum	24,7	23,6	31,0	27,6
Privata affärer	70,2	67,3	66,9	69,2
Vet inte	<u>5,1</u>	<u>4,1</u>	<u>2,1</u>	<u>3,2</u>
	100,0	100,0	100,0	100,0

Civilstånd,

	Og	G	I/F
	%	%	%
Konsum	21,3	30,3	30,7
Privata affärer	71,6	67,2	65,2
Vet inte	<u>7,1</u>	<u>2,5</u>	<u>4,1</u>
	100,1	100,1	100,1

Fråga 6.

"I vilken affär handlade Ni livsmedel /specerier/ senast?"

Lands/stad.

	Land	Stad
	%	%
Konsum	27,8	28,9
Private affärer	68,8	66,8
Vet inte	<u>3,4</u>	<u>4,3</u>
	100,0	100,0

Näring.

	Ja	Ön
	%	%
Konsum	21,6	21,1
Private affärer	75,9	64,6
Vet inte	<u>2,5</u>	<u>4,3</u>
	100,0	100,0

Fråga 6.

" I vilken affär handlade Ni livsmedel /specerier/ senast?"

Medlemmar - icke medlemmar.

	Jag själv	Annan hushålls- medlem	Någon hushålls- medlem	Ingen hushålls- medlem
	%	%	%	%
Konsumaffär	72,7	61,4	69,5	6,2
Privat affär	24,2	31,3	26,2	90,6
Vet inte	<u>3,1</u>	<u>7,3</u>	<u>4,3</u>	<u>3,2</u>
	100,0	100,0	100,0	100,0

Fråga 6.

" I vilken affär handlade Ni livsmedel /specerier/ senast?"

Förekommande affärstyper.

	Endast priv.aff. finnes	Endast Konsum finnes	Både priv. och Konsumaffärer finnes
	%	%	%
Konsumaffärer	9,8	30,8	33,6
Privat affär	88,1	53,8	62,3
Vet inte	<u>2,1</u>	<u>15,4</u>	<u>4,1</u>
	100,0	100,0	100,0

Hushållets storlek.

	1 pers.	2 pers.	3 pers.	4-6 pers.	7- pers.
	%	%	%	%	%
Konsum	21,5	27,7	31,4	28,3	20,5
Privata affärer	73,2	68,4	64,7	68,7	75,7
Vet inte	<u>5,3</u>	<u>3,9</u>	<u>3,9</u>	<u>3,0</u>	<u>3,8</u>
	100,0	100,0	100,0	100,0	100,0

Fråga 6.

" I vilken affär handlade Ni livsmedel (specerier) senast?

Anser man får största valutan för pengarna
vid inköp av livsmedel i:

Handlade senast i	Privataffär	Konsum	Vet inte
	%	%	%
Konsum	3,9	74,1	18,5
Privat	95,1	24,7	74,7
Vet inte	<u>1,0</u>	<u>1,2</u>	<u>6,8</u>
	100,0	100,0	100,0

Fråga 6.

"I vilken affär handlade Ni livsmedel /specerier/ senast?"

Om handlar i privat affär.

För långt till Konsum här, vi behövde en affär /Tegnérsg. 57/

Lagar ej mycket mat, spelar därför ingen roll var jag handlar.

Är sedan min barndom van handla privat.

Nu kan man ej handla på ett ställe.

Köpte mjöl och jäst hos handlarn i närheten.

För här finns ej Konsum.

Det är så snäsiga biträden hos Konsum.

Jag orkar inte stå i Konsum. De fjäskar för de "fina".

Konsums ledning dålig. Många slutar i Konsum här i stan.

Finns ej Konsum här.

Har handlat i Konsum men slutat. Dom har för stora lager så varorna bli dåliga.

Ligger närmast till.

Kvinna i storstad.

Yngre kvinna i stad.

Yngre man i stad.

Äldre asfaltläggare i stad.

Hustru till lagerarbetare på landet.

Diversearbetare på landet.

Yngre bokförare i stad.

Äldre hushållerska i stad.

Hustru till arbetare i stad.

Hustru till slakteriarbetare på landet.

Yngre affärsman i stad.

Första postiljon i stad.

Om handlar hos Konsum.

Åtminstone billigare i pris,

Dom är ju billigare.

Det måste ju bli billigare i ett så stort företag.

De är i regel billigare.

Vi ha ju ingen Konsum-butik här, men jag skulle nästan hålla på den i alla fall.

Finns inga andra affärer här uppe.

Men är en kupong en dag gammal så tar dom den inte.

Har flyttat hit från en annan plats.

Handlar aldrig privat.

Konsum har allt mycket skräp också.

Konsum, så klart.

De ha i regel mer att välja på.

Det bör man gynna.

Hustru till lagerarbetare på landet.

Medelålders arbetare i stad.

Förste postiljon i stad.

Medelålders kvinna i stad.

Äldre målarmästare på landet.

Tjänsteman i stad.

Hustru till arbetare på landet.

Medelålders diversearbetare på landet.

Medelålders butiksförestånderska i stad.

Hustru till arbetare i stad.

Hustru till järnvägstjänsteman i stad.

Medelålders kvinna i stad.

Man i stad.

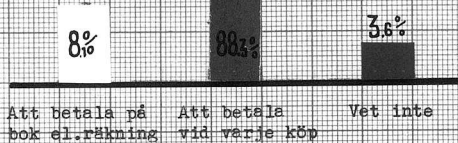
Fråga 7.

Man är i alla läger enig om fördelarna med kontanthandel (vid livsmedelsköp).

De som anse någon sorts creditsystem lämpligare återfinnas speciellt bland bättre situerade.

Av intresse är att jämföra svaren på fråga 7 med svaren på frågan 9, som avsåg utröna hur man faktiskt gör: de som handla kontant äro nästan till 100 procent eniga om fördelarna med kontanthandel, medan däremot de, som ha anammat vissa kreditformer äro jämförelsevis osäkra på, om det använda systemet verkligen är det bästa. Alldeles särskilt är detta fallet med dem, som endast ha vissa livsmedel (ex. mjölk) på månads- eller veckoräkning.

VILKET ANSER NI VARA FÖRDELAKTIGAST
VID INKÖP AV LIVSMEDEL?



Fråga 7.

"Vilket anser Ni vara fördelaktigast vid inköp av livsmedel?"

	<u>Totalt.</u>	%
Att betala på bok eller räkning		8,1
" " vid varje köp		88,3
Vet inte		<u>3,6</u>
		100,0

	<u>Kön.</u>	
	Män	Kvinnor
	%	%
Att betala på bok eller räkning	7,8	8,4
Att betala vid varje köp	88,0	88,6
Vet inte	<u>4,2</u>	<u>3,0</u>
	100,0	100,0

Fråga 7.

"Vilket anser Ni vara fördelaktigast vid inköp av livsmedel?"

Socialgrupper.

	BS	M	A
	%	%	%
Att betala på bok eller räkning	12,0	10,2	6,2
Att betala vid varje köp	80,9	86,3	90,4
Vet inte	<u>7,1</u>	<u>3,5</u>	<u>3,4</u>
	100,0	100,0	100,0

Åldersklasser.

	20-29 år	30-49 år	50-64 år	65- år
	%	%	%	%
Att betala på bok eller räkning	7,5	8,8	6,0	10,6
Att betala vid varje köp	88,4	87,7	90,1	87,2
Vet inte	<u>4,1</u>	<u>3,5</u>	<u>3,9</u>	<u>2,2</u>
	100,0	100,0	100,0	100,0

Fråga 7.

"Vilket anser Ni vara fördelaktigast vid inköp av livsmedel?"

	<u>Länd/stad.</u>	
	Land	Stad
	%	%
Att betala på bok eller räkning	8,9	6,8
Att betala vid varje köp	87,6	89,5
Vet inte	<u>3,5</u>	<u>3,7</u>
	100,0	100,0

När ing.

	Jo	ÖN
	%	%
Att betala på bok eller räkning	9,8	7,3
Att betala vid varje köp	86,0	89,4
Vet inte	<u>4,2</u>	<u>3,3</u>
	100,0	100,0

Fråga 7.

"Vilket anser Ni vara fördelaktigast vid inköp av livsmedel?"

	<u>Landsdelar</u>						
	No	Da	Mö	Stm	Ög	Sk	Bovä
	%	%	%	%	%	%	%
Att betala på bok eller räkn.	7,4	7,9	7,5	4,4	4,3	5,7	17,0
Att betala vid varje köp	91,2	89,4	85,7	94,0	95,1	90,3	76,9
Vet inte	<u>1,4</u>	<u>2,7</u>	<u>6,8</u>	<u>1,6</u>	<u>0,6</u>	<u>4,0</u>	<u>6,1</u>
	100,0	100,0	100,0	100,0	100,0	100,0	100,0

Medlemmar - icke medlemmar.

	Jag själv	Annan hushålls-medlem	Någon hushålls-medlem	Ingen hushålls-medlem
	%	%	%	%
Att betala på bok eller räkn.	3,7	4,6	4,4	10,1
Att betala vid varje köp	91,2	93,9	93,1	86,3
Vet inte	<u>5,1</u>	<u>1,5</u>	<u>2,5</u>	<u>3,6</u>
	100,0	100,0	100,0	100,0

Fråga 7,

"Vilket anser Ni vara fördelaktigast vid inköp av livsmedel?"

Förekommade affärstyper.

	Endast privat affär finnes	Endast Konsum finnes	Både Konsum och privata affärer finnes
	%	%	%
Att betala på bok eller räkning	10,2	7,7	7,5
Att betala vid varje köp	85,8	92,3	89,0
Vet inte	<u>4,0</u>	<u>—</u>	<u>3,5</u>
	100,0	100,0	100,0

Hushållets storlek.

	1 pers.	2 pers.	2-3 pers.	4-6 pers.	4-7 el. flera pers.
	%	%	%	%	%
Att betala på bok eller räkning	11,0	5,8	7,3	9,3	10,5
Att betala vid varje köp	85,6	91,5	89,9	86,0	84,3
Vet inte	<u>3,4</u>	<u>2,7</u>	<u>2,8</u>	<u>4,7</u>	<u>5,2</u>
	100,0	100,0	100,0	100,0	100,0

Fråga 7.

"Vilket anser Ni vara fördelaktigast vid inköp av livsmedel?"

	Betalar alla livsmedel varje gång	Har vissa livs- medel på vecko- månadsräkning	Har alla livsmedel på vecko- månadsräkn,	Vet inte
	%	%	%	%
Att betala på bok eller räkning	1,6	51,4	77,5	20,0
Att betala vid varje köp	95,7	39,0	15,2	51,4
Vet inte	<u>2,7</u>	<u>9,6</u>	<u>7,3</u>	<u>28,6</u>
	100,0	100,0	100,0	100,0

Fråga 8.

Fråga 8 skulle besvaras av både dem, som ansågo det fördelaktigast att handla på bok eller räkning och dem, som ansågo kontanthandeln bäst.

Som av tabellerna till fråga 7 framgår, fick kontanthandeln det övervägande antalet "röster". De som föredrogo creditsystem voro i själva verket endast 8,1% av de tillfrågade.

Anledningen till att denna lilla grupp föredrar creditsystem av någon form är framför allt, att detta är bekvämt. Speciellt betonar man här den "koordinering" som man nått fram till i fråga om löneterminer och betalningsvanor: månadslön- månadsräkning etc.

Men även andra motiveringar angivas: creditsystemet anses ge bättre hushållsöversikt eller rent av vara det enda man har möjlighet att använda.

Särskilt intressant är socialgruppsklymningen: trots materialets ringa storlek kan den slutsatsen dragas, att bättre situerade mer än andra socialgrupper uppsaktna creditsystemet till följd av dess bekvämhet. Men även äldre personer värdera creditsystemet på samma grunder.

Fråga 8.

"Vilket anser Ni vara fördelaktigast vid inköp av livsmedel?"

"Varför?" /Om att betala på bok eller räkning/

Totalt.

	%
Bekvämt	4,1
Annat	2,9
Vet inte	<u>1,1</u>
	8,1

Kön.

	Män	Kvinnor
	%	%
Bekvämt	4,4	3,9
Annat	2,3	3,6
Vet inte	<u>1,1</u>	<u>4,5</u>
	7,8	8,4

Fråga 8.

"Vilket anser Ni vara fördelaktigast vid inköp av livsmedel?"

"Varför?" /Om att betala på bok eller räkning/

Socialgrupper.

	BS	M	A
	%	%	%
Bekvämt	8,1	4,8	3,3
Annat	2,6	3,9	2,2
Vet inte	<u>1,3</u>	<u>1,5</u>	<u>0,7</u>
	12,0	10,2	6,2

Åldersklasser.

	20-29	30-49	50-64	65/-
	%	%	%	%
Bekvämt	3,7	4,1	2,8	7,5
Annat	2,5	3,5	2,6	2,3
Vet inte	<u>1,3</u>	<u>1,2</u>	<u>0,6</u>	<u>0,8</u>
	7,5	8,8	6,0	10,6

Fråga 8.

"Vilket anser Ni vara fördelaktigast vid inköp av livsmedel?"

"Varför?" /Om att betala på bok eller räkning/

Land/stad.

	Land	Stad
	%	%
Bekvämt	5,4	2,2
Annat	3,1	2,8
Vet inte	<u>0,4</u>	<u>1,8</u>
	8,9	6,8

Näring.

	Jo	Ön
	%	%
Bekvämt	5,9	3,3
Annat	3,1	2,8
Vet inte	<u>0,8</u>	<u>1,2</u>
	9,8	7,3

Fråga 8.

"Vilket anser Ni vara fördelaktigast vid inköp av livsmedel?"

"Varför?" /Om att betala på bok eller räkning/

Landsdelar.

	No	Da	MÅ	Stm	Ög	Sk	Bovä
	%	%	%	%	%	%	%
Bekvämt	4,2	4,1	2,1	0,6	2,2	2,6	10,8
Annat	2,8	2,4	4,1	3,8	0,3	1,9	5,1
Vet inte	<u>0,4</u>	<u>1,6</u>	<u>1,3</u>	-	<u>1,8</u>	<u>1,2</u>	<u>0,3</u>
	7,4	7,9	7,5	4,4	4,3	5,7	17,0

Medlemmar - icke medlemmar.

	Själv medlem	Annan hushålls- medlem	Någon hushålls- medlem	Ingen hushålls- medlem
	%	%	%	%
Bekvämt	2,2	2,4	2,3	5,1
Annat	0,7	1,4	1,2	3,9
Vet inte	<u>0,8</u>	<u>0,8</u>	<u>0,9</u>	<u>1,1</u>
	3,7	4,6	4,4	10,1

Fråga 8.

"Vilket anser Ni vara fördelaktigast vid inköp av livsmedel?"

"Varför?" /Om att betala på bok el. räkning/

Förekommande affärstyper.

	<u>Endast priv.aff. finnes</u>	<u>Endast Konsum finnes</u>	<u>Både priv. och Konsum finnas</u>
	%	%	%
Bekvämt	7,8	7,7	3,1
Annat	2,4	-	3,0
Vet inte	<u>-</u>	<u>-</u>	<u>1,4</u>
	10,2	7,7	7,5

Hushållets storlek.

	<u>1 pers.</u>	<u>2 pers.</u>	<u>3 pers.</u>	<u>4-6 pers.</u>	<u>7 el flera pers.</u>
	%	%	%	%	%
Bekvämt	4,5	2,8	3,6	4,9	8,1
Annat	5,1	2,6	2,6	3,0	2,4
Vet inte	<u>1,4</u>	<u>0,4</u>	<u>1,1</u>	<u>1,4</u>	<u>-</u>
	11,0	5,8	7,3	9,3	10,5

Fråga 7.

"Vilket anser Ni vara fördelaktigast vid inköp av livsmedel?"

(Om betala på bok eller räkning)

Fråga 8.

"Varför?"

Bekvämt etc.

För min del tycker jag det är bäst, då jag har pension.

Kan ej besöka butiken ofta på grund av ålderdomssvaghet.

Pensionen kommer varje månad.

Det är lättvindigare.

Mest praktiskt.

Slipper att ha pengar med jämt. Har köpt på bok i över 20 år.

Det blir så mycket kvitton annars.

Det är så bra när man har månadslön.

Enklast när varorna sändes hem.

Bekvämare.

Ej så mycket besvär, behöver ej ha växel-pengar jämt.

Man slipper ha pengar med sig.

Får överlåta inköpen åt annan person.

Mera lättarbetat.

F.d. banarbetare på landet.

Äldre jordbruksarbetare på landet.

Äldre fröken på landet.

Hustru till vaktmästare i stad.

Medelålders lagerarbetare på landet.

Äldre målare i stad.

Äldre hustru till svetsare i stad.

Äldre verkmästare i stad.

Äldre hustru till köpman i stad.

Medelålders banarbetare på landet.

Medelålders jordbrukare på landet.

Yngre hembiträde på landet.

Folkskollärarinna på landet.

Elektrisk installatör i stad.

Vi ringer efter varor och betalar varje vecka. Så slipper vi springa och vela.

Det är behändigare.

Lång väg till affären. Beställningar göras per telefon. Bäst med räkning.

Det underlättar bokföringen.

Bekvämare.

Bekvämt särskilt mjölk och bröd.

Ingen idé att springa med en krona i handen när man skall handla.

När det är stor familj är det bekvämt att sända efter med barnen.

Sänder ofta barnen att handla.

Sänder barnen att köpa ibland.

Det är bättre när man skickar barnen att handla.

Annat.

Har bättre översikt över vad livsmedlen går till.

Vi har inte så vi kan betala kontant.

Bättre hushållsöversikt.

Man kan se och jämföra bakåt både vad man köpt och vad det kostat.

Äldre materialförvaltare i stad.

Yngre jordbruksarbetare på landet.

Äldre hushållerska på landet.

Medelålders lantbrukare på landet.

Medelålders chaufför på landet.

Medelålders slöjdlärare i stad.

Lantbrukare på landet.

Medelålders kassörska i stad.

Hustru till bankkamrer på landet.

Medelålders hustru till apotekare på landet.

Medelålders hustru till textilarbetare i stad.

Medelålders expedit på landet.

Medelålders sågverksarbetare i stad.

Medelålders handelsidkerska i stad.

Äldre hustru till trädgårdsmästare på landet.

Då ser man precis vad livsmedlen gå till.

Hustru till folkskollärare på landet.

Man ser hur stor livsmedelsposten blir.

Yngre hustru till kamrer på landet.

Bland annat slarvar man lätt bort kassakvittona vilket är en förlust.

Äldre hustru till direktör på landet.

Den som har små inkomster måste köpa i en affär där man får borgen (kredit).

Äldre f.d. murare i stad.

Man kan koncentrera betalningarna till en bestämd dag.

Medelålders advokat i stad.

Har månadslön, hembiträde som sköter hemmet.

Kontorist i stad.

Det går lättare att köpa på bok och då köper man gärna för mycket. Då går det lika bra att köpa både med och utan inkomst.

Äldre lantbrukare på landet.

Fråga 8.

De som föredrogo kontanthandeln utgjorde nära 90%.

En mycket stor del av dessa motiverade sitt svar på fråga 7 med att kontanthandeln är "bäst" eller "sundast" o.s.v. Detta anser givetvis även den kategori, som poängterade risken för att vid kreditköp handla mer än inkomsten tillåter.

Kontanthandeln ger möjlighet till kontroll av egna tillgångar och utgifter, men även en kontroll i vidare bemärkelse (ex. av prisstoppets efterlevnad) på ett helt annat sätt än kredithandeln.

Medlemmar resp. icke medlemmar motivera sitt svar på samma sätt i ungefär lika omfattning. De klyvningar, som redovisas i tabellerna, ge icke anledning till påpekande av särskilt framträdande drag.

För svarens valörer hänvisas här till de bifogade kommentarerna.

Fråga 8.

"Vilket anser Ni vara fördelaktigast vid inköp av livsmedel?"

"Varför?" /Om att betala vid varje köp/

Totalt.

	%
Köper mer på räkning etc.	7,9
"Bäst"; "Sundast" etc.	19,6
Oberoende av affär	0,4
Av princip	3,1
Av vana etc.	1,6
Kontroll över tillgångar och utgifter etc.	11,6
Annat	36,2
Vet inte	<u>7,9</u>
	88,3

Kön.

	Män %	Kvinnor %
Köper mer på räkning etc.	6,5	9,2
"Bäst"; "Sundast" etc.	19,6	19,7
Oberoende av affär	0,6	0,4
Av princip	2,7	3,5
Av vana etc.	1,8	1,6
Kontroll över tillgångar och utgifter etc.	12,7	10,5
Annat	36,4	36,1
Vet inte	<u>7,7</u>	<u>7,6</u>
	88,0	88,6

Fråga 8.

"Vilket anser Ni vara fördelaktigast vid inköp av livsmedel?"

"Varför?" /Om att betala vid varje köp/

Socialgrupper.

	BS	M	A
	%	%	%
Köper mer på räkning etc.	8,2	8,1	7,8
"Bästa"; "Sundast" etc.	22,0	19,2	19,8
Oberoende av affär	0,6	0,6	0,4
Av princip	2,8	3,2	3,0
Av vana etc.	1,7	2,0	1,4
Kontroll över tillgångar och utgifter etc.	13,7	11,6	11,4
Annat	25,2	35,3	37,8
Vet inte	<u>6,6</u>	<u>6,3</u>	<u>8,8</u>
	80,9	86,3	90,4

Åldersklasser.

	20-29	30-49	50-64	65/-
	%	%	%	%
Köper mer på räkning etc.	8,4	8,1	7,9	6,6
"Bäst"; "Sundast" etc.	19,2	20,7	17,3	21,3
Oberoende av affär	0,2	0,4	0,8	0,4
Av princip	2,2	3,3	2,8	5,1
Av vana etc.	1,6	2,0	1,4	1,5
Kontroll över tillgångar och utgifter etc.	11,5	12,6	11,4	8,5
Annat	35,8	33,4	42,0	35,4
Vet inte	<u>9,5</u>	<u>7,2</u>	<u>6,5</u>	<u>8,4</u>
	88,4	87,7	90,1	87,2

Fråga 8.

"Vilket anser Ni vara fördelaktigast vid inköp av livsmedel?"

"Varför?" /Om att betala vid varje köp/

Land/stad.

	Land	Stad
	%	%
Köper mer på räkning etc.	7,3	8,9
"Bäst"; "Sundast" etc.	13,0	29,7
Oberoende av affär	0,3	0,8
Av princip	3,4	2,6
Av vana etc.	1,4	2,1
Kontroll över tillgångar och utgifter etc.	12,4	10,2
Annat	41,6	28,1
Vet inte	<u>8,2</u>	<u>7,1</u>
	87,6	89,5

Näring.

	Ja	Ön
	%	%
Köper mer på räkning etc.	5,9	8,8
"Bäst"; "Sundast" etc.	12,5	22,7
Oberoende av affär	0,5	0,4
Av princip	4,6	2,4
Av vana etc.	1,5	1,7
Kontroll över tillgångar och utgifter etc.	11,1	11,7
Annat	42,8	33,3
Vet inte	<u>7,1</u>	<u>8,4</u>
	85,9	89,3

Fråga 8.

"Vilket anser Ni vara fördelaktigast vid inköp av livsmedel?"

"Varför?" /Om att betala vid varje köp/

Landsdelar.

	No	Da	MÄ	Stm	Ög	Sk	Bovä
	%	%	%	%	%	%	%
Köper mer på räkning etc.	10,1	7,5	4,3	9,3	9,9	8,3	6,4
"Bäst"; "Sundast" etc.	18,0	10,6	19,6	33,3	22,4	17,1	17,7
Oberoende av affär	-	-	0,6	1,1	-	0,6	0,5
Av princip	1,8	2,4	4,0	0,9	2,2	5,3	3,3
Av vana etc.	1,2	2,1	1,7	2,7	2,4	1,4	1,4
Kontroll över tillgångar och utgifter etc.	12,2	20,9	8,4	9,1	14,4	9,4	11,8
Annat	42,7	43,2	34,4	30,9	37,2	38,7	30,4
Vet inte	<u>5,2</u>	<u>2,7</u>	<u>12,7</u>	<u>6,7</u>	<u>6,6</u>	<u>9,5</u>	<u>5,4</u>
	91,2	89,4	85,7	94,0	95,1	90,3	76,9

Medlemmar - icke medlemmar.

	Själv medlem	Annan Hushålls-medlem	Någon hushålls-medlem	Ingen hushålls-medlem
	%	%	%	%
Köper mer på räkning etc.	9,3	11,0	9,7	7,0
"Bäst"; "Sundast" etc.	20,1	19,1	19,8	19,7
Oberoende av affär	0,6	-	0,4	0,4
Av princip	2,9	2,2	2,7	3,1
Av vana etc.	1,8	2,4	2,0	1,6
Kontroll över tillgångar och utgifter etc.	13,8	11,0	13,0	10,8
Annat	35,2	38,0	36,8	36,2
Vet inte	<u>7,5</u>	<u>10,2</u>	<u>8,7</u>	<u>7,5</u>
	91,2	93,9	93,1	86,3

Fråga 8.

"Vilket anser Ni vara fördelaktigast vid inköp av livsmedel?"

"Varför?" /Om att betala vid varje köp/

Förekommande affärstyper.

	Endast priv. aff. finnes	Endast Konsum finnes	Både privata och Konsum finnas
	%	%	%
Köper mer på räkning etc.	6,5	-	8,3
"Bäst"; "Sundast" etc.	13,9	30,8	21,3
Oberoende av affär	0,2	7,7	0,4
Av princip	4,5	-	2,7
Av vana etc.	1,2	-	1,9
Kontroll över tillgångar och utgifter etc.	11,2	30,8	11,6
Annat	40,3	7,7	35,3
Vet inte	<u>6,5</u>	<u>-</u>	<u>8,3</u>
	85,8	92,3	89,0

Hushållets storlek.

	1 pers.	2 pers.	3 pers.	4-6 pers.	7 el. fl. pers.
	%	%	%	%	%
Köper mer på räkning etc.	5,1	8,7	8,9	7,4	5,7
"Bäst"; "Sundast" etc.	17,8	21,4	20,8	18,2	19,5
Oberoende av affär	0,6	0,3	0,2	0,6	-
Av princip	2,8	3,2	3,0	3,3	1,0
Av vana etc.	1,7	1,2	1,9	1,8	1,9
Kontroll över tillgångar och utgifter etc.	12,7	11,9	12,5	10,4	10,9
Annat	37,3	39,5	35,4	34,0	42,8
Vet inte	<u>7,6</u>	<u>5,3</u>	<u>7,2</u>	<u>10,3</u>	<u>2,5</u>
	85,6	91,5	89,9	86,0	84,3

Fråga 7.

"Vilket anser Ni vara fördelaktigast vid inköp av livsmedel?"

(Om betala vid varje köp)

Fråga 8.

"Varför?"

Köper mer på räkning etc.

Billigast i längden.

Man undviker extraköp.

Fördyrar att köpa på kredit.

Då man har betalat så är den saken ur världen och det blir inga onödiga inköp.

Annars handlar man mer än man behöver.

Man köper efter inkomsten.

Man lever bättre efter sina tillgångar.

Billigast i längden.

Så blir det inte så mycket på en gång.

Behöver då ej stå i skuld till någon och köper ej mer än man behöver.

Då har man pengar över. Man köper som man har råd till.

Inga efterräkningar. Köper mera onödigt på bok.

Köper mer om man har räkning eller bok.

Blir dyrbarare att betala på bok.

Äldre cykelreparatör på landet.

Äldre lagerföreståndare i stad.

Hustru t. jordbruksarbetare på landet.

Medelålders polisman på landet.

Yngre hustru t. spårvagnskonduktör i stad.

Yngre stationskarl i stad.

Äldre hustru t. kontorist i stad.

Äldre fröken på landet.

Yngre snickare på landet.

Medelålders hårfrisörska på landet.

Yngre kv. vävlagare i stad.

Yngre förrådsman i stad

Medelålders läroverksadjunkt i stad.

Medelålders hustru t. förman i stad.

Man tager mera varor på bok.

Man köper inget i onödan.

Då köper man inte mera än man har råd till.

Kan överblicka det hela, blir aldrig frestad att leva över tillgångarna.

Man handlar ej mer än man behöver då.

Medelålders hustru t. styckjunkare i stad.

Yngre kvinna i stad.

Hustru t. arbetare i stad.

Äldre hustru t. förman i stad.

Medelålders telefonist i stad.

"Bäst"; "Sundast", etc.

På bok går allting på tok.

Bästa ekonomin med.

Anser det alltid bäst att betala allting kontant.

Jag tycker det är bäst.

Anser det vara bäst.

Ur ekonomisk synpunkt sundast.

Är bäst både för affären och oss.

Det är klart att det är bättre.

Det är rejälare.

Bäst så.

Tycker det är bäst.

Det är givetvis det bästa.

Tycker det går bäst.

Hustru t. stuveriarbetare i stad.

Äldre fastighetsägare i stad.

Medelålders servitris i stad.

Hustru t. jordbrukare på landet.

Yngre frisör-mästare på landet.

Medelålders postassistent på landet.

Äldre jordbruksarbetare på landet.

Hustru t. lantbrukare

Yngre tillskärerska i stad.

Medelålders trädgårdsarbetare på landet.

Medelålders länsassessor i stad.

Äldre arbetare på landet.

Hustru t. ryktare på landet.

Kontant är bäst när man har små inkomster.	Äldre hustru t. jordbruks- arbetare på landet.
Min mor ansåg det vara bäst.	Yngre landsfiskalbiträde på landet.
Mest ekonomiskt.	Yngre affärsbiträde i stad.
Bättre på alla sätt, billigast.	Medelålders man i stad.
Det är sundast.	Medelålders kvinna i stad.
All kredit är ett fördärv.	Yngre kvinna i stad.
Det är redigast.	Äldre hustru t. åkeriägare i stad.
Rejälast.	Hustru t. arbetare i stad.
Då äter jag inte på skulder.	Äldre fabriksarbeterska på landet.
Kontant, så är saken klar.	Äldre fru i stad.
Blir billigast.	Medelålders kvinna i stad.
Det är ekonomiskt.	Äldre lagerchef i stad.
Tycker det är bäst.	Hustru t. slakteriarbetare på landöt.

Oberoende av affär.

Jag har större handlingsfrihet då.	Äldre korvhandlare i stad.
Då kan jag gå var jag vill och köpa, var jag vill.	Medelålders hustru t. han- delsresande i stad.
Man kan handla på olika ställen.	Medelålders arbetare i stad.

Då går jag dit jag vill.	Äldre hustru till snickare i stad.
Man kan handla på olika ställen.	Medelålders hustru till reparatör i stad.
Man kan välja bättre och ha större pretentioner.	Medelålders hustru till målare i stad.
Eljest måste man köpa i samma affär jämt.	Yngre sömmerska i stad.
Man blir ju annars så bunden till en affär.	Yngre hustru till chaufför i stad.
Man kan byta affär när man vill.	Äldre hustru till köpman i stad.
Då kan man hålla reda på handlarna bättre.	Medelålders husmor i stad.
Då kan man handla eftersom man har pengar.	Medelålders hustru till förman i stad.
Då kan jag gå var jag vill och köpa var jag vill.	Medelålders hustru till handelsresande i stad.
Då kan man välja mera, annars får man inte vara så noga.	Äldre metallarbetare i stad.
Jag har större handlingsfrihet då.	Äldre korbhandlare i stad.
Då kan man gå och handla i vilken affär som man önskar.	Äldre järnvägstjänsteman i stad.
Ger större utrymme för fritt val.	Medelålders fil.kand. i stad.
Annars är man ju tvungen handla på ett ställe.	Medelålders lantbrukare på landet.
Man är inte bunden av särskild affär.	Äldre lantbrukare på landet.

Av princip.

Tar aldrig något på kredit av princip.

En principsak.

Det är min princip.

En princip att alltid betala kontant.

En princip hos mig.

Principsak.

En gammal principsak.

En princip att alltid betala kontant.

En princip att betala kontant.

Princip.

Ogillar av princip alla avbetalningsaffärer såväl vid inköp som försäljning.

Av princip.

Av princip.

Kontantprincipen.

Vi gör det av princip.

Äldre ingenjör i stad.

Medelålders hustru till hattmakare i stad.

Medelålders servitris i stad.

Medelålders hustru till kullagerarbetare i stad.

Medelålders chaufför i stad.

Yngre rörarbetare i stad.

Yngre mekaniker i stad.

Yngre chaufför i stad.

Yngre chaufför i stad.

Medelålders hälsovårdsinspektör i stad.

Medelålders kioskinnehavare i stad.

Medelålders köpman i stad.

Äldre hustru till f.d. lantbrukare på landet.

Medelålders lantbrukare på landet.

Medelålders hustru till köpman i stad.

Av vana etc.

Har alltid gjort det.	Äldre hustru till arbetare i stad.
Har alltid betalt mina varor med en gång.	Äldre hustru till arbetare i stad.
Vanesak.	Äldre städhjälp, änka, i stad.
Har alltid betalat kontant.	Äldre hustru till verkstadsarbetare i stad.
Gammal vana.	Medelålders hustru till järnsvarvare i stad.
Gammal vana.	Medelålders hustru till eldare i stad.
Vana.	Yngre hembiträde i stad.
Har aldrig prövat annat system.	Medelålders hustru till bröutkörare i stad.
Vana redan som barn.	Medelålders portvakt i stad.
Det är en vana.	Medelålders hustru till tullsyningsman i stad.
Gammal vana.	Medelålders vaktföreståndare i stad.
Bara alltid fallit sig så.	Medelålders sjukvårdsbiträde i stad.
Har alltid gjort det.	Medelålders bokförelerska i stad.
Gjort så jämt.	Medelålders hustru till handlande i stad.
Det har blivit en vana.	Medelålders hustru till kontorist i stad.
Har alltid gjort det.	Medelålders hustru till förman i stad.
Vi ha alltid betalt kontant.	Medelålders hustru till övermaskinist i stad.

Det går av gammal vana.	Yngre hustru till åkare i stad.
Har alltid varit van vid det. Skall ju betalas ändå.	Yngre kvinnlig kontorist i stad.
Jag har blivit van vid det.	Äldre f.d. instrumentmakare i stad.
Har alltid brukat göra det.	Äldre polisvakt i stad.
Inrotad vana.	Äldre trädgårdsmästare i stad.
Har aldrig provat annat.	Medelålders korgmakare i stad.
Har alltid betalat kontant.	Medelålders lantbrukare på landet.
Har inte gjort annat.	Yngre jordbruksarbetare på landet.
Har alltid köpt kontant.	Äldre hemmansägare på landet.
Har kommit in i det.	Äldre kommissarie i stad.
Det har vi alltid gjort.	Äldre f.d. textilarbetare på landet.
Vet inte, gör det alltid.	Äldre målarmästare på landet.
Det har jag vant mig vid.	Medelålders jordbrukare på landet.
Det är vanan.	Medelålders postföreståndarinna på landet.
Det gör jag alltid.	Medelålders hustru till husägare på landet.
Har aldrig handlat på amat sätt.	Yngre kvinnlig kontorist på landet.

Kontroll över tillgångar och utgifter etc.

Föder ordnad ekonomi.

Äldre lantbrukare på landet.

Man kan sköta ekonomin bättre på det viset.

Medelålders hemmansägare på landet.

Man ser det ekonomiska läget bättre.

Medelålders textilarbetare i stad.

Bättre kontroll över sina medel.

Medelålders maskinförman i stad.

Man vet vad pengar man kan disponera över.

Hustru t. vaktmästare i stad.

Man undviker extraköp.

Äldre lagerföreståndare i stad.

Därför att man kan kontrollera sina pengar.

Yngre hustru t. ingenjör i stad.

Man har bättre överblick över ekonomin.

Medelålders mejeriarbetare på landet.

Bättre kontroll.

Äldre hustru t. spårvägsman i stad.

För att kunna hålla översikt på pengarna.

Äldre hustru t. trädgårdsarbetare i stad.

Man får bättre kontroll över pengarna.

Medelålders direktör i stad.

Man ser vad man har att handla för.

Medelålders stationskarl i stad.

Större överblick över tillgångarna.

Yngre jordbruksarbetare på landet.

Man har bättre kontroll över priserna.

Medelålders kamrer i stad.

Då vet man hur mycket man köper.

Äldre skräddarmästare på landet.

Vet man vad som går åt.

Yngre hustru t. byggnadsingenjör i stad.

Tycker inte om kreditsystemet, mer reda på pengarna vid kontantköp.

Medelålders direktör i stad.

Håller affärerna redigare.

Kv. kontorist i stad.

Då har man mer kontroll över pengarna.

Medelålders tjänsteman i stad.

Man kan bli uppkörd. Dom debiterar mer än man har fått varor för.

Äldre affärsinnehavarinna i stad.

Man ser ju vart pengarna går.

Medelålders major i stad.

Man har bättre kontroll på inköpen då.

Yngre man i stad.

Man vet vad man ger ut.

Äldre hustru t. föreståndare i stad.

Annat.

Bra att ha betalt det man äter.	Medelålders hustru till stationsförman i stad.
Det är roligast att kunna betala kontant.	Medelålders hustru till jordbruksarbetare på landet.
Har alltid gjort det och det har gått bra.	Äldre fröken på landet.
Man har aldrig några skulder.	Yngre frisör i stad.
Skulder är det värsta jag vet.	Hustru till jordbruksarbetare på landet.
Annars blir man efter.	Äldre hustru till lantbrukare på landet.
Svårare att betala det man redan ätit upp.	Medelålders hustru till chaufför i stad.
Då vet man att man inga skulder har.	Yngre kvinnlig kontorist.
Inga efterräkningar.	Medelålders motorskötare i stad.
Räkningar är ett otyg.	Äldre köpman i stad.
Vill ej ha räkningar.	Hustru till arbetare i stad.
Emot alla köp på bok.	Medelålders hustru till revisor i stad.
Det är bättre kontant, tråkigt betala, sedan man ätit upp maten.	Medelålders servitris i stad.
Har aldrig köpt på bok.	Medelålders bilmontör i stad.
Man skall akta sig för avbetalning.	Yngre arbetare i stad.
Fy för räkningar!	Yngre arbetare i stad.
Kontant är en principalsak.	Hälsövardsinspektör i stad.

Därför att då är man inte skyldig.	Äldre målarmästare på landet.
Man får inte ha konto i Konsum.	Äldre hustru till arbetare på landet.
Har aldrig prövat annat.	Medelålders korgmakare i stad.
Naturligtvis bör man undvika skulder.	Yngre manlig kontorist i stad.
Inga räkningar.	Yngre butiksföreståndare i stad.
Vill ej ha räkningar.	Yngre representant i stad.
Har man betalt så slipper man tänka på det vidare.	Yngre manlig kontorist i stad.
Fri när man går från affären.	Yngre ingenjör i stad.
Då har man inget bekymmer sedan.	Yngre konditor i stad.
Vill inte veta av kreditköp.	Äldre f.d. brandförman i stad.
Har alltid varit rädd för minsta skuld.	Äldre köpman i stad.
Får ej handla på bok i kooperativa.	Medelålders hustru till hemmansägare på landet.
Konsum är bra för där måste man betala kontant.	Medelålders hustru till hemmansägare på landet.
Behöver inte komma i någon olägenhet.	Medelålders hustru till hemmansägare.
Tycker det är enklast.	Medelålders hustru till jordbrukare på landet.
Man måste helt enkelt när man handlar på konsum.	Äldre hustru till hemmansägare på landet.
Blir mycket att betala på en gång.	Äldre hustru till jordbrukare på landet.

Skuldfri bör man vara åtminstone betr. pengar.	Yngre kvinnlig kontorist i stad.
"Man drar inte på sig skulder".	Medelålders hustru till lagerarbetare i stad.
Trist att ha skulder.	Medelålders hustru till reparatör i stad.
Har så jag kan och det är jag glad för.	Medelålders hustru till svarvare i stad.
Då är man av med det. Konsums enda förtjänst är kontantköpen.	Medelålders manlig kontorist i stad.
Inga kreditaffärer - kredit av ondo.	Yngre rörmokare på landet.
Man får rabatt.	Yngre varubud på landet.
Så blir det inte surt efter.	Äldre lantbrukare på landet.
Då är saken klar.	Medelålders lantarbetare på landet.
Att komma på efterkälken är ett helsike.	Medelålders stenarbetare på landet.
Är mycket rädd för skulder.	Medelålders förrådsarbetare på landet.
Sedan har man inga bekymmer för det längre.	Medelålders jordbruksarbetare på landet.
Därigenom att annars har man ju varan både uppäten och uppsliten när man ska betala.	Medelålders trädgårdsarbetare på landet.
Vill inte ha något att tänka på.	Yngre lantarbetare på landet.
Räkningar är ett otyg.	Medelålders handelsbiträde på landet.
Mindre arbete för biträdena.	Äldre hemmansägare på landet.
Skulder på halsen är inget vidare.	Yngre jordbrukare på landet.

Bleve mannen utan arbete stode man kanske där med en stor räkning.

Finns inga böcker i konsum.

Man vet mer vad man har då.

Sen ligger man inte ute med pengar.

Då är man ifrån allt bråk och pennfäkteri.

Ginge alla in för kontant skulle det se mycket bättre ut för folk.

Man vet inte vad som kan hända, det kan vara farligt att ha skulder.

Vi ha så små inkomster så därför vill vi ej ha stora utgifter.

Medelålders hustru till verkstadsarbetare på landet.

Yngre hustru till järnarbetare på landet.

Yngre hustru till lagerarbetare på landet.

Äldre plåtslagare på landet.

Äldre f.d. jordbruksarbetare på landet.

Äldre reparatör på landet.

Äldre målare på landet.

Medelålders chaufför på landet.

Fråga 9.

De flesta svenska hushållen betala vid sina livsmedelsköp kontant.

Som betydelsefulla differenser kan här pekas på skillnaderna mellan socialgrupperna; i andra avseenden där avvikelser skulle kunna tänkas: mellan åldersklasser, land och stad, jordbruk och övriga näringar, förekommande affärstyp och medlemskap resp. icke medlemskap i kooperativ förening äro dessa alltför små för att behöva tagas upp till diskussion. Snarast är det anmärkningsvärt, att differenserna faktiskt äro så små.

Att ingen som helst nämnvärd differens föreligger mellan mäns och kvinnors svar på denna fråga har nämnts i annat sammanhang, (sid. 16-17).

Fråga 9.

"Hur gör Ni själv?"

Totalt.

	%
Betalar alla livsmedel varje gång	88,2
Har vissa livsmedel på vecko-. månadsräkn.	7,6
Har alla livsmedel på vecko-. månadsräkn.	3,3
Vet inte	<u>0,9</u>
	100,0

Kön.

	Män	Kvinnor
	%	%
Betalar alla livsmedel varje gång	88,9	87,6
Har vissa livsmedel på vecko-. månadsräkn.	6,9	8,3
Har alla livsmedel på vecko-, månadsräkn.	3,2	3,3
Vet inte	<u>1,0</u>	<u>0,8</u>
	100,0	100,0

Fråga 9.

"Hur gör Ni självt?"

Socialgrupper.

	BS	M	A
	%	%	%
Betalar alla livsmedel varje gång	77,1	86,1	90,6
Har vissa livsmedel på vecko-, månadsräkn.	14,2	8,9	6,1
Har alla livsmedel på vecko-, månadsräkn.	6,7	4,4	2,2
Vet inte	<u>2,0</u>	<u>0,6</u>	<u>1,1</u>
	100,0	100,0	100,0

Åldersklasser.

	20-29 år	30-49 år	50-64 år	65- år
	%	%	%	%
Betalar alla livsmedel varje gång	86,8	87,7	90,6	88,5
Har vissa livsmedel på vecko-, månadsräkn.	8,1	7,9	6,1	8,3
Har alla livsmedel på vecko-, månadsräkn.	2,7	3,7	3,0	3,2
Vet inte	<u>2,4</u>	<u>0,7</u>	<u>0,3</u>	<u>-</u>
	100,0	100,0	100,0	100,0

Fråga 9.

"Hur gör Ni själv?"

Land/stad.

	Land	Stad
	%	%
Betalar alla livsmedel varje gång	88,0	88,7
Har vissa livsmedel på vecko-, månadsräkn.	7,1	8,3
Har alla livsmedel på vecko-, månadsräkn.	3,8	2,5
Vet inte	<u>1,1</u>	<u>0,5</u>
	100,0	100,0

Näring.

	Jo	Ön
	%	%
Betalar alla livsmedel varje gång	86,7	88,9
Har vissa livsmedel på veckop, månadsräkn.	8,0	7,3
Har alla livsmedel på vecko-, månadsräkn.	4,4	2,8
Vet inte	<u>0,9</u>	<u>1,0</u>
	100,0	100,0

Fråga 9.

"Hur gör Ni själv?"

Landsdelar.

	No	Da	Må	Stm	Ög	Sk	Bovä
	%	%	%	%	%	%	%
Betalar alla livsmedel varje gång	87,5	91,4	89,2	93,1	94,9	90,0	76,6
Har vissa livsmedel på vecko-, månadsräkn	7,9	5,5	7,1	4,9	2,4	6,5	15,5
Har alla livsmedel på vecko-, månadsräkn.	3,0	3,1	2,3	1,6	2,4	2,6	6,8
Vet inte	<u>1,6</u>	<u>-</u>	<u>1,4</u>	<u>0,4</u>	<u>0,3</u>	<u>0,9</u>	<u>1,1</u>
	100,0	100,0	100,0	100,0	100,0	100,0	100,0

Medlemmar - icke medlemmar.

	Själv medlem	Annan hushållsmedlem	Någon hushållsmedlem	Ingen hushållsmedlem
	%	%	%	%
Betalar alla livsmedel varje gång	94,5	92,9	94,1	85,5
Har vissa livsmedel på vecko-, månadsräkn	4,3	5,6	4,7	8,8
Har alla livsmedel på vecko-, månadsräkn.	0,8	0,5	0,7	4,7
Vet inte	<u>0,4</u>	<u>1,0</u>	<u>0,5</u>	<u>1,0</u>
	100,0	100,0	100,0	100,0

Fråga 9.

"Hur gör Ni själv?"

Förekommade affärstyper.

	Endast privat affär finnes	Endast Konsum finnes	Både Konsum och privata affärer finnes
	%	%	%
Betalar alla livs- medel varje gång	84,9	84,6	89,2
Har vissa livsmedel på vecko-, månadsräkn.	9,6	7,7	7,0
Har alla livsmedel på vecko-, månadsräkn.	4,5	7,7	2,9
Vet inte	<u>1,0</u>	<u>-</u>	<u>0,9</u>
	100,0	100,0	100,0

Fråga 9.

"Vilket anser Ni vara fördelaktigast vid inköp av livsmedel?"

"Hur gör Ni själv?"

Om betalar varje gång.

Har man pengar, gör det detsamma hur man handlar.

Så länge man kan är det bäst.

Yngre hustru till tjänsteman i stad.

Medelålders man i stad.

Om har vissa livsmedel på vecko-, månads-
räkning

Specierier så mycket småsummor, besvärligt med kontant.

Betalar var 14:de dag.

Medelålders civilingeniör i stad.

Äldre fabriksarbeterska på landet.

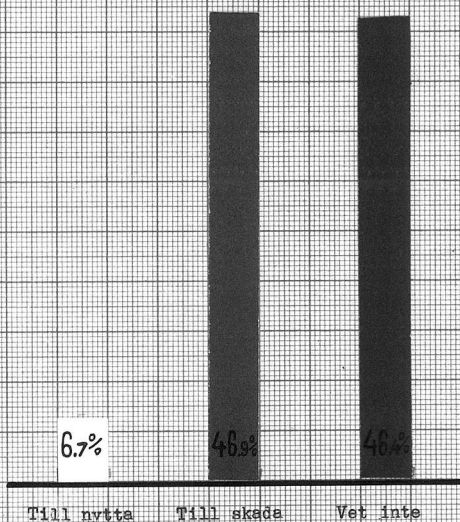
Fråga 10.

Männen ha oftast en bestämd mening om nyttan eller skadan av ett monopol inom livsmedelshandeln, medan mer än hälften av kvinnorna icke kunna uttala sig i denna fråga.

I den utsträckning man över huvud har bildat sig en uppfattning i denna fråga (alltså icke svarade vet inte), är man ense om att monopol i förevarande fall skulle vara till skada för allmänheten.

De skillnader, som kunna iakttagas inom olika klyvningar bero f.ö. till allra största delen på variationerna i fördelningen av rösterna mellan "Till skada" och "Vet inte". Ty åsikten att ett sådant monopol skulle vara till nytta uppbäres av en grupp, som är relativt ungefär lika stor i alla klyvningar.

TROR NI ATT MONOPOL INOM LIVSMEDELSHANDELN SKULLE
VARA TILL SKADA ELLER NYTTA FÖR ALLMÄNHETEN?



Fråga 10.

"Tror Ni att monopol inom livsmedelshandeln skulle vara till skada eller nytta för allmänheten?"

	<u>Totalt.</u>	%
Till nytta		6,7
Till skada		46,9
Vet inte		<u>46,4</u>
		100,0

Kön.

	Män	Kvinnor
	%	%
Till nytta	7,9	5,6
Till skada	59,7	35,1
Vet inte	<u>32,4</u>	<u>59,3</u>
	100,0	100,0

Socialgrupper.

	BS	M	A
	%	%	%
Till nytta	4,9	5,0	8,1
Till skada	74,3	51,9	41,2
Vet inte	<u>20,8</u>	<u>43,1</u>	<u>50,7</u>
	100,0	100,0	100,0

Fråga 10.

"Tror Ni att monopol inom livsmedelshandeln skulle vara till skada eller nytta för allmänheten?"

Åldersklasser.

	20-29 år	30-49 år	50-64 år	65- år
	%	%	%	%
Till nytta	7,7	6,8	7,0	3,6
Till skada	41,0	49,9	48,2	44,7
Vet inte	<u>51,3</u>	<u>43,3</u>	<u>44,8</u>	<u>51,7</u>
	100,0	100,0	100,0	100,0

Civilstånd.

	Og	G	Ä/F
	%	%	%
Till nytta	7,7	6,5	5,1
Till skada	46,5	47,8	40,3
Vet inte	<u>45,8</u>	<u>45,7</u>	<u>54,6</u>
	100,0	100,0	100,0

Fråga 10.

"Tror Ni att monopol inom livsmedelshandeln skulle vara till skada eller nytta för allmänheten?"

Land/stad.

	Land	stad.
	%	%
Till nytta	6,5	7,1
Till skada	42,6	53,6
Vet inte	<u>50,9</u>	<u>39,3</u>
	100,0	100,0

Näring.

	Ja	Ön
	%	%
Till nytta	6,3	6,9
Till skada	35,6	51,9
Vet inte	<u>58,1</u>	<u>41,2</u>
	100,0	100,0

Fråga 10.

"Tror Ni att monopol inom livsmedelshandeln skulle vara till skada eller nytta för allmänheten?"

Landsdelar.

	No	Da	MH	Stm	Ög	Sk	Bovä
	%	%	%	%	%	%	%
Till nytta	6,7	6,9	6,4	7,6	9,1	6,1	5,2
Till skada	40,8	59,9	45,3	58,2	41,2	44,7	47,8
Vet inte	<u>52,5</u>	<u>33,2</u>	<u>48,3</u>	<u>34,2</u>	<u>49,7</u>	<u>49,2</u>	<u>47,0</u>
	100,0	100,0	100,0	100,0	100,0	100,0	100,0

Medlem - icke medlem.

	Själv medlem	Annan hushålls-medlem	Någon hushålls-medlem	Ingen hushålls-medlem
	%	%	%	%
Till nytta	8,3	7,8	8,8	6,0
Till skada	49,0	44,5	43,9	46,5
Vet inte	<u>42,7</u>	<u>47,7</u>	<u>47,3</u>	<u>47,5</u>
	100,0	100,0	100,0	100,0

Fråga 10.

"Tror Ni att monopol inom livsmedelshandeln skulle vara till skada eller nytta för allmänheten?"

Förekommade affärstyper.

	Endast privat affär finnes	Endast Konsum finnes	Både privata och Konsum finnas.
	%	%	%
Till nytta	7,8	-	6,4
Till skada	37,8	84,6	49,4
Vet inte	<u>54,4</u>	<u>15,4</u>	<u>44,2</u>
	100,0	100,0	100,0

Fråga 10.

"Tror Ni att monopol inom livsmedelshandeln skulle vara till skada eller nytta för allmänheten?"

Om till nytta.

Nu när det är prisstopp åtminstone.

Hustru till lager-
arbetare på landet.

Om till skada.

Till oerhörd skada.

Dödar småaffärerna.

Konkurrens måste finnas. Borde även
vara det inom apoteken.

Den fria konkurrensen är bäst.

Medelålders fru i
stad.

Hustru t. arbetare
i stad.

Yngre hustru t. ar-
betare i stad.

Äldre stationskarl
i stad.

Fråga 11.

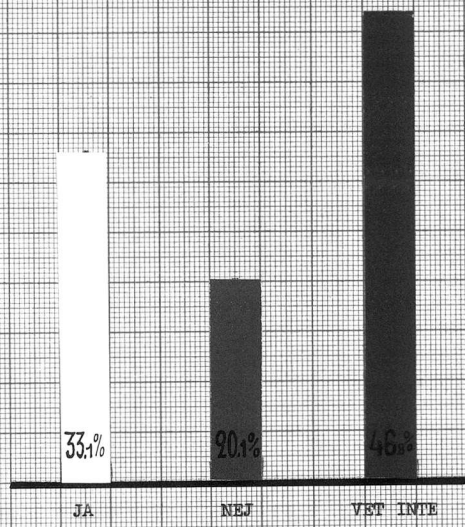
Endast var femte vuxen svensk hyser den uppfattningen, att Kooperativa icke eftersträvar monopol, medan var tredje tror att så är fallet.

Här återfinnes det i liknande sammanhang iakttagna fenomenet: kvinnorna ha i mindre utsträckning än männen en bestämd åsikt: vet inte - procenten är hög bland kvinnorna på bekostnad av ja- och nej-procenten. Vidare är vet inte - procenten vanligen högre i de lägre socialgrupperna, högre i land än i stad och speciellt hög bland jordbrukare.

Hälften av de bättre situerade tro att Kooperativa eftersträvar monopol! Detta är nästan dubbelt så många som arbetarna med samma åsikt.

Det som emellertid är det mest intressanta är att mer än var fjärde medlem i kooperativ förening tror, att Kooperativa eftersträvar monopol. Mot bakgrunden av den monopol-diskussion som förts främst i VI är detta att anse som synnerligen anmärkningsvärt.

TROR NI ATT EXEMPELVIS KOOPERATIVA
EFTERSTRÄVAR MONOPOL?



Fråga 11.

"Tror Ni att exempelvis Kooperativa /Konsum/ eftersträvar monopol?"

	<u>Totalt.</u>
Ja	33,1
Nej	20,1
Vet inte	<u>46,8</u>
	100,0

	<u>Kön.</u>	
	Män	Kvinnor
	%	%
Ja	40,1	26,6
Nej	26,3	14,3
Vet inte	<u>33,6</u>	<u>59,1</u>
	100,0	100,0

Fråga 11.

"Tror Ni att exempelvis Kooperativa /Konsum/ eftersträ-
var monopol?"

Socialgrupper.

	BS	M	A
	%	%	%
Ja	53,6	37,2	28,6
Nej	18,6	17,8	21,8
Vet inte	<u>27,8</u>	<u>45,0</u>	<u>49,6</u>
	100,0	100,0	100,0

Åldersklasser.

	20-29 år	30-49 år	50-64 år	65- år
	%	%	%	%
Ja	30,9	35,8	33,7	26,2
Nej	19,7	20,8	20,3	17,9
Vet inte	<u>49,4</u>	<u>43,4</u>	<u>46,0</u>	<u>55,9</u>
	100,0	100,0	100,0	100,0

Fråga 11.

"Tror Ni att exempelvis Kooperativa /Konsum/ eftersträvar monopol?"

	<u>Land/stad.</u>	
	Land	Stad
	%	%
Ja	29,4	38,9
Nej	18,1	23,1
Vet inte	<u>52,5</u>	<u>38,0</u>
	100,0	100,0

	<u>Näring.</u>	
	Jo	Ön
	%	%
Ja	24,8	36,8
Nej	15,4	22,2
Vet inte	<u>59,8</u>	<u>41,0</u>
	100,0	100,0

Fråga 11.

"Tror Ni att exempelvis Kooperativa /Konsum/ eftersträvar monopol?"

	<u>Landsdelar.</u>						
	No	Da	ME	Stm	Ög	Sk	Bovä
	%	%	%	%	%	%	%
Ja	31,5	35,6	25,9	46,9	24,1	36,4	35,4
Nej	18,0	18,8	21,0	21,3	20,1	18,9	22,6
Vet inte	<u>50,5</u>	<u>45,6</u>	<u>53,1</u>	<u>31,8</u>	<u>55,8</u>	<u>44,7</u>	<u>42,0</u>
	100,0	100,0	100,0	100,0	100,0	100,0	100,0

Medlemmar - icke medlemmar.

	Själv	Annan	Någon	Ingen
	medlem	hushålls-	hushålls-	hushålls-
	%	medlem	medlem	medlem
	%	%	%	%
Ja	26,5	27,6	26,8	36,7
Nej	33,5	23,7	30,7	14,4
Vet inte	<u>40,0</u>	<u>48,7</u>	<u>42,5</u>	<u>48,9</u>
	100,0	100,0	100,0	100,0

Fråga 11.Förekommande affärstyper.

	Endast privat affär finnes	Endast Konsum finnes	Både privata och Konsumaff. finnes
	%	%	%
Ja	26,0	30,8	35,2
Nej	16,9	61,5	21,0
Vet inte	<u>57,1</u>	<u>7,7</u>	<u>43,8</u>
	100,0	100,0	100,0

Fråga 11.

"Tror Ni att exempelvis Kooperativa (Konsum) eftersträvar monopol?"

Om ja.

Till en viss grad.

Är monopol redan.

Kanske.

Som det ser ut nu.

Det har man väl märkt.

Dom säger ju att Konsum och några större
firmor skall få monopol på kaffe efter
krigets slut.

Lutar ditåt.

Medelålders arbetare
i stad.

Hustru till polisman
i stad.

Lärrarinna i stad.

Äldre löjtnant i stad.

Äldre diversearbetare
i stad.

Yngre hustru t. arbe-
tare i stad.

Äldre hustru t. konto-

Om nej.

Dom har väl inte gjort det från början
åtminstone.

Äldre lagerchef i stad.

Fråga 12.

Det i samband med behandlandet av fråga 11 konstaterade faktum, att var tredje svensk tror, att Kooperativa eftersträvar monopol, måste för att kunna tillmätas sitt rätta värde ställas mot en analys av vad folk menar med monopol.

Här utkristalliserar sig omedelbart två grupper: en som icke vet, vad monopol är och som omfattar 40% av de intervjuade och en något större grupp som identifierar monopol med "ensamrätt", frånvaro av konkurrens etc. (för valörerna hänvisas till kommentarerna). De differenser som förekommer i olika brytningar äro till största delen att hänföra till förskjutningar mellan dessa två svar.

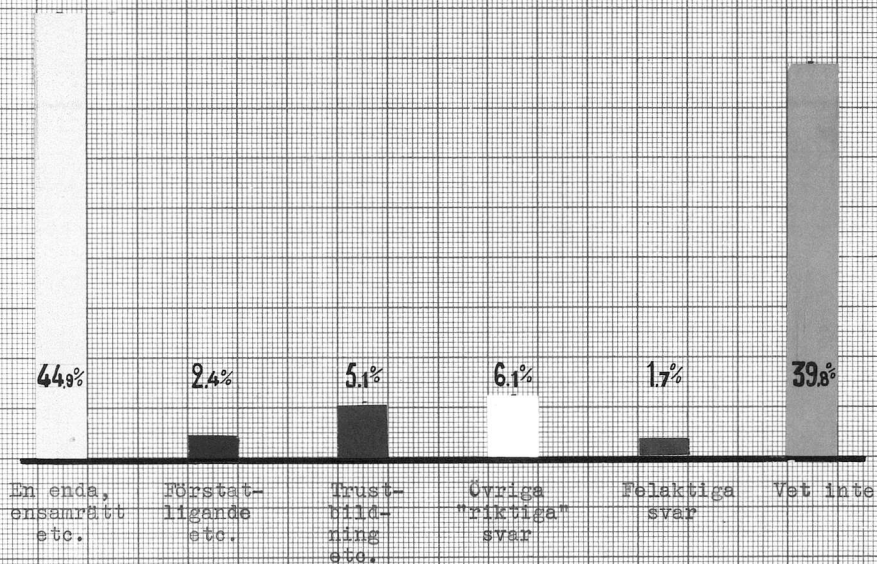
icke överraskande är det att dubbelt så många kvinnor som män icke veta vad monopol är. Att flera arbetare än bättre situerade svarade "vet inte" är även det förstaeligt, liksom procenten för "vet inte" på land och i stad och bland jordbrukare och icke jordbrukare.

De flesta bättre situerade mena att monopol är ensamrätt (70%), medan denna åsikt visserligen är kraftigt företrädd inom de andra socialgrupperna men icke i tillnärmelsevis samma grad.

Att medlemmar genomsnittligen äro bättre orienterade än icke medlemmar framgår klart. Alldeles särskilt torde detta vara fallet i Dalarna (riksområdet). På annat sätt kan knappast eljest förklaras att endast 28,1% inte kunde ge svar på frågan. Mindre förvånansvärt är det, att Stockholm uppvisar så låg vet inte - procent.

Värdefullt måste det vara att konstatera att de som på fråga 11 svarade ja eller nej äro mycket väl orienterade i monopolfrågan. Endast 13,2% av de förra och 24,1% av de senare visste icke (trots att de uttalat en bestämd åsikt i fråga 11) vad monopol är.

"KAN NI NÄRMARE ANGE
VAD SOM MENAS MED MONOPOL?"



Fråga 12.

"Kan Ni närmare ange vad som menas med monopol?"

Totalt.

	%
"En enda", Ensamrätt etc.	44,9
Förstatligande etc.	2,4
Trustbildning etc.	5,1
Övriga "riktiga" svar	6,1
"Felaktiga" svar	1,7
Vet inte	<u>39,8</u>
	100,0

Kön.

	Män	Kvinnor
	%	%
"En enda". Ensamrätt etc	54,8	35,6
Förstatligande etc.	3,4	1,4
Trustbildning etc.	7,6	2,7
Övriga "riktiga" svar	7,1	5,2
"Felaktiga" svar	1,8	1,7
Vet inte	<u>25,3</u>	<u>53,4</u>
	100,0	100,0

Fråga 12.

"Kan Ni närmare ange vad som menas med monopol?"

Socialgrupper.

	BS	M	A
	%	%	%
"En enda," Ensamrätt etc.	68,8	48,9	40,0
Förstatligande etc.	4,4	2,6	2,1
Trustbildning etc.	3,8	5,0	5,2
Övriga "riktiga" svar	6,0	6,4	5,8
"Felaktiga" svar	1,1	1,2	2,2
Vet inte	<u>15,9</u>	<u>35,9</u>	<u>44,7</u>
	100,0	100,0	100,0

Åldersklasser.

	20-29 år	30-49 år	50-64 år	65-
	%	%	%	%
"En enda", Ensamrätt etc.	39,4	48,5	46,6	37,7
Förstatligande etc.	3,5	2,0	2,7	1,3
Trustbildning etc.	5,6	5,2	4,0	5,3
Övriga "riktiga" svar	5,4	6,0	7,5	4,9
"Felaktiga" svar	1,5	1,7	1,7	2,5
Vet inte	<u>44,6</u>	<u>36,6</u>	<u>37,5</u>	<u>48,3</u>
	100,0	100,0	100,0	100,0

Fråga 12.

"Kan Ni närmare ange vad som menas med monopol?"

	<u>Länd/stad.</u>	
	Länd	Stad
	%	%
"En enda", ensamrätt etc	40,0	52,3
Förstatligande etc.	2,0	3,1
Trustbildning etc.	5,0	5,0
Övriga "riktiga" svar	5,8	6,7
"Felaktiga" svar	1,0	2,8
Vet inte	<u>46,2</u>	<u>30,1</u>
	100,0	100,0

	<u>Näring.</u>	
	Jo	Ön
	%	%
"En enda", ensamrätt etc.	34,4	49,5
Förstatligande etc.	2,8	2,2
Trustbildning etc.	3,3	5,8
Övriga "riktiga" svar	4,5	6,7
"Felaktiga" svar	1,1	2,1
Vet inte	<u>53,9</u>	<u>33,7</u>
	100,0	100,0

Fråga 12.

"Kan Ni närmare ange vad som menas med monopol?"

<u>Landsdelar.</u>							
	No	Da	MA	Stm	Ög	Sk	Bovä
	%	%	%	%	%	%	%
"En enda", ensemätt etc.	37,8	65,4	37,5	54,2	37,4	40,0	54,4
Förstatligande etc.	2,1	1,7	1,3	4,4	1,1	4,0	2,3
Trustbildning etc.	7,4	1,7	3,7	6,0	5,0	6,0	4,2
Övriga "rikti- ga" svar	6,7	2,1	6,2	4,9	10,0	4,6	5,9
"Felaktiga" svar	0,6	1,0	2,1	4,9	0,6	1,7	1,9
Vet inte	<u>45,4</u>	<u>28,1</u>	<u>49,2</u>	<u>25,6</u>	<u>45,9</u>	<u>43,7</u>	<u>31,5</u>
	100,0	100,0	100,0	100,0	100,0	100,0	100,0

Medlemmar - icke medlemmar.

	Själv medlem	Annan hushålls- medlem	Någon hushålls- medlem	Ingen hushålls- medlem
	%	%	%	%
"En enda", en- samätt etc.	49,6	40,3	46,9	43,4
Förstatligande etc.	1,9	1,7	1,9	2,7
Trustbildning etc.	5,6	6,6	5,9	4,6
Övriga "riktiga" svar	6,3	3,9	5,6	6,4
"Felaktiga" svar	1,1	1,2	1,2	2,1
Vet inte	<u>35,5</u>	<u>46,3</u>	<u>38,5</u>	<u>40,8</u>
	100,0	100,0	100,0	100,0

Fråga 12.

"Kan Ni närmare ange vad som menas med monopol?"

Förekommande affärstyper.

	Endast privat- affär finnes	Endast Konsum finnes	Både privata och Konsum- affärer finnes
	%	%	%
"En enda", ensamrätt etc.	36,1	84,6	47,3
Förstatligande etc.	2,9	-	2,2
Trustbildning etc.	3,4	7,7	5,6
Övriga "riktiga" svar	6,6	-	5,9
"Felaktiga" svar	1,7	-	1,7
Vet inte	<u>49,3</u>	<u>7,7</u>	<u>37,3</u>
	100,0	100,0	100,0

Tror Ni att exempelvis Kooperativa eftersträvar
monopol?

	Ja	Nej	Vet inte
	%	%	%
"En enda", ensamrätt etc.	66,7	57,1	24,1
Förstatligande etc.	2,9	3,5	1,5
Trustbildning etc.	5,7	6,7	3,9
Övriga "riktiga" svar	8,3	6,9	4,2
"Felaktiga" svar	3,2	1,7	0,7
Vet inte	<u>13,2</u>	<u>24,1</u>	<u>65,6</u>
	100,0	100,0	100,0

Fråga 12.

"Kan Ni närmare ange vad som menas med monopol?"

Om förstatligande.

Att staten tar hand om det.

Äldre köpman i stad.

Förstatligande.

Hustru t. föreståndare i stad.

Inga privata intressen, utan förstatligande.

Medelålders folkskollärare i stad.

Sammanslagning och förstatligande.

Hustru t. polisman i stad.

Något som staten tager hand om.

Yngre charkuterist i stad.

Monopol= att staten kontrollerar allt.

Äldre förman i stad.

Statskontroll.

Kv. kontorist i stad.

Om trustbildning etc.

När flera slår sig tillsammans för att förbilliga inköpen.

Medelålders tjänsteman i stad.

T.ex. att lägga under sej ett flertal industriella företag och pressa priserna.

Hustru t. disponent i stad.

Större bolag.

Hustru t. chaufför i stad.

Sammanlutning av leverantörer i en viss bransch.

Äldre civilingenjör i stad.

En viss grupp av samhällsmedborgare, som har försäljningsrätt.

Äldre målarmästare på landet.

Trustbildning.

Hemmansägare på landet.

Trustsammanlutning (diktatur)

Skomakaremästare på landet.

Trust som bestämmer priserna utan konkurrens.

Medelålders tjänsteman i stad.

Kartellbildning.

Trustbildning allenahärskande på affärs-
marknaden (visst område).

Trust härskar över de privata företagen.

Truststrävanden.

Trustbildning.

Att en har trusten och kan bestämma pri-
serna.

Medelålders arbetare
i stad.

Medelålders expeditör
i stad.

Medelålders tjänste-
man i stad.

Tjänsteman i stad.

Äldre pensionär i
stad.

Medelålders kontorist
i stad.

"En enda", "ensamrätt" etc.etc.

Ensamrätt för distribution av varor.

Att dom behärskar alltihop. Inga privat-
affärer.

Att företagaren är ensambestämmande.

Enväldshärskare.

Ensamrätt till viss försäljning.

Att slå under sig allt och bestämma alla
priser.

En "herre" för all handel.

Ensamrätt.

Att endast en får sälja vissa varor och
bestämma priserna.

Det är väl att bara en säljer av nån sort.

Att inga andra får sälja.

Ensamrätt. Staten är väl den enda som man
kan tillåta monopol.

Medelålders kamrer i
stad.

Medelålders arbetare
i stad.

Jordbruksarbetare på
landet.

Äldre husmor i stad.

Kvinna i stad.

Äldre hustru t. arbe-
tare i stad.

Medelålders försäljare
i stad.

Medelålders kvinna i
stad.

Medelålders arbetare
i stad.

Stickerska på landet.

Bageriidkerska i stad.

Butiksförestånderska
i stad.

Ensamförsäljning.	Yngre kem. tvättare i stad.
Lägga under sig allt inom en viss gren.	Bilmontör i stad.
Ensamförsäljning.	Yngre arbetare i stad.
Ensamrätt=monopol.	Expedit i konsum i stad.
Att någon får ensamrätt till försäljningen.	Medelålders hushållerska i stad.
En maktställning utan konkurrens.	Medelålders inspektör i stad.
Att någon ensam tar hand om försäljningen.	Medelålders major i stad.
Man eftersträvar att bli allenahärskande på ett område.	Kammarskrivare i stad.
Att en behärskar hela marknaden inom en bransch.	Medelålders resande i stad.
Behöver vara säga Tobaksmonopolet.	Hustru t. snickar- mästare i stad.
En firma har ensamrätt, t.ex. Tobaksmonopolet.	Yngre kvinna i stad.
När en enda bestämmer priser och annat.	Medelålders arbetare i stad.
Oberoende av andra.	Diversearbetare på landet.
Enskilda vill ha all handel.	Kakelarbetare i stad.
Att äta ut de andra.	Äldre Vaktmästare i stad.
Då en affär lägger beslag på en vara.	Yngre ladugårdsförman på landet.
Att ingen annan får tillverka och sälja.	Hustru t. åkeriägare.
Dom lägger under sig alla affärer så det blir bara en stor firma.	Hustru t. lagerarbetare på landet.
Självhärskning	Medelålders charkuterist i stad.
"Ensam herre på täppan". Inte bra, behöver finnas konkurrens. Annars allting dyrare.	Äldre tandläkare i stad.
Ensamrätt i avsikt att fördyra.	Hustru t. sågverksarbetare på landet.

Vill bestämma själva - liksom Hitler.	Äldre fastighets- ägarinna i stad.
Dom får liksom ensamrätt.	Äldre lagerchef i stad.
Att försäljningen är under en distributör.	Medelålders målarmästare i stad.
Ensamrätt till viss vara.	Medelålders man i stad.
En firma lägger under sig alla affärer.	Medelålders kvinna i stad.
En firma eller sammanslutning för ensamrätt till årsförsäljning.	Yngre kvinna i stad.
Ensamrätt till försäljning.	Medelålders man i stad.
Alla sorterna under en ledning.	Medelålders direktör i stad.
Ett bolag härskar.	Medelålders arbetare i stad.
Att lägga under sig något.	Äldre fru i stad.
Allt ligger i samma hand.	Hustru t. distrikts- chef i stad.
Underkastelse.	Äldre löjtnant i stad.
En skall ha hand om allt.	Äldre verkmästare i stad.
Ensam ha hand om allt.	Äldre arbetare i stad.
Att en slår under sig allting.	Medelålders lärarinna i stad.
Ensamrätt.	Hustru t. pensionär.
Vill slå under sig allt.	Äldre fabrikör i stad.
Slår under sig allt.	Hustru t. tjänsteman
Bara en får finnas	Medelålders läroverks- adjunkt i stad.
En slår under sig allt.	Äldre hustru t. tecknare.
Skall ha bestämmanderätt överallt.	Medelålders kontorist.
Äganderätt inom ett område.	Yngre arbetare i stad.
När en lägger beslag på något. Envälde.	Hustru t. förman i stad.
Att en har hand om allt.	Yngre arbetare i stad.
Ensamrätt.	Medelålders fru i stad.

Behärskar allt.

Monopol är väl detsamma som ensamrätt.

När en får makten.

Att de privata utestänges.

Att de privata affärerna inte får finnas.

Slår under sig andra.

Handeln lagd på ett fåtal händer.

Hustru t. arbetare.

Äldre tjänsteman i stad.

Äldre hustru t. arbetare i stad.

Hustru t. byggnadsingenjör.

Medelålders tekniskt biträde i stad.

Äldre arbetare i stad.

Medelålders arbetare i stad.

Övriga "riktiga" svar.

Att alla håller samma priser.

Större bolag, som höjer priserna.

Regleringssystem mot överproduktion.

Köper billigt, säljer dyrt.

Företag som vill rationalisera tillverkningen.

Det är en sorts affärssystem.

Försök att kontrollera marknaden.

Äldre arbetare i stad.

Yngre hustru till Chaufför i stad.

Fänrik.

Medelålders vaktmästare i stad.

Äldre förman på landet.

Äldre lantbrukare.

Medelålders snickare.

Felaktiga svar.

Ha priserna så låga som möjligt.

Snus? eller vad är det för nå't?

Att man handlar där, förstås.

Samma som Kooperativa.

Att det skall bli sämre för handlarna.

Fasta priser på allting.

Detsamma som självkontroll.

Ha så låga priser som möjligt.

Nå'n slags affär.

Ett spel.

Firma för masstillverkning.

Försäljning i egen regi.

De menar väl att Konsum skulle tränga ut alla privata affärer.

Bolsjevikisering.

Betrodd, man kan köpa var man vill.

Hustru t. ombudsman i stad.

Hustru t. torkare i stad.

Hustru t. överkonstapel i stad.

Äldre hustru t. arbetare i stad.

Medelålders handlande i stad.

Yngre expeditionschef i stad.

Medelålders hembiträde på landet.

Äldre arbetare på landet.

Medelålders manlig konsulent i stad.

Medelålders fru på landet.

Medelålders spårvagnskonduktör i stad.

Medelålders arbetare på landet.

Äldre hustru till konduktör på landet.

Medelålders hustru till kyrkoherde i stad.

Medelålders arbetare i stad.

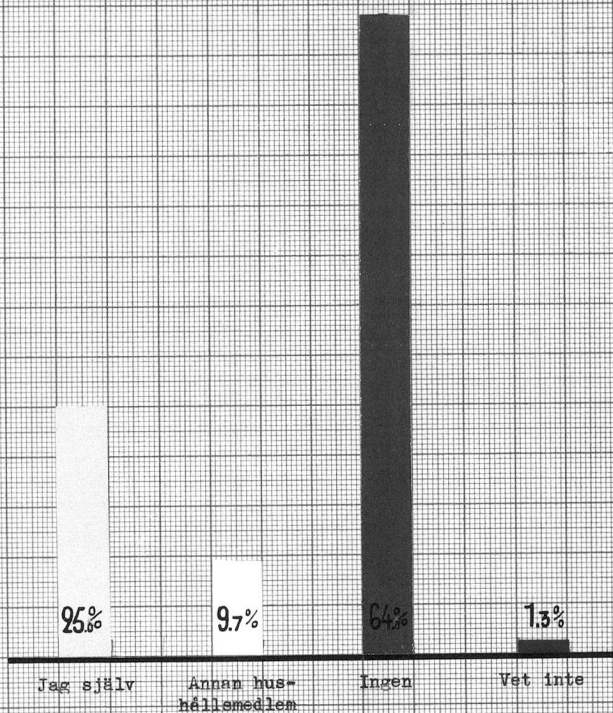
Fråga 13.

Redan i senare delen av avsnittet "Undersökningens metod och tillförlitlighet" (sid. 7-18) ha de viktigaste resultaten av fråga 13 angivits.

Svensk kooperation har sin kraftigaste förankring bland arbetare och medelklass. Jordbrukarna äro relativt färre än företrädarna för övriga näringar.

Alldeles särskilt kraftig är anslutningen av hushåll i riksområdena Dalarna och Norrland, samt ringa i Bohuslän-Västergötland-Dalsland.

ÄR NI ELLER NÅGON I ER FAMILJ
MEDLEM I KOOPERATIVA?



Fråga 13.

"Är Ni eller någon i Er familj /Hushåll/ medlem i Kooperativa /Konsum/?"

	<u>Totalt.</u>	%
Jag själv		25,0
Annan hushållsmedlem		9,7
Ingen hushållsmedlem		64,0
Vet inte		<u>1,3</u>
		100,0

	<u>Kön.</u>	
	Män	Kvinnor
	%	%
Jag själv	24,9	25,2
Annan hushållsmedlem	9,1	10,2
Ingen hushållsmedlem	64,3	63,7
Vet inte	<u>1,7</u>	<u>0,9</u>
	100,0	100,0

Fråga 13.

"Är Ni eller någon i Er familj /hushåll/ medlem i Kooperativa /Konsum/?"

Socialgrupper.

	BS	M	A
	%	%	%
Jag själv	15,8	25,0	25,8
Annan hushållsmedlem	6,6	9,2	10,2
Ingen hushållsmedlem	73,8	65,2	62,4
Vet inte	<u>3,8</u>	<u>0,2</u> ⁶	<u>1,6</u>
	100,0	100,0	100,0

Åldersklasser.

	20-29 år	30-49 år	50-64 år	65- år
	%	%	%	%
Jag själv	11,6	27,9	31,6	27,5
Annan hushållsmedlem	15,0	7,9	9,1	7,0
Ingen hushållsmedlem	70,8	62,7	59,0	65,3
Vet inte	<u>2,6</u>	<u>1,5</u>	<u>0,3</u>	<u>0,2</u>
	100,0	100,0	100,0	100,0

Fråga 13.

"Är Ni eller Någon i Er familj /hushåll/ medlem i Kooperativa /Konsum/?"

	<u>Civilstånd.</u>		
	Og	G	Ä/F
	%	%	%
Jag själv	10,1	29,7	28,7
Annan hushållsmedlem	16,1	7,9	5,1
Ingen hushållsmedlem	70,1	61,8	66,2
Vet inte	<u>3,7</u>	<u>0,6</u>	<u>-</u>
	100,0	100,0	100,0

	<u>Land/stad</u>	
	Land	stad
	%	%
Jag själv	24,5	25,7
Annan hushållsmedlem	9,3	10,2
Ingen hushållsmedlem	65,5	61,8
Vet inte	<u>0,7</u>	<u>2,3</u>
	100,0	100,0

Fråga 13.

"Är Ni eller någon i Er familj /hushåll/ medlem i Kooperativa /Konsum/?"

Förekommande affärstyper.

	Endast privat affär finnes	Endast Konsum finnes	Både Privata och Konsum- affärer finnas
	%	%	%
Jag själv	7,6	15,4	30,1
Annan hushållsmedlem	2,1	-	11,9
Ingen hushållsmedlem	88,9	76,9	56,7
Vet inte	<u>1,4</u>	<u>7,7</u>	<u>1,3</u>
	100,0	100,0	100,0

I efterföljande tabeller göres en jämförelse mellan sammansättningen av de kooperativt och icke kooperativt anslutna hushållen.

Tabellerna tjäna närmast som en komplettering av de tabeller, som redovisas för fråga 13.

Jämförelse mellan sammansättningen av de kooperativt och icke kooperativt
anslutna hushållen.

	<u>Koop. anslutna hushåll,</u>	<u>Icke koop, anslutna hushåll</u>
	%	%
BS	2,8	5,0
M	39,8	41,2
A	57,4	53,8
Länd	59,0	61,9
Stad	41,0	38,1
Jo	23,4	34,8
Ön	76,6	65,2

Jämförelse mellan sammansättningen av de kooperativt och icke kooperativt anslutna hushållen.

	<u>Koop. anslutna hushåll</u>	<u>Icke koop. anslutna hushåll</u>
	%	%
No	23,0	12,4
Da	11,7	4,1
Mä	17,5	16,6
Stm	13,8	9,2
Ög	7,8	19,3
Sk	15,3	18,4
Bovä	<u>10,9</u>	<u>20,0</u>
	100,0	100,0

	Själv medlem	Annan hushålls- medlem	Någon hushålls- medlem	Ingen hushålls- medlem
	%	%	%	%
1 pers. hushåll	6,2	2,4	5,2	10,0
2 " "	22,3	20,0	21,7	23,9
3 " "	33,7	27,4	32,0	28,0
4-6" "	33,4	43,6	36,2	32,1
7 el. flera pers. hushåll	<u>4,4</u>	<u>6,6</u>	<u>4,9</u>	<u>6,0</u>
	100,0	100,0	100,0	100,0

Fråga 14.

Fråga 14 kompletterar ytterligare den bild av medlemsstocken, som fråga 13 och de på grundval härav beräknade sammansättningstabellerna givit.

Sålunda ha - bland dem som själva äro medlemmar, mer än hälften varit medlemmar längre tid än 8 år.

Resultaten av fråga 14 redovisas med tre totaler: för "jag själv", "annan hushållsmedlem" och sammanslagningen av dessa, varjämte de klyvningar, som här komma ifråga, redovisas för denna sammanslagning.

Fråga 14.

/Om "jag själv" på fråga 13/

"Sedan hur länge?"

Totalt.

	%
Mindre än 1 år	0,4
1 år	0,8
2-3 år	3,4
4-8 år	6,6
Längre	13,5
Vet inte	<u>0,3</u>
	25,0

Fråga 14.

/Om "annan hushållsmedlem" på fråga 13/

"Sedan hur länge?"

Totalt.

	%
Mindre än 1 år	0,1
1 år	0,2
2-3 år	1,1
4-8 år	2,0
Längre	4,9
Vet inte	<u>1,4</u>
	9,7

Fråga 14.

/Om "jag själv" eller "annan hushållsmedlem" på fråga 13/

"Sedan hur länge?"

Totalt.

	%
Mindre än 1 år	0,5
1 år	1,0
2-3 år	4,5
4-8 år	8,6
Längre	18,4
Vet inte	<u>1,7</u>
	34,7

Socialgrupper.

	BS	M	A
	%	%	%
Mindre än 1 år	-	0,6	0,5
1 år	2,7	1,1	0,8
2-3 år	1,6	5,1	4,3
4-8 år	4,9	7,6	9,6
Längre	12,0	18,0	19,2
Vet inte	<u>1,2</u>	<u>1,8</u>	<u>1,6</u>
	22,4	34,2	36,0

Fråga 14.

/Om "jag själv" eller "annan hushållsmedlem" på fråga 13/

"Sedan hur länge?"

Land/stad.

	Land	Stad
	%	%
Mindre än 1 år	0,5	0,5
1 år	1,0	1,0
2-3 år	4,7	4,1
4-8 år	8,6	8,6
Längre	17,2	20,2
Vet inte	<u>1,8</u>	<u>1,5</u>
	33,8	35,9

Näring.

	Jo	Ön
	%	%
Mindre än 1 år	0,1	0,7
1 år	1,4	0,8
2-3 år	4,8	4,4
4-8 år	7,4	9,1
Längre	11,5	21,5
Vet inte	<u>1,3</u>	<u>1,7</u>
	26,5	38,2

Fråga 14.

/Om "jag själv" eller "annan hushållsmedlem" på fråga 13/

"Sedan hur länge?"

Landsdelar.

	No	Da	MA	Stm	Ög	Sk	Bovä
	%	%	%	%	%	%	%
Mindre än 1 år	0,5	-	0,6	-	1,1	0,4	0,7
1 år	1,2	0,7	1,0	0,5	0,9	1,2	0,8
2-3 år	5,8	17,8	2,4	5,3	1,6	4,2	2,1
4-8 år	14,3	15,8	9,8	11,8	3,3	6,1	4,8
Längre	26,4	22,3	20,2	25,3	10,3	17,1	12,8
Vet inte	<u>2,1</u>	<u>2,0</u>	<u>2,4</u>	<u>1,8</u>	<u>0,8</u>	<u>2,1</u>	<u>0,5</u>
	50,3	58,6	36,4	44,7	18,0	31,1	21,7

Fråga 15.

I oktober 1942 gjordes för Vi:s räkning en Gallup-undersökning om Vi:s läsekrets.

Den fråga som i förevarande undersökning ställdes, kan sägas komplettera den bild, som då erhöles av Vi:s läsekrets. En jämförelse får dock icke drivas alltför långt: bl.a. emedan undersökningarna gjorts vid olika tidpunkter, och framför allt emedan frågeställningarna varit vitt skilda.

Fråga 15 avser närmast att ge en bild huru Vi:s upplaga fördelas (men ej av läsvana etc.) och vidarebefordras. Av kommentarer ha nämligen framgått, att Vi - förutom genom den sedvanliga medlemsprenumerationen - genom lån och på andra sätt vandrar vidare.

I stort sett svarar givetvis spridningen av Vi mot medlemsfördelningen: 86.3 % av de hushåll, som räknas som kooperativt anslutna ha Vi hemma (genom prenumeratión eller lån). 4.3 % av dem, som icke tillhöra anslutet hushåll, ha på ett eller annat sätt tillgång till Vi.

Intressant är att jämföra fördelningen inom de olika kriterierna av medlemmar resp. icke-medlemmar med fördelningen av dem, som ha Vi hemma. Vad som därvid speciellt bör uppmärksammas är den synnerligen goda "parallellism" som föreligger mellan å ena sidan tillhörighet till anslutet hushåll och å andra sidan tillgång till Vi (resp. icke-tillhörighet och avsaknad av Vi).

Fråga 15.

"Har Ni tidningen VI hemma?"

Totalt.

	%
Ja	32,9
Nej	63,5
Vet inte	<u>3,6</u>
	100,0

Kön.

	Män	Kvinnor
	%	%
Ja	32,9	32,8
Nej	63,2	63,8
Vet inte	<u>3,9</u>	<u>3,4</u>
	100,0	100,0

Fråga 15.

"Har Ni tidningen VI hemma?"

Socialgrupper.

	BS	M	A
	%	%	%
Ja	23,0	32,3	34,0
Nej	73,8	64,6	61,9
Vet inte	<u>3,2</u>	<u>3,1</u>	<u>4,1</u>
	100,0	100,0	100,0

Land/stad.

	Land	Stad
	%	%
Ja	32,0	34,2
Nej	64,7	61,7
Vet inte	<u>3,3</u>	<u>4,1</u>
	100,0	100,0

Fråga 15.

"Har Ni tidningen VI hemma?"

Medlemmar - icke medlemmar.

	Själv medlem	Annan hushålls- medlem	Någon hushålls- medlem	Ingen hushålls- medlem
	%	%	%	%
Ja	86,3	86,3	86,3	4,3
Nej	13,7	11,7	13,1	90,7
Vet inte	-	<u>2,0</u>	<u>0,6</u>	<u>5,0</u>
	100,0	100,0	100,0	100,0

Förekommande affärstyper.

	Endast priv.aff. finnes	Endast Konsum finnes	Både privata och Konsum finnas
	%	%	%
Ja	7,5	23,1	40,3
Nej	86,9	61,5	56,6
Vet inte	<u>5,6</u>	<u>15,4</u>	<u>3,1</u>
	100,0	100,0	100,0

Fråga 15.

"Har Ni tidningen VI hemma?"

Får den sällan.

Brukar låna den för receptens skull.

Brukar få exemplar som blir över ibland.

Medelålders arbetare i stad.

Medelålders hustru till montör på landet.

Medelålders fru på landet.

Fråga 16.

Relativt flera män än kvinnor anse att medlemmarna i kooperativa (Konsum) kan inverka på hur affären drives. Men som mera anmärkningsvärt framträder den höga vet inte-procenten bland kvinnorna (liksom är fallet vid övriga frågor).

Trenne klyvningar tilldraga sig speciellt intresse: den i socialgrupper, den i åldersklasser och den i medlemmar - icke medlemmar.

Medan bland "arbetare" 23,3% svarade nej på frågan 16, svarade 38,8% bland de bättre situerade nej.

I klyvningen på åldersgrupper är främst den höga procenten vet inte bland de yngsta och de äldsta i ögonen fallande. Förhållandet är så mycket intressantare som ja-svararna i alla åldersgrupper äro mellan 30-40%.

Självklart anser relativt många flera medlemmar än icke medlemmar, att de själva kan inverka på hur affären drives. Det anmärkningsvärda ligger emellertid här i att det är så mycket som relativt dubbelt så många medlemmar som svarat ja än icke medlemmar (56,0% mot 28,3%). För nej-svaren redovisas en omvänd storhetsordning på procenttalen: 20,4% för medlemmar mot 28,4% för icke medlemmar.

Fråga 16.

"Tror Ni att medlemmarna i Kooperativa /Konsum/ kan
inverka på hur affären drives?"

Totalt.

	%
Ja	36,9
Nej	25,8
Vet inte	<u>37,3</u>
	100,0

Kön.

	Män	Kvinnor
	%	%
Ja	40,2	33,7
Nej	29,8	22,1
Vet inte	<u>30,0</u>	<u>44,2</u>
	100,0	100,0

Fråga 16.

"Tror Ni att medlemmarna i Kooperativa /Konsum/ kan inverka på hur affären drives?"

Socialgrupper.

	BS	M	A
	%	%	%
Ja	31,1	34,4	39,1
Nej	38,8	27,8	23,3
Vet inte	<u>30,1</u>	<u>37,8</u>	<u>37,6</u>
	100,0	100,0	100,0

Åldersklasser.

	20-29	30-49	50-64	65/
	%	%	%	%
Ja	36,7	39,1	35,2	31,9
Nej	7,5	25,7	56,4	0,2
Vet inte	<u>55,8</u>	<u>35,2</u>	<u>8,4</u>	<u>67,9</u>
	100,0	100,0	100,0	100,0

Fråga 16.

"Tror Ni att medlemmarna i Kooperativa /Konsum/ kan
inverka på hur affären drives?"

Land/stad.

	Land	Stad
	%	%
Ja	36,7	37,0
Nej	21,7	32,1
Vet inte	<u>41,6</u>	<u>30,9</u>
	100,0	100,0

Näring.

	Jo	Ön
	%	%
Ja	30,7	39,6
Nej	20,6	28,1
Vet inte	<u>48,7</u>	<u>32,3</u>
	100,0	100,0

Fråga 16.

"Tror Ni att medlemmarna i Kooperativa /Konsum/ kan inverka på hur affären drives?"

Landsdelar.

	No	Da	MA	Stm	Ög	Sk	Bovä
	%	%	%	%	%	%	%
Ja	41,1	37,3	31,7	38,4	38,8	38,2	34,8
Nej	22,2	24,0	26,7	32,2	24,3	25,8	26,3
Vet inte	<u>36,7</u>	<u>38,7</u>	<u>41,6</u>	<u>30,4</u>	<u>36,9</u>	<u>36,0</u>	<u>38,9</u>
	100,0	100,0	100,0	100,0	100,0	100,0	100,0

Medlemmar - icke medlemmar.

	Själv medlem	Annan hushålls-medlem	Någon hushålls-medlem	Ingen hushålls-medlem	Vet inte
	%	%	%	%	%
Ja	56,0	47,6	53,6	28,3	
Nej	20,4	23,5	21,3	28,4	
Vet inte	<u>23,6</u>	<u>28,9</u>	<u>25,1</u>	<u>43,3</u>	
	100,0	100,0	100,0	100,0	

Fråga 16.

"Tror Ni att medlemmarna i Kooperativa /Konsum/ kan inverka på hur affären drives?"

Förekommande affärstyper.

	Endast privat finnes	Endast Konsum finnes	Både priv. och Konsum finnas
	%	%	%
Ja	30,0	38,5	38,7
Nej	20,5	23,0	27,2
Vet inte	<u>49,5</u>	<u>38,5</u>	<u>34,1</u>
	100,0	100,0	100,0

Fråga 17.

De kooperativa föreningarnas årsmöten m.fl. möten anses av en stor del bland dem, som tillmäta medlemmarna möjlighet till inflytande, vara det instrument, varmed denna möjlighet blir en realitet. Men även indirekta medel nämnas: genom att gynna Konsum (handla hos Konsum) anser många att de kan inverka på affärsrörelsen.

Såsom särskilt anmärkningsvärt bör kanske påpekas att här (liksom i andra frågor) mången uttalar en bestämd åsikt utan att kunna närmare utveckla densamma. Detta är fallet med speciellt kvinnorna. Mången gång bottenar emellertid det hela i en viss oförmåga att uttrycka sina tankar tillräckligt klart. För de olika svarens valörer hänvisas till kommentarerna.

Fråga 17.

"Tror Ni att medlemmarna i Kooperativa /Konsum/ kan inverka på hur affären drives?"

/Om ja/ "På vad sätt?"

Totalt.

	%
Genom årsmöte etc.	15,5
Genom att gynna Konsum	7,7
Annat	8,5
Vet inte	<u>5,2</u>
	36,9

Kön.

	Män	Kvinnor
	%	%
Genom årsmöte etc.	19,7	11,5
Genom att gynna Konsum	6,8	8,5
Annat	9,3	7,9
Vet inte	<u>4,4</u>	<u>5,8</u>
	40,2	33,7

Fråga 17.

"Tror Ni att medlemmarna i Kooperativa /Konsum/ kan inverka på hur affären drives?"

/Om ja/ "På vad sätt?"

Socialgrupper.

	BS	M	A
	%	%	%
Genom årsmöte etc.	10,9	15,3	15,9
Genom att gynna Konsum	4,9	6,8	8,6
Annat	11,5	8,4	8,4
Vet inte	<u>3,8</u>	<u>3,9</u>	<u>6,2</u>
	31,1	34,4	39,1

Åldersklasser.

	20-29	30-49	50-64	65/-
	%	%	%	%
Genom årsmöte etc.	14,8	16,9	14,4	13,4
Genom att gynna Konsum	6,8	7,5	9,5	6,6
Annat	7,4	9,3	7,9	9,1
Vet inte	<u>7,7</u>	<u>5,4</u>	<u>3,4</u>	<u>2,8</u>
	36,7	39,1	35,2	31,9

Fråga 17.

"Tror Ni att medlemmarna i Kooperativa /Konsum/ kan inverka på hur affä ren drives?"

	<u>Land/stad.</u>	
	Land	Stad
	%	%
Genom årsmöte etc.	14,3	17,3
Genom att gynna Konsum	8,5	6,5
Annat	8,0	9,3
Vet inte	<u>5,9</u>	<u>3,9</u>
	36,7	37,0

	<u>Näring.</u>	
	Jo	Ön
	%	%
Genom årsmöte etc.	9,1	18,3
Genom att gynna Konsum	7,9	7,7
Annat	7,6	8,9
Vet inte	<u>6,1</u>	<u>4,7</u>
	30,7	39,6

Fråga 17.

"Tror Ni att medlemmarna i Kooperativa /Konsum/ kan inverka på hur affären drives?"

Landsdelar.

	No	Da	MH	Stm	Ög	Sk	Bovä
	%	%	%	%	%	%	%
Genom årsmöte etc.	18,2	16,1	10,6	19,5	14,2	12,2	19,6
Genom att gynna Konsum	8,4	12,3	4,6	5,5	10,6	9,7	5,2
Annat	8,6	6,5	9,2	8,7	10,2	8,8	7,1
Vet inte	<u>n 5,9</u>	<u>2,4</u>	<u>7,3</u>	<u>4,7</u>	<u>3,8</u>	<u>7,5</u>	<u>2,9</u>
	41,1	37,3	31,7	38,4	38,8	38,2	34,8

Medlemmar - icke medlemmar.

	Själv medlem	Annan hushålls- medlem	Någon hushålls- medlem	Ingen hushålls- medlem
	%	%	%	%
Genom årsmöte etc.	27,5	20,2	25,4	10,3
Genom att gynna Konsum	11,6	7,6	10,5	6,4
Annat	10,8	10,0	10,6	7,5
Vet inte	<u>6,1</u>	<u>9,8</u>	<u>7,1</u>	<u>4,1</u>
	56,0	47,6	53,6	28,3

Fråga 17.

"Tror Ni att medlemmarna i Kooperativa (Konsum) kan inverka på hur affären drives?"

Om genom årsmöte etc.

Genom att vara med på möten.

Genom majoritetsbeslut.

Klagar då man ej är nöjd.

Varje medlem kan ha inflytande genom att delta aktivt.

Genom att gå på mötena och säga sin mening.

Genom att vara medlemmar ha de väl rösträtt.

De får säga sin mening på sammanträdena.

Genom att bevista mötēna.

Genom att vara med på mötena.

Vi har ju våran rösträtt.

Genom önskemål på mötena.

Genom att framlägga önskemål.

Genom att deltaga på deras möten.

Man kan framlägga sina åsikter på mötena.

Genom att säga sin mening på årsmöte.

Genom deltagande i möten och beslut.

Genom att använda sin rösträtt.

Genom medlemsråden.

Medelålders hustru t. tjänsteman i stad.
Äldre arbetare i stad.

Yngre hustru t. ingenjör i stad.
Medelålders korrek-turläsare i stad.

Äldre hustru t. arbetare i stad.

Medelålders kvinna i stad.

Äldre hustru t. kassör i stad.

Medelålders arbetare i stad.

Medelålders arbetare i stad.

Äldre skräddare på landet.

Yngre hustru t. arbetare i stad.

Hustru t. förvaltare i jordbru.dep. i stad.

Medelålders musiker i stad.

Hustru t. arbetare i stad.

Äldre skräddare på landet.

Äldre hustru t. boktryckare i stad.

Medelålders skräddare i stad.

Äldre kassör i stad.

De ha visst medlemsråd och på så sätt kan nog en viss påverkan ske.

Föreslå vad de vill att de ska föra för artiklar.

De har ju sina möten och får där yttra sig om saker som berör affären.

Medlemmarna ha ju rätt att säga sin åsikt vid mötena.

Medlemsmöten med styrelsen, som ordnar förbättringar.

Jag tror att man kan föreslå olika saker och få dem behandlade.

Genom att medlemmarna ger förslag till affären.

Genom föreningar och möten.

Genom att uttala sig om vilket som är felaktigt på mötena.

På mötena.

På mötena.

Genom att välja styrelse och att vara med på mötena.

På distriktsmöten och sånt.

Genom medlemsråd ev. inte vad inköp o.d. beträffar.

Genom årsmötena.

Genom medlemsråden.

Medlemmar är ju med i medlemsrådet.

Om dom deltar i möten och opponerar sig.

Genom att medlemmarna sitta i ledningen.

Medelålders man i stad.

Yngre hustru t. cementarbetare i stad.

Äldre maskinreparatör i stad.

Medelålders möbelsnickare på landet.

Yngre försäkrings-tjänsteman i stad.

Yngre kv. garderobiär i stad.

Medelålders konstnär i stad.

Medelålders hustru t. jämnvägsman i stad.
Yngre hustru t. målarmästare i stad.

Medelålders arbetare i stad.

Medelålders hushållerska i stad.

Äldre hemmansägare på landet.

Yngre Kv. affärsbiträde i stad.

Medelålders butiks-förestånderska i stad.

Äldre förman i stad.

Medelålders kammarskriver i stad.

Hustru t. lagerarbetare på landet.

Äldre lagerchef i stad.

Äldre civilingenjör i stad.

Genom Sammanträden.

Föreningen bestämmer där som i andra föreningar.

Genom sammanträde.

På grund av medlemsskap kan de yttra sig.

Målarmästare i stad.

Yngre arbetare i stad.

Medelålders kontorist i stad.
Medelålders tegelarbetare på landet.

Om genom rekommendera affären m.m.

Genom att rekommendera den.

Genom propaganda.

Genom bekanta och bekantas propaganda.

Genom att skaffa nya medlemmar.

Från mun till mun.

Genom att rekommendera den.

Medlemmarna själva gör att rörelsen kan gå framåt genom bekanta.

Säga till andra att de ska handla där, det har jag själv gjort.

Genom att tala om för bekanta hur bra det är o.s.v.

Att framhålla för andra hur bra det är där.

Dess fler som handlar, dess bättre blir resultatet.

Genom att gynna de så mycket som möjligt och tala om för bekanta vissa fördelaktiga köp.

Genom agitation.

Kv. kontorist i stad.

Medelålders hustru t. kontorist i stad.

Medelålders diversearbetare på landet.

Medelålders lantarbetare på landet.

Yngre hembiträde på landet.

Yngre arbetare i stad.

Äldre resande i stad.

Medelålders arbetare i stad.

Yngre jordbruksarbetare på landet.

Äldre hustru t. skomakare i stad.

Hustru t. eldare i stad.

Medelålders hustru t. stuveriarbetare i stad.

Medelålders hustru t. fastighetsägare i stad.

Genom annat.

Genom att påverka ledningen.

Genom klagomål på felaktiga saker.

Det går väl att klaga ifall man vill.

De kan klaga.

Genom vad kunderna fordrar.

Genom att de äro så många.

Om de fordrar att få billigare varor så kan inköpen bli billigare.

De är så många så de måste väl kunna säga till om något.

Om dom handlar och stöder.

Genom kunderna.

Genom att själva kontrollera sina uppköp.

De kan hålla ordning på expediterna och hålla ordning i affären.

Med små pengar som dom aldrig får igen.

Genom att placera kapital.

Det är ju deras pengar.

Genom att kapitalet tillföres undan för undan och då blir de kapitalstarkare.

Äldre lantbrukare på landet.

Medelålders brandman i stad.

Äldre kvinna i stad.

Yngre arbetare i stad.

Medelålders fabriksarbetare på landet.

Äldre hustru t. pensionär i stad.

Medelålders skomakare i stad.

Yngre hustru t. lantbrukare.

Medelålders hustru t. föreståndare i stad.

Yngre hustru t. byggnadsingeniör i stad.

Medelålders servitris i stad.

Äldre hustru t. metallarbetare i stad.

Äldre hustru t. åkeriägare i stad.

Yngre hembiträde på landet.

Medelålders man i stad.

Äldre hustru t. målare på landet.

Möjligen indirekt genom att insätta kapital.

Genom sina andelar.

Man har ju den rätten, men tror inte det inverkar något.

Vad jag vet det är att många har ledsnät på Konsum.

Tvårsom.

Till en viss del.

Yngre manlig studerande i stad.

Medelålders till-skärare i stad.

Äldre f.d. lokförare i stad.

Pensionatsinnehavarinna och jordbrukare på landet.

Äldre arbetare i stad.

Medelålders hustru t. snickaremästare i stad.

Fråga 18.

Den gamla tesen att svensken icke är någon föreningsmänniska bekräftas på sätt och vis av svaren på fråga 18: "Deltog Ni under år 1943 i Er konsumtionsförenings distrikts- eller årsmöte?" 8 medlemmar av 10 svarade nej på fråga 18!

Män och kvinnor äro i detta fall lika dåliga föreningsmänniskor. De minst dåliga återfinnas bland medelklassens 50-64-åringar. Landsändar med aktivt föreningsfolk är Norrland och östra Götaland, medan Dalarna (d.v.s. Dalarna-Värmland) är befolkad med ett tydligen ur föreningssynpunkt "passivt" folk.

Fråga 18.

"Deltog Ni under år 1943 i Er konsumtionsförenings
distrikts- eller årsmöte?"

Totalt.

	%
Ja	5,4
Nej	19,0
Minns ej	0,3
Ej medlem då	<u>0,3</u>
	25,0

Kön.

	Män	Kvinnor
	%	%
Ja	5,8	4,9
Nej	18,5	19,7
Minns ej	0,3	0,3
Ej medlem då	<u>0,3</u>	<u>0,3</u>
	24,9	25,2

Fråga 18.

"Deltog Ni under år 1943 i Er konsumtionsförenings
distrikts- eller årsmöte?"

Socialgrupper.

	BS	M	A
	%	%	%
Ja	1,1	6,2	5,1
Nej	14,7	17,8	20,2
Minns ej	-	0,4	0,3
Ej medlem då	-	0,6	0,2
	<u>15,8</u>	<u>25,0</u>	<u>25,8</u>

Åldersklasser.

	20-29	30-49	50-64	65/-
	%	%	%	%
Ja	2,6	5,3	8,2	5,7
Nej	8,7	21,9	22,7	20,9
Minns ej	0,1	0,3	0,1	0,9
Ej medlem då	0,2	0,4	0,6	-
	<u>11,6</u>	<u>27,9</u>	<u>31,6</u>	<u>27,5</u>

Fråga 18.

"Deltog Ni under år 1943 i Er konsumtionsförenings
Distrikts- eller årsmöte?"

Land/stad.

	Land	Stad
	%	%
Ja	6,4	3,8
Nej	17,4	21,3
Minns ej	0,3	0,3
Ej medlem då	<u>0,3</u>	<u>0,3</u>
	24,5	25,7

Näring.

	Jo	Ön
	%	%
Ja	3,8	6,0
Nej	15,3	20,7
Minns ej	0,5	0,2
Ej medlem då	<u>0,3</u>	<u>0,3</u>
	19,9	27,2

Fråga 18.

"Deltog Ni under år 1943 i Er konsumtionsförenings
distrikts- eller årsmöte?"

	<u>Landsdelar.</u>						
	No	Da	MÅ	Stm	Ög	Sk	Bovä
	%	%	%	%	%	%	%
Ja	12,4	6,9	4,0	4,7	3,3	3,7	3,8
Nej	22,1	44,5	19,6	26,5	8,7	18,1	11,0
Minns ej	-	-	0,1	0,2	0,5	0,8	-
Ej medlem då	<u>0,7</u>	<u>-</u>	<u>-</u>	<u>0,4</u>	<u>0,3</u>	<u>0,7</u>	<u>0,2</u>
	35,2	51,4	23,7	31,8	12,8	23,3	15,0

Fråga 19.

Den lilla skara som kan betecknas som "föreningsfolket" är i stället desto mera aktiv. Detta gäller framför allt männen, bättre situerade (där alla som deltog i möte av något slag också deltog i val av styrelse eller ombud) och den äldre medelklassen.

Den lilla andelen aktiva i Dalarna hör till de mest aktiva, medan Norrlands och Skånes (riksområdet) aktiva icke i högre grad deltaga i val av styrelse eller ombud.

Fråga 19.

"Deltog Ni under år 1943 i Er konsumtionsförenings
distrikts- eller årsmöte?"

/Om ja/ "Deltog Ni i valet av styrelse eller ombud till årsmötet?"

	<u>Totalt.</u>
	%
Ja	3,6
Nej	1,6
Minns ej	<u>0,2</u>
	5,4

	<u>Kön.</u>	
	Män	Kvinnor
	%	%
Ja	4,5	2,7
Nej	1,2	2,0
Minns ej	<u>0,1</u>	<u>0,2</u>
	5,8	4,9

Fråga 19.

"Deltog Ni under år 1943 i Er konsumtionsförenings
distrikts- eller årsmöte?"

/Om ja/ "Deltog Ni i valet av styrelse eller ombud till årsmötet?"

Socialgrupper.

	BS	M	A
	%	%	%
Ja	1,1	4,1	3,3
Nej	-	1,8	1,6
Minns ej	-	<u>0,3</u>	<u>0,2</u>
	1,1	6,2	5,1

Åldersklasser.

	20-29	30-49	50-64	65/-
	%	%	%	%
Ja	1,4	3,6	5,7	3,2
Nej	1,2	1,5	1,9	2,3
Minns ej	-	<u>0,2</u>	<u>0,6</u>	<u>0,2</u>
	2,6	5,3	8,2	5,7

Fråga 19.

"Deltog Ni under år 1943 i Er konsumtionsförenings
distrikts- eller årsmöte?"

/Om ja/ "Deltog Ni i valet av styrelse eller ombud till årsmötet?"

<u>Land/stad.</u>		
	Land	Stad
	%	%
Ja	4,2	2,5
Nej	1,9	1,1
Minns ej	<u>0,3</u>	<u>0,2</u>
	6,4	3,8

<u>Näring.</u>		
	Jo	Ön
	%	%
Ja	2,5	4,0
Nej	1,2	1,7
Minns ej	<u>0,1</u>	<u>0,3</u>
	3,8	6,0

Fråga 19.

"Deltog Ni under år 1943 i Er konsumtionsförenings
distrikts- eller årsmöte?"

/Om ja/ "Deltog Ni i valet av styrelse eller ombud till årsmötet?"

Landsdelar.

	No	Da	M&E	Stm	Ög	Sk	Bov&
	%	%	%	%	%	%	%
Ja	21,6	10,7	12,6	9,1	21,0	7,7	17,4
Nej	13,6	2,6	1,2	4,9	4,9	5,9	7,4
Minns ej	-	-	3,0	0,7	-	2,4	-
	35,2	13,3	16,8	14,7	25,9	16,0	24,8

Fråga 20.

Denna fråga tjänade närmast ändamålet att leda in "diskussionen" på skillnaderna mellan privataffärernas och de kooperativa affärernas återbäring (om nu vederbörande ansåg att någon skillnad föreligger bortsett från storleken).

Anmärkningsvärt många (nära 40%) anse att det icke är någon skillnad mellan privata och kooperativa affärers återbäring (bortsett från storleken av denna). Denna åsikt är särskilt markerad bland de bättre situerade. Geografiskt synes det möjligt urskilja trenne områden: Norra Sverige med höga procenttal för nej-svarare; södra Sverige med relativt låga procenttal och mellersta Sverige med "mellansiffror".

Relativt lika många medlemmar som icke medlemmar svarade nej: ca 40%. Men de icke medlemmar som inte kunde ge svar på fråga 20, voro dubbelt så många som de, som själva äro medlemmar (44,5% mot 21,7%).

Som naturligt måste det anses, att i orter där endast privata affärer finnes, antalet av dem, som svarade vet inte, utgjorde över 50%.

Fråga 20.

"Anser Ni att det är någon skillnad mellan de privata affärernas återbäring och Kooperativas /Konsums/ återbäring, bortsett från återbäringens storlek?"

	<u>Totalt.</u>
	%
Ja	23,7
Nej	39,2
Vet inte	<u>37,1</u>
	100,0

	<u>Kön.</u>	
	Män	Kvinnor
	%	%
Ja	25,0	22,5
Nej	40,0	38,5
Vet inte	<u>35,0</u>	<u>39,0</u>
	100,0	100,0

Fråga 20.

"Anser Ni att det är någon skillnad mellan de privata affärernas återbäring och Kooperativas /Konsums/ återbäring, bortsett från återbäringens storlek?"

Socialgrupper.

	BS	M	A
	%	%	%
Ja	24,6	23,6	23,7
Nej	48,6	40,3	37,7
Vet inte	<u>26,8</u>	<u>36,1</u>	<u>38,5</u>
	100,0	100,0	100,0

Åldersklasser.

	20-29	30-49	50-64	65/-
	%	%	%	%
Ja	20,4	26,4	25,4	16,2
Nej	39,2	38,0	39,1	44,2
Vet inte	<u>40,4</u>	<u>35,6</u>	<u>35,5</u>	<u>39,6</u>
	100,0	100,0	100,0	100,0

Fråga 20.

"Anser Ni att det är någon skillnad mellan de privata affärernas återbäring och Kooperativas /Konsums/ återbäring, bortsett från återbäringens storlek?!"

Land/stad.

	Land	Stad
	%	%
Ja	20,7	28,2
Nej	38,3	40,6
Vet inte	<u>41,0</u>	<u>31,2</u>
	100,0	100,0

Näring.

	Jo	Ön
	%	%
Ja	16,4	26,9
Nej	36,9	40,2
Vet inte	<u>46,7</u>	<u>32,9</u>
	100,0	100,0

Fråga 20.

"Anser Ni att det är någon skillnad mellan de privata affärernas återbäring och Kooperativas /Konsums/ återbäring, bortsett från återbäringens storlek?"

Landsdelar.

	No	Da	MH	Stm	Ög	Sk	Bovä
	%	%	%	%	%	%	%
Ja	24,9	19,9	17,6	26,5	23,8	25,6	26,7
Nej	45,9	50,7	42,2	42,2	34,1	35,7	31,1
Vet inte	29,2	29,4	40,2	31,3	42,1	38,7	42,2
	100,0	100,0	100,0	100,0	100,0	100,0	100,0

Medlemmar - icke medlemmar.

	Själv medlem	Annan hushålls- medlem	Någon hushålls- medlem	Ingen hushålls- medlem
	%	%	%	%
Ja	36,5	33,8	35,7	17,1
Nej	41,8	42,1	41,9	38,4
Vet inte	21,7	24,1	22,4	44,5
	100,0	100,0	100,0	100,0

Fråga 20.

"Anser Ni att det är någon skillnad mellan de privata affärernas återbäring och Kooperativas /Konsums/ återbäring, bortsett från återbäringens storlek?"

Förekommande affärstyper.

	Endast priv.aff. finnes	Endast Konsum finnes	Både priv. och Konsum finnes
	%	%	%
Ja	17,1	30,8	25,5
Nej	27,4	38,4	42,7
Vet inte	<u>55,5</u>	<u>30,8</u>	<u>31,8</u>
	100,0	100,0	100,0

Fråga 21.

Denna fråga var en s.k. öppen fråga; det har trots detta varit möjligt att komprimera svaren i ett fåtal grupper.

De som känna till någon principiell skillnad mellan kooperativ och privat återbäring ha alla pekat på en eller annan (men i varje fall endast en) detalj av problemet.

Detta beror möjligen på att återbäringsproblemet varit och är en av dessa stridsfrågor, som oftast stötts och blötts i slagordens tecken: "Man satsar in pengar som man 'ej får ut".

Den mest poängterade detaljen i de olika återbäringsystemen är Kooperativas andelssystem resp. frånvaron av sådant system i privathandeln. Att andelssystemet har såväl anhängare som motståndare framgår med önskvärd tydlighet av kommentarerna.

De olika "klyvningarna" av denna fråga ge icke anledning till ytterligare diskussion.

Fråga 21.

"Anser Ni att det är någon skillnad mellan de privata affärernas återbäring och Kooperativas /Konsums/ återbäring, bortsett från återbäringens storlek?"

/Om ja/ "Vari består då denna olikhet?"

Totalt.

	%
I Konsum en gång pr år men när som helst i privata affärer	3,4
I Konsum kontant men i varor i privata affärer	1,9
I Konsum andelar, men icke i privata affärer	8,1
Annat	7,9
Vet inte	<u>2,4</u>
	23,7

Kön.

	Män	Kvinnor
	%	%
I Konsum en gång pr år men när som helst i privata affärer	2,4	4,3
I Konsum kontant men i varor i privata affärer	1,9	2,0
I Konsum andelar men icke i privata affärer	9,3	6,9
Annat	8,6	7,3
Vet inte	<u>2,8</u>	<u>2,0</u>
	25,0	22,5

Fråga 21.

"Anser Ni att det är någon skillnad mellan de privata affärernas återbäring och Kooperativas /Konsums/ återbäring, bortsett från återbäringens storlek?"

/Om ja/ "Vari består då denna olikhet?"

Socialgrupper.

	BS	M	A
	%	%	%
I Konsum en gång pr år men när som helst i privata affärer	2,2	4,1	2,9
I Konsum kontant men i varor i privata affärer	1,7	1,9	2,0
I Konsum andelar, men icke i privata affärer	9,3	7,1	8,7
Annat	9,3	8,0	7,6
Vet inte	<u>2,1</u>	<u>2,5</u>	<u>2,5</u>
	24,6	23,6	23,7

Åldersklasser.

	20-29	30-49	50-64	65/-
	%	%	%	%
I Konsum en gång pr år men när som helst i privata affärer	3,6	3,9	3,0	1,7
I Konsum kontant men i varor i privata affärer	1,4	2,5	2,0	0,6
I Konsum andelar, men icke i privata affärer	8,4	8,6	7,7	6,2
Annat	4,2	9,0	10,3	6,0
Vet inte	<u>2,8</u>	<u>2,4</u>	<u>2,4</u>	<u>1,7</u>
	20,4	26,4	25,4	16,2

Fråga 21.

"Anser Ni att det är någon skillnad mellan de privata affärernas återbäring och Kooperativas /Konsums/ återbäring, bortsett från återbäringens storlek?"

/Om ja/ "Vari består då denna olikhet?"

Land/stad.

	Land	Stad
	%	%
I Konsum en gång pr år men när som helst i privata affärer	2,7	4,4
I Konsum kontant men i varor i privata affärer	1,5	2,6
I Konsum andelar men icke i privata affärer	6,5	10,5
Annat	7,5	8,6
Vet inte	<u>2,5</u>	<u>2,1</u>
	20,7	28,2

Näring.

	Ja	Ön
	%	%
I Konsum en gång pr år men när som helst i privata affärer	2,4	3,8
I Konsum kontant men i varor i privata affärer	0,5	2,6
I Konsum andelar, men icke i privata affärer	4,3	9,7
Annat	6,2	8,6
Vet inte	<u>3,0</u>	<u>2,2</u>
	16,4	26,9

Fråga 21.

"Anser Ni att det är någon skillnad mellan de privata affärernas återbäring och Kooperativas /Konsums/ återbäring, bortsett från återbäringens storlek?"

/Om ja/ "Vari består då denna olikhet?"

Landsdelar.

	No	Da	MÄ	Stm	Ög	Sk	Bovä
	%	%	%	%	%	%	%
I Konsum en gång pr år men när som helst i priv. affärer	4,2	1,7	2,1	5,1	2,3	5,9	2,0
I Konsum kontant men i varor i privata affärer	1,9	1,4	2,0	2,0	0,6	0,4	4,6
I Konsum andelar, men icke i privata affärer	7,5	15,1	9,7	5,6	7,0	5,0	10,3
Annat	7,0	1,7	3,2	12,9	10,6	9,4	9,0
Vet inte	4,3	-	0,6	0,9	3,3	4,9	0,8
	24,9	19,9	17,6	26,5	23,8	25,6	26,7

Medlemmar - icke medlemmar.

	Själv medlem	Annan hushålls-medlem	Någon hushålls-medlem	Ingen hushålls-medlem
	%	%	%	%
I Konsum en gång pr år men när som helst i priv. affärer	3,7	6,1	4,4	2,9
I Konsum kontant men i varor i privata affärer	4,3	2,7	3,8	0,8
I Konsum andelar men icke i privata affärer	13,3	12,7	13,1	5,1
Annat	12,1	9,8	11,5	6,1
Vet inte	3,1	2,5	2,9	2,2
	36,5	33,8	35,7	17,1

Fråga 21.

"Anser Ni att det är någon skillnad mellan de privata affärernas återbäring och Kooperativas /Konsums/ återbäring, bortsett från återbäringens storlek?"

/Om Ja/ "Vari består då denna olikhet?"

Förekommande affärstyper.

	Endast priv.aff. finnes	Endast Konsum finnes	Både privata och Konsum finnas
	%	%	%
I Konsum en gång pr år men när som helst i priv. affärer	2,6	-	3,6
I Konsum kontant, men i varor i privata affärer	0,9	15,4	2,1
I Konsum andelar, men icke i privata affärer	3,0	-	9,6
Annat	8,1	15,4	7,5
Vet inte	<u>2,5</u>	<u>-</u>	<u>2,7</u>
	17,1	30,8	25,5

Fråga 21.

"Vari består då denna olikhet?"

(Om ja på fråga 20)

I Konsum en gång per år men när som helst i privata affärer.

I Konsum en gång om året. I privata, när man vill.

I priv. aff. får man återbäring när som helst. I Konsum en gång om året.

Det är bättre med Konsums återbäring för det blir mera på en gång.

Privataffärernas återbäring får man ut när som helst.

Man kan få ut återbäringen när man vill i de privata affärerna.

I de privata får man pengarna med det samma.

Konsum lämnar återbetalning endast en gång om året.

I Konsum pengar en gång om året, och då får man en liten slant.

I privataffären kan man få ut rabatten när som helst.

I de privata affärerna får man allt efter som man lämnar kvitton, i Konsum får man på en gång.

I privat får man igen det när man vill.

I privata får man ut den när man vill ha.

I privata får man ut rabatten när man vill. I Konsum får man inte ut det när man vill.

Hustru t. snickaremästare i stad.

Äldre hustru t. arbetare i stad.

Äldre hustru t. arbetare på landet.

Yngre kock på landet.

Medelålders köpman i stad.

Medelålders målare i stad.

Medelålders hustru t. köpman i stad.

Hustru t. verkmästare i stad.

Äldre hustru t. arbetare i stad.

Äldre arbetare på landet.

Äldre kvinna på landet.

Äldre fiskare på landet.

Medelålders hustru t. verk-
mästare på landet.

I Konsum kontant men i varor
i privata affärer.

- | | |
|---|---|
| Man får kontant i Konsum, men i dom privata affärerna i varor. | Äldre åkeriägare i stad. |
| Konsum utbetalar kontanter medan privata affärer ger återbäring i varor. | Medelålders arbetare på landet. |
| Pengar i Konsum. Varor hos privata. | Äldre arbetare i stad. |
| I privata får man ta varor för kvittona. | Hustru t. hemmansägare på landet. |
| I Konsum får man ränta på det man har inestående i privata får man ut det bara i varor. | Yngre hustru t. hemmansägare på landet. |
| I Konsum får jag mina pengar att köpa för vilket ger ny rabatt. I privata får jag bara varor. | Medelålders hustru t. svarvare i stad. |
| Man erhåller pengar hos Konsum - men varor hos privathandlande. | Medelålders snickare i stad. |
| Privata ger återbäring i varor. Konsum i kontanter. | Yngre verkmästare i stad. |
| Konsum lämnar återbäring i form av kontanter. | Yngre chaufför i stad. |
| Hos privata lämnas återbäring i form av varor, men i Konsum i form av pengar. | Medelålders fabrikör i stad. |
| Konsum ger kontanter men privataffärerna varor. | Medelålders synerska på landet. |
| I Konsum lämnas ju kontanter, medan priv. aff. endast lämna varor. | Hustru t. byggnadsarbetare på landet. |
| Vi får pengar, men de privata affärerna ger matvaror. | Medelålders fabriksarbetare på landet. |
| I Konsum får man pengar och ej varor. | Medelålders kyrkovaktmästare på landet. |
| I privathandeln måste man ta ut varor för rabatten. | Äldre hustru t. målare på landet. |

I Konsum andelar men icke i privata affärer.

I Konsum får man ej pengarna utan får dem insatta på bok.

I de privata affärerna får man alltid ut återbäringen men i Konsum måste man vara medlem för att få ut dem.

Man satsar in pengar som man ej får ut.

Skillnaden är att man måste ha insats för att få ut återbäringen.

Från Konsums avgår en viss summa till spar-kassa.

Den ger delägarskap.

Konsum vill ha sina medlemmar under sig på alla vis. Medlemmarna få icke själva bestämma över sina egna pengar.

Man måste sätta in 100 kr. för att få ut hela återbäringen.

Den återbäring som Konsum beviljar får man ju inte se.

Man får ju bara plocka in pengarna på K.F.

I Konsum går det ju till föreningen.

Man får ingen återbäring förrän ett visst belopp insatts i Kooperativa.

Andelsinlösning i Konsum.

Man får lämna ett visst belopp hos Konsum.

Konsum har ett bra system genom sina böcker.

Det blir en samlad peng.

Man får ej ut hela rabatten.

Medelålders kv. fotograf på landet.

Medelålders arbetare i stad.

Medelålders portier i stad.

Yngre frisör i stad.

Äldre f.d. affärsinnehavarinna i stad.

Yngre arbetare i stad.

Äldre hemmansägare på landet.

Yngre glas målare i stad.

Äldre handlande i stad.

Medelålders veterinär-assistent i stad.

Medelålders arbetare i stad.

Yngre arbetare på landet.

Yngre skrädderiarbetare i stad.

Äldre hustru t. arbetare i stad.

Yngre frisör på landet.

Yngre fönsterputsare i stad.

Medelålders hustru t. typograf i stad.

Annat.

Genom att varorna är bättre i Konsum.

Återbäring på smör och ägg får man inte i de privata affärerna men i Konsum. Åtminstone var det så förr.

Kooperativa håller billigare priser.

Återbäring på mjölk o.d. i K.F. men ej i privata affärer.

Konsums är större.

I Konsum fick man åtminstone förr återbäring på flera varuslag än i de privata affärerna.

Konsum har mycket bra varor.

Di privata ha nu ej någon återbäring, men äro dyrare.

Får ingen återbäring just nu, men de priv. aff. har bättre mat.

Flera privataffärer ha ej återbäring.

Ingen återbäring alls.

Privataffärerna har väl ingen återbäring nu under kriget.

Att man inte får någon återbäring nu mera, hos de privata affärerna.

De flesta privataffärerna lämna ingen återbäring.

Många privata ha ingen återbäring alls.

Här ger ej priv.aff. någon rabatt.

Här ger en del priv. affärer ingen rabatt alls och tar ändå mer för varorna än Konsum.

Privata affärer lämna ju ingen återbäring.

Medelålders hustru t. arbetare på landet.
Hustru t. arbetare på landet.

Medelålders arbetare på landet.
Äldre handelsresande i stad.

Äldre arbetare i stad.

Äldre lantbrukare på landet.

Äldre arbetare på landet.

Hustru t. förman i stad.

Hustru t. civilanställd i stad.

Yngre hustru t. byggnadsingenjör i stad.
Äldre pensionär i stad.

Medelålders jernvägs-tjänstemn på landet.

Medelålders musiker i stad.

Yngre hustru t. kamrer i stad.

Äldre arbetare på landet.

Medelålders hustru t. lantbrukare på landet.
Medelålders hustru t. fördräng på landet.

Hustru t. kommunalarbetare i stad.

Flera privata affärer ha ej återbäring.

Förtjänsten skall delas mellan medlemmarna.

Det är mycket besvärligare att få ut återbäringen hos Konsum.

Hos Konsum får man dels ekonomisk återbäring och dels går vinsten till utbildning av biträden, varigenom bättre bemötande erhålles.

Yngre byggnadsingenjör
i stad.

Medelålders hustru t.
arbetare på landet.

Hustru t. jordbrukare på
landet.

Äldre arbetare på landet.

Fråga 22.

Innehavaren av den privata affären bestämmer själv rabatten, anser 44 % av de tillfrågade.

Denna höga procentsats återfinnes i alla socialgrupperna, åldersklasserna, bland folk på land och i stad; endast vid en jämförelse mellan de olika landsdelarna framträder aktningvärda avvikelser: i Mälardalens län är det endast 31.1 % som anser att innehavaren själv bestämmer återbäringen (medan 52.3 % inte veta vem) mot 58.6 % i Norrland (med endast 24.9 % som ej veta vem).

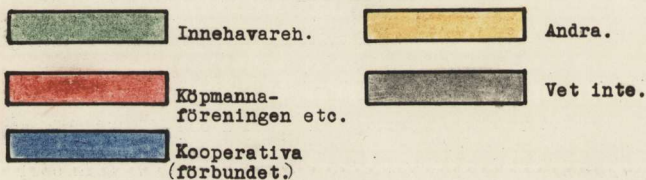
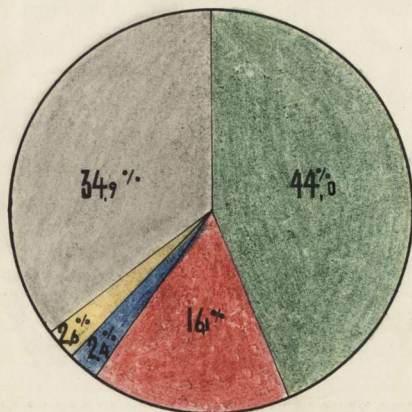
Även mellan medlemmar och icke medlemmar föreligger starkt skiljaktliga åsikter: På kooperativt håll tillmätta relativt flera än på icke kooperativt innehavaren bestämmanderätten, medan motsatser gör sig gällande i fråga om köpmannaföreningarna.

Procenten av dem som svara vet inte är hög: totalt 34.9 %.

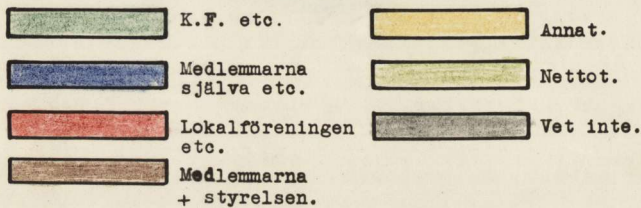
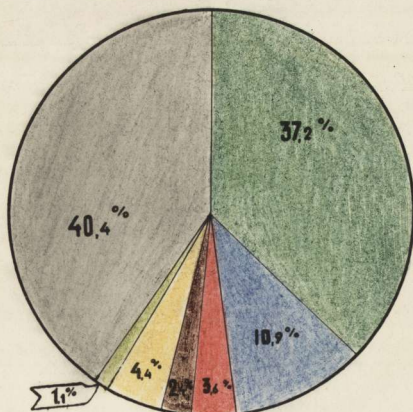
Som i den inledande översikten anmärktes, svarade en visserligen liten del av de intervjuade, att rabatten i de privata affärerna frambringats av konkurrensen med "kooperativa".

I dessa fall har man väl avsett att den lokala konkurrensen medfört sådana lokala verkningar. Som av kommentarerna framgår, har man emellertid ibland använt sådana ord som att "Kooperativa Förbundet bestämmer rabatten". Alla dessa svar redovisas under den gemensamma rubriken Kooperativa /Förbundet/.

" VEM BESTÄMMER RABATTEN I DE PRIVATA AFFÄRERNA ?"



"VEM BESTÄMMER ÅTERBÄRINGEN HOS KOOPERATIVA (KONSUM)?"



Fråga 22.

"Vem bestämmer rabatten i de privata affärerna?"

Totalt.

	%
Innehavaren etc.	44,0
Köpmannaföreningen etc.	16,1
Kooperativa (Förbundet)	2,4
Andra	2,6
Vet inte	<u>34,9</u>
	100,0

Kön.

	Män	Kvinnor
	%	%
Innehavaren etc.	41,6	46,6
Köpmannaföreningen etc.	13,4	19,0
Kooperativa (Förbundet)	1,7	3,1
Andra	2,1	3,1
Vet inte	<u>28,2</u>	<u>41,2</u>
	100,0	100,0

Fråga 22.

"Vem bestämmer rabatten i de privata affärerna?"

Socialgrupper.

	BS	M	A
	%	%	%
Innehavaren etc.	44,3	43,9	44,1
Köpmannaföreningen etc.	24,6	17,6	14,4
Kooperativa /Förbundet/	2,7	2,8	2,0
Andra	4,4	2,5	2,5
Vet inte	<u>24,0</u>	<u>33,2</u>	<u>37,0</u>
	100,0	100,0	100,0

Åldersklasser.

	20-29	30-49	50-64	65/-
	%	%	%	%
Innehavaren etc.	43,4	43,5	44,1	46,8
Köpmannaföreningen etc.	14,1	17,5	17,5	11,7
Kooperativa /Förbundet/	2,2	2,8	2,3	1,1
Andra	1,6	2,3	3,5	3,8
Vet inte	<u>38,7</u>	<u>33,9</u>	<u>32,6</u>	<u>36,6</u>
	100,0	100,0	100,0	100,0

Fråga 22.

"Vem bestämmer rabatten i de privata affärerna?"

Land/stad.

	Land	Stad
	%	%
Innehavaren etc.	45,3	42,0
Köpmannaföreningen etc.	13,7	19,9
Kooperativa /Förbundet/	2,0	2,9
Andra	2,3	3,0
Vet inte	<u>36,7</u>	<u>32,2</u>
	100,0	100,0

Näring.

	Ja	Ön
	%	%
Innehavaren etc.	45,4	43,4
Köpmannaföreningen etc.	12,6	17,6
Kooperativa /Förbundet/	0,8	3,1
Andra	2,1	2,8
Vet inte	<u>39,1</u>	<u>33,1</u>
	100,0	100,0

Fråga 22.

"Vem bestämmer rabatten i de privata affärerna?"

Landsdelar.

	No	Da	MH	Stm	Ög	Sk	Bovä
	%	%	%	%	%	%	%
Innehavaren etc.	58,6	37,0	31,1	48,0	39,9	46,9	45,0
Köpmannaföreningen etc.	10,4	20,2	13,2	9,6	22,6	10,5	25,7
Kooperativa /Förbundet/	3,0	6,8	1,6	0,9	0,5	3,1	2,7
Andra	3,1	3,1	1,4	1,3	2,5	3,3	3,1
Vet inte	<u>24,9</u>	<u>32,9</u>	<u>52,3</u>	<u>40,2</u>	<u>34,5</u>	<u>36,2</u>	<u>23,5</u>
	100,0	100,0	100,0	100,0	100,0	100,0	100,0

Medlemmar - icke medlemmar.

	Själv medlem	Annan hushålls- medlem	Någon hushålls- medlem	Ingen hushålls- medlem
	%	%	%	%
Innehavaren etc.	48,9	45,5	47,9	42,2
Köpmannaföreningen etc.	12,8	12,5	12,7	17,9
Kooperativa /Förbundet/	4,1	2,7	3,7	1,3
Andra	1,6	0,7	1,4	3,2
Vet inte	<u>32,6</u>	<u>38,6</u>	<u>34,3</u>	<u>35,4</u>
	100,0	100,0	100,0	100,0

Fråga 22.

"Vem bestämmer rabatten i de privata affärerna?"

Förekommande affärstyper.

	Endast priv.aff. finnes	Endast Konsum finnes	Både priv. och Konsum finnes
	%	%	%
Innehavaren etc.	41,9	76,9	44,5
Köpmannaföreningen etc.	15,7	15,4	16,3
Kooperativa /Förbundet/	0,4	-	3,0
Andra	2,5	-	2,6
Vet inte	<u>39,5</u>	<u>7,7</u>	<u>33,6</u>
	100,0	100,0	100,0

Fråga 22.

"Vem bestämmer rabatten i de privata affärens?"

Innehavaren etc.

Affärrinnehavaren.	Hustru t. arbetare på landet.
Handlaren själv.	Hustru t. lantbrukare på landet.
Affärsinnehavaren själv.	Yngre mekaniker i stad.
Ägaren.	Medelålders köpman i stad.
Affären själv.	Yngre lagerbiträde i stad.
Innehavaren själv.	Yngre murare i stad.
Handlaren.	Yngre hustru t. hemmansägare på landet.
Chefen.	Kv. fotograf på landet.
Affären själv.	Yngre arbetare på landet.
Företagaren.	Medelålders arbetare på landet.
Ägaren.	Medelålders hustru t. rättsare på landet.
Den som har affären.	Yngre trädgårdselev på landet.
Innehavaren.	Hustru t. trädgårdsmästare på landet.
Affärsmannen.	Pensionär i stad.
Affärsinnehavaren själv.	Medelålder musiker i stad.
Chefen för företaget.	Äldre handlande i stad.
Handlanden själv.	Äldre åkeriägare i stad.
Affärsinnehavaren själv.	Yngre hustru t. banktjänsteman i stad.
Köpmannen själv.	Yngre manl. butiksföreståndare på landet.
Privathandlaren.	Äldre ladugårdsförman på landet.
Handlaren själv.	Yngre föreståndarinna på landet.
Ägaren.	Medelålders hustru t. arbetare på landet.

Handlaren.	Äldre husmor på landet.
Företagaren.	Äldre lantbrukare.
Affären själv.	Yngre hustru t. kamrer i stad.
Handlaren.	Medelålders arbetare på landet.
Det gör handlaren.	Äldre arbetare på landet.
De gör la' han som äger'n.	Yngre hustru t. statare på landet.
Ägaren.	Yngre hustru t. affärsbi- tråde i stad.
Affärsinnehavaren.	Yngre arbetare i stad.
Handlaren själv.	Äldre gårdsägare i stad.
Affärsinnehavaren.	Expeditor i stad.
Ägaren.	Yngre hustru t. arbetare på landet.
De själva.	Äldre hustru t. arbetare i stad.
Innehavaren.	Medelålders jordbrukare.
Handlaren själv.	Yngre hustru t. arbetare i stad.
Ägaren själv.	Yngre hembitråde i stad.
Handlaren själv.	Äldre hustru t. hemmans- ägare på landet.
Handlaren.	Äldre hemmansägare på landet.
Köpmannen själv.	Äldre hustru t. arbetare i stad.
Handlaren själv.	Medelålders hustru t. sjö- kapten i stad.
Affärens innehavare.	Medelålders hustru t. snickare- mästare i stad.
Ägarna.	Hustru t. verkmästare i stad.
Handlaren.	Medelålders hustru t. hem- mansägare på landet.
Affärsinnehavaren.	Medelålders arbetare i stad.

Köpmannaföreningen etc.

Det finns väl styrelse som ordnar med det.	Äldre hustru t. rättare på landet.
Köpmannaföreningen.	Medelålders hustru t. direktör på landet.
Köpmannaförbundet.	Medelålders hustru t. försäljare i stad.
Köpmannaförbundet.	Hustru t. frisör i stad.
Köpmannaföreningen.	Yngre arbetare i stad.
Affärsmännens förening.	Medelålders stensättare i stad.
Köpmannaföreningen.	Medelålders försäkringsinspektör i stad.
Köpmannaföreningen.	Medelålders handelsidkare på landet.
Handelsföreningen.	Yngre hustru t. snickare på landet.
Föreningarna.	Medelålders handlande i stad.
Köpmannaförbundet.	Pressare på landet.
Köpmannaföreningen.	Medelålders hustru t. jordbrukare.
Köpmannaföreningen.	Äldre maskinmästare i stad.
Affärsmännens sammanslutning.	Medelålders arbetare på landet.
Föreningen av affärsidkare.	Hustru t. köpman i stad.
Köpmannaföreningen.	Yngre hustru t. arbetare
Köpmannaföreningen	Äldre barberare i stad.
Styrelsen för de privata handlarnas sammanslutning.	Medelålders virkesmätare i stad.
Köpmännens förening.	Medelålders målare i stad.
Köpmannaföreningen.	Äldre lärarinna i stad.
Handlarnas föreningar.	Yngre arbetare i stad.
Det gör väl någon slags affärsmannaförening.	Äldre arbetare i stad.

Köpmannaföreningen.	Medelålders hustru t. sjöman i stad. Yngre kock i stad.
Platsens köpmannaförening.	
Köpmännens sammanslutning.	Medelålders journalist på landet.
Köpmännens organisation.	Hälsovårdsinspektör i stad.
Köpmannaförbundet.	Äldre arbetare i stad.
Godtyckligt av köpmannaföreningarna.	Yngre frisör på landet.
Köpmannaförbundet.	Medelålders hustru t. åkeriägare på landet.
Köpmannaföreningen.	Medelålders arbetare på landet.

Rätta sig efter Konsum.

Rättar sig efter K.F.	Medelålders hustru t. affärsman i stad.
Konsum. Dom började nämligen med rabat- ten på 3 % och sen måste dom andra ha lika.	Äldre arbetare i stad.
Konsum.	Yngre arbetare i stad.
Privata affärens återbäring brukar vara beroende av koop. återbäring.	Medelålders arbetare på landet.
Ska man säga att det är Konsum?	Skolkökslärarinna i stad.
Konsum!	Äldre köpman i stad.
Med en paradox: Kooperativa förbundet.	Medelålders redaktör i stad.
Kooperativa förbundet.	Medelålders arbetare i stad.
De får rätta sig efter Konsum.	Äldre drockchaufför i stad.
Egentligen Konsum.	Medelålders verkmästare i stad.
Innehavaren, som måste taga hänsyn till konkurrenten bl.a. Konsum.	Medelålders Ingenjör i stad.
De rätta sig efter Konsum.	Tekniskt biträde i stad.

Ägaren, ofta på grund av att Konsum ger.

Det är väl Konsum det kommer an på att vi fått rabatt.

Kunderna, eller kanske Konsum, är orsak till att rabatt lämnas. Får man ej rabatt i privataffärer kan man ju börja handla hos Konsum.

Äldre hustru t. skräddare i stad.

Hustru t. arbetare i stad.

Medelålders vaktmästare i stad.

Annat.

Staten eller imehavaren.

Staten.

Staten.

Livsmedelkommissionen.

Staten.

Praxis.

Kutymen.

Handlarnas omsättning.

Omsättningen.

Medelålders arbetare i stad.

Äldre hustru t. lantbrukare på landet.

Medelålders hustru t. arbetare på landet.

Äldre hustru t. postmästare i stad.

Äldre möbelhandlande i stad.

Yngre jordbrukare på landet.

Äldre bonde på landet.

Medelålders hustru t. sergeant i stad.

Medelålders hustru t. murare i stad.

Fråga 23.

I jämförelse med svaren på fråga 22 äro svaren på fråga 23 mera nyanserade.

Vad som främst tilldrager sig intresset här är att de, som anse att återbäringen bestämmes centralt av K.F. äro vida flera än de, som anse att bestämmandet sker lokalt. Detta är fallet även med medlemmarna; relativt flera medlemmar än icke medlemmar omfatta för övrigt denna mening.

Som anmärkningsvärd måste den regionala fördelningen anses: 59.9 % av den vuxna befolkningen i Mälardalslän kunde icke ge svar på denna fråga.

Fråga 23.

"Vem bestämmer återbringningen hos Kooperativa /Konsum/?"

	<u>Totalt.</u>	%
K.F. etc.		37,2
Medlemmarna själva etc.		10,9
Lokalföreningen etc.		3,6
Medlemmarna och styrelsen		2,4
Annat		4,4
Nettot		1,1
Vet inte		<u>40,4</u>
		100,0

	<u>Kön.</u>	Män	Kvinnor
		%	%
K.F. etc.		42,7	32,1
Medlemmarna själva etc.		11,7	10,2
Lokalföreningen etc.		3,5	3,7
Medlemmarna och styrelsen		3,2	1,7
Annat		5,3	3,6
Nettot		1,5	0,7
Vet inte		<u>32,1</u>	<u>48,0</u>
		100,0	100,0

Fråga 23.

"Vem bestämmer återbärningen hos Kooperativa /Konsum/?"

Socialgrupper.

	BS	M	A
	%	%	%
K.F. etc.	41,0	37,9	36,5
Medlemmarna själva etc.	11,5	10,8	11,0
Lokalföreningen etc.	3,8	3,2	3,8
Medlemmarna och styrelsen	6,0	2,8	1,9
Annat	1,6	4,9	4,3
Nettot	1,6	1,2	1,0
Vet inte	<u>34,5</u>	<u>39,2</u>	<u>41,5</u>
	100,0	100,0	100,0

Åldersklasser.

	20-29	30-49	50-64	65/-
	%	%	%	%
K.F. etc.	31,1	39,9	37,3	39,0
Medlemmarna själva etc.	12,7	11,2	10,6	6,8
Lokalföreningen etc.	5,3	2,9	3,8	2,1
Medlemmarna & styrelsen	2,0	2,7	3,2	0,6
Annat	3,8	4,0	6,5	3,4
Nettot	0,3	1,5	1,2	0,6
Vet inte	<u>44,8</u>	<u>37,8</u>	<u>37,4</u>	<u>47,5</u>
	100,0	100,0	100,0	100,0

Fråga 23.

"Vem bestämmer återbäringen hos Kooperativa /Konsums/?"

Land/stad.

	Land	Stad
	%	%
K.F. etc.	34,9	40,6
Medlemmarna själva etc.	10,2	12,1
Lokalföreningen etc.	3,9	3,1
Medlemmarna och styrelsen	2,1	2,9
Annat	5,0	3,6
Nettot	1,2	1,0
Vet inte	<u>42,7</u>	<u>36,7</u>
	100,0	100,0

Näring.

	Ja	Ön
	%	%
K.F. etc.	32,2	39,4
Medlemmarna själva etc.	8,4	12,0
Lokalföreningen etc.	3,6	3,6
Medlemmarna och styrelsen	2,1	2,6
Annat	5,0	4,2
Nettot	1,1	1,1
Vet inte	<u>47,6</u>	<u>37,1</u>
	100,0	100,0

Fråga 23.

"Vem bestämmer återbäringen hos Kooperativa /Konsum/?"

Landsdelar.

	No	Da	MA	Stm	Ög	Sk	Bovä
	%	%	%	%	%	%	%
K.F. etc.	44,7	49,0	23,9	38,9	37,9	37,9	36,2
Medlemmarna själva etc.	11,6	7,2	9,4	14,2	10,4	11,0	12,1
Lokalföreningen etc.	4,5	5,5	3,0	1,8	3,9	4,2	2,9
Medlemmarna och styrelsen	6,0	0,7	0,7	2,2	1,0	2,1	3,4
Annat	5,7	10,6	3,0	2,9	2,5	4,4	5,1
Nettot	1,5	1,0	0,1	0,7	-	2,4	1,6
Vet inte	<u>26,0</u>	<u>26,0</u>	<u>59,9</u>	<u>39,3</u>	<u>44,3</u>	<u>38,0</u>	<u>38,7</u>
	100,0	100,0	100,0	100,0	100,0	100,0	100,0

Medlemmar - icke medlemmar.

	Själv medlem	Annan hushålls- medlem	Någon hushålls- medlem	Ingen hushålls- medlem
	%	%	%	%
K.F. etc.	42,3	40,3	41,8	35,0
Medlemmarna själva etc.	17,8	13,2	16,5	8,1
Lokalföreningen etc.	4,3	7,1	5,1	2,8
Medlemmarna och styrelsen	4,5	2,2	3,9	1,7
Annat	8,2	6,1	7,5	2,8
Nettot	0,8	0,5	0,7	1,3
Vet inte	<u>22,1</u>	<u>30,6</u>	<u>24,5</u>	<u>48,3</u>
	100,0	100,0	100,0	100,0

Fråga 23.

"Vem bestämmer återbäringen hos Kooperativa /Konsum/?"

Förekommande affärstyper.

	Endast priv.aff. finnes	Endast Konsum finnes	Både priv. och Konsum finnes
	%	%	%
K.F. etc.	29,5	30,8	39,6
Medlemmarna själva etc.	8,2	23,1	11,7
Lokalföreningen etc.	2,8	-	3,8
Medlemmarna och styrelsen	1,2	15,3	2,7
Annat	3,4	-	4,8
Nettot	1,2	-	1,0
Vet inte	<u>53,7</u>	<u>30,8</u>	<u>36,4</u>
	100,0	100,0	100,0

Fråga 23.

"Vem bestämmer återbäringen hos Kooperativa (Konsum)?"

K.F. etc.

Leđningen.	Äldre handlande i stad.
Förbundsrådet.	Pensionär i stad.
Dom stora gubbarna.	Yngre hustru t. sjökaptен i stad.
Leđningen.	Förestånderska på ålderdomshem på landet.
Förbundet.	Medelålders musiker i stad.
De som sköter om det företaget.	Äldre hustru t. rättare på landet.
Det är de i Stockholm som bestämmer.	Äldre husmor på landet.
Förbundet.	Medelålders arbetare i stad.
Förbundsstyrelsen.	Yngre arbetare i stad.
K.F.:s styrelse.	Äldre hustru t. trädgårdsmästare på landet.
Förbundet.	Medelålders hustru t. sjökaptен i stad.
K.F.	Hustru t. affärsman i stad.
Förbundet.	Järnvägstjänsteman på landet.
Styrelsen i förbundet.	Yngre murare i stad.
Kooperativa förbundet i Stockholm.	Medelålders arbetare i stad.
Det är väl Kooperativas leđning.	Medelålders arbetare på landet.
K.F.:s styrelse.	Veterinärassistent i stad.
Förbundet.	Medelålders arbetare i stad.
Förbundet.	Yngre arbetare i stad.
K.F.	Medelålders arbetare på landet.

Pamparna.	Yngre jordbrukare på landet.
Gubbarna i toppen.	Medelålders jordbrukare på landet.
De styrande.	Äldre ladugårdsförman på landet.
Förbundet.	Yngre kock i stad.
Förbundet.	Äldre hustru t. sjöman i stad.
Pamparna.	Äldre bonde på landet.
Förbundet.	Yngre hustru t. arbetare på landet.
Förbundsstyrelsen.	Yngre hembiträde i stad.

Medlemmarna själva etc.

Medlemsrådet.	Äldre järnvägstjänsteman i stad.
Medlemmarna.	Hustru t. arbetare på landet.
Folket själva.	Medelålders hustru t. arbetare på landet.
Delägarna.	Medelålders hustru t. lantbrukare.
Kunderna genom andelarna.	Hustru t. arbetare på landet.
Kunderna.	Yngre hustru t. arkitekt i stad.
Medlemmarna.	Medelålders arbetare på landet.
Medlemmarna.	Yngre hustru t. banktjänsteman i stad.
Medlemmarna.	Hustru t. affärsbiträde i stad.
Medlemmarna genom medlemsråden.	Medelålders expeditör i stad.
Medlemmarna själva.	Yngre manl. butiksföreståndare på landet.
Medlemmarna.	Hustru t. hemmansägare på landet.

Medlemmarna själva.

Kunderna.

Delägarna (kunderna).

Medlemmarna.

Medlemmarna på distriktssammanträden.

Bestämmer av medlemmarna på sammanträdena.

Medlemmarna.

Medlemmarna själva (indirekt).

Medlemmarna.

Äldre fiskare på landet.

Hustru t. droskbilägare på landet.

Medelålders kontorist i stad.

Hustru t. spårvagnskonduktör i stad.

Yngre arbetare i stad.

Äldre hustru t. urmakare i stad.

Äldre gårdsägare i stad.

Yngre frisör på landet.

Yngre hustru t. hemmansägare på landet.

Lokalföreningen, (lokalstyrelsen).

Föreningarna själva.

Det gör föreningarna.

Föreningen.

Förmodligen styrelsen inom varje ort. Återbäringen varierar ju på olika orter.

Mötena. Kunderna får inte bestämma där.

Styrelsen här i stan.

Styrelsen i varje stad.

Konsums styrelse på platsen.

Styrelsen på styrelsesammanträdena.

Lokalstyrelsen.

Äldre åkeriägare i stad.

Änka efter arbetare på landet.

Äldre arbetare i stad.

1:e kontorist i stad.

Yngre hustru t. officer i stad.

Yngre telefonist i stad.

Äldre byggnadssnickare i stad.

Förrådsman i stad.

Äldre f.d. maskinist i stad.

Yngre hustru t. maskinist i stad.

Lokalföreningen.	Äldre fänrik i stad.
Den enskilda kooperativa föreningen.	Yngre köpman i stad.
Resp. förenings styrelse.	Äldre musikdirektör i stad.
Varje konsumtionsförening för sig själv.	Medelålders notarie i stad.
Konsumtionsföreningen.	Medelålders lantbrukare på landet.
Föreningen.	Yngre arbetare på landet.
Hela föreningen.	Yngre handelsbiträde i stad.
Föreningen.	Yngre hustru t. lagerbiträde i stad.
Föreningens styrelse.	Yngre arbetare i stad.
Föreningen som sådan.	Medelålders servitris i stad.
Varje förening för sig.	Yngre verkmästare i stad.
Styrelsen på de olika platserna.	Medelålders föreståndare i stad.
Föreningsmötena.	Yngre officer i stad.
Föreningen.	Hustru t. kranförare i stad.

Medlemmarna och styrelsen etc.

Medlemmar och styrelse.	Äldre jordbrukare på landet.
Medlemmarna och styrelsen.	Äldre hustru t. hemmansägare på landet.
Styrelsen och medlemmarna.	Medelålders hustru t. verk- mästare på landet.
Medlemmarna och styrelsen.	Äldre hustru t. förman i stad.
Medlemmarna genom styrelsen.	Äldre civilingenjör i stad.
Medlemmarna genom styrelsen.	Äldre målarmästare på landet.

Annat.

Staten.

Trusten.

Dom som skor sig på det.

Följer den privata rabatten.

Så länge privata affärerna lämnar rabatt är nog Konsum tvungen. Det är nog det bestämmande.

Äldre hustru t. lantbrukare.

Medelålders hustru t. frisör i stad.

Medelålders jordbrukare på landet.

Äldre lagerchef i stad.

Vaktmästare i stad.

Nettot etc.

Nettot.

Vinsten delas väl ut.

Vinstens storlek.

Omsättningen.

Omsättningen i affären.

Årsmötets beslut hur vinsten skall uppdelas.

Medelålders polisman i stad.

Medelålders hustru t. arbetare på landet.

Äldre lantbrukare.

Medelålders hustru t. murare i stad.

Medelålders hustru t. sergeant i stad.

Yngre lärare i stad.

Fråga 24.

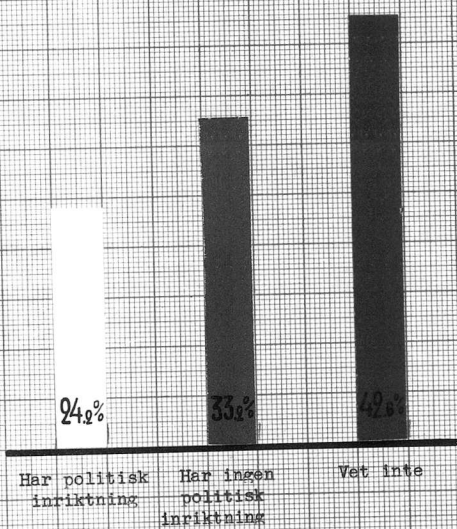
Var fjärde svensk anser att Kooperativa icke är politiskt neutralt.

Denna åsikt omfattas av flera män än kvinnor och bland flera i stad än på landsbygden; speciellt i Stockholm anser drygt var tredje vuxen att Kooperativa (Konsum) har politisk inriktning.

Alldeles särskilt anses det bland bättre situerade att Konsum icke är politiskt neutralt. Sålunda svarade närm hälften av de bättre situerade ja på fråga 24 (45,9%) mot "endast" 19,1% arbetare.

Men som speciellt anmärkningsvärt måste pekas på, att medlemmarna i Kooperativa i stor utsträckning anse Kooperationen ha politisk färg! Detta anses vara fallet av nästan lika många bland medlemmar som bland icke medlemmar.

ANSER NI ATT KOOPERATIVA HAR
NÅGON POLITISK INRIKTNING ELLER EJ?



Fråga 24.

"Anser Ni att Kooperativa /Konsum/ har någon politisk inriktning eller ej?"

Totalt.

	%
Har politisk inriktning	24,2
Har ingen politisk inriktning	33,2
Vet inte	<u>42,6</u>
	100,0

Kön.

	Män	Kvinnor
	%	%
Har politisk inriktning	27,9	20,8
Har ingen politisk inriktning	42,1	24,8
Vet inte	<u>30,0</u>	<u>54,4</u>
	100,0	100,0

Fråga 24.

"Anser Ni att Kooperativa /Konsum/ har någon politisk inriktning eller ej?"

Socialgrupper.

	BS	M	A
	%	%	%
Har politisk inriktning	45,9	28,9	19,1
Har ingen politisk inriktning	30,0	29,9	35,8
Vet inte	<u>24,1</u>	<u>41,2</u>	<u>45,1</u>
	100,0	100,0	100,0

Åldersklasser.

	20-29	30-49	50-64	65/-
	%	%	%	%
Har politisk inriktning	24,6	25,1	24,5	19,6
Har ingen politisk inriktning	33,0	35,6	31,7	27,0
Vet inte	<u>42,4</u>	<u>39,3</u>	<u>43,8</u>	<u>53,4</u>
	100,0	100,0	100,0	100,0

Fråga 24.

"Anser Ni att Kooperativa /Konsum/ har någon politisk inriktning eller ej?"

Civilstånd.

	Og	G	Ä/F
	%	%	%
Har politisk inriktning	26,2	24,1	19,1
Har ingen politisk inriktning	32,4	34,4	23,2
Vet inte	<u>41,4</u>	<u>41,5</u>	<u>57,7</u>
	100,0	100,0	100,0

Land/stad.

	Land	Stad
	%	%
Har politisk inriktning	21,2	29,0
Har ingen politisk inriktning	30,3	37,5
Vet inte	<u>48,5</u>	<u>33,5</u>
	100,0	100,0

Fråga 24.

"Anser Ni att Kooperativa /Konsum/ har någon politisk inriktning eller ej?"

Medlemmar - icke medlemmar.

	Själv medlem	Annan hushålls- medlem	Någon hushålls- medlem	Ingen hushålls- medlem
	%	%	%	%
Har politisk inriktning	21,6	24,2	22,3	25,4
Har ingen politisk inriktning	41,5	37,9	40,5	29,4
Vet inte	<u>36,9</u>	<u>37,9</u>	<u>37,2</u>	<u>45,2</u>
	100,0	100,0	100,0	100,0

Förekommande affärstyper.

	Endast priv.aff. finnes	Endast Konsum finnes	Både priv. och Konsum finnes
	%	%	%
Har politisk inriktning	17,9	-	26,3
Har ingen politisk inriktning	32,6	38,5	33,1
Vet inte	<u>49,5</u>	<u>61,5</u>	<u>40,6</u>
	100,0	100,0	100,0

Fråga 24.

"Anser Ni att Kooperativa /Konsum/ har någon politisk inriktning eller ej?"

Svar på fråga 11.

	Ja	Nej	Vet inte
	%	%	%
Har politisk inriktning	42,4	18,8	13,7
Har ingen politisk inriktning	27,6	61,0	25,2
Vet inte	<u>30,0</u>	<u>20,2</u>	<u>61,1</u>
	100,0	100,0	100,0

Fråga 25.

"Kooperativa är socialistiskt", anser de flesta av dem, som anse kooperationen ha politisk inriktning. Ja, en officersfru tillåter sig t.o.m. tro, att den är en direkt förberedelse till statssocialism.

Att Kooperativa skulle ha annan än "socialistisk" inriktning anses av ytterst få.

En liten kategori har vägrat att ge svar på fråga 25. Den är dock så liten att den helt kan negligeras.

Intressant är att se motiveringen till att Kooperativa anses vara socialistiskt. Icke sällan drager folk den slutsatsen av att (kanske många) medlemmar äro social-demokrater eller över huvud tillhöra ett arbetarparti.

Fråga 25.

"Vilken politisk inriktning har då Kooperativa /Konsum?"

/Om har politisk inriktning/

Totalt.

	%
Börgerlig	0,6
Socialistisk	21,8
Andra svar	1,4
Ej svar	<u>0,4</u>
	24,2

Kön.

	Män	Kvinnor
	%	%
Borgerlig	0,6	0,6
Socialistisk	25,1	18,9
Andra svar	2,1	0,7
Ej svar	<u>0,1</u>	<u>0,6</u>
	27,9	20,8

Fråga 25.

"Vilken politisk inriktning har då Kooperativa /Konsum/?"

/Om har politisk inriktning/

Socialgrupper.

	BS	M	A
	%	%	%
Borgerlig	-	0,4	0,8
Socialistisk	41,0	26,5	17,0
Andra svar	3,8	1,4	1,1
Ej svar	<u>1,1</u>	<u>0,6</u>	<u>0,2</u>
	45,9	28,9	19,1

Åldersklasser.

	20-29	30-49	50-64	65/-
	%	%	%	%
Borgerlig	0,4	0,5	0,2	2,1
Socialistisk	22,7	23,0	22,5	14,8
Andra svar	1,3	1,2	1,3	2,3
Ej svar	<u>0,2</u>	<u>0,4</u>	<u>0,5</u>	<u>0,4</u>
	24,6	25,1	24,5	19,6

Fråga 25.

"Vilken politisk inriktning har då Kooperativa /Konsum/?"

/Om har politisk inriktning/

Civilstånd.

	Og	G	Å/F
	%	%	%
Borgerlig	0,5	0,6	0,7
Socialistisk	24,9	21,3	17,4
Andra svar	0,7	1,7	0,7
Ej svar	<u>0,1</u>	<u>0,5</u>	<u>0,3</u>
	26,2	24,1	19,1

Land/stad.

	Land	Stad
	%	%
Borgerlig	0,7	0,4
Socialistisk	19,4	25,8
Andra svar	0,8	2,3
Ej svar	<u>0,3</u>	<u>0,5</u>
	21,2	29,0

Fråga 25.

"Vilken politisk inriktning har då Kooperativa /Konsum/?"

/Om har politisk inriktning/

Näring.

	Jo	Ön
	%	%
Borgerlig	0,8	0,5
Socialistisk	17,0	24,0
Andra svar	0,8	1,6
Ej svar	<u>0,3</u>	<u>0,4</u>
	18,9	26,5

Landsdelar.

	No	Da	MÄ	Stm	Ög	Sk	Bovä
	%	%	%	%	%	%	%
Borgerlig	0,3	0,7	0,4	0,7	0,3	0,4	1,4
Socialistisk	19,5	24,6	19,5	27,5	16,7	23,5	23,4
Andra svar	0,9	-	0,6	6,0	1,0	1,0	0,8
Ej svar	<u>0,3</u>	<u>0,4</u>	<u>0,1</u>	<u>0,7</u>	<u>0,6</u>	<u>0,8</u>	-
	21,0	25,7	20,6	34,9	18,6	25,7	25,6

Fråga 25.

"Vilken politisk inriktning har då Kooperativa /Konsum/?"

/Om har politisk inriktning/

Medlemmar - icke medlemmar.

	Själv medlem	Annan hushålls- medlem	Någon hushålls- medlem	Ingen hushålls- medlem
	%	%	%	%
Borgerlig	0,4	1,0	0,5	0,7
Socialistisk	20,1	21,5	20,5	23,2
Andra svar	0,7	1,2	0,9	1;0
Ej svar	<u>0,4</u>	<u>0,5</u>	<u>0,4</u>	<u>0,5</u>
	21,6	24,2	22,3	25,4

Förekommande affärstyper.

	Endast priv.aff. finnes	Endast Konsum finnes	Både priv. och Konsum finnas
	%	%	%
Borgerlig	0,8	-	0,5
Socialistisk	15,5	24,2	23,9
Andra svar	1,1	-	1,5
Ej svar	<u>0,5</u>	<u>-</u>	<u>0,4</u>
	17,9	24,2	26,3

Fråga 24.

"Anser Ni att Kooperativa (Konsum) har någon politisk inriktning eller ej?"

Fråga 25.

(Om har politisk inriktning) "Vilken politisk inriktning har då Kooperativa (Konsum)?"

Om socialistisk.

Socialdemokrater är dom hela bunten.

Medlemmarna i de flesta fallen anhängare av soc.demokratin.

Socialdemokraterna handlar ju alla där.

Socialdemokratisk.

Socialdemokratisk, enkelriktad, lutar åt kommunismen.

Medlemmarna bestå mest av soc.demokrater.

Genom att dom gynnar arbetarna.

Agiterade inom arbetarkåren på sin tid.

Blott för arbetareklassen.

Att stödja arbetarrörelsen för att det inte skall bildas alltför starka bolag och koncerner.

Strängt vänsterbetonad.

Jag tror att det har varit så från början åtminstone.

En direkt förberedelse till ståtssocialism.

Det passar dem f.n. bäst.

I allra högsta grad.

Medelålders hustru
t. polisman i stad.

Äldre civilingenjör
i stad.
Yngre arbetare i stad.

Medelålders pastor
i stad.
Hustru t. högre försäkringstjänsteman.

Medelålders handlande
i stad.
Yngre arbetare i stad.

Medelålders skräddarmästare
i stad.
Medelålders civilingenjör
i stad.
Äldre målarmästare
på landet.

Medelålders direktör
i stad.

Äldre damfrisörska
i stad.

Yngre hustru t. officer
i stad.

Yngre köpman i stad.

Yngre manlig stud. i stad.

Socialiseringen går igen i allt.

Möjligen något åt rött.

Nästan för utpräglad med hänsyn till kundkretsen.

Den skall vara opolitisk men man ser ju vårtät tidningen "Vi" lutar.

Jag tror det åtminstone.

Men så var det ju inte från början meningen.

Skall vara opolitisk men är byggd på socialismens idéer.

Hustru t. förvaltare i jordbruksdep. i stad.

Hustru t. präst på landet.
1:a kv. kontorist i stad.

Medelålders fotograf på landet.

Medelålders hustru t. lagerarbetare på landet.
Äldre disponent i stad.

Yngre frisörbiträde på landet.

Om borgerlig.

Fast det skulle dom inte ha.

Fastän de borgerliga ej vill låta påskina detta.

Äldre hemmansägare på landet.
Äldre vaktmästare i stad.

Om annan.

Demokratisk.

Tror att de är mera som judarna.

Törs man inte tala om, judefirma.

De har den inriktningen, att de vill ha allt om hand.

Yngre arbetare i stad.

Äldre ladugårdsförman på landet.
Medelålders hustru t. civilanställd i stad.
Äldre lantbrukare på landet.