

Några data om
HUSHÄLLENS ÅTTIKFÖRBRUKNING

En undersökning
för Skånska Åttikfabriken

Får ej publiceras utan medgivande av
Svenska Gallupinstitutet.



SND
Svensk Nationell
Datatjänst

Detta digitala dokument är tillkommet inom ramen för projektet *“Vad tyckte de i folkhemmet? – digitalisering och tillgängliggörande av Svenska Gallups undersökningar 1942-1956”*.

Projektet finansierades av Riksbankens Jubileumsfond (In11-1179:1). Det har genomförts vid Svensk Nationell Datatjänst.

Digitalisering och efterbearbetning av de tryckta förlagorna har utförts av avdelningen för Digitala tjänster vid Göteborgs universitetsbibliotek.

snd.gu.se/gallup



**RIKSBANKENS
JUBILEUMSFOND**

STIFTELSEN FÖR HUMANISTISK OCH
SAMHÄLLSVETENSKAPLIG FORSKNING

R e g i s t e r

	Sid.
Undersökningens ändamål, metoden och tillförlitligheten	1
Kort översikt över de viktigaste resultaten	5
"Gallupkriterierna" och "idealkriterierna"	8
Anm. till resultatet av fråga 1: "Vilken ättika använder Ni just nu i hushållet?"	10
Tabeller	12
Anm. till resultatet av fråga 2: "När Ni köpte ättika sist, begärde Ni då något särskilt märke eller bad Ni då bara att få ättika (vin-ättika o.s.v.)?"	20
Tabeller	21
Anm. till resultatet av fråga 3: "Brukar Ni alltid använda den ättika Ni har just nu?"	28
Tabeller	29
Anm. till resultatet av fråga 4: "Har Ni någonsin använt Perstorps ättika?"	36
Tabeller	37
Anm. till korssorteringarna av frågorna 2, 3 och 4 mot fråga 1	45
Tabeller till fråga 1-2	47
Tabeller till fråga 1-3	54
Tabeller till fråga 1-4	61
Anm. till fråga 5a och 5b: "Varför använder Ni alltid det ättikmärke Ni har just nu?" - "Varför slutade Ni med Perstorps ättika?"	63
Urval av personliga svar på fråga 5a: "Varför använder Ni alltid det ättikmärke Ni har just nu?"	65
Urval av personliga svar på fråga 5b: "Varför slutade Ni med Perstorps ättika?"	84

I.

Undersökningens ändamål, metoden och tillförlitligheten.

I syfte att få vissa förhållanden på den svenska ättikmarknaden belysta uppdrog Skånska Ättikfabriken i början av år 1944 åt Svenska Gallupinstitutet att verkställa en representativ riksomfattande undersökning enligt Gallupmetoden på några av uppdragsgivaren fastställda frågeområden. Undersökningens fältarbete pågick under tiden 19-28 februari under medverkan av institutets 70-tal ordinarie intervjuare, som personligen uppsökte en folkmängd på omkring 2.000 personer utvald efter institutets principer till ett representativt befolkningstvärnsnitt.

Undersökningens huvuduppgift blev att fastställa hur skilda ättikmärken fördelar sig mellan de svenska hushållen och - sett från andra sidan - sammansättningen av de skilda kundkretsarna efter sådana relevanta beståndsdelar som social- och inkomstgrupper, landsdelar, stadsbor och lantbor, civilstånd, åldersklasser. Tillhörigheten till olika "näring-grupper" har här motiverat en delning på "jordbrukarbefolkning" och övrig befolkning. Utifrån dessa fördelningar önskade man statistiskt spåra om det finns något motstånd hos allmänheten överhuvudtaget mot Perstorps ättika eller något större motstånd mot Perstorps ättika än mot andra ättikmärken.

Efter upprepade diskussioner mellan uppdragsgivaren och institutet och noggranna provintervjuer fick frågorna dessa formuleringar:

1. Vilken ättika använder Ni just nu i hushållet?
2. När Ni köpte ättika sist, begärde Ni då något särskilt märke eller bad Ni då bara att få "ättika" ("vinättika" o.s.v.)?

3. Brukar Ni alltid använda den ättika Ni nu har? (den ättiksort som nämndes i 1.)
4. Har Ni någonsin använt Perstorps ättika? (till dem som enligt 1. ej använder Perstorps ättika nu)
5. a) Varför använder Ni just det märket? (till dem som enligt 3. alltid använder visst märke)
- b) Varför slutade Ni med Perstorps ättika? (till dem som enligt 4. tidigare har använt Perstorps ättika).

Med fråga 2. studerades sålunda märkesmedvetandet hos den ättikköpande allmänheten och den roll handlanden personligen kan spela vid valet av ättika, med fråga 3. stabiliteten hos de skilda märkenas kundkretsar och med fråga 4. hur stor del av svenska folket som kunnat ta ställning till egenskaperna hos speciellt Perstorps ättika. 5:an med sina a- och b-frågor avsåg framförallt att samla upp de intervjuades personliga kommentarer till de tre föregående frågorna.

Eftersom hela frågekomplexet måste ge en typisk hushållsstatistik till resultat och berör en detalj i hemmens mathållning, inriktades intervjuandet enbart på kvinnorna. Sedan fältarbetet avslutats visade det sig att det för undersökningen underliggande materialet uppgick till 2.364 godkända frågeformulär från kvinnor i åldrarna över 15 år. Av dessa var 29 procent ogifta, 62 procent gifta och 9 procent förut gifta (d.v.s. änkor eller frånskilda). Kvinnorna ingick i fullt "riktiga" proportioner i det gallupska miniatyr-Sverige, som för detta ändamål uppbyggdes på grundval av den officiella befolkningsstatistiken.

Tillförlitligheten hos undersökningens resultat är givetvis i hög grad beroende på om frågorna funnit den rätta formuleringen och intervjuarna arbetar likformigt och noggrant.

Intervjuarnas del av arbetet kontrollerades noga från institutet och likformigheten bevakades med gävel skriftliga som muntliga instruktioner. Nämnas kan att alla intervjuerna togs i hemmen, och att man vid exempelvis frågan om använt ättikmärke skulle begära att få se flaskan.

Till det allra viktigaste hör givetvis också konstruktionen av den utvalda befolkningen. De av intervjuerna uppnådda kriterierna ("Gallupkriterierna") jämföras på sid 8 med de som enligt den officiella statistiken gäller för folket i dess helhet ("idealkriterierna"). Gallups här statistiskt definierade miniatyr-Sverige skiljer sig mest från idealet beträffande 30-49-åringarna, men denna skillnad kunde lika litet som de andra differenserna tänkas ha någon avgörande betydelse i det stora sammanhanget.

Viss möjlighet till ett objektivt bedömande av samplingsens representativitet ger resultatet av en fråga som samtidigt riktades till de intervjuade kvinnorna om sammanlagda familjeinkomsten: "Vilken är Er familjs sammanlagda om ensamboende: Er) deklarerade inkomst för 1943 (inberäknat naturaförmåner)?" En jämförelse med de siffror Gallup fått fram på exakt samma fråga men vid andra tillfällen och med betydligt större antal intervjuade tar sig ut på följande sätt:

Sammanlagda familjeinkomsten	Perstörpsundersökn. betr. kvinnorna %	Gallups beräkn. betr. hela folket %
- 1.000 kr.	9,6	7,4
1.001-2.000 kr.	15,9	13,3
2.001-4.000 "	36,8	38,8
4.001-6.000 "	22,6	23,5
6.001-8.000 "	9,6	9,4
8.001-12.000"	4,1	5,1
12.001-	1,4	2,5

Den svaga dragning mot lägre sammanlagd familjeinkomst i Perstorpsundersökningen är vad man kan vänta då de ensamboende kvinnorna i denna del av folket måste påverka familjestatistiken i den riktningen och med ungefär den styrkan.

Resultatet av denna inkomstfråga liksom av företagna korrelationsberäkningar anses garantera att samplingen är tillräckligt representativt uppbyggd, och att man alltså vid bedömandet av de i det följande redovisade procentsatserna har att räkna med en felmarginal som enligt matematiska kalkyler endast i få undantagsfall (3 gånger på 1.000) kan uppgå till så mycket som 3,5 procent.

Den i redogörelsen begagnade socialgruppsindelningen har utförts efter samma principer som i den officiella valstatistiken, varvid uppdelningsgrunderna varit såväl inkomst- som bildningsgrad. Förkortningen "G" i tabellerna betyder "gift", "Og" betecknar "ogift" och med "Å/F" avses "änkor och frånskilda. För övriga förkortningar redogöres i samband med jämförelsen mellan "Gallupkriterierna" och "idealkriterierna".

Kort översikt över de viktigaste resultaten.

I denna summariska översikt över några allmänna drag i Gallupundersökningen över ättikmarknaden har endast de mest framträdande procenttalen accentuerats. Dessa och andra tendenser kan närmare studeras i den detaljerade redovisningen av frågornas resultat i tabeller med bifogade anmärkningar.

Kartläggningen av ättikmarknaden visar att den ättika som går mest f.n. är Falu ättika, som användes i 39 procent av hushållen, och att närmast följer Perstorps i 24 procent och Vinborgs i 17 procent av hushållen.

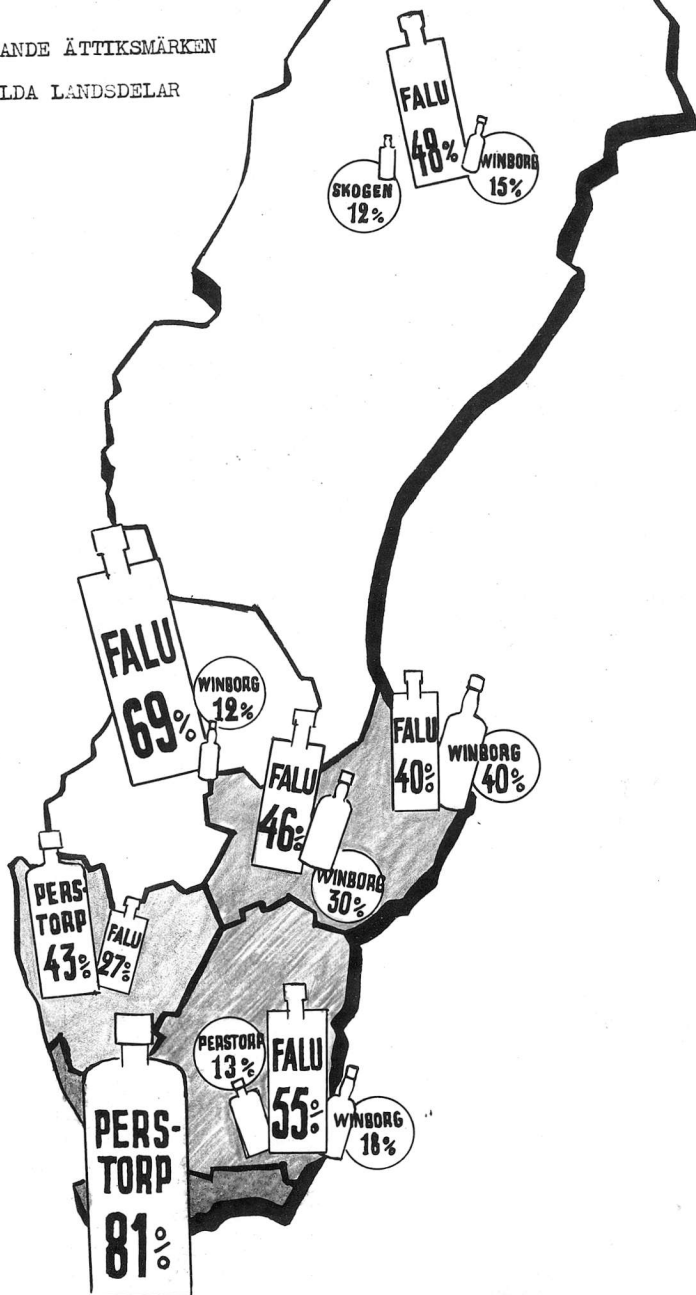
Perstorps ättika användes relativt mest i städerna (av 26 procent), och i "medelklassen" (25 procent) medan exempelvis Falu ättika dominerar kraftigast på landsbygden (45 procent av lantkvinnorna mot 30 procent av stadskvinnorna använder Falu ättika) och särskilt bland jordbrukarbefolkningen (51 procent). Vinborgs ättika användes bland "bättre situerade" lika ofta som Falu ättika (30 procent för båda i denna socialgrupp).

Inget ättikmärke dominerar så kraftigt i någon landsdel som Perstorps i Skåne, där inte mindre än 81 procent använder detta märke, och även vid Västkusten finns en kraftig övervikt för Perstorps ättika. I Skåne användes det starkast konkurrerande ättikmärket (Falu ättika) av endast 4 procent och vid Västkusten av 27 procent.

Falu ättika går bäst av alla ättikmärken i fyra av de sju landsdelarna, bäst i Dalarna-Värmland (i 69 procent av hushållen) och därefter kommer östra Götaland (55 procent), medan Vinborgs ättika är jämnstark med Falu ättika i Stockholm. Skogens ättika når höga procent i Norrland (12 procent)

DOMINERANDE ÄTTIKSMÄRKEN

I SKILDA LANDSEDLAR



och vid Västkusten (7 procent).

48 procent av kvinnorna begär bara "ättika" vid köp i affären och tar alltså vad handlaren ger. Det ena eller andra märkets övertag i konkurrensen synes sålunda till stor del kunna bero snarare på affärsmannens intresse att få sälja visst märke än på den köpandes övertygelse om detta märkes kvalitativa överlägsenhet. Av dem som köpt Perstorps ättika hade 42 procent särskilt begärt detta märke, av dem som köpt Falu färre, eller 36 procent, men när det gällde Vinborgs uppgavs detta av hela 65 procent.

Att man håller sig till visst ättikmärke förefaller vara mycket allmänt: 67 procent av kvinnorna förklarar att de "alltid" använder den ättika de hade vid frågetillfället. I Skåne och östra Götaland är denna konservatism som allra mest utbredd.

Av förbrukarna av Perstorps ättika använder hela 83 procent alltid detta märke, av förbrukarna av Falu ättika "endast" 72 procent och när det gällde Vinborgs ättika var procenten i detta fall 76.

Utom dem som vid frågetillfället hade Perstorps ättika i skafferiet var endast 11 procent av allmänheten medveten om att de någonsin smakat denna ättika. Bland "bättre situerade" och bland personer över 65 år var procenten dock 18 resp. 17.

Av dessa 11 procent av folket använder 7 nu Falu ättika, 2 Vinborgs ättika och 1 Skogens ättika. Detta betyder att Falu ättika haft starkare dragningskraft på Perstorps tidigare kunder än något annat märke, även om man tar hänsyn till Faluättikans större utbredning.

Orsaken till att man håller sig till ett visst ättik-

märke är att "handlaren ger mig den", "handlaren för bara den", "den är bra - de andra har jag inte provat", något som man kan vänta redan av att så många vid köp i affär inte begär särskilt märke. Köpet av ättika görs mera sällan till en smakfråga, och det gäller samtliga märken.

Orsaken till att tidigare förbrukare av Perstorps ättika övergått till annat märke är i det övervägande antalet fall den att man flyttat till en plats där denna ättika inte förs i handeln. En kritik mot Perstorps ättika uppehåller sig främst vid att den skulle vara "för stark", "frän", "skarp", "syrlig" eller dylikt.

Undersökningens resultat som det här föreligger ger alltså vid handen att den svenska allmänheten i kanske överraskande liten utsträckning skaffat sig en egen personlig uppfattning om de olika ättikmärkenas företräden. Reklamen från olika företag med denna varuspecialitet har tydligen inte heller förmått tränga igenom. Perstorp ligger i detta fall förhållandevis bättre till än F&U ättika men sämre än Vinborgs, vars kunder noterar det relativt sett högsta märkesmedvetandet. Den mest givande vägen att driva upp försäljningen kan under sådana förhållanden vara en bearbetning i första hand av handlandena, som tydligen har mycket stort inflytande på allmänhetens val av ättika.

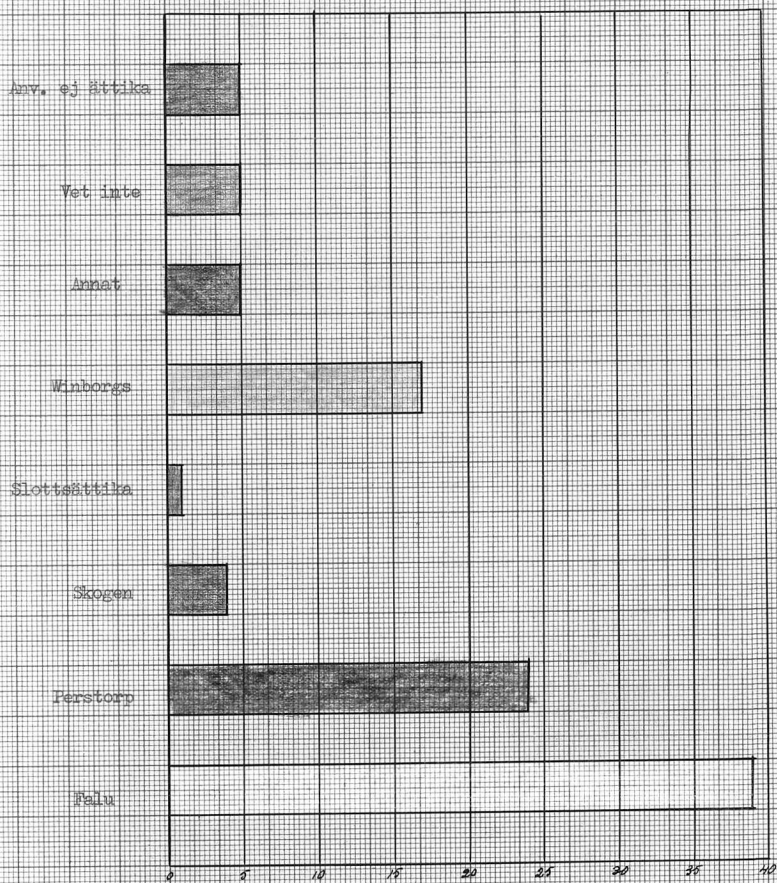
Kriterierna.

	Gallupkriterierna	Idealkriterierna
	%	%
"Bättre situerade" ("BS")	4,1	4,4
"Medelklassen" ("M")	41,6	39,6
"Arbetarklassen" ("A")	54,3	56,0
20-29-åringar	21,5	20,5
30-49-åringar	41,7	37,3
50-64-åringar	19,2	19,6
Över 65 år	9,3	12,6
Jordbruk ("Jo")	26,2	27,2
Övriga näringar ("ÖN")	73,8	72,8
Norrland ("No")	17,1	15,9
Dalarna, Värmland ("De")	6,7	8,1
Mälardalskapen ("Mä")	16,8	16,0
Stockholm ("Stm")	11,8	11,1
Östra Götaland ("Ög")	16,00	15,3
Skåne, Blekinge, Halland ("Sk")	17,2	16,8
Bohuslän, Västergötland, Dalsland ("Bovä")	14,4	16,8
Landsbygd	57,5	58,3
Städer	42,5	41,7

TABELLER

till frågorna 1, 2, 3 och 4

VILKEN ÄTTIKA ANVÄNDER NI JUST NU I HUSHÅLLET ?



Fråga 1.

"Vilken ättika använder Ni just nu i hushållet?"

Att det är tre märken som praktiskt taget ensamma behärskar ättikmarknaden är tydligt av tabell 1: Falu (använt av 39 procent av kvinnorna), Perstorps (24 procent) och Vinborgs (17 procent). 5 procent använder inte ättika till matlagningen.

Fördelningen mellan de olika befolkningsgrupperna karakteriserar på ett ganska betecknande sätt de skilda ättikmärkenas kundkretsar. Falu ättika har sina kunder mest bland "medelklass" och "arbetare och likställda" (tabell 2) och det är fallet även med Perstorps ättika. Medan Perstorps ättika har sin tyngdpunkt snarast i medelklassen (25 procent i medelklassen och 24 procent i arbetarklassen) har Falu sin i arbetarklassen (38 resp. 40 procent). Vinborgs ättika är det mest klassbetonade av ättikmärkena, med störst utbredning bland bättre situerade (30 procent mot 17 resp. 16 procent i medel- och arbetarklassen).

I den betydelsefullaste av åldersgrupperna 30-49-åringarna har Falu det kraftigaste övertaget, nära dubbelt så många kunder som Perstorps (43 resp. 23 procent av dessa åldrar enligt tabell 3). Falu ättika dominerar likaså bland de gifta på ett sätt som inget annat märke (tabell 4).

I städerna är konkurrensen mellan de ledande ättikmärkena betydligt skarpare än på landsbygden (tabell 5). 30 procent av stadsborna använder Falu, 26 procent Perstorps och 21 procent Vinborgs, medan procenten på landsbygden är 45, 23 och 15, och om man studerar speciellt jord-

brukarbefolkningen förefaller Falus överlägsenhet mycket stor: 51 procent av jordbrukarbefolkningen använder detta märke, 22 procent använder Perstorps och 11 procent Vinborgs (tabell 6).

Medan Perstorps ättika i Sydsverige inte har någon nämnvärd konkurrens (tabell 7) har Falu ättika där den är som mest använd en konkurrent i Vinborgs (69 mot 12 procent i Dalarna-Värmland) och 55 mot 18 procent i Östra Götaland). Perstorps ättika är överlägsen i två landsdelar (Sydsverige och Väst-kustområdet) och Vinborgs delar förstaplatsen med Falu i Stockholm, medan Falu ättika leder i de övriga 4 landsdelarna. Skiftningarna mellan olika inkomstgrupper stämmer rätt väl med vad som framgick av socialgruppsindelningen.

Fråga 1.

"Vilken ättika använder Ni just nu i hushållet?"

Tabell 1: Totalt.

	%
Falu	39
Perstorp	24
Skogens	4
Slottsättika	1
Vinborgs	17
Annat	5
Vet inte	5
Anv. inte ättika	5

Fråga 1.

"Vilken ättika använder Ni just nu i hushållet?"

Tabell 2: Socialgrupper.

	BS	M	A
	%	%	%
Falu	30	38	40
Perstorp	20	25	24
Skogens	1	4	4
Slottsättika	1	1	1
Vinborgs	30	17	16
Annat	6	6	5
Vet inte	6	4	5
Anv. icke ättika	6	5	5

Fråga 1.

"Vilken ättika använder Ni just nu i hushållet?"

Tabell 3: Åldersklasser

	15/19	20/29	30/49	50/64	65/-
	%	%	%	%	%
Falu	30	38	43	35	40
Perstorp	21	25	23	26	26
Skogens	1	3	4	5	2
Slottsättika	2	2	1	0	0
Vinborgs	16	14	18	20	18
Armat	3	2	6	7	5
Vet inte	12	6	2	5	5
Anv. ej ättika	15	10	3	2	4

Fråga 1.

"Vilken ättika använder Ni just nu i hushållet?"

Tabell 4: Civilstånd.

	Og	G	Ä/F
	%	%	%
Falu	30	44	35
Perstorp	22	25	22
Skogens	3	4	3
Slottsättika	1	1	0
Vinborgs	17	17	22
Annat	4	5	9
Vet inte	9	2	7
Anv. ej ättika	14	2	2

Fråga 1.

"Vilken ättika använder Ni just nu i hushållet?"

Tabell 5: Land/stad

	Land	Stad
	%	%
Falu	45	30
Perstorp	23	26
Skogens	4	3
Slottsättika	1	1
Vinborgs	15	21
Annat	4	7
Vet inte	3	6
Anv. icke ättika	5	6

Fråga 1.

"Vilken ättika använder Ni just nu i hushållet?"

Tabell 6: Näringer.

	Ja	ÖN
	%	%
Falu	51	35
Perstorps	22	25
Skogens	4	3
Slottsättika	2	1
Vinborgs	11	19
Annat	4	6
Vet inte	3	5
Anv. ej ättika	3	6

Fråga 1.

"Vilken ättika använder Ni just nu i hushållet?"

Tabell 7: Landsdelar.

	No	Da	Mä	Stm	Ög	Sk	Bovä
	%	%	%	%	%	%	%
Falu	48	69	46	40	55	4	27
Perstorp	6	1	1	2	13	81	43
Skogens	12	4	1	0	0	1	7
Slottsättika	1	0	3	2	1	0	1
Vinborgs	15	12	30	40	18	4	5
Annat	6	2	6	4	5	4	7
Vet inte	8	7	5	6	2	2	5
Anv. ej ättika	4	5	8	6	6	4	5

Fråga 1.

"Vilken ättika använder Ni just nu i hushållet?"

Tabell 8:	Falu	Perstorp	Skogens	Slotts- ättika	Vinborgs	Annat	Vet inte	Anv. icke ättika
	%	%	%	%	%	%	%	%
000	38	17	9	0	15	7	9	5
01- 00	43	25	1	1	13	5	5	7
01- 00	42	25	4	1	15	4	4	5
01- 00	30	28	5	0	21	8	3	5
01- 00	33	29	0	2	20	6	4	6
01- 00	38	24	1	0	26	2	5	4
01- 00	32	16	0	0	26	10	5	11
00-	17	66	0	0	17	0	0	0
en omst	37	16	0	0	22	0	22	3
inte	44	18	3	2	18	5	5	5

HUR MAN KÖPTE ÄTTIKA SENAST



BEGÄRDE
SÄRSKILT
MÄRKE

BAD ATT FÅ
ÄTTIKA
UTAN ATT
ANGE MÄRKE

VET INTE

ANVÄNDER
ICKE ÄTTIKA

Fråga 2.

"När Ni köpte ättika sist, begärde Ni då något särskilt märke eller bad Ni då att få "ättika" ("vinättika" o.s.v.)?"

Nära hälften av den ättikköpande allmänheten tar av denna undersökning att döma den ättika som handlanden ger dem (tabell 9). Detta är fallet särskilt i arbetarklassen och på landsbygden (tab. 10-14). I Skåne, där dock Perstorps ättika dominerar så kraftigt, begär man särskilt märke oftare än på många andra håll (tabell 15), medan i exempelvis Dalarna-Värmland där Falu har sin motsvarande största dominans hela 66 procent endast begär "ättika". Utom i denna landsdel är man mycket omedveten i Norrland och vid Västkusten om vilket ättikmärke man köper.

Fråga 2.

"När Ni köpte ättika sist, begärde Ni då något särskilt märke eller bad Ni då bara att få "ättika" ("vinättika" o.s.v.)?"

Tabell 9: Totalt.

	%
Särskilt märke	40
"Ättika"	48
Vet inte	7
Anv. icke ättika	5

Fråga 2.

"När Ni köpte ättika sist, begärde Ni då något särskilt märke eller bad Ni då bara att få "ättika" ("vinättika" o.s.v.)?"

Tabell 10: Socialgrupper.

	BS	M	A
	%	%	%
Särskilt märke	47	41	38
"Ättika"	42	45	50
Vet inte	5	9	7
Anv. ej ättika	6	5	5

Fråga 2.

"När Ni köpte ättika sist, begärde Ni då något särskilt märke eller bad Ni då bara att få "ättika" ("vinättika" o.s.v.)?"

Tabell 11: Åldersklasser.

	15/19	20/29	30/49	50/64	65/-
	%	%	%	%	%
Särskilt märke	29	36	45	42	26
"Ättika"	36	47	46	51	62
Vet inte	20	7	6	5	8
Anv. ej ättika	15	10	3	2	4

Fråga 2.

"När Ni köpte ättika sist, begärde Ni då något särskilt märke eller bad Ni då bara att få "ättika" ("vinättika" o.s.v.)"

Tabell 12: Civilstånd.

	Og %	G %	Ä/F %
Särskilt märke	29	45	40
"Ättika"	43	49	51
Vet inte	14	4	7
Ans. ej ättika	14	2	2

Fråga 2.

"När Ni köpte ättika sist, begärde Ni då något särskilt märke eller bad Ni då bara att få "Ättika" ("vinättika" o.s.v.)?"

Tabell 13: Land/Stad.

	Land	Stad
	%	%
Sär skilt märke	34	47
"Ättika"	53	40
Vet inte	8	7
Anv. ej ättika	5	6

Fråga 2.

"När Ni köpte ättika sist, begärde Ni då något särskilt märke eller bad Ni då bara att få "ättika" ("vinättika" o.s.v.)?"

Tabell 14: Näringar.

	Ja	ÖN
	%	%
Särskilt märke	31	42
"Ättika"	59	44
Vet inte	7	8
Anv. ej ättika	3	6

Fråga 2.

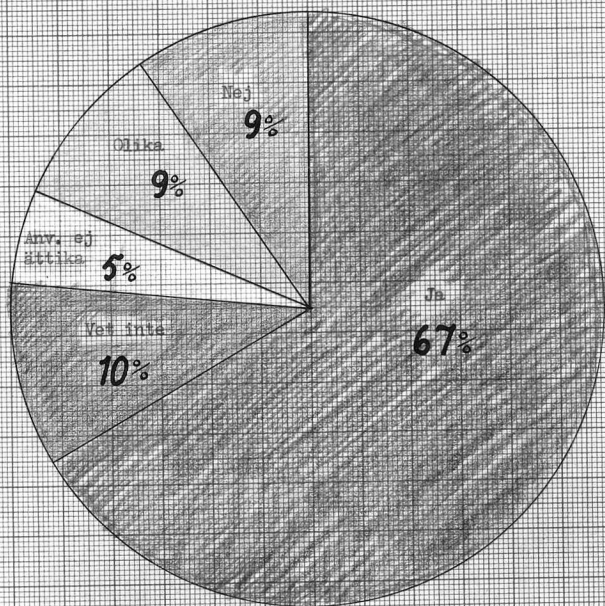
"När Ni köpte ättika sist, begärde Ni då något särskilt märke eller bad Ni då bara att få "ättika" ("vinättika" o.s.v.)"

Tabell 15: Landsdelar.

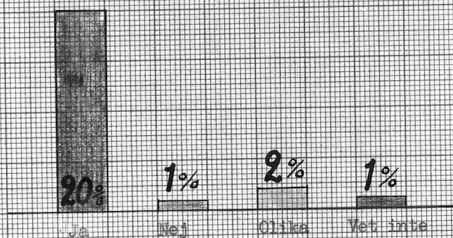
	No	De	Mä	Stm	Ög	Sk	Bovä
	%	%	%	%	%	%	%
Särskilt märke	25	26	41	54	55	45	27
"Ättika"	66	66	35	32	34	47	60
Vet inte	5	3	16	8	5	4	8
Anv. ej ättika	4	5	8	6	6	4	5

BRUKAR NI ALLTID ANVÄNDA DEN ÄTTILICA NI HAR JUST NU ?

Av samtliga



Av dem som använder Perstorps Ättlica



Fråga 3.

"Brukar Ni alltid använda den ättika Ni har just nu?"

Konservatismen vid ättikköpet är mycket stor, som det framgår av tabell 16. Störst är den bland 30-49-åringarna och bland gifta: 73 resp. 74 procent använder "alltid" det ättiksmärke man hade vid frågetillfället. I Skåne och östra Götaland förekommer i endast undantagsfall att man växlar om mellan olika märken (3 resp. 1 procent uppgav detta i dessa båda landsdelar). I Norrland var det som vanligast att man växlade om med ättikmärken men det förekom även ofta i Dalarna (Faluättikans huvuddistrikt alltså) och Västkust-distriktet (där ju Perstorp leder).

Fråga 3.

"Brukar Ni alltid använda den ättika Ni har just nu?"

Tab. 16.

	<u>Totalt</u>	%
Ja		67
Nej		9
Olika		9
Vet inte		10
Använder ej ättika		5

Fråga 3.

"Brukar Ni alltid använda den ättika Ni har just nu?"

Tab. 17.

Socialgrupper.

	BS	M	A
	%	%	%
Ja	67	67	67
Nej	11	9	9
Olika	7	10	9
Vet inte	9	9	10
Använder ej ättika	6	5	5

Fråga 3.

"Brukar Ni alltid använda den ättika Ni har just nu?"

Tab. 18.

	<u>Åldersklasser.</u>				
	15/19	20/29	30/49	50/64	65/-
	%	%	%	%	%
Ja	49	64	73	65	65
Nej	3	1	10	11	10
Olika	11	8	8	13	11
Vet inte	22	11	6	9	10
Använder ej ättika	15	10	3	2	4

Fråga 3.

"Brukar Ni alltid använda den ättika Ni har just nu?"

Tab. 19.

	<u>Civilstånd.</u>		
	Og	G	A/F
	%	%	%
Ja	56	74	56
Nej	7	10	12
Olika	9	8	19
Vet inte	14	6	11
Använder ej ättika	14	2	2

Fråga 3.

"Brukar Ni alltid använda den ättika Ni har just nu?"

Tab. 20.

	<u>Land/stad.</u>	
	Land	Stad
Ja	% 67	% 67
Nej	10	8
Olika	10	8
Vet inte	8	11
Använder ej ättika	5	6

Fråga 3.

"Brukar Ni alltid använda den ättika Ni har just nu?"

Tab. 21.

Närings.

	Ja	ÖN
	%	%
Ja	66	67
Nej	10	9
Olika	13	8
Vet inte	8	10
Använder ej ättika	3	6

Fråga 3.

"Brukar Ni alltid använda den ättika Ni har just nu?"

Tab. 22.

Landsdelar.

	No	Da	Mä	Stm	Ög	Sk	Bovä
	%	%	%	%	%	%	%
Ja	53	58	58	66	83	84	61
Nej	14	11	15	6	7	4	7
Olika	21	15	8	7	1	3	13
Vet inte	8	11	11	15	3	5	14
Använder ej ättika	4	5	8	6	6	4	5

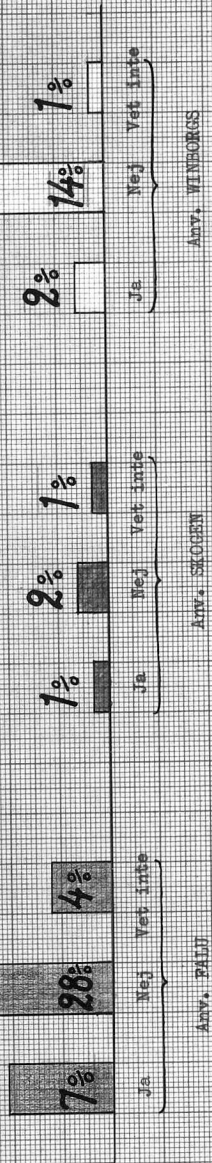
"HAR NI MÅGONNIN ANVÄNT PESTORPS ÄTTIKA?"

40

30

20

10



Fråga 4.

"Har Ni någonsin använt Perstorps ättika?"

(Endast de som ej använder Perstorps ättika i hushållet just nu tillfrågades).

Inte mer än 11 procent av befolkningen har tidigare smakat Perstorps ättika, åtminstone efter vad de vet (tabell 23). Mycket stor är inte skillnaden inom olika befolkningsgrupper.

Visst intresse kan det dock ha att med tillhjälp av tabell 29 studera hur Perstorp hållit sig framme i konkurrensen i skilda landsdelar. I Norrland och Stockholm har sålunda något mer än genomsnittet prövat Perstorps men sedan kommit att sluta med det. För Stockholms del ligger den förklaringen nära till hands att det är fråga om till huvudstaden inflyttade sydsvenskar, men just motiven varför man övergivit detta märke har ju närmare undersökts i en särskild fråga, som redovisas i det följande.

Vid Västkusten har hela 18 procent "övergivit" Perstorps ättika för något annat märke, men leder ju ändå här enligt vad som framgick av tabell 7. I ett av Faluättikans starkaste distrikt, östra Götaland, har också fler än genomsnittligt övergivit Perstorps (14 procent), medan i landsdelar som Dalarna-Värmland och Mälardalskapen utom Stockholm endast få (6-7 procent) smakat detta sistnämnda märke.

Fråga 4.

"Har Ni någonsin använt Perstorps ättika?"
(Endast de som ej använder Perstorps ättika
i hushållet just nu tillfrågade.)

Tab. 23.

	<u>Totalt.</u>	%
Ja		11
Nej		51
Vet inte		9
Använder ej ättika		5

Fråga 4.

"Har Ni någonsin använt Perstorps ättika?"
(Endast de som ej använder Perstorps ättika
i hushållet just nu tillfrågades)

Tab. 24.

Socialgrupper.

	BS	M	A
	%	%	%
Ja	18	11	11
Nej	48	51	50
Vet inte	8	8	10
Använder ej ättika	6	5	5

Fråga 4.

"Har Ni någonsin använt Perstorps ättika?"

(Endast de som ej använder Perstorps ättika i hushållet just nu tillfrågades)

Tabell 25:

Åldersklasser.

	15/19	20/29	30/49	50/64	65/-
	%	%	%	%	%
Ja	8	9	11	12	17
Nej	36	47	55	52	46
Vet inte	20	9	8	8	7
Anv. ej ättika	15	10	3	2	4

Fråga 4.

"Har Ni någonsin använt Perstorps ättika?"
(Endast de som ej använder Perstorps ättika
i hushållet just nu tillfrågades)

Tab. 26.

Civilstånd.

	Og	G	Ä/F
	%	%	%
Ja	8	12	17
Nej	39	56	48
Vet inte	17	5	11
Använder ej ättika	14	2	2

Fråga 4.

"Har Ni någonsin använt Perstorps ättika?"
(Endast de som ej använder Perstorps ättika
i hushållet just nu tillfrågades)

Tab. 27.

Land/stad.

	Länd	Stad
	%	%
Ja	10	12
Nej	53	47
Vet inte	9	9
Använder ej ättika	5	6

Fråga 4.

"Har Ni någonsin använt Perstorps ättika?"
(Endast de som ej använder Perstorps ättika
i hushållet just nu tillfrågades)

Tab. 28

Näringar.

	Jo	ÖN
	%	%
Ja	10	12
Nej	56	48
Vet inte	9	9
Använder ej ättika	3	6

Fråga 4.

"Har Ni någonsin använt Perstorps ättika?"
(Endast de som ej använder Perstorps ättika
i hushållet just nu tillfrågades)

Tab. 29

Landsdelar.

	No	Da	Mä	Stm	Ög	Sk	Bovä
	%	%	%	%	%	%	%
Ja	12	6	7	12	14	8	18
Nej	61	73	79	71	62	3	22
Vet inte	17	15	5	9	5	4	12
Använder ej ättika	4	5	8	6	6	4	5

KORSSORTERINGAR
mellan fråga 1 och frågorna 2, 3 och 4

Korssorteringar av frågorna 2, 3 och 4

mot fråga 1.

En serie korssorteringar har företagits för att belysa hur de skilda ättikmärkenas förbrukare ställer sig till frågorna om hur man köper ättika (fråga 2), om man alltid håller sig till samma märke (fråga 3) och om man någonsin använt Perstorps ättika (fråga 4). Ifråga om köpvanorna har särskilt intresse ägnats Perstorps kunder i jämförelse med genomsnittet (tab. 30-35 och 37-42) medan Perstorps procent ställs jämsides med de övriga märkenas i två tabeller (tab. 36 och 43). Konkurrensen mellan Perstorps ättika och vart och ett av de övriga märkena studeras även speciellt (tab. 44).

En omräkning av procenten i tab. 9 och 30 till mera direkt jämförbara tal ger dessa siffror:

	Samtliga ättikförbrukare %	Förbr. av Perstorps %
Begär särskilt märke	42	42
Begär "Ättika"	51	54
Vet inte	7	4

Skillnaden från genomsnittet är som synes tämligen liten för Perstorps del. Enligt tabell 35 är det mycket vanligt att förbrukarna av Perstorps ättika begär särskilt detta märke, trots att det är så gott som allenahärskande i den delen av landet.

En jämförbar redovisning av ^{hur} de ledande märkena köps är denna, beräknad på tab. 36:

	De som anv. Falu %	De som anv. Perstorps %	De som anv. Vinborgs %
Särskilt märke	36	42	65
"Ättika"	54	54	29
Vet inte	10	4	6

Det största märkesmedvetandet finns av detta att döma hos Vinborgs kunder medan Perstorps kommer närmast, något före Falu.

En omräkning efter samma principer av tab. 16 och 43 ger detta resultat av frågan: "Brukar Ni alltid använda den ättika Ni har i hushållet just nu?"

	Samtliga ättikförbr. %	De som anv. Falu %	De som anv. Perstorps %	De som anv. Vinborgs %
Ja	71	72	83	76
Nej	9	10	4	12
Olika	9	10	8	6
Vet inte	11	8	5	6

I detta avseende är alltså Perstorps kunder vida mer konservativa än de övrigas, av vilka Vinborgs kommer före Falu. Förbrukarna av Vinborgs ättika växlar minst ofta medvetet om med olika ättikmärken.

Någon antydning om, till vilket märke tidigare konsumenter av Perstorps ättika övergått, ger en fördelning av dessa f.d. Perstorpskunder på nu använda märken, som detta redovisas i tab. 23 och 44. Här återfinnas dessa fördelningar omräknade på jämförbar basis:

	Samtliga som anv. annan ättika än Perstorps %	De som nu anv. Falu %	De som nu anv. Vinborgs %
Har tidigare anv. Perstorps	15	18	12
Har aldrig anv. Perstorps	72	72	82
Vet inte	13	10	6

Härav framgår att det är Falu ättika som övat starkast dragning på Perstorps tidigare kunder, såväl absolut taget som med bortseende från Falu-ättikans större utbredning.

Fråga 1 och 2.

"När Ni köpte ättika sist, begärde Ni då något särskilt märke eller bad Ni då bara att få ättika (vinättika o.s.v.)?"

(De som använder Perstorps ättika)

Tab. 30.

	<u>Totalt.</u>	%
Särskilt märke		10
"Ättika"		13
Vet inte		1

Fråga 1 och 2.

"När Ni köpte ättika sist, begärde Ni då något särskilt märke eller bad Ni då bara att få ättika (vinättika o.s.v.)?"

(De som använder Perstorps ättika)

Tab. 31.

Socialgrupper.

	BS	M	A
	%	%	%
Särskilt märke	3	10	10
"Ättika"	17	13	13
Vet inte	0	2	1

Fråga 1 och 2.

"När Ni köpte ättika sist, begärde Ni då något särskilt märke eller bad Ni då bara att få ättika (vinättika o.s.v.)?"

(De som använder Perstorps ättika)

Tab. 32.

	<u>Åldersklasser.</u>				
	15/19	20/29	30/49	50/64	65/-
	%	%	%	%	%
Särskilt märke	6	10	10	10	9
"Ättika"	9	13	12	15	15
Vet inte	6	2	1	1	2

Fråga 1 och 2.

"När Ni köpte ättika sist, begärde Ni då något särskilt märke eller bad Ni då bara att få ättika (vinättika o.s.v.)?"

(De som använder Perstorps ättika)

Tab. 33.

Civilstånd.

	Og	G	Ä/F
	%	%	%
Särskilt märke	7	11	9
"Ättika"	11	14	12
Vet inte	4	0	1

Fråga 1 och 2.

"När Ni köpte ättika sist, begärde Ni då något särskilt märke eller bad Ni då bara att få ättika (vinättika o.s.v.)?"

(De som använder Perstorps ättika)

Tab. 34.

	<u>Land/stad.</u>	
	Land	Stad
	%	%
Särskilt märke	9	11
"Ättika"	12	13
Vet inte	2	2

Fråga 1 och 2.

"När Ni köpte ättika sist, begärde Ni då något särskilt märke eller bad Ni då bara att få ättika (vinättika o.s.v.)?"

(De som använder Perstorps ättika)

Tab. 35.

Landsdelar.

	No	Da	MÄ	Stm	Ög	Sk	Bovä
	%	%	%	%	%	%	%
Särskilt märke	2	1	1	1	5	36	14
"Ättika"	4	0	0	1	6	42	27
Vet inte	0	0	0	0	2	3	2

Fråga 1 och 2.

Korssortering I.

"När Ni köpte ättika sist, begärde Ni då något särskilt märke eller bad Ni då bara att få "ättika" ("vinättika" o.s.v.)"

Tabell 36

	De som använder Falu %	De som använder Perstorps %	De som använder Skogens %	De som använder Slottsättika %	De som använder Vinborgs %
Särskilt märke	14	10	1	1	11
"Ättika"	21	13	3	0	5
Vet inte	4	1	0	0	1

Fråga 1 och 3.

Korssortering II.

"Brukar Ni alltid använda Perstorps ättika?"

(De som använder Perstorps ättika i hushållet just nu).

Tabell 37: Totalt.

	%
Ja	20
Nej	1
Olika	2
Vet inte	1

Fråga 1 och 3.

Korssortering II.

"Brukar Ni alltid använda Perstorps ättika?"

(De som använder Perstorps ättika i hushållet just nu)

Tabell 38: Socialgrupper.

	BS	M	A
	%	%	%
Ja	15	20	20
Nej	2	2	1
Olika	3	2	1
Vet inte	0	1	2

Fråga 1 och 3.

Korssortering II

"Brukar Ni alltid använda Perstorps ättika?"

(De som använder Perstorps ättika i hushållet just nu)

Tabell 39: Åldersklasser

	15/19	20/29	30/49	50/64	65/-
	%	%	%	%	%
Ja	17	22	19	20	22
Nej	1	1	2	1	1
Olika	2	1	1	3	2
Vet inte	1	1	1	2	1

Fråga 1 och 3.

Korssortering II

"Brukar Ni alltid använda Perstorps ättika?"

(De som använder Perstorps ättika i hushållet just nu)

Tabell 40: Civilstånd.

	Og	G	Å/F
	%	%	%
Ja	18	21	19
Nej	2	1	1
Olika	1	1	2
Vet inte	1	2	0

Fråga 1 och 3.

Korssortering II.

"Brukar Ni alltid använda Perstorps ättika?"

(De som använder Perstorps ättika i hushållet just nu)

Tabell 41: Land/stad.

	Land	Stad
	%	%
Ja	19	22
Nej	1	2
Olika	2	1
Vet inte	1	1

Fråga 1 och 3.

Korsortering II.

"Brukar Ni alltid använda Perstorps ättika?"

(De som använder Perstorps ättika i hushållet just nu)

Tabell 42: Landsdelar.

	No	Da	Mä	Stm	Ög	Sk	Bovä
	%	%	%	%	%	%	%
Ja	3	1	0	1	10	74	34
Nej	1	0	1	0	2	2	1
Olika	2	0	0	0	0	2	5
Vet inte	0	0	0	1	1	3	3

Fråga 1 och 3.

Korssortering II.

"Brukar Ni alltid använda den ättika Ni har i hushållet just nu?"

Tabell 43.

	De som använder Falu %	De som använder Perstorps %	De som använder Skogens %	De som använder Slottsättika %	De som använder Vinbergs %
Ja	28	20	2	1	13
Nej	4	1	1	0	2
Olika	4	2	1	0	1
Vet inte	3	1	0	0	1

Fråga 1 och 4.

Korsortering III.

"Har Ni någonsin använt Perstorps ättika?"

Tabell 44.

	De som använder Falu %	De som använder Skogens %	De som använder Slottsättika %	De som använder Vinbergs %
Ja	7	1	0	2
Nej	28	2	1	14
Vet inte	4	1	0	1

PERSONLIGA SVAR

från de intervjuade på fråga 5a och 5b

Fråga 5a och 5b.

"Varför använder Ni alltid det ättikmärke Ni har just nu?" -
"Varför slutade Ni med Perstorps ättika?"

Ett urval av de intervjuades personliga uttalanden som svar på dessa frågor redovisas på följande sidor.

De vanligaste motiveringarna till att man håller sig till ett visst ättikmärke är beträffande samtliga märken ungefär dessa: "Handlaren ger mig den", "Handlaren för bara den sorten", "Den är bra - de andra har jag inte prövat". Man hade efter de höga procenten på dem som vid köp endast begär "ättika" anledning vänta detta. I de utförliga svaren kan man dock möjligen även utläsa vissa mindre skiljaktigheter i inställningen till det ena eller andra märket. "Ingen bismak", "fri från giftiga ämnen" är omdömen om Perstorps ättika, "ej för syrlig", "frisk smak", "bra för magen", "drygare" (ofta), "bra styrka på", "billigare" om Falu, "mildare än Falu", "lagom stark och jämn", "mer god smak på den", "mild smak", "ej så frän som vissa andra", "lenare än någon annan ättika", "inte så stark och ättiksur", "godast kryddad", "sur och bra", "inte så stark" om Vinborgs, "det är små flaskor" om Skogens, "mild och finns i lös vikt" om Druvans, "inte så stark som andra" om Corona.

Att man slutat med Perstorps beror beträffande de allra flesta på att den ättiksorten inte funnits att få hos handlaren, antingen därför att man flyttat till annan ort eller därför att handlaren slutat föra den. En verklig närmare preciserad kritik mot Perstorps ättika uppehåller sig vid att vederbörande anser den "alltför stark", "för skarp" eller "syrlig" och att "magen tål den inte" och liknande.

Dessa personliga kommentarer belyser de tidigare lämnade siffrorna på ett rätt mångsidigt sätt. Uttalandena var dock alltför diffusa och olikartade för att lämpa sig för en statistisk bearbetning. Tendenserna torde dock tämligen väl kunna iaktas genom den översiktliga gruppering som genomförts vid redovisningen.

Fråga 5 a

"Varför använder Ni alltid just det ättikmärket?"

(De som sagt sig alltid använda Perstorps)

(Berömmande kommentarer.)

Medelålders hustru till lantbruksarbetare:

Perstorps. Dom säger ju det ska vara bäst.

Medelålders hustru till jordbrukare:

Perstorps. Har begynt köpa det.

Medelålders småskollärrarinna:

Perstorps. Håller på Perstorp, är därifrån och har aldrig använt något annat.

Medelålders hustru till lantbrukare:

Perstorps. När jag kokar in gurkor på höstarna tycker jag så mycket om den.

Medelålders hustru till jordbrukare:

Använder Perstorps ättika. Den är bra.

Medelålders hustru till jordbruksarbetare:

Perstorps. Brukar alltid det märket.

Äldre hustru till jordbrukare:

Perstorps. Det förnämsta. (Vanlig kommentar)

Medelålders hushållerska; landsbygden:

Använder Perstorps ättika endast till inläggning av gurkor.

Yngre hustru till arbetare, stad:

Tycker Perstorps ättika är bra.

Yngre hustru till arbetare, stad:

Perstorps ättika är tillförlitlig.

Yngre skrivbiträde, stad:

Det har alltid blivit Perstorps ättika.

Äldre hustru till arbetare, stad:

Perstorps ättika är bra.

Medelålders hustru till arbetare, stad:

Perstorps ättika har alltid varit ansedd som det bästa.

Yngre hembitråde, stad:

Perstorps ättika är bra.

Medelålders hustru till arbetare, stad:

Perstorps ättika. Tycker bäst om det, inläggningar håller sig bättre.

Medelålders hustru till arbetare, stad:

Perstorps ättika. Det är en vana och det är bra.

Medelålders hustru till arbetare, stad:

Perstorps ättika. Det är en vana.

Medelålders hustru till arbetare, stad:

Perstorps ättika. Ingen bismak.

Yngre hustru till försäkringsman, stad:

Tycker Perstorps ättika är bra.

Medelålders hemsyster, stad:

Perstorps. Det är ju bäst. Men jag har annat till inkokning.

Yngre hustru till textilarbetare; stad:

Perstorps. För min man är därifrån.

Yngre servitris, stad:

Perstorps ättika. Den är fri från giftiga ämnen.

Medelålders kvinnligt biträde, stad:

Perstorps. Jag har kommit underfund att det är bäst.

Äldre handelsidkarska, stad:

Perstorps. Jag finner det tillförlitligt
vid konservering.

Medelålders barnmorska, stad:

Har funnit Perstorps ättika bra.

Medelålders hustru till arbetare, stad:

Perstorps ättika. Det har alltid varit bra.

Äldre hustru till värdebrevbärare, stad:

Perstorps ättika är bra.

(Diverse kommentarer)

Medelålders hustru till lantbrukare;

Perstorps. Handlarn ger mej det.

Äldre hustru till jordbrukare:

Perstorp. Handlanden ger en den då man
begär ättika.

Medelålders hustru till lantbrukare:

Perstorps. Finns bara den i affären.

Yngre hustru till ladugårdskarl:

Perstorps. De är för man är van vid den
sedan man gick i skolköket.

Medelålders direktis, stad:

Perstorps. Det mest vanliga.

Medelålders hustru till kamrer, stad:

Perstorps. Jag använder Aroma till inläggning.

Yngre hembiträde, stad:

Perstorps. Det är det mest vanliga.

Medelålders hustru till elektriker, stad:

Perstorps. Handlaren ger alltid den.

Yngre hustru till grosshandlare, stad:

Perstorp. Finns inget annat i min affär.

Yngre affärsbiträde, kvinnligt, stad:

Perstorps. Det mest vanliga.

Medelålders hustru till folkskollärare, stad:

Ville pröva annat också.

Medelålders hustru till arbetare, stad:

Perstorps ättika. Det är en vana.

Yngre köksbiträde, stad:

Får gratis nu.

Yngre kock, stad:

Perstorp är bra, Winborgs också, ättikssyra
är billigast.

Fråga 5 a

"Varför använder Ni alltid det ättikmärket?"

(De som sagt sig alltid använda Falu)

(Berömmande kommentarer.)

Äldre hustru till skräddare, stad:

Falu. Den är bra - de andra har jag inte prövat.

Medelålders hustru till arbetare, stad:

Tycker Falu ättika är bra.

Yngre kassörska, stad:

Falu Finnes ej bättre att få.

Medelålders hustru till kustartillerist, stad:

Falu. Tycker den är så dryg så det blir billigare i längden.

Medelålders hustru till fotograf, stad:

Falu. God smak.

Medelålders hustru till arbetare, stad:

Falu ättika. Tycker det är bra, när man börjar använda en sort håller man gärna på.

Äldre sömmerska, stad:

Falu. Den är bra, man kan ha den till inläggningar också.

Medelålders hustru till reparatör, stad:

Falu. Billigare än andra och är lika bra.

Yngre hustru till järnvägstjänsteman, stad:

Falu. Blivit en vana, i mitt hem använde de det.

Medelålders sömmerska, stad:

Falu. Är ej för syrlig.

Medelålders hustru till förman v.sped.f:a,
landsbygden:

Falu (utom till rödbetor). Frisk smak.

Äldre hustru till arbetare, landsbygden:

Faluättika av gammal vana.

Medelålders hustru till jordbrukare:

Falu-ättika är bäst.

Medelålders hustru till f.d. skomakare,
landsbygden:

Falu. Drygt och bra.

Medelålders hustru till vägarbetare, lands-
bygden:

Falu. Har alltid använt det.

Medelålders hustru till fiskare, landsbygden:

Falu. Tycker den är bra.

Medelålders hustru till handlande, landsbygden:

Falu och Winborgs. Båda äro bra.

Äldre hustru till f.d. jordbrukare, landsbygden:

Falu. Va ska en "elle" (ammars!) använda för
ättika.

Medelålders hustru till f.d. styrman, landsbygden:

Falu ättika är drygare.

Medelålders hustru till målare, landsbygden:

Falu. Har alltid använt det, är ingen idé
att byta.

Yngre hustru till chaufför, landsbygden:

Falu. Av gammal vana.

Medelålders hustru till grovarbetare, landsbygden:

Falu. Den är bra.

Medelålders hustru till arbetare, landsbygden:

Tycker Falu-Ättika är bäst.

Äldre hustru till arbetare, landsbygden:

Tycker bäst om Falu-ättika.

Medelålders hustru till arbetare, landsbygden:

Är mest van vid Falu-ättika.

Yngre hemmadotter, landsbygden:

Gillar just den smaken Falu ättika har.

Yngre hemmadotter, landsbygden:

Falu. Jo, det har blivit dä, tycker det är bra förstås.

Medelålders hustru till arbetare, landsbygden:

Jag har alltid använt Falu-Ättika.

Medelålders hustru till chaufför, landsbygden:

Falu. De ä nog lika bra som något annat.

Medelålders hustru till lantarbetare, landsbygden:

Falu. Börjat med det och då håller man fast vid den.

Medelålders hustru till jordbrukare, landsbygden:

Falu. Di har särskild inläggningsättika.

Yngre hustru till arbetare, landsbygden:

Falu-ättika. Jag tycker att när man börjat med det så fortsätter en.

Medelålders hustru till f.d. telegraftjänsteman, landsbygden:

Falu. Bra för magen.

Medelålders hustru till kamrer, landsbygden:

Finns mest bara Falu-ättika. Använder det.

Medelålders hustru till murare, landsbygden:

Falu. Har vänjt mig vid den från början.

Medelålders hustru till chaufför, landsbygden:

Falu. Tycker den är bäst (Winborgs är nästan för skarp.)

Medelålders hustru till jordbr. arb:

Falu. Drygare, på så sätt billigare.

Medelålders hustru till arbetare, landsbygden:

Falu-ättika har jag börjat med och sedan fortsatt.

Äldre hustru till trädgårdsmästare, landsbygden:

Falu. Vi har kommit oss till med det, förstås.

Medelålders hustru till fajansarbetare, landsbygden:

Falu. Jag har för mig, att det är ett bra märke.

Medelålders hustru till organist, landsbygden:

Falu. Mest hushållsam (drygast), även billig.

Äldre hustru till f.d. jordbruksarbetare:

Falu. Det man börjar med håller man på med.

Yngre hustru till expedit:

Falu. Det har min mor använt, och de har jag alltid använt.

Äldre husmor, landsbygden:

Falu. Gammal vana, har inte försökt annat.

Medelålders hustru till maskinförare, landsbygden:

Falu. Gammal vana! Aldrig tänkt på någon annan.

Medelålders hustru till f.d. styrman, landsbygden:

Falu. Bra, den är fin, bra styrka på.

Yngre springflicka, stad:

Falu. Mor tycker bra om det.

Medelålders hustru till överkonstapel, stad:

Falu. Jag är från Falun!

Yngre kvinnlig kontorist, stad:

Falu. Mor tycker det är så bra till allting.

Yngre hustru till målare, stad:

Falu. Rek. av min moder.

Medelålders hustru till fastighetsägare, stad:

Falu. Om man skickar någon efter ättika får man aldrig någon annan, den är bra.

Yngre kvinnlig mekaniker, stad:

Falu. Mamma har haft det.

Medelålders hustru till arbetare, stad:

Perstorps ättika, bara vid inläggning av tomater och sådant. Falu ättika tycker jag är bättre och billigare.

Medelålders plåtpresserska, stad:

Falu. Bäst.

Yngre borrarerska, stad:

Falu. Mor tyckte den var bäst, och jag har följt hennes smak.

Yngre hustru till chaufför, stad:

Falu. Bäst.

Medelålders bageriarbeterska, stad:

Falu. Bra, hade det i mitt hem.

Medelålders kvinnlig husägare, stad:

Falu tycker bäst om den.

Medelålders hustru till kommunalarbetare, stad:

Falu. Tycker den är bäst.

Medelålders hustru till kamrer, stad:

Faluättika. Kanske för jag har börjat med det.

(Diverse kommentarer)

Medelålders hustru till folkskollärare, stad:

Falu. Handlarn ger mej alltid det.

Medelålders hustru till fabriksarbetare,
landsbygden:

Falu. Får den i affären.

Medelålders hustru till lantbrukare:

Affären har ej annat än Faluättika.

Yngre hustru till fabriksarbetare, landsbygden:

Falu. Får alltid den i affären.

Medelålders hustru till skräddare, landsbygden:

Falu. Tar det en får (i affären).

Yngre hustru till förare, landsbygden:

Falu. Vanan.

Yngre hemmadotter, landsbygden:

Falu. Det är som man får.

Yngre hemmadotter, landsbygden:

Min mor använde den (Falu).

Medelålders hustru till tegelbruksarbetare,
landsbygden:

Falu. Har bara den sorten i affären.

Äldre hustru till lantbrukare:

Falu. Finnes bara det märket i affären.

Yngre hustru till trädgårdsmästare, landsbygden:

Falu. För ej någon annan ättika i affären där
jag handlar.

Medelålders husföreståndarinna, landsbygden:

Falu. För handlarn har endast Falu.

Medelålders hembiträde, landsbygden:

Falu. Handlaren ger oss det.

Medelålders hustru till lagerarbetare, landsbygden:

Falu. Finns ej något annat här ute.

Medelålders hustru till jordbrukare:

Falu. Finns ingen annan i affären.

Yngre barnsköterska, landsbygden:

Falu. För att handlanden ej har något annat
att välja på.

Medelålders hustru till jordbrukare:

Falu. Hade den i mitt hem (= föräldrahem)

Medelålders hustru till kartongarbetare,
landsbygden:

Falu. Har aldrig haft någon annan än den.

Medelålders hemmadotter, landsbygden:

Falu. Det är mest av gammal vana.

Medelålders hustru till jordbrukare:

Falu. (Till inkokning på höstarna vinättika).

Fråga 5 a.

"Varför använder Ni alltid det ättikmärket?"

(De som sagt sig alltid använda Vinborgs)

Medelålders hustru till chaufför, landsbygden:

Vinborgs. Tycker det är bra, fortsätter med det man börjat med.

Yngre hustru till lantbrukare:

Vinborgs. Ja, för det man något skall ha; vid alla receptskrivningar talas det om att man skall använda Vinborgs ättika, och i mitt stora lantushåll samlar jag mycket receptbeskrivn.

Medelålders kassörska, hustru till maskinist,

landsbygden:

Vinborgs. Den är mildare än Falu.

Yngre hustru till montör, landsbygden:

Vinborgs. Tycker det är populärast.

Medelålders hustru till snickeriarbetare,

landsbygden:

Winborgs. Har aldrig köpt annat, och tycker den är bra.

Äldre änkefru, landsbygden:

Vinborgs. Har använt den många, många år.

Medelålders hustru till sågverksarbetare, landsbygden:

Vinborgs. Lagom stark och jämn.

Medelålders hustru till yrkeslärare, landsbygden:

Vinborgs. Bra, mildare smak.

Äldre änkefru, landsbygden:

Vinborgs. Det är mycket mera god smak på det.

Medelålders hustru till lantbrukare:

Vinborgs ättika för den är bra.

Medelålders hustru till lantbrukare:

Tycker Vinborgs ättika är den bästa.

Yngre hustru till trädgårdsförman, landsbygden:

Vinborgs. Har alltid använt det märket.

Medelålders hustru till snickare, landsbygden:

Vinborgs. Tycker den är bra, mild smak.

Medelålders hustru till eldare, landsbygden:

Vinborgs ("förstås"). Tycker den är starkast.

Medelålders hushållerska:

Vinborgs ättika är det bästa jag har provat.

Medelålders hustru till jordbruksarbetare:

Vinborgs. Den är ej så frän som vissa andra.

Äldre hustru till direktör, landsbygden:

Kan inte minnas när jag använde annat än Vinborgs ättika.

Medelålders hembiträde, landsbygden:

Vi äro vana vid Vinborgs ättiksprit och tycker om det.

Medelålders hustru till arbetare, landsbygden:

Tycker ej Vinborgs ättika är frän.

Medelålders hustru till arbetare, landsbygden:

Vinborgs ättika. Den är lenare än någon annan ättika.

Medelålders hustru till transportarbetare, landsbygden:

Vinborgs. Den är mild i smaken.

Medelålders hustru till arbetare, stad:

Vinborgs ättika. Den är inte så stark och ettersur.

Medelålders hustru till arbetare, stad:

Vinborgs ättika. Den är godast kryddad.

Medelålders hustru till snickare, stad:

Winborgs. Bäst.

Yngre hembiträde, stad:

Vinborgs ättika är bra.

Medelålders sjukgymnast, stad:

Vinborgs ättika. Den är så sur och bra.

Medelålders hustru till brandförman, stad:

Vinborgs ättika är mild.

Äldre hustru till distriktschef, stad:

Kommit på att använda Vinborgs ättika.

Medelålders hustru till arbetare, stad:

Vinborgs ättika. Det är så bra flaskor med
gradering när man skall späda.

Medelålders sömmerska, stad:

Vinborgs ättika. Den är inte så stark.

Yngre hustru till snickare, stad:

Vinborgs. Aldrig prövat något annat.

Yngre hustru till kontrollant, stad:

Vinborgs. Jag har fått för mig att den är bäst,
användes i mitt föräldrahem.

Medelålders hustru till ingenjör, stad:

Vinborgs. Jag tycker det är rätt så drygt.

Medelålders folkskollärarinna, stad:

Vinborgs. Smakar bra.

Yngre maskinskriveriska, stad:

Vinborgs. Beror på det, att när man frågar i
affären, säger de attman skall köpa det.

Fråga 5 a.

"Varför använder Ni alltid det ättikmärket?"

(De som sagt sig alltid använda Slottsättika)

Yngre hustru till arbetare, landsbygden:

Slottsättika är bra.

Medelålders mjölkerska, landsbygden:

Slottsättika. För jag tycker det är bra.

Yngre hustru till chefsassistent, stad:

Upsala ättika. För jag har bott i många år i Upsala.

Medelålders hustru till ingenjör, stad:

Uppsala ättika, för att vi alltid haft det.

Medelålders hustru till lotstjänsteman, stad:

Uppsala. Fanns ej annat.

Fråga 5 a

"Varför använder Ni alltid det ättikmärket?"

(De som sagt sig alltid använda Skogens)

Medelålders hustru till svarvare, stad:

Har förr alltid köpt ättika i lös vikt.

Numera Skogens ättika på min makes begäran.

Medelålders hustru till arbetare, landsbygden:

Skogens ättika tycker jag är bäst.

Medelålders hustru till arbetare, landsbygden:

Tycker Skogens Ättika är bäst.

Medelålders textilarbeterska, stad:

Skogens. Dom har inte amat i butiken.

Medelålders hustru till rörarbetare, stad:

Skogens. Det är små flaskor.

Fråga 5 a.

"Varför använder Ni alltid det ättikmärket?"

(De som sagt sig alltid använda Druvans)

Medelålders hustru till köpman, stad:

Druvans ättika. Den är mild och finnes i lös vikt.

Medelålders sömmerska, stad:

Druvans. Vant mig vid det och tycker bäst om det.

Yngre hustru till ingenjör, stad:

Druvans ättika. Vet inte varför.

Medelålders hustru till inköpschef, stad:

Använder Druvans ättika till inläggningar i regel.

Till mat använder jag citron, aldrig ättika.

Fråga 5 a.

"Varför använder Ni alltid det ättikmärket?"

(De som sagt sig alltid använda Corona)

Medelålders hustru till arbetare, stad:

Corona inte så stark som andra.

Medelålders hustru till affärsbiträde, stad:

Tycker Corona ättika är bäst.

Fråga 5 a.

"Varför använder Ni alltid det ättikmärket?"

(De som sagt sig alltid använda visst mindre utbrett
märke eller köpa i lös vikt).

Medelålders hustru till hemmansägare, landsbygden:

Eols ättikssprit. Den är inte så stark.

Medelålders hushållerska, landsbygden:

Gappels ättika. Han kommer hit och säljer den och
då brukar jag köpa. Den är bra.

Medelålders hustru till verkmästare, stad:

Använder "Syran" för det är drygare.

Yngre hustru till lantbrukare:

Inget särskild märke. Köper "vid dörren", "lös vikt".

Har köpt den i flera år genom agent från Eskilstuna.

Medelålders hustru till snickare, landsbygden:

Köper i "lös vikt". Får den levererad genom ambu-
lerande försäljare från E - a.

Medelålders hushållerska hos banvakt, landet:

"Lös vikt" från Eskilstuna Ättiksnederlag.

Medelålders hushållerska, landsbygden:

"Lös vikt", inget särskilt märke. Får den
hemkörd från nederlaget i Eskilstuna.

Fråga 5 b.

"Varför slutade Ni med Perstorps ättika?"

(De som sagt sig tidigare ha använt Perstorps
ättika men sedermera slutat)

Medelålders hustru till lantbrukare:

Det blir som en får (hos "handlarn")

Yngre hustru till jordbrukare:

Bra att byta om ibland.

Medelålders hustru till jordbrukare:

Man tar det man får av handlanden.

Medelålders hustru till klisterkokare:

Fanns inte alltid.

Yngre hemmadotter, landsbygden:

När mor dog, slutade vi att köpa Perstorps,
det fanns sedan ej i affären.

Medelålders hustru till lagerarbetare:

Flyttat från Skåne, här finnes det tyvärr ej att få.

Medelålders hustru till tegelarbetare:

Har ej Perstorps ättika i affären här.

Medelålders hustru till jordbrukare:

Affären hade inte.

Medelålders kvinnlig jordbrukare:

Ja. De beror på vad en får för sort. Det är
handlanden som slutat!

Medelålders hustru till eldare, landsbygden:

Många gånger finns den ej i affären.

Medelålders hustru till jordbrukare:

Ja. Fått annan sort vid köp i affären.

Yngre barnsköterska, landsbygden:

Finnes ej i affären, tycker annars bättre om den.

Medelålders hustru till verkmästare, stad:

Jag tycker Aroma är bättre.

Medelålders hustru till lotstjänsteman, stad:

Finns ej här.

Äldre kvinnlig pensionär, stad:

Finns ej i butiken.

Medelålders hushållerska, stad:

Handlanden hade slut.

Medelålders hustru till arbetare, stad:

Det är så svårt att få tag i Perstorps ättika,
finns inte i affären.

Medelålders hustru till målare, landsbygden:

Skulle köpa den en gång men den fanns inte i
affären, sedan fick det vara.

Äldre hustru till arbetare, landsbygden:

Ja. Var ej bra.

Medelålders hustru till arbetare, landsbygden:

Tyckte ej om Perstorps ättika.

Medelålders hustru till arbetare, landsbygden:

Det var bara ett tillfälligt köp, tyckte inte
särskilt om den.

Medelålders hustru till tjänsteman, landsbygden:

Perstorps ättika är alldeles för starkt. Den
sorten smakar som träsprit.

Medelålders hustru till yrkeslärare, landsbygden:

Tyckte den var stark (från).

Yngre hemmadotter, landsbygden:

Den är för skarp.

Medelålders hustru till f.d. telegraftjänsteman; landsbygden:

Magen tål det inte.

Medelålders sömmerska, stad:

Är för syrlig.