

## Materiallista, rapport

Dnr: 2481/91  
Undersökningsplats: Ög, Borgs sn,  
Klinga stg 6352

### Arkivhandlingar

Negativ, sned: -  
Kontaktkopior: -  
Negativ, torn: -  
Unr: -  
Fotoplaner: -  
Fotokarta, neg: -  
Fotokarta, kopia: -  
Ritningar: Schaktplan, skala 1:200 (saknas)  
Profilritning, skala 1:20 (saknas)

Grävningsledare: Anders Kaliff  
År: 1991

Konto: 53630-0  
53631-8  
Antal rapporter i ärendet:

Antecknat i fornl. reg.  
Ög, Borgs sn, rad 210  
960216/CÖB

1995-05-03 beslöt Fr/CBa  
Skt. i FMR  
Till SHM.

96-02-16 beslöt SHM  
Mga fynd a.a.

1994-06-08 beslöt F  
A-xx till Fr  
B-xx till Fr/Ö

Övrigt: -

1994-06-06 beslöt U.V.HK/RT.....

Fynd	Ja	Nej
Föremålsfynd	<input type="checkbox"/>	<input checked="" type="checkbox"/>
Osteologiskt material	<input type="checkbox"/>	<input checked="" type="checkbox"/>
Analysprover	<input checked="" type="checkbox"/>	<input type="checkbox"/>

Kopia till:  
La i Östergötlands län  
Läa i Östergötlands län  
Uppdragsgivare Vägverket, Linköping

Exp den: 910610 Signum: CK

## RAPPORT

Arkeologisk utredning inför en planerad rastplats och serviceanläggning

ÖSTERGÖTLAND, BORGS SÖCKEN, KLINGA STG 6352, inför en planerad rastplats och serviceanläggning

Inledning

Riksantikvarieämbetet har genomfört arkeologiska undersökningar i Västergötland och Östergötland. I Östergötland har undersökningar genomförts i Borgs socken, Klinga STG 6352, inför en planerad rastplats och serviceanläggning. Undersökningarna har genomförts av Anders Kallif.

# Arkeologisk utredning provschaktningar och arkivstudier

Topografi och fornlämn

## Östergötland Borgs socken Klinga STG 6352

Det aktuella området är beläget i Borgs socken, Klinga STG 6352, Östergötland. Området består av flera hektar och är beläget i en dal mellan två höjder. Området har varit bebott sedan järnåldern och har flera fornlämnningar. De viktigaste fornlämnningarna är en gravhöjd och en gravsten från järnåldern. Området har också varit bebott under medeltiden och har flera byggnadsrester. De viktigaste byggnadsresterna är en kyrka och en prästgård. Området har också varit bebott under 1800-talet och har flera byggnadsrester. De viktigaste byggnadsresterna är en gård och en uthus.

## Inför en planerad rastplats och serviceanläggning

Inför en planerad rastplats och serviceanläggning har undersökningar genomförts i Borgs socken, Klinga STG 6352, Östergötland. Undersökningarna har genomförts av Anders Kallif. Undersökningarna har genomförts i två omgångar. Den första omgången genomfördes i augusti 1991 och den andra omgången genomfördes i september 1991. Undersökningarna har resulterat i fyra provschaktningar och två arkivstudier. De viktigaste fyndena är en gravsten från järnåldern och en gravhöjd från järnåldern. De viktigaste byggnadsresterna är en kyrka och en prästgård från medeltiden och en gård och en uthus från 1800-talet.

1991

### Arkivstudierna

Arkivstudierna har genomförts i Riksantikvarieämbetets arkiv i Stockholm och i Länsarkivet i Östergötland. I Riksantikvarieämbetets arkiv har studier gjorts på Lantmateristyrelsens arkiv och på Riksantikvarieämbetets arkiv. I Länsarkivet i Östergötland har studier gjorts på Länsarkivets arkiv och på Länsantikvarieämbetets arkiv. De viktigaste fyndena är en gravsten från järnåldern och en gravhöjd från järnåldern. De viktigaste byggnadsresterna är en kyrka och en prästgård från medeltiden och en gård och en uthus från 1800-talet.

Östergötland

---

Riksantikvarieämbetet  
Byrån för Arkeologiska Undersökningar  
Rapport

## RAPPORT

### Arkeologisk utredning i form av provschaktningar och arkivstudier

#### ÖSTERGÖTLAND, BORGS SOCKEN, KLINGA STG 6352, inför en planerad rastplats och serviceanläggning

##### Inledning

Riksantikvarieämbetet, byrån för arkeologiska undersökningar, UV-mitt i Linköping, har under tiden 21-24 maj 1991 utfört en arkeologisk utredning med arkivstudier och provschaktningar inför en planerad rastplats och serviceanläggning i anslutning till trafikplats Klinga. Uppdragsgivare är Vägverket, Vägförvaltningen i Östergötlands län. Ansvarig för utredningen är Anders Kaliff.

##### Topografi och fornlämningsbild

Det aktuella området är beläget ca 500 m nordväst om Klinga gård, mellan nuvarande E4:an och den nya motorvägssträckningen. Området utgörs av en sydsluttning som åt söder planar ut i ett flackare parti. Norra delen av området består av skogsmark, medan partiet söder därom utgörs av åker.

Rastplatsdelen är planerad att ligga i skogen och norra delen av åkern, medan serviceanläggningen kommer att ligga helt i åkermark. Knappt 100 m norr om rastplatsdelen undersöktes 1989 den del av gravfältet RAÄ 210 som låg inom vägområdet för den nya sträckningen av E4:an. Knappt 300 m väster och nordväst om utredningsområdet delundersöktes också en boplatz under 1989-90. Gravfältet är daterat till yngre bronsålder - äldre romersk järnålder. Boplatsen är troligen från äldre järnålder. (Rapporter är under utarbetande). Ca 100 m öster om det aktuella området finns stensättningen RAÄ 164 och ca 150 m åt sydöst hållristningslokalen RAÄ 175.

##### Arkivstudierna

Äldre lantmäterimaterial i form av kartor och akter av intresse för området har studerats på Länsstyrelsens lantmäterienhet i Linköping. I samband med tidigare undersökningar i området har äldre kartor även studerats på Lantmäteristyrelsen i Gävle. Därvid upprättades en sk kulturlandskapskalk över området, vilken också utnyttjats vid den nu aktuella utredningen. Den karta som legat till grund för denna är en geometrisk avmätning över Klinga säteri från 1699. Även en laga skifteskarta från 1831 är av intresse för utredningen.

Kartstudierna har kunnat visa att de fossila åkerkanter med odlingssten som påträffats vid en besiktning av området kan återföras på de tegar som är markerade på det ovan nämnda kartmaterialet.

### **Arbetshypotes**

Utredningen i fält utfördes efter hypotesen att gravfältet RAÄ 210 troligen sträcker sig in på det planerade rastplatsområdet och möjligen sammanhänger med stensättningen RAÄ 164. Sydslutningen i åkern utgjorde dessutom ett möjligt boplatssläge, särskilt med tanke på de tidigare undersökta boplatsslämningarna i området och den intilliggande skålgropslokalen.

### **Resultat av fältarbetet**

Sammanlagt 13 schakt drogs med maskin i området, därav tio i åkermark (schakt 4-13). Schakten drogs med en bredd av 2-4 m. De schakt som drogs i åkern visade inget av antikvariskt intresse.

I skogsslutningen drogs tre schakt (1-3). Grävningen av provschakten komplicerades här av att ingen avverkning kunnat företas i området.

### *Gravar*

I och i anslutning till schakten i skogen påträffades två runda stensättningar (A1 och A5), ca 7-9 m i diameter och liggande ca 25 m från varandra. Dessa rensades fram delvis. A1 har en vällagd kantkedja av ca 0,4-0,8 m stora stenar, samt en fyllning av mindre skärvig sten och glest med större stenar. A5 har en fyllning av olikstora rundade stenar (0,05-1 m) samt eventuellt ett bräm av mindre rundade stenar.

I schakten framkom dessutom två förmodade brandlager. Ett av dessa (A2) påträffades i kanten av stensättningen A1 och sträcker sig in under stensättningen. Det andra brandlagret ligger under en mindre klumpsten ca 4 m nordväst om A1. Inga brända ben påträffades i de framtagna delarna av brandlagren, men en tolkning av dessa som gravgömmor har ändå gjorts utifrån det övriga utseendet.

### *Härdar*

Någon meter nordväst om brandlagret A2, framkom en härdgrop (A4), med innehåll av mycket skärvig sten. I området mellan stensättningarna påträffades ytterligare en härd (A6).

### *Agrara lämningar*

I skogsområdet väster om gravarna påträffades en stensträng, vilken kunde följas från åkerkanten ca 26 m i nordlig riktning. Strängen hade ett nedsjunket utseende och var delvis övertorvad men ändå väl synlig i markytan, utan att provschakt drogs. I västra delen av utredningsområdet, ca 10-15 m

norr om dagens åkerkant, finns en äldre åkerkant med mycket odlingssten i kanten. Detta stämmer dock in på de tegar som fanns i området fram till laga skifte 1831 (se ovan) och är alltså av ganska sent datum.

### *Slutsatser*

Vid provschaktningarna påträffades gravar och anläggningar av boplatskaraktär i skogsmark, i den norra delen av området. Gravarna utgör troligen förlängningen av gravfältet RAÄ 210, vilket delundersöktes 1989. Erfarenheterna från denna undersökning gör det troligt att ett antal omarkerade gravar finns i området. Väster om de påträffade gravarna kunde en stensträng skönjas i markytan.

Området söder om skogen bestod av åkermark och inom detta parti, där serviceanläggningen och merparten av rastplatsen är planerade, framkom inget av antikvariskt intresse.

### *Datering*

Typen på de nu påträffade stensättningarna överensstämmer ganska väl med några av de som grävdes ut inom RAÄ 210 och som kunde dateras till förromersk och äldre romersk järnålder. Likaså gravtypen med ett brandlager under en klumpsten förekom i flera fall inom det tidigare utgrävda området och daterades i något fall till yngre förromersk järnålder.

Vid den nu aktuella utredningen togs kolprover från fyra anläggningar, A1-A4. En noggrann tidsbestämning måste avvakta dateringen av dessa.

### **Förslag till vidare åtgärder**

Åkerdelen av det utredda området gav inga indikationer på något av antikvariskt intresse. Området för serviceanläggningen och huvuddelen av rastplatsen bör därför kunna exploateras utan ytterligare antikvariska åtgärder. I skogsmarken i norra delen av området bör en slutundersökning ske om rastplatsen kommer att beröra partier där anläggningar framkommit. Enligt uppdragsgivaren kan det finnas möjligheter att anpassa rastplatsen efter fornlämningarna. Arbetet skulle i sådana fall kunna utföras under antikvarisk kontroll.

Linköping 1991-05-28



Anders Kaliff

## Tekniska uppgifter

Utredningen utfördes den 21-24 maj 1991. För arbetet åtgick 32 arkeolog-timmar.

Det område som berörs av utredningen är på ekonomiska kartan beläget på kartblad 086 83. Sydvästra hörnet på området har enligt Rikets nät koordinaterna x6493950 y1515900. Höjden över havet var lägst 27 m och högst 40 m.

Personal: Anders Kaliff

Ärendet finns diariefört hos Riksantikvarieämbetet med dnr 2481-91.

Länsstyrelsens diarienummer: 220-2195/91.

Dokumentationsmaterialet förvaras i Antikvarisk-topografiska arkivet (ATA).

### 4.2 - Grundlager

Belägenhet:

Diameter och djup:

Fyllning:

Analys:

Anläggningen påträffades:

### 4.3 - Klumpstenar

Belägenhet:

Grundlager, diameter:

Grundlager, djup:

Fyllning:

Analys:

Översikt:

### 4.4 - Hårigrep

Belägenhet:

Analys:

Fyllning:

Översikt:

## Anläggningar i schakten

### A 1 - Rund stensättning

Belägenhet:	Schakt 1.
Diameter:	7,5-8 m.
Höjd:	Ca 0,4-0,6 m.
Kantkedja:	Av ca 0,4-0,8 m stora stenar.
Packning:	Av enstaka större stenar ca 0,4-1 m stora, samt mycket skärvig sten, 0,05-0,2 m stor.
Analys:	C 14 från stenpackningen.

Anläggningen kunde delvis skönjas i markytan innan provschakt grävdes. I östra kanten av A1 framkom brandlagret A2, som sträcker sig in under stensättningen.

### A 2 - Brandlager

Belägenhet:	Schakt 1.
Diameter och djup:	Ej kända.
Fyllning:	Av sotig mo/mjåla med mindre kolbitar och skärvig sten.
Analys:	C 14.

Anläggningen påträffades i kanten av A1 och sträcker sig in under denna.

### A 3 - Klumpstenar med brandlager

Belägenhet:	Schakt 1.
Brandlager, diameter:	Ca 0,5 m, under två 0,4-0,5 m stora stenar.
Brandlager, djup:	Ca 0,2 m.
Fyllning:	Av kraftigt sotig mjåla/sand med enstaka skärvstenar närmast under klumpstenarna.
Analys:	C 14.
Kommentar:	Anläggningen snittades.

### A 4 - Härdgrop

Belägenhet:	Schakt 1.
Diameter:	Ca 0,7 m.
Djup:	Ca 0,2 m.
Fyllning:	Av skärvstenar, 0,03-0,15 m stora och kraftigt sotig mjåla/sand med inslag av kol.
Analys:	C 14.
Kommentar:	Anläggningen snittade.

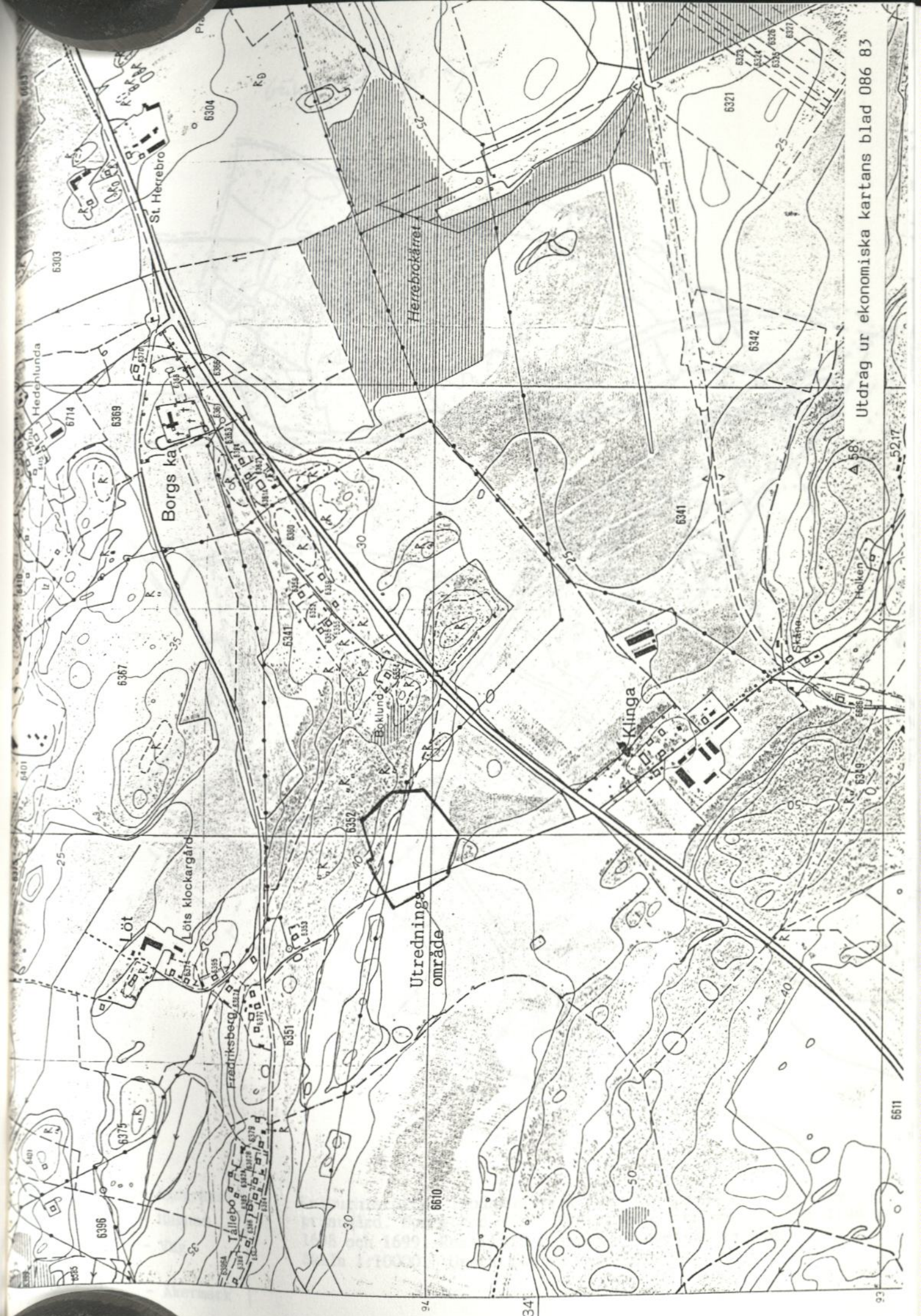
*A 5 - Rund stensättning*

Belägenhet: Schakt 3.  
Diameter: Ca 7 m.  
Höjd: Troligen ca 0,4 m.  
Möjlig kantkedja: Av 0,4-1 m stora stenar.  
Fyllning: Av olika stora rundade stenar. Eventuellt bräm av mindre rundad sten.  
Kommentar: Stensättningen rensades bara fram i ena kanten.

*A 6 - Härd*

Belägenhet: Schakt 2.  
Diameter: Ca 0,6 m.  
Djup: Okänt.  
Fyllning: Av 0,05-0,15 m stora skärvstenar i sotig, lerblandad mjäla. Sotigare lager mot botten.





Utdrag ur ekonomiska kartans blad 086 83

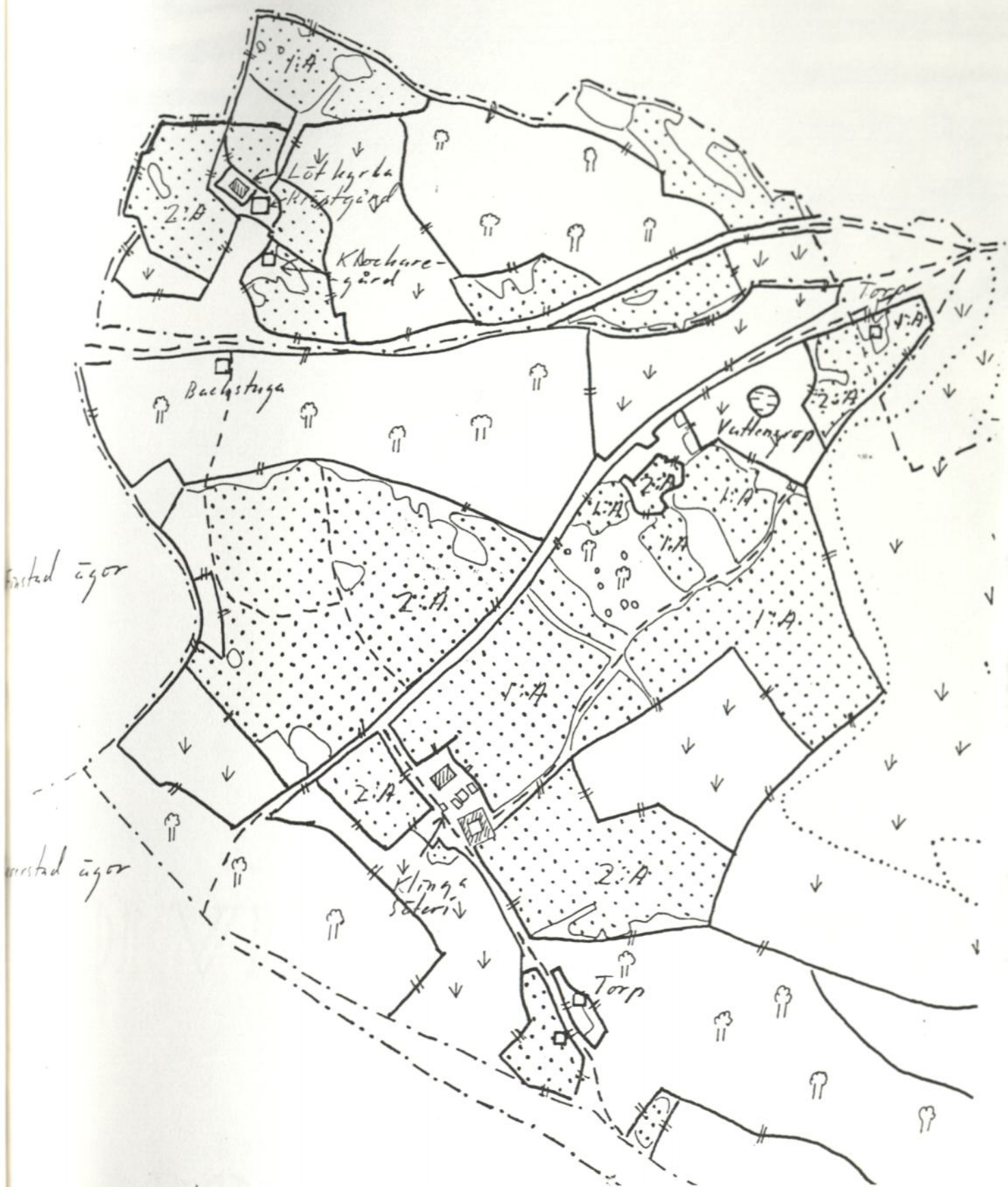
6611

93

34

94

Gäverstad bys ägor

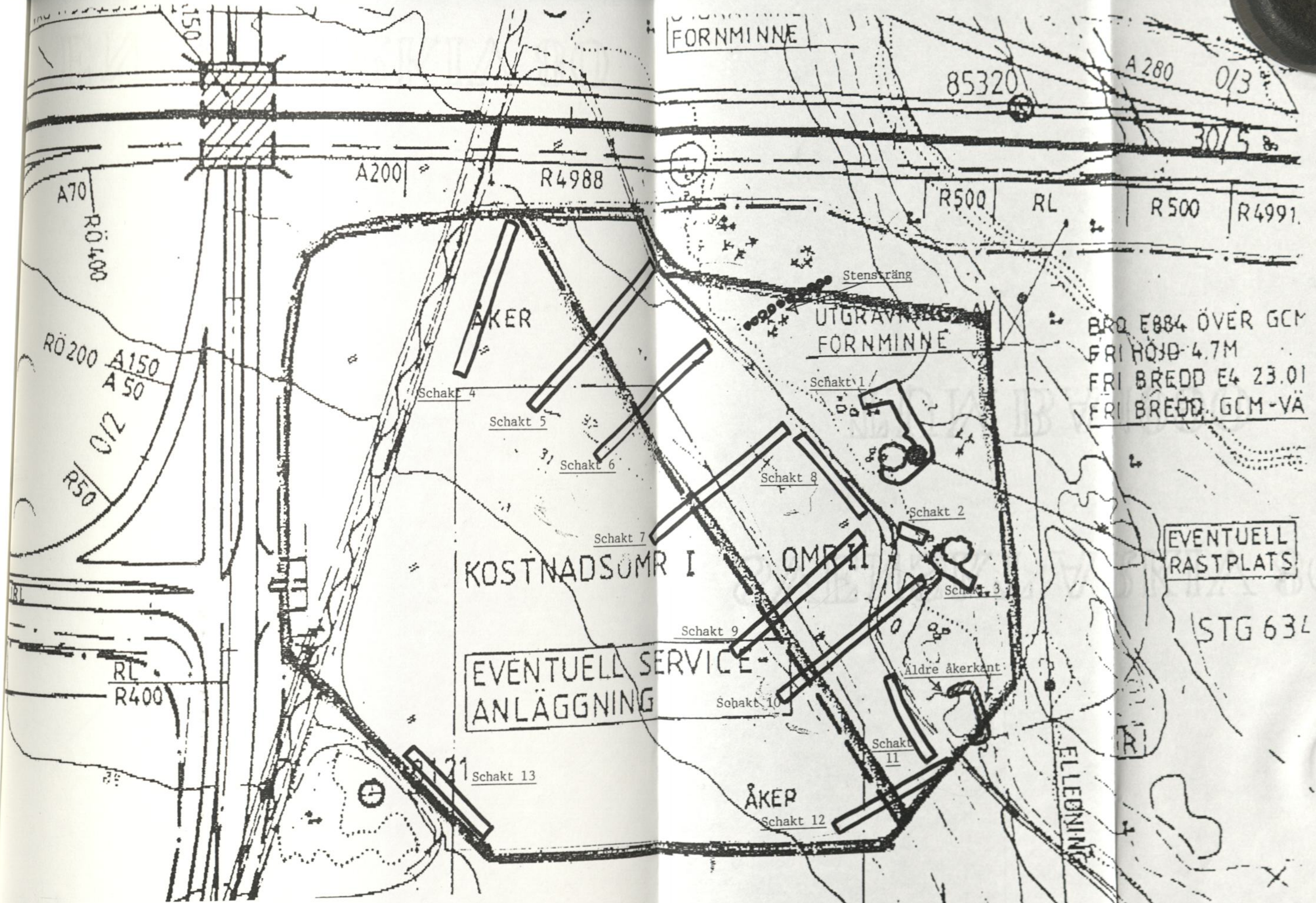


Gäverstad ägor

Gäverstad ägor

- Ägo gräns
- Hägnad
- Väg
- Åkermark

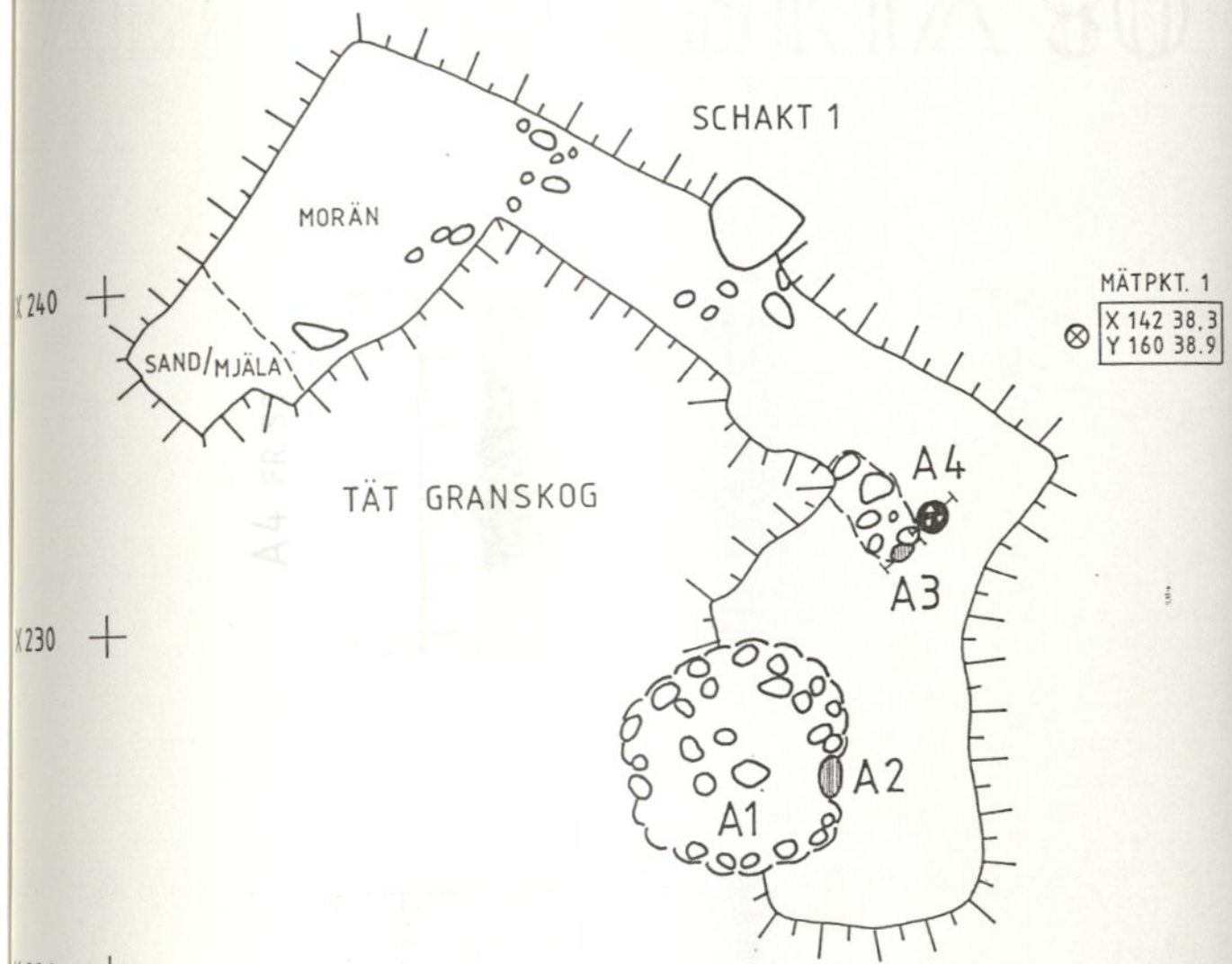
Kulturhistorisk landskapskalk över Klinga säteri och Löts prästgård. Upprättad efter två geometriska avmätningar från 1698 och 1699. Rektifierad efter ekonomiska kartan. Skala 1:10000. Upprättad av Anders Kaliff.



Vägverkets översiktsplan över utredningsområdet, med provschakten inlagda.  
 På planen finns även en stensträng och en äldre åkerkant utritade.  
 Skala 1:1000

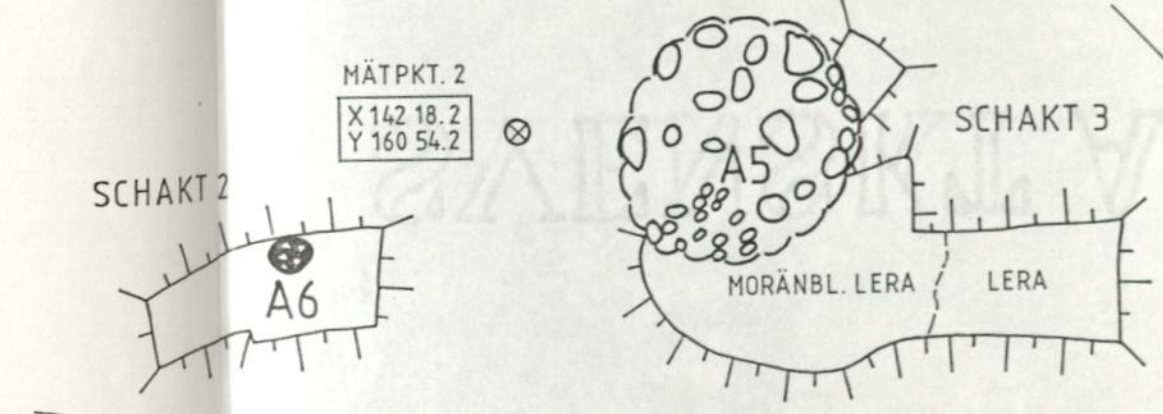
X 250 +  
X 240 +  
X 230 +  
X 220 +  
X 210 +  
X 200 +

Y 010 +  
Y 020 +  
Y 030 +  
Y 040 +  
Y 050 +  
Y 060 +  
Y 070 +



MÄTPKT. 1  
X 142 38.3  
Y 160 38.9

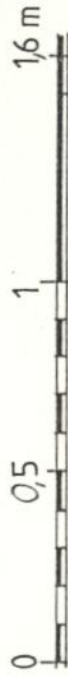
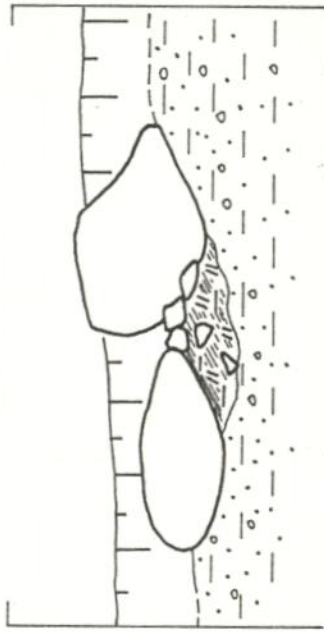
MÄTPKT. 2  
X 142 18.2  
Y 160 54.2



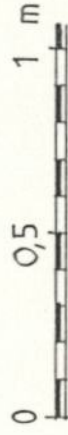
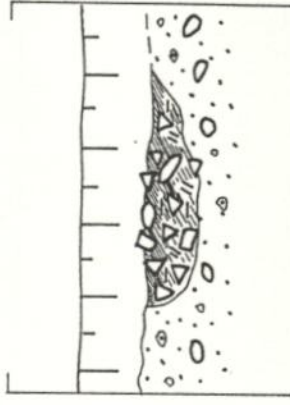
GAMMALT ÅKERHAK

Schaktplan  
Skala 1:200

A3 FR SÖ



A4 FR SÖ



Profiler  
Skala 1:20