

Rapport 2012:24

Arkeologisk utredning och förundersökning

Ombyggnad av elnätet mellan Skälv och Fågeludden

RAÄ 88, 108, 153, 183 m fl
Borg och Kullerstads socknar
Norrköpings kommun
Östergötlands län

Erika Räf

ÖSTERGÖTLANDS MUSEUM

AVDELNINGEN FÖR ARKEOLOGI OCH BYGGNADSVÅRD

Ombyggnad av elnätet mellan Skälv och Fågeludden

Innehåll

Sammanfattning	2
Inledning	3
Områdesbeskrivning	3
Syfte och frågeställning	6
Metod och resultat	6
Referenser	13
Tekniska uppgifter	14

*Omslagsbild: Utredningsområde öster om gården Vi, Borg socken. Vy mot väster.
Foto: Erika Råf, ÖM.*

ÖSTERGÖTLANDS MUSEUM
AVDELNINGEN FÖR ARKEOLOGI OCH BYGGNADSVÅRD
Box 232 • 581 02 Linköping • 013 - 23 03 00 • www.ostergotlandsmuseum.se

Sammanfattning

Östergötlands museum utförde under senhösten 2011 och vårvintern 2012 en arkeologisk utredning och en arkeologisk förundersökning i samband med ombyggnad av elnätet i Borgs och Kullerstads socknar, i Norrköpings stads västra utkanter, Östergötlands län.

Ombyggnaden omfattade schaktning för jordkabel. Sammanlagt ingick cirka 27 km elledningar i exploateringen. Samtliga sträckor besiktigades. Därefter utfördes sökschaktsgrävning i samband med kabelschaktningen på fyra mindre delsträckor. Inget av arkeologiskt intresse påträffades.

Erika Räf
antikvarie



Inledning

I samband med ombyggnad av elnätet i Borgs och Kullerstad socknar, i Norrköpings stads västra utkanter, utförde Östergötlands museum en arkeologisk utredning och en arkeologisk förundersökning under hösten 2011 och våren 2012. De arkeologiska insatserna utfördes efter beslut från Länsstyrelsen Östergötland. Remissen från länsstyrelsen gällde, förutom förundersökningen, från början enbart etapp 2 av den arkeologiska utredningen. Efter samråd med länsstyrelsens handläggare utfördes dock även etapp 1 av utredningen, vilket innefattade kart- och arkivstudier samt besiktningar i fält av ledningssträckningarna.

Ombyggnaden omfattade schaktning för jordkabel, då ett ca 0,5 m brett och 0,6 m djupt kabeldike grävdes. Sträckan för schaktningsarbetet var drygt 27 km, varav ca 1100 löpmeter bedömdes beröra arkeologiska objekt. Uppdragsgivare var Eon Elnät AB, som även stod för de arkeologiska kostnaderna. Projektledare var antikvarie Anders Lundberg. I fältarbetet deltog också antikvarierna Petter Nyberg och Erika Räf. Den senare har skrivit rapporten.

Områdesbeskrivning

Arbetet utfördes i Borgs och Kullerstad socknar, i Norrköpings stads västra utkanter. Ledningssträckningarna går igenom en mycket fornlämningsrik trakt som räknas till ett av Östergötlands tre centralområden redan under bronsålder. Stora boplatssområden har undersökts i närområdet i samband med nydragningen av E4:an under 1980- och 90-talen (se t ex Lindeblad & Nielsen 1997).

Strax intill, norr om Motala ström, finns ett av Sveriges viktigaste hållristningsområden (RAÄ 1, Östra Eneby sn) med norra Europas figurrikaste håll som innehåller mer än 1 500 ristningar.

Landskapet är präglad av den förkastningslinje som löper genom Östergötland från Motala i väster till Bråviken i öster. I närheten av ledningssträckningarna finns sjön Glan. Norr och nordväst om sjön tar Östergötlands bergslag vid. Området ligger inom vad som tidigare varit ett utpräglat jordbrukslandskap med öppen slättbygd som bryts av små låga morän- och bergkullar. Närheten till Norrköping har inneburit att landskapsbilden inom området förändrats kraftigt under de senaste 50 åren genom att idrottsanläggningar, vägar och industriområden tillkommit.

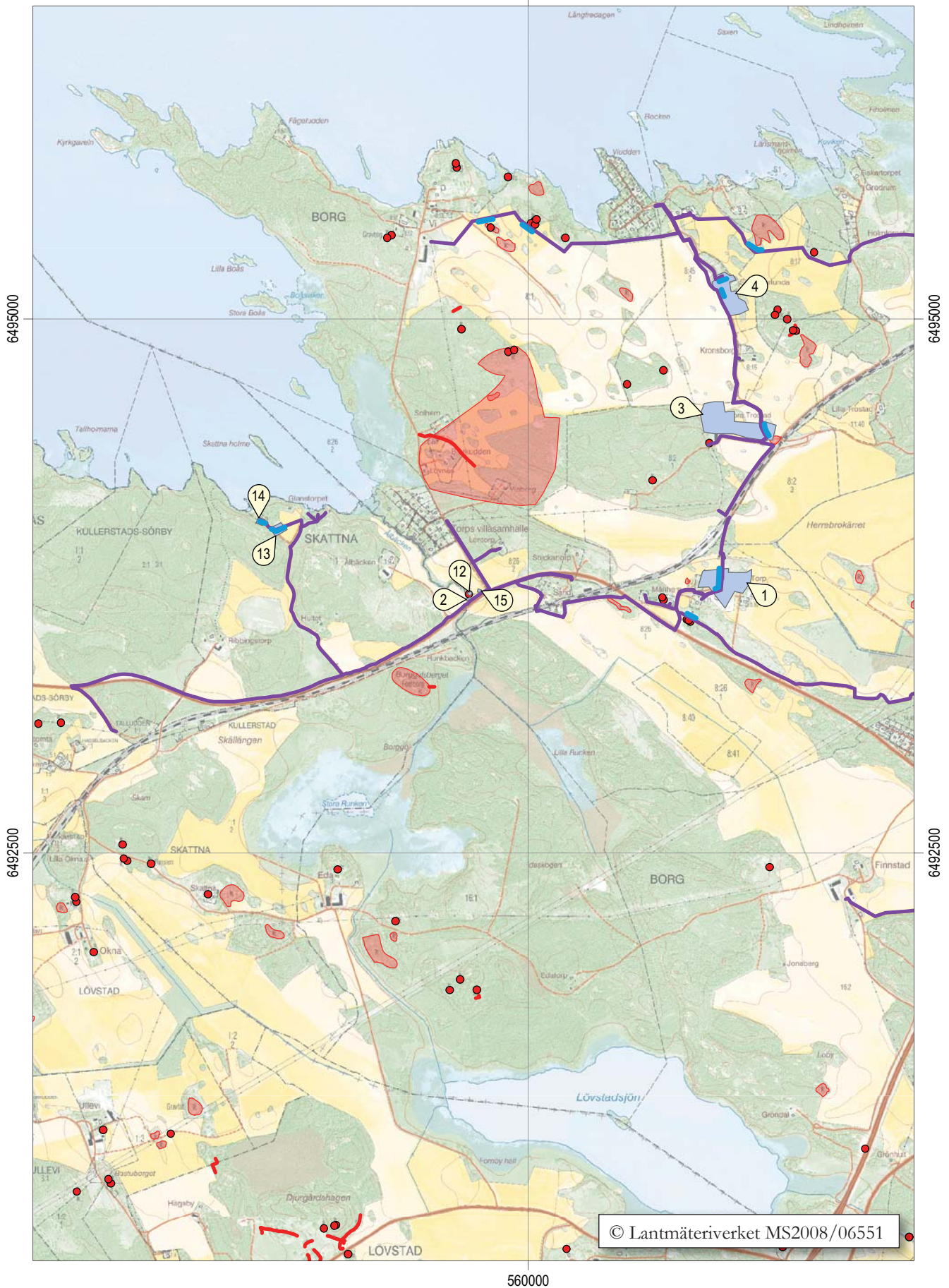
Arbetsområdet ligger delvis inom riksintresset KE 50-51, Leonardsberg – Himmelstalund – Skälv, vilket utgörs av en ”fornlämningsmiljö bl a med ett av landets märkligaste och mest omfattande hållristningsområden från bronsåldern”. Som uttryck för riksintresset anges att det ligger i en central kulturbygd med lång bebyggelsekontinuitet. Där finns förutom hållristningsområden med sammanlagt mer än 6000 ristningar även boplatser från bronsålder samt gravfält och boplatser från järnålder, medeltida bytomter och Ringstadaholms medeltida borgruin.

Utmed Glan återfinns även de sakrala ortnamnen Odensåker och Vi, vilka sannolikt representerar förkristna kultplatser.

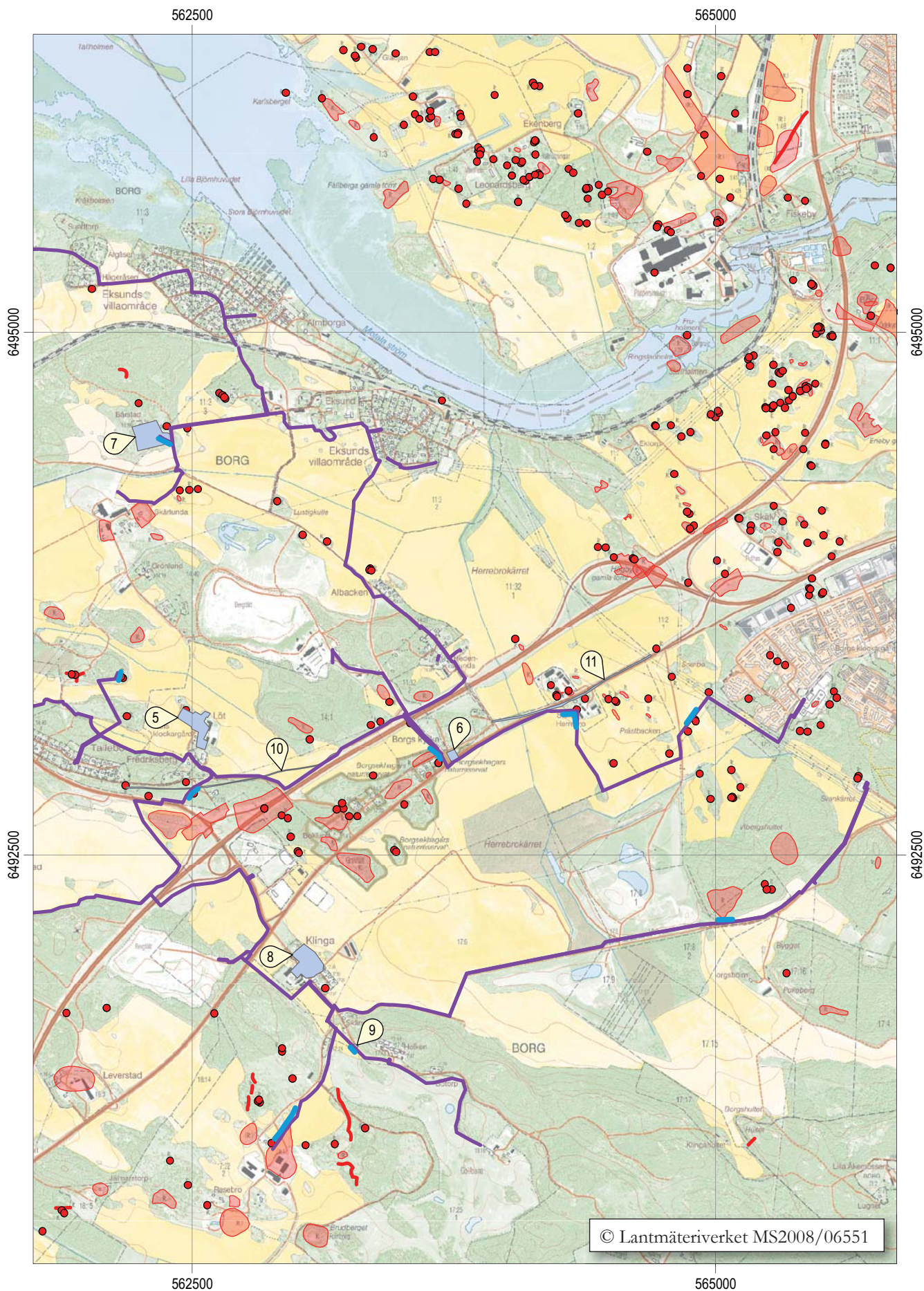
Arbetsområdet omfattas av de medeltida socknarna Kullerstad, Löt och Borg. År 1783 inkorporerades Löt i Borgs socken och en ny gemensam kyrka uppfördes på ny plats under åren 1801-1803. Judiciellt ingick de tre

Id	Typ	Referens
1	Historisk bytomt; Torp	D12-43:1
2	Bro	D12-43:1
3	Historisk bytomt; Trostad	D12-44:1
4	Historisk bytomt; Torlunda	D15:4-5
5	Historisk bytomt; Löt (+ ödekyrkogård)	D12-30:1
6	Torplägenhet	D12-30:1
7	Historisk bytomt; Börstad	D12-8:d2:35-36 39
8	Historisk bytomt; Klinga (osåker utbredning)	D12-25:1
9	Torplägenhet	D12-25:1
10	Vägsträckning (Gamla landsvägen)	D12-25:1
11	Vägsträckning; Landsvägen	D12-19:1
12	Lägenhetsbebyggelse	D54-22:2
13	Torplägenhet; ”Glanstorp”	D54-22:2
14	Lägenhetsbebyggelse	D54-22:2
15	Lägenhetsbebyggelse	D54-22:2

Tabell 1. Objekt som identifierades utifrån det äldre kartmaterialet. Se även figur 2-3.



Figur 2. Utdrag ur digitala Fastighetskartan (64F 9g NV, 64F 9g SV, 64F 9f NO, 64F 9f SO) med aktuella sträckningar för elkabelschakt (lila) samt fornlämningar (rött) markerade. Kartorna visar även de 20 mindre delsträckor (blå) där fornlämningar bedömdes kunna ligga i riskzonen vid en exploatering samt de 15 objekt (äldre bytomter, torplägen m m) (grå) som identifierades genom äldre kartmaterial. Skala 1:25 000



Figur 3. Utdrag ur digitala Fastighetskartan (64F 9g NV, 64F 9g SV, 64F 9f NO, 64F 9f SO) med aktuella sträckningar för elkabelschakt (lila) samt fornlämningar (rött) markerade. Kartorna visar även de 20 mindre delsträckor (blå) där fornlämningar bedömdes kunna ligga i riskzonen vid en exploatering samt de 15 objekt (äldre bytomter, torplägen m m) (grå) som identifierades genom äldre kartmaterial. Skala 1:25 000

socknarna i Memmings härad. Äldsta kända tings- och avrättningsplats (år 1366) låg inom enheten Skattnas ägor, senare finns även Huseryd och Brink i Kimstad sn samt Herrebro i Borgs sn omnämnda.

Bygden tycks under medeltid ha hyst ett antal storgods, varav flera kom att bilda säterier under tidigmodern tid. I några fall finns belägg för numera försvunna bebyggelseenheter som avhysts och lagts in under säterierna. Inom säterierna fanns även en tidigt utbredd lägenhetsbebyggelse.

Syfte och frågeställning

Det primära syftet med den arkeologiska utredningen och förundersökningen var att styra exploateringen så att fast fornlämning skadades så lite som möjligt av det planerade arbetsföretaget. Gick inte detta skulle de fornlämningar som framkom vid schaktning undersökas, dokumenteras och om möjligt dateras.

Den arkeologiska utredningen skulle genom kart- och arkivstudier och därefter genom sökschaktning fastställa om fornlämning berördes av den aktuella exploateringen. För den arkeologiska förundersökningen gällde att fastställa påträffade fornlämningars karaktär, datering, utbredning, omfattning, sammansättning och komplexitet.

Syftet med både den arkeologiska utredningen och den arkeologiska förundersökningen var att de dels skulle ligga till grund för länsstyrelsens bedömning av kunskapspotentialen och för länsstyrelsens eventuellt kommande beslut, dels ligga till grund för exploatörens vidare planering.

Metod och resultat

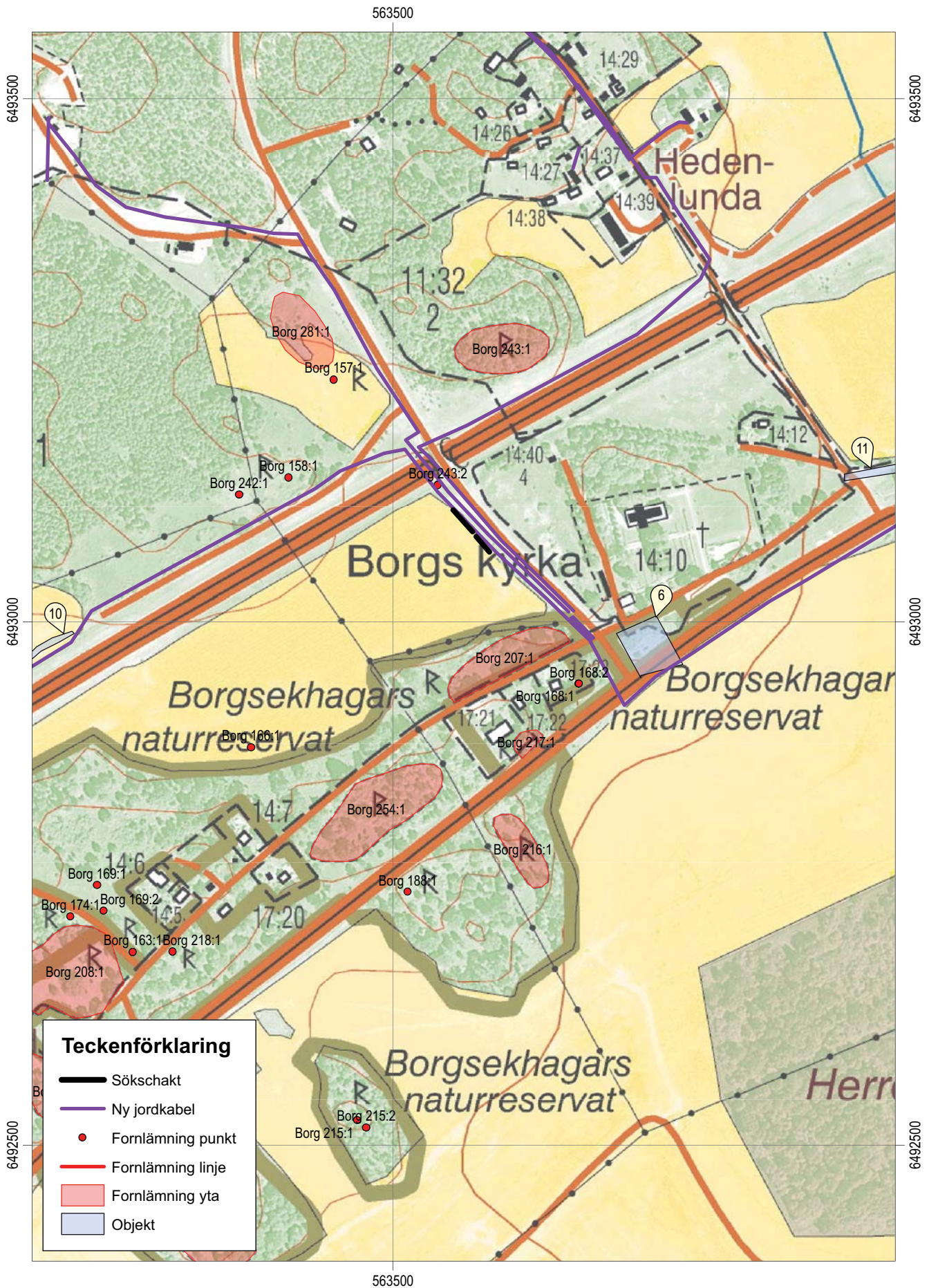
Den arkeologiska utredningen inleddes med övergripande arkiv- och kartstudier av arbetsområdet samt en första besiktning av samtliga ledningssträckor. Arton delsträckor i Borgs socken och två delsträckor i Kullerstads socken bedömdes till en början kunna beröra fornlämningar. Dessutom kunde studierna av äldre kartmaterial identifiera femton objekt, i form av historiska bytomter, torplägen, äldre vägsträckningar samt en äldre bro, som också låg i riskzonen för den tänkta kabelsträckningen (se figur 2-3 och tabell 1). De femton objekten är inte registrerade i fornminnesregistret.

Efter ytterligare besiktningar samt efter vissa justeringar av kabelsträckningarna återstod fyra mindre delområden, där sökschaktning före exploateringen ansågs nödvändig.

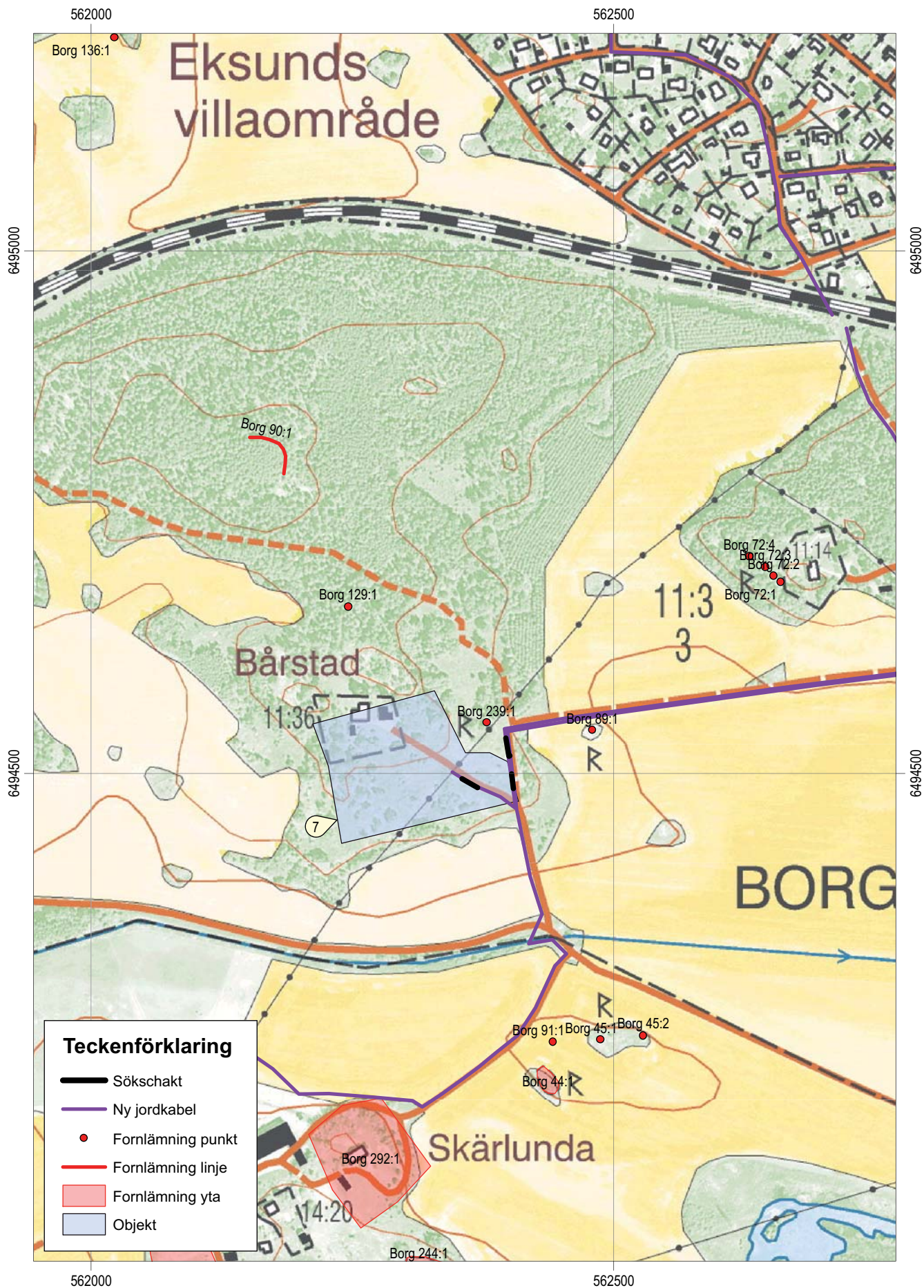
Inom följande sträckor utfördes sökschaktningar:

1. Två mindre schakt på sammanlagt 20 löpmetrar intill gården Stora Herrebro (figur 4).
2. Fem schakt på sammanlagt 105 löpmetrar intill fornlämningarna RAÄ 66:1 (Borgs sn, husgrund) och 153:1-2 (Borgs sn, skålgropslokaler) (figur 4).
3. Två schakt på sammanlagt 48 löpmetrar nordväst om RAÄ 207:1 (Borgs sn, gravfält) (figur 5).
4. Tre schakt på sammanlagt 52 löpmetrar intill gården Bårstad och fornlämningarna RAÄ 89:1 (Borgs sn, skålgropslokal) och RAÄ 239:1 (Borgs sn, stensättning) (figur 6).
5. Tre schakt på sammanlagt 93 löpmetrar öster om gården Vi och fornlämningarna RAÄ 228:1-4 (Borgs sn, gravgrupp bestående av stensättningar, en hög och en skärvstenshög), RAÄ 230:1-2 (Borgs sn, gravfält) och RAÄ 231:1 (Borgs sn, gravfält) (figur 7).

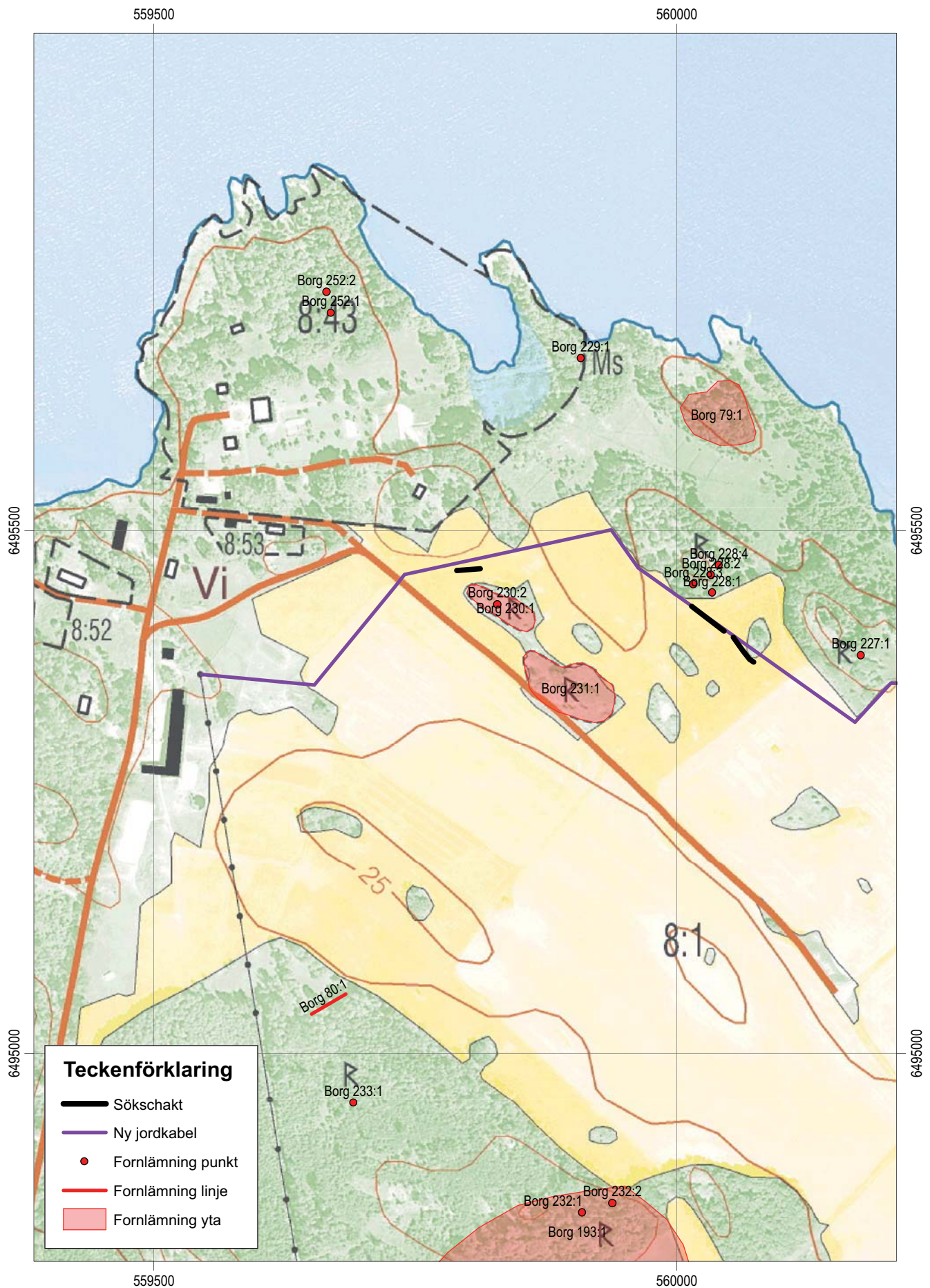
Samtliga schakt mättes in med GPS. Inget av arkeologiskt intresse påträffades i schakten. Därför gjorde Östergötlands museum bedömningen att schaktningen för elkabeln kunde utföras som planerat.



Figur 5. Två sökschakt togs upp nordväst om RAÄ 207:1 (Borgs sn, gravfält). Skala 1:5000.



Figur 6. Tre söschakt togs upp intill gården Bårstad och fornlämningarna RAÄ 89:1 (Borgs sn, skålgropslokal) och RAÄ 239:1 (Borgs sn, stensättning). Skala 1:5000.



Figur 7. Tre sökschakt togs upp öster om gården Vi och fornlämningarna RAÄ 228:1-4 (Borgs sn, gravgrupp bestående av stensättningar, en hög och en skärstensbög), RAÄ 230:1-2 (Borgs sn, gravfält) och RAÄ 231:1 (Borgs sn, gravfält).



Figur 8. Söksbakt vid gården Stora Herrebro. Mot nordväst. Foto: Erika Räf, ÖM.



Figur 9. Söksbakt nordväst om gravfältet RAÄ 207:1, Borgs socken. Mot norr. Foto: Erika Räf, ÖM.



Figur 10. Söksbakt norr gravfältet RAÄ 230:1-2, nära gården Vi, Borgs socken. Mot öster. Foto: Erika Räf, ÖM.



Figur 11. Söksbakt norr gravfältet RAÄ 230:1-2, nära gården Vi, Borgs socken. Mot norr. Foto: Erika Räf, ÖM.

Referenser

Fornminnesregistret: <http://www.fmis.raa.se/fmis/>

Lindeblad K & Nielsen A-L. 1997. *Kungens gods i Borg – om utgrävningarna vid Borgs säteri i Östergötland*. Arkeologisk slutundersökning. Borgs säteri. RAÅ 276, Borgs sn, Norrköpings kommun, Östergötland. Riksantikvarieämbetet Rapport UV Linköping 1997:12.

www.sofi.se = Ortnamnsregistret, Institutet för språk och folkminnen

Kartmaterial

Lantmäteristyrelsens arkiv

D12-43:1. Torp nr 1-4. Geometrisk avmätning. 1697.

D12-44:1. Trostad nr 1-3. Geometrisk avmätning. 1700.

D15:4-5. Torlunda nr 1-3. Ägomätning. 1691.

D12-30:1. Löt nr 1-2. Geometrisk avmätning. 1698.

D12-8:d2:35-36 39. Bårstad nr 1-6. Geometrisk avmätning. 1650.

D12-8:1. Bårstad nr 1-6. Geometrisk avmätning. 1731.

D12-25:1. Klinga nr 1-7. Geometrisk avmätning. 1699.

D12-19:1. Husängen vid Herrebro nr 1-2 Storskifte. 1771.

D54-22:2. Skattna nr 1. Ägomätning. 1817.

D12-13:1. Finstad nr 1-3. Geometrisk avmätning. 1699.

D12-24:d2:32. Kemnerstad nr 1-2. Geometrisk avmätning. 1650.

D12-38:1. Skälv nr 1-5. Storskifte. 1762.

D12-39:1. Skärlunda nr 1. Geometrisk avmätning. 1697.

Lantmåterimyndigheternas arkiv

05-BOR-64. Vi 1:1. Övrigt. 1820.

05-BOR-65. Högby by. Delning. 1821.

Rikets allmänna kartverks arkiv

Lövstad J112-55-20. Häradsekonomiska kartan. 1868-77

Ringstad J112-55-15. Häradsekonomiska kartan. 1868-77.

Tekniska uppgifter

Sträcka	Elkabel mellan Skälv och Fågeludden
Socknar	Borg och Kullerstad
Kommun och stad	Norrköping
Län och landskap	Östergötland
Fornlämningsnummer	RAÄ Borg 88, 108, 153, 183, 199, 207, 228, 230, 238, 243, 247, 307
Digitala fastighetskartans blad Koordinatsystem	64F 9g NV, 64F 9g SV, 64F 9f NO, 64F 9f SO Sweref 99 TM
Typ av undersökning Länsstyrelsens dnr	Arkeologisk utredning och förundersökning 431-4902-11, 431-4711-11
Länsstyrelsens handläggare Länsstyrelsens beslut ÖLM dnr ÖLM projektnr	Magnus Djerfsten 2011-10-12 336/11 531281
Uppdragsgivare Kostnadsansvarig	Eon Elnät AB Eon Elnät AB
Projektledare Personal Rapport	Anders Lundberg Erika Räf, Petter Nyberg Erika Räf
Fältarbetstid	Sammanlagt 5 arbetsdagar under 2011 och 2012
Totalt undersöktes	1100 löpmeter
Fynd Foto Analyser	Nej Digitala Nej
Grafik Renritning Grafisk form	Erika Räf - Lasse Norr

Dokumentationsmaterialet förvaras på Östergötlands museum.

Ur allmänt kartmaterial
ISSN 1403-9273

© Lantmäteriverket MS2008/06551
Rapport 2012:24 © Östergötlands museum



Östergötlands museum utförde under senhösten 2011 och vårvintern 2012 en arkeologisk utredning och en arkeologisk förundersökning i samband med ombyggnad av elnätet i Borgs och Kullerstads socknar, i Norrköpings stads västra utkanter, Östergötlands län.

Samtliga ledningssträckor besiktigades. Därefter utfördes sökschaktsgrävning i samband med kabelschaktningen inom utvalda objekt. Inget av arkeologiskt intresse påträffades.