

Rapport 2005:46

Arkeologisk utredning etapp 1

## Ersättningsvägar från Kolmården till Kisa

Skärkinds, Törnevalla, Gistad, Vårdsbergs,  
Gärderums, Kisa och Kvillinge socknar samt Linköpings stad  
Norrköpings, Linköpings, Åtvidabergs och Kinda kommuner  
Östergötlands län

Kjell Svarvar



# Ersättningsvägar från Kolmården till Kisa

## Innehåll

Sammanfattning . . . . .	2
Inledning . . . . .	3
Områdesbeskrivning och fornlämningsbild . . . . .	3
Syfte . . . . .	6
Metod och dokumentation . . . . .	7
Ortnamnen . . . . .	8
Resultat och åtgärdsförslag . . . . .	8
Sammanfattande åtgärdsförslag . . . . .	10
Referenser . . . . .	10
Tekniska uppgifter . . . . .	11

Ö S T E R G Ö T L A N D S L Ä N S M U S E U M  
K U L T U R M I L J Ö A V D E L N I N G E N

Box 232 • 581 02 Linköping • Tel 013 - 23 03 00 • Fax 013 - 12 90 70  
lansmuseum@lansmus.linkoping.se • www.linkoping.se/lansmuseum

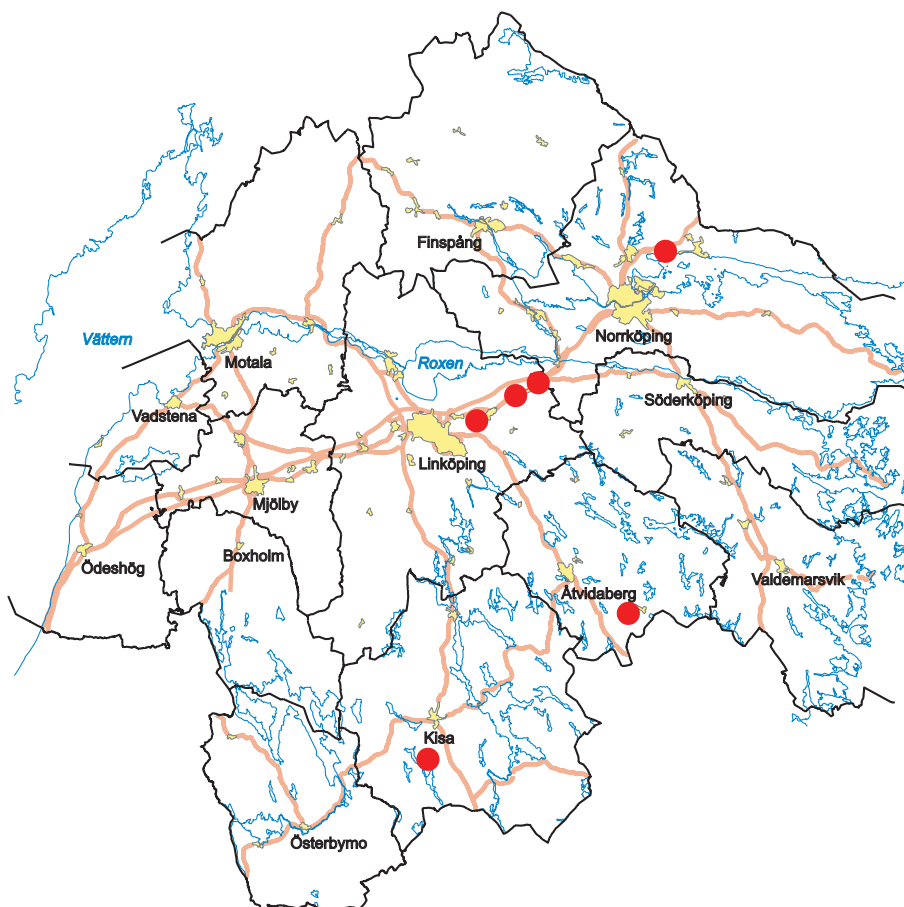
## Sammanfattning

Inför planerade byggnationer av ersättningsvägar till plankorsningar vid järnvägar utförde Östergötlands länsmuseum en arkeologisk utredning, etapp 1. Utredningen berörde sju olika lokaler i Östergötlands län, från norra Bråvikskusten i norr till Fubbetorp och länsgränsen i söder.

Den sammanlagda sträckan för de tänkta byggnationerna omfattade ca 7,5 km och de aktuella utredningsområdena var belägna både i åker- och i skogsmark. Sammanlagt iaktogs fem topografiskt lämpliga boplatslägen (objekt I-V) som bedömdes kräva ytterligare antikvariska åtgärder i form av arkeologiska utredningar etapp 2.

Två av de aktuella områdena som berörs av de tänkta vägsträckningarna utgjordes av sträckor som inte kräver ytterligare antikvariska åtgärder.

Kjell Svarvar  
antikvarie



## Inledning

Östergötlands länsmuseum utförde en arkeologisk utredning etapp 1 inför planerade ersättningsvägar till plankorsningar vid järnvägar på sju olika platser i Östergötlands län. Dessa lokaler sträcker sig från norra Bråvikskusten i norr till Fubbetorp och länsgränsen i söder.

Den sammanlagda sträckan för de tänkta byggnationerna omfattar ca 7,5 km. Av dessa utgörs ca 6 km av nybyggnationer av vägar medan 1,5 km består av upprustning av befintliga vägsträckor. Byggnationerna planeras ta ca 10-15 m breda stråk i anspråk inklusive utrymme för transporter och upplägg. De aktuella områdena är belägna både i åker- och skogsmark. Den arkeologiska utredningen etapp 1 utfördes den 8, 11 och 14/4 2005.

Uppdragsgivare var Ackordera i Sverige AB som även svarade för de arkeologiska kostnaderna. Ansvarig för den arkeologiska utredningen och för rapportarbetet var Kjell Svarvar. Vid fältarbetet deltog även Erika Räf.

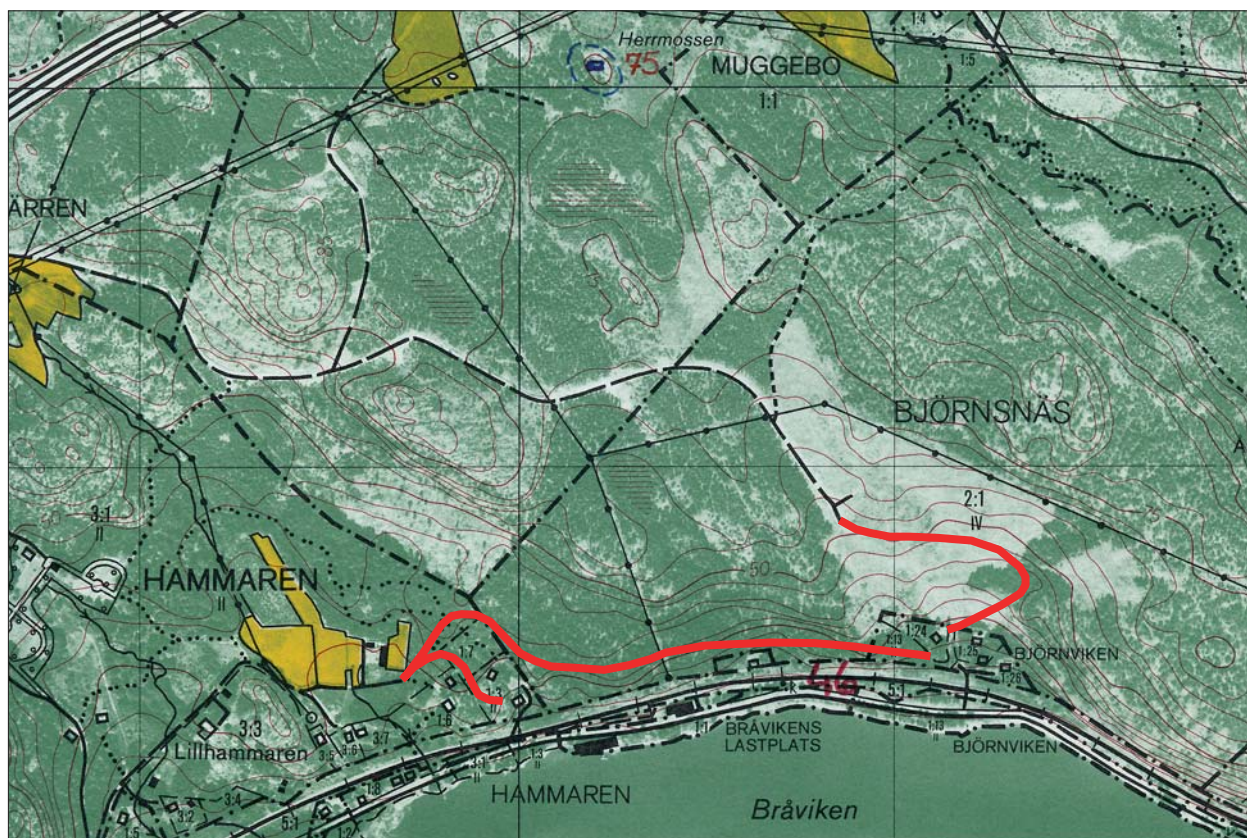
## Områdesbeskrivning och fornlämningsbild

De planerade exploateringsytorna är belägna i vitt skilda geografiska områden i Östergötland och sålunda skiljer de sig åt beträffande topografi och fornlämningsbild. Från norra Bråvikskusten i norr till Fubbetorp och länsgränsen i söder tangerar de Kolmårdens förkastningsbrant, slättlandskapet och de södra skogsbygderna.

Inget av de nu aktuella utredningsområdena har tidigare varit objekt för några större arkeologiska utredningar eller undersökningar. Nedan ges en kort beskrivning, från norr till söder, över de aktuella områdena och de exploateringar som där planeras.

### Sommarbo och Åtorp, Kvillinge socken, Norrköpings kommun

Vid Sommarbo och Åtorp i Kvillinge socken, Norrköpings kommun, planeras en ersättningsväg till befintliga plankorsningar med två alternativa sträckningar (fig 2). Läget för dessa ligger omedelbart norr om Bråviken i mycket brant sydsluttande terräng på höjder mellan 15 till 50 m ö h. Det omgivande landskapet karaktäriseras av en tämligen dramatisk topografi och naturmiljö och det aktuella utrednings-



Figur 2. Utdrag ur Ekonomiska kartans blad 096 15 med utredningsområdena markerade. Skala 1:10 000.



området utgörs av oländig terräng bestående av storblockig morän och svallgrus.

### EGGEBY, Skärkinds socken, Norrköpings kommun

Vid Eggeby i Skärkinds socken, nordost om Linköping, planeras en ersättningsväg på ca 300 m parallellt med järnvägen (fig 3). Området utgörs av svagt åt sydöst sluttande åkermark omgiven av impediment och bebyggelse. Ett hundratal meter norr och nordväst om den tänkta vägsträckningen är två gravfält (RAÄ 30 och 31, Skärkinds sn) och en bytomt (RAÄ 432) kända sedan tidigare. Den planerade vägsträckningens nordöstra ände tangerar ett mindre vattendrag som skär igenom landskapet söder om Eggeby.

### ÖVERBY och GÅSELÖT, Törnevalla och Gistad socknar, Linköpings kommun

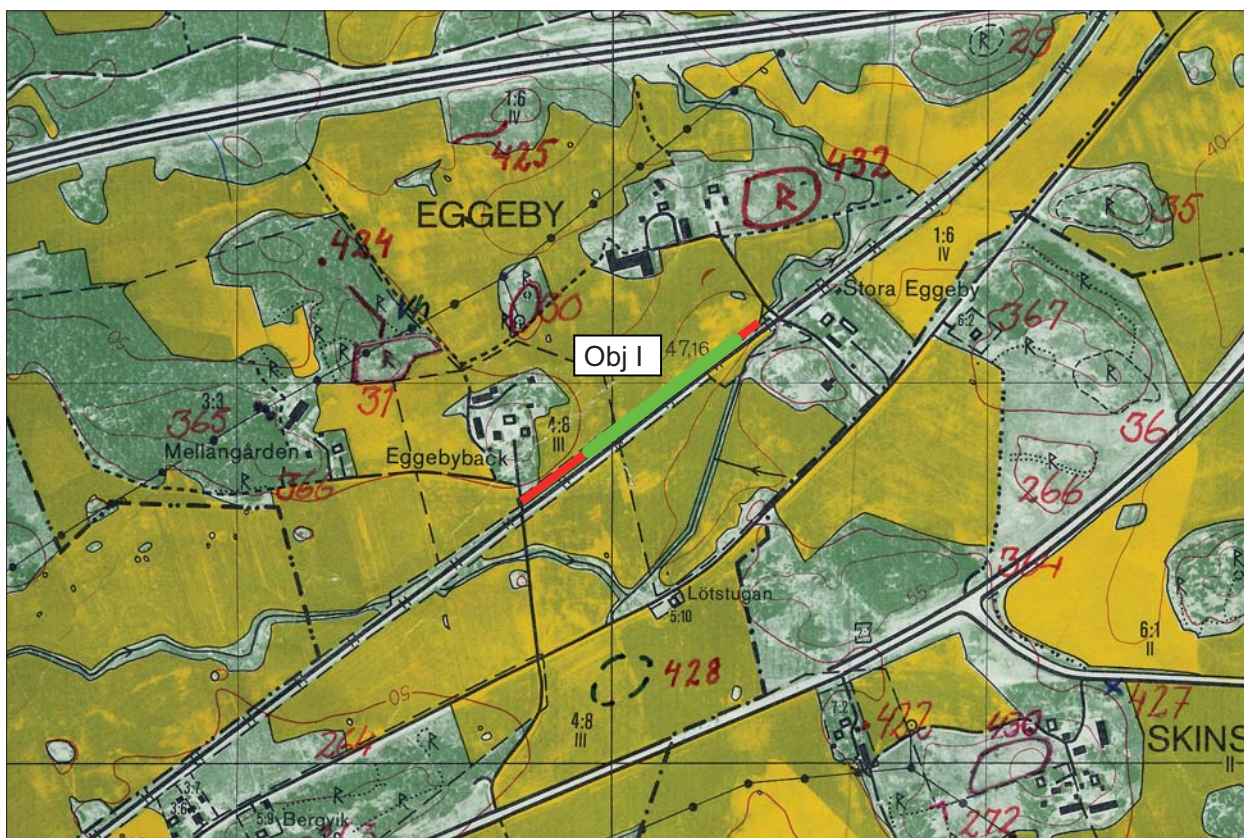
Vid Överby och Gåselöt är exploateringar i form av byggnationer av busshållsplatser med tillhörande gång- och cykelbanor planerade (fig 4). Vid Överby berörs en sträcka i åkermark på några hundra meter av det tänkta arbetsförtaget. Detta område utgörs av svagt sydsluttande åkermark strax norr om landsvägen. På ett större impediment i väster är en grav-

grupp, ett gravfält samt en stensträng sedan tidigare registrerade (RAÄ 141 och 142, Törnevalla sn). Ett par hundra meter i NNV riktning finns en större lokal med stensättningar, stensträngar, stensträngssystem samt en terrassering (RAÄ 140).

En arkeologisk förundersökning har tidigare ägt rum ca 200 m nordost om den nu aktuella exploateringsytan i samband med slopande av plankorsning samt planerad ersättningsväg. Då undersöktes ett område i anslutning till en stensättning, ett gravfält och ett stensträngssystem (RAÄ 137 och 138, Törnevalla sn). Två ej ovan mark synliga gravar påträffades i sökschakten (Larsson 1993).

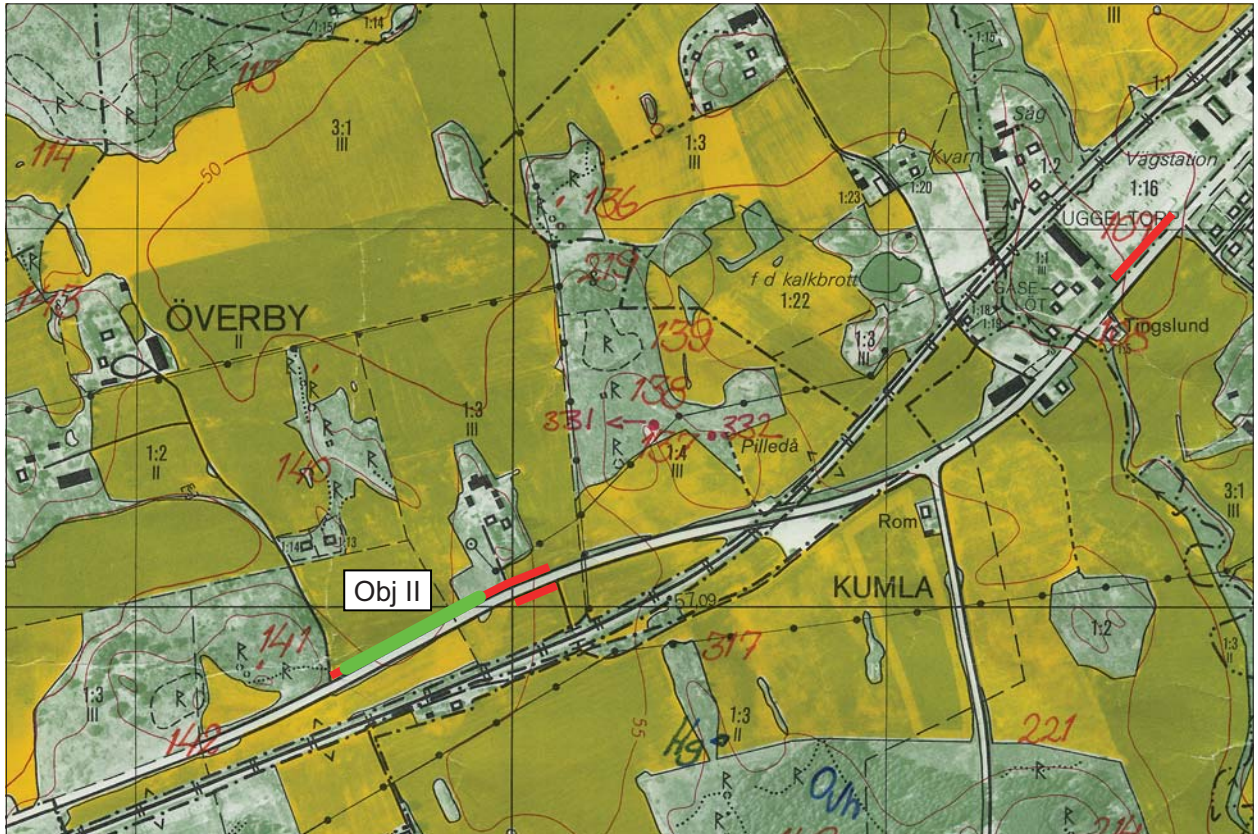
### METSJÖ, Linköpings stad och Vårdsberg sn, Linköpings kommun

Mellan Stora Metsjö och Köpetorp planeras en ersättningsväg som är tänkt att löpa parallellt söder om järnvägen varefter en tilltänkt anslutningsväg till befintligt vägnät norr om Saabs flygplats planeras (fig 5). I området finns registrerade fornlämningar i form av gravar på impedimenten och höjderna, exempelvis RAÄ 6 och 7, Vårdsbergs sn och RAÄ 127, Linköpings stad. Vägen planeras att dras i de anslutande åkermarkerna i norr.

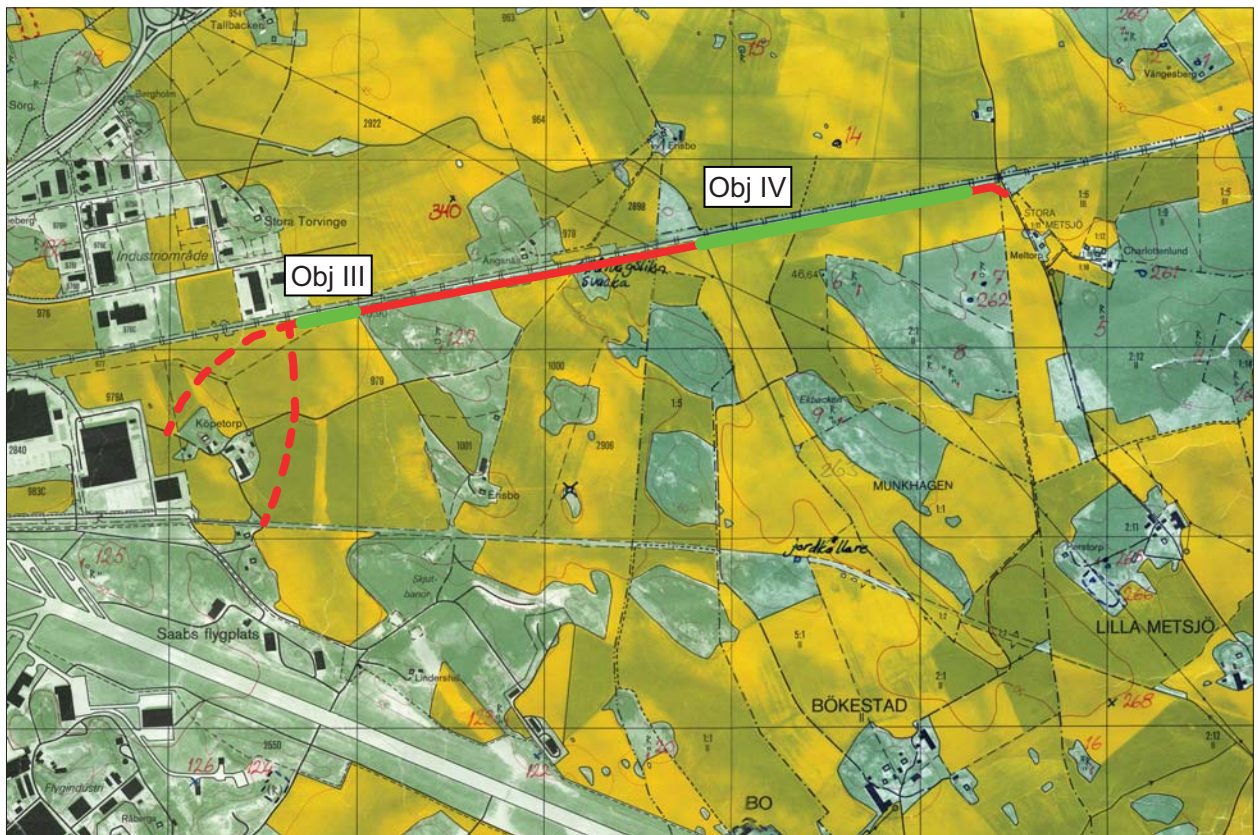


Figur 3. Utdrag ur Ekonomiska kartans blad 086 61 med utredningsområdet och objektet markerade. Skala 1:10 000.





Figur 4. Utdrag ur Ekonomiska kartans blad 086 60 med utredningsområdena och objektet markerade. Skala 1:10 000.



Figur 5. Utdrag ur Ekonomiska kartans blad 085 58 med utredningsområdet och objekten markerade. Skala 1:20 000.



Någon kilometer söder och sydväst om den tänkta ersättningsvägen har tidigare omfattande arkeologiska undersökningar ägt rum i samband med ombyggnadsarbeten vid Linköpings flygplats. Här undersöktes bl a en gravgrupp samt fyra gravfält som daterades till äldre järnålder (RAÄ 123, 125, Linköpings stad och RAÄ 17-18, 19, 267, Vårdsbergs socken). Även boplatslämningar i form av exempelvis stolphål och härdar undersöktes, vilka indikerade mänsklig aktivitet på platsen inom ett brett tidsspänn från neolitikum till äldre järnålder. Dessutom påträffades och undersöktes fossila odlingslämningar och en yta som nyttjats för järnframställning som utifrån slaggens beskaffenhet bedömdes höra till perioden yngsta järnålder - äldre medeltid (Menander m fl 2003).

Tingetorp, Gärdserums sn, Åtvidabergs kommun I Tingetorp, östsydöst om Åtvidaberg, är två olika vägsträckningsförslag aktuella som ersättningsväg till slopade plankorsningar (fig 6). De aktuella sträckorna är båda drygt 1 km långa och är tänkta att löpa genom Tingetorp parallellt med järnvägen. I Tingetorp är ett flertal fornlämningar sedan tidigare registrerade såsom exempelvis resta stenar, en utgrävd hällkista och en galgbacke (RAÄ 2, 36 och 67, Gärdserums sn). Huvudförslaget planeras att löpa från gården Ängen, längs befintlig väg ett hundratal meter för att sedan

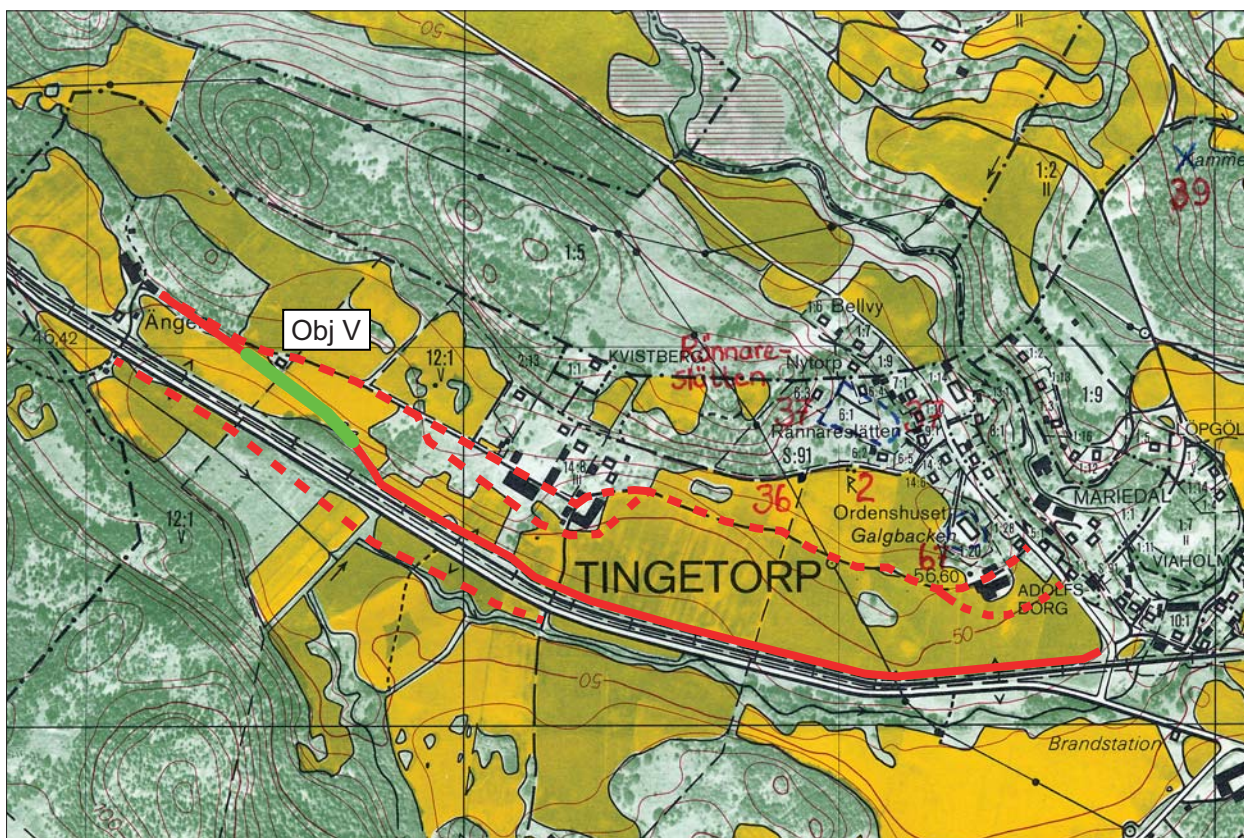
vika av mot sydöst och gå längs järnvägen över åker- och hagmark.

### Fubbetorp, Kisa sn, Kinda kommun

Söder om Kisa vid Fubbetorp planeras en ersättningsväg. Den är tänkt att till största del löpa längs befintliga vägar i kuperad skogsmark (fig 7). På en sträcka av ca 600 meter, öster och nordöst om sjön Rummingen, ska dock ny väg anläggas. Ingen fornlämning är registrerad här sedan tidigare. Området består av sjörik skogsmark och höjden över havet är ca 140-160 m. Jordmånen i området utgörs av stenig moränmark.

### Syfte

Syftet med utredningen är att sammanställa den kända fornlämningsbilden, påvisa eventuella fornlämningar och övriga kulturhistoriska lämningar samt redovisa presumtiva lägen för fasta fornlämningar inom de planerade exploateringsområdena. Utredningens mål är även att ge förslag på vidare antikvariska åtgärder på de platser där fornlämning eller möjlig fornlämning påträffats. Utredningens resultat ska redovisas för länsstyrelsen som underlag för fortsatta bedömningar i ärendet.



Figur 6. Utdrag ur Ekonomiska kartans blad 076 94 med utredningsområdena och objektet markerade. Skala 1:10 000.

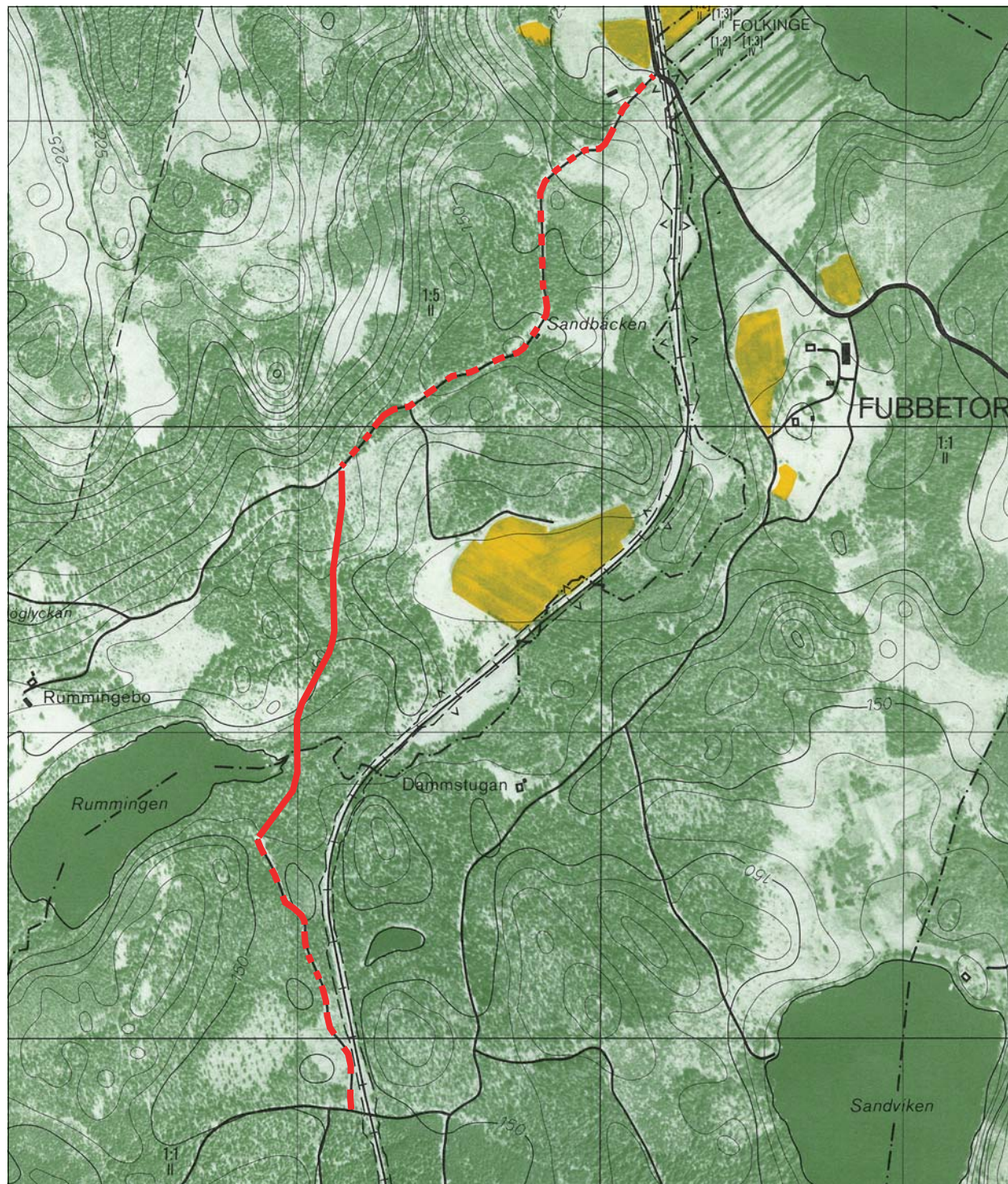


## Metod och dokumentation

Den arkeologiska utredningen etapp 1 innebar i inledningsskedet en genomgång av fornminnesregistret, kompletterat med kart- och arkivstudier. Därefter genomfördes en besiktning i fält samt specialinventering av vissa sträckor. Eventuella lämningar som påträffades skulle dokumenteras i enlighet med Riks-

antikvarieämbetets praxis för dokumentation av forn- och kulturlämningar samt inmätning med GPS.

Nyupptäckta fasta fornlämningar som påträffades redovisas sockenvis efter preliminär nummerserie. Presumptiva lägen för fasta fornlämningar redovisas som objekt efter egen nummerserie.



Figur 7. Utdrag ur Ekonomiska kartans blad 075 47 med utredningsområdet markerat. Skala 1:10 000.



## Ortnamnen

Ortnamnen i ett område kan i många fall ge en indikation på bebyggelsens ålder och visa på en lång bebyggelsekontinuitet. I några av de nu aktuella områdena ger ortnamnen en bild av en etablerad järnåldersbebyggelse eller medeltida nybebyggelse.

Eggeby, Skärskinds socken, omnämns exempelvis redan år 1361 (SOFI) och kan genom efterleden -by ortnamnskronologiskt härledas till yngre järnålder. Förleden syftar på natur- och terrängförhållandet i området (=Ekeby, Franzén 1982). År 1377 omnämns en pethar j thingathorp (Tingetorp i Gärdserums sn, SOFI) och här pekar namnformen på en medeltida nybebyggelse (Franzén 1982). Även Metsjö, Vårdsbergs socken, märks i det medeltida källmaterialet i namnformen Methesio som omnämns 1385 (SOFI).

## Resultat och åtgärdsförslag

Nedan följer resultatet av specialinventeringen och de eventuella antikvariska åtgärder som Östergötlands länsmuseum föreslår. Detta redovisas separat för varje lokal från norr till söder.

### Sommarbo och Åtorp, Kvillinge socken, Norrköpings kommun

Vid Sommarbo och Åtorp påträffades ett stridsvärn, bestående av en ca 40 m lång (huvudriktning NO-SV) och 0,2-0,6 m hög vall av jord och sten. Stridsvärn kan i vissa fall bedömas som lagskyddad fast fornlämning, exempelvis om lämningen kan knytas till en bestämd händelse. Lämningen beskrevs eller inprickades dock ej på grund av tidsbrist samt det faktum att den inte hotades av exploatering. Värnet följde den naturliga topografin i området och var placerat så att det gav utmärkt sikt ut mot Bråviken. Den planerade vägsträckningen är tänkt att dras söder härom.

I övrigt påträffades inget av arkeologiskt intresse varför Östergötlands länsmuseum gör bedömningen att det av exploatören angivna området inte behöver omfattas av vidare antikvariska åtgärder. Detta gäller under förutsättning att det ovan nämnda stridsvärnet inte berörs av exploatering.

### Eggeby, Skärkinds socken, Norrköpings kommun

Vid Eggeby iaktogs ett topografiskt lämpligt boplatsläge (objekt I), ca 250x50 m (NO-SV), beläget i svagt sydöstsluttande åkermark. Här bör en arkeologisk utredning etapp 2 i form av sökschaktsgrävning genomföras för att konstatera ifall dolda lagskyddade fasta fornlämningar kommer att beröras av den planerade vägbyggnationen.

### Överby och Gåselöt, Törnevalla och Gistad socknar, Linköpings kommun

Platsen för den planerade ersättningsvägen vid Överby bedömdes utgöra ett presumtvt boplatsläge (objekt II), ca 150x100 m (NO-SV), beläget i svagt sydsluttande åkermark strax norr om landsvägen. Här bör en arkeologisk utredning etapp 2 i form av sökschaktsgrävning genomföras för att konstatera ifall dolda lagskyddade fasta fornlämningar kommer att beröras av den planerade vägbyggnationen.

### Metsjö, Linköpings stad och Vårdsberg socken, Linköpings kommun

De sträckor där den tänkta ersättningsvägen planeras löpa mellan Stora Metsjö och Köpetorp utgör till stora delar områden av arkeologiskt intresse. Den kända fornlämningsbilden i området med gravar på impedimenten, omgivande topografi samt tidigare arkeologiska undersökningar motiverar en arkeologisk utredning etapp 2. Undantaget är en ca 600 m lång sträcka av låglänt sankmark.

Den västra änden av den planerade vägbyggnationen utgörs av en ca 200 m lång sträcka som bedömts som presumtvt boplatsläge (objekt III). Detta område bör undersökas i form av en arkeologisk utredning etapp 2 inför eventuell exploatering. Vid tiden för den arkeologiska utredningen var fortfarande inte alternativen för anslutningsvägar kring Köpetorp helt fastställda. Detta område bör också bli föremål för en arkeologisk utredning etapp 2 eftersom Köpetorp ingår i ett medeltida landskapsutnyttjande.

Den östra delen av den planerade vägsträckningen utgörs av en ca 900 m lång sträcka (objekt IV) som även den bör undersökas i form av en arkeologisk utredning etapp 2. Topografin samt den kända fornlämningsbilden i området med gravar på impedimenten i söder, gör att boplatslämningar inte kan uteslutas längs den aktuella sträckan.

En sentida bebyggelselämning i form av en betonggrund med källare som troligtvis härrör från en riven banvaktarstuga påträffades längs den aktuella vägsträckningen. Lämningen bedömdes inte utgöra något av antikvariskt intresse och beskrevs därför aldrig närmare.

### Tingetorp, Gärdserums socken, Åtvidabergs kommun

Vid Tingetorp i Gärdserums socken är två olika vägsträckningar föreslagna. Ur antikvarisk synpunkt är det norra vägsträckningsförslaget inte att föredra eftersom det löper igenom en medeltida bytomt (Thingathorp 1377, SOFI) och angränsar till RAÄ 67 (galgbacke). Dessutom är en lokal med resta stenar





Figur 8. Objekt V, Tingetorp, sett från sydost. Foto Clas Ternström, ÖLM.

samt en utgrävd och borttagen hällkista (RAÄ 2 och 36) kända sedan tidigare strax norr om den aktuella vägsträckningen. Här bör en arkeologisk förundersökning genomföras vid eventuell exploatering.

Det södra vägsträckningsförslaget, huvudalternativet, är tänkt att löpa från gården Ängen, längs befintlig väg ett hundratal meter för att sedan vika av mot SSO och gå längs järnvägen över åker- och hagmark. Detta bedöms ur antikvarisk synpunkt vara det lämpligaste alternativet. Här iaktogs dock ett presumtvt boplatsläge (objekt V), ca 150x50 m (NV-SO), beläget i sydväst sluttande åker- och hagmark. Vid exploatering bör en arkeologisk utredning etapp 2 genomföras i detta område.

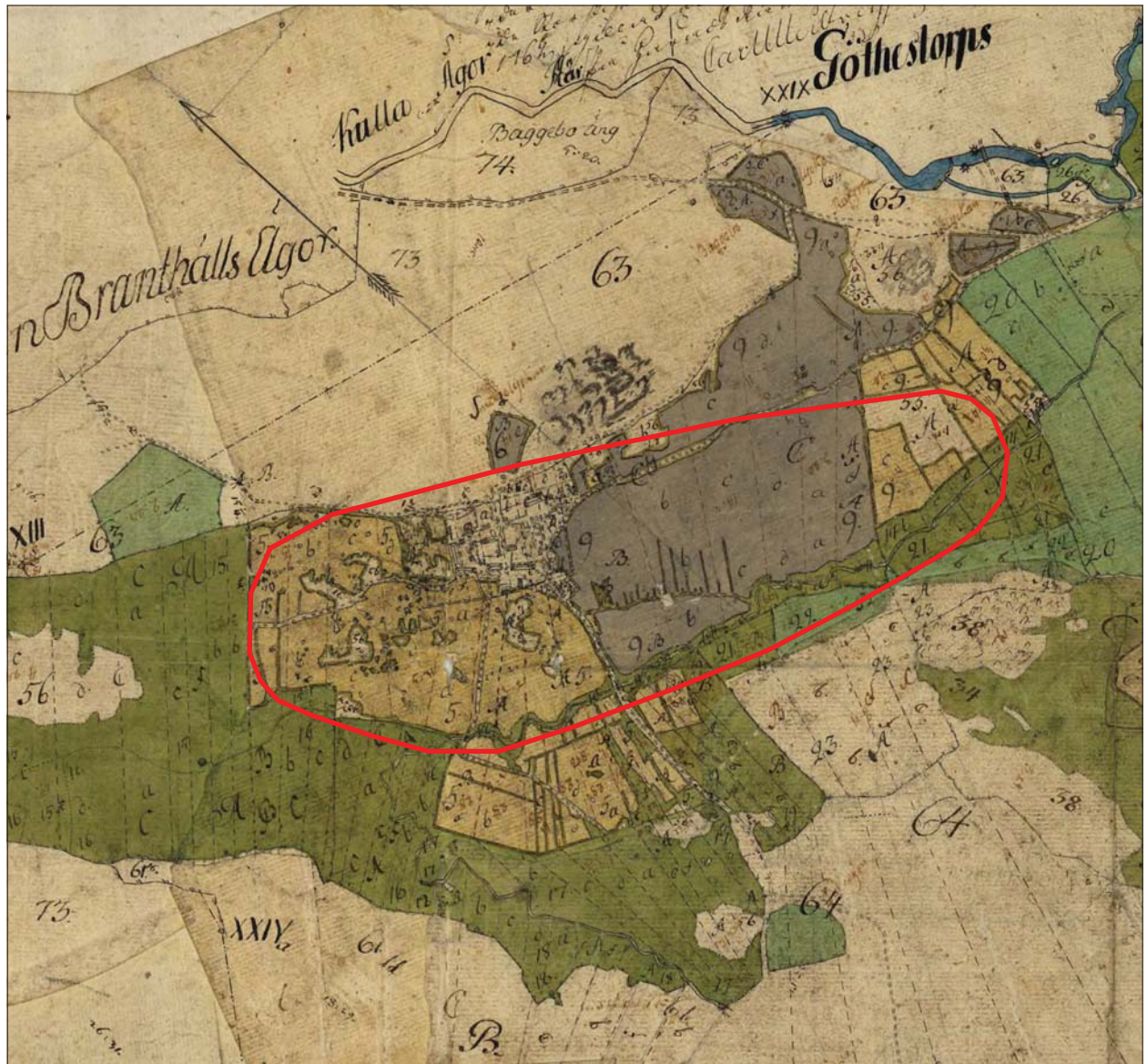


Fig 9. Utdrag ur storskifteskarta från år 1774 föreställande Tingetorp med det aktuella exploateringsområdet markerat (akt 05-GÄR-14).

## Fubbetorp, Kisa socken, Kinda kommun

Platsen för den planerade vägsträckningen i Fubbetorp utgjordes av utpräglad skogsmark. Inget av arkeologiskt intresse påträffades under specialinventeringen. En karthistorisk analys över området visar att sträckningen för den aktuella ersättningsvägen löper ca 500 m öster om torpet Rumingebo. Torpet återfinns på storskifteskartan från 1779 över området (akt 05-KIS-29) och är senare utmärkt som jordtorp på häradskartan från 1868-77. Tomten är idag bebyggd. Storskifteskartan visar att den föreslagna vägsträckningen löper mellan torpets in- och utägor.

Den planerade ersättningsvägen berör ingen, sedan tidigare känd, fast fornlämning eller övrig kulturhistorisk lämning. Inget av arkeologiskt intresse påträffades under den arkeologiska utredningen etapp 1, varför Östergötlands länsmuseum gör bedömningen att det av exploatören angivna området inte behöver omfattas av vidare antikvariska åtgärder.

## Sammanfattande åtgärdsförslag

Östergötlands länsmuseum gör den slutgiltiga bedömningen att fem områden (objekt I-V) bör omfattas av vidare arkeologiska undersökningar.

- Objekt I, topografiskt lämpligt boplatsläge, Eggeby, Skärkinds socken, Norrköpings kommun
- Objekt II, topografiskt lämpligt boplatsläge, Överby, Törnevalla socken, Linköpings kommun
- Objekt III, topografiskt lämpligt boplatsläge, Metsjö, Linköpings stad, Linköpings kommun
- Objekt IV, topografiskt lämpligt boplatsläge, Metsjö, Vårdsberg socken, Linköpings kommun
- Objekt V, topografiskt lämpligt boplatsläge, Tingetorp, Gärdserums socken, Åtvidabergs kommun

Östergötlands länsmuseum bedömer att de tilltänkta exploateringarna vid Sommarbo och Åtorp, Kvillinge socken samt vid Fubbetorp, Kisa socken inte behöver omfattas av vidare antikvariska åtgärder. Detta under förutsättning att det ovan nämnda stridsvärdet vid Sommarbo och Åtorp inte berörs av exploatering.

Vid Tingetorp, Gärdserums socken förordar Östergötlands länsmuseum det södra vägsträckningsalternativet. Det norra alternativet löper igenom en medeltida bytomt och angränsar till RAÄ 67 (galgbacke) vilket gör sträckningen olämplig ur antikvarisk synpunkt. Beslut om åtgärder fattas av Länsstyrelsen.

## Referenser

Franzén G. 1982. *Ortnamn i Östergötland*.

Larsson M. 1993. *Överby. RAÄ 137, Överby 1:4, Gistad sn, Linköpings kommun, Östergötland*. Arkeologisk förundersökning. Rapport UV Linköping, Dnr 654/92. Riksantikvarieämbetet, byrån för arkeologiska undersökningar.

Menander H, Molin F, Helander C, Larsson L K, Rolöf M. 2003. *Arkeologiska undersökningar vid Linköpings flygplats. RAÄ 123, 125 i Linköpings stad, RAÄ 17-18, 19, 267 i Vårdsbergs socken. Linköpings flygplats/Saab-fältet, Tannefors 1:107, Linköpings kommun, Östergötland*. DAFF UV Öst. Riksantikvarieämbetet, avdelningen för arkeologiska undersökningar.

Lantmäteriet i Linköping. Gärderums socken, akt 14. Storskifteskarta 1774.

Lantmäteriet i Linköping. Kisa socken, akt 29. Storskifteskarta 1779.

Häradskartan för Kind härad 1868-77, blad Tirserum.

Fornminnesregistret för Skärkinds, Gistad, Törnevalla, Vårdsberg, Gärderums, Kisa och Kvillinge socknar.

[www.sofi.se/ortnamnsregistret](http://www.sofi.se/ortnamnsregistret)



## Tekniska uppgifter

Platser	Eggeby, Överby, Gåselöt, Metsjö, Tingetorp, Fubbetorp, Sommarbo och Åtorp
Socknar	Skärkinds, Törnevalla, Gistad, Vårdsbergs, Gärderums, Kisa, Kvillinge socknar och Linköpings stad
Kommuner	Norrköpings, Linköpings, Åtvidabergs och Kinda kommuner
Län och landskap	Östergötland
Fornlämningsnr	Intill RAÄ 140, 141, 142 Törnevalla sn, RAÄ 30, 31, 424, 425, 432 Skärkinds sn, RAÄ 127 Linköpings stad, RAÄ 6, 7, 8, 262 Vårdsbergs sn, RAÄ 2, 36, 37, 67 Gärderums sn, RAÄ 46 Kvillinge sn
Ekonomiska kartans blad	075 47 (7F 4h Korpklev) 076 94 (7G 9e Gärderum) 085 58 (8F 5i Tannefors) 086 60 (8G 6a Törnevalla) 086 61 (8G 6b Gistad) 096 15 (9G 1f Getå)
Koordinater	X6481900-6484600, Y1503750-1507200 X6477050-6477350, Y1492300-1494250 X6420900-6422550, Y1488450-1489100 X6447050-6447600, Y1521550-1522850 X6505200-6505450, Y1526850-1527650
Koordinatsystem	Rikets
Typ av undersökning	Arkeologisk utredning etapp 1
Länsmuseets dnr	194/05
Länsmuseets konto	530262
Uppdragsgivare	Ackordera i Sverige AB
Kostnadsansvarig	Ackordera i Sverige AB
Projektledare	Kjell Svarvar
Arkeolog	Erika Räf
Fältarbetstid	8, 11, 14/4 -05
Totalt utreddes	Ca 7500 löpmeter
Fynd	Nej
Foto filmnr	Endast digitala bilder
Analys	Nej
Grafik	-
Renritning	Lasse Norr
Grafisk form	Lasse Norr

Dokumentationsmaterialet förvaras på Östergötlands länsmuseum.

Ur allmänt kartmaterial  
ISSN 1403-9273

© Lantmäteriverket dnr 507-99-499  
Rapport 2005:46 © Östergötlands länsmuseum