

Rapport 2010:38

Arkeologisk efterundersökning  
och återställande av fornlämningar

## Skadade fornlämningar vid Skäggestad och Smedby

RAÄ 12, 14, 16, 58, 59, 62 och 271  
Skäggestad 6:2 och Smedby 1:1  
Törnevalla socken  
Linköpings kommun  
Östergötlands län

Olle Hörfors



ÖSTERGÖTLANDS LÄNSMUSEUM  
AVDELNINGEN FÖR ARKEOLOGI



# Skadade fornlämningar vid Skäggestad och Smedby

## Innehåll

Sammanfattning . . . . .	2
Inledning och bakgrund . . . . .	4
Områdesbeskrivning. . . . .	4
Arkeologisk bakgrund. . . . .	6
Syfte . . . . .	6
Metod och dokumentation . . . . .	6
Åtgärder . . . . .	6
Område 1 . . . . .	6
Område 2 . . . . .	10
Tekniska uppgifter. . . . .	15
Bilaga 1. Ritningar . . . . .	16
Bilaga 2. Fyndlista . . . . .	19
Bilaga 3. Osteologisk analys . . . . .	20

*Omslagsbild: Stensättningen RAÄ 12:2 i nuvarande skick 2010.  
Foto Olle Hörfors, ÖLM.*

Ö S T E R G Ö T L A N D S   L Ä N S M U S E U M  
A V D E L N I N G E N   F Ö R   A R K E O L O G I

Box 232 • 581 02 Linköping • Tel 013 - 23 03 00 • Fax 013 - 12 90 70  
info@ostergotlandslansmuseum.se • www.ostergotlandslansmuseum.se

## Sammanfattning

Under september 2004 utförde Östergötlands länsmuseum en efterundersökning på den skadade fornlämningen RAÄ 62 vid Smedby 1:1 i Törnevalla socken och Linköpings kommun. Samtidigt gjordes återställningsarbeten på fornlämningarna RAÄ 12, 14, 16, 58, 59 och 271 belägna på fastigheterna Skäggestad 6:2 och Smedby 1:1 i samma socken och kommun. Arbetet föregicks av en skadeinventering (Backman och Schönbeck 1999). Bakgrunden var skador uppkomna vid skogsavverkning och stentäkt 1998 och 1999. Ärendet polisanmälades av länsstyrelsen och skogsvårdsstyrelsen och detta resulterade i en fällande dom för brott mot såväl fornminneslagen som skogsvårdslagen 2001. Föreliggande undersökning är en del av denna rättsprocess. Uppdragsgivare för efterundersökningen och återställningen var länsstyrelsen i Östergötlands län som var målsägare i rättsprocessen.

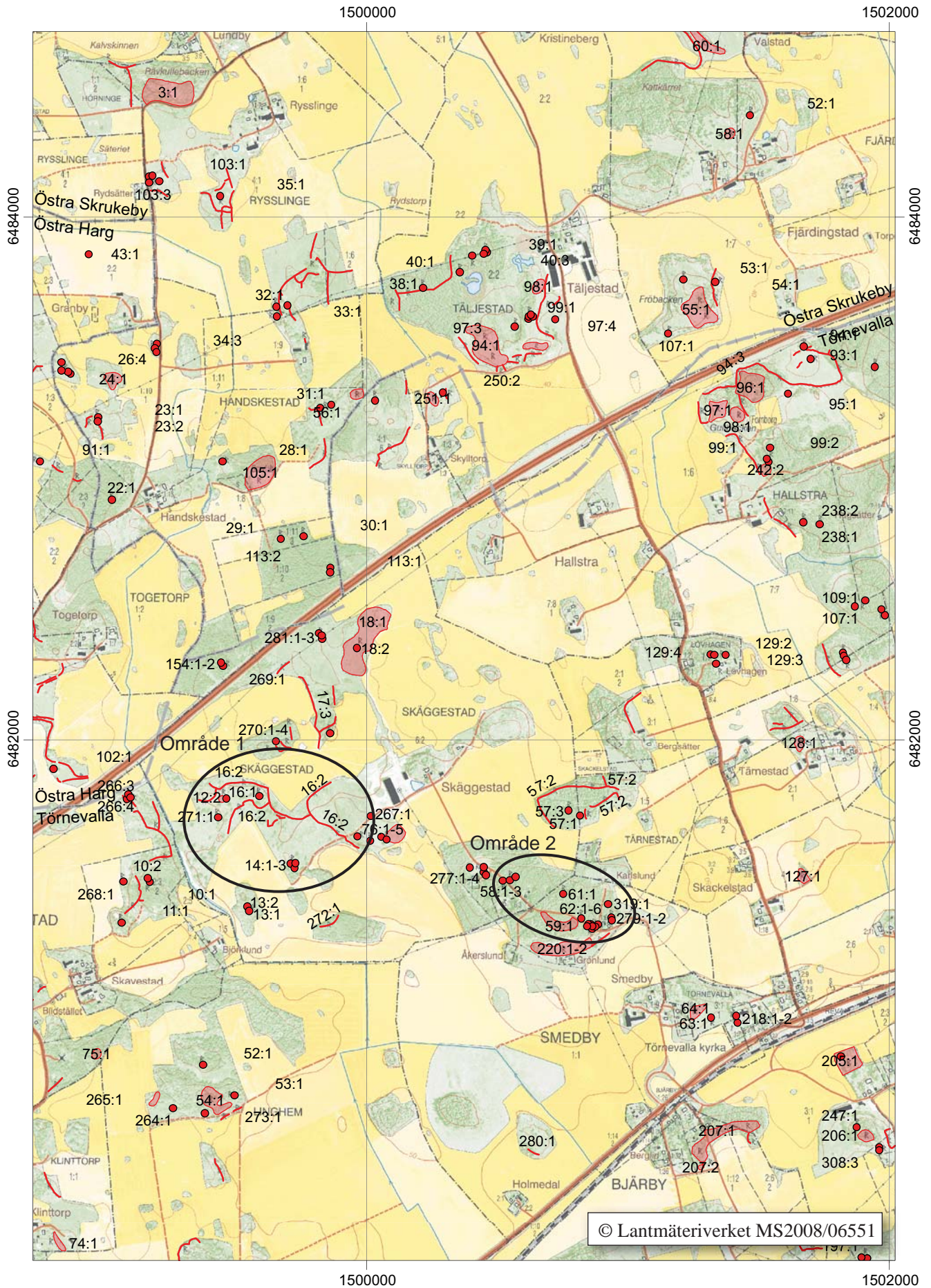
I det efterundersökta området upprättades tre schakt över de skadade fornlämningarna. I ett fall, RAÄ 62:6, påvisades skador på gravgömman och brända ben tillvaratogs. I övrigt återställdes rubbade stenar och hål efter borttagna stenar fylldes igen.

I samband med att denna rapport sammanställdes utfördes också en förnyad fältbesiktning och fotodokumentation av de två områdena. Vad gäller område 1, väster om Skäggestad, kunde konstateras att det avverkade området idag håller på att övergå till en betad hagmark och sköts på ett närmast exemplariskt vis. Inga skador på fornlämningar syntes. I område 2 vid Smedby har en avverkning skett norr om vägen. Fornlämningarna var noga utmärkta och inga nya skador var uppkomna. Fornlämningarna söder om vägen var slybeväxta och skulle behöva röjas.

Olle Hörfors  
antikvarie







Figur 2. Utdrag ur digitala Fastighetskartan, blad 8F6j och 8G6a, med undersökningsområdena markerade. Skala 1:20 000.



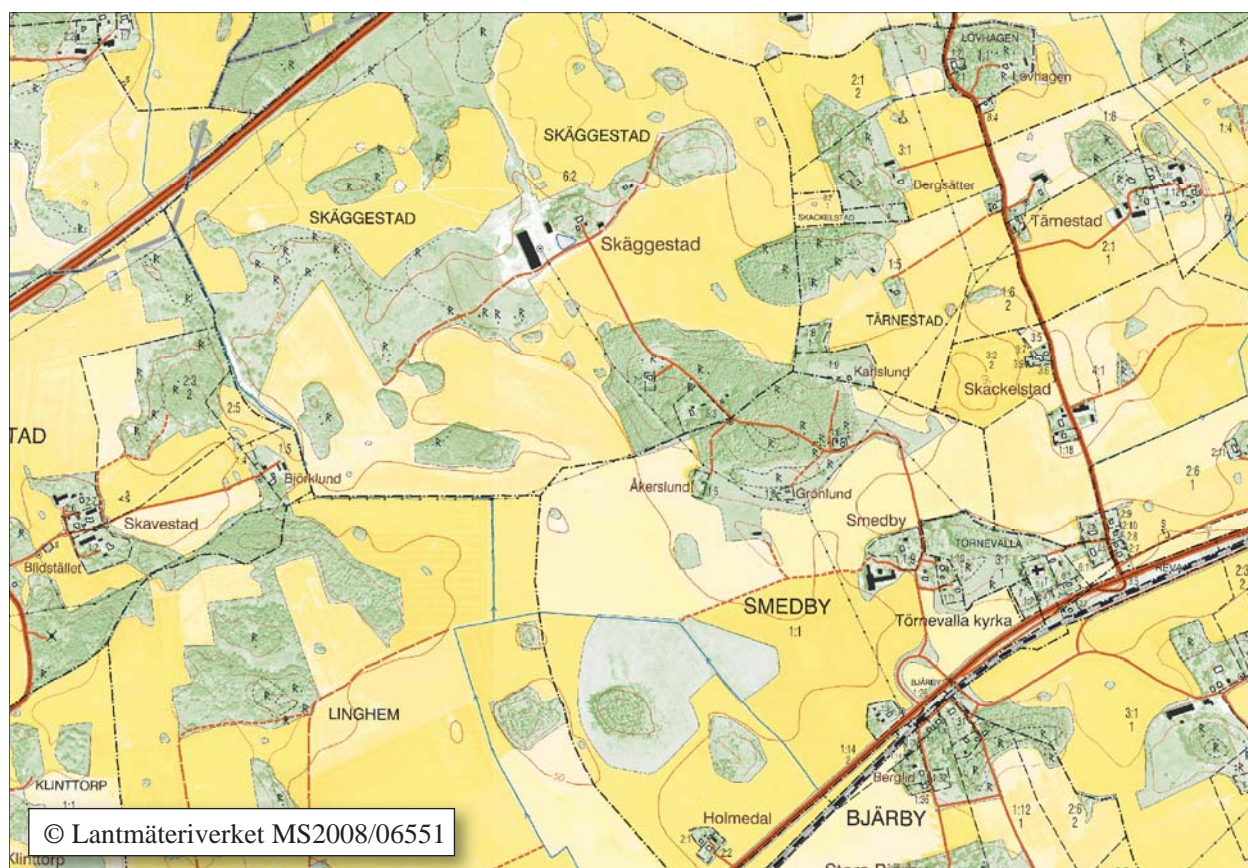
## Inledning och bakgrund

Under september 2004 utförde Östergötlands länsmuseum en efterundersökning på den skadade fornlämningen RAÄ 62 vid Smedby 1:1 i Törnevalla socken och Linköpings kommun. Samtidigt gjordes återställningsarbeten på fornlämningarna RAÄ 12, 14, 16, 58, 59 och 271 belägna på fastigheterna Skäggestad 6:2 och Smedby 1:1 i samma socken och kommun. Arbetet föregicks av en skadeinventering (Backman och Schönbeck 1999). Bakgrunden var skador uppkomna vid skogsavverkning och stentäkt 1998 och 1999. Ärendet polisanmälades av länsstyrelsen och skogsvårdsstyrelsen. Detta resulterade i en fällande dom år 2001 för brott mot såväl fornminneslagen som skogsvårdslagen. Föreliggande undersökning är en del av denna rättsprocess. Uppdragsgivare för efterundersökningen och återställning av skador var Länsstyrelsen i Östergötlands län som var målsägare i rättsprocessen. Fältansvarig var antikvarie Mattias Schönbeck, Östergötlands länsmuseum. Rapporten är sammanställd av antikvarie Olle Hörfors.

## Områdesbeskrivning

Törnevalla socken är belägen i övergångsbygden mellan den rena slättbygden i nordväst och skogsbygden i sydöst, mitt mellan länets stora städer, Linköping och Norrköping. Det centrala läget understryks av att socknen genomkorsas av såväl stambanan som E4:an och dess föregångare Riksettan och gamla E4:an. Törnevalla socken är en av de allra fornminnesrikaste i Östergötland, och därmed även i hela landet, sett till antal registrerade fornminnen i FMIS-registret. Detta beror inte minst på att blandbygden kombinerar de förmodligen höga befolkningstal under forntiden som slättbygden haft med den höga bevaringsgrad av fornlämningar som de mer hagmarks- och skogsmarkspräglade bygderna i sydöst har. I Törnevalla betyder detta att i stort sett alla ur åkermarken uppstickande höjdparter är fyllda med gravfält från äldre och yngre järnålder, enstaka stensättningar samt odlingslandskap i form av fossil åkermark och stensträngar. Dateringarna av lämningarna ligger oftast i äldre järnålder.

Ortnamnsskicket i den närmaste omgivningen med namn på *-stad* och *-by* som Smedby, Skäggestad, Skavestad, Skackelstad, Tärnestad, Bjärby med flera



Figur 3. Byarna Skäggestad och Smedby ligger direkt nordväst om Törnevalla kyrka och mellan kyrkan och E4:an som syns i kartans nordvästra del. Skala 1:20 000.



talar liksom gravfälten för att området fått fast bebyggelse inom nuvarande bytomter senast under yngre järnålder. De flesta av byarna med sådana namn har också gravfält från motsvarande period.

Vid Törnevalla kyrka har ursprungligen fyra runstenar stått. Av dessa står en, RAÄ 218:1 eller ÖGL 222, fortfarande kvar vid kyrkan (figur 4). Denna har texten "alir resti stain thisa iftir dräng sun ögir felaga sin" "Alver reste denna sten efter Dräng Ögirs son sin gillesbroder". Det brukar anses att Törnevalla därmed haft ett handelsgille liksom Bjälbo och Sigtuna, vilka är de enda andra orter med runstenar där ett handelsgille är omnämnt. Bilden på stenen visar ett skepp som kommer seglade med ett kristet kors som mast, vilket stämmer väl med ett tidigmedeltida handelsgilles uppgifter, att befrämja handel och kristendomens spridande. I fornlämningen ingår dessutom ett fragment av en sönderslagen runsten, RAÄ 218:2, som enligt en tidigare avbildning haft texten [...in : sati : sti]n : þana : e[ftiR : farþakn ...]"Sven satte denna sten efter Fartegn". Fragmentet finns inmurat i kyrkogårdsmuren (figur 5).

En runsten, RAÄ 63 eller ÖGL 223, är idag rest vid ett mindre gravfält, RAÄ 64, väster om kyrkan. Denna har texten : [----]tín : raistþi : stain : þana : iftiR : þuri : mak : sin "Torsten reste denna sten efter Tore sin måg". Den sista av Törnevallastenarna är idag rest på gravfältet RAÄ 205 vid Reva på andra sidan järnvägen från kyrkan sett. Den har nummer RAÄ 205:2 eller ÖGL 221. Den har texten aytr : rasti : stin : þasi : aftiR : t[an]sk[a] : faþur : sin : buta : kuþan "Önd reste denna sten efter Dansk sin fader en god bonde".

Vid Skäggestad finns gravfält, förutom i det nu aktuella höjdpåret, också på den nordligaste delen av fastigheten. Ett gravfält, RAÄ 18 med 120 anläggningar inkluderande högar, stensättningar, domarringar, treuddar och stensträngar, representerar sannolikt begravningar från större delen av järnåldern. Intill detta ligger RAÄ 17 som består av en gravhög och flera stensträngssystem. Dessutom finns ytterligare ett stensträngssystem, RAÄ 269, samt RAÄ 281, två enstaka stensättningar. Mellan de ovan nämnda och det skadade området finns en mindre höjd där RAÄ 270, ett stensträngssystem i två delar, är registrerat. Söder om det aktuella området finns RAÄ 13 som består av två enstaka stensättningar och RAÄ 272, ett stensträngssystem. Vid själva bytomten finns RAÄ 76 med fyra ensamliggande stensättningar och en gammal torpbebyggelse samt RAÄ267, en stensättning. I söder, mot gränsen till Smedby, finns två grupper om sammanlagt sju stensättningar, RAÄ 277 med fyra stensättningar och den i denna rapport aktuella RAÄ 58 med tre stensättningar.



Figur 4. Runstenen RAÄ 218:1 vid Törnevalla kyrka. Foto Olle Hörfors, ÖLM.



Figur 5. Det i kyrkogårdsmuren inmurade runstensfragmentet RAÄ 218:2. Foto Olle Hörfors, ÖLM.

I Smedby domineras fornminnesbilden av två gravfält, båda belägna strax norr om lägenheten Grönlund. Direkt norr om denna finns RAÄ 220, ett gravfält med över 40 anläggningar, varav flera resta stenar, samt ett stensträngssystem. Norr om dessa fornlämningar ligger gravfältet RAÄ 59 med åtta registrerade anläggningar. I övrigt finns spridda ensamliggande stensättningar som alla är belägna i fastighetens norra del. RAÄ 61 består av en stensättning. RAÄ 62, som är aktuell i denna rapport, består av två stensättningar, tre resta stenar och tre troliga stensättningar. RAÄ 279 slutligen består av en skadad stensättning och en skålgropssten.

Nere vid själva Smedbys gårdstomt finns ett mindre gårdsgravfält (RAÄ 64) från yngre järnålder. Invid detta har en av runstenarna (RAÄ 63 eller ÖGL 223) från Törnevalla kyrka rests.

## Arkeologisk bakgrund

Ett flertal fornlämningar skadades 1998 och 1999 på de två fastigheterna. Skadorna uppkom dels genom en olaglig skogsavverkning och dels genom stentäkt på en registrerad fornlämning. Skadorna har tidigare redovisats i den avrapporterade skadeinventering som utfördes 1999 (Backman & Schönbeck 1999). I samband med skadeinventeringsrapporten upprättades också en plan för efterundersökning och återställning av de skadade fornlämningarna. Planen sattes i verket 2004 och innebar en efterundersökning av det av stentäkt skadade området vid RAÄ 62 och ett återställande efter skador enligt planen vid övriga inventerade lokaler.

## Syfte

Den arkeologiska efterundersökningen hade som målsättning att undersöka om den av stentäkt skadade fornlämningen RAÄ 62 hade skadats mer än bara ytligt. Dessutom var syftet att fastställa om några gravgömmor låg blottade och några begravingar och eventuella metallfynd därmed var hotade. Där skadorna var mindre avsågs att i görligaste mån återställa rubbade och flyttade stenar samt att fylla igen uppkomna gropar och ojämnheter.

I samband med att denna rapport sammanställdes utfördes också en förnyad fältbesiktning och en digital fotodokumentation för att följa upp hur ärendet utvecklats efter att det arkeologiska arbetet färdigställts.

## Metod och dokumentation

Över de för efterundersökning aktuella anläggningarna RAÄ 62:4, :6, :7 och :8 öppnades schakt i syfte att avtorva och rensa dem ned till ursprunglig anläggningsnivå. Schakten karterades i skala 1:20 och kortare profiler över de centrala delarna av anläggningarna i samma skala upprättades. I det fall där en gravgömma påträffades (RAÄ 62:6) grävdes en mindre del av denna fram, medan resten täcktes över och stenen ovanför den återställdes.

I övrigt återställdes de stenar som var rubbade ur ursprungligt läge. Där stenarna inte gick att återfinna fylldes istället groparna igen med jord. Ris och annat påfört material rensades bort. Några av de mest omfattande körspåren återfylldes med jord.

Vid fornlämningar där körspår konstaterats i deras omedelbara närhet men inte inne i själva anläggningen vidtogs inga åtgärder annat än skadeinventering.

## Åtgärder

### Område 1

**Skäggestad 6:2 väster om Skäggestad gård**  
Inom fastigheten hade totalt 10,5 hektar skog slutavverkats. Fornlämningarna som påverkades av skogsavverkningen var RAÄ 12, 14, 16 och 271. De skadade partierna har beteckningarna A-L (figur 6).

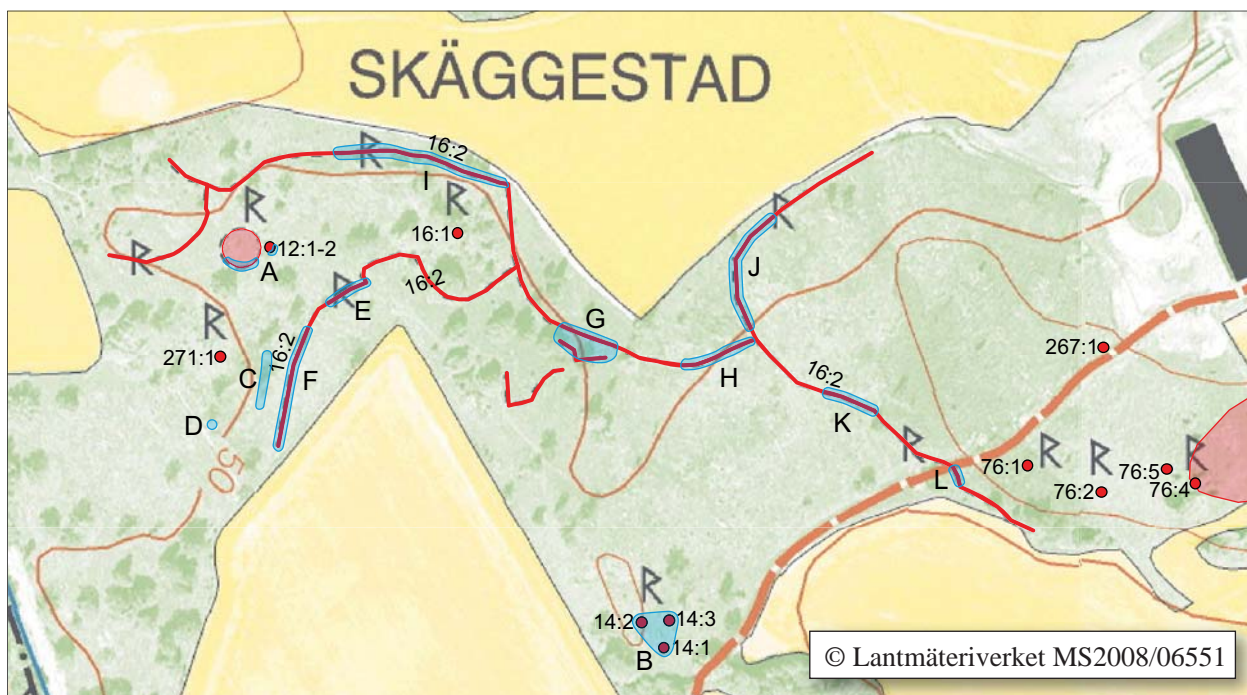
I samband med arbetet med denna rapport gjordes en besiktning av området. Vid den konstaterades att marken idag genomgår en omvandling till öppen lummig hagmark. Området betas av Skäggestads kor och de enda synliga markskadorna var marginella trampsador av betesdjur. Området sköts därmed närmast exemplariskt av nuvarande markägare.

### Skadeområde A

Den år 1999 skadade fornlämningen RAÄ 12 består av två runda stensättningar i krönläge. Båda stensättningarna uppvisade körskador. RAÄ 12:1 hade körspår i de östra och södra delarna och några stenar var rubbade ur ursprungligt läge. RAÄ 12:2 uppvisade tydliga körspår i de södra och västra delarna. Vid efterundersökningen återställdes de stenar som var rubbade ur ursprungligt läge.

Ingen av stensättningarna har några idag synliga skador (figur 7).





Figur 6. Område 1. De skadade partierna väster om Skägggestads bytomt. Skadorna är markerade A-L och beskrivs närmare i text nedan. Skala 1:5 000.



Figur 7. RAÄ 12:1 (överst) och 12:2 fotograferade 2010. Ingen av anläggningarna har några idag synliga skador. Foto Olle Hörfors, ÖLM.



### Skadeområde B

Fornlämning RAÄ 14 utgörs av tre runda stensättningar, vilka samtliga uppvisade körskador i form av hjulspår i de övertorvade stenpackningarna. Själva mittpartierna var dock inte skadade. Vid efterunder-

sökningen återställdes de stenar som var rubbade ur ursprungligt läge och ris renades bort. Invid RAÄ 14 finns fortfarande svaga spår av de i skadeinventeringen rapporterade körskadorna (figur 8).



Figur 8. En av stensättningarna vid RAÄ 14. I bakgrunden en stenröjd fossil åkeryta. I närheten av fornlämningen syns ännu spår av de i skadeinventeringen beskrivna körskadorna. De syns bland annat i utkanten på stensättningen närmast i bild och är de enda skador som fortfarande är synliga. Foto Olle Hörfors, ÖLM.



Figur 9. Odlingsröse, omnämnt i skadeinventeringen som stensättning/odlingsröse. Foto Olle Hörfors, ÖLM.



### Skadeområde C-L

Mest omfattande skador hade drabbat fornlämning RAÄ 16 som består av en stensättning, RAÄ 16:1, och ett ca 1 250 m långt stensträngssystem, RAÄ 16:2. Stensträngssystemet omfattar sex sammanlänkade murrester eller strängar. Medan stensättningen RAÄ 16:1 inte uppvisade några synliga skador så fanns istället omfattande körskador i stensträngssystemet, RAÄ 16:2. Vid besiktningen 2010 kunde det även konstateras att stensättningen skadats svårt av en rotvälta som slitit upp stora delar av kantkedjan, sannolikt i samband med någon av stormarna Gudrun eller Per.

I samband med skadeinventeringen påträffades också en skadad anläggning som beskrevs som en troligt stensättning eller ett röjningsröse. Detta kunde dock på grund av körskadorna vid det tillfället inte helt klargöras. Vid besiktningen 2010 syntes denna anläggning som ett av flera röjningsrösen belägna på rad utmed en äldre odlingskant nära Ekonomiska kartans 50 m-kurva (figur 9).

Inom området påträffades också tidigare ej kända fossila åkerytor, som också skadats av körning. Den

nya markanvändningen inom området har gjort att det idag går att identifiera ett mycket stort antal tydliga stenröjda ytor och fossila åkrar inom hela det aktuella området vid Skäggestad 6:2.

Vid C kunde det konstateras att den då nyupptäckta fossila åkerytan var skadad av djupa körspår. Inga körspår var synliga vid besiktningen 2010.

Vid D konstaterades svåra skador på den nyupptäckta stensättningen/röjningsröset. Inga skador är idag synliga på denna lämning.

Vid punkterna E och F rapporterade skadeinventeringen körskador och att stenar rubbats ur ursprungligt läge. Dessutom hade stenar splittrats på grund av överkörning med tung maskin. Rubbade stenar återplacerades där så var möjligt och ris m m rensades bort.

Vid G breddas stensträngen där den passerar en blöt sänka i marken. Stensträngen bildar här en fägata med dubbla rader av stenar. I sänkans botten ligger en bitvis tydlig stenpackning, troligen en broläggning. Här rapporterades svåra skador som idag inte längre är synliga i marken. Även här utfördes bortforsling av ris och de rubbade stenarna återställdes (figur 10).



Figur 10. RAÄ 16:2, skadeområde G. Den dubbla stensträngen löper upp mot höjden i bakgrunden från det sankpartiet från vilket bilden är tagen. Foto Olle Hörfors, ÖLM.





Figur 11. RAÄ 16:2, skadesträcka H, i dagsläget. Stensträngen löper i mitten av bilden med anslutande fossila åkrar på båda sidor. Enstaka ris ligger kvar men området är uppstädat och inga skador syns idag. Foto Olle Hörfors, ÖLM.

Vid punkterna H, I, J och K rapporterade skadeinventeringen körskador och att stenar rubbats ur ursprungligt läge. Dessutom hade stenar splittrats på grund av överkörning med tung maskin. Rubbade stenar återplacerades där så var möjligt och ris m m rensades bort (figur 11).

RAÄ 271, en större kvadratisk stensättning i nära anslutning till RAÄ 12, uppvisade vid skadeinventeringen inga synliga skador och lämnades utan åtgärd.

## Område 2 Skäggestad 6:2 och Smedby 1:1 mellan Skäggestad och Smedby

Längs den smala grusvägen mellan Skäggestad och Smedby ligger flera registrerade fornlämningar, RAÄ 58, 59 och 62. Dessa hade skadats genom stentäkt. Skadegörelsen hade främst drabbat fornlämning RAÄ 62, belägen på båda sidor av vägen och inom fastig-

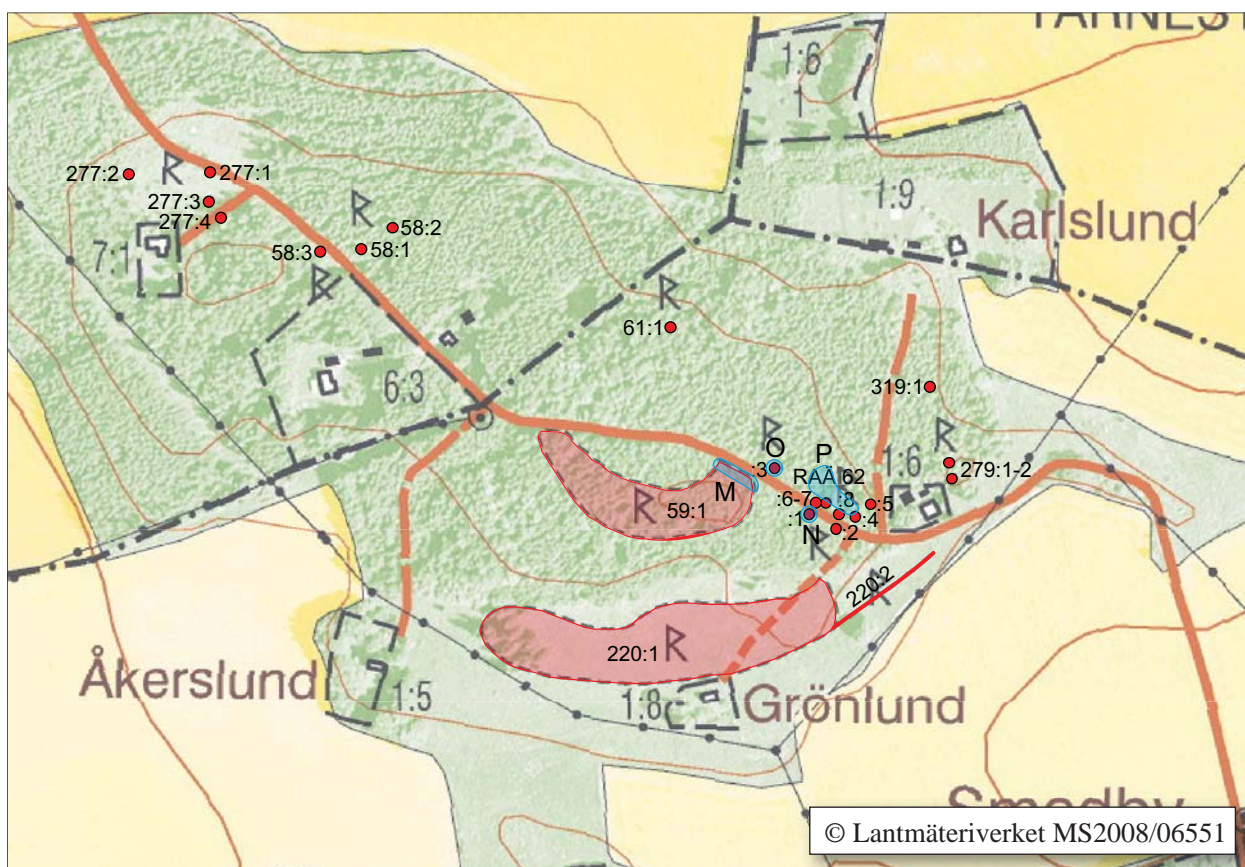
heten Smedby 1:1. Gravfältet RAÄ 59 ligger inom samma fastighet medan RAÄ 58 är belägen på fastigheten Skäggestad 6:2 (figur 12).

RAÄ 58 utgörs av tre stensättningar. Körning och avverkning hade utförts omedelbart invid och på en av dessa stensättningar. Detta hade bedömts ha skadat graven. Inga synliga skador kunde dock konstateras vid skadeinventeringen och ingen vidare åtgärd vidtogs vid efterundersökningen.

### Skadeområde M

RAÄ 59 utgörs av ett gravfält med sju registrerade stensättningar. Av dessa hade en stensättning skadats av att stenar har avlägsnats från gravens överbyggnad samt att torv och grus dragits ut från stensättningen. Vid avverkning i stensättningens omedelbara närhet hade ris också påförts. Detta avlägsnades vid efterundersökningen, men inga andra åtgärder vidtogs. Gravfältet är idag slybeväxt.





Figur 12. Område 2. Fornlämningar skadade av stentäkt vid Smedby 1:1 och Skäggestad 6:2. Skadorna är markerade med bokstäverna M-P. Det efterundersökta området är markerat med bokstäverna O och P.

#### Skadeområde N-P

RAÄ 62 bestod efter andragångsinventeringen 1980 av två stensättningar och tre resta stenar, RAÄ 62:1-5. Vid skadeinventeringen identifierades ytterligare tre troliga stensättningar, RAÄ 62:6-8, samtliga belägna på rad på norra sidan om grusvägen mellan Smedby och Skäggestad.

Vid N, den runda stensättningen RAÄ 62:1, rapporterades vid skadeinventeringen att flera stenar tagits bort ur kantkedjan invid vägen. Vid efterundersökningen fylldes groparna efter de borttagna kantkedjestenarna igen med jord, eftersom de ursprungliga stenarna inte gick att återfinna. Anläggningen är idag slybeväxt och svår att lokalisera.

Vid RAÄ 62:2, en rest sten, noterades märken efter att man försökt ta bort stenen men misslyckats. Inga vidare åtgärder vidtogs och stenen står kvar på plats (figur 13).

Vid O, stensättningen RAÄ 62:3, konstaterade skadeinventeringen uppkomna skador i såväl kantkedjan som i stenpackningen. Flera stenar var också rubbade ur sina ursprungliga lägen. Anläggningen beskrivs i fornminnesinventeringen som närmast rund, 6 m i diameter och 0,6 m hög. Fyllningen består av 0,3-1,0



Figur 13. RAÄ 62:2 fotograferad 2010. Ett försök att ta bort denna sten misslyckades 1998. Foto Olle Hörfors, ÖLM.





Figur 14. Den före skadeinventeringen okända anläggningen RAÄ 62:8 är registrerad som en rest av en stensättning, skadad av vägen och stentäkt. Vid besiktningen 2010 framstår den som en underbyggnad till en borttagen större rest sten eller klumpsten. Foto Olle Hörfors, ÖLM.



Figur 15. RAÄ 62:4. Schakt 3 var beläget hitom den resta stenen. Foto Olle Hörfors, ÖLM.



m stora stenar. I västnordväst finns tre block som är 1,5-2,5 m stora. Anläggningen uppges som skadad av väg i sydväst och ha gropig yta och oklar begränsning. Vid efterundersökningen återställdes de rubbade stenarna. Vid besiktningen 2010 hade området kring anläggningen nyligen avverkats och lämningen var tydligt utmärkt vilket också hade respekterats vid avverkningen. Läget direkt norr om vägen gör att det i framtiden kommer att bli svårt att undvika fortsatta skador på fornlämningen. Vägsträckningen genom fornlämningen förefaller vara ursprunglig.

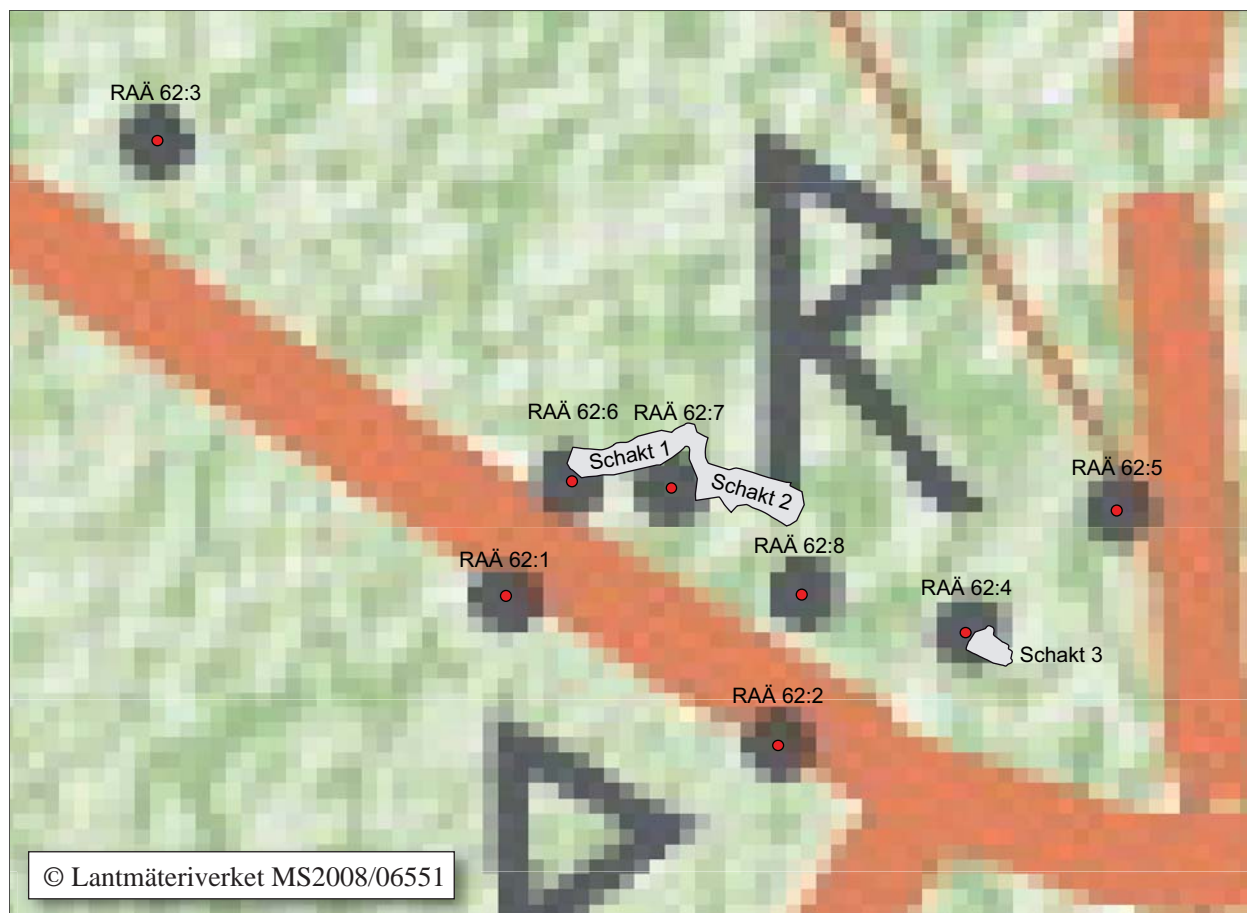
Vid markeringen P finns fornlämningarna RAÄ 62:4, :6, :7 och :8. Inom detta område fanns omfattande skador av stentäkt och tre delvis sammanhängande schakt upptogs vid efterundersökningen (figur 16).

Schakt 1 öppnades över anläggning RAÄ 62:6. Lämningen nyupptäcktes vid skadeinventeringen och har där beteckningen Ny 1. Den beskrivs som rund och 10 m i diameter stor samt 0,2 m hög med en centralt liggande klumpsten. Anläggningen beskrivs också som övertorvad och begränsad av en kantkedja. Vid besiktningen 2010 var lämningen mycket svår

att identifiera. På platsen finns sten av olika storlek i ett oregelbundet mönster, något som också syns i dokumentationen. Någon tydlig kantkedja kunde inte iakttas.

RAÄ 62:6 efterundersöktes och ett ca 4x2 m stort schakt öppnades över anläggningens förmodade mitt. Märkena efter de större stenar som avlägsnats, främst ur kantkedjan i söder, karterades in. En plan och en kortare profil över lämningens uppbyggnad upprättades i dess centrum. I samband med nedrensningen av profilen framkom en hästskosöm och brända människoben (ÖLMC4437:1 och 2) (se bilaga 3). Det kunde därmed konstateras att anläggningen var en grav och att stentäkten skadat den centrala begravingen men också att läget intill vägen sedan länge lett till att yngre material, som i detta fall en hästskosöm, påförts.

Schakt 2 var ca 7x2 m stort och öppnades över RAÄ 62:7 (i skadeinventeringen betecknad som Ny 2). Anläggningen beskrivs som en rund stensättning som är 6 m i diameter stor samt 0,3 m hög, övertorvad och med en tendens till kantkedja. Anläggningen angavs ha kraftiga skador av stentäkt i de södra de-



Figur 16. Schakt 1-3 vid RAÄ 62. Skala 1:500.





Figur 17. Brända ben från människa (ÖLMC4437:2). Foto Lasse Norr, ÖLM.

larna, längs med vägen. Vid besiktningen 2010 var även denna lämning mycket svår att identifiera. På platsen finns sten av olika storlek i ett oregelbundet mönster, utan någon synlig struktur. Någon kantkedja kunde inte iakttas. Utmed vägen finns sten av olika storlek som sannolikt flyttats i samband med ombyggnader av vägen. I kanten på RAÄ 62:7 bildar dessa stenar en triangelformad stensamling som är tydligt identifierbar på ritning 654/98:2 (bilaga 1). Märken efter två borttagna stenar karterades. Vid rensningen framkom tre fynd varav två senare kasserades. Det sparade fyndet utgörs av en mindre bit bränd lera, F5 (ÖLMC4437:3). Utifrån dokumentationsmaterialet från 2004 och den besiktning som företogs 2010 kan det inte styrkas att anläggning RAÄ 62:7 ska betraktas som en fornlämning. Bedömningen har skett i samråd med antikvarie Anders Persson, ÖLM.

Schakt 3 öppnades sydöst om RAÄ 62:4, en rest sten. I fornminnesinventeringen beskrivs denna som 0,8 m hög och 1,1 m bred samt 0,4 m tjock. Schaktet var 3x2 m stort och omfattade huvudsakligen en rensning av marken intill den resta stenen. En kortare remsa rensades ned i undergrunden, dock utan att något av arkeologiskt intresse framkom. Inga fynd påträffades. Märken efter de borttagna stenarna karterades in, dels en större sten väster om RAÄ 62:4 och dels en centralt belägen sten i anläggningen RAÄ 62:8. Denna är registrerad som en rest av en stensättning, skadad av vägen och stentäkt, med beteckningen Ny 3 i skadeinventeringsrapporten. Vid besiktningen 2010 framstår den som en underbyggnad till en borttagen större rest sten eller klumpsten. Den har haft en bas som varit 1,2x0,6 m stor.

## Referenser

### Tryckta källor

Backman L och Schönbeck M. 1999. *Skäggestad 6:2. Arkeologisk skadeinventering*. Skäggestad 6:2 RAÄ 12, 14, 16 och 271 samt Smedby 1:1 RAÄ 58, 59 och 62. Törnevalla socken i Linköpings kommun. Östergötlands län. Rapport ÖLM 1999:2.

### Övriga källor

FMIS.raa.se fornlämningsnummer RAÄ 12, 14, 16, 58, 59, 62 och 271 samtliga i Törnevalla sn.

LST. Länsstyrelsen, anmälan 981228. Dnr 220-11237-98.

LST. Länsstyrelsen, anmälan 990429. Dnr 220-11237-98.

SFS 1988:950. Kulturminneslagen, KML. Svensk författningssamling.

SFS 1993:553. Skogsvårdslagen. Svensk författningssamling.

SVS. Skogsvårdsstyrelsen; skrivelse 981120. Fornlämningar för utmärkning. Skäggestad 6:2.

SVS. Skogsvårdsstyrelsen; rapport 981218.

SVS. Skogsvårdsstyrelsen; åtalsanmälan 990115. Dnr 1/99 3.30.

ÖLM. Östergötlands länsmuseum; skrivelse 981204. Dnr 654/98. Angående avverkning på fastigheten Skäggestad 6:2.

ÖLM. Östergötlands länsmuseum; tjänsteanteckning 981214. Dnr 654/98.

Östergötlands länsmuseums arkiv innehåller dessutom diverse tidningsartiklar m m i ärendet.



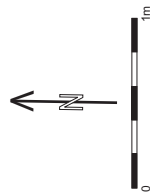
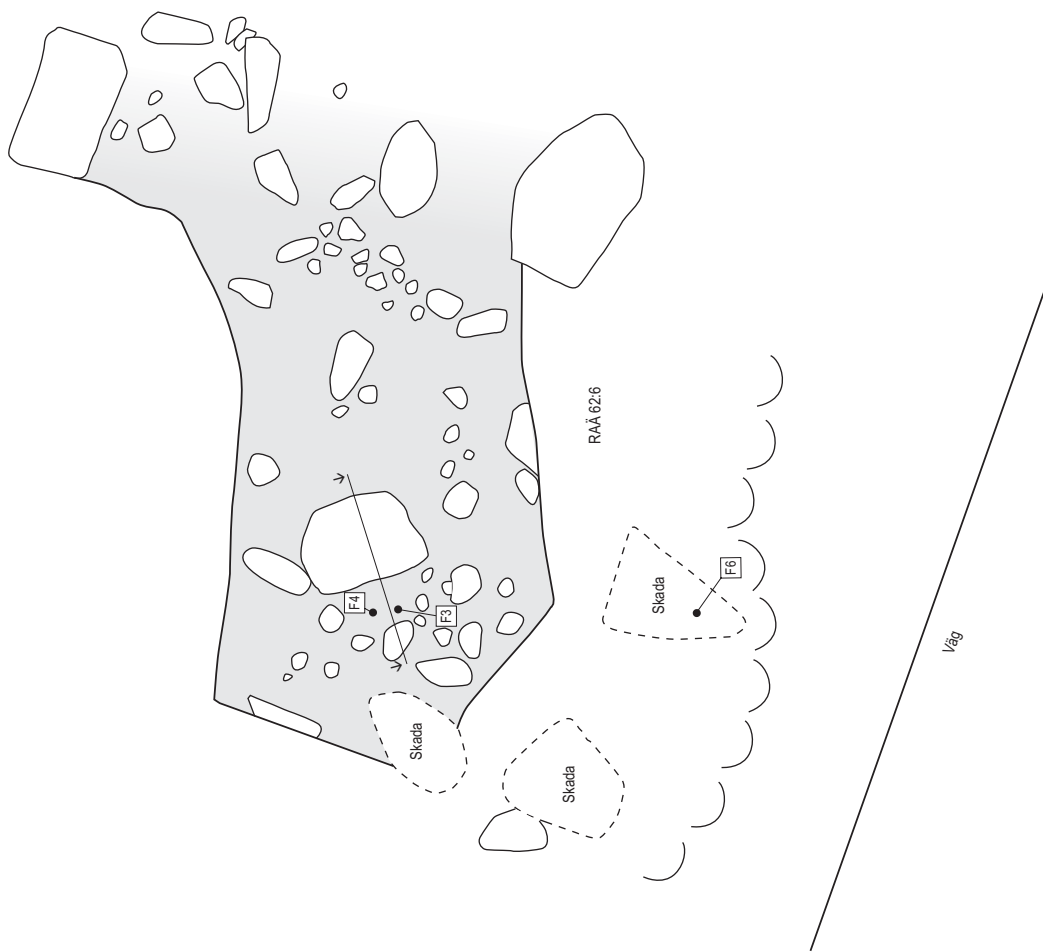
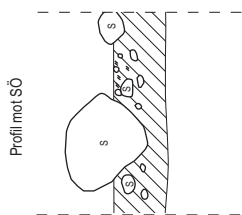
## Tekniska uppgifter

Fastighetsbeteckning	Skäggestad 6:2 och Smedby 1:1
Socken	Törnevalla
Kommun	Linköping
Län och landskap	Östergötland
Fornlämningsnummer	RAÄ 12, 14, 16, 58, 59, 62 och 271
Ekonomiska kartans blad	085 69 (8F6j Luestad) och 086 60 (8G6a Törnevalla)
Mittkoordinater	Skäggestad 6:2 X-6481732 Y-1499698 Smedby 1:1 X-6481307 Y-1500848
Koordinatsystem	RT 90 2,5 gon V
Typ av undersökning	Arkeologisk efterundersökning, återställande av fornlämning
Länsstyrelsens dnr	431-11337-98
Länsstyrelsens handläggare	Bror-Tommy Sturk
ÖLM dnr	654/98
ÖLM projektnr	530136 (Ä6537)
Uppdragsgivare	Länsstyrelsen i Östergötlands län
Kostnadsansvarig	Länsstyrelsen i Östergötlands län
Projektledare	Mattias Schönbeck
Rapportansvarig	Olle Hörfors
Fältarbetstid	2004-09-09--14
Totalt undersöktes	34 m <sup>2</sup> schakt
Fynd:	ÖLMC4437:1-4
Foto:	Digitalt
Grafik	Lasse Norr
Renritning	Johan Levin
Grafisk form	Lasse Norr
Dokumentationsmaterialet förvaras på Östergötlands länsmuseum.	
Ur allmänt kartmaterial	© Lantmäteriverket MS2008/06551
ISSN 1403-9273	Rapport 2010:38 © Östergötlands länsmuseum



# Bilaga 1. Ritningar

Då ritningarna är förminskade är skalan ca 1:45



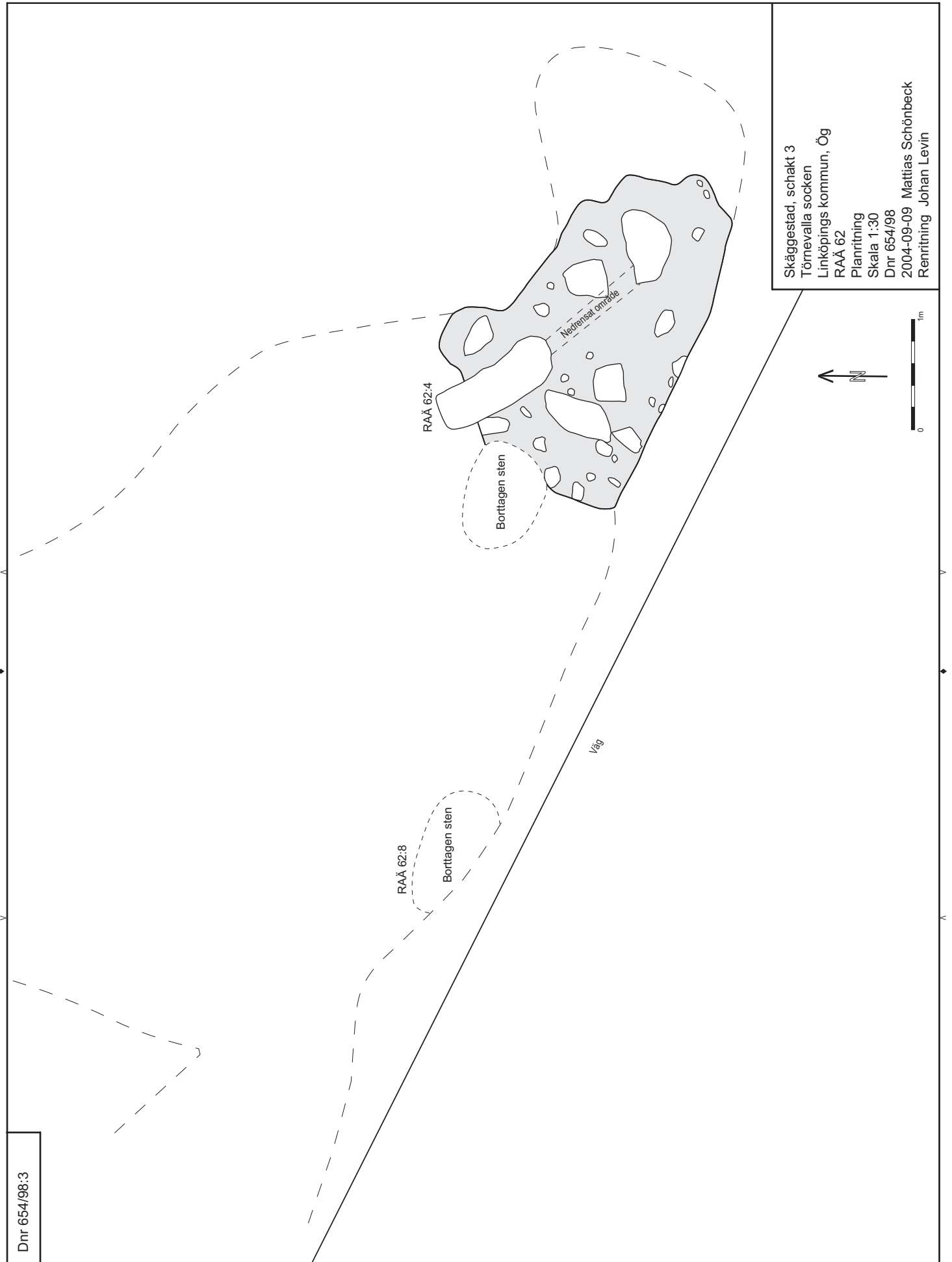
Skäggestad, schakt 1  
Törnevalla socken  
Linköpings kommun, Ög  
RAA 62  
Plan- och profilritning  
Skala 1:30  
Dnr 654/98  
2004-09-09 Mattias Schönbeck  
Renritning Johan Levin



Dnr 654/98:2



Skäggestad, schakt 2  
Törnevalla socken  
Linköpings kommun, Ög  
RAÅ 62  
Planritning  
Skala 1:30  
Dnr 654/98  
2004-09-09 Mattias Schönbeck  
Renritning Johan Levin



Skäggestad, schakt 3  
Törnevalla socken  
Linköpings kommun, Ög  
RAÄ 62  
Planritning  
Skala 1:30  
Dnr 654/98  
2004-09-09 Mattias Schönbeck  
Renritning Johan Levin



## Bilaga 2. Fyndlista

<b>Fynd</b>	<b>Föremål</b>	<b>Material</b>	<b>RAÄ-nr</b>	<b>Fält-nr</b>	<b>Ant</b>	<b>Vikt</b>	<b>Kommentar</b>
C4437:1	Hästkosöm	Järn	62:3	F3	1	12,5	
C4437:2	Brända ben	Ben	62:3	F4	9	9	Human bland annat skallfragment med tydlig hopväxt sutur (se bilaga 3)
C4437:3	Bränd lera	Lera	62:7	F5	1	1,6	
C4437:4	Bränd lera	Lera	62:3	F6	1	2,9	Lerklining under borttagen sten

## Bilaga 3. Osteologisk analys

RAÄ 62:6  
Törnevalla socken  
Linköpings kommun  
Östergötland

Petter Nyberg  
Östergötlands länsmuseum  
Juni 2010

### Bakgrund

Skelettmaterialet som redovisas i denna rapport framkom i samband med en arkeologisk efterundersökning av RAÄ 62:6, Törnevalla socken, Linköpings kommun, Östergötlands län (Lst dnr 431-11337-98).

Materialet som tillvaratogs har analyserats av osteolog Petter Nyberg, Östergötlands länsmuseum, i juni 2010.

### Material

Det analyserade skelettmaterialet kommer från en anläggning (RAÄ 62:6). Materialet hade en totalvikt av 9,1 gram och antalet fragment uppgick till 9, samtliga brända. Alla identifierades som människoben.

### Metod

Skelettmaterialet har sorterats och bestämts till art och benslag.

#### Könsbedömning och åldersbedömning

De olika metoderna för könsbedömning bygger på att benens proportioner och morfologi varierar beroende på kön. Det finns således både morfologiska och metriskiska könskriterier att tillgå. De flesta könsskiljande karaktärerna uppträder och utvecklas först i samband med puberteten eller senare, vilket innebär att en dylik bedömning är mycket svår att göra på unga individer. I regel saknas större eller mindre skelettpartier av de brända individerna, vilket medför att könsbedömning ofta är omöjlig på grund av att det inte förekommer några fragment med säkra könsindikationer.

På grund av benens fragmenteringsgrad, och att fragmenten var så få, har det inte varit möjligt att utföra en könsbedömning på skelettmaterialet.

Ålder kan bedömas utifrån skilda kriterier baserade på skelettets allmänna utveckling och åldrande. Skelettutvecklingen ger oftast endast en bestämning till yngre eller äldre än en viss ålder. En annan sak att ta i beaktande är att åldersbedömningar som gjorts utifrån skelettet inte ger individens kronologiska ålder utan den biologiska. Denna kan mer eller mindre väl sammanfalla med den kronologiska.

Åldersbedömning har gjorts med hjälp av kraniefragment utifrån de av Gejvall utarbetade kriterierna, så som de är beskrivna hos Sigvallius (1994:10). Det mänskliga skelettmaterialet har då indelats i följande åldersklasser (efter Sjøvold 1978).

Adultus	18-44 år
Maturus	35-64 år
Senilis	Äldre än 50 år

Vad det gäller graden av synostos hos suturerna har uppgifterna hämtats från Sigvallius (1994:10). Det kan vara på sin plats att påpeka att kritik har framförts mot användandet av suturer vid åldersbedömning. Israel Hershkovitz m fl har studerat ett stort antal kranier med avseende av pilsömmens (*sutura sagittalis*) synostos. De har bl a dragit slutsatsen att denna inte kan användas för åldersbedömning och att det förekommer stora skillnader mellan könen (Hershkovitz *et al* 1997).



## Resultat

Samtliga skelettfragment härrör från människa.

Fragmenten är ofullständigt förbrända.

Fyra fragment är från kranium och fem är från långa rörben.

Åldersbedömning utifrån kraniesömmens sammanväxning indikerar en ålder av 35-64 år (Sigvallius 1994:10).

## Litteratur

Hershkovitz, I; Latimer, B; Dotour, O; Jellema, L M; Wish-Baratz, S; Rothschild, C & Rothschild B M. 1997. Why do we fail in aging the skull from the sagittal suture? *American journal of physical anthropology* 103, s 393-399.

Sigvallius, B. 1994. *Funeral pyres. Iron age cremation in North Spånga*. Theses and papers in osteology 1. Stockholm. Diss.

Sjøvold T. 1978. Inference concerning the age distribution of skeletal populations and some consequences for paleodemography. *Anthrop. Közl.* 22, 99-117.









Under september 2004 utförde Östergötlands länsmuseum en efterundersökning på den skadade fornlämningen RAÄ 62 vid Smedby 1:1 i Törnevalla socken och Linköpings kommun. Samtidigt gjordes återställningsarbeten på fornlämningarna RAÄ 12, 14, 16, 58, 59 och 271 belägna på fastigheterna Skäggestad 6:2 och Smedby 1:1 i samma socken och kommun. Arbetet föregicks av en skadeinventering (Backman och Schönbeck 1999). Bakgrunden var skador uppkomna vid skogsavverkning och stentäkt 1998 och 1999. Ärendet polisanmälades av länsstyrelsen och skogsvårdsstyrelsen och detta resulterade i en fällande dom för brott mot såväl fornminneslagen som skogsvårdslagen 2001. Föreliggande undersökning är en del av denna rättsprocess. Uppdragsgivare för efterundersökningen och återställningen var Länsstyrelsen i Östergötlands län som var målsägare i rättsprocessen.

I det efterundersökta området upprättades tre schakt över de skadade fornlämningarna. I ett fall, RAÄ 62:6, påvisades skador på gravgömman och brända ben tillvaratogs. I övrigt återställdes rubbade stenar och hål efter borttagna stenar fylldes igen.

I samband med att denna rapport sammanställde utfördes också en förnyad fältbesiktning och fotodokumentation av de två områdena. Vad gäller område 1, väster om Skäggestad, kunde konstateras att det avverkade området idag håller på att övergå till en betad hagmark och sköts på ett närmast exemplariskt vis. Inga skador på fornlämningar syntes. I område 2, vid Smedby, har en avverkning skett norr om vägen. Fornlämningarna var noga utmärkta och inga nya skador var uppkomna. Fornlämningarna söder om vägen var slybeväxta och skulle behöva röjas.